



# Przeгляд Olkuski

30 LISTOPADA 1995 Nr 23/89/95

Cena: 30 groszy

## DZIŚ W PRZEGLĄDZIE:

- o wystawie plastyków z Dąbrowy Górniczej
- o remoncie zabytkowych nagrobków
- o wystawie miast polskich
- o jubileuszu poradni
- o telefonach i nowej centrali
- o tym, jak mieszka się w Rabszynie
- o kolekcji Państwa Kościńskich

## PPP na starcie

22 listopada rozpoczęła się sprzedaż świadectw udziałowych Powszechnego Programu Prywatyzacji. Za jedyne 20 złotych możemy stać się właścicielami ponad 500 przedsiębiorstw.

W godzinach przedpołudniowych, pierwszego dnia sprzedaży świadectw, w olkuskim oddziale PKO BP ruch, jak nam powiedziano, był "duży". Przy dwóch okienkach, na zakup oczekiwało około 40 osób, wśród których przeważali ludzie starsi. Obsługa jednego klienta trwa około 5-7 minut. Tak więc, by nie tracić zbędnie czasu, trzeba wybrać się do PKO w godzinach zmniejszonego ruchu. Tym bardziej, że z zakupem świadectwa nie musimy się spieszyć. Ich sprzedaż będzie trwała przez najbliższe 12 miesięcy.

Pracownik banku będzie od nas wymagał jedynie dowodu osobistego, do którego wbita zostanie pieczętka potwierdzająca odebranie świadectwa. Zakupu nie koniecznie trzeba dokonywać osobiście. Wystarczy upoważnienie osoby, w imieniu której odbieramy świadectwo i jej dowód osobisty. Upoważnienie nie musi być potwierdzone notarialnie.

Od chwili zakupu świadectwa upłynie jeszcze ponad rok, byśmy mogli zamienić je na akcje któregoś z przedsiębiorstw zarządzanych przez Fundusze Inwestycyjne. Mamy więc jeszcze trochę czasu, by nauczyć się na jakich zasadach funkcjonuje nasz rynek giełdowy. I oby nam wszystkim się powiodło.

/km/

Nowym Prezydentem RP zostanie Aleksander Kwaśniewski. Także takiego zdania byli mieszkańcy Gminy Olkusz, w której zwyciężył obecny Prezydent Elekt. Oddano na niego 15.214 głosów.

Wybory przebiegły w całej gminie bardzo spokojnie. Nawet kampania przedwyborcza ominęła nasze miasto jakoś bokiem. Nie dało się zauważyć zacieklej walki plakatowej, którą znamy z wyborów do Sejmu RP.

W naszej gminie, uprawnionych do głosowania było 37.433 osoby. W wyborach wzięło udział 27.246 osób. Możemy się zatem pochwalić dużo wyższą od średniej krajowej, bo wynoszącą 72,5% frekwencją.

Największe zainteresowanie wykazali mieszkańcy Witeradowa, gdzie głosowało 81,4% uprawnionych. Najmniejsza frekwencja została odnotowana w olkuskim szpitalu - 32,55. Można jednak stwierdzić, że wybory prezydenckie cieszyły się ogromnym zainteresowaniem.

Musimy jeszcze sprostować informację wyborczą z poprzedniego numeru Przeządu Olkuskiego. Mylnie podaliśmy, że Lech Wałęsa wygrał w pierwszej turze wyborów w Osieku. Natomiast pominęliśmy okręg wyborczy nr 19, w Szkole Podstawowej nr 5, gdzie dotychczasowy prezydent zwyciężył.

## JUŻ ZNAMY PREZYDENTA

	Aleksander Kwaśniewski	Lech Wałęsa
Braciejówka	396	86
Gorenice	425	298
Kosmów	196	360
Niesułowice	133	146
Sieniec	242	241
Podlesie	184	62
Troks	241	80
Zawada	187	137
Zederman	348	293
Zimnodół	188	168
Przedszkole nr 8, ul. Legionów Polskich	1300	789
Szkoła Podstawowa nr 3, ul. Kpt. Hardego	519	230
ZSB, ul. Legionów Polskich	873	580
Osiek	460	347
Witeradow	303	261
ZDZ, ul. Piłsudskiego	460	529
Szkoła Podstawowa nr 1, ul. J. Kantego	673	535
ZSMS, ul. Górnicza	440	515
Szkoła Podstawowa nr 2, ul. Cegielniana	594	662
Szkoła Podstawowa nr 6, ul. Długa	563	393
Boguch Mały	181	177
Dom Pomocy Społecznej	16	29
Szkoła Podstawowa nr 7, ul. J. Kochanowskiego	1807	1263
Przedszkole nr 10, ul. Żeromskiego	1018	662
Zurad	237	318
ZSZE, ul. F. Nullo	734	539
Szkoła Podstawowa nr 4, ul. F. Nullo	451	416
LO nr 1, ul. Polna	701	440
Szkoła Podstawowa nr 3, ul. Okrzejska	557	715
Przedszkole nr 13, os. Słowiki	541	481
LOZ Szol	4	34
<b>RAZEM</b>	<b>15.214</b>	<b>11.535</b>

## Nowa sala gimnastyczna

10 listopada w Bukownie oddano do użytku nową salę gimnastyczną.

Z tej okazji dyrektor szkoły oraz burmistrz miasta zaprosili wielu gości na to otwarcie. W imprezie uczestniczyli: burmistrz miasta (Jan Galicki), przewodniczący Rady (Z. Szotek), władze oświatowe Delegatury Kuratorium Oświaty (Andrzej

ciąg dalszy na str. 2

## W KILKU ZDANIACH

### Czekając na... autobus

Hutki. W dniu 6 listopada zdemolowany został tamtejszy przystanek autobusowy. Niedawno odnowiona wiata popisana została czarnym sprayem. Sprawców nie ujęto.

AGNIESZKA GDULA

### Zima kontratakuję

Jerzmanowice. W sobotę, 4 listopada, Jerzmanowice i okoliczne wioski, zaatakowała sroga zima. Do zimy dołączyły inne plagi, w postaci pozabawienia wiosek prądu i wody. Przyczyną tych awarii był prawdopodobnie silny wiatr, który uszkodził linie wysokiego napięcia. Okazało się przy tym, że brak prądu powoduje przy okazji i brak wody.

JOANNASZLACHETKA

### Wioski z gazem

Łobzów. Gdy 3 listopada w tutejszej szkole podstawowej odbyło się uroczyste zapalenie zniczy, poświęcono przy okazji nowo wybudowany gazociąg średnioprężny. Dzięki tej inwestycji, gaz trafi do wsi w północnej części gminy Wolbrom. W uroczystościach udział wzięli m. in. v-ce minister rolnictwa Jacek Soska, burmistrz Miasta i Gminy Wolbrom Jerzy Górnicki oraz jeden z inicjatorów gazociągu, dyrektor zabrańskiego GOZG, pan Augustyniak.

ŁUKASZ BIEDA

### Wolbrom roztańczony

Wolbrom. W dniach od 26 do 27 października odbył się Festiwal Zespołów Artystycznych Związku Gmin Jurajskich. Wystąpiły m. in. grupa teatralna z Miejskiego Ośrodka Kultury w Sławkowie, która wystawiła "Straszną klasę", oraz tamtejszy zespół mandolinistów i grupa wokalnno-taneczna "Supelek", który wywalczył jedno z wyróżnień.

ANNA STĘPIŃSKA

### Telefony, telefony...

Bolesław. Urząd Gminy w Bolesławiu poinformował mieszkańców wsi Łaski, że podłączenie aparatów telefonicznych nastąpi najpóźniej do końca stycznia 1996 r. W pierwszej kolejności numery telefoniczne uzyskają mieszkańcy prowadzący działalność gospodarczą.

KAMILA MOŁĘDA

### Zagadkowa śmierć

Olkusz. 11 listopada w jednym z mieszkań przy ul. Armii Krajowej, w godzinach rannych, znaleziono zwłoki mężczyzny. Przyczyny śmierci nie są znane.

ALEKSANDRAKOT

## Wystawa młodych artystów

**Obrazy olejne, wykonane pastelami, ołówkiem, fotografie, rzeźby, szkło artystyczne, witraże, projekty reklamowe i projekty gier dydaktycznych - to wszystko można było zobaczyć na otwartej w poniedziałek - 27 listopada, wystawie prac uczniów Państwowego Liceum Sztuk Plastycznych z Dąbrowy Górniczej, w olkuskim pawilonie wystawowym.**

Liceum z Dąbrowy Górniczej jest bardzo wysoko oceniane w kręgach plastycznych. Jego absolwenci dostają się do różnych wyższych szkół artystycznych i oceniani są jako dobrze przygotowani fachowcy.

Jednym z wykładowców tej szkoły jest olkuski artysta plastyk, Stanisław Stach. To właśnie dzięki niemu mogliśmy podziwiać prace przyszłych znanych plastyków. Niektórzy z nich znani są już dziś, brali bowiem już udział w wielu wystawach i konkursach, zdobywając znaczące nagrody.

Oprócz Stanisława Stacha, na otwarciu wystawy obecni byli sami wystawiający. Jerzy Kantorowicz ufundował dla nich

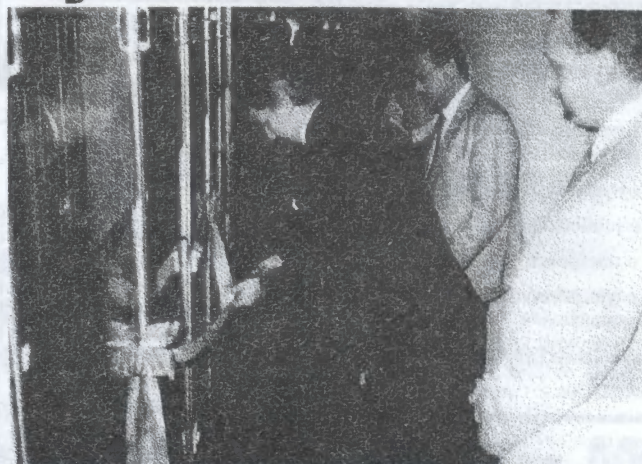
## Nowa sala gimnastyczna **BUKOWNO**

ciąg dalszy ze str. 1

Feliksik), władze sportowe województwa (Janusz Mentlewicz), dyrektorzy największych zakładów pracy z terenu Bukowna (B. Ochab).

Okolicznościowe przemówienie wygłosił dyrektor szkoły Renata Kobuz. Później były występy artystyczne uczniów i sportowy gwóźdź dnia, mecz nauczyciele kontra radni. Mecz był bardzo zacięty, a jego poziom nadspodziewanie wysoki. Przy stanie 1:1 w setach, strony zgodziły się na remis. Najlepszym nauczycielem był Ryszard Michalski, wśród radnych prym wiódł niewysoki jak na siatkarza, ale bardzo bojowy burmistrz Jan Galicki. Dla porządku przypominamy, że sędziował bezstronnie dyrektor delegatury Andrzej Feliksik. Zapowiedziano rewanż z okazji oddania basenu już za kilka lat.

## Cyfrowa centrala



Uroczyste otwarcie: J. Dudkiewicz, J. Podraża, T. Kowal

**Od piątku, 24 listopada, od godziny 22, szczęśliwi posiadacze telefonów zostali podłączeni do nowoczesnej, cyfrowej centrali telefonicznej. Dzięki niej połączenia będzie można uzyskiwać dużo szybciej, ze słuchawek znikną także wszelkie dziwne dźwięki.**

Uroczystego przecięcia wstęgi dokonali burmistrz Olkusza, J. Dudkiewicz, dyrektor okręgu Sosnowiec, J. Podraża, dyrektor zakładu Telekomunikacja Polska S.A., T. Kowal. Poświęcenie centrali dokonał biskup diecezji sosnowieckiej, A. Śmigielski.

Wszyscy dobrze wiemy jak potrzebny jest telefon, jak dzięki niemu można zaoszczędzić cenny czas. Nie dziwi więc fakt obecności na uroczystości przedstawicieli ościennych gmin, których abonentów centrala zainstalowana w naszym mieście także będzie obsługiwać.

Więcej o telefonach i samej centrali, przeczytaj Państwo na stronie 7

/km/

nagrodę. Dominika Kowynia wylosowała komplet pędzli.

Podobne wystawy organizowane są w tych dniach także w Sławkowie, Zawierciu, Sosnowcu, Czeladzi i innych miastach Śląska. Jak się dowiedzieliśmy, być może twórczość młodych artystów, zawita do Olkusza na stałe.

O tym, że była to wcale nie byle jaka wystawa niech świadczy fakt, że jej otwarcie zaszczylili swoją obecnością burmistrz Olkusza, J. Dudkiewicz i burmistrz Sławkowa, J. Niewdana. Także takiego najazdu dziennikarzy nie pamięta całe nasze miasto. A to za sprawą klasy dziennikarskiej z IV LO w

Olkuszu - Stanisław Stach nie mógł się opędzić od dziennikarzy.

Pozostaje nam tylko pogratulować inicjatywy i poinformować, że w sobotę, 2 grudnia w siedzibie Liceum - przy ulicy Kosmonautów 8, w Dąbrowie Górniczej odbędzie się aukcja prac uczniów. Ceny wywoławcze od 30 do 50 złotych.

/km/



### Szanowni Panowie P.T. Redaktorzy "Przeglądu Olskuskiego"!

Przeczytałam dnia 30.10 br. w "Przeglądzie Olskuskim" artykuł pt. "Być młodym i zdrowym" z serii felietonów "Kulą w plot" i doznałam wstrząsu.

Pracuję jako lekarz 33 lata w tut. Służbie Zdrowia i uważam, że śmiertelna choroba, śmierć zwłaszcza nowotworowa pacjenta nie może być przedmiotem felietonu ze względu na rangę przedmiotu i ludzką godność.

Tym bardziej, że fakty zawarte w treści są nieprawdziwe, zebrane nierzetelnie, a przedstawione chaotycznie z dużą dozą agresji skierowanej w kierunku Służby Zdrowia. Agresji tym bardziej niezrozumiałej, że bohaterzy zdarzeń w "pewnym szpitalu" otrzymali od Służby Zdrowia wiele serca i pomocy za to część - z nich złożyła podziękowania na łamach "Złotego Jeża".

Niechęć Pana Olgerda jest nie zrozumiała jeszcze dlatego, że chodzi o uzasadnione podejrzenie, że chodziło mu o partykularne interesy i sprawy czyste rodzinne.

Poważnie wracając jednak do propozycji zawartych w treści, a postulowanych przez autora i Redakcję uważam za słuszne a nawet idąc dalej możliwe do zrealizowania, gdyby propozycje te potraktować jako plan do rozpatrzenia w przyszłorocznym budżecie Miasta i Gminy.

Jestem też podatnikiem dotegoż i interesuję się na co są przeznaczone moje pieniądze. Proponuję zatem utworzenie pod patronatem "Przeglądu Olskuskiego" lub zamiast niego - "Towarzystwa Pomocy Chorym na raka i im rodzinom".

Na wzór amerykańskiego Cancer Support Community (CSC).

Przewodniczącemu Towarzystwa będzie powoływał Pan Burmistrz, ochotników i sponsorów będzie angażował "Przegląd Olskuski", astronęfachową, opiekę lekarską psychologiczną inną oraz lokalną społecznie Służba Zdrowia pod przewodnictwem niżej podpisanej.

Towarzystwo może rozpocząć działalność od 01.01.1996r., gdyż ze strony Służby Zdrowia zasady działania i ochotnicy już są.

Pozostaję z szacunkiem życząc zdrowia i zapału do przyszłej pracy.

Maria Kruszelnicka-Cieplak  
lekarz medycyny  
Kierownik Przychodni Rejonowej Nr 1  
w Olskuszu

## Odpowiedź

Praca w prasie lokalnej należy chyba do najbardziej stresujących. Prawie każdy problem, jaki porusza się na jej łamach (na ogół i tak z delikatnością babiego lata), znajduje wkrótce oddźwięk w postaci napastliwych telefonów, interwencji "gdzie trzeba", pouczeń, pytań w rodzaju "Ile Pan ma lat, młody człowieku?" albo "Potrzebne Ci to było?". Straszny się nas sądami, prokuraturą, a czasem trywialnym obiciem nerek itd., itp. My się jednak nie żalimy... Ot, po prostu taki zawód! Na szczęście są też ludzie, którzy naszą pracę doceniają, i nie wymagają od nas by o wszystkim pisać "ciepło" a nawet "jeszcze cieplej".

Jednak suma sumarum, każdy, kto para się dziennikarstwem, cieszy się niezmiernie, gdy w odpowiedzi na jego tekst nadchodzi jakiegokolwiek sygnał. Prawdziwą, nieskrywaną radością napędzają nasze serca listy, w których Czytelnicy lub instytucje proponują jakieś rozwiązania trudnych sytuacji. Właśnie tak mogę zinterpretować drugą część listu, który napisała do naszej redakcji Pani Maria Kruszelnicka - Cieplak

Jest w nim propozycja wspólnego zajęcia się, niewątpliwie katastrofalną, sytuacją służby zdrowia, (propozycja byłaby konkretna, gdyby nie sugestia rozwiązania naszej gazety). Niestety, w zupełnie innych kategoriach trzeba traktować pierwszą część owego listu, w której zarzuca mi się nierzetelność, "fakty zebrane w treści są nieprawdziwe" (alocynność - fakty mogą być tylko prawdziwe), oraz sugeruje jakieś partykularne interesy (radziłbym zapoznać się z definicją partykularyzmu).

Mimo tego wielogodzinne umysłowe wysiłki (w którego możliwości Pani Kierownik raczyła wielokrotnie publicznie powątpiewać) nie udało mi się znaleźć żadnych osobistych powodów, które to miałyby skłonić mnie do "agresji skierowanej w kierunku Służby Zdrowia". W ten sposób mogłyby znaleźć ujście, co najwyżej, me głęboko skrywane ciagotki masochistyczne, możliwe bowiem, że gdybym teraz zachorował i trafił w ręce jakiegoś poddenerwowanego mým felietonem lekarza, miałbym szansę na spełnienie...

I tak już na koniec, pragnąłbym zauważyć, że mój tekst był na tematy ogólne, i tylko na poziomie ogólnym można z nim polemizować. Wszelkie sugestie, że dotyczyć on może jakiegoś konkretnego przypadku (i miejsca), są nadinterpretacją.

Osobom zainteresowanym sytuacją panującą w polskiej służbie zdrowia polecam lekturę prasy: "Prawo i Życie" nr z 4 listopada br. i "Wprost" numer 46 z 12 listopada br. Jako post scriptum do całej "sprawy" niech posłuży cytat z książki Marzeny Doering i Krzysztofa Nowaka - "Instrukcja obsługi dziennikarza":

"Natura pracy dziennikarskiej jest taka, że dziennikarz często - chcąc nie chcąc - znajduje się w polu konfliktów i sprzecznych interesów. Relacjonując różne wydarzenia, stara się przedstawić je "obiektywnie". Inni często uważają, że prawdziwy obraz wydarzeń jest odmienny".

Cóż dodać...

z poważaniem Olgerd

W nawiązaniu do artykułu zamieszczonego w październikowym wydaniu Przeglądu Olskuskiego,

Zarząd Niezależnego Samorządnego Związku Zawodowego Pracowników Terenowej Stacji Sanitarnej-Epidemiologicznej w Olskuszu, uprzejmie prosi o podanie w kolejnym numerze gazety informacji, iż z dniem 25.10.1995r. Pani Maria Gieszczyk została odwołana przez Głównego Inspektora Sanitarnego ze stanowiska Inspektora Sanitarnego i Dyrektora Terenowej Stacji Sanitarnej-Epidemiologicznej w Olskuszu.

## Koncert dobroczynny

W niedzielę, 26 listopada, we wnętrzach Dworku Machnickich w Olskuszu odbędzie się pierwszy z cyklu dobroczynnych koncertów organizowanych przez olskuską szkołę muzyczną.

W koncercie wezmą udział uczniowie szkoły, którzy zaprezentują fragmenty utworów znanych kompozytorów. Bilet wstępu kosztuje złotówkę. Dochody z koncertu zostaną przekazane na konto Polskiego Stowarzyszenia na Rzecz Osób z Upośledzeniem Umysłowym. Kolejne koncerty na cele dobroczynne planowane są na grudzień i marzec.

## Mini oczyszczalnia

**KLUCZE**

Przy Szkole Podstawowej im. Marszałka Józefa Piłsudskiego w Bydlinie uruchomiono niedawno automatyczną oczyszczalnię ścieków, w której zastosowano złożo biologiczne i "uwięziony" osad czynny. Instalacja kosztowała 230 tys. zł, a jej obsługa polega na cotygodniowej kontroli i usuwaniu nadmiaru osadu - co 2 lata. Bardzo czyste "ścieki" odprowadzane są do bystrego rzeczki Sączennicy, prawego dopływu Białej Przemysły.

Zdaniem kluczewskich obrońców naturalnego środowiska, na terenie tej gminy powinno być jeszcze kilka takich instalacji, bo dopiero wtedy, nie będzie w wodach gruntowych i głębinowych szkodliwych bakterii i związków chemicznych.

## Będzie jubileusz

W tym roku szkolnym w Zespole Szkół Zawodowych w Kluczach uczy się w 20 oddziałach rekordowa (bo aż 623) ilość młodzieży. Pracą dydaktyczną (na 2 zmiany) zajmuje się 28 nauczycieli etatowych oraz 12 na umowach.

W pierwszym lub drugim tygodniu września 1996 r. kluczewska "zawodówka" obchodzić będzie JUBILEUSZ 50-lecia. Absolwenci (od 1990r.) zainteresowani jubileuszem, powinni już obecnie skontaktować się z sekretariatem szkoły.

(bh)

## Ćwierć wieku poradni

Kiedy zaczęliśmy naszą działalność mieliśmy trzy pokójki, trzech pracowników i dwie olbrzymie dębowe szafy. Te szafy przeszły razem z nami pięć kolejnych przeprowadzek i służą nam do dzisiaj - wspomina dyrektor Poradni Psychologiczno-Pedagogicznej w Olkuszu - mgr Jadwiga Zbieg.

Wydaje się że było to tak niedawno, ale poradnia liczy już sobie ćwierć wieku. Pierwszą kierowniczką była mgr Krystyna Struzik. W czasach, gdy nazywała się jeszcze "wychowawczo-zawodowa", obejmowała cały ówczesny powiat olkuski i zajmowała się przede wszystkim diagnozowaniem i selekcją.

Dzieci, które nie dawały sobie rady w masowej szkole podstawowej, były kierowane do różnego typu szkół specjalnych. Drugą grupą podopiecznych były dzieci o wysokim rozwoju umysłowym, emocjonalnym, społecznym i fizycznym, które dzięki opinii poradni, mogły wcześniej rozpocząć naukę w szkole podstawowej. W pierwszych latach działalności, rodzice i dzieci z trudnościami rzadko kiedy przychodzili do poradni z własnej woli. Nie chcieli sami się zwracać o pomoc gdyż obawiali się jak, wyraziła się pewna strokana matka, nieco mniej zdolnego dziecka, że "zrobią z mojego dziecka wariata" i skierują do szkoły specjalnej lub na leczenie. Potrzeba było wielu lat aby to zmienić. Wraz z upływem czasu, placówce przybywało zadań, doszły sprawy opieki nad młodzieżą z rodzin zagrożonych społecznie, działania o charakterze terapeutycznym i profilaktycznym, np. reedukacja czy logoterapia. Od początku, poradnia pomagała młodzieży w wyborze szkoły średniej i zawodu.

Do połowy lat osiemdziesiątych siedmiuosobowa kadra na bieżąco zaspokajała potrzeby. Z biegiem lat ilość młodzieży wymagającej pomocy rosła. Ilość pracowników wzrosła dwukrotnie. Mimo tego, teraz na wizytę czeka się po dwa miesiące. Były też pewne "mody". Na początku lat osiemdziesiątych było zalecenie aby szczególną uwagę zwracać na zagrożenie narkomanii. Choć narkomanów w Olkuszu w zasadzie nie było, może z wyjątkiem kilku "włachaczy", podjęto działania profilaktyczne. Później przyszła "moda" na profilaktykę AIDS.

Obecnie narasta problem dzieci z trudnościami szkolnymi, wadami i zaburzeniami mowy. Może mieć na to wpływ bierność słowna spowodowana tym, że z dzieckiem mało się rozmawia, jest ono mało aktywne językowo spędzając całe popołudnie przed telewizorem. Coraz częściej są przypadki dysleksji i dysgrafii, tj. sytuacji, w której dziecko nie jest w stanie pisać poprawnie, nagminnie robi błędy ortograficzne i fonetyczne, oraz pisze bardzo niewyraźnie. Przyczyną są mikrouszkodzenia mózgu, których nie można zlikwidować.

Niestety pomoc dla tych dzieci często przychodzi zbyt późno, do poradni zgłaszają się uczniowie ostatnich klas szkół podstawowych, ciąg dalszy na str. 5

# Smętarz odnowiony

O zdewastowanym tutejszym starym cmentarzu pisaliśmy już tyle razy, że ciężko byłoby zliczyć. Na wstępie więc przypomnijmy tylko, że w wyniku usilnych starań - posłużmy się eufemizmem - "ludzi złej woli" zniszczeniu lub poważnemu uszkodzeniu uległa większość z zachowanych nagrobków, a zwłaszcza ozdabiających je rzeźb.

Często niezwyklej piękności putta i Madonny potraciły ramiona, a nierzadko w ogóle poznikwały. Wiele krzyży i krucyfików, ręce wandali - diabli wiedzą, może satanistów, ale bardziej bym optował za młodzieniaszkami raczącymi się alkoholem - obaliły na ziemię. A warto tu wspomnieć, że cmentarz jest zabytkowy, znajduje się na nim choćby grób i pomnik płk. Francesco Nullo, Włocha, który poległ w czasie powstania styczniowego (1863) "za wolność naszą i waszą".

Są mogiły i innych poległych w tym powstaniu, jest też grób żołnierza z wcześniejszego zrywu - Listopadowego (1830).

Są wreszcie miejsca pochówku wielu wybitnych olkuszian, lekarzy, tutejszych proboszczy itd. Osobną kwaterę stanowią groby prawosławnych mieszkańców miasta, z czasów gdy było ono w zaborze rosyjskim. Cały cmentarz porośnięty jest starymi drzewami, z których kilka bez



ostatnio mgr konserwacji dzieł sztuki, Barbara Aleksiejew-Wantuch, odremontowała trzy nagrobki, w tym piękną rzeźbę aniołka, z grobu Stefana Sapernusa, który zmarł w 1902 roku, w trzeciej wiśni życia.

Mieliśmy sygnały od Czytelników, którzy obawiali się, że ta rzeźba została skradziona. Spieszmy uspokoić, że była tylko w konserwacji i już wróciła na swoje miejsce. Wszystkie pomniki odremontowano z funduszy miejskich. Teraz liczymy na czujność policjantów z pobliskiego komisariatu. Przydałoby się także lepsze oświetlenie terenu cmentarza. Nie chcemy niczego sugerować, ale ładnie by wyglądały wśród zabytkowych nagrobków lampy podobne do tych w Ryнку i na ul. Krakowskiej...

/Olgerd/



wątpienia mogłoby być pomnikami przyrody (np. kilka bardzo starych kasztanowców, a jeden o fantazyjnym kształcie jakby tryzuba).

Dodajmy, że drzewa te to także "odwieczny" przystanek i punkt orientacyjny dla tysięcy ptaków (zwłaszcza szpaków) odlatujących do ciepłych krajów. Zresztą wiedzą o tym ci kierowcy, którym zdarza się parkować jesienią pod cmentarnym murem. Wróćmy jednak od ornitologii do eschatologii. Od miejskiego konserwatora zabytków, J. Wilka, dowiedzieliśmy się, że w ramach prac remontowych dokonano już renowacji płyty epitafialnej, która zdobiła mur, otaczającego cmentarz, a trafiła nań z rozebranych w początkach XIX w., kościoła Najświętszej Marii Panny i klasztoru Augustianów.

Płyta poświęcona jest niejakiemu Szymonowi Kuropatwie, który według badań znanego kronikarza, ks. J. Wiśniewskiego, był kapłanem w zakonie św. Augusta w Olkuszu i zmarł w 1536 roku. Nie wiadomo dlaczego płyta nosi datę o przeszło wiek późniejszą - 1651 r. U dołu tablicy jest jeszcze młodszy tekst, który informuje, że "Pod tym kamieniem złożono kości z grobów i smętarza po augustiańskiego w roku 1870 wykopane w Olkuszu". Kamienna płyta jest już gotowa do ponownego zamontowania, tyle tylko, że teraz będzie umiejscowiona nieco wyżej, co pozwoli ją podziwiać w całej krasie. Myśli się także o jakimś zabezpieczeniu jej przed wilgocią. Także



# INVESTCITY'95

Już po raz drugi Olkusz zaprezentował się na trwającej w Poznaniu od 21 do 24 listopada Wystawie Gospodarczej Miast Polskich, InvestCity'95. Organizatorem wystawy jest Związek Miast Polskich. Stoisko naszego miasta wzbudziło zainteresowanie premiera Józefa Oleksego i Hanny Suchockiej.

Prezes Związku Miast Polskich, Wojciech Szczęsny Kaczmarek powiedział: "(...) Podobnie jak w latach ubiegłych pokazujemy przybywającym do Poznania Gościom możliwości inwestowania w polskich miastach. Nasze miasta, podobnie jak inne na świecie, mają problemy, których nie są w stanie rozwiązać same, natomiast mogą się okazać atrakcyjne dla inwestorów i kooperantów zagranicznych. Dostrzegają oni zapewne w wielu wypadkach, że zainteresowanie, czy podjęcie współpracy może okazać się dobrym interesem, szansą zysku i zdobycia niemałego polskiego rynku (...)".

Olkusz ma do zaoferowania atrakcyjne tereny budowlane. O wiele łatwiej można znaleźć potencjalnego inwestora na takiej właśnie imprezie. Są ofertę przedstawiają tu miasta duże i małe. Promują one swoje możliwości, walory, mając jeden cel - przyciągnięcie kapitału.

Olkuskie stoisko wzbudzało ogromne zainteresowanie swoją oryginalnością, ponieważ było przeniesionym do Poznania fragmentem naszej miejskiej baszty. Dużą popularnością cieszyły się cynowane naczynia z "Emalii". Premier Oleksy, jak każdy Polak zna wyroby tegoż zakładu, to też bardzo interesował się obecną kondycją olkuskiej fabryki.

Oferta terenowa naszego miasta także zainteresowała wielu zwiedzających, jednak na efekty trzeba będzie jeszcze poczekać.



Premier J. Oleksy na stoisku Olkusza

## Dwadzieścia litrów krwi

To nie jest tytuł amerykańskiego horroru o wampirach. Taką ilość krwi musi oddać honorowy krwiodawca, aby otrzymać Złoty Krzyż PCK. Na 49 członków Klubu Honorowych Krwiodawców działającego przy Fabryce Taśm Transporterowych w Wolbromiu (d. Stomil) takie krzyże posiada 14 osób. Tak na marginesie, człowiek ma w organizmie ok. 6 litrów krwi.

W ubiegłą środę rozpoczęły się Dni Honorowych Dawców Krwi organizowane na naszym terenie przez Zarząd Rejonowy PCK w Olkuszu. W tym czasie odbywały się spotkania w klubach, gdzie najbardziej zasłużonym krwiodawcom wręczono medale, odznaczenia i nagrody. Pierwsze takie spotkanie odbyło się w ub. poniedziałek w nowo powstałym Klubie Krwiodawców "Strażak", działającym przy wulbromskiej OSP. Podczas uroczystości uhonorowano tych, którzy oddając własną

Transporterowych, Władysław Banyś, wręczyli krwiodawcom upominki i nagrody pieniężne oraz medale dla najbardziej zasłużonych. Klub przy d. "Stomilu" obchodził właśnie 25. rocznicę powstania i jest jednym z najstarszych klubów na naszym terenie. Idea honorowego Krwiodawstwa zaczyna ostatnio podupadać. Tym bardziej warto pisać o tych, dla których hasło "Dar krwi, darem serca" nie jest pustym sloganem.

(syp)

## Ćwierć wieku poradni

dookończenie ze str. 4.

a nawet maturzyści podczas gdy skuteczna pomoc powinna być udzielana dzieciom już w klasach 1-3. Często nie jest to żadna dysleksja tylko zwyczajne zaniedbania ze strony nauczycieli i samych dzieci, powstałe w trakcie nauki w szkole podstawowej. Od dwóch lat poradnia współpracuje ze służbą zdrowia, stosując tzw. wczesną interwencję. Pracownicy poradni mają dyżury w przychodniach dziecięcych, gdzie starają się wychwytywać nieprawidłowości w rozwoju dziecka i im zapobiegać, zanim dziecko trafi do przedszkola czy szkoły. Kolejnym problemem jest postępowanie z dziećmi przewlekle chorymi, niedosłyszącymi, niedowidzącymi lub z upośledzeniami narządów ruchu, które nie mogą brać udziału w normalnych zajęciach szkolnych. Dawniej w ciągu roku przyznawano tzw. nauczanie indywidualne zaledwie kilku osobom. Od 1984 roku ilość dzieci objętych nauczaniem indywidualnym zaczęła gwałtownie rosnąć. Teraz kładzie się nacisk na integrację tych dzieci ze społecznością szkolną. Jeśli jest to możliwe, podejmuje one naukę w normalnych klasach, a jeśli nie, uczą się w domu, ale uczestniczą w życiu klasy. W integracji tych dzieci ze środowiskiem pomagają psychologowie z poradni.

Dużym problemem dla młodzieży bywa przejście ze znanego środowiska "podstawówki" do szkoły średniej. Pracownicy poradni prowadzą dla zainteresowanych zajęcia integracyjne w pierwszych klasach szkół średnich. Próbuje się podczas zajęć pomóc młodzieży w rozwiązywaniu problemów osobowościowych, czy dylematów filozoficznych. Od kilku lat takie zajęcia odbywają się w zespole szkół "na Skalce", a ostatnio w olkuskich szkołach średnich. Działalność poradni jest trochę "między młotem, a kowadłem". Jest próbą wypośrodkowania pomiędzy racją ucznia, a racją szkoły, tak aby nie skrzywdzić dziecka. Współpraca ze szkołami przebiega w miarę dobrze. Dawniej, szkoła kierowała do poradni dziecko sprawiające problemy i niezbyt częste były kontakty ze szkołami. Tymczasem większość problemów, z którymi dzieci były kierowane do poradni, powinna być rozwiązywana na poziomie wychowawcy klasy lub szkolnego pedagoga. Teraz ta współpraca nieco się rozwinęła. Były prowadzone tzw. grupy wsparcia dla pedagogów szkolnych, organizowano np. zajęcia szkoleniowe z logoterapii czy reedukacji. Pracownicy poradni uczestniczą - na zaproszenie - w posiedzeniach rad pedagogicznych.

Trzeba sobie powiedzieć, że w wyniku cięć oszczędnościowych w oświacie zanikło wiele form tzw. pracy pozalekcyjnej. Zmniejszyła się liczba kółek zainteresowań, nie wspominając o harcerstwie. Zmniejszyły się możliwości wychowawczego oddziaływania szkoły. Teraz pojawiły się tendencje, aby nie tylko rozwijać w dzieciach sfery, w których są słabsze, ale wyszukiwać ich mocne strony i je rozwijać. Na przykład, jeśli dziecko nie ma zdolności matematycznych, to zamiast kłaść mu tę "matkę jopata do głowy" z mizernymi często skutkami, lepiej się z tym pogodzić, bo często okazuje się dziecko ma wspaniałą wrażliwość i zdolności plastyczne, które trzeba rozwijać.

Poradnia w ciągu 25 lat działalności ma na swoim koncie kilkoro "dzieci", czyli placówek powstałych przez "pączkowanie" poradni. W 1979 roku, w Wolbromiu, istniał punkt konsultacyjny obsługiwany przez pracowników poradni. Wkrótce zresztą upadł wobec wielu trudności. W 1985 roku założono tam filię poradni, która w 1988 zamieniła się w samodzielną placówkę. Od trzech lat istnieje punkt filialny w Stawkowie, gdzie pracownicy poradni raz w tygodniu mają dyżury, podczas których odbywają się diagnozy i terapia. Najmłodszym "dzieckiem" jest Świetlica Terapeutyczno-Wychowawcza, która od niedawna stała się samodzielną placówką. Poradnia zatrudnia obecnie 14 osób pracujących w czterech zespołach; specjalistów d/s wychowania małego dziecka (do 7 lat), dzieci w wieku szkolnym, młodzieży oraz dział poradnictwa i orientacji zawodowej. Na terenie objętym działaniem poradni mieszka ok. 30.200 dzieci i młodzieży do lat 19. Statystycznie ok. 20 % z nich wymaga pomocy pedagogicznej i psychologicznej. Poradnia ma pod swoją opieką 83 placówki szkolne i przedszkolne. To dużo, biorąc pod uwagę, że pracuje tam zaledwie 14 osób. Poradnia jest placówką otwartą dla wszystkich, każde dziecko czy rodzic, mający problemy może się tam zgłosić i na pewno będzie mu udzielona fachowa pomoc.

Czego możnaby życzyć poradni na następne 25 lat? Można na to pytanie odpowiedzieć tak jak Napoleon, którego zapytano, co jest potrzebne aby wygrać wojnę?

Cesarz odpowiedział, że potrzebne mu są trzy rzeczy; pieniądze, pieniądze i jeszcze raz pieniądze. Tak naprawdę poradni przydałby się nowy i większy (szósty już z kolei) lokal, komputer i kserokopiarka, aby można powielić np. niezbędne w pracy psychologów testy.

Zbliża się Św. Mikołaj. Może coś da się zrobić? Przecież te "prezenty" tak naprawdę nie są dla poradni, skorzystają na nich dzieci, a na ich dobru zależy nam podobno najbardziej?

(syp)

Czy masz  
u nas  
swoją teczkę?



My Ci  
ją założymy  
Przeгляд Olkuski  
tel. 43-03-41

## Najstarsza pieczęć Olskusza

Jak dotąd najstarszą zachowaną pieczęcią Olskusza, jest ta, która znajduje się przy dokumencie z 1386 r. (w zbiorach Archiwum Głównego Akt Dawnych w Warszawie - dokument pergaminowy nr 4989 - D. Molenda podaje nr 4998).

Dokument wystawiono w związku z poleceniem królowej Jadwigi, która nakazała olskuskim rajcom i całej tutejszej społeczności złożyć hołd wierności królowi polskiemu Władysławowi Jagielle. Jako pierwszy opisał tę pieczęć Stefan Krzysztof Kuczyński w "Wiadomościach Numizmatycznych" nr 37 z 1966 r.

Wcześniejsze opracowania miślały na jej temat. Nawet w tak specjalistycznych opracowaniach jak "Najstarsze pieczęcie miast polskich XIII i XIV wieku" M. Gumowskiego, nic o niej nie ma. Książka J. Wiśniewski w swym "Historycznym opisie kościołów, miast, zabytków i pamiątek w Olskusku" też o niej nie wspomina.

Wszystko to bardzo dziwi, bo pieczęć jest całkiem dobrze zachowana. Przez wieki wykruszyła się tylko nieco miska, powstały także niewielkie ubytki dookoła legendy. W otoku zachował się napis majuskułą: +S.\*CIVIVM.\*IN.\*ILCVS.....\*

Pieczęć ma 52 mm średnicy, i w jej polu widnieje herb miasta, też najstarszy z zachowanych. Przedstawia on otwartą bramę miejską z "ciosu kamiennego, bez wieży, z dwoma oblanowanymi basztami po bokach. Pomiędzy basztami, nad bramą, widoczna jest balustrada, a nad nią kopaczka górnicza z nasadą, bez styliska, ostrzem zwrócona do góry". W późniejszych przedstawieniach herbu Olskusza, kopaczka ostrzem zwró-

cona była ku dołowi, jednak w obowiązującym obecnie emblemacie miasta wrócono do pierwotnego wizerunku. Istnienie kopaczki w herbie miasta świadczy o chęci zaznaczenia jego górniczego charakteru.

W średniowieczu często umieszczano w herbach narzędzia pracy, charakterystyczne dla danego miasta - vide choćby herby Wieliczki, Bochni czy Bytomia. Tę pieczęć "jest kratkowane romboidalnie, zaś romby wypełnione kulistymi ozdobnikami". Występuje także podwójny szlak perełkowy.

Symbolika bramy z dwoma wieżami także nie należała do rzadkości w tamtych czasach. Brama potwierdza miejski charakter Olskusza, "jego warowności", i być może murowaną zabudowę (potwierdziły jej istnienie badania archeologiczne z 1993 r. przy uliczce przymurnej), jednak, jak pisze S. Kuczyński, brama z basztami, na pieczęci z 1386 r. przedstawiona "jest zapewne schematycznie, bez nawiązania do realnie istniejącej budowli". W nowszych opracowaniach spotkać się jednak można z sugestią, że herb przedstawia autentyczną olskuską bramę miejską, zwaną Krakowską. Trzeba podkreślić wysoką jakość wykonania pieczęci, toteż można przypuszczać, że pieczętarsz należał do złotników krakowskich. Późniejsze pieczęcie Olskusza (m. in. sądu komisarskiego sześciu miast małopolskich, ławnicze i wójtowskie) wzorują się na tej najstarszej, choć zmieniają się detale, choćby wspomniane już skierowanie kopaczki ku dołowi, ale także kopulaste baszty itp.

Na podstawie artykułu Stefana Krzysztofa Kuczyńskiego - "Najstarsza pieczęć miasta Olskusza", [w:] "Wiadomości Numizmatyczne - Czasopismo Kwartalne Polskiego Towarzystwa Archeologicznego", Rok X - Zeszyt 3 (37.), Warszawa 1966; Danuta Molenda - "Dzieje Olskusza do 1795 roku", [w:] "Dzieje Olskusza i regionu olskuskiego", pod red. F. Kuryka i R. Kołodziejczyka, PWN W-wa - Kraków 1978.

/oprac. Olgerd/

## W cieniu ruin minionej świetności

Odległy zaledwie 4 km od Olskusza Rabsztyn jest obecnie samodzielnym sołectwem. W XIII i XIV wieku należał do Rabsztynów herbu Leliwa. Później przechodzi w ręce rodziny Melsztyńskich, a po śmierci jednego z nich - Spytka, który przystąpił do Husytów, majątek został skonfiskowany i staje się częścią dóbr królewskich - zwanych starostwem rabsztyńskim. W XIV w. właścicielami starostwa są Bonarowie. Zygmunt III dał Rabsztyn marszałkowi Mikołajowi Wolskiemu, a następnie Zygmuntovi Myszkowskiemu, który rozbudował zamek czyniąc go wielkopańską rezydencją spaloną w 1657 r. przez Szwedów. W XVIII w. starostwo rabsztyńskie posiadają Wielopolscy, po nich Gadomski, a następnie Mieczkowski. Jeszcze w 1938 r. ruiny zamku były własnością Zarządu Lasów Państwowych.

O aktualnej "świetności" Rabsztyna "PO" rozmawia z sołtyką Heleną Skalską i jej mężem Marianem:

PO - Jak wielkie jest sołectwo Rabsztyn?

- Przed wojną (którą? - dop. PO) do Rabsztyna należało przynajmniej 30 miejscowości, np. Sławków, Bolesław, Chechło, a współczesne sołectwo to zaledwie 64 posesji, w tym 16 należących do przysiółka Czarny Las. Sołectwo niewielkie, ale są tu rolnicy z Sikorki, Podgrabia i Dąbrowy. Centrum Rabsztyna rozbudowało się wzdłuż 700 metrowego odcinka drogi: Olskus - Wolbrom...

PO - ...Drogi, która prawdopodobnie nie pozostaje bez wpływu na życie mieszkańców?...

- Jest to odcinek drogi państwowej z dwoma niebezpiecznymi zakrętami, bez chodników i wyznaczonych przejść dla pieszych. Nie ma też znaków ograniczających prędkość, bo są systematycznie niszczone przez obcych kierowców. Odnośnie chodników, to już od lat domagamy się ich ułożenia wzdłuż całego sołectwa. Ludzie chcą ofiarować własną pracę, ale oczekują na finansowe wsparcie. Było w tej sprawie kilka monetów do UMIG, ale jak na razie bez rezultatu. Wspomniane niedomagania spowodowały, że zginęło tu już sześć osób i aż strach pomyśleć, co będzie dalej...

PO - Dla złagodzenia tych zmartwień, proszę powiedzieć o czym przyjemniejszym.

- Jest gaz, woda w kranach, 20 telefonów, szkoła podstawowa w... Olskuszu (nr 5) oraz restauracja, która dla jednych jest dobrodziej-

stwem, a dla innych dodatkowym utrapieniem.

PO - A czym są Wasze zabytki?

- Mówiąc o zabytkach, myślimy przede wszystkim o ruinach zamku i budynkach dworskich. Nie należy także zapominać o budynku byłej GRN i zabytkowej leśniczówce. Ruiny zamku ulegają dalszej dewastacji, bo nie są zabezpieczone, a obok "zamku" niszczy środowisko naturalne. Wspomniany budynek GRN pochodzi prawdopodobnie z połowy XVIII w. Po wojnie był własnością gromadzką, a od czasu gdy zmienił właściciela, jego stan i sposób użytkowania woła o pomstę do Nieba! Może jeszcze gorzej jest z bardzo atrakcyjnym niegdyś budynkiem PTTK (budynek zmieniał ostatnio właściciela, dop. PO). Wszystkie te zabytki, zamiast służyć mieszkańcom i być chlubą Rabsztyna - przynoszą nam wstyd. Nam i wszystkim, którzy są za ten stan odpowiedzialni...

PO - Odnoszę wrażenie, że podobnie jest z budynkami dworskimi?

- Również i one sprawiają przygnębiające wrażenie. Mieszka tu Pani Maria Ż., którą nazywamy żartobliwie "dziedziczką". Pani Maria zmuszona jest do zamieszkania w tej ruderze, bo nie może budować własnego mieszkania, gdyż jej 8-hektarowy majątek położony jest na chronionych terenach Jurajskiego Parku Krajobrazowego.

PO - Można spodziewać się, że podobne problemy dotyczą również innych gospodarzy?

- Brak zezwoleń na budowę nowych domów jest tu powszechnie odczuwany. Gospodarze chcą zamienić niewielkie (od 0,5 do 2 ha) gospodarstwa rolne na działki budowlane. Zachęcają ich do tego między innymi kiepskiej (od V do VI) klasy grunty.

Pan Marian Skalski, który oprowadził mnie po Rabsztynie, ma już za sobą cztery kadencje sołtysowania i może dlatego bardzo emocjonalnie przeżywa niezbyt piękną rzeczywistość swojego sołectwa. Jego zdaniem, tylko zdecydowane działania wszystkich mieszkańców, wspierane przez sołtysa i Radę Sołecką, kierowaną przez Zygmunta Kalisia - mogą spowodować tu zadawalającą zmiany.

Rozmawiał: Bolesław Huras

Czy masz u nas swoją teczkę?



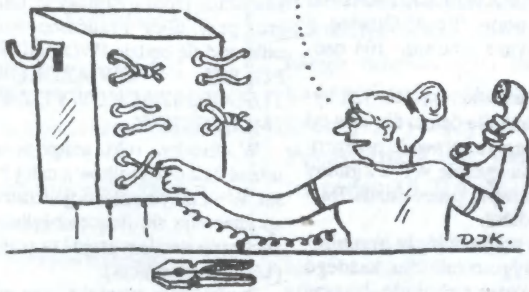
O czym to dziś piszą...



## Telefon - oznaką luksusu

Podczas, gdy na całym niemal świecie przechodzi się na coraz doskonalsze, cyfrowe oraz satelitarne systemy bezprzewodowe, u nas założenie tradycyjnego gniazdka telefonicznego, wciąż wzbudza nieklamany zachwyt, a dla wielu nadal pozostaje w sferze marzeń i pobożnych życzeń. Mało tego, podobnie jak samochód, staje się wyznacznikiem luksusu. Nowa centrala sprawiła, że blisko 10 tys. nowych abonentów zaznało tego "szczęścia".

Z DYREKTOREM ? ...  
...CHWILECZKĘ JUŻ KĄCZĘ



Jak wygląda sprawa telefonizacji w naszym kraju, nie trzeba chyba nikomu wyjaśniać. Wniosek chętnych na tzw. "podpięcie do drutu", jest wciąż o wiele więcej, niż możliwości ich realizacji. A że coraz trudniej jest nam żyć bez telefonu, każdy robi wszystko, by to właśnie jego podanie zostało rozpatrzone pozytywnie. Kwestia komu i na jakich zasadach przyznawane są telefony, wciąż wzbudza wiele kontrowersji. Z próbą o wyjaśnienie m.in. tej właśnie sprawy zwróciliśmy się do Andrzeja Pastuły, dyrektora Rejonu Telekomunikacji Polskiej S.A. w Olskuszu.

Okazuje się, że w myśl "Regulaminu wykonywania usług telekomunikacyjnych o charakterze powszechnym przez TP S.A.", wnioski wszystkich chętnych realizowane są w kolejności zgłoszeń, jednakże TP S.A. może odstąpić od tej zasady, "w przypadkach uzasadnionych potrzebami państwowymi, społecznymi, gospodarczymi albo względami humanitarnymi".

W praktyce oznacza to, że poza kolejnością, na telefon mogą liczyć instytucje (szkoły, szpitale, zakłady pracy), osoby z I i II grupą inwalidzką

oraz prowadzący działalność gospodarczą. Choć szanse tych ostatnich, ze względu na nagły, zwłaszcza ostatnio, wzrost ilości zarejestrowanych działalności gospodarczą w naszej gminie, są coraz mniejsze. Sama więc rejestracja działalności, w związku z tak dużą ilością nowo powstałych firm, nie będzie już argumentem wystarczającym, by otrzymać telefon.

Najwięcej numerów przyznano gminom Olskus i Wolbrom - po 2000. Gmina Bukowno otrzymała 1500, a Klucze i Bolesław po 1000. Pozostałe 2500, rozdzielono między Osiek, Bydlin, Ryczówek, Dłużec i Żarnowiec.

Dzięki nowej centrali, wszystkie centrale ręczne w Rejonie Olskuskim zostaną zlikwidowane. Poprawi się też tzw. wskaźnik telefonizacji, czyli ilość telefonów przypadająca na 100 mieszkańców: średnio wzrośnie z 6 do 12,5, jednak w niektórych gminach różnica ta będzie jeszcze większa i np. tylko na terenie miasta Bukowna zwiększy się z 6,4 do 19, a w gminie Bolesław odpowiednio z 2,9 do 14,17. W naszym mieście, wskaźnik ten podniesie się z 11,3 do 15,3.

Jak się ocenia, ilość abonentów wzrośnie z 7200 do 15000. Niestety, mimo to, wciąż wiele wniosków pozostanie nie zrealizowanych. Ogółem, na terenie całego Rejonu, będzie ich 5400. Przewiduje się więc, że pełne zaspokojenie potrzeb nastąpi dopiero po rozbudowie centrali o ok. 6000 numerów oraz, odpowiednio, całej sieci telekomunikacyjnej. Przybędzie natomiast automatów na żetony i karty magnetyczne - inna sprawa jak długo będą czynne, wiadomo przecież, że wandalizm nie zna granic.

Jak się dowiedzieliśmy, aktualnie trwa montaż system billingowych, dzięki którym już od przyszłego roku, każdy z abonentów będzie mógł sobie zażyczyć (choć nie ludźmy się - nie za darmo) wydruk rozmów przeprowadzonych w danym okresie. A jeśli już jesteśmy przy cenach: za przyłączenie telefonu, czyli tzw. "dostęp do sieci telekomunikacyjnej", zapłacimy 428zł, potem zaś sam abonament kosztować nas będzie 10zł 70gr miesięcznie (za tę cenę dostajemy 20 tzw. "bezpłatnych" impulsów, za każdy następny będziemy musieli płacić dodatkowo). To ile będziemy płacić, zależy będzie od tego, jak daleko będziemy dzwonili, a właściwie od tego, w której strefie numeracyjnej będzie akurat nasz rozmówca. Jednakże niech nas nie zwiodą kilometry - jak się okazuje, nie one decydują tu o wysokości rachunku (tzn. nie do końca).

Warto wiedzieć, że należymy do strefy numeracyjnej w Chrzanowie, a to oznacza, że w I strefie jest nie np. Dąbrowa Górnicza czy Sławków, a Oświęcim, bo właśnie poczawszy od Chrzanowa liczy się odległość. Jak dla mnie, jest to prawdziwe kuriozum, no ale nie wiem.

I już tak na zakończenie - "wskaźnik telefonizacji" poprawił się w naszym rejonie wyraźnie - nasi sąsiedzi mają nam czego zazdrościć. Jednak nie czarujemy się, ani nasza nowa centrala nie jest już taka nowoczesna, ani sytuacja z telefonami też nie wesota. Daleko nam jeszcze do Zachodu, gdzie założenie telefonu jest kwestią kilkudziesięciu godzin, o opłatach nie mówiąc. Oczywiście, porównując obecną sytuację z tą, która była jeszcze do niedawna, poprawiło się u nas, i to wyraźnie (chwała tym wszystkim, którzy się do tego przyczynili). Tylko czy o takie porównywanie tu chodzi?

(rp)

## Czad w Piotrusiu

Już wkrótce, bo 17 grudnia w pubie "Czarny Piotruś" odbędzie się koncert rockowy. Wśród wykonawców znajdzie się debiutująca na olskuskiej scenie grupa ZYWIOŁY, w której brzmieniu słychać dokonania takich gigantów muzyki psychodelicznej jak King Crimson. Następną kapela, której posłuchamy na grudniowym koncercie, nazywa się TWIN PIGS. Ich muzyka przypomina mi wczesnego Dezertera i Tzn. Xenę. Jednak gwiazdą koncertu będą KREMLOWSKIE KURANTY z Krosna. U nich królują klimaty muzyczne takich zespołów jak Clash, Damned, T. Rex, Primitives, a nawet Velvet Underground, czyli ostry gitarowy czad z melodyjnym wokalem i skrzypcami. Wszystkich chętnych na pogo zapraszam.

Szczegółowych informacji szukajcie na plakatach lub w sklepie muzycznym Cartel przy ul. Żuradzkiej.

FYD

## ZAKSIĘGOWANI GOŚCIE

Dom olskuskiej rodziny z tradycjami - Kingi i Ignacego Kościńskich szczyty się nie tylko pamiętkami po kapelanie Auguście Huczyńskim, poległym pod Monte Cassino, o którym pisał m.in. Melchior Wańkowicz.

Ich mieszkanie wypełniają również prace na przykład Breitenwalda, Chomiczewskiego, Jastrzębskiego, Kantorowicza, Moskala, Panka, Pawlikowskiego, Płonowskiej, Potrzebowski, Rostworowski, Siweckiego, Syrka, Wałacha oraz innych krajowych i miejscowych artystów. Kolekcję wspaniałych dzieł dopełniają przepastne księgi pamiętkowe z wpisami, rysunkami i karykaturami gości "znanych i poważanych" niemalże na całym świecie. Karol Estreicher w 1979 r. tak wpisał się: "(...) To oni poznali się na tym niecodziennym malarstwie, ocaili rozproszone dzieła M. Płonowskiej. Piękne krajobrazy - ziemia olskuska widziana świeżymi oczyma - portrety, rysunki, szkice".

Wystawy, goście, podziękowania, potwierdzenia wpłat darów, spotkania artystów oraz wizyty wybitnych ludzi, również dyplomy, zdjęcia, wyrazy uznania, tytuły i inne dokumenty - wszystko to żyje na tych kartach.

Wzmianki dotyczące nazwiska Kościńskich znaleźć można w "Historycznym opisie kościołów,

miast, zabytków i pamiętek w Olskuskiem" autorstwa ks. Jana Wiśniewskiego z 1933 r., co może świadczyć o tym, że jest to wiekowy ród. W latach 1771-90 plebanem w kościele jangrodzkim był ks. Stanisław Kościński. Już w pierwszej połowie XVIII w. od strony południowej Olskusa murowana kamienica nr 3 i dwa domy drewniane należały do pana Kościńskiego. Od strony północnej natomiast w posesji tegoż (kamienica nr 19) Żyd Jakob Moszkowic miał szynk, proponując trunek "szlachecki". Wiśniewski ustalił, iż kamienica nr 29, też Kościńskiego, stała jeszcze niewyreperowana. Ale na tym nie koniec, gdyż od strony wschodniej na ul. Krakowskiej między murami domy nr 40 i 41 należały do Waldemara Kościńskiego, a wójtmem i gwarkiem olskuskim był Antoni Kościński. Czyżby to zatem byli pradziadowie tutejszych Kościńskich? Ojciec Ignacego Kościńskiego był natomiast przed wojną gissem aluminiem w nieistniejącej już fabryce. I. Kościński należał do ruchu oporu podczas II wojny światowej i wraz z bratem przechowywał sztandary i pomoce naukowe olskuskiego Gimnazjum Mechanicznego (czyli pierwotnie Państwowej Szkoły Rzemiosła Przemysłowego). Pani Kinga pochodzi z wschodnich stron. I jak mawiają obydwój - oprócz sztuki mają jeszcze dorosłego syna, wnuka i psa Tukana.

Lizawieta Jagieniak

# SPORT

## PIŁKA NOŻNA

Zakończyły się rozgrywki klasy "A". Bardzo dobrze spisali się zawodnicy beniaminka LZS "Osiek". Nieco słabiej grali zawodnicy LZS "Orzeł" Olkusz. Spowodowane to jednak było "odmłodzeniem" składu.

### Klasa okręgowa

GLKS "Przemsza" Klucze - CKS "Czeladź" Ib 0:3

Niezły mecz, ale celniej strzelali goście i to aż trzykrotnie.

KS "Olkusz" - KS "Czarni" Sosnowiec 4:4

Dużo bramek spowodowało, że mecz był ciekawy. Przewagę mieli piłkarze z Olkusza, ale brakło trochę szczęścia i trochę umiejętności by ten mecz rozstrzygnąć na swoją korzyść.

KS "Pilica" - GHKS "Bolesław" Bukowno 1:1

Bramkę dla Bukowna strzelił Szatan. Mecz ten będzie jednak najprawdopodobniej zweryfikowany jako walkower dla Bukowna, gdyż w drużynie z Pilicy grał zawodnik nieuprawniony do gry. Jednak na to rozstrzygnięcie będziemy musieli poczekać do czasu rozpatrzenia tej sprawy przez komisję dyscyplinarną.

### XV kolejka

KS "Zagłębie" Dąbrowa Górnicza - KS "Olkusz" 7:2

Zimowe warunki sprawiły, że bramek padło więcej niż zazwyczaj, gdyż piłka czasami wydziwiała różne niekonwencjonalne ruchy, a i sami zawodnicy dostosowali się do tej sytuacji. Pomimo, iż zawodnicy KS "Olkusz" w dwóch ostatnich meczach strzelili aż 6 bramek, to zdobyli jednak tylko 1 punkt.

KS "Warta" Zawiercie - GLKS "Przemsza" Klucze 10:0

Pogrom drużyny "Przemszy" rozpoczął się już w Kluczach, gdyż z podstawowego składu stało się tylko 4 zawodników. Tak

więc mocno odmłodzony skład nie sprostał liderowi grupy. Piłkarze "Warty" nie zastosowali żadnej taryfy ulgowej strzelając tyle bramek ile tylko się dało.

GHKS "Bolesław" - RKS "Grodzicz" 0:0

Przenikliwie zimno i śnieg spowodowało, że piłkarze obu drużyn biegali bardzo ochoczo za piłką, która czasami zachowywała się bardzo zaskakująco. Zatrzymywała się w najmniej oczekiwanym momencie lub dostawała niekontrolowanego poślizgu. Obie drużyny miały sporo okazji, ale kończyło się niecelnymi strzałami. Optycznie przewagę mieli zawodnicy "Grodzicza", ale szybkie kontry Bernackiego i Curyły groziły bramką dla Bukowna. Obaj trenerzy po meczu mieli trochę pretensji do sędziego, któremu chyba czasami zamarzały gwizdek.

Skład w ostatnim meczu GHKS "Bolesław": ŻAK, SKOWRON, SZCZEPANOWSKI, JACHIMOWICZ, JASTRZĄB, CURYŁO, ŚLĘZAK, SOJKA, RYBAK (SEMENIUK), SZATAN, BERNACKI (PIĄTEK), (BO-RECKI).

## TENIS STOŁOWY

**Zawiercie.** W II Podokręgowym Turnieju Seniorów dobrze grała zawodniczka LKS-u "Kłos" Marta Śwędziol. Wygrała ten mecz i awansowała do finału wojewódzkiego.

## BIEG W BYDLINIE

Po kilkuletniej przerwie wznowiono tradycję biegów w Bydlinie. I wojewódzki bieg "SZLAKIEM WALK LEGIONISTÓW" rozegrano na trasie Bydlin - Krzywopłoty - Zateże - Bydlin.

Głównym organizatorem biegów był GOKSTIR Klucze przy współudziale MOSiR z Olkusza, Bukowna, Bolesławia. Nad prawidłowym przebiegiem biegów

czuwali - Janusz Mentlewicz i Andrzej Miszczyński.

Dopisała pogoda, ale jeszcze bardziej uczestnicy. Na starcie stanęło 571 osób w różnych kategoriach wiekowych. Jest to liczba jakiej niepowstydziliby się najbardziej renomowane biegi w Polsce. Taka liczba jest sukcesem środowiska i organizatorów. W biegu głównym wystartowały 42 osoby. W kategorii kobiet zwyciężyła GRAŻYNA KOWINA z LZS-u Szczecinek.

W kategorii mężczyzn wygrał WALDEMAR ZAJĘGA z KS "Olkusz".

W kategorii młodzików wygrali: ANNA PAWEŁEK i RAFAŁ CYGAL oboje "Piast" Gliwice, a w biegu tym startowało 104 osoby.

Najwięcej startujących 425 było w biegach dla dzieci dla klas od I do V. Biegi te sprawnie przeprowadzili nauczyciele WF-u z gminy Klucze, którym przewodziła Barbara Śwędziol.

Warto podkreślić, że organizatorzy przygotowali dla każdego dziecka, które pokonało dystans słołki upominek lub jogurt z mleczarni w Pilicy. Każdy zawodnik otrzymał na mecie efektywną reklamówkę Kluczewskich Zakładów Papierniczych z produktami tego zakładu. Na mecie były gorące napoje i kilkaset pączków, wypieków kluczewskiej piekarni.

Dla najlepszych zawodników w biegu głównym i w kategoriach wiekowych ufundowano cenne nagrody, które wręczała wójt gminy Klucze, Małgorzata Węgrzyn.

Zawody dla dzieci i mecie biegów były na obiekcie LZS-u "Legion", dobrze przygotowanym przez miejscowych działaczy.

## SPORT SZKOLNY

Rozпочęły się szkolne zawody sportowe. Pierwszą dyscypliną była piłka nożna szkół średnich:

-eliminacje-  
I ILO - ILO 0:4  
IV LO - ZSME 2:2 (4:5 karne)  
ZSZEK - ZSMS 0:3  
-półfinały-  
I LO - ZSME 1:1 (0:4 karne)  
ZSMS - SZB 0:3  
-finał-  
SZME - SZB 0:0 (4:2 karne)  
SKŁAD SZME: KARCZ, KISZKA, OSMENDA, MADEJ, ISKIERKA, WOŹNIAK,

KAŃCZUGA, PŁONKA, PYŻ, JACHIMOWICZ, KO-CJAN, SUMERA, BĄK, JĘDRZEJCZYK, CZARNUL. Nauczyciel SYLWESTER BRZEZIŃSKI. Na podkreślenie zasługuje to, że uczniowie ZESPOŁU SZKÓŁ MECHANICZNO-ELEKTRYCZNYCH wszystkie mecze wygrali rzutami karnymi, takiego turnieju jeszcze nie było. Zwycięzki zespół awansował do rozgrywek rejonowych.

## Szachy

16-17 grudnia 1995 roku, w Miejskim Domu Kultury w Olkuszu, przy ulicy Francesco Nullo odbywać się będzie IV OGÓLNO-POLSKI GWIAZDKOWY TURNIEJ SZACHOWY DZIECI I MŁODZIEŻY.

W ubiegłym roku wzięło w nim udział 212 uczestników z całej Polski. W bieżącym roku organizatorzy spodziewają się jeszcze większego zainteresowania w kraju i za granicą (Ukraina, Słowacja).

Tradycyjnie, turniej zainauguruje przedstawienie gwiazdkowe, a podczas rozgrywek, zawodników odwiedzi święty Mikołaj. Zakończenie turnieju będzie miało bardzo uroczysty charakter. Wezmą w nim udział nie tylko władze miasta i regionu lecz także sponsorzy. Głównym sponsorem jest krakowski Bank Przemysłowo-Handlowy, oddział w Olkuszu.

## SPORT W KLUCZACH

### Finalistka

Młodzianka szachistka z Jaroszwca grająca w drużynie GLKS "Przemsza" Klucze, Kasia Poznańska, zakwalifikowała się (w gronie sześciu dziewcząt do lat 10 z woj. katowickiego) do finału indywidualnych mistrzostw Polski juniorów, które odbędą się w lutym przyszłego roku.

Kasia była rewelacją wspomnianego półfinału, zdobywając komplet 11 punktów.

### Klucze zwyciężyły

W podsumowanym niedawno sportowym współzawodnictwie szkół za rok szkolny 1994/95, gmina Klucze zdobyła 1 miejsce i Puchar Kuratora Oświaty. Było to już piąte kolejne zwycięstwo tej gminy, na które "zapracowały" wszystkie szkoły podstawowe z wyraźną przewagą SP w Jaroszwcu, Kluczach i Kwaśniowie.

## Przeгляд

Wydawca: Rada Miejska i Zarząd Miasta i Gminy Olkusz.

Redaguje zespół w składzie: Olgerd Dziechciarz, Izabela Kasprzyk, Robert Paś, Jacek Sypień.

Stali współpracownicy: Bolesław Huras, Lizawieta Jagieniak, Janusz Mentlewicz. Rysunki: Dariusz Kluczewski.

Korekta: Regina Burdziakowska - Maj. Redaktor naczelny: Krzysztof Miszczyk.

Adres redakcji: 32-300 Olkusz, Rynek 1, pok. 317, tel. 0-35/43-03-41.

Skład komputerowy - własny, druk - własny. Ceny reklam: ogłoszenie ramkowe - 70 groszy/cm<sup>2</sup>, ogłoszenie drobne - 10 groszy/słowo.

Redakcja zastrzega sobie prawo do skrótów i zmian tytułów i nie zwraca nie zamówionych materiałów.

Redakcja nie odpowiada za treść zamieszczanych reklam i ogłoszeń.



# PROSTO Z RATUSZA

Biuletyn informacyjny Urzędu Miasta i Gminy Olkusz Nr 10/98

## Komentarz do wyników wyborów prezydenckich.

Zwróciliśmy się do Przewodniczących Klubów Radnych, Rady Miejskiej w Olkuszu z prośbą o skomentowanie wyniku wyborów prezydenckich.

Jako pierwszą, otrzymaliśmy odpowiedź od Zbigniewa Dreli. Na kolejne oczekujemy i opublikujemy je w kolejnych numerach Przeglądu Olkuskiego.

Otrzymałem od Redakcji PO trzy tematy związane z wynikami wyborów prezydenckich. Skoncentruję moją i Czytelników uwagę na pierwszym z nich, który wymieniłem w tytule.

Nie analizując sprawy głębiej można skomentować wyniki wyborów ostatnich i nieco wcześniejszych w sposób krótki i lapidarny: "Łaska pańska na pstrym koniu jeździ", przy czym ów łaskawy Pan, to oczywiście Wyborca. To on przecież w wyborach do Sejmu 1989r. przyzwolił odnieść zdecydowane zwycięstwo "Solidarności", przypisując o psychicznego kaca cały aparat władzy PRL. Ale już w wyborach do Sejmu w 1993r. sprawił, iż zwycięstwo odnieśli postkomuniści. Podobnie w wyborach prezydenckich 1990r. zwyciężył sztandarowy człowiek "Solidarności", zaś kandydat obozu postkomunistycznego dostał zaledwie kilka procent głosów. Natomiast w obecnych wyborach prezydenckich stało się inaczej.

Rozumiem wyborców. W 1989r. społeczeństwo miało dosyć galopującej inflacji, która zżerała wszelkie oszczędności, miało dosyć uprzywilejowania jednych, tzw. "swoich", przed którymi stały otworem stanowiska kierownicze, lepiej płatne miejsca pracy, talony na samochody, dla wybranych także dobrze zaopatrzone sklepy, a dla drugich ciężka, nisko płatna praca, puste sklepy, kartki żywnościowe, których realizowanie wymagało odstawiania w kolejkach po wiele godzin. Bulwersowało także brutalne traktowanie tych, którzy odważyli się protestować przeciw takiemu porządkowi.

Z ludzi dyskryminowanych za przekonania lub za pochodzenie oraz z ludzi niezadowolonych z istniejącego porządku zrodził się ruch społeczny "Solidarność". Ruch ten na początku swego istnienia dążył do modyfikacji i udoskonalenia istniejącego ustroju. Gdyby na taką modyfikację przyszło przyzwolenie z Moskwy - być może dotąd mielibyśmy mniej więcej taki ustrój, jaki jest obecnie w Chinach, czyli liberalizm gospodarczy z ograniczeniem swobód politycznych. Tak się jednak nie stało, w związku z czym druga fala uderzeniowa ruchu "Solidarność" zmierzała już do zmiany ustroju.

Większość społeczeństwa poszła za hasłami "Solidarności", licząc na szybkie osiągnięcie w Polsce dobrobytu mniej więcej takiego, jaki był i jest w krajach zachodnich Europy. Przeciętny wyborca popierając w latach 1989-90 swoją kartą wyborczą "Solidarność" nie zdawał sobie jednak sprawy z tego, że bogactwo krajów zachodnich nie powstało z dnia na jutro. Nie obejmował wyobraźnią procesu, na który składał się nie tylko wolny rynek, ale także ciężka praca kolejnych pokoleń, przy stałym doskonaleniu systemu gospodarczego i politycznego. Poza tym są to kraje nie doświadczane obcym zaborem, niewolą, rabunkiem bogactw naturalnych i dorobku ludzi, niszczeniem wartościowych jednostek, jak to miało miejsce w odniesieniu do Polski.

Po drugiej wojnie światowej zniszczonej wojną i zrabowanej Polsce narzucony został ustrój kolektywistyczny, w którym obywatele, jak mrówki w mrowisku, poruszać się mieli w myśl centralnych dyrektyw. Mrowisko to z lotu ptaka mogło wyglądać imponująco, szczególnie w chwilach, gdy owe "mrówki" usuwały gruz zniszczeń i budowały domy i fabryki. Niestety, owe fabryki produkowały lichej jakości i po wysokich

ciąg dalszy na następnej stronie

## Zarząd Miasta i Gminy w Olkuszu

ogłasza pisemny ofertowy przetarg nieograniczony na najem części lokalu użytkowego przy ul. Sławkowskiej 7g o powierzchni ok. 55 m<sup>2</sup> /przy zakładzie fryzjerskim/.

Pisemne oferty należy składać w terminie do dnia 12.12.1995r. godz. 15.00, w sekretariacie UMiG w Olkuszu.

Komisyjne otwarcie ofert nastąpi dnia 13.12.1995r. godz. 12.00 w pokoju nr 101 UMiG w Olkuszu.

Zastrzega się prawo do odstąpienia bądź unieważnienia przetargu bez podania przyczyny.

Szczegółowe warunki przetargu oraz dodatkowe informacje dotyczące wadium należy składać w pokoju nr 305 UMiG w Olkuszu.

## Zarząd Miasta i Gminy w Olkuszu

ogłasza pisemny ofertowy przetarg nieograniczony na najem lokalu użytkowego przy Alei 1000-lecia 2B - powierzchnią lokalu 79,36m<sup>2</sup> /sklep spożywczy pomiędzy sklepem motoryzacyjnym i apteką/.

Pisemne oferty należy składać w terminie do dnia 12.12.1995r. godz. 15.00, w sekretariacie UMiG w Olkuszu.

Komisyjne otwarcie ofert nastąpi 13.12.1995r. godz. 10.00 w pokoju nr 101 UMiG Olkusz.

Zastrzega się prawo do odstąpienia bądź unieważnienia przetargu bez podania przyczyny.

Szczegółowe warunki przetargu oraz dodatkowe informacje dotyczące wadium należy uzyskać w pokoju nr 305 UMiG w Olkuszu.



## Wydział Ochrony Środowiska i Terenów Rolnych informuje

W związku z sygnałami o przepełnionych kontenerach do selektywnej zbiórki odpadów informujemy, że w przypadku

stwierdzenia faktu przepełnienia kontenera, można zadzwonić pod numer telefonu 43-14-84.

W najbliższym czasie na wszystkich kontenerach pojawi się ten właśnie numer.

Przypominamy także, że wywóz odpadów z worków do selektywnej zbiórki odpadów, z prywatnych posesji na Czarnej Górze, odbywać się będzie w każdy, pierwszy poniedziałek miesiąca.

Na osiedlu Piaski, wywóz odpadów odbywać się będzie w pierwszą środę miesiąca.

# Komentarz do wyników wyborów prezydenckich.

ciąg dalszy z poprzedniej strony

kosztach towar. Po pewnym czasie wychodziło na jaw, iż owe fabryki, aby istnieć, muszą otrzymywać dotacje.

Po zwycięstwie wyborczym "Solidarności", przestrojenie centralnie sterowanej i nieekonomicznej gospodarki na gospodarkę wolnorynkową było samo w sobie ogromnym wstrząsem. Powstało pytanie co zrobić, żeby z przedsiębiorstw nierentownych i nieodpornych na konkurencję Zachodu, uczynić przedsiębiorstwa przystosowane do wolnego rynku?

Na domiar złego, w tym samym czasie załamała się gospodarka tak w ZSRR, jak i w całym bloku państw socjalistycznych. Wszystkie te kraje wkroczyły w transformację ustrojową. W wyniku tego zamknęły się drzwi przed naszym eksportem do tych krajów. A był to eksport niebagatelny, wynosił około 70% całego eksportu. Stąd też wielki kryzys lat 1990-91, który zaowocował zastojem produkcyjnym w przedsiębiorstwach i gwałtownym wzrostem bezrobocia. Tymczasem według oczekiwań wyborców miał być dobrobyt na miarę krajów zachodnich, a nie bezrobocie i zubożenie społeczeństwa.

Najgorszy kryzys minął na przełomie lat 1991/92, ale pretensje do ruchu społecznego "Solidarność" o to, iż nie spełniły się oczekiwania, zostały. W wyniku tego, nastąpił wśród znaczącej części wyborców zwrot ku tzw. lewicy i poparcie jej w wyborach do Sejmu 1993r. oraz poparcie lidera owej lewicy w obecnych wyborach prezydenckich. Ów zwrot wyborców w stronę SLD nastąpił tym łatwiej, iż jedna i druga kampania wyborcza prowadzona przez SLD obfitowała w zachęcające obietnice, które mają być spełnione w razie wygranych wyborów. Wybory jedne i drugie zostały przez SLD wygrane, pozostaje więc wyborcom czekać na realizację tych obietnic.

Wyjaśnienie: W tekście użyłem zwrotu: "tzw. lewica". Za rzeczywiste lewicowe partie, broniące interesów robotników, można uważać tylko te partie, które z robotników są złożone i bronią ich interesów. Jest to zgodne z genezą partii lewicowych, bowiem miejscem ich powstania były rozwijające się w XIX wieku ośrodki przemysłowe, będące skupiskiem nowej wówczas grupy ludzi najemnych, czyli robotników przemysłowych. Sojusz Lewicy Demokratycznej natomiast ma w swoich szeregach głównie pracodawców, a więc dyrektorów, prezesów, współwłaścicieli spółek i firm oraz zamożniejszych emerytów, których w systemie kapitalistycznym uważa się za klasę średnią. Klasa średnia, jak każda klasa społeczna, ma swoje interesy i ich broni. Dlatego więc SLD uważa samo siebie za zgrupowanie lewicowe - tego nie wiem. Może ktoś mi to wyjaśni.

Olkusz, dnia 24.XI.1995r.

Zbigniew Dreła  
Radny Rady Miejskiej w Olkuszu



## UWAGA MIESZKAŃCY OLKUSZA

Prowadzona przez Was segregacja odpadów komunalnych daje już efekty. Przypominamy: w pojemnikach niebieskich gromadzimy papier, w zielonych - szkło, a w żółtych - plastik i baterie.

Pamiętajcie!

Segregacja odpadów to ochrona zasobów naturalnych i oszczędność pieniędzy. Za Waszym dobrym przykładem pójdą inni.

## Zarząd Miasta i Gminy w Olkuszu ogłasza pisemny ofertowy przetarg nieograniczony

na sprzedaż samochodu marki  
FSO Polonez Caro 1,6 GLE,  
rok produkcji 1992, nr silnika SUPBO 1  
CBH00499074, nr rej. KCC 3250.

**Cena wywoławcza - 8.500 zł.**

Oferta winna zawierać:

1. Imię i nazwisko oferenta wraz z adresem,
2. Proponowaną cenę (do proponowanej ceny, sprzedający dolicza podatek VAT w wysokości 22%).

Podmiot przetargu można oglądać codziennie w godzinach 10.00 - 14.00 od 15 - 19 grudnia 1995r. w UMiG w Olkuszu u Komendanta Straży Miejskiej (oprócz soboty i niedzieli).

Wadium w wysokości 500 zł należy wpłacić w kasie UMiG do dnia 19.12.1995r. godz. 14.00.

Oferty w zamkniętych kopertach opisanych "POLONEZ" należy składać do 19.12.1995r. do godz. 15.00 w sekretariacie UMiG w Olkuszu, pokój nr 105.

Do oferty należy dołączyć dowód wpłaty wadium.

Komisyjne otwarcie ofert nastąpi w dniu 20.12.1995r. o godz. 13.00 w pokoju nr 101 UMiG w Olkuszu.

## Informujemy, że w dniu 5 grudnia, o godz. 10.00 rozpocznie się XXI sesja Rady Miejskiej w Olkuszu

W porządku obrad znajdują się m.in. następujące punkty:

- projekt uchwały w sprawie przystąpienia Gminy Olkusz do "Olkuskiej Agencji Rozwoju S.A.",
- projekt uchwały w sprawie utworzenia jednostki budżetowej pod nazwą "Samorządowy Zespół Edukacji w Olkuszu",
- projekt uchwały w sprawie ustalenia wysokości opłat za świadczenia udzielane przez przedszkola Gminy Olkusz,
- projekt uchwały w sprawie wystąpienia Gminy Olkusz z Zagłębiowskiej Izby Gospodarczej.

Zarząd Miasta i Gminy w Olkuszu

## składa serdeczne podziękowania

za włożony trud i sprawne  
przeprowadzenie wyborów prezydenckich  
wszystkim, biorącym udział w pracach  
Obwodowych Komisji Wyborczych

Burmistrz Miasta i Gminy Olkusz  
Janusz Dudkiewicz