

Musimy wykorzystać wszystkie rezerwy dla wzrostu produkcji rolnej

Obradowało VI Plenum Komitetu Centralnego PZPR

Pod przewodnictwem I sekretarza KC PZPR — EDWARDA GIERKA — odbyło się 21 bm. w Warszawie VI plenarne posiedzenie Komitetu Centralnego Polskiej Zjednoczonej Partii Robotniczej. W obradach uczestniczyli członkowie prezydium Zjednoczonego Stronnictwa Ludowego z prezesem NK ZSL — Stanisławem Gucwą. Porządek dzienny obejmował: ♦ zadania w dziedzinie rozwoju produkcji roślinnej i hodowli oraz lepszego wykorzystania rezerw gospodarki rolnej; ♦ sprawy organizacyjne.

Otwierając obrady I sekretarz KC PZPR — Edward Gierek nawiązał do przypadającej w bieżącym miesiącu 35 rocznicy powstania ideowej poprzedniczki PZPR — Polskiej Partii Robotniczej. Powstała ona w najtrudniejszym okresie okupacji hitlerowskiej, gdy naród nasz i kraj znajdowały się w obliczu śmiertelnego zagrożenia. Komuniści polscy wysunęli jedyny słuszny i realny program wyzwolenia ojczyzny i jej odbudowy na nowych, sprawiedliwych społecznie zasadach. Program ten w pełni potwierdziła historia — wielki dorobek 32 lat budownictwa socjalistycznego w Polsce Ludowej.

Wielką zasługą PPR jest to, że dla walki wyzwoleniczej naszego narodu zapewniła mocne oparcie w sojuszu, przyjaźni i braterstwie z ojczyzną Rewolucji Październikowej — Związkiem Radzieckim. Wielką zasługą PPR jest, że potrafiła skupić wokół sprawy niepodległego bytu i demokratycznego rozwoju patriotyczne siły naszego narodu. Z dorobku PPR czerpiemy wartości ideowe i siłę moralną, jej dzieło kontynuujemy w naszej działalności.

Jedność narodu — stwierdził I sekretarz KC — w realizacji wspólnych dążeń i celów była, jest i będzie główną siłą naszego rozwoju, gwarancją rozkwitu

i postępu naszej ojczyzny, fundamentalną zasadą polityki naszej partii. W oparciu o tę jedność podejmujemy i rozwiązujemy podstawowe problemy, które niesie z sobą socjalistyczny rozwój. Pozwala nam ona z ufnością patrzeć w przyszłość, pokonywać wszelkie przeszkody i trudności.

Przechodząc do problematyki VI Plenum KC PZPR — Edward Gierek stwierdził, iż zwiększenie produkcji rolnej ma obecnie kluczowe znaczenie dla realizacji programu VII Zjazdu Partii, który wysunął hasło podniesienia jakości pracy i warunków życia narodu.

Referat Biura Politycznego „Zadania w dziedzinie rozwoju produkcji roślinnej i hodowli oraz lepszego wykorzystania rezerw gospodarki rolnej” przedstawił zastępca członka Biura Politycznego KC PZPR, minister rolnictwa — KAZIMIERZ BARCIKOWSKI. (Tezy referatu publikujemy na str. 2.)

Na zakończenie dyskusji, w której uczestniczyło 21 mówców, głos zabrał I sekretarz KC PZPR — EDWARD GIEREK. (Tezy wystąpienia drukujemy obok.)

Komitet Centralny podjął następnie jednomyślnie uchwałę. (Tekst uchwały podajemy oddzielnie.)

Drugim punktem porządku obrad były sprawy organizacyjne. W związku z powołaniem przez Sejm PRL członka Biura Politycznego KC Jana Szydłaka na stanowisko wiceprezesa Rady Ministrów, Komitet Centralny zwolnił go z obowiązków sekretarza KC PZPR Edward Gierek serdecznie podziękował Janowi Szydłakowi za wieloletnią, ofiarną pracę w Sekretariacie KC partii, podkreślając wkład, jaki wniósł w jej pracę. I sekretarz KC PZPR życzył Janowi Szydłakowi sukcesów w jego dalszej pracy dla dobra partii i kraju.

Napad z zemsty

RZYM
Trzech zamaskowanych mężczyzn dokonało napadu na bank w Parmie (Włochy) i zrabowano 50 mln lirów. Po schowaniu pieniędzy do worków złotych, trzymając urzędników bankowych na muszkach rewolwerów, oświadczyli, że napad ich był zemstą za śmierć włoskiego siłkarza, Luciano Re Cecconi, który został zabity w wtorek w Rzymie u jubilera, kiedy dla zabawy oświadczył, że chce dokonać... napadu.

Uchwała VI Plenum KC PZPR

Komitet Centralny PZPR przyjmuje wystąpienie I sekretarza KC PZPR — Edwarda Gierka i referat o zadaniach w dziedzinie produkcji roślinnej i zwierzęcej oraz lepszego wykorzystania rezerw gospodarki rolnej — jako wytyczne do pracy wszystkich instancji, organizacji i członków partii.

Komitet Centralny PZPR zaleca rządowi opracowanie

projektów ustaw o funduszu emerytalnym dla rolników oraz o systemie kontraktacji i przedłożenie tych projektów po konsultacji w terenie Sejmowi PRL.

Komitet Centralny zobowiązuje wszystkich członków PZPR do dogłębnego zapoznania się z dokumentami VI Plenum, a w szczególności z wystąpieniem tow. Edwarda Gierka oraz do aktywnego upowszechniania i wyjaśniania zasad polityki rolnej partii w całym społeczeństwie.

Komitety wojewódzkie PZPR oraz wszystkie instancje i organizacje partyjne działające na wsi, w państwowych przedsiębiorstwach rolnych, rolniczych spółdzielniach produkcyjnych oraz w instytucjach i przedsiębiorstwach obsługi rolnictwa, przemysłu rolno-spożywczego, jednostkach pracujących dla potrzeb rozwoju rolnictwa i gospodarki żywnościowej — powinny rozwijać szeroką działalność polityczną, ideologiczną i kulturalną.



Ponad 10.000 m sześć, ciepłego powietrza zawiera ta olbrzymia postać reklamująca mistrzostwa świata w lotach balonami, które zorganizowane będą we wrześniu br. w Yorkshire przez Brytyjski Klub Balonowy.
CAF — UPI — telefoto

Ech, ci złodzieje!

RZYM
Tobia, angielski owczarek, został w Mediolanie poddany próbie jako pies wartowniczy. Jego właściciel, 46-letni Alfred Caporini, pozostawił go w samochodzie przekonany, że nikt nie będzie śmiały tknąć pojazdu. Kiedy powrócił na postój, stwierdził ku swemu przerażeniu, że ukradziono mu samochód wraz ze znajdującym się wewnątrz owczarkiem.

Jutro i pojutrze pogoda w rejonie Krakowa kształtować się będzie na skrajnie wyżu. Zachmurzenie duże z przejaśnieniami. W nocy i rano mgły i zamglenia utrzymujące się w ciągu dnia, z możliwością słabego opadu śniegu. Wiatry południowo-wschodnie 3-5 m/sk. Temperatura dniem minus 6-4, nocą minus 7-9 st. C.

BANK LUDZKICH SERC

Piszą emeryci...

Crzymaliśmy list od p. Janiny Soleckiej (zam. ul. Solłyka), która pracowała w PKS przy ul. Cystersów i przed 20 laty przeszła na emeryturę. P. Solecka w pełnych wdzięczności słowach pisze o stałych dowodach pamięci, z jakimi przez te wszystkie lata spotykała się i nadal spotyka ze strony dyrekcji przedsiębiorstwa, kierownictwa Zarządu, Rady Zakładowej oraz Rady Kobiet. Autorka listu dodaje, że równie serdeczną troską otaczani są pozostali renciści i emeryci PKS.

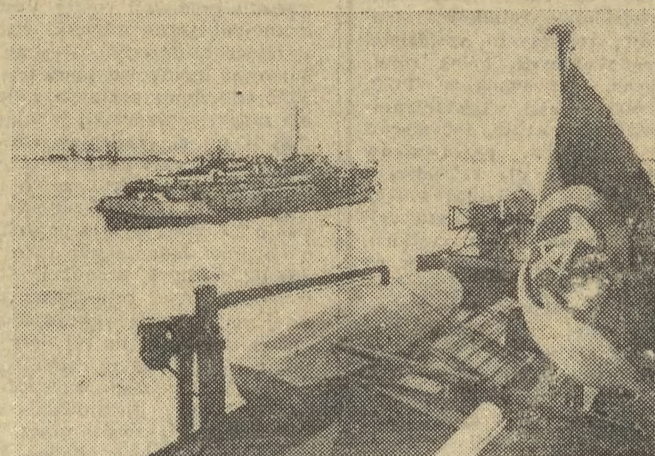
Napisali do nas także weterani pracy Krakowskich Zakładów Eksploatacji Kruszywa (ul. Rzemieślnicza 1), którzy z inicjatywą przewodniczącego Rady Zakładowej KZEK założyli „Koło Seniorów” zrzeszające 80 osób. Kierownictwo przedsiębiorstwa utrzymuje ścisłe kontakty z członkami Koła, organizuje wspólne spotkania, spieszy z pomocą finansową, organizuje wycieczki i in.

I jeszcze jedna korespondencja, od członków Koła Rencistów i Emerytów przy Pralniczej

Spółdzielni Pracy w Nowej Hucie. List również zawiera podziękowania pod adresem przedstawicieli Zarządu i Rady Zakładowej, którzy m. in. zorganizowali ostatnio w kawiarni „Jama Michałika” spotkanie z dawnymi pracownikami Spółdzielni. Podczas spotkania wystąpił, zawsze niezawodny, zespół artystyczny „Pogodna Jesień”. (lov)



Następnie Edward Gierek przedstawił projekt planu pracy KC partii na rok bieżący, który Komitet Centralny zaaprobował.



Utrzymująca się mroźna aura spowodowała, że na Odrze pojawiła się kora lodowa. Wczoraj statki „Zegluga na Odrze” przerwały na skutek zatorów lodowych regularne rejsy z Wrocławia do Szczecina. Na zdjęciu: lodolamacze NRD i Polsk podczas akcji likwidacji zatoru lodowego w rejonie Kostrzynka i Czeliwa w woj. szczecińskim.
CAF — Undro

Ze świata

W HAWANIE obradował Komitet Wykonawczy RWPG. Na czele delegacji polskiej stał wicepremier PRL, Kazimierz Olszewski. Komitet zatwierdził plan pracy na rok 1977. Plan poświęca główną uwagę problemom związanym z opracowywaniem długoterminowych kierunków programów współpracy oraz z realizacją kompleksowego programu dalszego doskonalenia współpracy i rozwoju socjalistycznej integracji gospodarczej państw RWPG.
PIĄTKOWA prasa indyjska zrelacjonowała wywiad premiera Indry Gandhi dla „Trybuny Ludu” i PAP. Wybito słowa pani Gandhi, iż Indie będą nadal rozwijać i zacieśniać swe od lat istniejące i wypróbowane stosunki z dobrymi przyjaciółmi.

Niech każdy Polak swą pracą wspiera rozwój wydajnego nowoczesnego rolnictwa

Tezy przemówienia Edwarda Gierka na VI Plenum KC PZPR

Przed 6 tygodniami na V Plenum KC rozpatrywałyśmy podstawowe problemy polityki społeczno-gospodarczej. W rezultacie opracowaliśmy program, który harmonijnie łączył zadania roku 1977 z działaniem

Szlakiem dawnych ludów

Studenci Uniwersytetu Dniepropietrowskiego przystąpili do budowy łodzi z sitowia, na której zamierzają przepłynąć Morze Czarne. Celem tej ekspedycji jest potwierdzenie hipotezy o wyprawach morskich, jakie na podobnych „okrętach” podejmowali dawni mieszkańcy wybrzeża Kaukazu, pływając aż na Morze Śródziemne, nawet po Gibraltar. Zgłoszona przez studentów propozycja zorganizowania takiej ekspedycji została oceniona przez naukowców i zyskała pełne poparcie. W ekspedycji zamierza wziąć udział jej zwolennik, uczestnik wyprawy przez Atlantyk na papirusowej łodzi „Ra”, lekarz A. Sienkiewicz. Jeśli harmonogram przygotowań zostanie dotrzymany, to w lipcu lub w sierpniu w rejonie Soczi łódź „Amon” postawi żagle i z 7-osobową załogą wyjdzie w morze.

W rozpoczynającym się dziś 45 Rajdzie Monte Carlo pojedą trzy polskie „fiaty 125 Monte Carlo” 1600. Na zdjęciu ostatnie przygotowania samochodów, na których jada: T. Ciecierzyski z J. Różańskim, M. Stawowiak z J. Czyżakiem oraz M. Bień i J. Jedynakowa.
CAF — Baranowski

długofalowym, wytrzepli właściwą drogę realizacji linii VI i VII Zjazdu, a równocześnie skutecznego przewycięzania trudności na jakie napotkaliśmy. Mamy podstawę sądzić, że uchwały V Plenum zyskały uznanie i poparcie w partii i społeczeństwie, wyszły na spotkanie oczekiwaniom, skierowały działanie gospodarce i wyzwołyły inicjatywę. Mamy już pierwsze, odczuwalne tego efekty.

Obecnie sprawą najważniejszą jest wytrwale wcielanie uchwał V Plenum w życie w całej działalności gospodarczej i społecznej, w pracy państwowej

i partyjnej. Musimy jeszcze mocniej zespałać w realizacji tych uchwał wszystkie siły narodu.
♦ Obecne Plenum konkretyzuje podstawowe założenia V Plenum w sprawie rozwoju rolnictwa i postępu wsi. Jest to sprawa kluczowa dla pomyślnej realizacji naszej strategii społeczno-gospodarczej, a przede wszystkim dla systematycznego podnoszenia poziomu życia ludzi pracy.
♦ Najważniejszym zadaniem jest zwiększenie produkcji zwię-

(Dokończenie na str. 9)

Dostawy radzieckiej bawelny

Kolejarze i robotnicy zatrudnieni w suchym porcie PKP w Malaszewiczach (woj. białkopodlaskie) przeładują dziś (22 bm.) 11 wagonów radzieckiej bawelny, która nadeszła z Kazachstanu, Turkmenii i Tadżykistanu.
Bawelna ta przeznaczona jest dla zakładów przemysłu włókienniczego w Łodzi, Pruszkowie, Żyrardowie i Zawierciu.

Grozi wybuchem

Władze islandzkie poleciły ewakuację 170 robotników pracujących przy budowie elektrociepłowni K. Krafla w związku z niebezpieczeństwem wybuchu wulkanu. W ostatnich dniach na obszarze tym zarejestrowano ponad 80 wstrząsów podziemnych, niektóre nawet o sile 4-5 stopni w skali Richtera.

Zimowy odpoczynek w Beskidach

70 tys. wczasowiczów i turystów przebywa w Beskidach. Zapelnione są domy wypoczynkowe nie tylko w tak popularnych ośrodkach jak Wisła, Szczyrk, Jaszowiec i Ustroń. Wiele osób spędza również styczniowy urlop w mniej znanych miejscowościach — Korbielowie, Zawoi, Zwardoniu i Rajczy; w pobliżu obiektów wczasowych znajdują się dogodne tereny narciarskie.



Znany amerykański gwiazdor filmowy Warren Beatty, młodszy brat Shirley McLaine, kreć obecnie film o życiu miliardera Howarda Hughesa.
CAF — Camera Press

Wyrzuty sumienia

ATENY
W Grecji, na wyspie Rodos, pewien włamywacz, dręczony wyrzutami sumienia, po tygodniu wrócił jubilerowi skradzioną biżuterię. Niespodziany iup złodziejski (łącznie 451 pozycji) wartości półtora miliona drachm (43 tys. dolarów) znaleziono w pojemniku na śmieci, który wskazał telefonicznie skruszony przestępca.

Uchwała VI Plenum KC PZPR

(Dokończenie ze str. 1)
wo-wychowawczą i organizatorską w celu mobilizacji rolni. w i załóg pracowniczych do pełnej realizacji ustalonej na VI Plenum zadań. W

Na warsztacie polskich twórców

Na pytanie — nad czym pracują odpowiedzialni dziennikarze: Stanisław Lem — Wraz z reżyserem teatru w Erfurcie w NRD przygotowuję szczegóły inscenizacji mojego utworu fantastyczno-humorystycznego pt. „Wyprawa prof. Tarantoga”. Jest to widowisko prezentowane przed 15 laty przez naszą telewizję oraz wystawione przez teatr „Grotteska” w Krakowie.

Jan Geppert — Właśnie ukończyłem obraz olejny zatytułowany „Pełzać nadwołżański”. Fraganem oddać w nim nastrój majestatu, spokoju, specyficznego charakteru nadwołżańskiej równiny. Przygotowuję też akwarele poświęcone impresjom z polskiego pejzażu, a także moich podróży zagranicznych, których wystawa ma się odbyć w warszawskim salonie „Warexpo”.

Eugeniusz Paukszt — Ukończyłem w głównych zarysach powieść współczesną. Zanim się „wdrze” do ostatecznego sfinalizowania do gromadzenia materiałów, studiowania źródeł i robienia pierwszych szkiców do wielkiej, panoramicznie planowanej powieści o Powstaniu Wielkopolskim.

Kazimierz Kut — W niedługim czasie przystąpię do reżyserowania w „Teatrze na Woli” sztuki jugosłowiańskiej pt. „Hamlet w Uchowie Górny”. W kręgu moich zainteresowań filmowych znajdują się — scenariusz współczesny o tematyce śląskiej A. Sikierskiego pt. „Tego domu już nie ma” oraz scenariusz I. Iredyńskiego o perypetiach ludzi ze środowiska artystycznego, wynikających z ambicji „wyjścia” z prowincji i przeniknięcia do stołecznego środowiska.

co słychać...

Izba deputowanych parlamentu włoskiego uchwaliła 310 głosami przeciwko 296 ustawę o dopuszczalności przerywania ciąży ze względów zdrowotnych lub ekonomicznych. Wejście ona w życie po zatwierdzeniu przez senat. Legalizacja przerywania ciąży w tym najbardziej katolickim kraju, jakim są Włochy, świadczy o zachodzących tam poważnych przemianach społeczno-obywatelskich.

OD INDIJ

Skomplikowane problemy Indii — jednego z największych krajów świata (610 mln mieszkańców), należącego do bloku państw tzw. niezangażowanych — na ogół znane są dość dobrze w kraju nad Wisłą. Polskie i indyjskie łączą przyjazne stosunki, które ku zadowoleniu obu stron rozwijają się pomysłowo od pierwszych chwil uzyskania przez oba kraje niepodległości (Indie — 1947).

Niewielkie były początkowo nasze możliwości w zakresie wymiany dóbr materialnych, bo też i niewiele mieliśmy sobie wówczas do zaoferowania. Wzajemna sympatia jaka się między naszymi narodami wiązała dała z czasem także i efekty ekonomicznie wymierne. W latach sześćdziesiątych my wysyłaliśmy nad Ganges różne maszyny i urządzenia do fabryk. Indie płaciły nam za nie produktami ziemi: kawą, herbaczną, pieprzem, a nawet i orzeskami arachidowymi, rzadziej wyrobami z juty i rudą żelazną. Dziś sytuacja jest już zupełnie inna. My dysponujemy nowoczesnym przemysłem, jesteśmy w czołowie uprzemysłowionych krajów świata. W Indiach, w wyniku dokonujących się reform społecznych także szybko rozbudowuje się przemysł i nauka. (W 1974 r. Indie jako szóstym państwem świata przeprowadziły eksplozję jądrową z plutonu wyprodukowanego w reaktorach konstruowanych przez inżynierów indyjskich; w kraju czynne są dwie elektrownie jądrowe, dwie dalsze — w bu-

szczególności niezbędne jest zapewnienie należytego przeprowadzenia wszystkich tegorocznych prac w rolnictwie, zwiększenie pogłowia zwierząt, osiągnięcie poprawy w gospodarce ziemią i lepsze wykorzystanie rezerw gospodarki rolnej.

Komitet Centralny PZPR zwraca się do wszystkich członków partii, członków Zjednoczonego Stronnictwa Ludowego, członków ZSMP oraz do całej społeczności wiejskiej — rolników, członków rolniczych spółdzielni produkcyjnych, kółek rolniczych, pracowników PGR, spółdzielczości wiejskiej, pracowników nauki, inżynierów i techników, pracowników sfery usług dla rolnictwa i przemysłu rolno-spożywczego oraz członków organizacji społecznych — do wszystkich, których praca ma wpływ na rozwój rolnictwa i gospodarki żywnościowej, aby jeszcze aktywniej uczestniczyli w tworzeniu warunków wzrostu produkcji rolnej.

Wysoka aktywność społeczności wiejskiej i ogółu ludzi pracy w realizacji wytycznego na VI Plenum programu i konsekwentne wcielanie go w życie zapewni dalszą poprawę warunków życia narodu.

Komitet Centralny PZPR

Kierowniczką poczty kontra bandyci

W góralskiej wsi Zab, niedaleko Zakopanego, wszedł w samo południe do budynku poczty zamaskowany mężczyzna z pistoletem w ręce (później okazało się, że był to straszak) i od samotnej kierowniczką poczty zażądał pieniędzy. Zofia Murzydo krzykiem zaalarmowała mieszkańców sąsiednich domostw. Przepęta szybko się wycofał. Wzdziano go jak z drugim mężczyzną wsiadł do czekającej na obu takówki. Kierowniczką poczty zawiadomiła posterunek MO podając rysopis napastnika. W 6 godzin później w zakopiańskiej takówce zatrzymanej w Myślenicach funkcjonariusze MO rozpoznali sprawcę napadu.

Jak informuje KW MO w Nowym Sączu, zatrzymanymi są: Jan T. lat 24 z Szamotuł i o pięć lat od niego starszy Mirosław S. z Oborników Wielkopolskich. Obaj byli uprzednio karani, nigdzie nie pracowali. Na przełomie grudnia i stycznia dopuścili się kilku włamań w Zakopanem.

Szybki wzrost produkcji najpilniejszym zadaniem rolnictwa

Tezy referatu wygłoszonego na VI Plenum KC przez K. Barcikowskiego

W referacie wygłoszonym przez KAZIMIERZA BARCIKOWSKIEGO podkreśla się na wstępie, że ponownie wniesiono pod obrady Komitetu Centralnego sprawy rolne, które podejmowano wcześniej na IV, a następnie V posiedzeniu KC przy rozpatrywaniu zadań całej gospodarki w 1977 r. i do roku 1980, aby szczególnie określić zadania rolnictwa i środki ich realizacji, aby pełniej wykorzystywać rezerwy wzrostu produkcji rolnej.

Chodzi o to, aby przez lepsze wykorzystanie możliwości stworzonych przez decyzje Biura Politycznego KC PZPR i rządu dotyczące rolnictwa w maksymalnym stopniu zaangażować wszystkich rolników i pracowników rolnictwa w wyzwalanie rezerw wzrostu produkcji rolnej. Jest to konieczne, aby stworzyć społeczno-polityczne warunki wzrostu produkcji rolnej w 1977 r. i w latach następnych. Musimy uczynić wszystko, aby w br. zahamować spadkowe tendencje w produkcji zwierzęcej i zapewnić odbudowę pogłowia zwierząt. Ma to decydujące znaczenie dla zaopatrzenia rynku w mięso.

W ub. r., realizując uchwały VII Zjazdu, Biuro Polityczne KC PZPR i rząd podjęły ważne decyzje ekonomiczne stwarzające korzystne warunki rozwoju rolnictwa w bieź. 5-leciu.

Plan na rok 1977 zakłada wzrost produkcji globalnej rolnictwa o 5,3 proc., w tym produkcji roślinnej o 6 proc. i zwierzęcej o 4,5 proc. Jednocześnie plan przewiduje poważne zwiększenie dostaw środków produkcji dla rolnictwa. Pomyślna realizacja stojących przed rolnictwem zadań wymaga, obok jak najbardziej racjonalnego wykorzystania zwiększonych środków produkcji, szerszego niż do tej pory wykorzystania wszystkich rezerw tkwiących w samym rolnictwie. Pomyślna realizacja tego zadania wymaga pełnego zagospodarowania ziemi użytkowanej rolniczo, właściwego regulowania stosunków wodnych w glebie, polepszania jej żyzności przez zwiększone nawożenie, stosowania coraz plenniejszych odmian roślin uprawnych, zapewnienia ochrony roślinom przed chwastami i szkodnikami — wymaga stałego doskonalenia szeroko pojętej agrotechniki.

Naczelnym zadaniem rolnictwa jest kształtowanie struktury zasiewów tak, aby szybciej zwiększać zbiory zbóż i wysokowartościowych pasz oraz roślin zapewniających bazę surowcową dla przetwórstwa przemysłowego, kosztem zmniejszenia udziału w uprawie polowej mniej wartościowych roślin paszowych.

Zgodnie z przyjętym przez rząd programem zwiększenia produkcji zbożowej rolnictwo powinno do 1980 r. osiągnąć 8,5 mln ha powierzchni obsianej zbożami. W związku z tym już w br. powinniśmy obsiać zbożami 8.150 tys. ha, a więc zwiększyć zasiewy zbóż o 384 tys. ha w porównaniu z 1976 r.

Dla zwiększenia produkcji zbóż i pasz w gospodarce uspołecznionej wielkie znaczenie będzie mieć realizacja rządowego programu rozszerzenia zasiewów kukurydzy na ziarno i na kiszenie. W 1980 r. zasiewy kukurydzy powinny wynieść 1.100 tys. ha, w tym 400 tys. ha na ziarno. W br. trzeba zasiać 640 tys. ha kukurydzy, w tym 110 tys. ha na ziarno.

Poważne zadania stoją przed rolnictwem w realizacji rządowego programu zwiększenia produkcji buraków cukrowych. W 1980 r. powinniśmy osiągnąć produkcję buraków cukrowych wynoszącą 21 mln ton, a w 1977 r. — 18,6 mln ton.

Z powodzeniem realizowana jest uchwała rządu o zwiększeniu produkcji owoców i warzyw. Nadal jednak trzeba pracować nad właściwą rejonizacją produkcji i organizowaniem ogrodnictwa gospodarstw specjalizowanych i zespołów rolników.

Od właściwego wykorzystania okresu zimowego zależy w dużym stopniu przebieg prac wiosennych. Chodzi o to, aby zrobić teraz wszystko dla stworzenia podstaw dobrego urodzaju w 1977 r. Konieczne jest zatem dostatecznie wczesne rozprawadzenie nasion do rolników, zabezpieczenie niezbędnych ilości nawozów, wyremontowanie maszyn rolniczych oraz techniczne i organizacyjne zagwarantowanie usług produkcyjnych dla rolników indywidualnych.

Przed naczelnikami gmin, służbami kontraktującymi i służbą rolną stoi pilne zadanie przyspieszenia zawierania umów kontraktacyjnych na zbiory 1977 r. i okazanie rolnikom kon-

traktującym plody rolne niezbędnej pomocy w zaopatrzeniu w środki do produkcji oraz zapewnienie systematycznego in- struktura w toku całego cyklu produkcyjnego.

Nadrzędnym zadaniem rolnictwa w br. jest odbudowa pogłowia trzody chlewnej i zapewnienie rozwoju produkcji zwierzęcej. Sytuacja, jaka ukształtowała się w produkcji mięsa w 1976 r., zmusiła nas do poważnego ograniczenia eksportu i do rozpoczęcia znacznego importu mięsa. Musimy także importować smalec. Mimo to, nie byliśmy w stanie pokryć szybko rosnącego popytu ludności na mięso i jego przetwory. Również w br. będziemy musieli importować poważne ilości mięsa i tłuszczów zwierzęcych. Jednocześnie podjęliśmy wielostronne działania na rzecz odbudowy pogłowia trzody chlewnej. W pełni świadomi jesteśmy tego, że dopiero wzrost krajowej produkcji mięsa pozwoli zrezygnować z bardzo kosztownego importu i poprawić zaopatrzenie rynku.

Odbudowa pogłowia jest procesem wymagającym czasu i dodatkowych nakładów. W trudnej sytuacji w produkcji zwierzęcej w br. ogromne znaczenie ma umiejętna, dobrze zorganizowana działalność na rzecz maksymalnego wyzwolenia rezerw wzrostu chowu zwierząt w całym rolnictwie. Podejmujemy dalsze działania na rzecz zwiększenia pomocy dla najmniejszych gospodarstw, gdzie spadek trzody jest najgłębszy. Należy też popierać podejmowane ostatnio przez zakłady przemysłowe inicjatywy organizowania przykładowo tucz trzody chlewnej w oparciu o odpady ze stołówek pracowniczych, dbając oczywiście o racjonalny charakter tych przedsięwzięć.

Wstępne dane ze styczniowego spisu zwierząt świadczą o stopniowym odradzaniu się tendencji wzrostowych w trzodzie chlewnej. Stwarza to przesłanki wzrostu produkcji i skupu wieprzyny na przełomie roku 1977 i 1978. Spis styczniowy zwierząt wykazuje niepokojące zjawisko, jakim jest zmniejszenie się stada bydła w gospodarce indywidualnej. Przyczyn tego spadku należy szukać w słabych zbiorach pasz objętościowych dla bydła w minionym roku. Stąd szczególnie wagi nabiera sprawa zapewnienia odpowiedniej pomocy paszowej rolnikom, a przede wszystkim producentom mleka, aby przeciwdziałać spadkowi jego produkcji.

Wyniki spisu zwierząt w gospodarce uspołecznionej są optymistyczne. Gospodarka ta również w br. wydatnie zwiększy produkcję mięsa i mleka, a to dzięki wcześniej poczynionym nakładom inwestycyjnym, zwiększonym dostawom środków produkcji, w tym pasz oraz zapewnieniu zainteresowania załóg wzrostem produkcji.

Wykorzystując w maksymalnym stopniu możliwości zwiększenia produkcji zwierzęcej w gospodarce uspołecznionej, wszyscy musimy być świadomi tego, że w ostatecznym rachunku na poprawę w skupie mięsa w największym stopniu wpłynąć będzie wzrost produkcji w gospodarstwach indywidualnych.

Doświadczenia ostatniego roku z całą mocą uświadczają prawdę, że największą stabilność w produkcji mięsa i mleka wykazują gospodarstwa wysokotowarowe, a wśród nich specjalistyczne. Nie ograniczając w niczym pomocy dla wszystkich gospodarstw zainteresowanych w chowie zwierząt, musimy przyspieszać zwiększanie liczby gospodarstw specjalistycznych i zespołów rolników zajmujących się produkcją zwierzęcą.

Nadmierny odpływ młodzieży z rolnictwa do innych zawodów i postępujący proces starzenia się ludności pociąga za sobą zanikanie części gospodarstw chłopskich i stwarza konieczność przejmowania ziemi przez innych użytkowników.

Na rozwój rolnictwa państwo przeznaczy w tym 5-leciu ok. 602 mld zł. Środki te są niezbędne na dalsze powiększenie terenów zmeliorowanych, rozwój budownictwa inwentarskiego w gospodarce uspołecznionej i chłopskiej, poprawę wyposażenia rolnictwa w maszyny i urządzenia techniczne oraz na poprawę warunków życia ludności rolniczej, a w tym głównie, na rozwój budownictwa mieszkaniowego.

Łączne nakłady inwestycyjne na rolnictwo, przewidziane planem na 1977 r. wyniosą 112 mld zł. Inwestycje te mogą być zwiększone na dodatkowe budownictwo inwentarskie i prace melioracyjne oraz na rozwój bazy gospodarki paszowej.

Duże znaczenie dla rozwoju produkcji rolnej ma dalsze rozszerzenie budownictwa produkcyjnego w gospodarstwach indywidualnych. Obowiązkiem administracji terenowej jest zapewnienie rolnikom wszechstronnej pomocy w załatwianiu wszystkich spraw związanych z budową obiektów gospodarczych. Sprawa zasadniczą dla pomyślnej realizacji zadań budownictwa rolniczego jest pokrycie ilościowe jego potrzeb materiałowych i zapewnienie rytmiczności dostaw materiałów budowlanych. Rząd podejmuje w tej sprawie potrzebne działania.

W rozwoju produkcji rolnej i unowocześnianiu naszego rolnictwa ogromną rolę spełniają resorty zaopatrzące rolnictwo w przemysłowe środki produkcji. Zadania produkcyjne w tym względzie, ujęte w planie na 1977 r. powinny być traktowane jako minimalne. Potrzebny jest maksymalny wysiłek na rzecz zwiększenia ponadplanowej produkcji oczekiwanych przez rolnictwo środków produkcji. Poprawa zaopatrzenia rolnictwa w środki produkcji mieć będzie ogromny wpływ na zwiększenie produkcji rolnej.

W br. rolnictwo powinno dostarczyć gospodarce narodowej 2.220 tys. ton mięsa, 9,2 mld litrów mleka, 5.500 tys. ton zboża, 18.300 tys. ton buraków cukrowych, 860 tys. ton nasion roślin oleistych, 6.400 tys. ton ziemniaków, 2.420 tys. ton owoców i warzyw oraz poważne ilości innych produktów. Taki rozmiar skupu zapewnia, poza mięsem, poprawę na rynku artykułów żywnościowych.

Miarą skuteczności wszelkich działań gminy, trzeba uczynić wzrost produkcji towarowej rolnictwa.

Realizacja zadań wzrostu produkcji rolnej i dalszego rozwoju rolnictwa ma decydujące znaczenie dla poprawy zaopatrzenia ludności w żywność. Biuro Polityczne KC PZPR wnosi tę problematykę pod obrady Komitetu Centralnego, aby zagadnienia rozwoju rolnictwa postawić przed całą partią, przed jej wszystkimi organizacjami, przed wszystkimi ludźmi pracy. Chodzi o to, aby w oparciu o uchwały VI Plenum KC, zwiększoną aktywnością, rzetelną i wydajną pracą wszyscy rolnicy i pracownicy rolnictwa, załogi zakładów produkcyjnych dla rolnictwa i przetwarzających plody rolne, pracownicy administracji i instytucji działających na rzecz rolnictwa — pomogli w realizacji służnej, służącej ludziom pracy, polityki naszej partii. Aktywna praca nad urzeczywistnieniem polityki rolnej partii — oto w czym wyraża się dzisiaj zasada sojuszu robotniczo-chłopskiego.

Z inicjatywy organizacji partyjnych powinny być rozwijane różne formy pozytywnej współpracy gmin i zakładów przemysłowych w rozwiązywaniu wspólnym wysiłkiem problemów gospodarczych, socjalnych i kulturalnych. Zacieśnienie bezpośredniej więzi pomiędzy miastem i wsią, zakładami przemysłowymi i gminami służyć powinno umacnianiu sojuszu robotniczo-chłopskiego oraz pogłębianiu współodpowiedzialności całego społeczeństwa za rozwój rolnictwa. Leży to w interesie mieszkańców miast, wsi i całego narodu.

75 r.) obradowała II sesja polsko-indyjskiej komisji mieszanej do spraw współpracy gospodarczej i naukowo-technicznej. Wtedy to zapadły decyzje, że Polska będzie uczestniczyć przy rozbudowie indyjskiego górnictwa węglowego, przemysłu stołecznego i rybołówstwa morskiego.

Jaki jest obecnie bilans naszej współpracy? O sprawach tych, o całokształcie stosunków dwustronnych, a także i o aktualnych problemach między-narodowych mówić będą ze sobą już za kilka dni przywódcy obu naszych krajów. W najbliższy bowiem poniedziałek na zaproszenie premiera, pani Indiry Gandhi, udaje się w daleką podróż nad Ganges — Edward Głerek, a wraz z nim ekipa ekspertów różnych dziedzin. Będzie to

w prasie światowej pod znakiem nader licznych doniesień ze Stanów Zjednoczonych. W miniony czwartek w Waszyngtonie przed Białym Domem zaprzysiężono kolejnego 39 prezydenta. Ukazało się z tej okazji wiele komentarzy, których autorzy spekulują na temat perspektyw rządów Jimmy'ego Cartera. — Każdy kraj — zauważają komentatorzy — ma swoje specjalne powody, aby interesować się posunięciami nowego prezydenta. Niektóre jednak z tych powodów mają znaczenie ogólnoświatowe. Mówi się więc o zatroskaniu Związku Radzieckiego stanem rozmów w sprawie ograniczenia zbrojeń strategicznych, a także o konsultacjach na temat przyszłości dwóch rasis-towskich państw — Rodezji i Republiki Południowej Afryki. W stolicach krajów zachodnioeuropejskich istnieje natomiast zgodne przekonanie, że kadencja Cartera nie przyniesie żadnych większych niespodzianek.

Co się zaś tyczy samego prezydenta — to natychmiast po objęciu urzędu wysłał on w podróż zagraniczną swojego zastępcę — Waltera Mondale'a. W ciągu tygodniowego wояжу ma on odwiedzić: Brukselę, Bonn, Rzym, Londyn, Paryż oraz Tokio, „przygotować tam grunt” do konferencji na szczycie zachodnich państw uprzemysłowionych. Podejma one próbę ustalenia nowych zasad współpracy gospodarczej.

Co z tego wyjdzie — zobaczymy! (m-tz)

Przed podróżą...

jeszcze są krajem rolniczym, ale obok nich także i.. wagonny kolejowej (ostatni zakup), obrabiarki do metalu, wyroby przemysłu elektronicznego, metalowego i wielu branż przemysłu lekkiego (konfekcja, galanteria, obuwie). Ba, oferuje się nam nawet maszyny włókiennicze, części samochodowe, bogaty asortyment artykułów gospodarstwa domowego.

Pośród krajów Trzeciego Świata — Indie są obecnie dla nas największym i najlepszym partnerem handlowym, a niewykluczone, że wkrótce staną się też interesującym kontrahentem w dziedzinie kooperacji.

Mija właśnie drugi rok od czasu kłedy w Delhi (20—24 i

pierwsza polska wizyta w Indiach na tak wysokim szczeblu, a zatem i rezultaty jej — jak można sądzić — będą szczególnie doniosłe dla dalszego rozwoju wymiany gospodarczej, naukowej i kulturalnej. Z zainteresowaniem śledzić więc będziemy przebieg wizyty polskiego przywódcy w Indiach, gdzie mamy wielu przyjaciół, a kraj nasz cieszy się niezmiennie wysokim autorytetem.

Tymczasem jednak mijający tydzień polityczny upłynął

1234567 DO-SOBOTY



Kolejno — odlicz

Miasta — aglomeracje — regiony

Portret Polski 1990 roku

Na prognozach naukowych opierają się plany perspektywiczne w skali regionów, województw, kraju. Od planistów wymagamy obecnie zdolności przewidywania, wizji przyszłości. Specjalizuje się w tej dziedzinie Komitet PAN „Polska 2000” — uściśla prognozy Komitetu Przestrzennego Zagospodarowania Kraju, współautor planu z docelowym rokiem 1990. Przyjmując jako cel generalny polepszenie jakości życia ludności naszego kraju, plan ten nawiązuje do regionalnych cech środowisk, do wykorzystania zasobów oraz możliwości rozwojowych poszczególnych województw i zaspokajania ich potrzeb. Zmierzają do wyrównania różnic i dysproporcji w warunkach rozwoju ludności na obszarach słabiej rozwiniętych. Nastawia na właściwe kierunki plany rozwoju makroregionów, aglomeracji, miast, postuluje prawidłowe rozmieszczenie poszczególnych dziedzin gospodarki, wpływa na projektowanie systemów dróg, linii kolejowych, energetyki, gospodarki wodnej.

O zagospodarowaniu przestrzennym kraju w dużym stopniu decyduje osadnictwo. Podstawowym elementem — według opinii specjalistów z Komitetu PAN i odpowiedniego Zakładu Komisji Planowania — mają być wielkie aglomeracje miejskie; na ich terenie mieszkać się ok. 40 proc. ludności kraju i ok. 65 proc. przemysłowych zasobów produkcyjnych, ok. 66

proc. ludzi zatrudnionych w przemyśle oraz większość potencjału naukowo-badawczego kraju.

SPRECYZOWANO CECHY AGLOMERACJI

Ma ona co najmniej 1 miasto powyżej 250 tys. mieszkańców i ok. 400 mieszkańców na 1 km kw. w strefie zurbanizowanej. Aglomeracje kształtujące się muszą posiadać co najmniej 1 miasto powyżej 100 tys. mieszkańców i 200 mieszkańców na 1 km kw. Do pierwszej grupy zaliczono aglomeracje: katowicką, warszawską, gdańską, krakowską, wrocławską, bydgosko-toruńską, szczecińską. Do drugiej — staropolską, opolską, częstochowską, białostocką, legnicko-głogowską, rzeszowską. Ustalono pułapy zaludnienia dla poszczególnych aglomeracji i założenia dynamiki ich wzrostu.

Szereg miast ustawiono w grupie aglomeracji potencjalnych, które mają się kształtować już po 1990 roku. W tej grupie znalazły się: Olsztyn, Koszalin, Tarnobrzeg-Stalowa Wola-Sandomierz. Wyodrębniono też grupę miast określonych jako regionalne ośrodki rozwoju — ponad 300 miast liczących poniżej 20 tys. mieszkańców, często siedziby wielkich zakładów przemysłowych.

I wreszcie gminne ośrodki — ponad 1900 miast i osiedli pretendujących do nazwy miast — obsługujące rolnictwo i wyrównujące warunki życia ludności wiejskiej i miejskiej. W przestrzennym zagospodarowaniu kraju uwzględni się gminy o wysokiej wartości rolnej i określili kierunki rozmieszczenia oraz rozwoju produkcji rolnej.

W gospodarce przestrzennej zdobywają priorytet rozwijające się zagłębia energetyczno-surowcowe: Lubelskie, Legnicko-Głogowskie, Bełchatowskie, Rybnickie, Tarnobrzekie.

UDZIAŁ NAUKI

w przestrzennym zagospodarowaniu kraju został ściśle określony w czasie, szereg prac naukowo-badawczych realizuje się w pięcioletcu 1976—1980. Nauka polska stanęła wobec mobilizujących zadań w związku z nowym podziałem administracyjnym kraju, który uwzględni różnice w poziomie zagospodarowania poszczególnych województw i dysproporcje w poziomie życia mieszkańców. Stała się potrzebna typizacja województw według stopnia ich rozwoju — słabsze wymagały szczególnej troski, odpowiedniego nakierowania inwestycji i środków.

Uwaga naukowców zwrócona została na rozbudowę największych aglomeracji miejsko-przemysłowych: GOP, Trójmiasta, obszarów centralnych, na wzajemne oddziaływanie aglomeracji Warszawy i Łodzi. Wyszunęła się przy tym koncepcja analizy progowej rozwoju wielkich aglomeracji.

Problematyka procesów urbanizacyjnych zaangażowała liczne zespoły naukowe do badań nad związkami między uprzemysłowieniem i urbanizacją — z uwzględnieniem prognoz demograficznych. Zespół badawczy zajmujący się gospodarką regionalną określił etapy podnoszenia intensywności gospodarczej obszarów słabiej rozwiniętych. Zarysowały się przy tym nowe kierunki przyszłego rozmieszczenia zasobów pracy oraz gospodarowania nimi.

Jak wiadomo, w minionym 30-leciu nastąpiła aktywizacja szeregu regionów, co łączyło się ze zwiększeniem aktywności zawodowej ludności. Miasta i aglomeracje typu miejskiego rozrosły się drogą migracyjnego dopływu rąk do pracy. Obecnie występują nowe czynniki w przestrzennym rozmieszczeniu potrzeb w zakresie zatrudnienia. Powstały nowe ośrodki administracyjne, usługowe, produkcyjne — stolice nowych województw, centra nowych zagłębi. Zapotrzebowanie na kadry zgłaszają działy gospodarki obsługujące rolnictwo, turystykę, motoryzację, handel. Tymczasem prognozy demograficzne wrożą nam spadek przyrostu zasobów pracy, co każe rewidować spo-

soeby gospodarowania nimi. Powstają więc koncepcje ograniczenia zatrudnienia w istniejących zakładach i przerzucania rezerw do zakładów nowych oraz do usług. Realizacja tych założeń na pewno wpłynie na zmniejszenie przyrostu zatrudnienia w największych aglomeracjach kraju (katowicka, warszawska).

OCHRONA ŚRODOWISKA

W gospodarce przestrzennej odgrywa coraz większą rolę ochrona i kształtowanie środowiska. Dołącza się racjonalizacja użytkowania ziemi, zahamowanie ubytków użytków rolnych, ograniczenie inwestycji przemysłowych na terenach szczególnie wartościowych dla rolnictwa i leśnictwa. W przestrzennym zagospodarowaniu kraju uwzględnia się zalesienie kilkunastu tys. na gruntów rolnych o niskiej wartości oraz nieużytków.

W planach przestrzennego zagospodarowania kraju uwzględnia się korzyści, jakie może przynieść specjalizacja gospodarstwa makroregionów i poszczególnych województw, maksymalne wykorzystanie rodzimych czynników ich rozwoju. Pomyślano też o powiązaniach regionalnych, o terytorialnej współpracy międzybranżowej, np. w zakresie przetwarzania surowców z równoczesnym wykorzystaniem odpadów.

Wizja Polski-1990 r. nabiera realnych kształtów, wchodzi na mapy gospodarcze kraju.

JAN OKRZA

W 100-lecie pierwszych zrzeszeń

W Warszawie i Krakowie spotkanie architektów polskiego pochodzenia

W tym roku minie setna rocznica utworzenia w Polsce stowarzyszeń architektonicznych. Pierwszą organizacją zrzeszającą m. in. architektów polskich było założone w 1877 roku Krakowskie Towarzystwo Techniczne. W tym samym roku rozpoczęli również działalność architektki lwowskiej w oparciu o Lwowskie Towarzystwo Politechniczne. Różne były nazwy i programy kolejnych organizacji zrzeszających architektów polskich w ciągu tego stuletniego okresu. Obecnie działające Stowarzyszenie Architektów Polskich jest spadkobiercą tamtych organizacji i tradycji.

Dla upamiętnienia stulecia zrzeszeń architektonicznych w Polsce odbędzie się uroczyste i nadzwyczajne Spotkanie Architektów Polskiego Pochodzenia. Data: 12—20 maja 1977 r. Miejscem spotkania będą Warszawa i Kraków.

„Rocznica stulecia jest dogodnym momentem, by przeprowadzić bilans dokonań architektów polskich w ciągu

3 mln samochodów „żiguli“

W Wołańskich Zakładach Samochodowych w Togliatti w końcu grudnia zszedł z taśmy montażowej 3-milionowy samochód „żiguli“ (seryjna produkcja tych wozów ruszyła w połowie 1970 roku). W ciągu dnia produkuje się tu 2.445 samochodów.

W br. zostanie wprowadzony do produkcji nowy model, o podwyższonej mocy, przeznaczony dla wsi: WAZ-2121. Trwają prace nad przygotowaniem do produkcji kolejnego modelu z tej serii, WAZ-2105

wieku” — mówi prezes Zarządu Głównego Stowarzyszenia Architektów Polskich, arch. Jerzy Buszkiewicz. Była to praca i wysiłek ogromny, doceniony zresztą, o czym mówią nagrody i sukcesy polskich oraz polonijnych architektów na międzynarodowych konkursach.

W ostatnich tygodniach np. inż. arch. Ryszard Dzwonnik z Kanady wygrał silnie obsadzony konkurs na kompleks biurowców w Abu Dhabi (Zjednoczone Emiraty Arabskie). Inż. arch. Steve Stopa, właściciel firmy budowlanej w Denver (Colorado, USA), czy Stanisław Gładych, prezes firmy architektonicznej w Chicago, Steve Galazewski z Kallifornii, Ryszard Białous z Argentyny, Adam Szmigielski i Igor Tawryczewski z Wlk. Brytanii — to nazwiska znane na świecie. Niektórzy z architektów polskiego pochodzenia pełnią odpowiedzialne funkcje jako wykładowcy architektury w wyższych uczelniach, np. prof. Leszek Zawisza w Uniwersytecie Centralnym w Caracas w Wenezeli. Bywają oni w Polsce — dzielą się swoją wiedzą i doświadczeniem z polskimi architektami.

„Najważniejsze jest to — mówi prezes SARP-u — że zarówno architektki polskiego pochodzenia, jak i polscy wyrobili sobie na świecie markę wysoko wykwalifikowanych specjalistów, którzy są oddani swemu zawodowi i są w stanie wywiązać się z każdego, najtrudniejszego zadania”.

Spotkanie Architektów Polskiego Pochodzenia składać się będzie z dwóch części: z Walnego Zjazdu Stowarzyszenia Architektów Polskich w Krakowie w dniach 13—15 maja 1977 r. oraz z Sesji Naukowej, która odbędzie się w Warszawie od 16 do 18 maja. Na Walnym Zjeździe dominować będą zagadnienia ogólne

— dorobku, znaczenia, stanu i kierunków architektury polskiej. Sesja Naukowa uściśli te zagadnienia, koncentrując się na sprawach kształtowania i ochrony środowiska człowieka w wielkich aglomeracjach miejskich; przykladem będzie miasto Warszawa.

Architektki polonijni będą mieli możliwości zapoznania się z polskimi dokonaniami w dziedzinie świadomego kształtowania przestrzennego i funkcjonalnego środowiska urbanistycznego również poza programami oficjalnymi. Przewiduje się bowiem wycieczki uczestników do biur projektowych, budynków, mieszkań, wreszcie zwiędzanie zabytków architektonicznych.



Misie łeszcze śpią...

Złoto i nafta na dnie Pacyfiku

Dno Oceanu Spokojnego — zdaniem uczonych — zawiera złoża złota, naity oraz różnych minerałów zalegających wzdłuż tzw. płyt, tworzących skorupę ziemską. Powstawanie tych złóż związane jest z ruchami tektonicznymi skorupy ziemskiej, przy czym największe z nich powinny znajdować się wzdłuż „rowów” i „grzbietów”, którymi zryte jest dno morskie. Według opinii uczonych, złoża metalu znajdują się prawdopodobnie — u wybrzeży zachodnich Ameryki Północnej i Południowej, jak również wzdłuż wysp japońskich, Filipin i Indonezji.

Uczni przypuszczają, że wyspy tworzące na Pacyfiku liczne baseny i bruzdy stanowią rodzaj naturalnych barier, umożliwiających akumulowanie się osadów i produktów organicznych, które następnie dzięki ciepłu geotermicznemu przetwarzane zostają na ropę. Silne ciśnienie na dnie w strefie, gdzie powstają płyty, wytwarza w nagromadzonych osadach rodzaj worków, w których akumuluje się ropa. Złoża minerałów znajdują się powinny głównie w regionach wodnych Pacyfiku wschodniego, od Meksyku po Antarktydę, bądź też wzdłuż „rowów” w których zbiegają się ze sobą dwie płyty. Wskazują oni na możliwość znalezienia złóż złota, srebra, platyny, antymonu, miedzi, cynku, żelaza, chromu, kobaltu, manganu, niklu i in. Uczni podkreślają przy tym, że złoża tego typu zostały uprzednio odkryte na dnie Morza Czerwonego i Atlantyku.

Nowe nabytki Muzeum Narodowego

Rysował Jan Matejko...



Jeden z rysunków Jana Matejki pochodzący ze szkicownika z roku 1862. Przedstawia postać króla Zygmunta Augusta.

Fot. JADWIGA RUBIŚ

„Ludzie twierdzili kiedyś tutaj w Krakowie, że on żadnego nie ma talentu, że jako uczeń ze słabym wzrokiem nie będzie miał żadnej przyszłości” — to zdanie zawarte w pracy Mariana Gorzkowskiego, cytowane w książce Marii Szyrowskiej dotyczy największego naszego malarza narodowego — Jana Matejki. Maria Szyrowska w książce „Jan Matejko wszystkim znany” cytuje wiele podobnych opinii dotyczących początków artystycznej drogi mistrza Jana.

Jakże zaskakujące wydają się nam te opinie w zestawieniu z monumentalnymi, świadczącymi o ogromnym kunszcie artysty obrazami. Nie ma chyba Polaka, który nie znałby tych najsynniejszych: „Bitwy pod Grunwaldem”, „Holdu Pruskiego”, „Kościuszki pod Racławicami”, czy bardzo popularnego pocztu królów polskich.

MISTRZOSTWO osiągnięte przez Matejkę było tyleż wynikiem wielkiego jego talentu, co niezwykłej pracowitości. Powstanie każdego płótna poprzedzały dziesiątki, setki szkiców i rysunków — ten rozdział artystycznej aktywności Matejki jest jednak znacznie mniej popularny, niż jego malarstwo i chyba niesłusznie.

Dom Jana Matejki, oddział Muzeum Narodowego w Krakowie posiada największy zbiór jego szkiców i rysunków, ponad 2 tysiące. Ostatnio przybyły do nich szkice i rysunki zawarte w dwu niewielkich szkicownikach. Jeden pochodzi z roku 1862 i zakupiony został w Anglii, drugi z roku 1872 nabyto Muzeum w krakowskiej „Desie”. Oba są cennym uzupełnieniem krakowskiego zbioru, zawierają też interesujące

notatki dotyczące codziennego życia Matejki.

SZKICOWNIK z roku 1862 rozmiarami jest nieco większy niż kalendarzyk „Orbisu”. Matejko rysował na małych kartkach ołówkiem, nieraz poprowadził ołówek piórkiem. Część rysunków daje się łatwo powiązać z obrazami, niektóre są prawie zupełnie nieczytelne — gmatwanina drobnych kresek. Nielatwo też odczytać pismo Matejki. W swym szkicowniku notował fragmenty z opracowań historycznych dotyczących interesującego go właśnie okresu, opisy obyczajów itp.

Szkicownik otwiera ołówkowy portrecik, o nieco karykaturalnych charakterze Aleksandra Gryglewskiego z datą 25. VIII. 1862. Po nim następują szkice do „Stajczyka”, szkice ubiorów polskich, postaci Kazimierza Wielkiego i liczne szkice do obrazu „Twardowski wywołujący cień Barbary Radziwiłłówny”, dalej szkic do „Rejtana”. Sporo tu również rysunków detali architektonicznych, które odnajdziemy w każdym niemal szkicowniku Matejki.

NA KOŃCU — rachunki. Szkicownik pochodzi z wczesnego okresu twórczości artysty, poprzedzającego jego ożenek z Teodorą Giebułtowską, jedynym słowem z czasu, gdy Matejko nie grzeszył nadmiarem gotówki (to zresztą miało pozostać stanem niemal chronicznym przez całe jego życie). Drobnym pismem wypisane skrupulatnie wszystkie wydatki; za bieliznę — 5 florenów, wycieczka do Tenczyna — 4 floreny, Marysi i cioci — 20 florenów itd. Z rachunków tych dowiadujemy się, że już wówczas Matejko skupował stare pamiętki i ubiory. Znajdujemy tu sumy wydane na zabytkowe siodło i czapkę z dzwonkiem.

Notatnik drugi, rozmiarami od poprzedniego nieco większy, rozpoczyna przepisany wiersz z datą 1874 — niestety bardzo trudno odczytać pismo mistrza. Dalej szkice. Część do jedyne go znanego krajobrazu Matejki „Wianki”, pozostałe do płótna

„Wyświęcenie lądaczny”. Najliczniejsze w tym szkicowniku — fragmenty zabytkowej architektury Istanbuhu wskazują dokładnie na rok, w którym notatnik był używany, wcześniejszy od daty pod wierszem, bo 1872 rok podróży Matejki do Turcji. Tu też znajdujemy szkice do jednego z nielicznych matejkowskich aktów kobiecych — „Utopiona w Bostorze”.

RYSUNKI Jana Matejki zasługują na zainteresowanie nie mniejsze niż jego spuścizna malarska. Szczególnie ciekawe, zaskakujące nieraz swą nowoczesnością i odwagą w prowadzeniu kreski są szkice kompozycyjne do obrazów. Dlatego przykładać należy pomysłów wydania nakładem Muzeum Narodowego w kolejnych albumach całej rysunkowej spuścizny mistrza Jana. Według przygotowanego i opracowanego przez pracowników oddziału Domu Matejki układu kolejne albumy obejmowałyby szkice kompozycyjne do obrazów historycznych (album I), szkice kompozycyjne do nieznanych obrazów, szkice postaci, szkice architektury, szkice rzemiosła artystycznego, szkice

rzeźb oraz nagrobków krakowskich i obcych, luźne szkice postaci oraz tzw. „skarbczyk” — czyli rysunki kopiowane ze starych drzeworytów i książek.

Być może już w tym roku uda się opublikować pierwszy z cyklu matejkowskich albumów rysunkowych. O przydatności tego typu edycji nie trzeba chyba przekonywać. Będzie ona miała charakter fundamentalny dla pełnego poznania dorobku największego naszego malarza, dostarczy cennych danych dotyczących genezy wielu jego dzieł.

OBOK TYCH bardzo racjonalnych i oczywistych powodów, dla których podjąć należy trud opublikowania rysunków Matejki jest jeszcze jeden — Matejko rysował rzeczywiście wspaniale, do dziś można traktować jego rysunki jako wzór dla uczących się tej sztuki. Ten sposób udostępnienia wielkiej kolekcji matejkowskich rysunków spotka się z pewnością z wielkim zainteresowaniem wszystkich, ciągle przecież bardzo licznych wielbicieli jego twórczości.

ELŻBIETA GRZEGORCZYK

Kłopoty francuskiej TV

Telewizja francuska ma poważne kłopoty. Aktorzy i artyści wariety podjęli strajk, odmawiając udziału w spektaklach, później przyłączyli się do nich niektórzy pracownicy techniczni. Strajk spowodował zakłócenia w programie, a w okresie świątecznym odwołano wszystkie przedstawienia rewiowe. Dyrektorzy TV zapewniają, że mają wystarczające „zapasy” programowe co najmniej na miesiąc.

Strajkujący domagają się podniesienia stawek, wynagrodzenia za powtarzane spektakle, a nad wszystko gwarancji stałego zatrudnienia, zapewniającego ciągłość dochodów. Odrębną sprawą, chociaż ściśle związaną z problemami kadrowymi, jest poziom artystyczny programów.

Francuska telewizja uważana swego czasu za jedną z lepszych na świecie, stała się — według określenia niektórych krytyków — „telewizją dyskusji i igraszek”, tonącą w powodzi filmów i seriali amerykańskich nie zawsze wysokiej wartości artystycznej.

Strajk aktorów ze szczególną ostrością podkreślił wagę pro-

blemu. Realizatorzy telewizji ogłosili solidarność z „przykładowym strajkiem”, nie mogą się jednak zbyt długo angażować, gdyż sytuacja ich też nie jest zbyt pewna. W 1973 r. ORTF miała znaczniejsze fundusze, zapewniające podstawę bytu 350 realizatorom telewizyjnym. Obecnie jest ich znacznie więcej, natomiast fundusze uległy dalszemu okrojeniu. Rozważa się opracowanie formuły, która zezwoliłaby na rozszerzenie produkcji i odpowiednie jej rozłożenie na nadchodzące lata.

„Abba” zespołem nr 1

Zespołem nr 1 w muzyce „pop” na terenie Wielkiej Brytanii okazał się szwedzki kwartet wokalny - instrumentalny „Abba”, dobrze znany także u nas. Album zatytułowany „Największe przeboje Abby” okazał się płytą najbardziej popularną na brytyjskim rynku muzyki rozrywkowej. — Równocześnie członkowie tego zespołu zostali uznani za najlepszych wykonawców.

Podwójny sukces „Abby” jest tym bardziej godny podkreślenia, że w muzyce „pop” odnotowuje się objawy „retro - nostalgia”. Świadczy o tym nawrót powodzenia faworytów starej daty — Boba Dylana, zespołu Beach Boys oraz Glasys Knight z Pipsami.

A oto kolejność „najpopularniejszych albumów, według doniesień agencji AP: „Największe przeboje Abby”, „Wings” z szybkością dźwięku”, „Noc na mieście” (Rod Stewart), Eagles — „Największe przeboje z lat 1971-75”, „Zawsze i kiedykolwiek” (Demis Roussos), Beach Boys — „Wielka złota 20-tka”, „Framp-ton na żywo”.

Natomiast pierwsza dziesiątka najpopularniejszych w Wielkiej Brytanii wykonawców muzyki „pop” przedstawia się następująco: Abba, Rod Stewart, Demis Roussos, John Denver, Wings, Diana Ross, Bob Dylan, Eagles, Beach Boys oraz David Bowie

CO MASZ NA MYŚLI

Sny na jawie

Wtorek XXXIII

Wyswietlano u nas niedawno dwa filmy znakomitego reżysera hiszpańskiego, Luisa Bunuela, „Dyskretny urok burzazji” oraz „Widmo wolności”. Zastosowany był w nich pewien pomysł, a nawet nie tyle pomysł, co pewna technika przedstawiania rzeczywistości, polegająca na tym, że w zwykły, normalny świat ludzi, przedmiotów i zdarzeń wkraczał nagle świat inny, nadrealny, absurdalny i baśniowy. Ale nie odbywało się to na zasadzie podziału: oto w tej chwili widz państwo niereczywistość, absurdalność i baśniowość, w odróżnieniu od rzeczywistości, realności i dostojności, którą przed chwilą opuściliśmy. Po prostu w rzeczywistości pierwsza (ta normalna) wchodziła sobie rzeczywistość druga (ta baśniowa) i obie mieszały się ze sobą, na równych prawach. Do tego stopnia, że np. list, który został wręczony we śnie pewnemu panu, po obudzeniu się tego pana okazywał się być listem realnym i namacalnym, tkwiącym nadal w jego ręce. Albo do domu, gdzie właśnie gospodarze oraz zaproszeni goście jedli kolację, wchodziła kompania żołnierzy, która po jakimś czasie okazywała się tylko upiornym snem i zbiornym majakiem. Chcę przez to powiedzieć, że istnieje pewne chwytliwy, techniki i konwencje artystyczne, które pozwalają zachowywać się temu, co nienaturalne — w sposób naturalny, temu, co bajkowe — w sposób całkowicie namacalny. Nie tylko zresztą w filmie.

ni, charakteryzującej się tym właśnie, że w pewnym wieku nie odróżnia się jawy od snu, bajki od życia i krasnoludków od ludzi. Książka nazywa się „Dycha z Kopernikiem”, autorem jej jest Zbigniew Brzozowski, którego debiut z roku 1975 — „W miasteczku, które jak ogród Andersena...” — wywołało sporo szumu w literackim świecie, a autor został laureatem nagrody im. St. Pięta.

Brzozowski, jak sam wyznaje, pracuje w Domu Dziecka. Chłopcom, z którymi ma także do czynienia, dedykowana jest „Dycha z Kopernikiem”. I są to opowiadania dotyczące się właśnie w Domu Dziecka, a bohaterami są kilku-, najwyżej kilkunastoletni chłopcy, bezdomni, niekiedy i sieroty. I mogłoby to być sentymentalna, łzawa powiastka w stylu co drugiej książki dla dzieci i młodzieży, gąjby nie to, że „Dycha z Kopernikiem” wcale nie jest dla młodzieży (choć być może), że nie ma w niej za grosz okliwkości, i że technika narracji, o której była wyżej mowa, zabezpiecza autora zarówno przed „realistycznym” beletrystyką w stylu Kryształny Siesiekiej, jak melodramatyczną bajką a la Maria Kownacka. Gdyby szukać literackich antenatów, chyba najbliższy byłby tu Jerzy Andrzejewski ze swoim „Złotym lisem” i np. Tadeusz Konwicki jako autor „Zwierozczekoupiora”. Wysockie to progi, ale bliżej tam Brzozowskiemu niż komukolwiek innemu.

Rzeczywistość, w jakiej przyszło żyć wychowankom Domu Dziecka, dosyć smętna i ponura (bo już sam fakt zamieszkiwania tamże jest swoistą tragedią), rekompensowana jest przez chłopców właśnie poprzez uruchomienie wyobraźni, znacznie intensywniejszej niż w wypadku dzieci, które mają za pewnione „naturalne” życie. To pozwala im na stworze-

nie własnego, odmiennego i niepodzielnego świata, w którym czują się dobrze, który jest im bliski, i w którym wszystko, łącznie z duchami, cudami i ożywionymi przedmiotami jest do ich dyspozycji. Umiejętność obserwacji i przełożenia tych marzeń na język literacki metodą wcale niełatwą i niekonwencjonalną wystawia Zbigniewowi Brzozowskiemu jak najlepsze świadectwo.

TADEUSZ NYCZEK

Zbigniew Brzozowski: Dycha z Kopernikiem. PIW, W-wa 1976.



Rys. EDWARD LUTCZYN



TAJEMNICE „królestwa znaczków“

Jak na muzeum przystało ekspozycja stała pokazuje historię poczty od średniowiecza do drugiej połowy XX wieku. Starannie przygotowana ekspozycja dostarcza zwiedzającym na każdym kroku prawdziwych sensacji. Tuż obok wejścia do głównej, muzealnej sali stoi wielki, kamienny słup drogowy z roku 1151, który jest najstarszym w Polsce i Europie znakiem... szlaku pocztowego. Niemal każda gablota, każdy eksponat pobudza wyobraźnię. Z dokumentów udostępnionych zwiedzającym muzeum wynika, że w XVI wieku goniec pocztowy musiał dysponować niezłą kondycją fizyczną — odległość pomiędzy Wrocławiem i Lipskiem przebywał bowiem „per pedes” w ciągu zaledwie... 7 dni, a jeśli się spóźnił, karany był grzywną 1 talara.

Zwracają uwagę kolorowe mundury, czapki, torby, a także akcesoria gońców pocztowych i listonoszy z różnych epok. Z nimi sąsiadują — ustawione od podłogi do sufitu — szafki pocztowe i skrzynki z całej Europy, a także z pozostałych kontynentów. W jednej z sal zwiedzający mają okazję obejrzeć oryginalne, wielkie dylżanse pocztowe z XIX wieku, które kursowały niegdyś regularnie na trasie Poznań—Berlin. Podobno jednym z dylżansów jeździł sam Fryderyk Chopin na kurację do Dusznik. Dylżanse z wrocławskiego muzeum od czasu do czasu znowu... wyjeżdżają na nasze drogi — tym razem jako osobliwe eksponaty „grają” w filmach.

Wiele sekretów rozwoju telekomunikacji ujawnia dział tele-

Wśród muzeów w Polsce jest jedno, które cieszy się zasłużoną sławą „królestwa znaczków” — jak je nazwali filatelisci. Zbiory Muzeum Poczty i Telekomunikacji we Wrocławiu liczą ponad 40 tysięcy eksponatów, prezentujących rozwój poczty i telekomunikacji od najdawniejszych czasów do współczesności. Znajdują się tutaj unikatowe, największe w Polsce zbiory filatelistyczne. Znaczków polskich jest już ponad 7 milionów, natomiast znaczków zagranicznych ok. 600 tysięcy. Są wśród nich znaczki... grające (w formie miniaturowych płyt), znaczki wykonane ze złota, stali, tworzywa sztucznych, jedwabiu. Gdyby chciał je wszystkie dokładnie obejrzeć nie starczyłoby i miesiąca czasu...

techniczny muzeum. Oryginalne telefony Bella, Hughesa, aparaty telegraficzne Morse'a i Baudota sąsiadują z najnowocześniejszymi telexami Siemens, z modelem stacji łączności satelitarnej w Pusanach. Dla kontrastu pokazano model XIX-wiecznej wieży sygnałowej telegrafu optycznego, w polowie dziewiętnastego wieku popularnego w Europie. Mało kto wie, że na ponad 1000-kilometrowej trasie z Warszawy do Petersburga w polowie XIX wieku ustawionych było 149 wież (każda wysoka na 17 metrów), z których zarówno w nocy jak i w dzień nadawano sygnały-telegrafy, pilne wiadomości. Ten, wydawałoby się skomplikowany, system telegrafu optycznego działał znakomicie — pomyśleć, że tekst telegramu składającego się z kilkunastu słów przekazywano na duże odległości w ciągu 5—10 minut!

Najlepszą wizytówką wrocławskiego muzeum są jednak znaczki — kolekcja, której rozmiary mogą oszłomić nawet doświadczonych filatelistów. Zbiory wrocławskiego muzeum należą dziś do najbogatszych w Europie — są znane na całym świecie z prezentacji na ponad 100 międzynarodowych wystawach filatelistycznych.

Wśród „białych kruków” ogromnego zbioru znaczków muzeum (znaczna jego część nie jest skatalogowana) znajdują honorowe miejsce pierwsze polskie znaczki z 1860 roku — niedawno właśnie, w drodze bezde wizowy wymiany ze znanym francuskim filatelistą Marcel Kosewem z Paryża, muzeum otrzymało kilka tych bezcennych znaczków. Jest w zbiorach piękny błoczek z jedwabiu wydany z okazji 400-lecia poczty polskiej, unikalna kolekcja tzw. błędodruków — znaczków, które z powodu rozmaitych usterek graficznych nie znalazły się nigdy w obiegu pocztowym. Jedna z sal muzeum prezentuje „narodziny” znaczka — cały proces produkcyjny, od projektu i rysunku, przez drukarnie, formy drukarskie, do go-

towych arkuszy znaczków. Są też w zbiorach znaczki najbardziej wymyślne — m. in. trójwymiarowe i ze złotej folii wydawane przez królestwo Bhutanu.

Na święcie istnieje około 40 placówek podobnych do wrocławskiego Muzeum Poczty i Telekomunikacji. Kontakty z nimi, szczególnie zaś z muzeami w Berlinie, Leningradzie, Pra-

dzie, Budapeszcie, Paryżu i Londynie ułatwiają wrocławskiej placówce wymianę materiałów, przygotowywanie wystaw. Coraz częściej wystawy znaczków z wrocławskiego muzeum prezentowane są także w innych miastach — np. w grudniu ub.r. w Muzeum Archeologicznym w Gdańsku obejrzeć można było ekspozycję filatelistyczną pt. „Kultura i sztuka na znaczkach pocztowych”.

Wrocławskie „królestwo znaczków” ma gościnne proggi. Każdy znajdzie wśród systematycznie zmienianych wystaw coś atrakcyjnego, interesującego. W specjalnym stoisku można nabyć też interesujące wydawnictwa własne muzeum i... piękne, kolorowe znaczki pocztowe na listy jakich nie znajdziesz w żadnej poczcie w Polsce... To też jeden z „sekreto” wrocławskiego muzeum...

ZBIGNIEW ZAWADA

Skąd pochodzą Eskimosi?

NA TEN TEMAT w ciągu ostatniego półwiecza wysunięto bardzo wiele hipotez. Wywodzono „Eskimosów” — od różnych grup najstarszej ludności Azji i Ameryki. Nowe światło rzuciły badania radzieckich archeologów prowadzone na północnej Czukotce. Świerdzono, że najstarsi przodkowie Eskimosów przybyli ze środkowej Azji i reprezentuje ich typ ludności mongoloidalnej. Wykopaliska nad rzeką Anadyr na Nowej Czukotce ujawniły ślady pradawnej kultury myśliwskiej. Znalezione tu liczne narzędzia krzemienne m. in. groty i noże oraz prymitywne harpuny. Stwierdzono, że była to kultura typowo lądowa — reprezentowana przez łowców jeleni.

INNE BADANIA prowadzone na Czukotce i Kamczatce ujawniły ślady podobnych kultur, ale bardziej związanych z rybołówstwem. Z obecnych badań wynika, że ślady najstarszych kultur praeskimoskich pochodzą sprzed 10 tys. lat. Znane są one z terenów północno-wschodniej Azji i północno-zachodniej Ameryki. Praeskimosi nie byli jeszcze morskimi myśliwymi i rybakami. Żyli oni głównie nad brzegami rzek i jezior trudniąc się po trochu rybołówstwem i po trochu myślistwem lądowym. Dopiero później przystosowali się do warunków nadmorskich i opanowali arktyczne wybrze-

ża Ameryki Płn. Powstały nowe kultury łowców fok, m. in. kultura Norton na Alasce, kultura Dorset w północnej Kanadzie, kultura Independence na Grenlandii. Kultury te rozwijały się w okresie od I do III tysiąclecia p.n.e. Zostawiły one po sobie ślady w postaci charakterystycznych harpunów. Od końca pierwszego tysiąclecia p.n.e. na Czukotce i w amerykańskiej Arktyce pojawiają się już pierwsze eskimoskie kultury myśliwskie.

JAK DOSZŁO do przekształcenia lądowej kultury praeskimoskiej w kulturę morskich myśliwych i rybaków? Prowadzone niedawno radzieckie wykopaliska archeologiczne na Przylądku Szmidta na Czukotce i na wyspie Wrangla ujawniły ślady takich przejściowych kultur. Wyspa Wrangla jest ostatnim szczytciem zatopionego przed tysiącami lat lądu zwanego Beringią, który łączył Azję i Amerykę. Było to środowisko tundrowo-stepowe, w którym żyły m. in. mamuty, woły piżmowy i bizona. W miarę pograżania się w morzu Beringii zamieszkujące na jej wybrzeżach plemiona praeskimoskie przystosowały się do morskich warunków. Stąd wyruszyła wielka fala migracyjna Praeskimosów na arktyczne wyspy Ameryki Płn. i na Grenlandię.

(mark)

„Czy na Planecie Mgieł” istniała niegdyś cywilizacja?

W zależności od swego położenia Wenus odległa jest od Ziemi o 41 mln do 260 mln km. Pod względem swej masy, rozmiarów i pochłanianej energii słonecznej planeta ta podobna jest bardzo do Ziemi. Jej średnica wynosi 12.610 km (Ziemi — 12.751 km), masa Wenus równa się 0,814 masy Ziemi. Rok wenusjański (obrot dookoła Słońca) wynosi 224,7 ziemskiej doby. Wenus obraca się natomiast bardzo powoli wokół swej osi. Tak więc w ciągu jednego roku słońce na Wenus wschodzi i zachodzi tylko dwa razy.

Zagadkowe katastrofy

Szeroko zakrojony program badania planety Wenus za pomocą sond kosmicznych rozpoczął Związek Radziecki przed 15 laty. Pierwsza stacja przeleciała w odległości ok. 100 tys. km od Wenus w dniach 19—25 maja 1961 r., druga dopiero w roku 1966 — już w odległości 24 tys. km od tej planety, dostarczając cennych informacji naukowych. Tego samego roku 1 marca son-

da „Wenus-3” miała lądować na powierzchni planety. Jej los pozostał jednak nieznanym podobnie, jak zasobnika „Wenus-4”, który 18 października 1967 r. miał łagodnie osiąść na powierzchni planety. Po rozwinięciu się spadochronów aparatura zasobnika zaczęła wykazywać szybki wzrost temperatury i ciśnienia. Po sygnale oznaczającym temperaturę plus 260 st. C i ciśnienie 18 atmosfer — stacja zamilkła. Do powierzchni Wenus pozostawało wówczas tylko 21 km.

Podobny los spotyka sondy kosmiczne „Wenus-5” i „Wenus-6” w maju 1969 r. Ich aparaty lądujące dotarły już na odległość 10 km od powierzchni planety, lecz zostały zniszczone, prawdopodobnie na skutek wysokiej temperatury i ciśnienia, albo też roztrzaskania się o wysokie skały. Kolejnym sandom „Wenus-7” i „Wenus-8” również nie udało się przekazać sygnałów z powierzchni „Planety Mgieł” strzegącej z takim uporem swych tajemnic. Ale jeszcze bardziej uparty był człowiek. Radzieccy konstruktorzy zdołali pokonać i tę granicę wytrzymałości, która, jak już dzisiaj wiemy, wynosi na powierzchni Wenus 140 atm. ciśnienia i temperaturę plus 530 st. C. Dokonały tego sondy „Wenus-9” i „Wenus-10”. O tym doniosłym sukcesie naukowym mówi nam krakowski astronom doc. dr Kazimierz Kordylewski.

Piekielny krajobraz

Sondy kosmiczne „Wenus-9” i „Wenus-10” dotarły do powierzchni planety niemal równocześnie, lądując w odległości ok.

2 tys. km od siebie. Ich aparaty pracowały zaledwie kilka godzin, lecz zdołały przekazać cenne informacje i dwa zdjęcia, które stanowią największą rewelację. Na pierwszym z nich widzimy potężne bryły skalne oświetlone promieniami słońca. Do tej pory mniemano, że gęsta powłoka chmur otaczających Wenus nie przepuszcza słonecznego światła i panuje tutaj wieczny półmrok.

Miejsce lądowania nie mogło być dokładnie wyznaczone (i wcześniej sfotografowane), toteż zasobniki „siadały” na ślepo mając jednak to szczęście, że ich aparaty nie uległy natychmiastowemu zniszczeniu. Ograniczona okazała się jednak widoczność po wylądowaniu. Zdjęcia obejmują horyzont do 10 m od lądownika. Na jednym ze zdjęć skały mają wygląd ostrych brył, na drugim są bardziej zaokrąglone. Wystarczy to, by wysnuć hipotezę, że na powierzchni Wenus występują nadal w pewnych rejonach ruchy tektoniczne. Ostre krawędzie skał świadczą bowiem o niedawnym „trzęsieniu ziemi” w sfotografowanym rejonie.

Atmosfera Wenus składa się głównie z dwutlenku węgla (ok. 96 proc.) a występujące w niej chmury zawierają prawdopodobnie kropelki kwasu siarkowego, który w postaci mżawki opada na powierzchnię planety. W tych warunkach obydwa lądownicy nie mogły działać zbyt długo.

Co się stało przed 10 tys. lat?

Najbardziej rewelacyjną hipotezą, jaką wysunął kijowski astronom prof. K. Wszchowski-

kij jest kataklizm, jaki „przeżyła” ta planeta ok. 10 tys. lat temu. Otóż wszystko wskazuje na to, że epoki geologiczne na Wenus kształtowały się podobnie jak na Ziemi. Dlaczego więc istnieją na tych planetach tak odmienne warunki? Czyżby jakaś gigantyczna katastrofa spowodowała na Wenus zagładę życia biologicznego, a być może istniejącej tam cywilizacji? Takie przypuszczenie nie jest wcale fantazją. Gdyby do naszej Ziemi zbliżyła się jakaś inna planeta o podobnej masie nastąpiłoby (znane już z obserwacji Kosmosu) wyzwolenie energii i wulkaniczne lawy pokryłyby całą powierzchnię lądów. Wyparowaniu uległyby także morza i oceany, zmieniłyby się zasadniczo skład ziemskiej atmosfery.

Otóż na podstawie odkrytych archeologicznych dokonanych w Ameryce Płd. i Azji Śr. a także z najstarszych zapisów w księgach hinduskich można wnioskować, że ok. 10 tys. lat temu planeta Wenus zapłonęła nagle jaskrawym światłem, co mogło oznaczać tylko jakieś gigantyczne wybuchy na jej powierzchni. Nie sposób więc wykluczyć kataklizmu, który przyniósł na tej planecie całkowitą zagładę.

Jak twierdzi doc. dr K. Kordylewski — istnieje szansa naukowego potwierdzenia tej hipotezy, jeśli w toku dalszych badań powierzchni Wenus, jakie niewątpliwie nastąpią, uda się sfotografować ślady istnienia cywilizacji. Dwa zdjęcia tej planety w postaci mżawki opada na powierzchnię planety. W tych warunkach obydwa lądownicy nie mogły działać zbyt długo.

ADAM ŻARNOWSKI

W Wielkiej Brytanii 1000 funtów grzywny dla wandalów

„Temperamentni” młodzieńcy kibice piłkarscy, skorzy do rozróbek na stadionie, ciskania butelek i demolowania ławek — to nie tylko rodzima specyfika. Rząd brytyjski na wniosek swej rady sportu zorganizował na ten temat reprezentatywną ankietę, którą objęto 1175 chłopców w wieku 15—21 lat. Wielu z nich przyznało się do aktów wandalizmu podczas oglądanych meczów, wyjaśniając to m. in. „potrzebą ujawniania przemocy”. Niekilku z nich czuli się niezszczeni w domu i w szkole.

Sądy brytyjskie musiały ostatnio karać stadionowych wandalów. Kilka tygodni temu, po meczu Nottingham Forest — Chelsea, policja zatrzymała 34 tego rodzaju młodzieniaszków, z których 7 sąd ukarał wysokimi grzywnami oraz zamknięciem w domu poprawczym na okres 1—3 miesięcy.

Sprawą szerzącego się na stadionach łobuzerstwa zajęła się ostatnio również brytyjska Izba Gmin, uchwalając ustawę, która podnosi odpowiednie grzywny do wysokości 1000 funtów. Przy tej okazji premier James Callaghan zaapelował do rodziców: „Żadam, abyście poczuwali się do odpowiedzialności za wybryki swych dzieci”. (s)





Zastanów się nim polkniesz...

Badanie! Nie wchodzić!

Klinika Toksykologiczna przy ul. Kopernika 26 pełni nieustający ostry dyżur

APALI PAN? — Dziękuję. Na dyżurze nigdy nie palę. Musiałbym chyba z 80 wy-palić i znalazłbym się tu jako pacjent.

A znalazł się, jak sądzę z rozmowy, jako lekarz Pogotowia Ratunkowego. Wszyscy — okazuje się — czekamy aż się otworzą drzwi z napisem: „Badanie. Nie wchodzić!” Lekarz czeka — na pacjentkę, jego zdenerwowana sąsiadka — na koleżankę, którą tu wspólnie przywieźli, ja chcę parę godzin posiedzieć z tamtej strony drzwi z wizytówką: Klinika Ostrych Zatruc Akademii Medycznej.

Ależ to trwało! Reagujemy prawie chórem, gdy wreszcie wychodzi młoda dziewczyna.

— Tu nie przychodzi — podejmuje wymówkę dr Zbigniew Wojdyła, który dziś pełni ostry dyżur. Tu się od razu leczy. Szkoda, że pani jednak nie weszła.

— Nic nie szkodzi, w poczekalni też można się dużo dowiedzieć. Np. że pan jest dziś w dobrym humorze. A dużo przeoczyłam?

— To zależy: czy liczyć od początku istnienia kliniki — od 7 lat, czy od 5 godzin trwania mojego dzisiejszego dyżuru. W ubiegłorocznym rejestrze — mam go tu jeszcze pod ręką — zanotowanych jest 2590 pacjentów. W tym roku 33. A dziś? Pierwszy był student. Zatrucie grzybami.

— O tej porze?

— Sromotnik marynowany nie nie traci ze swej jadalności. Ale to było po prostu zatrucie pokarmowe. Poświęteczny niezbyt poalkoholowy, łatwo o zatrucie.

Następny był 15-letni licealista. Kłopoty w szkole. Rodzice domagają się lepszych stopni. Polknął 10 tabletek relanium. W szkole się zataczał, podejrzewano, że jest pijany, więc się przyznał. Płukanie żołądka i rada dla rodziców, żeby nie walczyć a iść z młodzieńcem do psychologa.

Kolejny pacjent — też licealista. 16 lat. Spoza Krakowa. Nalykał się fenaktilu. Rzuciła go dziewczyna.

— Wczesnie zaczyna.

— Nie jest pani na bieżąco. Z moich paroletnich obserwacji z tego gabinetu wynika, że to już jest nawet spóźniony wiek na miłość „dramatyczną”. Dramaty miłosne sprowadzają tu dziewczęta 13-, 14-letnie i chłopców 15-, 16-letnich. Potem to już miłość „cyniczna”. Nie snuje, broń Boże, żadnych uogólnień, ale gdyby pani wiedziała, ilu ucz-

niów do nas trafia! Czasem nie mam wątpliwości, że to zaplanowane manifestacje. Miałem nawet do czynienia ze zbiorowymi: zatruciem pod naskiem: „my tej francji pokazemy” To znaczy — nauczyciele. Dawka leków była bezpieczna. Jeden z chłopców pochodził z lekaarskiej rodziny. Ale to jest raczej temat do rozmowy z psychologiem.

A ta młoda panienska, która przed chwilą wyszła, polknęła 20 tabletek od bólu głowy „zeby z tym skończyć”. Jest mądrystką, pracuje ciężko w akordzie, w domu piekielko. Ojciec alkoholik wprowadził się w końcu wyprowadził, ale po wielu latach udreki cała rodzina ma zszarpane nerwy.

W SZYSCY dzisiejsi pacjenci, „wypłukani”, poszli do domów. Statystycznie co czwarty przywołany jest w gębokiej śpiączce, nieprzytomny. Średnio w czasie dyżuru przyjeżdża 9 karettek. Mój rekord — 25 karettek.

— Tu Pan spędził Sylwestra? — Dyżurowałem i w święta. Byli zupełnie spokojni. 27 pacjentów od Sylwestra do 2 stycznia. Listę sylwestrowych pacjentów otworzyła 20-letnia biuralistka już o godzinie 15. „Utraciła w pracy przytomność” — mam tu zanotowane. Przepicie a przy tym ciąży.

Po południu z dworca przywieziono 17-letniego ucznia spod Krakowa. Miał 4,4 promille alkoholu we krwi. Dawka śmiertelna. Miał „dużo szczęścia”, że milicja go tu przywiezła. Potem był strażnik ochrony mienia. Któryś z rzędu kieliszek napenił przez pomyłkę benzyną zamiast wódką. A tuż przed jedenaścią przywieziono 14-letnią panienską. Mama nie pozwoliła jej iść na bal, więc się nalykała pastylek. Inna 44-letnia pani spędzająca samotnie Sylwestra zażyła dużą dawkę relanium. Ostatnią sylwestrową pacjentką była młoda dziewczyna. Niepowodzenia na balu. Znow garść relanium.

Zagadaliśmy się, a tak chciałem obejrzeć program z Cybulskim. Spotkałem go na 2 miesiące przed tragiczną śmiercią. — Ja jestem Zbyszek — ty jesteś Zbyszek. Świat do nas należy — mówił, po swojemu trzepocąc rękami.

PRZECHODZIMY WIĘC z izo-karskiego. Ledwie telewizor zdołał się nagrzać — karetka. Na noszach młody mężczyzna. Nieprzytomny. — Zapisał się na imieninach. Koledzy go naciągali — objaśnia żona. W kie-

szeni znalazłam kwitek z Izby Wytrzeźwień z poprzedniej nocy. Przejął się pewnie, że nie mógł iść do pracy. Nieodporne to takie. Tylko jakiś kłopot to od razu się leków nalyka.

Cały zespół w pogotowiu. Spotykają się akurat popłudniowa i nocna zmiana. Siostry Zofię Dyrce i Elżbietę Surmę zmienia Elżbieta Ogonowska. Towarzyszy jej salowa Celina Bułat.

Pacjent oddycha chrapliwie, nieświadom niczego. „Zrenicie sztywne, zaledwie ślad reakcji, język suchy, oczy przekrwione”. Bezwładnie poddaje się badaniu i zabiegom. Płukanie! Gumowy wąż w gardło. Z drugiej strony duży lej. Siostra wlewa dzbanem wodę. Wąż w dół, zawartość żołądka spływa do koryta, stanowiącego podstawowe wyposażenie tego gabinetu. Raz, drugi, trzeci, aż woda wraca czysta. Ostatnia porcja wody już z lekarstwem zostanie w żołądku. Zastrzyki. Kroplówka. Siostra, proszę pobrać krew na barbiturany, salicylany, fenotiazyny. Nie pamiętam, na co jeszcze. Dyzurująca obok mgr farmacji Maria Kała robi od ręki analizę, żeby ustalić przyczynę i stopień zatrucia. Pacjent nie reaguje nawet na wkłucie igieł w żyły, ale oddycha już spokojniej.

— No, może pani teraz wejdzie — mówi dr Wojdyła do pacjentki z którą w międzyczasie miał spicnięcie na korytarzu, bo się niecierpliwiła, że musi czekać.

— Od miesiąca powtarzają mi się bóle głowy. Zawsze wtedy, gdy używam termy do podgrzewania wody. Podejrzewam zatrucie.

— A nie próbowała pani wezwać mechanika do termy? Boli panią głowa od rana — nie mogła pani iść do przychodni? Zgłosić w San-Epidzie? Wyobraź sobie pani, co by było, gdyby się zjawili na ostrym dyżurze osoby, które w tej chwili boli głowa?

— Jeśli już pan chce koniecznie wiedzieć, to byłam rano u lekarza w przychodni, zapisał mi gardan.

— Proszę się położyć. Damy pani tlen.

Pacjent obok ciągle nieprzytomny. — Tu są zlecenia, proszę go zawieźć na salę. Na sali intensywnego leczenia dyżuruje bez chwili przerwy pielęgniarka. Każdy pacjent ma szczegółowy harmonogram leczenia.

— Nie beczcie, będzie żył. Nie podciecham pani, proszę mi wierzyć. Doba minie i będzie pani

z nim rozmawiać. — To do żony czekającej na korytarzu.

— A pani pod tlenem? Jak się czuje?

— Lepiej, ból ustąpił. Mogę iść do domu?

— Jeszcze pół godziny. Jeszcze raz pobierzemy krew do badania.

DRZWI się otwierają. Ekipa pogotowia wprowadza ślaniającego się bladego chłopca. 17-letni licealista.

— Wywiadówka źle wypadła? Zatarگی z rodzicami? Sylwester się nie udał? Kłopoty z dziewczyną? Chłopak ze zwieszoną głową na każde pytanie baka — nie. Bez powodu polknął te 20 kofecidów?

— Dziewczyna... Naopowiadali jej o mnie, a ona uwierzyła.

— Zrobimy płukanie. Język na brodzie, polknij sondę. No, najgorsze za tobą. Oddychaj spokojnie. Nie wymiotuj, bo się udławisz, wszystkim spłynie sonda. Na szczęście jeszcze prawie całe pastylki. Warto to było dla dziewczyny? Lepiej jej nie mów, po co ma mieć radochę.

Do matki na korytarzu: — Może pani zabrać syna do domu. Do rana musi wypić parę litrów płynów.

— Co to się mogło stać, panie doktorze. Taki dobry, spokojny chłopak. Nigdy nie było z nim (Dokończenie na str. 7)



LARY i PENATY

Z nowym rokiem

Byliśmy dawniej pozabawieni odkurzacza, lodówki czy pralki i jakoś się przecieży żyło. Teraz, gdy wszystko to już posiadamy aż trudno uwierzyć, że mogliśmy się kiedyś obejść bez tych udogodnień.

Po co to filozofowanie? Aby zachęcić Czytelników Larów do zastanowienia się, czy przypadkiem, korzystając

z okazji jaką jest, rozpoczęty niedawno, rok 1977 — nie należałoby naszego mieszkania w coś nowego wyposażyć? I to niekoniecznie w antyki z „Desy” za grube tysiące.

Proponujemy mały rekonasans po całym mieszkaniu a z pewnością okaże się, że okazja do „inwencji twórczej” się znajdzie. Przykładowo: może w pokoju przydałaby się nowa półka na książki? Może byłby już czas pomyśleć o wykonaniu w przedpokoju pawlacza, by rozładować ścisk w szafach, kredensach, przeróżnych niezbyt efektownych schowkach...? A może specjalna szafka na obuwie, by nie zagracalo ono mieszkania...? Albo tak nieskomplikowana sprawa jak założenie w łazience „kurtyny” z folii, która chroniłaby ścianę przed strumieniem wody z prysznica? Może...

A potem, gdy już te lub inne inwestycje staną się faktem dokonany, z pewnością będziemy się zastanawiać — dlaczego tak późno o nie zatroszczyliśmy się.

I ręce. Myjemy je przed przystąpieniem do kulinarnych zajęć, myjemy także w trakcie gotowania, po każdej wykonanej przez nas „brudniejszej” czynności, np. po obieraniu jarzyn.

Przypominamy, że tą samą łyżką nie próbujemy dwa razy przyrządzanej przez nas potrawy. Za każdym razem łyżka musi być umyta!

Po skończonym posiłku przystępujemy od razu do mycia naczyń, które po osuszeniu wkładamy do zamkniętej szafki. Ściereczki do wycierania naczyń jak najczęściej pierzemy.



Garnki kamienne, przez dłuższy czas nie używane, nabierają stęchłego zapachu. Te przykrą woj można usunąć przez wyparzenie garnka wodą z dodatkiem popiołu drzewnego.

WYDEPTANE ŚCIEŻKI

Między sensem i bezsensem

strzegamy sens naszej pracy i naszego istnienia.

Zastanawia mnie na przykład jaki sens — czy w ogóle jakikolwiek poza zarobkiem — widzą w swej robocie panowie przeprowadzający remont w znanym mi przedsiębiorstwie. Niezależnie od tego czy są to ekipy monterów, czy ślusarzy, malarzy czy lakierników — ja w ich robocie wielkiego sensu nie widzę. Jedni z zapamiętanym lepszej sprawy niszczą to co drudzy zrobili. Obijają świeżo pomalowane ściany, zamykają okna, na których lakier nawet nie zdolał przyschnąć, brudzą to co dopiero skończono myć i z obryzaniem spoglądają na tych, którym ich robota nie w smak.

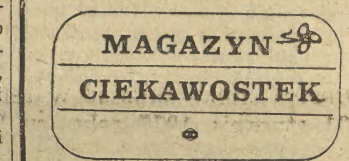
A jaki sens dostrzega w swej pracy pani w centrali międzymiastowej, która nie tylko w zamówionym terminie nie potrafi połączyć rozmowy, na którą oczekuje w szpitalu poważnie chora osoba, lecz monitorowana w tej sprawie najpierw się niestęchnie ale za to z gruntu niestęcznie irytuje, a następnie łączy aż dwukrotnie w wyniku czego chora osoba po raz drugi wzywana do telefonu, bardzo zdenerwowana tym co się dzieje, spada w szpitalu ze schodów?

A teraz coś z prywatnych poczynań. Jakież to sens dostrzega w swej działalności ten ktoś, kto pakuje z wielkim nakładem trudu do zyspu na śmieci sporych rozmiarów

garnek, skutecznie zatykający spływ odpadków? Czy nie zdaje sobie sprawy, że ten postępek spowoduje nie tylko zanieczyszczenie atmosfery w całym bloku lecz także wymagać będzie kosztownej i pracochłonnej naprawy całego urządzenia.

Ja wiem, że bardzo daleko odeszłam od rozważań prof. Tarkiewicza. Myślę jednak, że znakomity filozof nie weźmie mi tego za złe. Wszystko bowiem co robimy powinniśmy wykonywać z myślą o tym, że jest to niejako wizytówka nas samych, świadectwo tego jacy jesteśmy, co i jak robimy, w czym widzimy sens naszego istnienia.

MARIA KWIATKOWSKA



PIENIADZE

ALBO „MAŁA CZARNA”
Siedmiu członków bandy dokonało ostatnio skoku na trezor mediolańskiego banku „Banca Commerciale Italiana” w Mediolanie. Włamywacze byli tak pewni siebie, że włamali się również do malej kuchenki bankowej i zaparzyli sobie kawę. To właśnie ich zgubiło, ponieważ policja zażyła zgarnąć wszystkich przed dopicciem „malej czarnej”.

SZTUKA FAŁSZOWANIA WŁASNYCH DZIEŁ

Giorgio de Chirico, malarz włoski urodzony w 1888 roku, jeden z twórców malarstwa metafizycznego, przedstawiciel surrealizmu, a po 1930 roku realista, autor takich znanych dzieł jak „Zagadka godziny” i „Siedzący manekin” oświadczył dziennikarzom, że nie lubi handlować dziełami sztuki. Od 61 lat — dodał — trudni się fałszowaniem... własnych obrazów. Jeden z najwyższych cenionych „Plac Włoski” — z 1912 roku, skopiował już 400 razy.

CENA GOLA

Jak ostatnio doniosła prasa szwedzka, towarzystwa ubezpieczeń zmuszone były wypłacić piłkarzom ponad milion koron szwedzkich za utraczone na boiskach... zęby. Specjaliści od futbolu twierdzą jednak, że — jak na cenę sukcesu szwedzkich reprezentacji — nie jest to suma zbyt wygórowana.

WYŁĄCZYĆ MIKROFON!

Codziennie nocą dwóch policjantów w Oslo jeździło na patrol radiowozem. Żeby sobie skrócić czas służby, narzekali na przełożonych. Pewnego dnia jednak, po powrocie na komendę, czekała ich prawdziwa dintojra. W radiowozie zapomnieli wyłączyć mikrofon.

Sesja PAN Spotkanie krakowskich naukowców

Z udziałem prezesa Polskiej Akademii Nauk, prof. WŁODZIMIERZA TRZEBIATOWSKIEGO, sekretarza naukowego tej organizacji, prof. JANA KACZMARKA, a także przedstawicieli władz miejskich Krakowa z wiceprezydentem BARBARĄ GUZIK — odbyła się wczoraj sesja zwyczajna zgromadzenia ogólnego członków

PAN, Oddziału w Krakowie. Obrady otworzył prof. MARIAN MIĘSOWICZ, przewodniczący tego Oddziału.

Zebrani wysłuchali referatu prof. KAZIMIERZA KOWALSKIEGO na temat genezy świata zwierzęcego w Polsce.

Prof. JERZY LITWINISZYN, sekretarz naukowy Oddziału przedstawił propozycję pewnych zmian w statucie Oddziału i w regulaminie działalności komisji naukowych. Zapoznano się z informacją o przebiegu studiów doktoranckich w placówkach PAN w Krakowie.

Przedstawiono sprawozdania z działalności komisji: nauk geograficznych, metalurgiczno-odlewniczej i nauk pedagogicznych.

W trakcie posiedzenia wręczono odznaczenia zasłużonym naukowcom. Medale Komisji Edukacji Narodowej otrzymali: JÓZEF LIPCZYŃSKI, WANDA CZARKOWSKA, STANISŁAW URBAŃCZYK, JÓZEF KLUZ i BOGUSŁAW MAJEWSKI. Odznakę „Za pracę społeczną dla m. Krakowa” przyznano HENRYKOWI SMARZYŃSKIEMU.

We wczorajszej sesji udział wzięli również nowi członkowie Oddziału PAN, wybrani podczas zgromadzenia Akademii w grudniu ub. roku. (ja)

Nieustający dyżur

(Dokończenie ze str. 6)

kłopotów. I uczy się nieźle i dziewczynę ma.

Lekarz zabiera się do wystukiwania na maszynie kart choroby. Znów karetka. Na noszach nieprzytomna młoda kobieta.

— Ale pijane to dziewczysko! A pan jest kim dla niej?

— Były chłopak, w tej chwili kolega. Była u mnie ze swym aktualnym chłopakiem. Piliśmy wino i piwo. Pokiścili się. On wyszedł. Nawet się nie sportrzygłem, kiedy poiknęła lekarstwa, które leżały w kuchni.

— Alkohol i leki — piorunująca mieszanka.

„Były chłopak” został zobowiązany do dostarczenia informacji, jakie i ile było leków i do powiadomienia rodziny. Dziewczyna się miota, wstrząsa ją nia deszczem. „To znaczy, że śpi płytko. To lepiej”.

— Pan jutro do pracy? — pytam dr Wojdyłę.

— Na razie, zanim przyjedzie następna karetka, zajrzę do chorych na salach. A do pracy? Oczywiście, że idę, jak wszyscy lekarze. Ale nie jutro a dziś, bo już pierwsza w nocy. Normalna. Praca — dyżur — praca. Od wczoraj od rana do dzisiejszego popołudnia będzie 31 godzin.

FRONTOWA ATMOSFERA. Kontakt z ludźmi śmiertelnie zagrożonymi. Zawsze w jakimś konflikcie z życiem, z bliskimi, z sobą. Nierzadko z marginesu społecznego. Praca dla moonch ludzi — myślę zbierając się do wyjścia.

— Nietypowo pani trafiła — mówi mi na pożegnanie dr Wojdyła. Nie było dramatów. Nie było pacjentów agresywnych, „marginesu”. Nie było telefonów „na ratunek” o informację toksykologiczną, której udzielałmy placówkom służby zdrowia 10 województw.

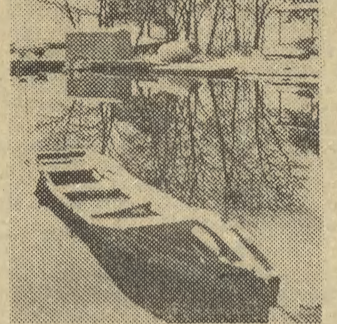
Wychodzę w noc cichą, pogodną. Ile jeszcze karetek zadziewa dziś w to porzeczne zaciśnięte obejście kościoła Jezuitów przy ul. Kopernika 26, gdzie Klinika Toksykologiczna pełni nieustający ostry dyżur?

HELENA NOSKOWICZ

Jeszcze w tym roku nowy globus powróci na stare miejsce

Sprawa globusa, którego od kilkunastu lat nie widać nad kamienicą na rogu Długiej i Basztowej, znalazła swe wyjaśnienie i rozwiązanie. Jak się okazało, decyzja o przywróceniu kuli na jej miejsce zapadła w ubiegłym roku za sprawą wiceprezydenta dr Jana Skiby, dyrektora Wydawnictwa Literackiego (które obecnie zajmuje ten budynek) A. Kurza oraz dyrektora Zarządu Rewaloryzacji Zespołów Zabytkowych Krakowa. Zarząd Rewaloryzacji pełni funkcję inwestora w remoncie, który trwa w kamienicy. Remont ten uwzględni również rekonstrukcję globusa. Największe kłopoty sprawiło odnalezienie dokumentacji niecodziennej ozdoby. Po licznych perypetiach zlecenie na całość robót związanych z globusem przyjął „Mostostal”. Do niego należy sporządzenie dokumentacji i wykonanie aluminiowej kuli.

Przedstawiciel inwestora, dyrektor Wł. Wójcikiewicz stwierdził, iż jeszcze w tym roku globus powinien zostać wykonany i osadzony na swym dawnym miejscu. (woj)



W osamotnionej przystani nad Wisłą.

Z sesji DRN Ambitny program poprawy warunków życia na Podgórzu

Podgórze jest pod względem obszaru największą dzielnicą Krakowa. Wielkie są również potrzeby tej aglomeracji, szczególnie pod względem gospodarki komunalnej i mieszkaniowej.

Na wczorajszej sesji DRN Podgórze poza uchwaleniem planu społeczno-gospodarczego i budżetu na rok bież., omówiono szeroko program rozwoju dzielnicy na całą obecną 5-latkę. Program zakłada wzrost sieci handlowej o 15 nowych sklepów (w 1977 r.); do końca 1980 r. ma przybyć 77 placówek o pow. użytkowej 23 tys. m kw. Planuje się również uruchomienie w tej 5-lacie 10 zakładów gastronomicznych o łącznej ilości 700 miejsc konsumpcyjnych. Do najpilniejszych zadań zaliczono m. in. budowę domu towarowego przy ul. Na Zajeździe oraz dalszą poprawę usług. Do roku 1980 liczba uspołecznionych punktów usługowych ma wzrosnąć o 96 placówek (w br. o 28 punktów) a zakładów rzemieślniczych o 120 placówek, z których 50 otwartych zostanie w bież. roku. Program budownictwa mieszkaniowego na lata 1976—80 obejmuje 48.220 izb mieszkalnych o łącznej pow. użytkowej blisko 165 tys. m kw. Poprawę warunków mieszkaniowych ludności zamierza się osiągnąć także w drodze modernizacji i remontów kapitalnych starych budynków, których w Podgórzu jest sporo. Tylko w bież. roku przeznaczona na ten cel ponad 26 mln zł.

Poważne zadania stoją przed gospodarką komunalną. Istnieje pilna potrzeba rozbudowy sieci wodociągowej, modernizacji ulic, uruchomienia nowych linii tramwajowych. Pracami remontowymi objętych zostanie w bież. roku 58 ulic w osiedlach: Piaski Wielkie, Kobierzyn, Kurdwanów, Skotniki, Jugowice, Borek Fałęcki, Wola Duchacka, Płaszów, Prokocim, Bieżanów, Łagiewniki, Pychowice, Lusina, Tyniec oraz w centrum dzielnicy. Koszt tych robót wyniesie ponad 23 mln zł, natomiast w całej 5-lacie — 120 mln zł.

W zakresie inwestycji przemysłowych planuje się m. in. rozbudowę „Telopodu”, Fabryki Kosmetyków „Miraculum” i budowę Zakładu Garbarskiego. Nie zapomniano także o intensywnym rozwoju rolnictwa, które w warunkach dzielnicy miejskiej skoncentruje się głównie na wzroście upraw ogrodniczych. Zadania są ambitne i wymagać będą zwiększenia wysiłków wszystkich załóg i służb komunalnych świadczących swe usługi dla mieszkańców. Budżet dla Podgórza wynosi w bież. roku 219 mln zł. (aż)

Myślenicka stawka na przemysł

Oprócz innych dziedzin gospodarki narodowej a zwłaszcza rolnictwa i turystyki miasto i gmina Myślenice stawiają także bardzo mocno na rozwój przemysłu.

W bieżącym roku mierzona w cenach zbytu wartość sprzedaży wyrobów przemysłowych pro-

dukcji własnej i usług osiągnie wysokość 1,3 mld zł a do roku 1980 wzrośnie o dalsze 35 proc. Poza oddaniem do użytku nowej przetwórci młecznicy miejscowego oddziału WSS „Społem” nastąpi to głównie dzięki modernizacji kosztów 31 mln zł istniejących zakładów pracy a zwłaszcza Budremu i Galalitu.

Dzięki poważnemu wzrostowi wydajności pracy zatrudnienie w myślenickim przemyśle, wynoszące w roku bieżącym 3.340 osób, do roku 1980 utrzyma się na tym samym poziomie a nawet ulegnie nieznacznemu zmniejszeniu. Zaznaczyć należy, że niektóre przedsiębiorstwa przemysłowe tego terenu, jak np. Zakłady Przemysłu Odzieżowego „Vistula” oprócz produkcji na potrzeby rynku krajowego, wysyłają także swoje wyroby na eksport. (ms)

W kilku wierszach

CZTERY POZYCJE znajdują się w próbach teatru tarnowskiego: „Tango” Mroźka (reż. — A. Berlin, scenografia — M. Adamska), „Chory z urojenia” Molière (reż. — St. Elsner, scenografia — Z. Jasńska), „Escorial” i „Kram Karoliny” — spektakl złożony z dwóch utworów Ghelderodego (debiut reżyserski znanego choreografa i wykładowcy pantomimy w PWST Kraków, H. Dudy, scenografia — M. Adamska) oraz „Otwórz drzwi” K. Chońskiego (reż. B. Ford Hanaoka, scenografia — R. Grajewski).

W PONIEDZIAŁEK 24 BM. odbędzie się wczelnia poświęcona 35 rocznicy powstania PPR, zorganizowana przez Krak. Zarz. Ligii Kobiet wraz z Zarz. Dziel. LK Podgórze. Tematem będzie udział kobiet w walce z okupantem oraz w kształtowaniu ludowej państwowości polskiej w szeregu PPR na ziemi krakowskiej. Uczestniczki spotkania (godz. 17.30 ul. Limanowskiego 24/2) spotkają się z działaczkami PPR H. Hanuszkową i H. Pająkową.

Sesja w Myślenicach

Sesja plenarna Rady Narodowej Miasta i Gminy w Myślenicach odbędzie się w poniedziałek 24 bm. o godz. 10. Najważniejszy punkt to zatwierdzenie planu pracy Rady oraz planu rozwoju społeczno-gospodarczego tego terenu na r. 1977 i bieżącą 5-latkę. Budżet na bież. rok zamknięty po stronie dochodów i wydatków kwotą 72 mln zł.

Z SALI KONCERTOWEJ

Atrakcje muzycznych dni

FILHARMONIA przyciągnęła wczoraj, w piątek, liczne rzesze słuchaczy dwoma atrakcyjnymi nazwiskami: Piotra Palecznego, jednego z najwybitniejszych dziś naszych pianistów młodego pokolenia — oraz Wojciecha Michniewskiego, dyrygenta, o którym — mimo tak młodego jego wieku — sporo się u nas ostatnimi czasy, z uznaniem i nadziejami mówi.

I nie zawiedliśmy się: Paleczny zagrał solo w Koncercie fortepianowym d-moll Mozarta tonem wyważonym, finezyjnym, dbał o lekkość i okragłość frazy; Michniewski — który poza kierowaniem zespołem instrumentalnym w Koncercie d-moll Mozarta — poprowadził jeszcze uwerturę do opery „Ifigenia w Aulidzie” Glucka i na zakończenie wieczoru — istny smakowityk dla melomanów: „Muzyczne na instrumenty strunowe, perkusje i czeleste” Beii Bartoka — ukazywał się nam, jako rozrozniony i energiczny organizator orkiestry, pomysłowy i pełen fantazji interpretator, kapelmistrz o płynnej i przyjemnej dla oka technice dyrygowania.

JUBILEUSZ 45-lecia działalności artystycznej Antoniego Wolaka, obchodzony ostatnio w krakowskim Teatrze Muzycznym, był miłym i pamiętnym wydarzeniem dla wszystkich, którzy znają postać tego zasłużonego artysty, prawie już od półwiecza związanego z naszą sceną operową w jej dobrych i złych czasach. Jubilat — który wystąpił w roli Macieja w „Straszny dworzec” pod dyktando Roberta Szymanowskiego — zaimponował werwą i temperamentem aktorskim (z którego zresztą zawsze siał), a w śpiewie — rzetelną techniką wokalną i dobrą dykcją. W tym samym wieczorze operowym 45-lecie pracy artystycznej obchodził też znany krakowski skrzypek, dyrygent i działacz społeczno-muzyczny, Władysław Skocz.

PIĘKNĄ MUZYKĄ KAMERALNEJ słuchaliśmy w minioną środę w sali Arsenalu na imprezie z cyklu — organizowanego wspólnie przez Filharmonię, PWM i Muzeum Narodowe — pod nazwą „Żywe wydanie dzieł Karola Szymanowskiego”, w roku czterdziestolecia śmierci kompozytora. Piętno Szymanowskiego wśród nich również i u nas nie znane — z wielkim artystycznym wokalnym śpiewali: Jadwiga Romanska i Andrzej Bachleda, z towarzyszeniem pianisty Zb. Jeżewskiego. Zaś Stanisław Kawalla (skrzypce) i Aleksandra Kawalla (fort.) wykonali z prawdziwą kulturą kameralnego muzykowania Sonatę d-moll Szymanowskiego. JERZY PARZYŃSKI

Notatnik krakowski

JUTRO O GODZINIE:
* 11 — Klub Młodych, os. Młodoci 1 — Teatrzyk „Małec” zaprasza dzieci na spektakl „Czerwonego Kapturka”.
* 16 — Klub „Starówka”, ul. Szecepańska 5/II p. — Szopka Krakowska — w wyk. Jana Malika. Przygrywa Kapela Ludowa Spółdzielni St. Wyspiańskiego w Krakowie.
* 17 — DK Krak. Zakł. Sodo-wych, ul. Zakopiańska 62 — Dyskoteca.

A POZA TYM:
* Posied. naukowe Kom. Nauk Geologicznych odbędzie się w poniedziałek, 24 bm. o godz. 11 w sali nr 2 (pok. 11) AGH, ul. Mickiewicza 30, paw. A-0 wys. parter.
* W SCK „POD JASZCZURAMI” — 24 bm. o godz. 11 — otwarcie wystawy rysunku satyrycznego Szymona Kobylińskiego; o godz. 19 — Klub Literacki — Turniej Jednego Wiersza o Jaszczurów Laur; Monodram w wyk. Kłysztofa Pietrzykowskiego „Skąd to wrażliwość” I. Iredyńskiego; Spotkanie z redakcją „Nowego Wyraźcy”.

* Odczyt pt. „Problemy gospodarki leśnej na terenie S. R. Słowenii (Jugosławia)” wygłosi doc. dr inż. K. Gadek w dniu 24 bm. o godz. 17 — w Domu Technika NOT, ul. Straszewskiego 28/II p., sala „B”.

* Krak. Klub Tatelnictwa Jaskiniowego przy Oddziale Krak. PTTK organizuje kurs dla początkujących speleologów w dniach od 4. II do 11. IV. br. w godzinach popołudniowych. Informacje i wpisy na kurs w każdy czwartek od godz. 17—19 w PTTK, ul. Basztowa 6, p. 11.

* Krakowski Teatr Muzyczny zawiadamia, że spektakl „Księżyc

ROZMOWY PRZY HERBACIE

Warsztat artystyczny Z. Walczowskiej

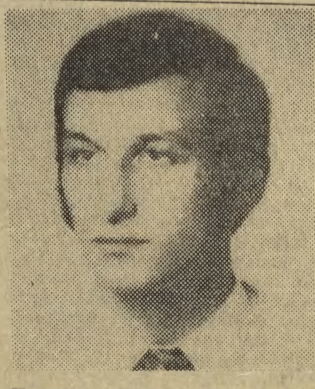
statnio w galerii Prasowych Zakładów Graficznych przy Wielopola 1 nastąpiło otwarcie wystawy malarstwa ZOFII WALCZOWSKIEJ, wychowanki Taranczewskiego, Cybisowej i Dunikowskiego w krakowskiej ASP. Pracując twórczo od 1948 r. artystka dała się poznać jako malarka, rzeźbiarka, konserwatorka dzieł sztuki, projektantka wnętrz oraz niezwykle dekoracyjnych tkanin.

— Na obecnej wystawie prezentuje Pani część dorobku malarskiego — kompozycje portretowe i kwiaty. Portret, zarówno w rzeźbie jak i w malarstwie dominuje w Pani twórczości. Dlaczego?
— Zjemy w absolutnej supremacji problemów społecznych, które z konieczności muszą być ujednolicone i powszechne. Z tego ta powszechność wylaniają się jednostki w naturze swej dążące do indywidualizacji i odrębności charakterologicznej czyli do oceniającego, niepowtarzalnej osobowości. Te dążenia, usładowane w sposób artystyczny, skłaniają mnie do zainteresowania się por-

we prezentowane na tej wystawie pozwalają natomiast ujawnić najwybitniejszą charakterystyczną dla Pani sztalugowego warsztatu bogactwo palety.

— Przyroda przez swoje rozkwitanie przejawia najwyższą postać egzystencji. W związku z tym — często podświadomie — zwracamy się ku kwiatom. Malowanie kompozycji kwiatowych daje mi możliwość przeżycia wartości czystych barw. Owyml wartości, wyrażonymi w malarstwie, pragnę się podzielić z tymi, którzy jak i ja kochają przyrodę.

— Dziękując za rozmowę, wyrażam nadzieję, iż na jubileuszowej wystawie będziemy mogli poznać znacznie szerszą część z Pani warsztatu sztalug, dłużej i krócej.
Rozmawiał: TADEUSZ Z. BEDNARSKI



Komenda Miejska MO w Krakowie poszukuje: JANUSZA STRZELCZYKA s. Jana i Rozalii, ur. 5. VII. 1950 r., zam. Borek Szlachecki nr 96. Cechy zewnętrzne: wzrost 180 cm, krępy; budowy ciała, włosy ciemne, gęste, długie, oczy ciemne, twarz pościąglą, cera śniada, nos duży, gruby.

Ubrany w kurtkę ortalonową tzw. „olimpijke” koloru granatowego z żółtymi naszywkami na rękawach, spodnie ciemne. Poszukiwany podejrzany jest o przestępstwa kryminalne. Osoby, które mogą udzielić informacji o miejscu jego pobytu proszone są o porozumienie się z KMMO w Krakowie pl. Szecepański 5, telefon 239-21, wewn. 533, lub z najbliższą jednostką Milicji Obywatelskiej.

Jednocześnie ostrzeżenie, że za udzielanie pomocy poszukiwanemu grozi kara pozbawienia wolności do lat 5-ciu.

Odnaczenia dla działaczy Krowodrzy

Dzielnica Krowodrza należy do najbardziej aktywnych jej części do czynu społecznego. Wiele obiektów zostało wykonanych właśnie tym systemem, wiele terenów uporządkowanych. Ostatnio działacze Dzielnicowego Komitetu Czynów Społecznych w uznaniu ich zasług otrzymali wysokie odznaczenia państwowe. Krzyż Kawalerski Orderu Odrodzenia Polski wręczono STANISŁAWOWI NIEDOŚPIALOWI przewodniczącemu Dzielnicowego Komitetu Czynów Społecznych, a jako zastępcę RYSZARDOWI GRABIASOWI Srebrny Krzyż Zasługi. (bog)

Wawelskie komnaty oraz malarstwo batalistyczne w kalendarzach

Trudno się oprzeć wydanym na obecny rok przez Krakowski Oddział Krajowej Agencji Wydawniczej świątecznym kalendarzom. Zachwycają one bardzo staranną oprawą graficzną, której walor podnosi dodatkowo piękny kredowy papier, na którym są wydrukowane. Bardzo atrakcyjna jest również sama tematyka owych kalendarzy. Tematem jednego z nich są bowiem arras wawelskie, drugiego wawelskie komnaty a trzeciego polskie malarstwo batalistyczne. Kolorowe reprodukcje zarówno arrasów jak i komnat a także oczywiście batalistycznych płócien mogą zachwycić najwybredniejszych. (bog)

Poniedziałek I

15.55 Program dnia, 16.00 Dziennik, 16.10 Obiektyw, 16.30 Dla dzieci: Teleferie ze Zwierzyniec...

Poniedziałek II

W odpowiedzi na wasze listy... Album Warszawy blok programowy naczelnej redakcji...

Wtorek I

11.30 Wojna i pokój - odc. 18 pt. Odwrot - film ser. 15.55 Program dnia, 16.00 Dziennik...

Wtorek II

15.30 Język angielski - kurs podst. 16.00 Program dnia, 16.05 Teatr Telewizji na Świecie...

tygodniowy program TV

(OD 24 I DO 28 I 1977 R.)

PROGRAMY OŚWIATOWE 15.20 NURT - matematyka cz. 2. Środa II 15.55 Język francuski - kurs II...

Środa I

11.30 Przygoda nad Morzem Czarnym cz. I - film fab. prod. rum. 14.00 W drodze do nowego...

Środa II

11.30 Przygoda nad Morzem Czarnym - cz. 2 film fab. prod. rum. 15.55 Program dnia, 16.00 Dziennik...

Czwartek I

11.30 Przygoda nad Morzem Czarnym - cz. 2 film fab. prod. rum. 15.55 Program dnia, 16.00 Dziennik...

Czwartek II

15.30 Język rosyjski - kurs podst. 16.00 Program dnia, 16.05 Turystyka i wypoczynek...

Piątek I

11.30 Cicha woda - film fab. radz. 15.40 Telewizyjny informator wydawniczy, 15.55 Program dnia...

Piątek II

11.30 Cicha woda - film fab. radz. 15.40 Telewizyjny informator wydawniczy, 15.55 Program dnia...

18.25 Kronika mistrzostw Europy w jeździe figurowej na lodzie

18.25 Kronika mistrzostw Europy w jeździe figurowej na lodzie - pary sport. 18.50 Radzimy rolnikom...

Czwartek II

15.30 Język rosyjski - kurs podst. 16.00 Program dnia, 16.05 Turystyka i wypoczynek...

Piątek I

11.30 Cicha woda - film fab. radz. 15.40 Telewizyjny informator wydawniczy, 15.55 Program dnia...

Piątek II

11.30 Cicha woda - film fab. radz. 15.40 Telewizyjny informator wydawniczy, 15.55 Program dnia...

Dla dzieci: Teleferie ze smokami

17.20 Dla dzieci: Teleferie ze smokami, 17.20 Dla dzieci: Przygody czarnego królewicza...

Piątek II

16.10 Program dnia, 16.15 Wróbel - reportaż szwedzkiego dziennikarza...

KIEDY Co KIEDY goze Co goze? KIEDY

Table with dates: SOBOTA 22, NIEDZIELA 23, STYCZNIĄ, STYCZNIĄ

TEATRY

Sobota Słowackiego 19.15 Niewolnik Kark, Miniatura (pl. św. Duchy) 20...

Niedziela

Słowackiego 11.00, 19.15 Niewolnik Kark, Miniatura (pl. św. Duchy) 20...

KINA

Sobota Kłów 15.45, 18.20 Oddział (USA I, 15), 22.30 Rzykanc (USA I, 18)...

Niedziela

Kijów 13, 15.45, 18, 20.15 Oddział Uciecha 10, 12, 16, 18, 20 Tredowata...

DIYURY

Chir. Pradnicka 35/37, Okulist. Witkowiec, Urolog Neurol. Pradnicka 35...

WYSTAWY MUZEA

Sobota - Niedziela Wawel - komnaty (sob. niedz. 10-15), Wawel zaginiony (sob. niedz. 10-15.30)...

APTEKI

Sobota - Niedziela Rynek Gł. 42, pl. Wolności 7, Pstrawskiego 94, Nowa Huta - Centrum A.

RÓŻNE

ZOO (Łasek Wojski) od godz. 9-16, Salon rozrywk., ul. Pstrawskiego 12 (11-21)

RADIO

Sobota Program I NA FALI 1322 M Wiadomości: 16, 19, 20, 21, 22, 23, 0.01, 1, 2, 3, 4, 5

Program III

Wiadomości: 17, 19.30, 22, 17.05 Muzyka: poczta UKF, 17.40 Pani w sukience...

Program IV

I AUDYCJE LOKALNE ROZGŁOSNI KRAKOWSKIEJ UKF 68.75 MHz 16.40 Wiadomości znad Wisły i...

Sobota I

15.30 Program dnia, 15.35 Telew. informator wydawniczy, 15.50 Dla dzieci: Basnie mojego dzieciństwa...

Sobota II

15.50 Program dnia, 15.55 Usmiechy starego kina, ze swiata burleski, 16.40 Popołudnie podróży i przygody...

Niedziela I

8 Nowoczesność w domu i zagrodzie, 8.25 Studio sport - A. Bachleda zaprasza, 8.55 Program dnia...

Program III

Wiadomości: 6, 8.20, 14, 19.30, 22, 8.35 Co kto lubi, 9 Upiorny spadek - pow. J. Chmielewskiej...

Program IV

Wiadomości: 7, 8, 12.05, 16, 19.30, 22, 8.05 Co słychać (Kr) 8.29 Pogoda (Kr)...

Niedziela II

10.45 Program dnia, 10.50 Królowie ducha - drugi program z cyklu opera, 11.30 Teatr Komedii K. Feher...

DZIENNIK Robotniczej Spółdzielni Wydawniczej

„Prasa - Książka - Ruch” REDAGUJE KOLEGIUM: Teresa Stanisławska - redaktor naczelny, Czesław Morawiec - z-ca red. naczelnego...

Niech każdy Polak wspiera rozwój nowoczesnego rolnictwa

(Dokończenie ze str. 1)
rzęcej, a zwłaszcza odbudowa pogłowia trzody chlewnej. Konieczne jest także powiększenie produkcji mięsa wołowego, mleka, drobiu, wykorzystanie możliwości rozwoju hodowli ryb. Od tego zależy poprawa zaopatrzenia ludności w mięso i tłuszcz. Ostatnio podjęto w tych sprawach szereg słusznych decyzji. W rezultacie w hodowli trzody chlewnej zaczyna się zarysowywać powolna zmiana na lepsze.

◆ Kolejny problem to zaopatrzenie rolnictwa w środki produkcji. W 5-letnim planie rozwoju kraju przewidziano znacznie większe nakłady na rolnictwo i gospodarkę żywnościową.

◆ Należy zwiększać odpowiedzialność wszystkich ogniw administracji państwowej i gospodarczej za wykonywanie zobowiązań wobec rolnictwa, za właściwy przebieg wszystkich związanych z tym inwestycji, za pełną i terminową realizację dostaw środków produkcji i materiałów budowlanych.

◆ Łożymy ogromne środki na rozwój przemysłu spożywczego. Ale na tej drodze nie załatwimy

wszystkich spraw. Powstaje szerokie pole dla inicjatywy terenu, dla tworzenia jak najbliższej producenta niewielkich zakładów przetwórczych. Miałoby to duże znaczenie dla gospodarki żywnościowej.

◆ Nieodłączną cechą polityki rolnej naszej partii jest troska o poprawę warunków pracy i bytu rolników. Względy społeczno-ekonomiczne pozwalają, a względy ludzkie wręcz nakazują, utworzenie społecznego systemu zabezpieczenia emerytalnego rolników. Będzie to historyczny postęp w urzeczywistnianiu zasad sprawiedliwości społecznej i ogromnej wagi krok naprzód w kierunku zmniejszenia różnic między miastem i wsią.

Rozpatrzyliśmy w Dziale Politycznym wstępne założenia takiego systemu. Dojrzały warunki materialne, by zgodnie z za-

sadami socjalizmu zapewnić prawo do emerytury dla wszystkich rolników, którzy kontraktują i sprzedają produkcję państwu, posiadają określony staż pracy w rolnictwie, osiągną wymagany wiek oraz prześlą swoje gospodarstwo następcom w dobrym stanie. Podobnie jak w ramach powszechnego systemu emerytalnego, określonymi świadczeniami objęci być powinni również członkowie rodziny rencisty. Sądzę, że wysokość emerytury rolników uzależniona być powinna od wielkości produkcji dostarczonej i sprzedanej w uśrednionych punktach skupu. Emerytura powinna być, moim zdaniem, obliczana od przeciętnej wartości rocznego skupu z danego gospodarstwa rolnego w okresie ostatnich 5 lat. Wypłacana byłaby ona ze specjalnie powołanego funduszu emerytalnego rolników. Fundusz

ten powstałby z ustalonych przepisami składek rolników i byłby uzupełniany dotacją państwa. Naliczanie funduszu należałoby rozpocząć od 1 stycznia 1977 r., tak, by w 1980 r. powstały warunki do powszechnej realizacji prawa do emerytury przez rolników, którzy nabyli odpowiednie uprawnienia. Nie proponujemy podejmowania dziś ostatecznej decyzji w tej sprawie. Stosownie będzie projekt systemu emerytalnego dla rolników poddać pod konsultację wsi.

◆ Zadania stojące przed rolnictwem wymagają aktywności wszystkich ogniw samorządu wiejskiego, a przede wszystkim gminnych rad narodowych. Obowiązkiem administracji, służby rolnej i wszystkich organizacji świadczących usługi produkcyjne dla wsi jest pomagać rolnikom. Ogromna większość tych instytucji pracuje dobrze i cie-

szy się uznaniem chłopów. Nie można jednak przejść do porządku nad dość jeszcze licznymi i w wielu przypadkach uzasadnionymi skargami na biurokracizm i lekceważące traktowanie rolników ze strony ludzi powołanych do niesienia im pomocy.

◆ Od wsi polskiej, od każdego rolnika oczekujemy wykorzystania wszystkich możliwości zwiększenia produkcji i dostarczenia jej krajowi za pośrednictwem państwowego systemu kontraktacji i skupu. Widzimy w tym podstawowy obowiązek, główną obywatelską powinność rolników. Równocześnie socjalistyczny przemysł, handel oraz właściwe instytucje i władze państwowe uważać powinny za swój nienaruszalny obowiązek wypełnienie wszystkich zobowiązań wobec rolnictwa.

W zakończeniu I sekretarz KC PZPR powiedział m. in.: Apelu-

jemy do Was — rolników gospodarujących indywidualnie, spółdzielców i pracowników państwowych gospodarstw rolnych, pracowników wszystkich służb rolnych — o zwiększenie wysiłków w celu zapewnienia wydatnego wzrostu produkcji rolnej. W Waszych rękach jest sprawa zaopatrzenia w żywność całego społeczeństwa. Zwracam się do twórców postępu naukowego i technicznego w rolnictwie; liczymy na Wasz wkład do wielkiego ogólnonarodowego programu rozwoju nowoczesnej, odpowiadającej potrzebom socjalistycznego społeczeństwa gospodarki żywnościowej. Zwracam się również do robotników, inżynierów, techników wytwarzających środki produkcji dla rolnictwa z apelem o zwiększenie produkcji maszyn rolniczych, nawozów, środków chemicznych i materiałów budowlanych, o zapewnienie ich nowoczesności i wysokiej jakości.

Niech każdy Polak swoją postawą i swoją pracą wspiera rozwój nowoczesnego, wydajnego rolnictwa. Leży to w żywotnym interesie naszego kraju, naszego narodu, wszystkich ludzi pracy miast i wsi.

PP POLMOZBYT
w Rzeszowie
ogłasza konkurs
na obsadzenie następujących stanowisk w Stacji Obsługi Nr 9 w Bochni, ul. Brzeska 40:

- MISTRZA Stacji Obsługi
- KONTROLERA Stacji Obsługi

Osoby ubiegające się o powyższe stanowiska winny posiadać wykształcenie techniczne oraz kilkuletnią praktykę w tym zawodzie.

- MAGAZYNIERA Stacji Obsługi.

Przedsiębiorstwo oferuje atrakcyjne wynagrodzenie, wg systemu prowizyjnego.

Bliższych informacji udziela kierownik Stacji Obsługi Nr 9 w Bochni.

Oferty należy składać w terminie do 31 stycznia 1977 roku, w Dziale Spraw Pracowniczych Przedsiębiorstwa w Rzeszowie, ul. Lwowska 6, II piętro, pokój 212 — z dopiskiem na kopercie „konkurs”.

K-332/a

Praca

OPIEKUNKE dochodząca do 10-miesięcznego chłopczyka — zaraz. Referencje konieczne. Warunki bardzo dobre. Telefon 753-20, godz. 14-19. 2010-g

PANIA dochodząca do półrocznej dziewczynki, na dobrych warunkach — przyjmie. — Dreśnik, 15 Grudnia 5/12. 1865-g

DOCHODZĄCA w godz. 12-16, do starszej osoby, przyjmie. Kraków, ul. Piłarska 3/4. 1945-g

PANI, która zapiekuje się 2-letnią dziewczynką — proszona o telefon — nr 347-18, w godz. 17-20. 1537-g

Nauka

KURSY „GOSPODNIKA” dla osób świadczących usługi turystyczne w pensjonatach, zajazdach, kwaterach prywatnych — organizuje Zakład Doskonalenia Zawodowego. Wpisy: Kraków, ul. DIETLA 38, telefon nr 639-41. K-9623

KURSY SPAWANIA elektrycznego i gazowego. **PALACZY** c. o., oraz kotłów wysokopiętnych — organizuje Zakład Doskonalenia Zawodowego. Wpisy: Kraków, ul. DIETLA 38, telefon nr 639-41. K-9609

KURSY KROJU I SZYCIA oraz **DZIEWIARSTWA MASZYNOWEGO** organizuje Zakład Doskonalenia Zawodowego. Wpisy: Kraków, ul. DIETLA 38, telefon nr 639-41. K-9606

KURSY zaoczne (nauka w niedziele) przygotowawcze do egzaminów **CZELADNICZYCH** i **MISTRZOWSKICH** w grupach: ● mechanicznej ● elektrycznej ● budowlanej ● odzieżowej ● i skórzanej — organizuje Zakład Doskonalenia Zawodowego. Wpisy: Kraków, ul. DIETLA 38, telefon 639-41. K-9628

KURSY **SPAWANIA** elektrycznego i gazowego. **PALACZY** c. o., oraz kotłów wysokopiętnych — organizuje Zakład Doskonalenia Zawodowego. Wpisy: Kraków, ul. DIETLA 38, telefon nr 639-41. K-9609

KURSY zaoczne (nauka w niedziele) dla kierowników zakładów gastronomicznych ● bufetowych ● magazynierów ● kelnerów — organizuje Zakład Doskonalenia Zawodowego. Wpisy: Kraków, ul. DIETLA 38, telefon 639-41. K-9634

ROSIJSKIEGO, niemieckiego uczyć metodą przypieszoną. Indywidualnie. Przygotowuję do egzaminów. Dworecka, Kraków, telefon 603-21. 1706-g

Matrymonialne

PANNA lat 25, wzrost 173 cm, wykształcenie ekonomiczne — księgowa — kulturalna, spokojna, o pogodnym usposobieniu, wierząca, posiadająca własne mieszkanie poza Krakowem, pozna, kawaliera do lat 31, wykształconego, przystojnego — o podobnych cechach charakteru, bez nałogów. Dyskrecja zapewniona. Cel matrymonialny. — Fotooferty: „Prasa” — Kraków, Wisłna 2 — dla nr 1557.

Kupno

OBRAZ Wojciecha Kossaka, innego wybitnego malarza koni, chętnie większy rozmiar. Kupię. Oferty 1984 „Prasa” — Kraków, Wisłna 2.

OBRAZY, rzeźbę, inne antyki — kupię. Oferty 1005 „Prasa” — Kraków, Wisłna 2.

TRABANT nowy, kupię. Oferty 1768 „Prasa”, Kraków, Wisłna 2.

KSIAŻKI o Tarzanie, powieściopisarza Burroughs Edgara — kupię. — Oferty 1891 „Prasa” — Kraków, Wisłna 2.

SKODA S-100, w dobrym stanie, kupię. — Telefon 702-43. 1904-g

Spzedaż

STOLARKE budowlaną — nietypową, materiały rozbiórkowe, meble biurowe wysortowane — sprzeda Zrzeszenie Właścicieli Nieruchomości — Kraków, ul. Szpitalna 18. K-507

PIERŚCIONEK z brylantem. Oferty 2069 „Prasa”, Kraków, Wisłna 2.

NOWY piec kuchenny 6-zkowy sprzedam. Telefon 623-54. 1923-g

FIAT 125 p MR-75 — sprzedam, Daszyńskiego 13/16, po godzinie 18. 1631-g

KOZUCH damski, rozmiar 44-46, sprzedam. — Telefon 707-72. 1584-g

SYBENA 105 — nowa kareseria, nieuzbrojona — piękny kolor, sprzedam. Oferty 2379 „Prasa” Kraków, Wisłna 2.

VOLKSWAGEN 1600, rok 1971, sprzedam. — Kraków, ul. Jaremy 25/101. 1848-g

TRABANT 601 — sprzedam. Telefon 393-16, po godzinie 19. 1708-g

FIAT 125 p combi i kożuch męski, rozmiar 48-50 — sprzedam. — Oferty 1659 „Prasa” Kraków, Wisłna 2

DAMSKIE czarne karakulu, na średnią osobę, sprzedam okazynie. Oferty 2004 „Prasa”, Kraków, Wisłna 2.

SYBENA — fabrycznie nowy — sprzedam. Telefon 447-60 wewn. 137, w godzinach 17-18. 1510-g

Lokale

PRZYJME panią pracującą na mieszkanie. — Kraków, ul. Kryniczna 12. 1656-g

KUPIE mieszkanie własnościowe. — Oferty 1898 „Prasa” Kraków, Wisłna 2.

WYNAJME pokój studentki. Floriańska 19/12 d, III piętro, oficyjna. 2024-g

KATOWICE — centrum! Mieszkanie 2-pokojowe, komfortowe, telefon, zamknięcie na podobne w Krakowie. — Oferty 1229 „Prasa” Kraków, Wisłna 2.

KUPIE mieszkanie własnościowe M-2 lub M-3. Oferty 1693 „Prasa” Kraków, Wisłna 2.

KAWALER poszukuje zaraz niekrepującego pokoju, najchętniej w dzielnicy Podgórze. — Oferty 1918 „Prasa” Kraków, Wisłna 2.

Nieruchomości

SPRZEDAM dom drewniany z ogrodem w Radziszowie 114. Aniela Myśliwiec. 1640-g

Zguby

ROGALSKI Marek, Kraków, Syrakomii 3, zgubił indeks i legitymację studentką nr 37290 — wydana przez UJ. 2043-g

Różne

GARAŻ na os. Zielonym zamienie, najchętniej os. Ogrodowe. Na Skarpie, Wandy, Centrum A. Telefon 497-57. 2023-g

WYPOŻYCZAM piękne suknie ślubne, kapelusze, welony suknie dla druhen i do ślubów cywilnych, kolorowe. Koldanowa, Kraków, Topolowa 52. 1661-g

ZABEZPIECZ samochód przed korozją! Usługi w zakresie konserwacji wykonuje zakład Janiny Marcinek, Mogiła, os. Lesisko, ul. Zagłoby 28. 1771-g

KOMENDA KRAKOWSKA OCHOTNICZYCH HUF-CÓW PRACY wspólnie z **KRAKOWSKIM PRZEDSIĘBIORSTWEM ROBÓT ELEWACYJNO-BUDOWLANYCH** organizują

OCHOTNICZY HUFIEC PRACY dochodzący — roczny — dla młodocianych

Młodzież, w wieku 16-18 lat, chętna do pracy w zawodzie:

- LASTRIKARZA-FLIZIARZA
- MALARZA
- CIEŚLI
- MURARZA

proszona jest o zgłaszanie się w Dziale Spraw Osobowych i Szkolenia Krakowskiego Przedsiębiorstwa Robót Elewacyjno-Budowlanych — w Krakowie, plac Bohaterów Getta 11, pokój 1012.

Zapewnia się:

- ukończenie szkoły podstawowej w jednorocznym systemie
- naukę — przyuczenie w zawodzie
- inne świadczenia przysługujące pracownikom, zgodnie z Kodeksem Pracy i Układem Zbiorczym Pracy w budownictwie.

Zgłaszając się do hufca należy zabrać ze sobą:

- ◆ wyciąg aktu urodzenia (do wglądu)
- ◆ świadectwo z ostatniej ukończonej klasy szkolnej
- ◆ dwie fotografie
- ◆ zaświadczenie lekarskie o stanie zdrowia, stwierdzające przydatność do nauki zawodu
- ◆ pisemną zgodę rodziców.

MŁODZI KOLEDZY — nie zwlekajcie — ilość miejsc ograniczona! — Przed Wami szansa zdobycia wysoko cenionego zawodu!

K-487

Uwaga

ODBIORCY GAZU w Krakowie!

Górnośląskie Zakłady Gazownictwa — Zakład Gazowniczy Kraków uprzejmie zawiadamia PT Odbiorców, że z dniem 24 stycznia br. przystępuje do zmiany gazu w rejonie zamkniętym ulicami: Wieniawskiego, Bosaków, część Gdańskiej, Ptasia, Kanonierów i Skalmierza.

Adaptacja przyborów gazowych będzie wykonana od dnia 25 do 29 stycznia 1977 r., zgodnie z indywidualnymi zawiadomieniami doręczonymi PT Odbiorcom na tym terenie.

Prosi się uprzejmie PT Odbiorców o przestrzeganie zasad podanych w indywidualnych zawiadomieniach dotyczących użytkowania przyborów gazowych, począwszy od 24 stycznia, a w szczególności zabrania się użytkowania pieców kapielowych i term do czasu dostosowania ich do spalania gazu ziemnego.

Informuje się równocześnie Odbiorców domowych, że tylko sprawne przybory gazowe będą dostosowane bezpłatnie, natomiast przybory niesprawne (w których nie można zdjąć palników), użytkownik musi doprowadzić do pełnej sprawności na swój koszt.

W związku z pracami związanymi z zmianą gazu, nastąpi przerwa w jego dostawie oraz zakłócenia w odbiorze w dniu 24 stycznia, w godz. 8-14.

Prosi się więc PT Odbiorców o wyłączenie wszystkich odborników gazu w dniu 24 stycznia oraz pozamykanie kurków na instalacji przed przyborami.

W sprawach wymagających interwencji PT odbiorcy proszeni są o zwracanie się do bazy terenowej (barakowozów), znajdujących się przy ul. Miechowitz nr 19 (przy kotłowni), ewentualnie telefonicznie pod nr telefonu 720-44-45, wewn. 34.

K-462

FOTO... FOTO... FOTO...

ZDJĘCIA NA POCZEKANIU w kabine automatycznej angielskiej firmy „PHOTO-ME” 4 zdjęcia czarno-białe w 4 minuty! Cena 15 złotych

Zapraszamy do naszego zakładu w Krakowie, ul. Stradom 15 czynnego w godzinach 10-18, w soboty 10-16.

Zdjęcia na oczekaniu — to również miła pamiątka dla dzieci, młodzieży i dorosłych.

Wojewódzka Usługowa Spółdzielnia Pracy Oddział Usług Fotograficznych „FOTOS”



KRAKOWSKO-GDAŃSKIE POJEDYNKI pod kosztami w I lidze

KOLEJNA seria mistrzowskich rozgrywek w I lidze koszykarek i koszykarzy przyniesie m. in. pojedynki krakowsko-gdańskie. Koszykarki Wisły podejmować będą w swojej hali zespół Spójni, „Wawelskie Smoki” natomiast wystąpią w hali Wybrzeża, przeciwko drużynie Jurkiewicza.

Krakowskie mecze koszykarek zapowiadają się interesująco, Spójnia to bowiem jedna z czołowych drużyn ekstraklasy, mająca w swych szeregach kilka dobrych zawodniczek; jedyną zagraniczną koszykarkę występującą w polskiej ekstraklasie — Malfois oraz Gorzelaną, Bogdańską, Cichońską, Zagórską. W sumie jest to z pewnością dobra piątka koszykarek, która stała na wyrównanej walce z mistrzyniami Polski. Jesienne mecze, pierwszej rundy, w Gdańsku przyniosły wiślaczkom dwa zwycięstwa, z tym, że pierwszy mecz wygrały krakowianki po dramatycznej walce, różnicą zaledwie jednego kosza, 78:76, w drugim odnosząc już przekonujące zwycięstwo 79:61. Świetne partie rozegrała wówczas Bereniaków-

na, strzelając w dwóch meczach 51 punktów.

Faworytkami spotkań są krakowianki, lider tabeli, które zmierzają do zdobycia po raz jedenasty mistrzowskiego tytułu.

W pozostałych meczach tej serii I ligi kobiet grać będą: Polonia — AZS Warszawa, Stomil — Lech, Olimpia — Wiśniowicz Białystok i AZS Poznań — LKS. Pojedynki poznanierek z LKS-em są najważniejszymi meczami tej serii, walcząc będą bowiem aktualnie druga i trzecia drużyna tabeli. Jeśli AZS wygra dwa mecze, wyprzedziłyby LKS przyszlabyby się wiślaczkom.

Koszykarze Wisły stają przed bardzo trudnym zadaniem. Wygrać z Wybrzeżem w Gdańsku, to sztuka nie lada, zwłaszcza, że as atutowy zespołu — Edward Jurkiewicz znajduje się ostatnio w wysokiej formie strzeleckiej (w Wałbrzychu uzyskał w dwóch meczach 70 pkt.). W pierwszej rundzie, krakowianie wygrali dwa mecze z Wybrzeżem 114:100 i 86:83. Jak będzie tym razem? Porażka krakowian, choćby jedna, przy założeniu, że Śląsk wygra w Łodzi dwa mecze, zwiększyłaby bardzo poważnie szanse wrocławian na zdobycie mistrzowskiego tytułu. Poza meczami w Gdańsku i w Łodzi grać będą: Polonia — Start, Resovia — Lech, Lublinianka — Spójnia, Gwardia — Górnik. (lang)

Pod kosztami II ligi

KOSZYKARZE II ligi, po inauguracyjnym drugą część rozgrywek turnieju, przystępują do gier systemem podwójnych (sobotnio-niedzielnich) meczy. Przewadząca w tabeli grupy „A” krakowska Korona jedzie do stolicy na spotkanie z Legią. Krakowianie wypadli w turnieju bardzo dobrze, odnosząc zwycięstwa we wszystkich rozegranych meczach, pokonali także Legię, więc mamy nadzieję, że

dział lub jutro także zdołają uzyskać punkty w jednym ze spotkań. AZS jedzie do Stalowej Woli i trudno mu będzie wygrać ze Stalą.

Z trzech krakowskich II-ligowych zespołów koszykarek, zobaczymy w Krakowie dwa: Hutnik gra z AZS Pruszków i winien zdobyć komplet punktów, AZS podejmuje Stal ze Stalowej Woli i jeśli zdoła wygrać które ze spotkań byłoby to duży sukces akademickiej. Trzeci nasz zespół — Korona jedzie do łódzkiego Widzewa i nie jest bez szans na zdobycie punktów, choć ostatnio zaprezentowała bardzo słabą formę. (l)

Szerokie plany krakowskiej WFS

POD przewodnictwem prezesa WFS — A. JASIŃSKIEGO obradowali wczoraj w sali Korony działacze i trenerzy sportu krakowskiego podsumowując ubiegły rok pracy, ustalając plany na przyszłość. W obradach uczestniczyli m. in. przewodniczący WKPP przy KK PZPR — ST. GACIARZ i I sekretarz KD PZPR w Podgórzu — A. KAWALEC, a referat obrazujący dorobek sportu krakowskiego w 1976 r. oraz omawiający plan przyszłościowych działań przedstawił wiceprezes WFS — S. CIĘSZKI.

Miniony rok przyniósł sportowi krakowskiemu sporo sukcesów, w tym wspomnieć medale olimpijskie piłkarzy i szczypiornistów, w których to drużynach występowała krakowianka, czy też mistrzostwa Europy, mistrzostwa krajowe, wielkie turnieje międzynarodowe w których sukcesy święcili reprezentanci naszego miasta. Ale poza

LAUSCHA. W drugim konkursie skoków „tradycyjnego „Turnieju Przyjaźni” zwyciężył M. Weber (NRD) — 248,8 pkt przed Czechosłowakami: J. Tanczosem — 239,4 i L. Skoda — 239,1. Najlepszy z Polaków St. Bobak, był 6 — 237,0. Po dwóch konkursach prowadzi Skoda, a Bobak jest 5.

PARYZ. W meczu tenisowym o Puchar króla szwedzkiego Francja pokonała Polskę 3:0.

Telegraficznie

LUBLIN. Podczas turnieju finału „A” w siatkówce mężczyzn Awia wygrała z Gwardią Wrocław 3:1, a Płomień z Resovią 3:1.

KATOWICE. Zawodnik AZS-u W-wa, Wojciechowski, zwyciężył w turnieju klasyfikacyjnym „A” we florecie.

DORTMUND. W pierwszym ćwierćfinałowym meczu o PE w piłce ręcznej VFL Gummerbach pokonał wrocławski Śląsk 16:14 (8:8).

Szczypiornistki Cracovii trenują w Limanowej

ZA NIEPEŁNĄ miesiąc rozpoczynają się rozgrywki II rundy ekstraklasy piłki ręcznej kobiet, w których startuje także zespół Cracovii, Biało-czerwone przebywają obecnie na zgrupowaniu w Limanowej, przechodząc cykl treningów kondycyjno-technicznych. Trenuje 13 zawodniczek — MICHAŁOWSKA, LANKAMER, WĘGRZYN, KAPUŚCIŃSKA, ADAMCZYK, JĘDRZEJCZYK, HAJDUK, DUDA, WNEK, KACZMARCZYK, KOTARBA, E. KOCHAN, SIODŁAK, w przyszłym tygodniu dojadą na zgrupowanie DZIEKTARZ, KROMER, M. KOCHAN.

Trener E. Surdyka ma jednak spore kłopoty kadrowe. Siódniak już wyjechała do Limanowej, gdyż została powołana do reprezentacji Polski juniorek i z zespołem klubowym spotka się dopiero 18 lutego w Gdańsku, gdzie Cracovia grać będzie pierwsze mecze ligowe II rundy. Jaśkowiec nie mogła wyjechać do Limanowej, gdyż obowiązki zawodowe zmusiły ją do pozostania w Krakowie, w przyszłym tygodniu zaś jedzie na zgrupowanie kadry narodowej do Gdańska; Dziektarz, Duda, Węgrzyn, Kapuścińska, Hajduk, Lankamer nie trenują systematycznie, gdyż muszą dojeżdżać do Krakowa na egzaminy, nie pojechały wreszcie na zgrupowania Tobikowa i Rękas. Jak więc wygląda zespół jest rozbita, a przed trenerem stoi bardzo trudne zadanie właściwego przygotowania drużyny do rozgrywek ligowych.

— Jakże macie plany, po zakończeniu zgrupowania w Limanowej — pytamy kierownika zespołu mgr J. MI-STALA?

— Jeszcze w czasie trwania obozu, weźmiemy udział w trzydniowym turnieju o „Puchar wyzwolenia Śląska” w Siemianowicach, gdzie mają grać zespoły

W hokejowej ekstraklasie

W REWANŻOWYCH meczach czwartkowo-piątkowej kolejki spotkań padły wyniki: GKS Tychy — Pomorzanie 1:1, Stoczniowiec — Naprzód 9:5, LKS — Zagłębie 3:4, Polonia — Podhale 5:10, Stal — GKS Katowice 1:2, Baildon — Legia 8:3. W tabeli prowadzi Podhale — 49 pkt przed Baildonem — 40 pkt i LKS-em — 38 pkt.

Wisła spotka się z POLONIA I GWARDIA

JUTRO W HALI Wisły odbędą się zawody I ligi judo, w których gospodarze, zespół krakowskiej Wisły, podejmą drużyny Polonii Bydgoszcz i Gwardii Koszalin. Start I ligi judo odbędzie się wg zasad wprowadzonego niedawno, nowego regulaminu, w myśl którego zespoły składają się mają z 14 zawodników (7 juniorów i 7 seniorów), a walki toczyć się będą w 7 — zamiast dotychczasowych 5 — kategoriach wagowych. Nowy regulamin wprowadza również 5-minutowy czas walki nie uwzględniający żadnych przerw (czas efektywny).

Niedzielne pojedynki zapowiadają się interesująco ze względu na start kilku doskonałych judoków — zobaczymy więc brązowego medalistę olimpijskiego M. Tałaja, M. Standowicza (V miejsce na Olimpiadzie), A. Buta (V miejsce w ME juniorów — wszyscy z Gwardii) oraz wicemistrza Polski w wadze półciężkiej, R. Pujszo z Polonii, który zmierzy się z aktualnym mistrzem kraju tej kategorii, wiślakiem W. Dworczyńskim.

Trener Wisły, mgr Cz. Łaksa, ma do dyspozycji następujących zawodników, z których ustalona zostanie reprezentacyjna 14-ka: juniorzy — R. Wiącek, J. Skoczylas, A. Kamiński, W. Gawlik, A. Fila, T. Kasprzyk, M. Jazgier, St. Zborowski, J. Sufczyński, J. Kasperczyk, L. Wa-

Dokąd pójdziemy?

Dziś

KOSZYKÓWKA
Godz. 17.15 hala Wisły: Wisła — Spójnia (I liga kobiet)
Godz. 19.00 hala Hutnika: Hutnik — AZS Pruszków
Godz. 17.00 hala UJ: AZS — Stal St. Wola (II liga kobiet)
PIŁKA NOŻNA
Godz. 14.00 hala Hutnika: Turniej juniorów o „Stalową Piłkę”
TENIS STOŁOWY
Godz. 18.00 hala Wandy: Wanda — Start Włocławek (I liga kobiet)

Jutro

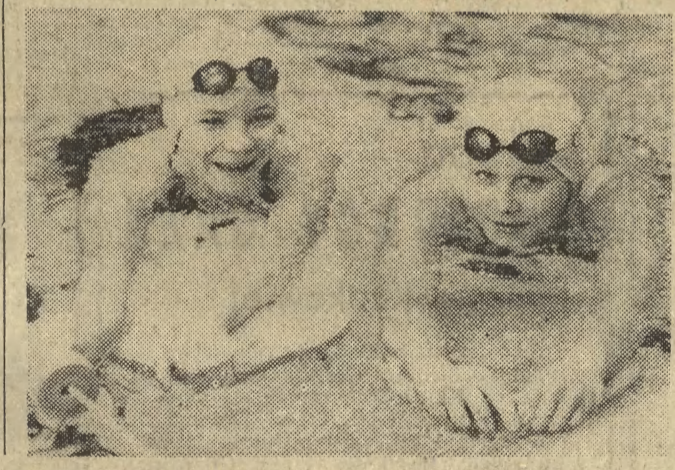
KOSZYKÓWKA
Godz. 16.30 hala Wisły: Wisła — Spójnia (I liga kobiet)
Godz. 10.00 hala Hutnika: Hutnik — AZS Pruszków
Godz. 10.30 hala UJ: AZS — Stal St. Wola (II liga kobiet)
PIŁKA NOŻNA
Godz. 10.00 boisko Juwenii: Juwenia — Zwierzyniecki „Mecz Wyzwolenia”
Godz. 11.30 hala Hutnika: Turniej juniorów o „Stalową Piłkę”
TENIS STOŁOWY
Godz. 9.00 hala Wandy: Wanda — Start Włocławek (I liga kobiet)
JUDO
Godz. 10.00 hala Wisły: Turniej I ligi
BILARD
Godz. 18.00 Rynek Gł. 10/I p.: XX mistrzostwa ekstraklasy bilardowej

MALY LOTEK PŁACI: W I losowaniu — za piątki po 375.478 zł; za czwórki po 1.658 zł; za trójki po 65 zł; w II losowaniu — za piątkę 697.196 zł; za czwórki po 1.544 zł; za trójki po 101 zł.
EXPRESS LOTEK PŁACI: za piątki po 386.933 zł; za czwórki po ok. 2.000 zł; za trójki po 76 zł.

Ile bramek zdobędą hokeiści Cracovii?

HOKEIŚCI Cracovii wyjeżdżają do Pszowa gdzie spotkają się z zespołem miejscowego Górnika. Gospodarze ustępują krakowianom o kilka klas i sobotnio-niedzielne mecze zapowiadają się jako pojedynki na jedną bramkę. Górnicy z Pszowa w rozegranych dotychczas 18 spotkaniach nie odnieśli ani jednego zwycięstwa i z zerowym kontem punktowym zajmują ostatnią lokatę w tabeli, stracili natomiast aż 221 bramek strzelając przeciwnikom zaledwie 33. Cracovia jest liderem tabeli, ma 33 punkty i imponujący bilans bramkowy 150:42. W I rundzie Cracovia wygrała 15:0 i 13:1. W tej sytuacji jedyną zagadką obu spotkań jest ilość bramek jaką zdobędą zawodnicy Cracovii.

Z pozostałych spotkań w II lidze (grupa południowa) najciekawiej zapowiadają się mecze krynickiego KTH z Górnikiem Jastrzębie, ponadto grają: wrocławski Dolmel z bytomską Polonią i Chemik Kędzierzyn z Odrą Opole. (wd)



Krystyna potrzęsła głową. — Nie mogę. Boję się, żeby czegoś nie popsuć. Kiedys ci opowie. Nie teraz.

— Jak chcesz. W każdym razie widzę, że powoli zaczynasz się wycofywać z pozycji materialistycznych.

Krystyna wyjęła z torby paczkę papierosów i zapaliła.

— To nie są takie proste sprawy, Aniu. Nie życze ci, żebyś kiedykolwiek znalazła się w takiej sytuacji jak ja w tej chwili, ale bywają w życiu momenty, kiedy wszystkie materialistyczne światopoglądy biorą w łeb i pozostaje tylko wiara w cud. Dałam także na mszę świętą, jeżeli cię to interesuje.

Anna w milczeniu mieszała kawę łyżeczką, nie zauważając że nie wysypała cukru. Wreszcie powiedziała cichym, spokojnym głosem.

— Rozumiem cię. Nie wiem, czy nawet ja nie zachowałabym się tak samo. W pewnych sytuacjach człowiek nie chce zaniedbać absolutnie niczego. To tak jak ze sławnym zakładem Pascala.

— Więc jak radzisz z Pawłem? — spytała Krystyna.

— Pomówię z nim. Chyba będzie najlepiej, jeżeli powie profesorowi, że tu chodzi o kogoś bardzo bliskiego, albo może lepiej, że ten przypadek specjalnie go interesuje i że chciałby być obecny przy operacji. Myślę, że to da się jakoś załatwić.

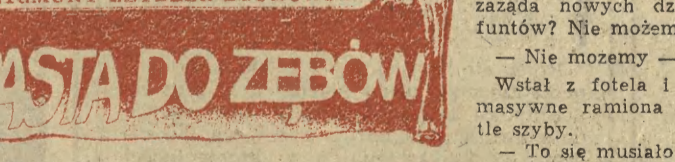
Krystyna uśmiechnęła się z widocznym wysiłkiem. — Dziękuję ci, Aniu.

Zapaliły i wyszły z kawiarni. Pożegnały się na rogu Świętokrzyskiej.

— Trzymaj się, Krystyna — powiedziała Anna. — Wszystko będzie dobrze. Zobacysz.

W posępnym nastroju wracała do domu. „Może trzeba jej było zaproponować, żeby u nas zanocewała” — myślała niespokojnie. Zaraz jednak doszła do wniosku, że to nie miałyby sensu. W takich chwilach człowiek sam musi sobie radzić. Obecność innych ludzi,

ZYGMUNT ZEYDLER-ZBOROWSKI



choćby najczulszych, może tylko osłabić odporność psychiczną, może przeszkadzać.

Paweł był w domu. Ucieszył się, że wcześniej wrócił. Wspólnymi siłami zakręcał się koło kolacji i niebawem siedzieli przy wiosennie wyglądającym stole: twardość, jak na twardo, salata, szczypiorek.

Urządzili, że po kolacji wybiorą się na spacer na Stare Miasto, ot tak, żeby trochę połączyć, zajrzeć do jakiejś kawiarenki.

Kiedy skończyła zmywać, zadzwonił telefon.

— To do ciebie — powiedział Paweł.

Od razu poznała głos Władka.

— Pułkownik prosi, żebyś natychmiast przyjechała do komendy. Jakaś bardzo ważna sprawa.

Odłożyła słuchawkę i bezradnie spojrzała na Pawła.

— Nie gniewaj się.

— Nie gniewaj się.

gdybym nawet gdzieś ukradł te pieniądze, to jakąż mam gwarancję, że ta kobieta po jakimś czasie nie zażąda nowych dziesięciu tysięcy dolarów, a może funtów? Nie możemy żyć w ciągłym zagrożeniu.

— Nie możemy — powtórzyła.

Wstał z fotela i podszedł do okna. Jego szerokie, masywne ramiona rysowały się potężną sylwetką na tle szyby.

— To się musiało tak skończyć.

— Robisz mi wymówki? — spytała.

Nie odwracając się potrzęsła głową.

— Nigdy nikomu nie robię wymówek, jeżeli chodzi o moje własne czyny. Ja i tylko ja jestem odpowiedzialny za to, co robię. Chciałbym jednak, żebyś sobie nałżyście uświadomiła fakt, że ty w tej aferze tkwisz po uszy.

— Grozisz mi?

— Nie. Lubię tylko, kiedy moi partnerzy czy też partnerki dokładnie zdają sobie sprawę z sytuacji. To pozwala uniknąć bardzo wielu przykrości i niepotrzebnych nieporozumień.

— Czy sądzisz, że ja sobie nie zdaję sprawy?

— Sądzę, że doskonale zdajesz sobie sprawę. Ja tylko tak, na wszelki wypadek.

— Jak masz zamiar to zrealizować?

— Bez żadnego ryzyka.

— Łatwo powiedzieć. Odwrócił się od okna i spojrzął na nią badawczo.

— Boisz się?

— Nie sądzę. Chciałabym tylko wiedzieć, jak ty sobie to wyobrażasz.

— Mam konkretny plan i ty mi pomożesz w jego realizacji.

— Ja? Na mnie nie licz.

— Właśnie liczę na ciebie. Nie zapomnij, że jesteśmy współpracownikami i że w tej sytuacji nie ma odwrotu.

(Ciąg dalszy nastąpi) (9)