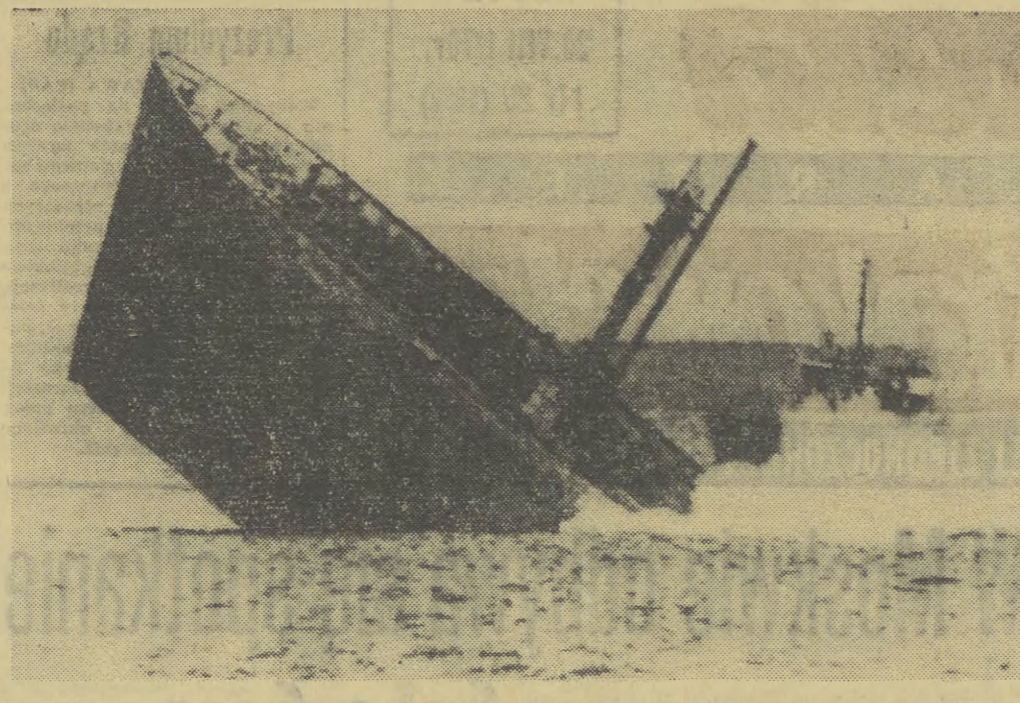


Sensacyjny raport EWG

Amerykańskie inwestycje za europejskie pieniądze

BRUKSELA (PAP) Ani jednego dolara w walucie amerykańskiej nie wydał koncern „General Motors” podczas swej 20-letniej działalności inwestycyjnej w krajach EWG. Do takiego wniosku doszli eksperci wspólnoty, badając skutki gospodarczej ekspansji Stanów Zjednoczonych w Europie. Wartość inwestycji amerykańskich w krajach EWG przekroczyła 30 miliardów dolarów, wzrastając tylko w latach 1958—66 przeszło trzykrotnie, zaś od początku roku bieżącego — o 25 proc. w porównaniu z rokiem ub. Ponad 80 proc. wielkich firm amerykańskich ma swoje filie i fabryki w Europie. Większość z nich powstała za pieniądze pożyczone w europejskich bankach i zebrane od europejskich akcjonariuszy, bądź drogą wykupu majątków miejscowych przedsiębiorstw. Zyski natomiast przekazywane są niemal w całości do Stanów Zjednoczonych.

resom Europy polityka trudna zwiastuje rozwój wymiany z „krajami, w których handel zagraniczny został upaństwowiony”, a więc przede wszystkim z krajami socjalistycznymi. Te znane na ogół fakty, dotyczące amerykańskiej ekspansji gospodarczej w Europie, przedstawione zostały po raz pierwszy oficjalnie i z tak ostrym komentarzem. Po opublikowaniu tych materiałów przez środowiska prasy belgijskiej pt. „Raport komisji EWG”, doszło do charakterystycznego incydentu. Rzecznik prasowy EWG pospieszył z wyjaśnieniem, że nie jest to „raport komisji”, gdyż taki jeszcze nie istnieje, lecz jedynie seria ekspertyz. Bada one jednak wykorzystane — oświadczył rzecznik EWG — w przygotowywanym obecnie memorandum o polityce przemysłowej krajów członkowskich wspólnoty.



Mimo głosów krytyki i potępienia z całego świata Amerykanie zapili 18 bm. statek na pokładzie którego znajdowało się 66 ton gazu paralizującego system nerwowy. Na zdjęciu: chwila zatopienia statku w odległości 150 mil od wysp Bahama. CAF — UPI

W sprawie wydatków na cele oświatowe Senat USA odrzucił poprawkę Nixona

WASZINGTON (PAP) We wtorek 77 głosami przeciwko 16 Senat amerykański odrzucił poprawkę prezydenta Nixona do projektu ustawy w sprawie wydatków na cele oświatowe. Jak wiadomo, prezydent Nixon domagał się ograniczenia wydatków na te cele o pół miliarda dolarów, tłumacząc swe stanowisko sytuacją gospodarczą kraju. Zatwierdzonego projektu ustawy przewiduje więc wydatkowanie na oświatę 4,4 miliarda dolarów. Poprawka Nixona w całości została odrzucona przez Izbę Reprezentantów. Decyzja Kongresu o zatwierdzeniu wbrew stanowisku rządu projektu ustawy o wydatkach na cele oświatowe, to nowa porażka prezydenta Nixona. Już drugi raz w ciągu 19 miesięcy administracji Nixona Kongres przeciwstawił się stanowisku rządu w sprawach wydatków na ważne dziedziny życia wewnętrznego kraju. Po raz pierwszy odrzu-

Popłoch w kinach londyńskich

LONDYN (PAP) 39 kin londyńskich całkowicie opustoszało w środę wieczorem w związku z groźbą zamachu bombowego. Policie po otrzymaniu anonimowego telefonu ostrzegawczego policja natychmiast ewakuowała sale projekcyjne. 25 tysięcy widzów musiało tego wieczora zrezygnować z seansów filmowych. Do kin wkroczyły setki policjantów w poszukiwaniu ukrytej bomby. Jednakże ich wysiłki nie przyniosły żadnych rezultatów. W ostatnich dniach w centrum Londynu nastąpiły dwie eksplozje ładunków wybuchowych — jedna przed kinem hiszpańskich linii lotniczych „Iberia”, a druga przed kinem na Soho. Do tej pory policja nie zdołała jednak ustalić przyczyn zamachów, ani wykryć ich sprawców.

Zbrodnicza operacja której groźne następstwa trudno przewidzieć

WASZINGTON, MOSKWA (PAP) Zrealizowana we wtorek decyzja Pentagonu o zatopieniu w wodach Atlantyku pojemników z gazem trującym, w dalszym ciągu jest krytykowana i potępiana na świecie. Wiceprzewodniczący Akademii Nauk Medycznych ZSRR, W. Kowanow w wywiadzie udzielonym korespondentowi „Pravdy” stwierdził, że „uczni radzieccy zdecydowanie protestują przeciwko zbrodnicznej operacji Pentagonu, której groźne następstwa trudno przewidzieć”. Komentując operację Pentagonu w sprawie zatopienia w wodach Atlantyku pojemników z ga-

Dochożenia w sprawie zatonięcia promu na Morzu Karaibskim

W Charlestown na karaibskiej wyspie Nevis toczy się obecnie dochodzenie w sprawie niedawnego zatonięcia na Morzu Karaibskim promu „Christena” z ponad 200 pasażerami na pokładzie. We wtorek przed specjalną komisją, powołaną przez rząd Anglii składaną z Charlesa Moore — mechanika z „Christeny”, który jako jeden z nielicznych ludzi zdołał się uratować po zatonięciu promu. Jak wiadomo, „Christena” zatoniła 1 sierpnia z powodu przeladowania, płynąc na wyspę St. Kitts.

Ważniejszy — sprzęt zbrojny

(DOKONCZENIE ZE STR. 1) kowskim. Młodzież tamtejsza nie tylko pomagała i pomaga w koszeniu zbrojnym, ale również pracuje przy nowocześniejszym i ominięciu. W powiecie nowotarskim w Ochotnicy Górnej 30 członków ZMW pracowało społecznie 600 godzin przy remoncie drogi. Również w Ochotnicy Dolnej pracowało 600 godzin przy sprzące zbrojnym. W pow. żywieckim młodzież w Cieliczu zorganizowała 5 brygad, które pomagają przy żniwach najbardziej potrzebującym. W dalszym ciągu, zaraz po omiatach, trwa dostawa zbrojnych. Najwięcej zbrojny dostarczyli dotychczas rolnicy powiatów: miechowski, dąbrowski, olkuski, proszowicki, tarnowski, a także bocheński. Trwał również dostawy rzepaku, którego do dnia 15. VIII. br. skupiono prawie 3.700 ton. Planuje się, że w br. rolnicy dołączą ponad 5.500 ton tego ziarna. W powiatkach miechowski i olkuski chłopi przystąpili do siewu rzepaku. W bieżącym roku PZZ i WZGS zakontraktowały ponad 4.500 ha tej rośliny. (cm)

Najważniejszy — sprzęt zbrojny

W Stanach Zjednoczonych także nie ustają protesty przeciwko posunięciu Pentagonu. Członek Izby Reprezentantów Richard McCarty wystosował list do prezydenta Nixona, w którym domaga się całkowitego zakazu użycia broni chemicznej. zdemobilizowany. Powrócił do Liverpoolu, ożenił się i mieszkał tam do 1947 roku. W 1947 roku ponownie wstąpił do armii i został posłany do Niemiec. Styszał tam wiele o poszukiwaniach Bormanna. Ze zrozumiałych jednak względów milczał. Jedyną osobą, której powiedział, że zabił Bormanna była jego żona. W roku 1948 Gray został wcielony do służby wywiadowczej i posłany do Berlina. Wówczas spotkał przypadkowo kobietę, która powiedziała, iż jest byłą żoną zbrodniarza hitlerowskiego poszukiwanego za zbrodnie dokonane w Polsce — Willy Herbsta. Gray zapytał ją, czy maż jej znał Bormanna? Kobieta potwierdziła i wspominała, iż maż powiedział jej, że Bormann uciekł z Schleswig-Holstein w roku 1946. Jak wiadomo, Flensburg leży w tej prowincji. Gray wywnioskował, że Herbst musiał uzyskać informacje od organizacji „Pajak”, lecz nie znał jednak jej wyniku. W roku 1950 Gray opuścił Niemcy i udał się do Korei, gdzie kontynuował swą pracę w wywiadzie przy wojskach ONZ. Do sprawy Bormanna nie powracał do końca 1965 roku. Właśnie wtedy była mowa o amnestii dla zbrodniarzy hitlerowskich. Gray zdecydował się na podjęcie kroków mających na celu ujawnienie swojej tajemnicy.

Ważniejszy — sprzęt zbrojny

Ważniejszy — sprzęt zbrojny. (DOKONCZENIE ZE STR. 1) kowskim. Młodzież tamtejsza nie tylko pomagała i pomaga w koszeniu zbrojnym, ale również pracuje przy nowocześniejszym i ominięciu. W powiecie nowotarskim w Ochotnicy Górnej 30 członków ZMW pracowało społecznie 600 godzin przy remoncie drogi. Również w Ochotnicy Dolnej pracowało 600 godzin przy sprzące zbrojnym. W pow. żywieckim młodzież w Cieliczu zorganizowała 5 brygad, które pomagają przy żniwach najbardziej potrzebującym. W dalszym ciągu, zaraz po omiatach, trwa dostawa zbrojnych. Najwięcej zbrojny dostarczyli dotychczas rolnicy powiatów: miechowski, dąbrowski, olkuski, proszowicki, tarnowski, a także bocheński. Trwał również dostawy rzepaku, którego do dnia 15. VIII. br. skupiono prawie 3.700 ton. Planuje się, że w br. rolnicy dołączą ponad 5.500 ton tego ziarna. W powiatkach miechowski i olkuski chłopi przystąpili do siewu rzepaku. W bieżącym roku PZZ i WZGS zakontraktowały ponad 4.500 ha tej rośliny. (cm)

Ważniejszy — sprzęt zbrojny

Ważniejszy — sprzęt zbrojny. (DOKONCZENIE ZE STR. 1) kowskim. Młodzież tamtejsza nie tylko pomagała i pomaga w koszeniu zbrojnym, ale również pracuje przy nowocześniejszym i ominięciu. W powiecie nowotarskim w Ochotnicy Górnej 30 członków ZMW pracowało społecznie 600 godzin przy remoncie drogi. Również w Ochotnicy Dolnej pracowało 600 godzin przy sprzące zbrojnym. W pow. żywieckim młodzież w Cieliczu zorganizowała 5 brygad, które pomagają przy żniwach najbardziej potrzebującym. W dalszym ciągu, zaraz po omiatach, trwa dostawa zbrojnych. Najwięcej zbrojny dostarczyli dotychczas rolnicy powiatów: miechowski, dąbrowski, olkuski, proszowicki, tarnowski, a także bocheński. Trwał również dostawy rzepaku, którego do dnia 15. VIII. br. skupiono prawie 3.700 ton. Planuje się, że w br. rolnicy dołączą ponad 5.500 ton tego ziarna. W powiatkach miechowski i olkuski chłopi przystąpili do siewu rzepaku. W bieżącym roku PZZ i WZGS zakontraktowały ponad 4.500 ha tej rośliny. (cm)

Ważniejszy — sprzęt zbrojny

Ważniejszy — sprzęt zbrojny. (DOKONCZENIE ZE STR. 1) kowskim. Młodzież tamtejsza nie tylko pomagała i pomaga w koszeniu zbrojnym, ale również pracuje przy nowocześniejszym i ominięciu. W powiecie nowotarskim w Ochotnicy Górnej 30 członków ZMW pracowało społecznie 600 godzin przy remoncie drogi. Również w Ochotnicy Dolnej pracowało 600 godzin przy sprzące zbrojnym. W pow. żywieckim młodzież w Cieliczu zorganizowała 5 brygad, które pomagają przy żniwach najbardziej potrzebującym. W dalszym ciągu, zaraz po omiatach, trwa dostawa zbrojnych. Najwięcej zbrojny dostarczyli dotychczas rolnicy powiatów: miechowski, dąbrowski, olkuski, proszowicki, tarnowski, a także bocheński. Trwał również dostawy rzepaku, którego do dnia 15. VIII. br. skupiono prawie 3.700 ton. Planuje się, że w br. rolnicy dołączą ponad 5.500 ton tego ziarna. W powiatkach miechowski i olkuski chłopi przystąpili do siewu rzepaku. W bieżącym roku PZZ i WZGS zakontraktowały ponad 4.500 ha tej rośliny. (cm)

Ważniejszy — sprzęt zbrojny

Ważniejszy — sprzęt zbrojny. (DOKONCZENIE ZE STR. 1) kowskim. Młodzież tamtejsza nie tylko pomagała i pomaga w koszeniu zbrojnym, ale również pracuje przy nowocześniejszym i ominięciu. W powiecie nowotarskim w Ochotnicy Górnej 30 członków ZMW pracowało społecznie 600 godzin przy remoncie drogi. Również w Ochotnicy Dolnej pracowało 600 godzin przy sprzące zbrojnym. W pow. żywieckim młodzież w Cieliczu zorganizowała 5 brygad, które pomagają przy żniwach najbardziej potrzebującym. W dalszym ciągu, zaraz po omiatach, trwa dostawa zbrojnych. Najwięcej zbrojny dostarczyli dotychczas rolnicy powiatów: miechowski, dąbrowski, olkuski, proszowicki, tarnowski, a także bocheński. Trwał również dostawy rzepaku, którego do dnia 15. VIII. br. skupiono prawie 3.700 ton. Planuje się, że w br. rolnicy dołączą ponad 5.500 ton tego ziarna. W powiatkach miechowski i olkuski chłopi przystąpili do siewu rzepaku. W bieżącym roku PZZ i WZGS zakontraktowały ponad 4.500 ha tej rośliny. (cm)

Ważniejszy — sprzęt zbrojny

Ważniejszy — sprzęt zbrojny. (DOKONCZENIE ZE STR. 1) kowskim. Młodzież tamtejsza nie tylko pomagała i pomaga w koszeniu zbrojnym, ale również pracuje przy nowocześniejszym i ominięciu. W powiecie nowotarskim w Ochotnicy Górnej 30 członków ZMW pracowało społecznie 600 godzin przy remoncie drogi. Również w Ochotnicy Dolnej pracowało 600 godzin przy sprzące zbrojnym. W pow. żywieckim młodzież w Cieliczu zorganizowała 5 brygad, które pomagają przy żniwach najbardziej potrzebującym. W dalszym ciągu, zaraz po omiatach, trwa dostawa zbrojnych. Najwięcej zbrojny dostarczyli dotychczas rolnicy powiatów: miechowski, dąbrowski, olkuski, proszowicki, tarnowski, a także bocheński. Trwał również dostawy rzepaku, którego do dnia 15. VIII. br. skupiono prawie 3.700 ton. Planuje się, że w br. rolnicy dołączą ponad 5.500 ton tego ziarna. W powiatkach miechowski i olkuski chłopi przystąpili do siewu rzepaku. W bieżącym roku PZZ i WZGS zakontraktowały ponad 4.500 ha tej rośliny. (cm)

Ważniejszy — sprzęt zbrojny

Ważniejszy — sprzęt zbrojny. (DOKONCZENIE ZE STR. 1) kowskim. Młodzież tamtejsza nie tylko pomagała i pomaga w koszeniu zbrojnym, ale również pracuje przy nowocześniejszym i ominięciu. W powiecie nowotarskim w Ochotnicy Górnej 30 członków ZMW pracowało społecznie 600 godzin przy remoncie drogi. Również w Ochotnicy Dolnej pracowało 600 godzin przy sprzące zbrojnym. W pow. żywieckim młodzież w Cieliczu zorganizowała 5 brygad, które pomagają przy żniwach najbardziej potrzebującym. W dalszym ciągu, zaraz po omiatach, trwa dostawa zbrojnych. Najwięcej zbrojny dostarczyli dotychczas rolnicy powiatów: miechowski, dąbrowski, olkuski, proszowicki, tarnowski, a także bocheński. Trwał również dostawy rzepaku, którego do dnia 15. VIII. br. skupiono prawie 3.700 ton. Planuje się, że w br. rolnicy dołączą ponad 5.500 ton tego ziarna. W powiatkach miechowski i olkuski chłopi przystąpili do siewu rzepaku. W bieżącym roku PZZ i WZGS zakontraktowały ponad 4.500 ha tej rośliny. (cm)

Ważniejszy — sprzęt zbrojny

Ważniejszy — sprzęt zbrojny. (DOKONCZENIE ZE STR. 1) kowskim. Młodzież tamtejsza nie tylko pomagała i pomaga w koszeniu zbrojnym, ale również pracuje przy nowocześniejszym i ominięciu. W powiecie nowotarskim w Ochotnicy Górnej 30 członków ZMW pracowało społecznie 600 godzin przy remoncie drogi. Również w Ochotnicy Dolnej pracowało 600 godzin przy sprzące zbrojnym. W pow. żywieckim młodzież w Cieliczu zorganizowała 5 brygad, które pomagają przy żniwach najbardziej potrzebującym. W dalszym ciągu, zaraz po omiatach, trwa dostawa zbrojnych. Najwięcej zbrojny dostarczyli dotychczas rolnicy powiatów: miechowski, dąbrowski, olkuski, proszowicki, tarnowski, a także bocheński. Trwał również dostawy rzepaku, którego do dnia 15. VIII. br. skupiono prawie 3.700 ton. Planuje się, że w br. rolnicy dołączą ponad 5.500 ton tego ziarna. W powiatkach miechowski i olkuski chłopi przystąpili do siewu rzepaku. W bieżącym roku PZZ i WZGS zakontraktowały ponad 4.500 ha tej rośliny. (cm)

Ważniejszy — sprzęt zbrojny

Ważniejszy — sprzęt zbrojny. (DOKONCZENIE ZE STR. 1) kowskim. Młodzież tamtejsza nie tylko pomagała i pomaga w koszeniu zbrojnym, ale również pracuje przy nowocześniejszym i ominięciu. W powiecie nowotarskim w Ochotnicy Górnej 30 członków ZMW pracowało społecznie 600 godzin przy remoncie drogi. Również w Ochotnicy Dolnej pracowało 600 godzin przy sprzące zbrojnym. W pow. żywieckim młodzież w Cieliczu zorganizowała 5 brygad, które pomagają przy żniwach najbardziej potrzebującym. W dalszym ciągu, zaraz po omiatach, trwa dostawa zbrojnych. Najwięcej zbrojny dostarczyli dotychczas rolnicy powiatów: miechowski, dąbrowski, olkuski, proszowicki, tarnowski, a także bocheński. Trwał również dostawy rzepaku, którego do dnia 15. VIII. br. skupiono prawie 3.700 ton. Planuje się, że w br. rolnicy dołączą ponad 5.500 ton tego ziarna. W powiatkach miechowski i olkuski chłopi przystąpili do siewu rzepaku. W bieżącym roku PZZ i WZGS zakontraktowały ponad 4.500 ha tej rośliny. (cm)

Ważniejszy — sprzęt zbrojny

Ważniejszy — sprzęt zbrojny. (DOKONCZENIE ZE STR. 1) kowskim. Młodzież tamtejsza nie tylko pomagała i pomaga w koszeniu zbrojnym, ale również pracuje przy nowocześniejszym i ominięciu. W powiecie nowotarskim w Ochotnicy Górnej 30 członków ZMW pracowało społecznie 600 godzin przy remoncie drogi. Również w Ochotnicy Dolnej pracowało 600 godzin przy sprzące zbrojnym. W pow. żywieckim młodzież w Cieliczu zorganizowała 5 brygad, które pomagają przy żniwach najbardziej potrzebującym. W dalszym ciągu, zaraz po omiatach, trwa dostawa zbrojnych. Najwięcej zbrojny dostarczyli dotychczas rolnicy powiatów: miechowski, dąbrowski, olkuski, proszowicki, tarnowski, a także bocheński. Trwał również dostawy rzepaku, którego do dnia 15. VIII. br. skupiono prawie 3.700 ton. Planuje się, że w br. rolnicy dołączą ponad 5.500 ton tego ziarna. W powiatkach miechowski i olkuski chłopi przystąpili do siewu rzepaku. W bieżącym roku PZZ i WZGS zakontraktowały ponad 4.500 ha tej rośliny. (cm)

ZE ŚWIATA

(b) NA IV MIĘDZYNARODOWYM festiwalu filmu eksperymentalnego w Kordobie (Argentyna) kinematografia polska odniosła sukces. Film krótkometrażowy „Archeologia” reż. Andrzeja Brzozowskiego, zdobył główną nagrodę jako najlepszy film na tym festiwalu oraz pierwszą nagrodę w kategorii filmu dokumentalnego.

PREZYDENT USA NIXON mianował w środę Johna N. Irvina podsekretarzem stanu. 57-letni Irwin był specjalnym wysłannikiem prezydenta USA w Peru.

W W. Brytani panuje epidemia odrzy. W ubiegłym tygodniu zanotowano 10 tys. zachorowań. Ministerstwo Zdrowia wystosowało apel, aby wszystkie dzieci, które nie ukończyły 16 lat poddały się szczepieniu przeciwko tej chorobie.

W KONFERENCJI NA SZCZERCIE krajów niezamierzonych która odbyła się w Lusace 8-10 września br. wzięli udział 19 szefów państw. Do Luski przybył m. in. cesarz Etiopii Haile Selassie, prezydent ZRA Naser, prezydent Jugosławii Tito, premier Indii Indira Gandhi oraz premier Cieluna pan Beldaranak.

Ważniejsze deszcze padające ostatnio nad Japonią spowodowały znaczne wypadki i znaczne szkody materialne. W mieście Tojo na skutek osunięcia się ziemi 5 osób zginęło, a trzy zostały rane.

BLISKO 20 TYS. MIESZKANCÓW Malmoe (południowa Szwecja) odebrało wystawę miniatur pomników walki i męczeństwa narodu polskiego, zorganizowaną przez Radę Ochrony Pomników i Konsulę PRL w Malmoe — J. Lenarczyka.

SPORT

Czterech piłkarzy krakowskich na stadionie Legii

Kadra — „Express” 2:0 (2:0)

Tradycyjne spotkanie piłki nożnej Kadry PZPN — „Express Wieczorny” rozegrane wczoraj na stadionie Legii zakończyło się zwycięstwem Kadry 2:0 (2:0). Bramki uzyskał w 24 min. — Lato oraz w 32 min. Janik.

W pierwszym polowie spotkania więcej inicjatywy przejawiali kadrowcy. Ich akcje były bardziej skoordynowane. Najpiękniejszą bramką popisał się Lato lokując główką piłkę w siatce.

W obu zespołach wystąpili krakowianie: w kadrze — Szymanowski i Musiał (Wisła) w „Expressie” — Płaszewski (Hutnik Nowa Huta) oraz Kmiecik (Wisła). W meczu występował piłkarz w wieku do lat 23.

PORAŻKI GÓRNIKA I RUCHU W piłkarskim turnieju piłki nożnej „Trybuny Robotniczej” doszło do dwóch niespodzianek. — ROW pokonał Górnik Zabrze 1:0 (1:0), a Ruch przegrał z GKS 1:3 (0:1).

Sukcesy polskich zapasników W dalszym ciągu zapasniczych mistrzostw Europy juniorów w stylu wolnym rozgrywanych w szwedzkiej miejscowości Huskvarna, bardzo dobrze spisują się młodzi reprezentanci Polski.

RAJD KOLARSKI PORONIN — WARSZAWA Dział o godz. 9 z Poronina wystartuje sztafeta kolarska, która w niedzielę zakończy rajd w stolicy.

Ważniejszy — sprzęt zbrojny W Charlestown na karaibskiej wyspie Nevis toczy się obecnie dochodzenie w sprawie niedawnego zatonięcia na Morzu Karaibskim promu „Christena” z ponad 200 pasażerami na pokładzie.

Ważniejszy — sprzęt zbrojny W Charlestown na karaibskiej wyspie Nevis toczy się obecnie dochodzenie w sprawie niedawnego zatonięcia na Morzu Karaibskim promu „Christena” z ponad 200 pasażerami na pokładzie.

Ważniejszy — sprzęt zbrojny W Charlestown na karaibskiej wyspie Nevis toczy się obecnie dochodzenie w sprawie niedawnego zatonięcia na Morzu Karaibskim promu „Christena” z ponad 200 pasażerami na pokładzie.

Ważniejszy — sprzęt zbrojny W Charlestown na karaibskiej wyspie Nevis toczy się obecnie dochodzenie w sprawie niedawnego zatonięcia na Morzu Karaibskim promu „Christena” z ponad 200 pasażerami na pokładzie.

Ważniejszy — sprzęt zbrojny W Charlestown na karaibskiej wyspie Nevis toczy się obecnie dochodzenie w sprawie niedawnego zatonięcia na Morzu Karaibskim promu „Christena” z ponad 200 pasażerami na pokładzie.

Ważniejszy — sprzęt zbrojny W Charlestown na karaibskiej wyspie Nevis toczy się obecnie dochodzenie w sprawie niedawnego zatonięcia na Morzu Karaibskim promu „Christena” z ponad 200 pasażerami na pokładzie.

Ważniejszy — sprzęt zbrojny W Charlestown na karaibskiej wyspie Nevis toczy się obecnie dochodzenie w sprawie niedawnego zatonięcia na Morzu Karaibskim promu „Christena” z ponad 200 pasażerami na pokładzie.

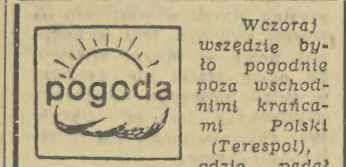
Ważniejszy — sprzęt zbrojny W Charlestown na karaibskiej wyspie Nevis toczy się obecnie dochodzenie w sprawie niedawnego zatonięcia na Morzu Karaibskim promu „Christena” z ponad 200 pasażerami na pokładzie.

Ważniejszy — sprzęt zbrojny W Charlestown na karaibskiej wyspie Nevis toczy się obecnie dochodzenie w sprawie niedawnego zatonięcia na Morzu Karaibskim promu „Christena” z ponad 200 pasażerami na pokładzie.

Ważniejszy — sprzęt zbrojny W Charlestown na karaibskiej wyspie Nevis toczy się obecnie dochodzenie w sprawie niedawnego zatonięcia na Morzu Karaibskim promu „Christena” z ponad 200 pasażerami na pokładzie.

Ważniejszy — sprzęt zbrojny W Charlestown na karaibskiej wyspie Nevis toczy się obecnie dochodzenie w sprawie niedawnego zatonięcia na Morzu Karaibskim promu „Christena” z ponad 200 pasażerami na pokładzie.

Ważniejszy — sprzęt zbrojny W Charlestown na karaibskiej wyspie Nevis toczy się obecnie dochodzenie w sprawie niedawnego zatonięcia na Morzu Karaibskim promu „Christena” z ponad 200 pasażerami na pokładzie.



Wzrost uśredniony był pogodny poza wschodnimi kraikami. Wiatr wiatr (Terresol), gdzie pdał deszcz. Najwyższe temperatury zanotowano na zachodzie kraju (do 24 st.) i w Polsce południowej (20-21 st.). Jesteśmy obecnie w obszarze podwyższonego ciśnienia, ale od zachodu zbliża się wolno niż barometryczny. Przed południem wystąpi tylko niewielkie zachmurzenie, zaś w godzinach popołudniowych od zachodu stopniowo pogoda będzie się pogarszała aż do wystąpienia lokalnych burz i opadów, których spodziewamy się u nas w zachodniej rejonach województwa. Temperatura maksymalna w dzień do 24 st., minimalna w nocy 8 st. Wiatry umiarkowane (północno-wschodnie) skrajające słabnąco na południowo-zachodnie, (or)

REZERWY W ROLNICTWIE

KRYSTYNA MĄDZIK

Wielkim bogactwem dysponują kółka rolnicze w naszym województwie. Posiadają one blisko 3 tys. traktorów oraz pokaźną ilość zestawów maszyn, a za 5 lat liczba ich wzrośnie prawie dwukrotnie. Sprawa dużej wagi jest właściwe wykorzystanie cennego sprzętu, który przecież będąc w użyciu — często psuje się. Trafia wtedy do POM-ów. Dobra organizacja i coraz lepsza praca w przedsiębiorstwach mechanizacji rolnictwa zapewniają należyte wykorzystanie sprzętu. Ale przecież dalsze usprawnienie ich działalności jest warunkiem powodzenia mechanizacji.

Czy w obecnych warunkach można pracować lepiej i wydajniej? Takie pytanie zadał dyrektorowi Wojewódzkiego Zjednoczenia Przedsiębiorstwa Mechanizacji Rolnictwa, Marianowi Warkowskiemu.

Je się nad ich wykorzystaniem.

NAUKA Z PRAKTYKĄ

Po kilkumiesięcznych dyskusjach i badaniach okazało się, że w obecnych warunkach posiadamy jeszcze poważne rezerwy produkcyjne. Okazało się np., że niedługo niedostatecznie wykorzystana jest powierzchnia produkcyjna zakładów i baz międzykółkowych, a także komaszy i uryadów. W POM Karcie i Krzepinów rozwinęto więc usługi naprawy taboru transportowego dla rolnictwa. W POM w Limanowej przywraca się sprawność zepsutym wózkom akumulatorowym produkcji bułgarskiej i wykonuje wózki rozruchowe do ciągników, które są przydatne dla kółek rolniczych w zimowym okresie.

Katedra Mechanizacji Rolnictwa Wyższej Szkoły Rolniczej już od lat utrzymuje kontakty z Wojewódzkim Zjednoczeniem Przedsiębiorstw Mechanizacji Rolnictwa. Zrodziły się one samodzielnie, były bowiem potrzebne. Kiedy kółka i POM-y organizowały konkursy, nawiązywały kontakty z uczelniami. Innym razem z Katedrą Mechanizacji Rolnictwa, przygotowując obóz traktorowy dla studentów, weszła w kontakt ze Zjednoczeniem. Przykłady można mnożyć. Ostatnio przygotowuje się coraz więcej prac doktorskich i magisterskich na tematy związane bezpośrednio z aktualną działalnością kółek, baz maszynowych i POM-ów. Np. Rudolf Michalek z wyróżnieniem obronił pracę doktorską na temat: „Wykorzystanie ciągników i maszyn w kółkach rolniczych woj. krakowskiego”. Taką pracą jest niezwykle użyteczna i przydatna. Studenti także otrzymują tematy prac inżynierskich i magisterskich z zakresu działalności POM-ów i Międzykółkowych Baz Maszynowych. Wspomnieć należy chociażby o „Projektie parku maszynowego dla MBM-ów”, „Organizacji remontów w warsztatach”, „Polityce zaopatrzenia w części zamienne”.

Katedra opracowała też bilans siły energetycznej dla naszego województwa, który stanowi podstawę prognoz rozwoju mechanizacji. W porozumieniu z PZKR w Proszowicach, w murach Uczelni przygotowano model organizacyjny MBM w Stęszewie i Łososzkowicach. Pracownicy naukowej Uczelni prowadzą kursy na których doszkalą się kadra ośrodków mechanizacji.

W okresie od czerwca do końca sierpnia główną klientelą placówek kulturalnych stanowią turyści odwiedzający Kraków. Czy tak jednak jest istotnie, czy rzeczywiście korzystają w dostateczny sposób z teatrów, muzeów i innych placówek kulturalnych?

Zacznijmy od teatrów. Wydziałem wnosił z lat poprzednich, z krytycznymi uwagami. W lipcu grały cztery teatry (Kameralny Teatr Stary, Ludowy i Groteska). Natomiast w sierpniu występują z repertuarem pozostałe (Teatr im. Słowackiego, Rozmaitości, Opera i Operetka). A więc w dwa najbardziej nasyconych turystycznie miesiące turyści mieli i mają do wyboru stosunkowo urozmaicony program w kilku teatrach. Kraków zerwał z tradycją lat dawnych, gdy w miesiącach kanikularnych przedstawienia teatralne należały do rzadkości.

ul. Jana, lecz mikroskopią wystawa w podziemiach kościoła św. Wojciecha, obrazująca dzieje Rynku krakowskiego. Również dużą frekwencją cieszy się otwarty (tylko częściowo) Ratusz jako oddział Muzeum Historycznego. Może widza ściga widok panoramiczny Krakowa z tej wieży, która zastąpiła zamkniętą od dłuższego czasu Wieżę Mariacką? I do tej ostatniej dostępnym był wyjątkowo karkołomny, a jednak obejrzenie Krakowa z takiej wysokości było wyjątkową atrakcją. Turysta szuka emocjonujących przeżyć. Dlatego także wychodzi

z mniejszą frekwencją o 10 proc. A przecież Muzeum Etnograficzne po generalnej przebudowie i zmianie całej wystawy, powinno być dla turysty nie lada atrakcją. Podobnie Muzeum Archeologiczne ze swoimi zbiorami powinno znaleźć o wiele szersze zainteresowanie.

Słusznie uczyniono, że wystawy III Biennale Grafiki przedłużono na lipiec-sierpień, 9 tys. widzów w ciągu lipca, to duży sukces, zważywszy że rodzaj wystawianych tu ekspozycji wymaga raczej widza wyrobionego.

Ze zrozumieliem względów domy kultury pełnią swe funkcje na czterech ścianach. Ograniczają się do szkolenia i instruktażu oraz wykorzystują czas letni na remonty. Ich główna klientela jest poza Krakowem. Kluby i świetlice, a jest ich w Krakowie ok. 160, zastąpiły się na organizowanie półkolonii i wczasów w mieście. Jakże wnioski nasuwają się

KULTURA NA PÓŁOBROTACH

STANISŁAW PETERS

Okazało się jednak, że ta zmiana nie dała spodziewanych wyników. Frekwencja w teatrach w lipcu utrzymywała się mniej więcej na poziomie innych pół roku. Jedynie Kameralny zdołał zwiększyć frekwencję o 25 proc. Ze zrozumieliem powodów frekwencja w Grotesce obniżyła się o 5 proc. (masowy wyjazd młodzieży i dzieci). Ten stan rzeczy utrzymuje się i w sierpniu.

na Kopicie Kościuszki i na szczyt Wieży Ratuszowej. Inne muzea, jak Etnograficzne czy Przyrodnicze, nie są szturmowane masowo. Frekwencja w tych placówkach utrzymuje się w normie. Muzeum Archeologiczne nawet

z tych rozważań? Powiedzmy krótko: Kultura w okresie wakacyjnym musi się nastawić na turystę, dostosować do jego potrzeb i upodobań. Powinna mieć jednak rozważanie, bo bez niego będzie działał na ślepo.

Trudno ustalić, jaki procent widzów teatralnej stanowił w lipcu i do połowy sierpnia turyści, a jaki „tubyli”. Pomógłby tu badania i Wydział Kultury RN m. Krakowa nosi się z zamiarem zaangażowania odpowiednich specjalistów do zbadania tego problemu drogą ankietowania publiczności teatralnej (np. w czasie antraktywów). Takie badania przyniosłyby odpowiedź na wiele pytań.



W lipcu zasób doświadczeń wzbogacił się o jeszcze jedno. Dwa recitale zespołu „Anawa” Grechuty na pięknym dziedzińcu Muzeum Archeologicznego zgromadziły 1500 osób. Na ich powołanie złożyli się dwa czynniki: dobry poziom recitalu i występ na otwartej przestrzeni. Zachęcona tym Estrada projektuje także w sierpniu zrealizowanie podobnych imprez. Natomiast inny eksperyment Estrady Krakowskiej zawiódł: Z powodu „pośuchy wakacyjnej” otworzono szeroko bramy dla każdego zgłaszającego się zespołu, bez uprzedniego sprawdzenia jego poziomu artystycznego. Zgłoszyli się (zaledwie) dwa zespoły, z tych „Wiatraczki” zrobiły całkowitą plajtę. Wynikałoby z tego, że czasem lepsza jest całkowita posucha, niż eksperymenty wywołujące ostre protesty widzów.

Wielkim atutem Krakowa są muzea. Działają one teraz na pełnych obrotach. Najbardziej szturmowany jest Wawel. Cieszą się wielkim powodzeniem Sukiennice, Muzeum Czartoryskich. W tej dziedzinie mamy jednak do zanotowania niespodzianki. Z filii Muzeum Historycznego cieszy się największym powodzeniem Muzeum Teatralne ani Wydział Dzieł Krakowa przy

ASTRONOMIA I GASTRONOMIA TURYSCI NA SZLAKU KOPERNIKA

Choć do obchodów pięćdziesiąt rocznicy urodzin Mikołaja Kopernika mamy jeszcze trzy lata, trwają już przygotowania do społecznego nawiązania do kopernikańskiego szlak, który uleci do Bydgoszczy i Torunia aż po Gdańsk. Na trasie tej buduje się dodatkowe (poza ogólnym planem) obiekty gastronomiczne, z których 22 sztuk już urołowiczono. Do września 1973 r. otworzy się jeszcze 32 restauracje, bary i kawiarnie, w tym niektóre w obiektach zabytkowych, jak np. bar kawiarny na Targu Drzewnym w Gdańsku.

Gastronomiczną szlak zleca odpowiedzialność uchwała Rady Ministrów. Rzecz w tym, że w uchwale nie określono liczby nowych obiektów, a jedynie zalecono zabezpieczenie potrzeb, pozostawiając ocenę tych potrzeb gospodarzom. Mimo, że od podjęcia tej uchwały minęło już sporo czasu, rady narodowe dotychczas nie wypowiedziały się, czy obiekty uszeregowane i planowane wystarczą przyjeźdźcom. A czas już najdłuższy, gdyż wprowadzenie nowych obiektów do planu wymaga przedłożenia do założeń inwestycyjnych.

Niepokoi także fakt, że tempo budowy restauracji, baru i kawiarni jest zbyt wolne w stosunku do przewidzianych terminów. Trzy lata dzielące od uroczystości mogą okazać się okresem zbyt krótkim na wykonanie przynajmniej tego, co już w planach założono. Spodziewane zainteresowanie astronomią zobowiązuje do szczególnej troski o gastronomię.

potrzeb, pozostawiając ocenę tych potrzeb gospodarzom. Mimo, że od podjęcia tej uchwały minęło już sporo czasu, rady narodowe dotychczas nie wypowiedziały się, czy obiekty uszeregowane i planowane wystarczą przyjeźdźcom. A czas już najdłuższy, gdyż wprowadzenie nowych obiektów do planu wymaga przedłożenia do założeń inwestycyjnych.

Słownik Pojęć Ekonomicznych

PREMIE PRACOWNIKÓW UMYSŁOWYCH

„Należy uzależnić wzrost premii pracowników umysłowych od stopnia poprawy efektywności ekonomicznej produkcji i od osiągniętego postępu techniczno-organizacyjnego, tworząc równocześnie specjalny fundusz podwyżek plac robotniczych, powiązany ze wzrostem przeciętnych plac pracowników umysłowych”.

Z uchwały V Plenum KC PZPR

Dodatkowy fundusz plac robotniczych, jego wysokość i sposoby wypłaty, jak również ścisła współzależność zarobków robotników i pracowników umysłowych przedstawiliśmy w poprzednich odcinkach „Słownika”.

W różnych przedsiębiorstwach stosowane są różne wskaźniki syntetyczne określające efektywność pracy, również różne są w tych przedsiębiorstwach zadania odcinkowe — dlatego niemożliwe było wprowadzenie jednolitego systemu premiowania.

Dziś omawiamy pierwszy spośród czterech, najprostszyspób obliczania premii pracowników umysłowych. Stosowany on być może jedynie w tych przedsiębiorstwach, w których podstawą premiowania będzie wskaźnik syntetyczny jednostkowego kosztu własnego produktu (bez zadań odcinkowych). A zatem, pierwszy sposób obliczania może znaleźć zastosowanie w przedsiębiorstwach o produkcji jednorodnej i wielokosy (nie, np. w cementowniach). Wyniki efektywnej poprawy uzyskuje się tu przez pomnożenie ilości ton cementu wyprodukowanego w danym roku przez wartość obniżki kosztu jednostkowego w porównaniu z rokiem 1970, to jest rokiem bazowym.

Określona przez jednostkę nadzorną część (w stosunku procentowym) uzyskanego efektu z tytułu obniżki kosztu produkcyjnego tworzyć będzie wzrost funduszu premiowego, którego górna granica ustalana są na poszczególne lata. Jak wiadomo w 5-leciu wzrost ten nie może przekroczyć 80 proc. w stosunku do 1970 r.

Przykład: bazowy fundusz premiowy wynosi 10 mln zł, a pułap jego wzrostu w 1971 r. — 30 proc. (3 mln zł). Jeśli przedsiębiorstwo uzyska w 1971 r. oszczędności w wysokości 50 mln zł, a zgodnie z ustaleniami na fundusz premiowy przeznaczony może 10 proc. oszczędności, to w tym przypadku wzrost wynosi 5 mln zł. Ponieważ górna granica wzrostu nie może przekroczyć 3 mln zł, różnica wysokości 2 mln zł przechodzi na powiększenie dodatkowego funduszu plac robotniczych.

Omówiony system obliczania premii ściśle wiąże ilościowy wzrost produkcji z obniżaniem kosztu jednostkowego tej produkcji.

Wspytaj spokojnie król, nie zwracając uwagi na ostatnie słowa marszałka.

— Przykazałem zatrzymać was w lesie, wedle Łogdowa, a nie otrzymać dalszych rozkazów!

— Niechże tedy na razie tam ostaną, jako ty przy mnie!

Wicekanclerz po wycofaniu się marszałka ku orszakowi, odezwał się:

— Chciałem rzec parę słów jeśli zezwolicie, miłośnicy panie.

— Mów Mikołaju — uśmiechnął się Jagiello — nigdy nie żałował słuchając co mówisz...

— Ważne to, co chce rzec. Otóż w wszystkich dostrzegam w oczach przestępną gorączkę... Przeto błagam was panie aby i was ona nie ogarnęła!

Tym razem Jagiello roześmiał się.

— Tak się tego boisz?!

— Bardzo, miłośnicy panie. Bo podniecenie i zapal do walki tłumim rozważę... Dlatego też błagam was byćście pamiętali, że od waszego spokoju zależy teraz wszystko! Nie dopuszczajcie do głosu wojennego animuszu, niech go wstrzymuje rozsądek!

Jagiello zdawał nie słyszeć tych słów. Siedział wyprostowany na koniu, wpatrując się z natchnieniem przed siebie, ku szczytom wyniosłości na których widać było błyski krzyżackich pancerzy i kolorowe plamy bander. Tam, w tej dali był drugi człowiek, który teraz tak jak i on cały wysiłek umysłu i woli kierował na jeden cel — zwycięstwo...

Wreszcie doszły kanclerza królewskie słowa, które rzucił nie odwracając głowy.

— Obiecuje ci Mikołaju...

— I jeszcze jedno, panie. Wstrzymując ochotę bitewną, wstrzymajcie też jak najdłuższe rozpoczęcie bitwy. Nie wrogowi to na dobre widać, ale nam...

Tym razem król obrócił się do kanonika.

— Dlaczego tak radzisz?

— Z różnych powodów. Pierwszy, że go zniecierpliwimy. Niecierpliwie zaś jest złym doradcą. Drugie, że w ten sposób odepniemy mu przewagę lepszego stanowiska... Jagiello zmarszczył brwi.

— Jak to rozumiesz?

— Stoł na wzgórzach — ale odkrytych. My niżej od niego, ale w cieniu drzew. Słońce wkrótce mocno przygrzeje, wiatr prawie już ustał, będzie więc spiekota. A nie mnie wam mówić co znaczy postać na słońcu w rozgrzanych blachach...

— Nie głupie to słowa, ale czy zechcą oni stać bezczynnie? Sam mówiłeś o niecierpliwości... Mogą lada chwila uderzyć, czego spojów zachowując przed rycerstwem bardzo się boją, bom do przyjęcia bitwy jeszcze nie gotów.

— Mimo największej niecierpliwości wielki mistrz nie uderzył, miłośnicy panie... Na przygotowanie macie czas.

— Skąd to wiesz, że tak pewnie mówisz?! — rzucił król ze zdumieniem, potem dodał z lekkim sarkazmem. — Czy i to ów Erazm ci doniósł?

— W części tak, miłośnicy panie. Mówił on o sznackach, które teraz na własne widzimy oczy.

— Do czego zmierzasz?

— Sznacke należą do planu bitwy jaki sobie Ulrich ułożył. Chce on ściągnąć nas ku nim, przetrzebić chorągwie bombardami i kuszami, ziomarkę szeregów na wilczych dotach, a potem dopiero uderzyć i wyróżnić naszych, w chaosie kłębiących się na polu. Sznacke to zdradzący wyrażnie ów plan, który tylko wtedy jednak może zostać wykonany, na beśdzie czekał wielki mistrz mimo największego nawet zniecierpliwienia, bo poniechanie planu bitwy na godzinę przed walką, to połowa przegranej...

Jagiello rzucił szybko spojrzenie na swego kanclerza i przygrzyżając wargi, skinął głową.

— Słusznie mówisz. Wstrzymamy więc bitwę dokąd się da. Rozpocznie ją tak, aby skończyć przed zachodem.

Kanclerz chciał jeszcze coś powiedzieć, ale dostrzegł właśnie pedzącą go sobie rycerza. Bół on co i raz konia ostrogami, omijając stojące mu w drodze krzaki. Poznawo w nim Henka, szlachcica z ziemi chełmińskiej, herbu Ostoja. Za nim w odległości paru staj gnało jeszcze kilku jeźdźców. Henko na widok królewskiego porońca zaczął wołać już z dala:

(Ciąg dalszy nastąpi)

SPRAWY NASZYCH CZYTELNIKÓW

MAMY TEGO DOŚĆ

POTRZEBNY CHODNIK

W okresie zimowym przed blokiem przy ul. Topolowej 1 w Trzebnicy zalegał zwały węgla i popiołu z centralnego ogrzewania. Latem — rzadko usuwane śmieci ze zbiornika, służącego kilku sąsiadującym ze sobą blokom, zatrzymują powietrze. Zdarza się, że ktoś podpali śmieci, a wówczas tąp się zadymiają i zatrzymują okolicę. Prosimy o skuteczną interwencję.

W ub. roku przewano przebudowę jezdnii i chodników na Al. 29 Listopada. Do wykonania pozostał odcinek od ul. Kamiennej do ul. Murawianej, na którym po jednej stronie nie ma normalnego chodnika, po drugiej — wzdłuż muru ementarnego — znajduje się chodnik tak zniszczony i poprzeczony, że w okresie deszczów chodzą się „głębie” i czeka na „miljanke”. A przecież Al. 29 Listopada jest główną arterią wylotową w kierunku Warszawy. Nie znamy przyczyn zaniedbania przebudowy jezdnii, ale wykonanie chodników dla tak licznych przechodniów tej ulicy, atencji całej Czerwony Prądnik z śródmieściem, uważamy za konieczne.

„PIASTOWSKIE GNIAZDO”

STEFAN MIGDAŁ — Kraków

Komenda Hufca ZHP Sucha Beskidzka zorganizowała kurs drużynowych nad morzem — w Rowach pow. Słupsk. Uczestniczą w nim nauczyciele, studenci, uczniowie szkół średnich i reprezentacje innych zawodów, którzy w tym roku podjęli pracę w drużynach. Kurs nasz nazwaliśmy „Piastowskim gniazdem”. Mamy wiele ciekawych form pracy kursowej. Prowadzone są dyskusje, spotkania, zwłady, gry terenowe, zajęcia praktyczne. Przy Radz. Drużynowy działają „Urząd Patentowy”, który zbiera ciekawe rozwiązania zadań, gromadzi wszelkie pomysły, dotychczas nadeszłe pracy instruktorskiej. W programie nie pominięto 25 rocznicę powrotu Ziemi Zachodniej i Północnych do Macierzy oraz przygotowań do pracy w nowym roku harcerskim. Wzorem organizujemy tradycyjne harcerskie ogniska. Samopoczucie znakomite, a piękna sierpniowa pogoda nie żałuje nam promieni słońca.

NA TEMAT LODÓWEK

Kadra i uczestnicy kursu drużynowych Hufca Sucha Beskidzka w Rowach

W sierpniu ub. roku kupiłam lodówkę „Foka II” produkcji wrocławskich Zakładów Metalowych „Polar”. Radość moja trwała tylko 10 miesięcy (okres gwarancji 3 lata). 15 czerwca br. lodówka przestała mrozić. 18 czerwca zgłosiłam uszkodzenie w punkcie usługowym, dotychczas w Bielszynie. Po upływie tygodnia zjawił się pracownik punktu, który orzekł, że trzeba wymienić agregat. Ponieważ punkt ten nie dysponował, doradził mi czekanie i... użytkowanie uszkodzonej lodówki. Minęło blisko 2 miesiące. Kilkakrotnie dopytywałam się w „Eldom” o termin naprawy. Odpowiadano: „Nie ma poradnicy, nie mamy agregatów” albo „Zalaliśmy w przyszłym tygodniu”. Ile jeszcze upływie tych tygodni? Po co pisze się w karcie gwarancyjnej: „Jeżeli zakład usługowy nie może dokonać naprawy sprzętu w ciągu 14 dni od daty zgłoszenia — użytkownikowi przysługują prawo do otrzymania z zakładu usługowego sprzętu zastępczego — na okres trwania naprawy”!

ZERWAĆ ZE ZŁĄ TRADYCJĄ

7 bm. w punkcie usługowym przy Pl. Powstańców Śląskich 8 w Podgórzu zgłosiłem uszkodzenie lodówki typu „Foka”. Na podstawie moich wyjaśnień ustalono, że trzeba było wykonać remont agregatu, co kosztowało będzie 1500 zł. Ponadto pracownik oświadczył, że pracownicy „Eldom” przybędą po wyżej wymienionym agregacie. Istotnie 14 bm. zgłosił się 2 panów w celu naprawy lodówki. Byłem tym nieco zdziwiony, ponieważ sam się orientowałem od początku, że naprawa musi być wykonana w zakładzie. Według oświadczenia przybyłych lodówek będą musieli odwieźć sam do Krakowa, do punktu usługowego na Os. Włislowa. Byłem przekonany, że przyjechali po lodówkę. W odpowiedzi oświadczyli zgodnie: „Jesteśmy przywidywanym samochodem”. Za stwierdzenie rodzaju uszkodzenia (co co leni niekt nie przeszli) oraz za dojazd do Skawiny wypisali mi rachunek na kwotę 81,50 zł, pieniądze zainkasowali i po upływie 4 minut (tyle trwała wizyta) odjechali.

Z KODEKSEM DROGOWYM NA BAKIER

Od redakcji: W lipcu br. na łamach „Gazety” opublikowaliśmy obszernie wyjaśnienie dyrekcji „Eldom”, w którym przedstawiono obiektywne przyczyny przewlekłego wykonywania napraw, właśnie lodówek. Główną przyczyną są trudności w uzyskaniu od producentów niezbędnych ilości agregatów. Owe trudności natury obiektywnej nie usprawiedliwiają jednak faktu, że punkty usługowe nie informują klientów o rzeczywistym terminie wykonania napraw, że nabyt często naraża się zainteresowanych na bezskuteczne interwencje, bywające zapewnieniami w rodzaju „za tydzień”. Słusznie też klient „Eldom” ma pretensje o to, że nie otrzymują sprzętu zastępczego na czas oczekiwania na naprawę, co przysługują im z tytułu gwarancji na nabyty sprzęt.

E. G. — Kraków

ZAOPATRZENIE POD PSEM

Zie przedstawia się zaopatrzenie w artykuły pierwszej potrzeby w Osiedlu Stalego w Jaworznie, które trwa około 15 tys. mieszkańców. Brakuje mięsa. Trudno kupić masło. Przez kilka dni z rzędu nie można kupić ziemniaków. 27 lipca już o godz. 12 zabrakło chleba. W żadnym sklepie na osiedlu nie można kupić syfonów z wodą sodową.

JAN GRELA — Jaworzno

W SPRAWIE ZABYTKÓW

Proponuję, aby zabytkowe domy Krakowa objąć niewielkimi, ale zwracającymi uwagę przedmiotami, np. z brązu, z podnieciem nazwy danego obiektu i datę jego powstania. Zainteresuje to turystów. Natomiast historie danego obiektu, o czym również powinna informować tabliczka, należałoby umieścić wewnątrz budynku to jest w sieni na dobrze widocznym i należycie oświetlonym miejscu. Taka tabliczka mogłaby być wykonana z miedzianej blachy, pokrytej szkłem lub pleksiem, umocowana estetycznie wykonanymi śrubami.

STEFAN FLORCZYK — Kraków

Nowości spod Krakowskiego Rondla

Kiedyś były trzy Barbakany

Szał ten Barbakan spokojnie. Dopiero w tym roku zrobił się duży ruch wokół szacowanego Rondla. Kiedy przystąpiono do jego rekonstrukcji, dokonano szeregu ciekawych odkryć. Obecnie prace badawcze są już na ukończeniu, a cały Barbakan będzie udostępniony zwiedzającym pod koniec bieżącego roku.

Ostatnią wielką nowością, odkrytą przez doc. Janusza Bogdanowskiego, pracującego przy renowacji, jest fakt istnienia w przeszłości jeszcze dwóch barbakanów. Pierwszy pochodził z połowy XV wieku i przylegał do Bramy Floriańskiej, stanowiąc jakby krótką „gardziel” obronną. Drugi sięgał początkiem swego istnienia końca wieku XV i był podobny do swego poprzednika. Przylegał do niego z dwóch stron wielkie wały obronne, których wysokość sięgała niemal szczytu murów, co świadczy o tym, że te ostatnie nie stanowiły już w tamtych czasach jedynych fortyfikacji obronnej miasta. Wał był szeroki i chronił przede wszystkim przed pociskami artyleryjskimi. Jako osłobliwość warto podać, że obecny Barbakan początkowo posiadał tylko dwie wieżyczki, a nie siedem. Te pięć dobudowano w połowie XVI wieku.

Nie wszystkie szkoły będą gotowe

W powiecie krakowskim w okresie ferii letnich powinno się przeprowadzić generalne remonty w 10 szkołach, kosztem prawie 700 tys. zł. Nie wszystkie jednak placówki zostaną na czas oddane uczniom. Prawie wszystkie remonty zostały opóźnione, a kilka z nich nawet poważnie. Przyczyną tego stanu jest przede wszystkim brak wykonawców. Opóźnienia w remontach nastąpiły też z powodu braku materiałów budowlanych. Nieco lepiej przebiegają remonty bieżące, których przeprowadzenie leży w gestii miejscowych rad narodowych. Mimo, że nie wszystkie szkoły i inne obiekty oświatowe będą w terminie wyremontowane, nie opóźnią one jednak rozpoczęcia nauki. (cm)

Wypadki, kraksy...

Wczoraj do godz. 22.15 Ambulatorium Chirurgiczne Pogotowia Ratunkowego udzieliło pomocy 80 osobom. Grupa Wypadkowa KM MO interweniowała w 10 wypadkach drogowych. W wyniku zderzenia motocykla z samochodem „Zuk” na ul. 29 listopada rany tużowej głowy, rany miednicy i uda lewego doznał W. Kmita 1. 28 zam. Sułkowska 80. Na ul. Zwierzynieckiej zderzył się dwa samochody „syrena”. Obrażeń ośmioro i rany tużowej głowy doznał 20-letni Z. Przybylski zam. w Warszawie ul. Namysłowska 19. Na ul. Franciszkańskiej samochód potrącił S. Kawiniński, 1.47 zam. Kościeleckiego 8/4. Potrącony doznał rany tużowej przedramienia. (c)

CO, GDZIE, KIEDY?

CZWARTEK 20 SIERPNIA Bernarda

TEATR

IM. SŁOWACKIEGO (pl. Duchy 1): Grochowski: Chłopy — 19.15. ROZMAITOŚCI (Karmelicka 4): Bałucki: Krewnaki — 19.15. OPERETA (Lubicz 48): My chcemy tańczyć — 19.15.

KINA

APOLLO: Jak rozpaciałem II wojnę światową cz. II i III (pol. 14 lat) — 16. 19. DOM ZOLNIECZA: Dziewicza księżka (wł. 18 lat) — 15.45. KIJÓW: Jesień Cheyennów (USA, 14 lat) — 16.20. 19.30. KULTURA: Siedmio w białej szata (wł. 16 lat) — 18. 20.15. MELODIA: Sprawa honorowa (wł. 16 lat) — 15.45. 18. 20.15. MĄSKOTKA: Boccaccio 70 (wł. 18 lat) — 15.30. 17.45. 20. MIKRO: Życie aby żyć (fr.-wł. 18 lat) — 15.30. 18. 20.30. MŁ. GWARDA: Święty zastawia pułapkę (fr.-wł. 14 lat) —

14.45, 17, 19.15. SZUKAJ: Zagodna (fr. 18 lat) — 10, 12, 16, 18, 20. UCIECHA: Dziewczyna z pistoletem (wł. 16 lat) — 15.45, 18, 20.15. WANDA: Powrót rewolwerowca (USA, 14 lat) — 10, 12.15, 15.45, 18, 20.15. WARSZAWA: Angielka i sultan (fr. 16 lat) — 15.45, 18, 20.15. WISLA: Wilcze chasy (pol. 14 lat) — 11, Arsen Lupin contra Arsen Lupin (fr. 14 lat) — 15.45, 18, 20.15. WOLNOŚĆ: Jesteś już mężczyzną (USA, 18 lat) — 15.45, 18, 20.15. WRZOS: Dłgie łozie Wikinów (ang. 14 lat) — 13. Skąd przycho- dzisz (fr. 18 lat) — 15.45, 18, 20. ZUCI: nieczynne. ZWIĄZKOWIEC: Rio Conchos (USA, 14 lat) — 17, 19.

KINA W NOWEJ HUCIE SWIT D. SALA: Nie drażnić cioci Leontyny (fr. 16 lat) — 15.45, 18, 20.15. SWIT M. SALA: Najpiękniejszy wiek (czes. 16 lat) — 15, 17, 19. SWIATOWID D. SALA: Zdobyc (fr. 18 lat) — 15.45, 18, 20.15.

ZIELONKI Krakowlanki: Wiosna nad Odrą. SKAWINA — Junak: Jak rozpaciałem II wojnę światową i s. Hutnik: Zwirowałoby Toni.

WAWEL: (9-14.15 i 15-17). SUKIENNICZKI: (12-18). SZOLAYSKICH (pl. Szczep. 9): Pol. mal. i rzeźba do 1764 r. (10-15). CZAROTORSKICH (Jana 19): (12-18). DOM MATEJKI (Floriańska 4): (10-15). NOWY GMACH (3 Maja 1): (10-15). HISTORYCZNE: Jana Chyweń (USA, 14 lat) — 16.20, 19.30. KULTURA: Siedmio w białej szata (wł. 16 lat) — 18, 20.15. MELODIA: Sprawa honorowa (wł. 16 lat) — 15.45, 18, 20.15. MĄSKOTKA: Boccaccio 70 (wł. 18 lat) — 15.30, 17.45, 20. MIKRO: Życie aby żyć (fr.-wł. 18 lat) — 15.30, 18, 20.30. MŁ. GWARDA: Święty zastawia pułapkę (fr.-wł. 14 lat) —

WAWEL: (9-14.15 i 15-17). SUKIENNICZKI: (12-18). SZOLAYSKICH (pl. Szczep. 9): Pol. mal. i rzeźba do 1764 r. (10-15). CZAROTORSKICH (Jana 19): (12-18). DOM MATEJKI (Floriańska 4): (10-15). NOWY GMACH (3 Maja 1): (10-15). HISTORYCZNE: Jana Chyweń (USA, 14 lat) — 16.20, 19.30. KULTURA: Siedmio w białej szata (wł. 16 lat) — 18, 20.15. MELODIA: Sprawa honorowa (wł. 16 lat) — 15.45, 18, 20.15. MĄSKOTKA: Boccaccio 70 (wł. 18 lat) — 15.30, 17.45, 20. MIKRO: Życie aby żyć (fr.-wł. 18 lat) — 15.30, 18, 20.30. MŁ. GWARDA: Święty zastawia pułapkę (fr.-wł. 14 lat) —



Kraków otrzyma nową linię tramwajową

W tym roku wiosną rozpoczeto prace przy budowie torowiska tramwajowego przy ul. Dietla. Pomimo tempa robót jest dobre, a wykonawca Zarząd Robót Inżynierskich wykazuje wielką operatywność przewidując, że już w pierwszej połowie 1971 r. zostanie oddana do użytku linia łącząca Nową Hutę z mostem Grunwaldzkim.

Aktualnie oprócz robót torowych (o całej długości wykonany zostanie w roku bieżącym) wykonuje się prace urobieniowe. Zakłada się kanalizację kablową, przewody wodociągowe, kanalizację gazową, dla uniknięcia ponownego rozkopania torów. Prace te wykonywane są wolno z powodu... braku podwykonawców.

Po ukończeniu prac urobieniowych przebudowie ulegną wezły komunikacyjne na skrzyżowaniu ulic Dietla i Grzegorzewskiej, ul. Dietla z ul. Krakowską oraz wezła przy ul. Powstańców Warszawy. Ponadto przebudowie ulegną przy ul. Powstańców Warszawy uzyski są dodatkowe połączenia z ul. Podgórska.

Przebudowa wezłów wymagać będzie zburzenia budynków narożnych względnie wykonania podziemi. (do)



Niepożądane „atrakcje”

13 bm. wróciłam do domu o godz. 23.30 autobusem „pospiesznym” z pl. Centralnego. Gdy autobus zjechał na przystanek i otworzyły się drzwi, wypadł z niego nieprzytomny mężczyzna (piłany), uderzył mnie w twarz. Mężczyźni wysiadający i znajdujący się w autobusie, łącznie z konduktorem, dosłownie dusili się od śmiechu. Z rozbitych wargi i nosa ciekła mi krew. Kiedy zwróciłam uwagę konduktorowi, że nie powinien wodzić osób pijanych do nieprzytomności, zareagował uśmiechem i nie podał mi swego numeru. Ow autobus miał nr 132. Inne zajęcie spotkało mnie przed miesiacem, również w „pospiesznym”. Pijany pasażer ordynarnie zaczepiał mnie i córke. Interwencja u konduktora nie zdała się na nic, co o-

Z redakcyjnej poczty

biurzo kilku obecnych. Do- szło do tego, że zaczynam się obawiać jazdy autobusami. Pewnego razu autobusem 132 z Huty na Kleparz jechało dwóch mężczyzn z 6 workami ziemiankami (skasowali tylko bilety za siebie). Ci z kolei stukli mi nogę. Czy nie ma żadnej kontroli? Czy pasażerowie MPK mają być narazeni na tego rodzaju niepożądane „atrakcje”?

Krytycznie o MPK

Już od roku w sąsiedztwie zajezdni autobusowej MPK na byłym lotnisku w Czynnach leży bez żadnego zabezpieczenia olbrzymia przyzma węgla, która kruszy się i zmienia w miel. Inna moja uwaga dotyczy zajezdni tramwajowej w Borku przy ul. Rzemieślniczej. Tamtejszy magazynier kilkakrotnie sygnalizował dyrekcji konieczność wybudowania dachu, który chroniłby część tramwajów, jak kole zębato, podpórki itp. Nic się nie zmieniło. Nie się nie zmieniało także w sytuacji szuszarz-mechanika, usytuowanego w budce na końcu ul. Długiej tuż przy pięli tramwajowej, którego zadaniem jest usuwanie ewentualnych awarii. Pracuje on w warunkach rozpaczalnych. Długość budki — 1,5 m — jak go nazywają pracownicy MPK wynosi 1,80 m, szerokość 0,90 m. Tu mieści się cały warsztat z narzędziami. Panuje tutaj brud, ciemność, ciemność a zimą dokuca zimno. I ta sprawa dyrekcja nie chce się jakoś zainteresować. Stefan Zaręba — Kraków

DIŻURY

CHIRURGICZNY: Os. Na Skarpie. LARYNGOLOGICZNY: Na Skarpie. FROLOGICZNY: Na Skarpie. NEUROLOGICZNY: Na Skarpie. OKULISTYCZNY: Na Skarpie. PEDIATRYCZNY: Strzelecka 2. CHIRURG. DZIEC.: Strzelecka 2.

POGOTOWIE

Siemiradzkiego 1, wypadki 09 zachorowania 1, przewozy 395-00, 395-01, 395-02 Podgórze 625-50, 625-51 Grzegorzki 205-01, 205-77 Nowa Huta 422-22, 417-70

APTEKI

Floriańska 15, Rakowicka 12, Batorego 1, Waryńskiego 24, Kościuszki 18 (tlen), Rynek Podg. 9, N. Huta — os. Kazimierzowskie (tlen).

Krakowskie parki

A może „zielone niedziele”

Kraków jest miastem, które posiada najmniej terenów zielonych w przeliczeniu na jednego mieszkańca. Dopiero kilka lat temu przystąpiono do zakładania nowych parków w poszczególnych dzielnicach. Zagospodarowano szereg nieużytków, posadzono drzewa i ustawiono ławki. Wydawałoby się, że mieszkańcy miasta z przyjemnością będą tutaj odpoczywać. Tymczasem wystarczy przejść się po Parku Kultury, zlokalizowanym na terenach przyległych do byłego lotniska. Nawet w niedzielę nie widać tam zbyt wielu osób, mimo, że warunki do wypoczynku są dobre. Jednocześnie w Parku im. dr. H. Jordana i w innych starych parkach krakowskich tłumy ludzi. Brak miejsc na ławkach, całe rodziny leżą na koczach na trawie.

Dlaczego tak się dzieje? Po prostu my krakowianie jesteśmy strasznie konserwatywni.

Z PTK

Na turystycznych szlakach

Kole Grodzkie PTK w Krakowie urządził 23 sierpnia 1970 r. następujące wycieczki dla swych Członków i Sympatyków:

- górska w Tatrach Zachodnie na trasie: Gronik — Przysłop Między — Kobyliarz — Malocznik — Czuba Goryczkowa — Kasprocy Wierch — Mechy — Kuźnice; górska w Beskidach w ramach IV Rajdu na Raty na trasie: Rdzawka II — Stare Wierchy — Obidowice — Sułhora — Koninki; nizinna po ziemi krakowskiej na trasie: Stryszów — Zagórze — przełom Skawy — Jaroszwicka Góra — Klecza Górna; wczasowy turystyczno-wypoczynkowy: w Ustrzykach Górnych od 6 do 13 września 70, w Korbielewie od 30 sierpnia do 6 września 70, w Wiśle od 20 do 27 września 70.

Szczegóły i informacje w Biurze Kola Grodzkiego PTK w Krakowie, ul. Basztowa 6, pok. 2, w godz. od 15.00 do 19.00.

Wakacje zbliżają się ku końcowi. Część dzieci powróciła już z letnich kolonii i obozów. Ostatnie słoneczne dni wykorzystują na zabawy. Dzieciom i dorosłym nie powinno się jednak odbywać w pobliżu ruchliwej arterii jaką jest ulica Miodowa. Przecież niedaleko znajduje się wiele skwerów i zieleńców, na których z powodzeniem można się bawić. (wam) Fot. W. Klag

Wypowól znikła z ulic miasta stare, betonowe kioski tzw. „bunkry”. Przerzuciła była one używane w charakterze tablic do nalepiania plakatów. Obecnie ustawiono w miejsce specjalne tablice reklamowe. Podobno pracownicy rozlepiający afisze wolili je nalepić na okrągłych kioskach, ale dlatego w takim razie zapomniałi o „relikwie” dawnej Krakowa znajdującym się przy ulicy Rakowickiej (wam) Fot. W. Klag

KOMUNIKATY

Gmina Spółdzielni „SAMOPOMOC CHŁOPSKA” w Osieku, powiat Oświęcim, uniemożliwia piecarkę o treści: „G.S. Osiek Sklep Nr 6 Spółczywy w Połanie Wielkiej”. K-7345

PRACOWNICY POSZUKIWANI

Zarząd Powiatowej Remontowo-Budowlanej Spółdzielni Pracy w Jordanowie, Rynek 22, tel. 44 — zatrudni natychmiast 2 TECHNIKÓW BUDOWLANYCH na stanowiskach kierowników grupy robotników. Warunki pracy i płacy do omówienia na miejscu.

KIEROWNIKA WARSZTATU SPRZĘTU, 2 OPERATORÓW SPYCHAREK, 2 OPERATORÓW KOPAREK, 2 OPERATORÓW AGREGATÓW PRĄDOWYCH, 2 OPERATORÓW SPRZĘK, 6 OPERATORÓW DZIWÓW, 5 POMOCCNIKÓW MASZYNISTÓW SPRZĘTU CIĘŻKIEGO, 5 WIERTACZY DO WIERCENIA OBROTOWYCH, z uprawnieniami OUG, 5 TRAKTORZYSTÓW, LAKIERNIKA, zatrudni natychmiast Krakowskie Przedsiębiorstwo Elektryfikacji i Zaopatrzenia Rolnictwa i Wsi w Wo- dę — w Krakowie, ul. Saska 25, tel. 647-40.

Możliwość podnoszenia kwalifikacji zawodowych oraz zdobycia tytułów robotników wykwalifikowanych I mistrza. — Wynagrodzenie wg Układu Zbiorowego Pracy w budownictwie.

CZŁONKOWIE SPÓŁDZIELNI ROLNICO-HANDLOWEJ „SAMOPOMOC CHŁOPSKA” W KRAKOWIE

Zarząd Krakowskiej Spółdzielni Rolniczo-Handlowej „Samopomoc Chłopska” — w Krakowie, ul. Tarłowska 12, dawniej Miejskiej Spółdzielni Zaopatrzenia i Zbytu w Krakowie prosi wszystkich członków Spółdzielni, spoza terenu jej działania, o zgłoszenie się w biurze Spółdzielni przy ul. Tarłowskiej 12, celem uregulowania spraw członkowskich.

W wypadku niezgłoszenia się w terminie do dwóch miesięcy od daty ukazania się niniejszego ogłoszenia, wkłady członkowskie zostaną przekazane na fundusz zasobowy Spółdzielni. ZARZĄD I RADA NADZORCZA KSRH

UWAGA, KIEROWCY!

Dyrekcja Oddziału PKS w Oświęcimiu zatrudni zaraz w placówce terenowej w Jaworznie oraz w Oddziale w Oświęcimiu,

KIEROWCÓW z I i II KATEGORIĄ PRAWA JAZDY do obsługi samochodów ciężarowych i autobusów.

Wynagrodzenie zgodnie z Układem Zbiorowym Pracy. — Zgłoszenia przyjmuje i informację udziela — Sekcja Spraw Osobowych Oddziału, codziennie od godz. 7 od 13, w budynku zajezdni, przy ul. Węgielniczej Oświęcimia nr 15, tel. 20-51, 20-52. Zamiejscowym zapewnią się mieszkanie służbowe w hotelu robotniczym.

WYTWORNIA SPRZĘTU KOMUNIKACYJNEGO „DELTA” DĘBICA — tel. centr. nr 20-31

przyjmuje w ramach luzów produkcyjnych ZŁECENIA NA USŁUGI TOKARSKIE (z powierzonego materiału) NA TOKARCE KARUZELOWEJ KCF a — 320

maksymalna średnica toczenia: 3200 (suport boczny) — 3500 (suport pionowy) maksymalna wysokość toczenia: 1850 (suport pionowy) — 1230 (suport boczny). Zamówienia przyjmuje Dział Handlowy Przedsiębiorstwa, tel. wewn. 234, 237 i 238. K-7261

ZAKŁADY REMONTOWE KRAKÓW, ul. RAKOWICKA 22 — telefon nr 589-90 do 93

przyjmą do wykonania

- w r. 1971 i na lata następne, usługi kooperacyjne: piaskowanie elementów metalowych i odlewów z żeliwa lub staliwa o ciężarze jednostkowym do 30 kg czernienie elementów wykonanych z materiałów stalowych, o ciężarze jednostkowym do 15 kg wiercenie otworów w elementach metalowych: średnica wiercenia w stali $\phi 8 \div 55$ mm, średnica wiercenia w żeliwie $\phi 8 \div 70$ mm; cięcie blach o grubości 2 ÷ 13 mm, szerokość cięcia do 2.000 mm; szlifowanie na szlifierce bezkolowej: średnica szlifowania 5 ÷ 50 mm „I” szlifowania do 150 mm, kucie swobodne lub matrycowe — ciężar jednostkowy odkruki do 15 kg, spawanie wyrobów z materiałów stalowych — grubość połączeń spawanych 2 do 15 mm, struganie elementów z metali, o wym. do 400x1.500 mm. Blizszych informacji udziela oraz terminy wykonania ustala Dział Produkcji, telefony wewn. 29 i 30.

GARAŻU

NA SAMOCHOD „M-KI ZUK” poszukuje na terenie M. Krakowa — Spółdzielni Pracy Tworzyw Sztucznych „UNIA”, — Zgłoszenia uprasza się kierować do Działu Administracyjno-Handlowego Spółdzielni, KRAKÓW, ul. E. PLATER 4 — w godz. 9-15.

5 DOMKÓW CAMPINGOWYCH

4-osobowych, prod. CRS ZTM Poznań — SPRZEDA Powiatowy Związek Gminny Spółdzielni „Samopomoc Chłopska” — Zakład Handlu, Zwycię, ul. Objazdowa. Cena 16 160 zł za jeden. — Informacji dziela Dział Przemysłowy, telefon 28-76.

ZADAWCA I KIEROWCÓW SAMOCHODOWYCH, z I i II kat. prawa jazdy, do obsługi samochodów „Praga”, „Skoda” i „Star” — zatrudni natychmiast Miejskie Przedsiębiorstwo Oczyszczania — w Krakowie, ul. Nowohucka 1.

Chrzeńskie Zakłady Materiałów Ogniotrwałych w Chrzeńcu — zatrudni natychmiast pracowników niewykwalifikowanych do nauki zawodu: a) FORMIERSZĄ REZYNOWĄ, b) OPERATORA URZĄDZEŃ KRUSZĄCO-MIEJALCZYCH, KWALIFIKOWANYCH ŚLUSARZY. Wynagrodzenie wg Układu Zbiorowego Pracy dla przemysłu hutniczego i metalurgicznego. Wynagrodzenie z tytułu „karty hutnika” oraz deputat węglowy w wysokości 5.600 kg rocznie. Przy zakładzie znajduje się stółowa PSS, Dom Kultury, szkoła podstawowa, hotel robotniczy. Szczegółowych informacji udziela Dział Kadry i Szkolenia Zawodowego Chrzeńskich Zakładów Materiałów Ogniotrwałych w Chrzeńcu-Stelli — wojew. krakowski. K-5781

PRZETARGI

Zarząd Kółka Rolniczego w Zarach, powiat Chrzeńcow, wojew. krakowski — ogłasza, że W DRODZE PRZETARGU sprzeda zbiór owoców w sadzie o obszarze 7 ha. Przetarg odbędzie się dnia 30 sierpnia 1970 roku, o godzinie 14. Przed przystąpieniem do przetargu należy wpłacić wadium w wysokości 10 proc. ceny wywoławczej, która zostanie podana na miejscu.

Krakowskie Zakłady Przemysłu Plekarniczego — Kraków, pl. Dominikański 4 — ogłasza, że W DRODZE PRZETARGU NIEOGRANICZONEGO sprzeda następujące maszyny i urządzenia: 1) sielwarka wstrząsowa z silnikiem, nr inw. KZPP ST-1-27 — cena wywoławcza — 550 zł, 2) dzielarka stołowa ręczna, nr inw. KZPP ST-1-174 — cena wywoławcza 450 zł, 3) dzielarka stołowa ręczna, nr inw. KZPP ST-1-322 — cena wywoławcza 450 zł, 4) dzielarka stołowa ręczna, nr inw. KZPP ST-1-421 — cena wywoławcza 700 zł, 5) dzielarka rondniowa, ręczna, nr inw. KZPP ST-1-518 — cena wywoławcza 550 zł, 6) regał meł. przysięcny, nr inw. PN-III-817 — cena wywoławcza 100 zł, 7) wózek garowy, nr inw. KZPP ST-III-23 — cena wywoławcza 300 zł, 8) kominerze do dzieł, 7 sztuk, nr inw. KZPP PN-III-169, 169, 1610, 1617, 1618 — ceny wywoławcze po 50 zł za sztukę, 9) dzielarka ręczna, nr inw. KZPP ST-1-182 — cena wywoławcza 750 zł, 10) wózek-dziele, 3 szt., nr inw. KZPP ST-241, 242, 239 — ceny wywoławcze po 700 zł, 11) pompa wodna z silnikiem, nr inw. KZPP ST-1-741 — cena wywoławcza 100 zł, 12) wiertarki elektryczne ręczne, nr inw. PN-IV-108 i b.b. 2 szt. — cena wywoławcza 70 zł, 13) pokrywki z transporterów druczynych, 500 sztuk — cena wywoławcza 7 zł za sztukę, 14) silniki elektryczne — 9 szt. — cena wywoławcza od 65 do 280 zł. Przetarg odbędzie się na terenie magazynu materiałów budowlanych KZPP w Krakowie przy ul. Piastowskiej 20, w następujących terminach: przetarg I — w dniu 25 VIII 1970 r., o godz. 9, przetarg II — w dniu 8 IX 1970 r., o godz. 9, przetarg III — w dniu 8 IX 1970 r., o godz. 11. Wymienione maszyny oglądać można codziennie, od godziny 8 do 15, w magazynie materiałów budowlanych w Krakowie przy ul. Piastowskiej 20. Przystępujący do przetargu winien wpłacić wadium w wysokości 10 proc. ceny wywoławczej, w kasie przedsiębiorstwa, plac Dominikański 4.

Nauka

KROJU I szycia, fotografii, naprawy pojazdów mechanicznych, kosmetyki i inne kursy dla potrzebujących — „Oświata”, Mazowiecka 8, tel. 334-71. K-6783

POMATURALNE kursy kreskówki technicznych — asystentów arch. bud., burawosel, ekonomiki handlu, redaktorów technicznych, chemii analitycznej, elektroniki i automatyki, kierowników zakładów gastronomicznych i inne — organizuje „Oświata”, Kraków, ul. Mazowiecka 8, tel. 334-71 i 394-23. K-6777

KURSY

na tytuły kwalifikacyjne: ROBOTNIK, CZELADNIK, MISTRZ, we wszystkich zawodach — Zakład Doskonalenia Zawodowego w Krakowie, Wpisy: Kraków, ul. Dietla 38, tel. 600-39, 653-12, w godzinach od 8 do 18.

KURSY

kreskówki technicznych, budowlanych, maszynowych, instalacyjnych, kosztorysowania robót budowlanych — Zakład Doskonalenia Zawodowego, Wpisy: Kraków, ul. Dietla 38, tel. 600-39, 653-12, w godzinach od 8 do 18.

Dla maturzystów KURSY

laboratoryjnych chemicznych, techniki pracy biurowej, sekretariatu, organizuje Zakład Doskonalenia Zawodowego, Wpisy: Kraków, ul. Dietla 38, tel. 600-39, 653-12, w godzinach od 8 do 18.

Różne

ZAGRANICZNE piękne suknie słubne i inne dodatki polec. Wypożyczalnia garderoby — Izabela Burman, Oświęcim, ul. Krzywa 3, 1 p. tel. 34-68 (5 min. od dworca kolejowego). 33768-g