

GUNNAR JARRING kontynuuje konsultacje

NOWY JORK (PAP)
Pomimo nieobecności w Nowym Jorku negocjatora ze strony Izraela J. Tekoaha, ambasador Gunnar Jarring kontynuował w środę konsultacje z przedstawicielami arabskimi w sprawie politycznego uregulowania kryzysu bliskowschodniego.
Ambasador Jarring przyjął najpierw przedstawiciela ZRA Zajata, a następnie rozmawiał z ambasadorem Jordani przy ONZ Szarafem.

dzonym na lotnisku, że natychmiast po odbyciu konsultacji powrócił do siedziby ONZ, aby podjąć rozmowy z Jarringiem.

LONDYN (PAP)
Jak donosił agencja Reuters z Tel-Awihu, do Izraela przybył przedstawiciel tego kraju w Organizacji Narodów Zjednoczonych Josef Tekoah. Oznajmił on, że celem wizyty w Izraelu jest przeprowadzenie konsultacji z ministrem spraw zagranicznych Ebanem na temat rezultatów spotkań z Gunnarem Jarringiem, które odbyły się w wtorek. Tekoah oświadczył dziennikarzom zgro-



26 bm. rozpoczęły się w Warszawie rozmowy między delegacją Państwowego Komitetu Nauki i Postępu Technicznego Bułgarii, a przedstawicielami Komitetu Nauki i Techniki. Na zdjęciu: podczas obrad: pierwszy z prawej przew. delegacji bułgarskiej - Iwan Popow, z lewej (stoi) przewodniczący KNIT - J. Kaczmarek. CAP - Szyperko

Atmosfera niepokoju i napięcia w Ammanie

PARYŻ (PAP)
Agencja France Presse donosi, że w Ammanie obserwowano w środę wyraźny wzrost napięcia w wyniku incydentu zbrojnego między żołnierzami jordańskimi i komandosami oraz w rezultacie wybuchu bomby w jednym z obozów palestyńskich, gdzie rannych zostało 13 osób.

Oburzona większość sklepów została zamknięta, a ulice wyprzedziły się. Widac jedynie mieszane patrole żołnierzy jordańskich i komandosów, którzy wspólnie starają się utrzymać porządek. Równocześnie jednak komandosi zajęli szereg punktów strategicznych w stolicy, ustawiając na dachach domów karabiny maszynowe. Wielu z nich uzbrojonych jest w granaty oraz broń automatyczną. W pobliżu obozów uchodźców obserwuje się nawet niewielkie wyrzutki rakietowe.

Aprobata dla wyników spotkania krajów - stron Układu Warszawskiego

MOSKWA (PAP)
Biuro Polityczne KC KPZR i Rada Ministrów ZSRR w pełni zaaprobowały działal-

ność delegacji radzieckiej na posiedzeniu Doradczego Komitetu Politycznego Państw-Stron Układu Warszawskiego, które odbyło się w Moskwie 20 bm.

Biuro Polityczne KC KPZR i rząd radziecki wyraziły zadowolenie ze „delegacji państw sojuszników wysoko oceniły znaczenie układu między ZSRR i NRF dla rozładowania napięcia i normalizacji sytuacji w Europie”.

Biuro Polityczne KC KPZR i Rada Ministrów ZSRR przekonane są, że „większe w życie ucieleśnienie i zwołania ogólnoeuropejskiej konferencji, są ważnymi czynnikami dalszego rozwoju międzynarodowych stosunków w Europie opartych na zasadach pokojowego współistnienia”.

PRAGA (PAP)
Prezydium KC KPCz i rząd CSRS przyjęły z zadowoleniem wyniki sierpniowego spotkania krajów Układu Warszawskiego i zaaprobowały podpisanie niedawno układu między Związkiem Radzieckim a NRF. Uważają one ten układ za ważny, pozytywny krok stwarzający pomyślne warunki do rozwiązania otwartych problemów w Europie, w tym również problemu anulowania układu monachijskiego i uznania go za nieważny od samego początku, a także do osłabienia napięcia na kontynencie europejskim.

Rozwój badań nad upośledzeniem umysłowym - doniosłym problemem społecznym

Naukowcy z 42 krajów obradują w Warszawie

WARSZAWA (PAP)
Jak podaje Światowa Organizacja Zdrowia - liczba dzieci i młodzieży dotkniętych upośledzeniem umysłowym sięga ok. 60 mln. Na 100 dzieci przychodzących na świat, troje dotkniętych jest tą ciężką ułomnością, która do niedawna jeszcze otoczona była piętnem beznadziejności. Osiągnięcia nauki torują drogę postępowi również i w tej dziedzinie.

Tym też tłumaczy się liczną udział przedstawicieli wielu specjalności w II Kongresie Międzynarodowego Stowarzyszenia Do badań nad Upo-

Jubileusz «Słowa Polskiego»

— pierwszej gazety na Ziemiach Zachodnich

WROCŁAW (PAP)
Przed 25 laty, z datą 27 sierpnia 1945 roku, w Legnicy na Dolnym Śląsku ukazała się pierwsza na Ziemiach Zachodnich gazeta codzienna, nosząca tytuł „Pionier” pismo legitymujące się podtytułem „Dziennik Dolnośląski”.

1 listopada 1946 roku dziennik zmienił nazwę na „Słowo Polskie” i odtąd do dziś ukazuje się pod tą nazwą we Wrocławiu, w przedpłatnym nakładzie 110 tys. egzemplarzy.

27 bm. ukazuje się 7.786 jubileuszowy numer „Słowa Polskiego” w objętości 12 stron. Dla uczczenia rocznicy pisma Ministerstwo Łączności wydało okolicznościową pocztówkę, „Dom Książki wydrukował exhibit, a fabryka zapalek w Bystrzycy wyprodukowała 100 tys. pudełek zapalek ze specjalną etykietką.

RPA: co 4 dni kara śmierci

DELHI (PAP)
Jak informuje dziennik „Times of India” powołując się na oficjalny raport zarządu więzień w Republice Południowej Afryki, przeciętnie co cztery dni w celach strażen w RPA ktoś zostaje powieszony. Ofiarami egzekucji są przestępcy wykonani w ciągu ostatnich roku sprawozdawczego, to potęga ogólnej liczby strażen we wszystkich więzieniach świata w tym samym okresie. Z cytowanego raportu wynika, że łączna liczba uwieszonych w ciągu jednego roku przekroczyła w RPA pół miliona. Ponieważ prawie wszyscy aresztowani są Afrykanami, oznacza to, że co 10 statystyczny Afrykanin śledzi w tym kraju stałe w więzieniu - głównie za wykrezczenie przeciwko drakońskim ustawom rasowym.

PROLETARIUSZE WSZYSTKICH KRAJÓW, ŁĄCZcie SIĘ!
Gazeta
KRAKÓW
27.VIII.1970 r.
Nr 203 (6998)
C Z W A R T E K
Rok XXII
Cena 50 gr
Wyd. A
Krakowska
ORGAN KW POLSKIEJ ZJEDNOCZONEJ PARTII ROBOTNICZEJ

Wł. Gomułka przyjął **G. Aczela**
WARSZAWA (PAP)
I sekretarz KC PZPR Władysław Gomułka przyjął 26 bm. przybywającego w Polsce sekretarza KC Węgierskiej Socjalistycznej Partii Robotniczej Gyorgy Aczela.
Spotkanie upłynęło w serdecznej, przyjacielskiej atmosferze.

Przygotowanie do siewów
Zwiększyć zakup nawozów
Sprzęt — sprawny

(Inf. wł.) Wczoraj odbyła się w KW PZPR w Krakowie narada w sprawie przygotowań do akcji siewnej, rozprawienia nawozów mineralnych, przygotowania sprzętu potrzebego do siewu oraz dostarczenia potrzebnej ilości ziarna. Naradzie przewodniczył sekretarz KW PZPR Andrzej Czyż.
Koszenie żyta i pszenicy zostało w naszym województwie zasadniczo zakończone. Poważnie zaawansowana jest zwózka zbóż. Z powodu spóźnionych żniw nie wykonano planowej ilości podorywek, które zostały dokonane tylko na 100 tys. ha. Natomiast popłony wysiano na 40 tys. ha. Rolnicy naszego województwa, szczególnie z terenów dotkniętych klęską powodzi, otrzymują z banku kredytu długoterminowe w wysokości 280 mln zł, a średnioterminowe — w wysokości 213 mln zł.
W pełni zostanie też pokryte zapotrzebowanie na ziarno do siewów. Krakowskie Przed-

siębiorstwo Obrótu Nasionami „Centrala Nasienna” przygotowało w województwach zachodnich i północnych 7.410 ton pszenicy, prawie 6.350 ton żyta. Ogółem rolnicy naszego województwa otrzymają blisko 14 tys. ton ziarna o wysokiej jakości. Dostawy zboża dla poszczególnych powiatów już się rozpoczęły. Końcówce partię zbóż powinny być do-

(DOKOŃCZENIE NA STR. 2)

Doroczna narada dyrektorów liceów ogólnokształcących i szkół zawodowych

Warunki pełnej realizacji reformy oświatowej

(Inf. wł.) Wczoraj — na kilka dni przed nowym rokiem szkolnym — odbyła się doroczna konferencja dyrektorów liceów ogólnokształcących. Referat przedstawiający analizę pracy liceów za rok ubiegły i kierunki pracy w roku szkolnym w r. 1970/71 przedstawił naczelnik Działu Szkolnictwa Licealnego Józef Zacharzewski. Podkreślił on, że rok szkolny 1970/71 stanowić będzie dalszy etap reformy liceów ogólnokształcących.

Plany nauczania uległy zmianie prawie we wszystkich przedmiotach. W 35 oddziałach klasy I, rozpoczęta zostanie od września nauka według specjalnej siatki godzin dla klas matematyczno-fizycznych. Ponad 90 grup klasy IV rozpocznie realizację nowego programu zajęć fakultatywnych w zakresie matematyki i fizyki, 80 grup realizować będzie program biologiczno-chemiczny, 60 grup humanistyczny a 20 przysposobienia zawodowego. Jak z powyższego wynika proporcje ilościowe grup nie zostały zachowane. Zbyt mało jest grup matematyczno-fizycznych i zajęć przysposobienia zawodowego. Należy więc dokonać zmiany organizacyjne. W związku z reformą, szkoły już

Szkolnictwa Wyższego — Edward Kukla, kurator Okręgu Szkolnego w Krakowie Czesław Banach. (do)



W 26 rocznicę śmierci członków warszawskiego sztabu Armii Ludowej, społeczeństwo stolicy uczciło 26 bm. pamięć AL-owców walczących w powstaniu. Przed tablicą pamiątkową, wmurowaną w kamienicę przy ul. Frata 16 złożono wieńce i wianki kwiatów. CAP — Urbanek

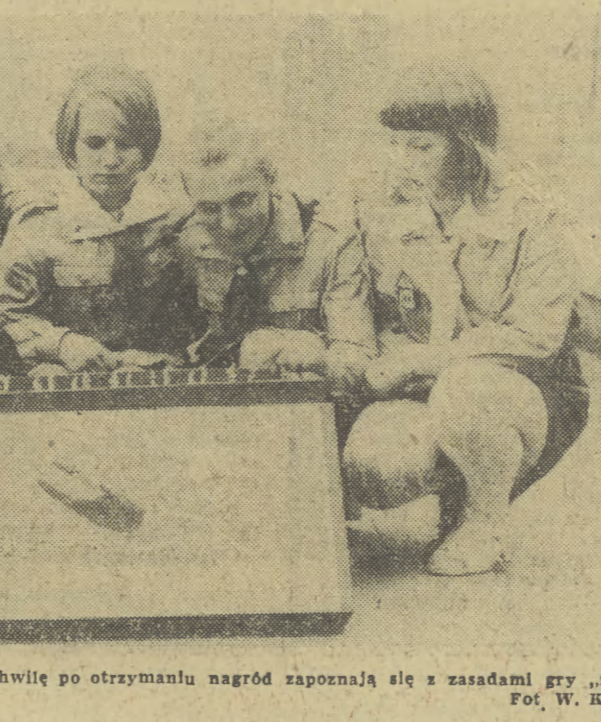
Szkoły zawodowe

Coraz większą rolę w życiu gospodarczym kraju odgrywa szkolnictwo zawodowe. W regionie krakowskim jest szereg szkół unikalnych, obsługujących sąsiednie województwa, silnie rozwinięte jest również szkolnictwo resortowe. W technikach młodzież kształci się w 18 kierunkach i w 61 specjalnościach, a w zasadniczych szkołach zawodowych — w 13 kierunkach i 58 zawodach. Stosowanie nowoczesnych metod nauczania wymaga dalszej rozbudowy pracowni i laboratoriów specjalistycznych, a tymczasem bazę dydaktyczną dla wielu szkół, a przede wszystkim dla zasadniczych szkół zawodowych stanowią często warszaty szkolne i zakładowe o przestarzałym parku maszynowym. Występuje też ciągły brak materiałów i narzędzi.

Istniejące szkoły nie zaspokajają w pełni potrzeb rolnictwa, budownictwa mieszkaniowego i drogowego, przemysłu szklarskiego i górnictwa. W latach 1971-1975 planuje się dalsze doskonalenie sieci szkół zawodowych i dostosowanie jej do potrzeb gospodarki regionu poprzez zwiększenie ilości szkół dla młodzieży nie pracującej przy utrzymaniu aktualnego stanu szkół przyzakładowych i dokształcających, przekształcenie szkół przysposobienia rolniczego w zasadnicze szkoły rolnicze i dalszy rozwój kształcenia dwustopniowego oraz szkół pomaturalnych.

Więcej uwagi w roku szkolnym 1970/71 należy poświęcić sprawom wychowania politycznego w szkołach zawodowych, a także znaleźć źródła i ustalić środki zmierzające do likwidacji zbyt wysokiej liczby ocen niedostatecznych.

Problemy te były omawiane na wczorajszej konferencji dyrektorów szkół zawodowych, w której uczestniczyli m. in.: dyrektor Departamentu Szkolnictwa Zawodowego w Ministerstwie Oświaty i



Na zdjęciu: Harcerki i harcerze w chwili po otrzymaniu nagród zapoznają się z zasadami gry „Football”.

Posiedzenie Prezydium Rządu

Wykonanie zadań w dziedzinie handlu zagranicznego

W dniu 26 bm. odbyło się posiedzenie Prezydium Rządu, poświęcone omówieniu wykonania zadań narodowego planu gospodarczego w dziedzinie handlu zagranicznego w II półroczu 1970 r.

Na posiedzeniu tym, z udziałem zainteresowanych ministrów oraz prezesów niektórych centralnych związków spółdzielczych, omówiono szczegółowo: dotychczasowy stan i przewidywane wykonanie w 1970 r. planu obrotów z zagranicą, środki i przedsięwzięcia zmierzające do dalszego rozwoju eksportu, kształtowanie się saldo obrotów towarowych i usługowych w układzie poszczególnych mini-

sterstw i zjednoceń oraz środki podejmowane w przypadkach niekorzystnego kształtowania się tych sald.

W oparciu o informacje ministrów: handlu zagranicznego oraz finansów i wnioski wynikające z dyskusji — Prezydium Rządu określiło zadania, przedsięwzięcia oraz terminy i kierunki działania zmierzające do pełnej, rytmicznej i zgodnej z ustaleniami NPG realizacji zadań w dziedzinie obrotów z zagranicą i poprawy salda płatniczego. M. in. wskazano na:

- potrzebę dążenia do wykorzystania wszystkich możliwości zwiększenia eksportu,
- konieczność zwiększenia, asortymentowego rozszerzenia i dalszej poprawy jakości towarów dla handlu zagranicznego,
- potrzebę wzmocnienia bieżącej kontroli terminowego przebiegu realizacji zadań eksportowych.

Jeszcze o rozpoczęciu roku szkolnego

W uzupełnieniu wczorajszej notatki informujemy, że zajęcia szkolne dla młodzieży rozpoczyna się 2 września br., natomiast w dniu 1 września odbędą się posiedzenia rad pedagogicznych.

Ferie zimowe w roku szkolnym 1970/71 trwać będą od 21 grudnia 1970 roku do 2 stycznia 1971 roku (włącznie). Ferie wiosenne w roku szkolnym 1970/71 trwać będą od 8 do 14 kwietnia 1971 roku (włącznie).

W roku szkolnym 1970/71 zajęcia szkolne zakończy się w dniu 26 czerwca, z wyjątkiem klas VIII szkół podstawowych, w których zajęcia zakończy się w dniu 16 czerwca 1971 r.

Zakaz działalności BBC w Indii

DELHI (PAP)
India powiadomiła BBC, że jeśli towarzystwo to nie zdejmuje ze swego programu telewizyjnego w Anglii seriali ukazujących w wypaczonym świetle życie i kulturę Indii i nie wyrazi ubolewania z powodu tych programów, to placówka BBC w Indii nie będzie mogła dłużej funkcjonować.

Ochrona wód Bałtyku

Międzynarodowa konferencja w Visby

W Visby na wyspie Gotland (Szwecja) toczą się obrady ekspertów krajów nadbałtyckich poświęcone ochronie wód Bałtyku, zwłaszcza przed zanieczyszczeniem ropą naftową. Polskę reprezentują przedstawiciele: Ministerstwa Spraw Zagranicznych — Sławomir Dąbrowski oraz Ministerstwa Żeglugi — Jerzy Vonau.
Celem konferencji jest ustalenie zasad praktycznej współpracy międzynarodowej, koniecznej np. w przypadku katastrofy tankowca na Bałtyku lub innej awarii, w następstwie której duże ilości ropy przedostaną się do wody. Eksperti dyskutują także nad zastosowaniem nowych urządzeń i środków służących do dezaktywacji i likwidacji rozlanej ropy oraz nad budową specjalnych jednostek morskich, przystosowanych do wypompowywania i transportu takiej ropy.

Alma Ata

50-LECIE RADZIECKIEGO KAZACHSTANU

Agencja TASS informuje, że w środę do Alma Aty przybył sekretarz generalny KC KPZR Leonid Breżniew, który weźmie udział w uroczystościach poświęconych 50-leciu Kazachskiej SRR i Komunistycznej Partii Kazachstanu.

Na lotnisku sekretarza generalnego KC KPZR witał członkowie rządu i partii oraz delegacje republik związkowych przybyłych do Kazachstanu w związku z tymi uroczystościami.

Waszyngton

PRZECIWO PROJEKTOWI ARMII OCHOTNICZEJ

Na wtorkowym posiedzeniu senat amerykański 32 głosami przeciwko 35 odrzucił wniosek o zrehabilitowanie czysto ochotniczej i dobrze płatnej armii, co miałoby utworzyć drogę do potężnego kresu obowiązkowej służby wojskowej.

Delhi

OTWARCIE KONSULATU GENERALNEGO NRD

W środę w Delhi dokonano oficjalnego otwarcia konsulatu generalnego NRD. Szefem tej placówki wyznaczono H. Fischera. Równocześnie otwarto konsulaty NRD w Kalkucie, Bombaju i Madrasie — ważniejszych politycznych i gospodarczych ośrodkach Indii.

Łańcuch gorących serc

Każdy według możliwości

(Inf. wł.) W dalszym ciągu plyną meldunki o pomocy społeczeństwa dla ofiar powodzi. I tak: Załoga Krakowskich Zakładów Metalowych Przemysłu Terenowego zawiadomiła, że wpłaciła na konto PKPS 2.472 zł. Pracownicy Miejskiego Przedsiębiorstwa Remontowo-Budowlanego nr 6 wpłacił łącznie 14.318 zł, a Przedsiębiorstwa Budowlanego Miastowego N. Hut 10 tys. zł. Krakowskiego Przedsiębiorstwa Budowlanego Wodno-Instalacyjnego — 1 tys. zł, członkowie Związku Zawodowego Pracowników Handlu i Spółdż. i 1 tys. zł. Nie pozostał obojętny na nieszczęście ludzkie również pracownik Spółdzielni „Ziemowit” i Spółdzielni Odsaleni „Sprawność”, który przekazał 100 zł. Ponadto oddział z siedzibą w Krakowie wpłacił 4.870 zł, z funduszu społecznego 5.051 zł. Zgłoszenia o składaniu pieniędzy na pomoc dla ofiar powodzi płyną również od przedsiębiorstw spoza Krakowa. Załoga Zakładów Przemysłu Gumowego „Wolbrom” przekazała kwotę 5 tys. zł, a na zborniku, która się odbywała na poszczególnych oddziałach pracownicy deklarują i prośb swoich zarobków, co czyni w sumie około 30 tys. zł. PKPS z Nowego Targu zawiadomiła, że Rada Zakładowa przy PKS w tym mieście wpłaciła na fundusz powodzi 2.178 zł, a Spółdzielnia Odsaleni 1.107 zł, natomiast Pracownicy Prez. MN w N. Targu 500 zł. Członkowie oddziału wplynę 500 zł. Klub Orliców Rezerwy w Rabce wpłacił na pomoc dla powodzi 1000 złotych i prowadzi w dalszym ciągu zbiorczą wśród swoich członków.

Wielu z nich, nadsyłane są indywidualne datki. M. in. Tadeusz Sanderak z Lanckorozy złożył 500 zł, Maria Niogowska z Tarcyna — 100 zł, Aleksander Koszczyński z Bochni 900 zł, Marian Makowski ze St-

(DOKOŃCZENIE NA STR. 2)

Plenum KP PZPR w Dąbrowie Tarnowskiej

POZYTYWNA OCENA przebiegu realizacji programu wyborczego

(Inf. wł.) O Dąbrowszczyźnie zwykle się mówi „zielony powiat”, bo rolnictwo stanowi podstawę jej gospodarki. Dalszy jego rozwój stanowi też główny kierunek działalności wytyczony przez program wyborczy Powiatowego Komitetu F.N....



DOBRE PŁONY WE WSCHODNIEJ SŁOWACI Kolejny samochód po wyładunku ziarna opuszcza nowy wielki silos w okręgu Stręda.

Przygotowanie do siewów

(DOKOŃCZENIE ZE STR. 1) starczenie około 10 września br. Nakazem chwili jest dostarczenie ziarna bez przetrzymywania w magazynach. Gminne Spółdzielnie będą musiały wykazać maksimum sprawności organizacyjnej.

S P O R T

Przetasowania w tabeli piłkarskiej Ruch nadal liderem

Wczorajsza kolejka spotkań piłki nożnej ekstraklasz nie przyniosła niespodzianek. Nadal utrzymuje się olbrzymia frekwencja na widowiskach (w Szczecinie 25 tys., w Miłcu 20 tys.).

Cóż z tego, że mieli przewagę...

Nie udało się wyprawa piłkarzom Wisły do Szczecina. W spotkaniu I ligi Pogoń pokonała Wisłę 1:0 (1:0). Ponad 25 tysięcy widzów oglądało to niezbyt interesujące spotkanie.

Łańcuch gorących serc

(DOKOŃCZENIE ZE STR. 1) niszawie — 175 zł, Anna Skoczka i Janina Nowak z Bochni 455 zł, Józef Wołonia z Krakowa 150 zł...

Marynarze holenderscy wojskowymi pasami rozpędzili hippiesów

We wtorek wieczorem 80-osobowa grupa marynarzy holenderskich z jednostek pływających w pobliżu Amsterdamu skórzonymi pasami wojskowymi rozpędzili hippiesów...

Dziś w hali Wisły Polska — Japonia

W drugim międzypaństwowym spotkaniu piłki siatkowej kobiet Japonia ponownie pokonała Polskę 3:0.

Wokół afery z werbowaniem zakonnice w Indiach

LONDYN, DELHI (PAP) Skandal wokół werbowania zakonnice w Indiach dla klasztorów europejskich nabral rozgłosu. Plaża o tym szeroko prasa brytyjska, włoska i indyjska.

Wokół afery z werbowaniem zakonnice w Indiach

LONDYN, DELHI (PAP) Skandal wokół werbowania zakonnice w Indiach dla klasztorów europejskich nabral rozgłosu. Plaża o tym szeroko prasa brytyjska, włoska i indyjska.

Adam Malinowski

z głębokim żalem zawiadomiamy, że dnia 22 sierpnia 1970 roku zmarł nagłe ADAM MALINOWSKI

Tow. inż. Franciszkowi Szurze

dyrektorowi Krakowskiego Przedsiębiorstwa Budowlanego, składamy wyrazy głębokiego współczucia z powodu śmierci ZONY.

Wacławowi Jakubkowi

prezowskiemu Zarządowi naszej Spółdzielni, składamy wyrazy głębokiego współczucia z powodu śmierci OJCA.

Z procesu bandy Mansona

WASZINGTON (PAP) We wtorek w procesie Charlesa Mansona i członków jego bandy, który toczy się przed sądem przysięgłych w Los Angeles, w dalszym ciągu zeznawał lekarz sądowy dr. Noguchi.

Antoni Borowski

W dniu 25 sierpnia 1970 r. zmarł w Krakowie ANTONI BOROWSKI

(b) W ŚRODĘ w Budapeszcie rozpoczęło się spotkanie ministrów rolnictwa państw członkowskich RWPG. Omówione zostały aktualne problemy dotyczące współpracy w dziedzinie produkcji rolnej.

ZE ŚWIATA

LUDNOŚĆ OKINAWY domaga się usunięcia zapasów gazu działającego paralizująco na system nerwowy z tej japońskiej wyspy.

Z CZECHOSŁOWACJI zostali wydalen dwaj obywateli NRF — Kurt Hampel oraz Hans Koenig.

W LENINGRADZIE zmarł we wtorek w 101 roku życia wybitny radziecki higienista, demograf i gerontolog, Zacharj Frenkel.

Nowe przypadki cholery na Bliskim Wschodzie

W czwartek ma odbyć się w Damaszku nadzwyczajna konferencja ministrów zdrowia Syrii, Libanu, Arabii Saudyjskiej, Jordanii i Iraku poświęcona podjęciu wspólnych kroków w walce z cholera.

W Włoszech zarządzone przymusowe szczepienia wszystkich osób, które przybyły z krajów dotkniętych cholera.

Władze republiki chorwackiej podjęły prewencyjne kroki w celu niedopuszczenia do przeniesienia epidemii cholery do Jugosławii.

W Nowej Gwinei (terytorium powiernicze ONZ pod administracją Australii) wybuchła epidemia zapalenia płuc.

W Nowej Gwinei (terytorium powiernicze ONZ pod administracją Australii) wybuchła epidemia zapalenia płuc.

W Nowej Gwinei (terytorium powiernicze ONZ pod administracją Australii) wybuchła epidemia zapalenia płuc.

W Nowej Gwinei (terytorium powiernicze ONZ pod administracją Australii) wybuchła epidemia zapalenia płuc.

W Nowej Gwinei (terytorium powiernicze ONZ pod administracją Australii) wybuchła epidemia zapalenia płuc.

W Nowej Gwinei (terytorium powiernicze ONZ pod administracją Australii) wybuchła epidemia zapalenia płuc.

W Nowej Gwinei (terytorium powiernicze ONZ pod administracją Australii) wybuchła epidemia zapalenia płuc.

W Nowej Gwinei (terytorium powiernicze ONZ pod administracją Australii) wybuchła epidemia zapalenia płuc.

W Nowej Gwinei (terytorium powiernicze ONZ pod administracją Australii) wybuchła epidemia zapalenia płuc.

W Nowej Gwinei (terytorium powiernicze ONZ pod administracją Australii) wybuchła epidemia zapalenia płuc.

W Nowej Gwinei (terytorium powiernicze ONZ pod administracją Australii) wybuchła epidemia zapalenia płuc.

W Nowej Gwinei (terytorium powiernicze ONZ pod administracją Australii) wybuchła epidemia zapalenia płuc.

W Nowej Gwinei (terytorium powiernicze ONZ pod administracją Australii) wybuchła epidemia zapalenia płuc.

Prof. dr M. Klimaszewski — doktorem honoris causa Uniwersytetu w Bratysławie

Uniwersytet Jagielloński w Krakowie otrzymał wiadomość o nadaniu przez Uniwersytet im. Jana A. Komenskigo w Bratysławie tytułu doktora honoris causa rektorowi UJ — prof. dr Mieczysławowi Klimaszewskiemu.

Prof. Klimaszewski posiada także doktoraty honoris causa uniwersytetów w Kijowie (ZSRR) i w Jenie (NRD).

Trwają walki w Kambodży

LONDYN (PAP) W Kambodży w dalszym ciągu trwają walki o stolicę Phnom Penh. Rzecznik wojskowy szef gen. Lon Nola podał że terenem starć ponownie była miejscowość Prek Tamea leżąca w odległości 15 km na północny wschód od Phnom Penh.

W Kambodży w dalszym ciągu trwają walki o stolicę Phnom Penh. Rzecznik wojskowy szef gen. Lon Nola podał że terenem starć ponownie była miejscowość Prek Tamea leżąca w odległości 15 km na północny wschód od Phnom Penh.

W Kambodży w dalszym ciągu trwają walki o stolicę Phnom Penh. Rzecznik wojskowy szef gen. Lon Nola podał że terenem starć ponownie była miejscowość Prek Tamea leżąca w odległości 15 km na północny wschód od Phnom Penh.

W Kambodży w dalszym ciągu trwają walki o stolicę Phnom Penh. Rzecznik wojskowy szef gen. Lon Nola podał że terenem starć ponownie była miejscowość Prek Tamea leżąca w odległości 15 km na północny wschód od Phnom Penh.

W Kambodży w dalszym ciągu trwają walki o stolicę Phnom Penh. Rzecznik wojskowy szef gen. Lon Nola podał że terenem starć ponownie była miejscowość Prek Tamea leżąca w odległości 15 km na północny wschód od Phnom Penh.

W Kambodży w dalszym ciągu trwają walki o stolicę Phnom Penh. Rzecznik wojskowy szef gen. Lon Nola podał że terenem starć ponownie była miejscowość Prek Tamea leżąca w odległości 15 km na północny wschód od Phnom Penh.

W Kambodży w dalszym ciągu trwają walki o stolicę Phnom Penh. Rzecznik wojskowy szef gen. Lon Nola podał że terenem starć ponownie była miejscowość Prek Tamea leżąca w odległości 15 km na północny wschód od Phnom Penh.

W Kambodży w dalszym ciągu trwają walki o stolicę Phnom Penh. Rzecznik wojskowy szef gen. Lon Nola podał że terenem starć ponownie była miejscowość Prek Tamea leżąca w odległości 15 km na północny wschód od Phnom Penh.

W Kambodży w dalszym ciągu trwają walki o stolicę Phnom Penh. Rzecznik wojskowy szef gen. Lon Nola podał że terenem starć ponownie była miejscowość Prek Tamea leżąca w odległości 15 km na północny wschód od Phnom Penh.

W Kambodży w dalszym ciągu trwają walki o stolicę Phnom Penh. Rzecznik wojskowy szef gen. Lon Nola podał że terenem starć ponownie była miejscowość Prek Tamea leżąca w odległości 15 km na północny wschód od Phnom Penh.

W Kambodży w dalszym ciągu trwają walki o stolicę Phnom Penh. Rzecznik wojskowy szef gen. Lon Nola podał że terenem starć ponownie była miejscowość Prek Tamea leżąca w odległości 15 km na północny wschód od Phnom Penh.

W Kambodży w dalszym ciągu trwają walki o stolicę Phnom Penh. Rzecznik wojskowy szef gen. Lon Nola podał że terenem starć ponownie była miejscowość Prek Tamea leżąca w odległości 15 km na północny wschód od Phnom Penh.

W Kambodży w dalszym ciągu trwają walki o stolicę Phnom Penh. Rzecznik wojskowy szef gen. Lon Nola podał że terenem starć ponownie była miejscowość Prek Tamea leżąca w odległości 15 km na północny wschód od Phnom Penh.

W Kambodży w dalszym ciągu trwają walki o stolicę Phnom Penh. Rzecznik wojskowy szef gen. Lon Nola podał że terenem starć ponownie była miejscowość Prek Tamea leżąca w odległości 15 km na północny wschód od Phnom Penh.

Ciekawostki

DR BARNARD ZAGRA W FILMIE Nazwisko słynnego chirurga polnohodowlanego i lekarskiego Chrystiana Barnarda nie schodzi z lamów prasy światowej.

ZAPOTRZEBOWANIE NA ŻŁOBEK W Krakowskim miasteczku akademickim mieszka ponad 8 tys. studentów, w tym także wiele studentek małżeństwa.

NOWE GWIAZDY I STARZY ZNAJOMI Z dużym zainteresowaniem oczekują miliony piosenek występu reprezentanta Kanady Roberta Charlebois, o którym pisze zagraniczna prasa, że jest „genialnie muzyczny i fascynujący brzdęk”.

PROBLEMY BĘDĄ SPÓJNIE DO rydysów niektórych społecznych gości. Taplo Helonen, reprezentant Finlandii na spotkaniu festiwalu, był niedawno komiwojażerem, a obecnie zajmuje stanowisko kierownika sprzedaży fabryki zabawek.

SWED JERRY WILLIAMS powieściwiec jest bez reszty piosenkarzem i szereg lat uchodził za ojczyznę na króla rock-and-rola, a podczas występów w Stanach Zjednoczonych przewzanosł go „Mister Dynamite”.

KARIERE PIOSENKARZY odwracają zwykłe płyty. Sopocki gość Rumunka Dolna Spataru, która zaczynała jako chrząstka, stała się sławną w ojczyźnie, a za granicą dzięki płytce wytwórni „Electrodisc”.

HOBBY CZY ZAWÓD? Wiele pisze się i mówi na temat profesjonalizmu i amatorsztwa w uprawianiu piosenkarstwa. Równie ciekawe i rzucające snop światła na te

Przed sopockim spotkaniem z piosenką

Po raz dzieliły poprzec e-stradziec sopockiej Opery Leśnej przewnie się plejada gwiazd piosenek. Reprezentanci kilku-nastu krajów z obu półkuli ubiegają się o nagrody w jubileuszowym Międzynarodowym Festiwalu Piosenek. Czekaj nas za pośrednictwem telewizji i radia wile emocij i przeżyć. Na liście festiwalowych gości obok znanych indywidualności jak Joan Baez — świetna śpiewaczka amerykańska, Halina Nienasowa — gwiazda moskiewskiego musicalu, czy nie potrzebujemy rekomendacji Człobutowski Karel Gott — jest wile nazwisk, z którymi polscy miłośnicy piosenek spotykają się pierwszy raz. Zanim przedstawia ich nam, sopocki konferansjerzy, składamy wyrazy współczucia i wileg.

ZŁOTY KLUCZ KARIERY Większość uczestników tegorocznego sopockiego festiwalu wypłynęła na szerokie wody piosenkarstwa poprzez sukcesy na różnych konkursach śpiewaczych, które otwierały im wrota kariery. Nie zawsze by-

ły to wielkie imprezy. Australijczyk Tony Jeffrey został odkryty w 1964 r. podczas konkursu śpiewu, który urządzono dla chłopców. Zdobyl wówczas pierwsze miejsce, a w 4 lata później był już laureatem konkursu wytwórni płyt Millers Ltd. Także Norweg Odd Borre, jeden z najpopularniejszych piosenkarzy swego kraju, zaczął od zwycięstwa w konkursie piosenek. Włoszka Pira Margaret, występująca pod pseudonimem Kerima, stała się popularna poprzez festiwal w Rieti, gdzie zaprezentowała piosenkę, którą znalazły się na czołowych miejscach list przebojów. Nie tylko pierwsze miejsce może być kluczem do sławy. Węgierka Sarolta Zalányi weszła na drogę sukcesów, kiedy w 1966 r. zajęła drugie miejsce w krajowym festiwalu.

HOBBY CZY ZAWÓD? Wiele pisze się i mówi na temat profesjonalizmu i amatorsztwa w uprawianiu piosenkarstwa. Równie ciekawe i rzucające snop światła na te

HOBBY CZY ZAWÓD? Wiele pisze się i mówi na temat profesjonalizmu i amatorsztwa w uprawianiu piosenkarstwa. Równie ciekawe i rzucające snop światła na te

Logo Pogoda with text: Polska miała uroczy zmiennie zamieszanie i przelotne deszcze, które ustąpiły wiatry.

szczęśliwie w Rzeszowie. Na północy Polski było ciepło niż na południu. Obecnie pogoda kształtuje się u nas w obszarze przejściowym między zimnym czołowym frontem zachodnioeuropejskim. Rano wystąpi zachmurzenie duże i miejscami deszcz. W ciągu dnia zachmurzenie będzie maleć. Najwyższa temperatura w dzień od 18 st. na Podhalu do 22 st. na pozostałym obszarze. Wiatry, słabe, zmienne. (ort)

SZCZECIN, GDYNIA, GDANSK W CZOLOWCE PORTOW BALTYCKICH

POLSKIE BRAMY NA ŚWIAT

ZBIGNIEW SATALA

Rok bieżący jest jubileuszowym rokiem polskiej gospodarki morskiej. Rok 1945 przywrócił Polsce szeroki — 500 km dostęp do Bałtyku oraz wielkie porty: Szczecin i Gdańsk, niestety, mocno spustoszone przez działania wojenne.

923 bandery polskiej. Z bander państw obcych najczęściej przybijały statki ZSRR, NRF, Danii i Szwecji.

W Gdyni wysiłek inwestycyjny kierowany jest przede wszystkim na modernizację potencjału drobnicowego. W roku bieżącym w związku z wielkim światowym rozwojem przewozów kontenerowych — rozpoczęto budowę tymczasowej bazy kontenerowej, która obejmuje przebudowę nabrzeża, budowę placów składowych, zaopatrzenie urządzeń przeladunkowych i sprzętu transportowego dla pojemników. Zainstaluje się też w porcie dźwigi o wielkiej wydajności do doładunku i rozładunku ładunków.

Rozwój trzech polskich portów i ich awans do rzędu największych nad Bałtykiem świadczy o prawidłowej gospodarce morskiej, o sile naszego potencjału przemysłowego.

W Szczecinie uległo zupełnemu zniszczeniu 40 proc. portowych urządzeń przeladunkowych. Z 610 holowników pozostało zaledwie 9, a spośród 2892 barek zachowało się jedynie 26. Tur wodny łączący Szczecin z Bałtykiem nie nadawał się do eksploatacji z powodu 400 zalegających w nim wraków oraz tysięcy min i bomb.

Jeszcze gorzej wyglądał port w Gdańsku. Nabrzeża i falochrony były wprawdzie zniszczone tylko częściowo, ale w gruzach legło 85 proc. magazynów portowych, niemal całkowicie zniszczeniu uległy budynki administracyjne, wodociąg, kanalizacja, sieć telegraficzna i elektryczna, blisko połowa urządzeń przeladunkowych, a te które pozostały wymagały kapitalnego remontu lub odbudowy.

Do zasadniczych grup towarowych przeladowywanych w porcie gdańskim zaliczyć trzeba: w ekspozycji węgiel, kamień gipsowy, glinki, klinkier, szkło, tarcie, ziemniaki, cement, cukier, samochody, wyroby żelazne, maszyny i chemikalia.

W imporcie dominują ruda, apatyty, fosforyty, drewno, zboże, i drobnica: celuloza oraz owoce południowe. Port ma charakter uniwersalny, z tym, że główną jego specjalnością jest przeladunek drewna — ok. pół miliona ton rocznie — co stanowi 16 proc. ogółu towaru przeladowanego w polskich portach. Drewno jest na miejscu przystosowywane do eksportu, suszone i znakowane.

Pewnego rodzaju specjalizacja istnieje też w zakresie poszczególnych nabrzeży. M. in. nabrzeże im. Marchlewskiego dostosowane jest do przeladunku bananów i innych owoców południowych. Istniejąca tu dojrzewalnia pozwala osiągnąć pełne walory konsumpcyjne jednorazowo 300 tonom bananów i 400 tonom cytryn. Na nabrzeżu o lwiąskim istnieje baza przeladunkowa ziemniaków (ziemniaki, cebula, warzywa) oraz owoców, a na nabrzeżu Mewa — chlewnia umożliwiająca jednorazowe przechowywanie kilkuset sztuk trzody chlewniej.

W najbliższych latach kontynuowana będzie w porcie budowa bazy przeladunkowej surowców nawozowych, której pierwszy etap ukończono w ubiegłym roku. Zbuduje się tam jeszcze magazyny i zainstalują wysokie wydajne urządzenia przeladunkowe. Przybędzie też sporo nowych dźwigiw i sprzętu zmechanizowanego.

W najbliższych latach kontynuowana będzie w porcie budowa bazy przeladunkowej surowców nawozowych, której pierwszy etap ukończono w ubiegłym roku. Zbuduje się tam jeszcze magazyny i zainstalują wysokie wydajne urządzenia przeladunkowe. Przybędzie też sporo nowych dźwigiw i sprzętu zmechanizowanego.

Szczecin ze względu na położenie geograficzne jest najwygodniejszym pośrednikiem w handlu zamorskim krajów środkowo-europejskich. Od 1961 r. port ten stał się główną bramą Czecho-słowacji na świat; w 1967 r. transporty czeskosłowackie wynosiły tu przeszło 2,5 mln ton. Szczecin jest także największym portem transportowym Węgier. Republiki Ludowej. Rozładunek się tu niemal cały import Węgier z Afryki, m. in. drewna, ziarna karkrowe, ziemniaki, ziemie itp. Z usług Szczecina korzystają też NRD i Austria.

Port szczeciński będzie się rozbudowywał w dalszym ciągu. Zakłada się że w 1985 będzie on zdolny do przeladowania 27,5 mln ton towarów.

Port gdański Obecnie przeladunkowy port w 1969 r. przekroczył 9 mln

W roku ubiegłym jednorazowo 46,254 ton węgla do Wiloch, z szwedzkiej Roslaggen ponad 40 tys. ton węgla do Japonii.

Szczecin ze względu na położenie geograficzne jest najwygodniejszym pośrednikiem w handlu zamorskim krajów środkowo-europejskich. Od 1961 r. port ten stał się główną bramą Czecho-słowacji na świat; w 1967 r. transporty czeskosłowackie wynosiły tu przeszło 2,5 mln ton. Szczecin jest także największym portem transportowym Węgier. Republiki Ludowej. Rozładunek się tu niemal cały import Węgier z Afryki, m. in. drewna, ziarna karkrowe, ziemniaki, ziemie itp. Z usług Szczecina korzystają też NRD i Austria.

Port gdański Obecnie przeladunkowy port w 1969 r. przekroczył 9 mln

W roku ubiegłym jednorazowo 46,254 ton węgla do Wiloch, z szwedzkiej Roslaggen ponad 40 tys. ton węgla do Japonii.

Szczecin ze względu na położenie geograficzne jest najwygodniejszym pośrednikiem w handlu zamorskim krajów środkowo-europejskich. Od 1961 r. port ten stał się główną bramą Czecho-słowacji na świat; w 1967 r. transporty czeskosłowackie wynosiły tu przeszło 2,5 mln ton. Szczecin jest także największym portem transportowym Węgier. Republiki Ludowej. Rozładunek się tu niemal cały import Węgier z Afryki, m. in. drewna, ziarna karkrowe, ziemniaki, ziemie itp. Z usług Szczecina korzystają też NRD i Austria.

Port gdański Obecnie przeladunkowy port w 1969 r. przekroczył 9 mln

W roku ubiegłym jednorazowo 46,254 ton węgla do Wiloch, z szwedzkiej Roslaggen ponad 40 tys. ton węgla do Japonii.

Szczecin ze względu na położenie geograficzne jest najwygodniejszym pośrednikiem w handlu zamorskim krajów środkowo-europejskich. Od 1961 r. port ten stał się główną bramą Czecho-słowacji na świat; w 1967 r. transporty czeskosłowackie wynosiły tu przeszło 2,5 mln ton. Szczecin jest także największym portem transportowym Węgier. Republiki Ludowej. Rozładunek się tu niemal cały import Węgier z Afryki, m. in. drewna, ziarna karkrowe, ziemniaki, ziemie itp. Z usług Szczecina korzystają też NRD i Austria.

Port gdański Obecnie przeladunkowy port w 1969 r. przekroczył 9 mln

W roku ubiegłym jednorazowo 46,254 ton węgla do Wiloch, z szwedzkiej Roslaggen ponad 40 tys. ton węgla do Japonii.

Szczecin ze względu na położenie geograficzne jest najwygodniejszym pośrednikiem w handlu zamorskim krajów środkowo-europejskich. Od 1961 r. port ten stał się główną bramą Czecho-słowacji na świat; w 1967 r. transporty czeskosłowackie wynosiły tu przeszło 2,5 mln ton. Szczecin jest także największym portem transportowym Węgier. Republiki Ludowej. Rozładunek się tu niemal cały import Węgier z Afryki, m. in. drewna, ziarna karkrowe, ziemniaki, ziemie itp. Z usług Szczecina korzystają też NRD i Austria.

Port gdański Obecnie przeladunkowy port w 1969 r. przekroczył 9 mln

W roku ubiegłym jednorazowo 46,254 ton węgla do Wiloch, z szwedzkiej Roslaggen ponad 40 tys. ton węgla do Japonii.

Szczecin ze względu na położenie geograficzne jest najwygodniejszym pośrednikiem w handlu zamorskim krajów środkowo-europejskich. Od 1961 r. port ten stał się główną bramą Czecho-słowacji na świat; w 1967 r. transporty czeskosłowackie wynosiły tu przeszło 2,5 mln ton. Szczecin jest także największym portem transportowym Węgier. Republiki Ludowej. Rozładunek się tu niemal cały import Węgier z Afryki, m. in. drewna, ziarna karkrowe, ziemniaki, ziemie itp. Z usług Szczecina korzystają też NRD i Austria.

Port gdański Obecnie przeladunkowy port w 1969 r. przekroczył 9 mln

W roku ubiegłym jednorazowo 46,254 ton węgla do Wiloch, z szwedzkiej Roslaggen ponad 40 tys. ton węgla do Japonii.

Szczecin ze względu na położenie geograficzne jest najwygodniejszym pośrednikiem w handlu zamorskim krajów środkowo-europejskich. Od 1961 r. port ten stał się główną bramą Czecho-słowacji na świat; w 1967 r. transporty czeskosłowackie wynosiły tu przeszło 2,5 mln ton. Szczecin jest także największym portem transportowym Węgier. Republiki Ludowej. Rozładunek się tu niemal cały import Węgier z Afryki, m. in. drewna, ziarna karkrowe, ziemniaki, ziemie itp. Z usług Szczecina korzystają też NRD i Austria.

Port gdański Obecnie przeladunkowy port w 1969 r. przekroczył 9 mln

W roku ubiegłym jednorazowo 46,254 ton węgla do Wiloch, z szwedzkiej Roslaggen ponad 40 tys. ton węgla do Japonii.

Szczecin ze względu na położenie geograficzne jest najwygodniejszym pośrednikiem w handlu zamorskim krajów środkowo-europejskich. Od 1961 r. port ten stał się główną bramą Czecho-słowacji na świat; w 1967 r. transporty czeskosłowackie wynosiły tu przeszło 2,5 mln ton. Szczecin jest także największym portem transportowym Węgier. Republiki Ludowej. Rozładunek się tu niemal cały import Węgier z Afryki, m. in. drewna, ziarna karkrowe, ziemniaki, ziemie itp. Z usług Szczecina korzystają też NRD i Austria.

Port gdański Obecnie przeladunkowy port w 1969 r. przekroczył 9 mln

W roku ubiegłym jednorazowo 46,254 ton węgla do Wiloch, z szwedzkiej Roslaggen ponad 40 tys. ton węgla do Japonii.

Szczecin ze względu na położenie geograficzne jest najwygodniejszym pośrednikiem w handlu zamorskim krajów środkowo-europejskich. Od 1961 r. port ten stał się główną bramą Czecho-słowacji na świat; w 1967 r. transporty czeskosłowackie wynosiły tu przeszło 2,5 mln ton. Szczecin jest także największym portem transportowym Węgier. Republiki Ludowej. Rozładunek się tu niemal cały import Węgier z Afryki, m. in. drewna, ziarna karkrowe, ziemniaki, ziemie itp. Z usług Szczecina korzystają też NRD i Austria.

Port gdański Obecnie przeladunkowy port w 1969 r. przekroczył 9 mln



«TYGODNIK MORSKI» W NOWEJ SZACIE I OBJĘTOŚCI

Już od 6 września br. „Tygodnik Morski” będzie się ukazywał w nowej szacie graficznej, nowym formacie i w zwiększonej do 24 stron objętości. Obok reportaży i publicystyki o tematyce gospodarczej i społecznej znajdują w nim Czytelnicy liczne felietony, fotoreportaże i ciekawostki morskie.

„Tygodnik Morski” — pismo popularne na Wybrzeżu — ma swoich stałych i wiernych czytelników również i w naszym województwie. Nie wszyscy oheni mieli jednak dotychczas możliwość nabywania „Tygodnika Morskiego” w kioskach. W najbliższym czasie sytuacja ta ulegnie poprawie, bowiem przewiduje się zwiększenie nadziałów tego pisma na terenie naszego województwa.

„Tygodnik Morski” można ponadto zamówić w prenumeracie pocztowej w listonosza. Cena pozostaje bez zmian — jednego egzemplarza 3 zł, w pięcioletniej kwartalnik 39 zł, półrocznej — 78 zł, rocznej — 156 zł.

Na zdjęciu: pierwszy numer „Tygodnika Morskiego” w nowej szacie.

SPRAWY NASZYCH CZYTELNIKÓW

ZASLUŻYLI NA UZNANIE

Mszana Dolna jest doskonałą bazą wypadową dla wycieczek w pobliże góry. Zatrzymaliśmy się w stacji PTK. Następnego dnia jeden z członków naszej rodziny wyszedł samotnie na spacer w kierunku Lubonia Wielkiego i poprzecz Szczel. Samotnik nie spodziewanie zasnął. Przypadkowo spotkał go lekarz — turysta, który miał na sobie wóz. Przeniósł doń chorego i po udzieleniu pomocy — ulokował w klinice. Lekarzowi o nieznanym nazwisku serdecznie dziękujemy. Ale na tym nie koniec. Po daremnych oczekiwaniach na powrót samotnego turysty (jego nazwisko Zbigniew Motyczński), o jego zabiegach zawiadomiona została MO a następnie Zarząd Oddziału PTK w Rabce. W niespełna godzinę grupa rabczańska GORP gotowa była do podjęcia poszukiwań. Ponieważ uzyskaliśmy już informacje o jego losie, alarm został odwołany. Tym niemniej wszystkim tym, którzy gotowi byli spieszyc na ratunek — należą słowa uznania i podziękowania.

mgr DANUTA ADAMCZYK, mgr KAZIMIERZ ADAMCZYK, MARIA DUDA, KATOWICE

USTEREK NIE USUNIĘTO

W lutym 1968 r. zająłem mieszkanie M-4 w bloku przy ul. Mazowieckiej 117, należącego do Spółdzielni Mieszkaniowej „Krakus”. Obiekt został wykonany przez Krakowskie Przedsiębiorstwo Budowlane. Okazało się, że mieszkanie posiada szereg usterek, które odnotowano w protokołach, spisanych podczas kilku kolejnych przeglądów, dokonanych komisyjnie w okresie gwarancyjnym. Tylko nieznaczna część tych usterek została usunięta. Nadal w murze znajduje się pęknięcie szczelna, podobnie jak w łastrikowej posadzce łazienki. W parkiecie pierwszego pokąju „strasz” centymetrowe spary. Progi w drzwiach dwóch pomieszczeń są odwrwane od podłoża, do którego były przytwierdzone, przez „fachowców” z KPB jednym z wyjątkiem KPB. W kwietniu br. wystosowałem do dyrektora tego przedsiębiorstwa pismo, które pozostało bez odpowiedzi. Wszystkie starania i interwencje nie zdały się na nic. Moje interwencja „Gazety” będzie wreszcie skuteczną.

mgr ROMAN NITARSKI KRAKÓW

PO POWODZI — ZAPOMNIELI...

Do dziś przy ul. Dojazdowej (przecznica z Kościuszki) leżą worki z piaskiem, które służyły za obwałowanie podczas powodzi. Część z nich zniszczył chłubiak, inne poginęły. Zaraz po opadnięciu Wisły niektórzy osobnicy opóźniali worki z piasku i sprzedawali je handlarzom jarzyny po 20 zł. Czy Komitet Przewodowy mógł nie być zatrudzony do uprzątnięcia owych worków? STEFAN ZAREBA, KRAKÓW

DRUGI LIST

W kwietniu br. pisaliśmy do Was o naszych kłopotach z wodą. Po opublikowaniu listu nasza administracja zwróciła się do Burmistrza Projektów w Nowej Hucie o wykonanie projektu kanalizacji — i od tej pory cisza. Naprawdę jesteśmy już bardzo zmęczeni tą trudną sytuacją. Przechodzimy do artykułu pierwszej potrzeby w domu: czym się myć, jak prać, jak gotować, nie mówiąc już o w.c. Brak wody spędza nam sen z powiek. Czymi dniami kurki są odkręcone. Ludziny się nadziejają, że może wreszcie pojawić się woda. Wprawdzie wykonano nam kran w piwnicy, ale znajduje się on w antysanitarnych warunkach. Na domiar złego woda sączy się cieniutkim strumyczkiem i potrzeba 20 min. na napełnienie wiadra. Jest nas 12 lokatorów, w tym ludzie starsi, którym ciężko dźwigać. Wyczerpaniśmy wszelkie możliwości naszej interwencji. Nie przyniosły spodziewanych rezultatów.

Mieszkańcy domu przy ul. Krakowskiej 82 w Krakowie

FATALNY ZAKRĘT

Minał zaledwie tydzień od dwóch wypadków drogowych na szosie Kalwaria — Wadowice, o których pisała „Gazeta” a już 17 sierpnia między godz. 13 a 14, w tym samym miejscu na tym samym kierunku, miała miejsce dramatyczna kraks, której byłem świadkiem. Jadący w kierunku Krakowa „fiat 850” wpadł w poślizg i rozbił się o fadęcy z dotu ciągnik z dwoma przyczepami. Parę minut później wpadł w poślizg inny samochód osobowy, który na szczęście zdążył się zatrzymać przed stępem telegraficznym. Wreszcie kilkotonowa ciężarówka z przyczepą (załadowana pustakami) rozpoczęła w zakresie szaleńczej tancerki po szosie, wałując w wąski pas ruchu, jaki pozostał obok rozbitego fiata i stojącego ciągnika. Moim zdaniem przyczyna tych i innych wypadków jest przede

helm i nie opuszczając przyłbicy, skiniął na jednego z gonców.

— Gnął do kniazia Witolda i powiódł by zaczął! — Jednocześnie ruszył koniem kierując się na barzdę w liniach krzyżach. Coż, fały się nieco do tyłu, bo znać dostrzeżono po białym sztandarze, że postawie już dotarli do króla i powtarzają słowa posłannictwa.

— Glucy! — rozległ się głos Sołkora przy królewskim boku.

— I bez tych mieczy drżący z was polecał — rzucił uśmiechnięty po nie miecku któryś z rycerzy, aby posłowie go zrozumieli.

Król odebrał miecze, wręczając je z kolei Mężykowi, po czym skinął się na otoczenie, by uchiło, odezwał się:

— Chociaż w moim wojsku dość jest oręża, przyjmuję te dwa miecze. Niech służą ku obronie słusznej sprawy. Ja zaś modlitwą błagał będę, aby na nieprzysiężonych moich dumnych, Bóg i święci patroni mego królestwa gniew swój obrócili, a mnie i mój lud zastonieli od nich! Zuchwałą zaś pychę tych nieprzysiężonych sędzia sprawiedliwy i pan zstępów na tym polu gdzie wkrótce się spotkamy, niech zetrze i upokorzy...

Potem obrócił się i polecił rycerzowi Dziwiszowi z Moracza, by poślizną wziął w opiekę i odprowadził do obozu, bo wrócić już był nie zdążył, gdyż pora była zaczynać bitwę. Potem król włożył na głowę

Pod koniec czerwca kupiłem w „Motocyście” w Jaworznie akumulator do samochodu „syrena”. Okazał się białym. Owszem przyjęło go, ale w zamian nie dostaliśmy innego, ani zwrotu pieniędzy. Pismem z 2 lipca „Motocyście” Król poinformował mnie, że potwierdzam przyjęcie 1 szt. akumulatora 12 V 42 Ah do samochodu „syrena” do reklamacji — warunkowo, uzależniając załatwienie reklamacji od producenta! I na tym koniec.

WŁADYSŁAW STAŁMARSKI JAWORZNO

TROSKA O DZIECI

Zarząd KGW w Złobicach dziękuje Wydz. Oświaty PPRN w Tarnowie, Zarządowi PZKR, GS Gumińska, Zarządowi Banku Spółdzielczego w Tarnowie oraz dyrekcji i Radzie Zakładowej Zakładów Mechanicznych za pomoc w zorganizowaniu dziecięcej wiejskiego dnia 40 dzieci. Rada Zakładowa Zakładów Mechanicznych pokryła koszt pobytu w dziełniku plecu najbliższej rodziny. Zajęcia odbywały się w budynku miejscowej szkoły. Atrakcyjny program, dobra kuchnia, troskliwa opieka pedagogiczna i lekarska, jakie zapewniono naszym dzieciom pozwoliły nam spokojnie pracować w naszych gospodarstwach. W sierpniu, przez 2 tygodnie prowadzimy dziecięce dni w dziełniku. Spośród finansów na ten cel przysłał Bank Spółdzielczy i GS Gumińska, za co serdecznie dziękujemy.

STANISŁAWA GDOWSKA Przewodnicząca KGW w Złobicach

Między przecinają pola wzdłuż i w szer.

Z między tych w jednej tylko wsi powstał by nowy zagon pod uprawę. A pomysł o całym powiecie, województwie, kraju. Ile dodatkowej roli! Lecząc tymczasem ilość między — skrawków ziemi, które tylko spełniają funkcję „stróżów” własności — rośnie, bo zwiększa się liczba gospodarstw.

Niekorzystne to zjawisko. W dobie szybkiego rozwoju mechanizacji rolnictwa należałoby dążyć do tworzenia większych gospodarstw, na których łatwiej stosować maszyny. Tymczasem w ciągu roku w woj. krakowskim przeprowadza się 40-50 tys. notarialnych sprzedaży wydzielonych z całości gospodarstw kawałków ziemi.

Aby temu zapobiec, w czerwcu 1963 r. wydano ustawę o ograniczeniu podziału gospodarstw rolnych. Dotyczy ona: brytu części gospodarstw, działów spadku i zniszczenia współwłasności. Określono normy obszarowe: minimalna — 2 ha i podstawowa — 8 ha. Przepisy umożliwiają taki obrót ziemi „by... część utworzone przez podział same przez się, lub z gruntu laborywcy, odpowiadały tym normom”. Chodzi o to, aby gospodarstwa się powiększały lub łączyły w większe, by w transakcjach nie dzielić ziemi na skrawki. Nie może zatem nabyć gruntu ten, kto nie posiada własnej ziemi o powierzchni ponad 2 ha. Nie można też w trakcie sprzedaży dzielić gospodarstwa o obszarze poniżej 8 ha. Według ostatniej nowelizacji tej ustawy, tylko za zgodą odpowiednich władz może nabyć ziemię ten, kto ma własne gospodarstwo o powierzchni nieco poniżej 2 ha. Natomiast nie nabywający na zadne trudności rolnicy kupujący całe gospodarstwa, bo w ten sposób powiększają dotychczasowe. Te same normy obszarowe i zasady obowiązują przy przejęciu spadku i zniesieniu współwłasności.

Zdarzają się przypadki nieekonomicznego i niezgodnego z duchem polityki rolnej dzielenia ziemi. Rozpatrzmy — na przykładzie jednego powiatu — okoliczności, w których najczęściej ten podział następuje.

W Limanowskim ziemia jest droga, choć większość to grunty IV, V i VI klasy. Nie wykorzystujemy dotąd bogactw walorów turystycznych tego powiatu, nie ma tuż tutaj większych ośrodków przemysłowych, więc gospodarstwa rolne są nadal głównym źródłem dochodów. Placą więc ludzie 100 tys. za ha i więcej, chociaż u notariusza podają cenę o połowę niższą. Jednym słowem ziemia „jest w cenie”.

Dzielenie przez rodziców gospodarstwa między dzieci jest u nas odwieczną tradycją. Kiedyś los mieszkańców wsi był związany z ziemią i nie mogli oni liczyć na inne źródło utrzymania. Rodzice więc mieli moralny obowiązek sprawiedliwie podzielić grunt między wszystkie dzieci.

W roku 1963 r. w województwie było ponad 390 tys. gospodarstw stanowiących nowe paragrafy, zatem można się już pokusić o ich skonfrontowanie z realizacją wydanej wtedy ustawy. W 1963 r. w województwie było ponad 390 tys. gospodarstw stanowiących nowe paragrafy, zatem można się już pokusić o ich skonfrontowanie z realizacją wydanej wtedy ustawy.

W roku 1963 r. w województwie było ponad 390 tys. gospodarstw stanowiących nowe paragrafy, zatem można się już pokusić o ich skonfrontowanie z realizacją wydanej wtedy ustawy.

W roku 1963 r. w województwie było ponad 390 tys. gospodarstw stanowiących nowe paragrafy, zatem można się już pokusić o ich skonfrontowanie z realizacją wydanej wtedy ustawy.

W roku 1963 r. w województwie było ponad 390 tys. gospodarstw stanowiących nowe paragrafy, zatem można się już pokusić o ich skonfrontowanie z realizacją wydanej wtedy ustawy.

W roku 1963 r. w województwie było ponad 390 tys. gospodarstw stanowiących nowe paragrafy, zatem można się już pokusić o ich skonfrontowanie z realizacją wydanej wtedy ustawy.

W roku 1963 r. w województwie było ponad 390 tys. gospodarstw stanowiących nowe paragrafy, zatem można się już pokusić o ich skonfrontowanie z realizacją wydanej wtedy ustawy.

W roku 1963 r. w województwie było ponad 390 tys. gospodarstw stanowiących nowe paragrafy, zatem można się już pokusić o ich skonfrontowanie z realizacją wydanej wtedy ustawy.

W roku 1963 r. w województwie było ponad 390 tys. gospodarstw stanowiących nowe paragrafy, zatem można się już pokusić o ich skonfrontowanie z realizacją wydanej wtedy ustawy.

W roku 1963 r. w województwie było ponad 390 tys. gospodarstw stanowiących nowe paragrafy, zatem można się już pokusić o ich skonfrontowanie z realizacją wydanej wtedy ustawy.

W roku 1963 r. w województwie było ponad 390 tys. gospodarstw stanowiących nowe paragrafy, zatem można się już pokusić o ich skonfrontowanie z realizacją wydanej wtedy ustawy.

W roku 1963 r. w województwie było ponad 390 tys. gospodarstw stanowiących nowe paragrafy, zatem można się już pokusić o ich skonfrontowanie z realizacją wydanej wtedy ustawy.

W roku 1963 r. w województwie było ponad 390 tys. gospodarstw stanowiących nowe paragrafy, zatem można się już pokusić o ich skonfrontowanie z realizacją wydanej wtedy ustawy.

W roku 1963 r. w województwie było ponad 390 tys. gospodarstw stanowiących nowe paragrafy, zatem można się już pokusić o ich skonfrontowanie z realizacją wydanej wtedy ustawy.

W roku 1963 r. w województwie było ponad 390 tys. gospodarstw stanowiących nowe paragrafy, zatem można się już pokusić o ich skonfrontowanie z realizacją wydanej wtedy ustawy.

W roku 1963 r. w województwie było ponad 390 tys. gospodarstw stanowiących nowe paragrafy, zatem można się już pokusić o ich skonfrontowanie z realizacją wydanej wtedy ustawy.

W roku 1963 r. w województwie było ponad 390 tys. gospodarstw stanowiących nowe paragrafy, zatem można się już pokusić o ich skonfrontowanie z realizacją wydanej wtedy ustawy.

W roku 1963 r. w województwie było ponad 390 tys. gospodarstw stanowiących nowe paragrafy, zatem można się już pokusić o ich skonfrontowanie z realizacją wydanej wtedy ustawy.

W roku 1963 r. w województwie było ponad 390 tys. gospodarstw stanowiących nowe paragrafy, zatem można się już pokusić o ich skonfrontowanie z realizacją wydanej wtedy ustawy.

W roku 1963 r. w województwie było ponad 390 tys. gospodarstw stanowiących nowe paragrafy, zatem można się już pokusić o ich skonfrontowanie z realizacją wydanej wtedy ustawy.

W roku 1963 r. w województwie było ponad 390 tys. gospodarstw stanowiących nowe paragrafy, zatem można się już pokusić o ich skonfrontowanie z realizacją wydanej wtedy ustawy.

W roku 1963 r. w województwie było ponad 390 tys. gospodarstw stanowiących nowe paragrafy, zatem można się już pokusić o ich skonfrontowanie z realizacją wydanej wtedy ustawy.

W roku 1963 r. w województwie było ponad 390 tys. gospodarstw stanowiących nowe paragrafy, zatem można się już pokusić o ich skonfrontowanie z realizacją wydanej wtedy ustawy.

W roku 1963 r. w województwie było ponad 390 tys. gospodarstw stanowiących nowe paragrafy, zatem można się już pokusić o ich skonfrontowanie z realizacją wydanej wtedy ustawy.

W roku 1963 r. w województwie było ponad 390 tys. gospodarstw stanowiących nowe paragrafy, zatem można się już pokusić o ich skonfrontowanie z realizacją wydanej wtedy ustawy.

Tacy właśnie interesanci

często przychodzą do Powiatowego Biura Geodezji w Limanowej. „Używają wielu sposobów, by dopiąć swego: proszą, grożą, próbują za wszelką cenę ominąć obowiązujące przepisy”.

A zatem trzeba tylko udokumentować przed sądem, że w odpowiednim odległym czasie nastąpił podział gospodarstwa, by uzyskać zalegalizowanie tego stanu rzeczy.

Lecz bardzo często do sądu udają się ci, którzy zamierzają sprzedać grunt i w związku z tym wczesniej muszą uregulować formalny stan własnościowy. Tu pada się tylko zaświadczenia z Prez. GRN i oświadczenia dwóch świadków, potwierdzających zażalenie. Jednak zdarza się, że gromadzkie rady bez sprawdzenia, wydają takie zaświadczenia, nie zawsze odwołując prawdziwy stan rzeczy sprzed kilku lat. Czy takie zaświadczenie to nie za mało dla wydania decyzji sądowej? Sprawa jest dostatecznie ważna, by ją dokładnie zanalizować. Mr. że wtedy sądy nie będą zalewane taką ilością wniosków o zatwierdzenie podziału.

Tak jest w Limanowskim, podobnie w innych powiatach. W Proszowickim i Miechowskim — chociaż ziemia jest znacznie żyźniejsza, mniej kosztuje, bo Nowa Huta zaangażowała wiele meksykańskich i dała dochody tysiącami. Choć zainteresowanie ziemią nie spada, chętnych do pracy na niej coraz mniej. Wieś starzeje się, młodzi w dalszym ciągu opuszczają wieś. Idą do miasta, gdzie znajdują lepsze warunki pracy i życia. O hektarach pozostających na wsi przypominają sobie dopiero przy okazji urządzania mieszkania czy kupna samochodu. I znów szukają różnych sposobów, aby przynajmniej kawałek ziemi uszczknąć z ojczyzny.

NIECH SĄD ORZECNIE

W 1968 r. do wszystkich sądów w województwie napłynęło 1.660 wniosków o zalegalizowanie podziału gospodarstw, w ub. roku — 2.067, a już w I półroczu br. — 1.189. Bardzo wiele spraw własnościowych nie zostało jeszcze u porządkowanych pod względem prawnym. W nowym Kodeksie Cywilnym znalazł się więc paragraf, na podstawie którego sąd może zaakcepto-

PARAGRAFY NA MIĘDZY

zwać niektóre, nieformalnie dokonane podziały gruntu, jeśli one nastąpiły przed 1963 rokiem. W praktyce... prawie wszystkie wnioski o zalegalizowanie podziału sąd zatwierdza pozytywnie.

Paragraf nr 2 — o którym wspomniany wyżej — jest zamieszczony w przepisach prowadzących do KC Art. LX. Ma on następującą treść.

„Jeżeli kilku spadkobierców użytkuje osobistnie wydzielone części gospodarstwa należące do spadku, a podział tego gospodarstwa między tych spadkobierców nie jest dopuszczalny według przepisów o podstawowej formie obszarowej, dział może być dokonany bez zachowania tej normy”.

A zatem trzeba tylko udokumentować przed sądem, że w odpowiednim odległym czasie nastąpił podział

Zmiany rozkładu lotów Przedłużone odprawy

Od dnia 1 września wchodzi w życie nowy rozkład lotów samolotów pasażerskich, który będzie obowiązywał do 31 października br. Nie wnosì on poważniejszych zmian w stosunku do obecnego stanu. Odwołany będzie samolot do Warszawy z godziny 9.55 oraz zmienione zostaną godziny odlotu do Gdańska. W dalszym ciągu nieczynne są lotniska w Koszalinie i Wrocławiu, przy czym na tym ostatnim remont ma być zakończony już w najbliższym czasie.

Warto zaznaczyć, że rozkład lotów zmieniany był już kilkakrotnie w tym roku. Nie jest to rozsądne, zakłóca bowiem tok pracy na lotnisku i

sprawia trudności w informowaniu potencjalnych pasażerów. Trzeba pomyśleć o ustaleniu dwóch rozkładów na cały rok: letniego i zimowego, do których tylko w okresie szczytu przewozowego dołączane byłyby dodatkowe loty.

LOT przypomina, iż obowiązują 50-procentowe zniżki dla studentów oraz że można wykorzystywać bilety pracownicze FWP, dopłacając jedynie różnicę między ceną kolejową a samolotową. Zapewne nie wszyscy turyści, przebywający w naszym regionie, wiedzą, że w bilet lotniczy można też zaopatrzyć się w placówkach „Orbisu” w Zakopanem, Krynicy i Tarnowie. Ulgowo bilety nabywa się na 25 minut przed odlotem. Obecnie do samego lotniska jeździ również autobus miejski nr 238.

Inną nowością jest przedłużenie czasu odprawy o 10 minut czyli w sumie będzie ona trwać równo pół godziny. Odjazdy autobusów PKS z Rynku Głównego do Balic będą w związku z tym następować 70 minut przed startem samolotu. Powyższe zmiany wynikają z nowej, bardziej sformalizowanej i dokładniejszej odprawy pasażerów. Ci, którzy już teraz zakupili bilety na wrzesień, powinni pamiętać, że podany na nich termin odjazdu autobusu z Rynku — 60 min. wcześniej — staje się nieaktualny.

Otrzymałymi również wleści z ul. Baszowej, gdzie buduje się nowe, jakże potrzebne biuro LOT-u. Otóż MPRB nr 6 obcuje, że remont zostanie zakończony z ostatnim dniem września. Mamy nadzieję, iż termin ten zostanie dotrzymany. (1)

Mała kronika

● Estrada Krakowska zawiąduje, że z powodu choroby Haliny Czerny-Stefańskiej, zapowiedziany na dzisiaj na godz. 20 recital zostaje przeniesiony na dzień 1 września br. Recital odbędzie się na dziedzińcu Muzeum Archeologicznego.

Natomiasz odwołany recital Mieczysława Świątecznego (z dnia 22 bm.) odbędzie się 3 września. Bilety zachowują ważność, ewentualnie punkty przedsprzedaży dokonują zwrotów.

Zmarł Jerzy Rychter

Kultura nasza poniosła dotkliwą stratę, 22 sierpnia zmarł Jerzy Rychter — aktor, recytator, dramaturg, reżyser. Uczeń Juliusza Osterwy, swoją pracę artystyczną rozpoczął jako aktor, ale już w okresie dwudziestolecia dawał „koncerty słowa”, zawierające w swoim programie najcenniejsze pozycje polskiej poezji, z którymi występował w różnych polonistycznych ośrodkach za granicą. Krzewienia umiłowania naszej poezji nie zaprzastał w czasie okupacji niemieckiej.

Po wojnie — liczne roczniki młodzieży, zwierzchni na Śląsku i w Krakowie zachowywał w serdecznej pamięci jego występy recytatorskie, przygotowywane w porozumieniu z wydziałami oświaty. Ukazywał w nich bowiem piękno naszej literatury, pomagał lepiej zrozumieć poezję i głębiej ją przeżyć.

Spadek ciśnienia wody w dzielnicy Podgórze

Miejskie Przedsiębiorstwo Wodociągów i Kanalizacji w Krakowie zawiadamia odbiorców wody w dzielnicy Podgórze, iż z uwagi na konieczność wykonania pilnych prac remontowych w dniu 25 sierpnia (piątek), w godzinach od 8 do 24, nastąpi spadek ciśnienia wody. Wobec konieczności zgromadzenia pewnych rezerw wody, nieznaczny spadek ciśnienia może wystąpić, w tym rejonie już w czwartek 27 sierpnia, od godz. 18.

Odbiorców mieszkających w wyższych rejonach prosimy o zabezpieczenie sobie zapasu wody.

Powysze nie dotyczy rejonu Rynku Dębnickiego, ul. Praskiej, Skotnik i Kobierzyna.



Oczyszczyć teren

Mało mamy zieleni w naszym mieście. Dlatego coraz więcej uwagi poświęca się właściwemu zagospodarowaniu nowych terenów. Na osiedlach powstają zieleńce, skwery. Ale to ciągle nie wystarcza. W popołudnie słoneczna, na nadkładzie na Plantach, w parku Jordana i na skwerach. Ponad Miejskie Przedsiębiorstwo Zieleni robi wszystko co jest możliwe, żeby zwiększyć nasze miasto. Ale — czy naprawdę wszystko?

Wzrosty się, że MPZ powinno wzmocnić uporządkowanie terenów, a MO oczyszczyć lasy i rondo w Borku Fałęckim z chuluhanów. Właściciel, który poprosił zdrowo wyszczepić w rajd po pobliskich ulicach, gdzie wyszczepić burdy.

Widzę się, że MPZ powinno wzmocnić uporządkowanie terenów, a MO oczyszczyć lasy i rondo w Borku Fałęckim z chuluhanów. Właściciel, który poprosił zdrowo wyszczepić w rajd po pobliskich ulicach, gdzie wyszczepić burdy.

Szkolny kiermasz

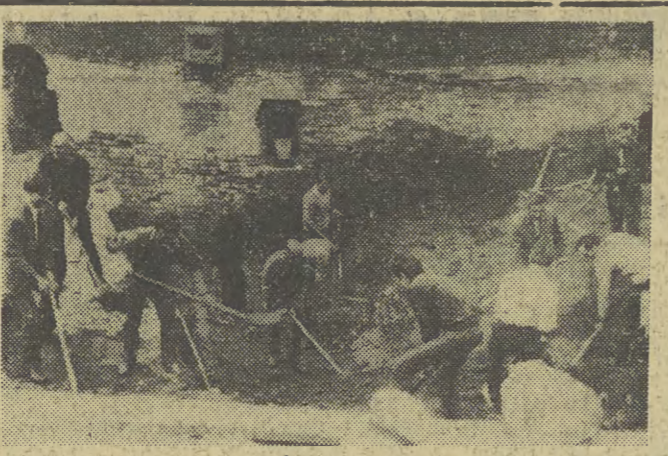
W Domu Turysty do dnia 2 września czynny będzie kiermasz artykułów szkolnych zorganizowany przez Wojewódzkie Przedsiębiorstwo Handlu Artykułami Papierniczymi i Sportowymi, Wojewódzkie Przedsiębiorstwo Tekstylno-Odzieżowe oraz MHD artykułami włókienniczo-odzieżowymi i przemysłowo-rozrywkowymi.

W trosce o jak najlepsze wyposażenie młodzieży szkolnej w niezbędne artykuły kontynuują się ten dobry zwyczaj już od kilku lat. Obecnie na niewielkiej powierzchni użytkowej zgromadzono szeroki asortyment towarów, jak toristry, teatki, worki na pantofle, śniadanki.

Przy stoisku z ubrankami na małych klientów czekają — o dziwo — prawie wszystkie rozmiary garniturów szkolnych, chałatów z satyny i elano-bawelny.

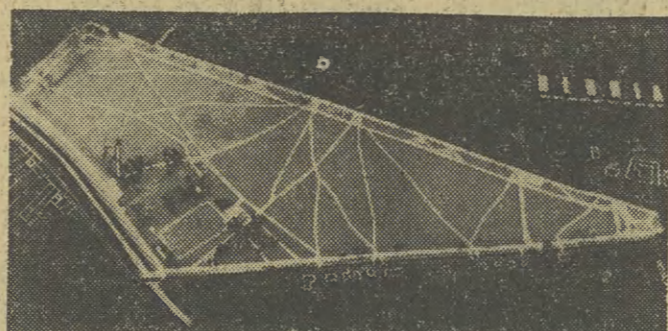
Odwołującym kiermasz oferuje się też bogaty wybór tkanin odzieżowych. Dobrze jest zaopatrzyć w zeszyty, bruliony, notatniki, brak jedynie zeszytów 100 kartkowych.

(jwc)



18 zakładów pracy z terenu miasta Krakowa bierze udział w czynnie społecznym przy niwelowaniu terenu wokół Barbakanu. Do dnia 31 km. przepracują one łącznie 600 godz. Na zdjęciu: Pracownicy ZBIS „Medom” podczas pracy społecznej. Fot. W. Klag

Krakowskie Błonia zachowają swój charakter



W ubiegłym roku na łamach naszej „Gazety” prowadzona była dyskusja na temat przyszłego kształtu słynnych krakowskich Błoni. Problem, jak zapewne wielu czytelników pamięta, wywołał szeroki odzew wśród społeczeństwa Krakowa; do redakcji napłynęło dziesiątki listów z szeregiem propozycji i koncepcji. Wypowiedzi się architektów i ludzi nie mających nic wspólnego z projektowaniem, dorodzi i młodzież, zasiadaliście krakuszy i ludzie okresowo przebywający w Krakowie, głównie studenci.

Podsumowując dyskusję stwierdzić można, że prawie wszyscy jej uczestnicy wypowiedzieli się za utrzymaniem dotychczasowego charakteru Błoni, za zachowaniem ich rekreacyjnej funkcji.

„Dyskusja tocząca się na łamach „Gazety Krakowskiej” — stwierdza zastępca przewodniczącego Prez. DRN Zwierzchnicy mgr K. Węgrzyn — stanowiła punkt wyjściowy rozmów i sporów pro-

wadzonych w gronie gospodarzy dzielnicy i miasta oraz fachowców. I śmiało stwierdzić można, że to z niej właśnie zrodził się ostateczny projekt zagospodarowania tego ponad 40 ha liczącego terenu.”

Prace związane z uporządkowaniem Błoni rozpoczęły się mają już w przyszłym roku. Jak zatem być, gładką będą owe słynne tereny po zakończeniu wszystkich prac? Otóż, jak przewidują założenia, dookoła Błoni będą obwodnice deptakowa. Podlegnie to za sobą konieczność uzupełnienia brakujących odcinków ciągu spacerowego przy ul. Piastowskiej i wzdłuż wałów Rudawy. Dzisiejsza, wędziana ścieżka, biegnąca równoległo do deptaku przy ul. 3 Maja zamieni się w spacerową widokową. Wzdłuż całej jej długości ustawione zostaną ławki, dookoła Błoni będą obwodnice deptakowa. Podlegnie to za sobą konieczność uzupełnienia brakujących odcinków ciągu spacerowego przy ul. Piastowskiej i wzdłuż wałów Rudawy. Dzisiejsza, wędziana ścieżka, biegnąca równoległo do deptaku przy ul. 3 Maja zamieni się w spacerową widokową. Wzdłuż całej jej długości ustawione zostaną ławki, dookoła Błoni będą obwodnice deptakowa. Podlegnie to za sobą konieczność uzupełnienia brakujących odcinków ciągu spacerowego przy ul. Piastowskiej i wzdłuż wałów Rudawy. Dzisiejsza, wędziana ścieżka, biegnąca równoległo do deptaku przy ul. 3 Maja zamieni się w spacerową widokową. Wzdłuż całej jej długości ustawione zostaną ławki, dookoła Błoni będą obwodnice deptakowa. Podlegnie to za sobą konieczność uzupełnienia brakujących odcinków ciągu spacerowego przy ul. Piastowskiej i wzdłuż wałów Rudawy. Dzisiejsza, wędziana ścieżka, biegnąca równoległo do deptaku przy ul. 3 Maja zamieni się w spacerową widokową. Wzdłuż całej jej długości ustawione zostaną ławki, dookoła Błoni będą obwodnice deptakowa. Podlegnie to za sobą konieczność uzupełnienia brakujących odcinków ciągu spacerowego przy ul. Piastowskiej i wzdłuż wałów Rudawy. Dzisiejsza, wędziana ścieżka, biegnąca równoległo do deptaku przy ul. 3 Maja zamieni się w spacerową widokową. Wzdłuż całej jej długości ustawione zostaną ławki, dookoła Błoni będą obwodnice deptakowa. Podlegnie to za sobą konieczność uzupełnienia brakujących odcinków ciągu spacerowego przy ul. Piastowskiej i wzdłuż wałów Rudawy. Dzisiejsza, wędziana ścieżka, biegnąca równoległo do deptaku przy ul. 3 Maja zamieni się w spacerową widokową. Wzdłuż całej jej długości ustawione zostaną ławki, dookoła Błoni będą obwodnice deptakowa. Podlegnie to za sobą konieczność uzupełnienia brakujących odcinków ciągu spacerowego przy ul. Piastowskiej i wzdłuż wałów Rudawy. Dzisiejsza, wędziana ścieżka, biegnąca równoległo do deptaku przy ul. 3 Maja zamieni się w spacerową widokową. Wzdłuż całej jej długości ustawione zostaną ławki, dookoła Błoni będą obwodnice deptakowa. Podlegnie to za sobą konieczność uzupełnienia brakujących odcinków ciągu spacerowego przy ul. Piastowskiej i wzdłuż wałów Rudawy. Dzisiejsza, wędziana ścieżka, biegnąca równoległo do deptaku przy ul. 3 Maja zamieni się w spacerową widokową. Wzdłuż całej jej długości ustawione zostaną ławki, dookoła Błoni będą obwodnice deptakowa. Podlegnie to za sobą konieczność uzupełnienia brakujących odcinków ciągu spacerowego przy ul. Piastowskiej i wzdłuż wałów Rudawy. Dzisiejsza, wędziana ścieżka, biegnąca równoległo do deptaku przy ul. 3 Maja zamieni się w spacerową widokową. Wzdłuż całej jej długości ustawione zostaną ławki, dookoła Błoni będą obwodnice deptakowa. Podlegnie to za sobą konieczność uzupełnienia brakujących odcinków ciągu spacerowego przy ul. Piastowskiej i wzdłuż wałów Rudawy. Dzisiejsza, wędziana ścieżka, biegnąca równoległo do deptaku przy ul. 3 Maja zamieni się w spacerową widokową. Wzdłuż całej jej długości ustawione zostaną ławki, dookoła Błoni będą obwodnice deptakowa. Podlegnie to za sobą konieczność uzupełnienia brakujących odcinków ciągu spacerowego przy ul. Piastowskiej i wzdłuż wałów Rudawy. Dzisiejsza, wędziana ścieżka, biegnąca równoległo do deptaku przy ul. 3 Maja zamieni się w spacerową widokową. Wzdłuż całej jej długości ustawione zostaną ławki, dookoła Błoni będą obwodnice deptakowa. Podlegnie to za sobą konieczność uzupełnienia brakujących odcinków ciągu spacerowego przy ul. Piastowskiej i wzdłuż wałów Rudawy. Dzisiejsza, wędziana ścieżka, biegnąca równoległo do deptaku przy ul. 3 Maja zamieni się w spacerową widokową. Wzdłuż całej jej długości ustawione zostaną ławki, dookoła Błoni będą obwodnice deptakowa. Podlegnie to za sobą konieczność uzupełnienia brakujących odcinków ciągu spacerowego przy ul. Piastowskiej i wzdłuż wałów Rudawy. Dzisiejsza, wędziana ścieżka, biegnąca równoległo do deptaku przy ul. 3 Maja zamieni się w spacerową widokową. Wzdłuż całej jej długości ustawione zostaną ławki, dookoła Błoni będą obwodnice deptakowa. Podlegnie to za sobą konieczność uzupełnienia brakujących odcinków ciągu spacerowego przy ul. Piastowskiej i wzdłuż wałów Rudawy. Dzisiejsza, wędziana ścieżka, biegnąca równoległo do deptaku przy ul. 3 Maja zamieni się w spacerową widokową. Wzdłuż całej jej długości ustawione zostaną ławki, dookoła Błoni będą obwodnice deptakowa. Podlegnie to za sobą konieczność uzupełnienia brakujących odcinków ciągu spacerowego przy ul. Piastowskiej i wzdłuż wałów Rudawy. Dzisiejsza, wędziana ścieżka, biegnąca równoległo do deptaku przy ul. 3 Maja zamieni się w spacerową widokową. Wzdłuż całej jej długości ustawione zostaną ławki, dookoła Błoni będą obwodnice deptakowa. Podlegnie to za sobą konieczność uzupełnienia brakujących odcinków ciągu spacerowego przy ul. Piastowskiej i wzdłuż wałów Rudawy. Dzisiejsza, wędziana ścieżka, biegnąca równoległo do deptaku przy ul. 3 Maja zamieni się w spacerową widokową. Wzdłuż całej jej długości ustawione zostaną ławki, dookoła Błoni będą obwodnice deptakowa. Podlegnie to za sobą konieczność uzupełnienia brakujących odcinków ciągu spacerowego przy ul. Piastowskiej i wzdłuż wałów Rudawy. Dzisiejsza, wędziana ścieżka, biegnąca równoległo do deptaku przy ul. 3 Maja zamieni się w spacerową widokową. Wzdłuż całej jej długości ustawione zostaną ławki, dookoła Błoni będą obwodnice deptakowa. Podlegnie to za sobą konieczność uzupełnienia brakujących odcinków ciągu spacerowego przy ul. Piastowskiej i wzdłuż wałów Rudawy. Dzisiejsza, wędziana ścieżka, biegnąca równoległo do deptaku przy ul. 3 Maja zamieni się w spacerową widokową. Wzdłuż całej jej długości ustawione zostaną ławki, dookoła Błoni będą obwodnice deptakowa. Podlegnie to za sobą konieczność uzupełnienia brakujących odcinków ciągu spacerowego przy ul. Piastowskiej i wzdłuż wałów Rudawy. Dzisiejsza, wędziana ścieżka, biegnąca równoległo do deptaku przy ul. 3 Maja zamieni się w spacerową widokową. Wzdłuż całej jej długości ustawione zostaną ławki, dookoła Błoni będą obwodnice deptakowa. Podlegnie to za sobą konieczność uzupełnienia brakujących odcinków ciągu spacerowego przy ul. Piastowskiej i wzdłuż wałów Rudawy. Dzisiejsza, wędziana ścieżka, biegnąca równoległo do deptaku przy ul. 3 Maja zamieni się w spacerową widokową. Wzdłuż całej jej długości ustawione zostaną ławki, dookoła Błoni będą obwodnice deptakowa. Podlegnie to za sobą konieczność uzupełnienia brakujących odcinków ciągu spacerowego przy ul. Piastowskiej i wzdłuż wałów Rudawy. Dzisiejsza, wędziana ścieżka, biegnąca równoległo do deptaku przy ul. 3 Maja zamieni się w spacerową widokową. Wzdłuż całej jej długości ustawione zostaną ławki, dookoła Błoni będą obwodnice deptakowa. Podlegnie to za sobą konieczność uzupełnienia brakujących odcinków ciągu spacerowego przy ul. Piastowskiej i wzdłuż wałów Rudawy. Dzisiejsza, wędziana ścieżka, biegnąca równoległo do deptaku przy ul. 3 Maja zamieni się w spacerową widokową. Wzdłuż całej jej długości ustawione zostaną ławki, dookoła Błoni będą obwodnice deptakowa. Podlegnie to za sobą konieczność uzupełnienia brakujących odcinków ciągu spacerowego przy ul. Piastowskiej i wzdłuż wałów Rudawy. Dzisiejsza, wędziana ścieżka, biegnąca równoległo do deptaku przy ul. 3 Maja zamieni się w spacerową widokową. Wzdłuż całej jej długości ustawione zostaną ławki, dookoła Błoni będą obwodnice deptakowa. Podlegnie to za sobą konieczność uzupełnienia brakujących odcinków ciągu spacerowego przy ul. Piastowskiej i wzdłuż wałów Rudawy. Dzisiejsza, wędziana ścieżka, biegnąca równoległo do deptaku przy ul. 3 Maja zamieni się w spacerową widokową. Wzdłuż całej jej długości ustawione zostaną ławki, dookoła Błoni będą obwodnice deptakowa. Podlegnie to za sobą konieczność uzupełnienia brakujących odcinków ciągu spacerowego przy ul. Piastowskiej i wzdłuż wałów Rudawy. Dzisiejsza, wędziana ścieżka, biegnąca równoległo do deptaku przy ul. 3 Maja zamieni się w spacerową widokową. Wzdłuż całej jej długości ustawione zostaną ławki, dookoła Błoni będą obwodnice deptakowa. Podlegnie to za sobą konieczność uzupełnienia brakujących odcinków ciągu spacerowego przy ul. Piastowskiej i wzdłuż wałów Rudawy. Dzisiejsza, wędziana ścieżka, biegnąca równoległo do deptaku przy ul. 3 Maja zamieni się w spacerową widokową. Wzdłuż całej jej długości ustawione zostaną ławki, dookoła Błoni będą obwodnice deptakowa. Podlegnie to za sobą konieczność uzupełnienia brakujących odcinków ciągu spacerowego przy ul. Piastowskiej i wzdłuż wałów Rudawy. Dzisiejsza, wędziana ścieżka, biegnąca równoległo do deptaku przy ul. 3 Maja zamieni się w spacerową widokową. Wzdłuż całej jej długości ustawione zostaną ławki, dookoła Błoni będą obwodnice deptakowa. Podlegnie to za sobą konieczność uzupełnienia brakujących odcinków ciągu spacerowego przy ul. Piastowskiej i wzdłuż wałów Rudawy. Dzisiejsza, wędziana ścieżka, biegnąca równoległo do deptaku przy ul. 3 Maja zamieni się w spacerową widokową. Wzdłuż całej jej długości ustawione zostaną ławki, dookoła Błoni będą obwodnice deptakowa. Podlegnie to za sobą konieczność uzupełnienia brakujących odcinków ciągu spacerowego przy ul. Piastowskiej i wzdłuż wałów Rudawy. Dzisiejsza, wędziana ścieżka, biegnąca równoległo do deptaku przy ul. 3 Maja zamieni się w spacerową widokową. Wzdłuż całej jej długości ustawione zostaną ławki, dookoła Błoni będą obwodnice deptakowa. Podlegnie to za sobą konieczność uzupełnienia brakujących odcinków ciągu spacerowego przy ul. Piastowskiej i wzdłuż wałów Rudawy. Dzisiejsza, wędziana ścieżka, biegnąca równoległo do deptaku przy ul. 3 Maja zamieni się w spacerową widokową. Wzdłuż całej jej długości ustawione zostaną ławki, dookoła Błoni będą obwodnice deptakowa. Podlegnie to za sobą konieczność uzupełnienia brakujących odcinków ciągu spacerowego przy ul. Piastowskiej i wzdłuż wałów Rudawy. Dzisiejsza, wędziana ścieżka, biegnąca równoległo do deptaku przy ul. 3 Maja zamieni się w spacerową widokową. Wzdłuż całej jej długości ustawione zostaną ławki, dookoła Błoni będą obwodnice deptakowa. Podlegnie to za sobą konieczność uzupełnienia brakujących odcinków ciągu spacerowego przy ul. Piastowskiej i wzdłuż wałów Rudawy. Dzisiejsza, wędziana ścieżka, biegnąca równoległo do deptaku przy ul. 3 Maja zamieni się w spacerową widokową. Wzdłuż całej jej długości ustawione zostaną ławki, dookoła Błoni będą obwodnice deptakowa. Podlegnie to za sobą konieczność uzupełnienia brakujących odcinków ciągu spacerowego przy ul. Piastowskiej i wzdłuż wałów Rudawy. Dzisiejsza, wędziana ścieżka, biegnąca równoległo do deptaku przy ul. 3 Maja zamieni się w spacerową widokową. Wzdłuż całej jej długości ustawione zostaną ławki, dookoła Błoni będą obwodnice deptakowa. Podlegnie to za sobą konieczność uzupełnienia brakujących odcinków ciągu spacerowego przy ul. Piastowskiej i wzdłuż wałów Rudawy. Dzisiejsza, wędziana ścieżka, biegnąca równoległo do deptaku przy ul. 3 Maja zamieni się w spacerową widokową. Wzdłuż całej jej długości ustawione zostaną ławki, dookoła Błoni będą obwodnice deptakowa. Podlegnie to za sobą konieczność uzupełnienia brakujących odcinków ciągu spacerowego przy ul. Piastowskiej i wzdłuż wałów Rudawy. Dzisiejsza, wędziana ścieżka, biegnąca równoległo do deptaku przy ul. 3 Maja zamieni się w spacerową widokową. Wzdłuż całej jej długości ustawione zostaną ławki, dookoła Błoni będą obwodnice deptakowa. Podlegnie to za sobą konieczność uzupełnienia brakujących odcinków ciągu spacerowego przy ul. Piastowskiej i wzdłuż wałów Rudawy. Dzisiejsza, wędziana ścieżka, biegnąca równoległo do deptaku przy ul. 3 Maja zamieni się w spacerową widokową. Wzdłuż całej jej długości ustawione zostaną ławki, dookoła Błoni będą obwodnice deptakowa. Podlegnie to za sobą konieczność uzupełnienia brakujących odcinków ciągu spacerowego przy ul. Piastowskiej i wzdłuż wałów Rudawy. Dzisiejsza, wędziana ścieżka, biegnąca równoległo do deptaku przy ul. 3 Maja zamieni się w spacerową widokową. Wzdłuż całej jej długości ustawione zostaną ławki, dookoła Błoni będą obwodnice deptakowa. Podlegnie to za sobą konieczność uzupełnienia brakujących odcinków ciągu spacerowego przy ul. Piastowskiej i wzdłuż wałów Rudawy. Dzisiejsza, wędziana ścieżka, biegnąca równoległo do deptaku przy ul. 3 Maja zamieni się w spacerową widokową. Wzdłuż całej jej długości ustawione zostaną ławki, dookoła Błoni będą obwodnice deptakowa. Podlegnie to za sobą konieczność uzupełnienia brakujących odcinków ciągu spacerowego przy ul. Piastowskiej i wzdłuż wałów Rudawy. Dzisiejsza, wędziana ścieżka, biegnąca równoległo do deptaku przy ul. 3 Maja zamieni się w spacerową widokową. Wzdłuż całej jej długości ustawione zostaną ławki, dookoła Błoni będą obwodnice deptakowa. Podlegnie to za sobą konieczność uzupełnienia brakujących odcinków ciągu spacerowego przy ul. Piastowskiej i wzdłuż wałów Rudawy. Dzisiejsza, wędziana ścieżka, biegnąca równoległo do deptaku przy ul. 3 Maja zamieni się w spacerową widokową. Wzdłuż całej jej długości ustawione zostaną ławki, dookoła Błoni będą obwodnice deptakowa. Podlegnie to za sobą konieczność uzupełnienia brakujących odcinków ciągu spacerowego przy ul. Piastowskiej i wzdłuż wałów Rudawy. Dzisiejsza, wędziana ścieżka, biegnąca równoległo do deptaku przy ul. 3 Maja zamieni się w spacerową widokową. Wzdłuż całej jej długości ustawione zostaną ławki, dookoła Błoni będą obwodnice deptakowa. Podlegnie to za sobą konieczność uzupełnienia brakujących odcinków ciągu spacerowego przy ul. Piastowskiej i wzdłuż wałów Rudawy. Dzisiejsza, wędziana ścieżka, biegnąca równoległo do deptaku przy ul. 3 Maja zamieni się w spacerową widokową. Wzdłuż całej jej długości ustawione zostaną ławki, dookoła Błoni będą obwodnice deptakowa. Podlegnie to za sobą konieczność uzupełnienia brakujących odcinków ciągu spacerowego przy ul. Piastowskiej i wzdłuż wałów Rudawy. Dzisiejsza, wędziana ścieżka, biegnąca równoległo do deptaku przy ul. 3 Maja zamieni się w spacerową widokową. Wzdłuż całej jej długości ustawione zostaną ławki, dookoła Błoni będą obwodnice deptakowa. Podlegnie to za sobą konieczność uzupełnienia brakujących odcinków ciągu spacerowego przy ul. Piastowskiej i wzdłuż wałów Rudawy. Dzisiejsza, wędziana ścieżka, biegnąca równoległo do deptaku przy ul. 3 Maja zamieni się w spacerową widokową. Wzdłuż całej jej długości ustawione zostaną ławki, dookoła Błoni będą obwodnice deptakowa. Podlegnie to za sobą konieczność uzupełnienia brakujących odcinków ciągu spacerowego przy ul. Piastowskiej i wzdłuż wałów Rudawy. Dzisiejsza, wędziana ścieżka, biegnąca równoległo do deptaku przy ul. 3 Maja zamieni się w spacerową widokową. Wzdłuż całej jej długości ustawione zostaną ławki, dookoła Błoni będą obwodnice deptakowa. Podlegnie to za sobą konieczność uzupełnienia brakujących odcinków ciągu spacerowego przy ul. Piastowskiej i wzdłuż wałów Rudawy. Dzisiejsza, wędziana ścieżka, biegnąca równoległo do deptaku przy ul. 3 Maja zamieni się w spacerową widokową. Wzdłuż całej jej długości ustawione zostaną ławki, dookoła Błoni będą obwodnice deptakowa. Podlegnie to za sobą konieczność uzupełnienia brakujących odcinków ciągu spacerowego przy ul. Piastowskiej i wzdłuż wałów Rudawy. Dzisiejsza, wędziana ścieżka, biegnąca równoległo do deptaku przy ul. 3 Maja zamieni się w spacerową widokową. Wzdłuż całej jej długości ustawione zostaną ławki, dookoła Błoni będą obwodnice deptakowa. Podlegnie to za sobą konieczność uzupełnienia brakujących odcinków ciągu spacerowego przy ul. Piastowskiej i wzdłuż wałów Rudawy. Dzisiejsza, wędziana ścieżka, biegnąca równoległo do deptaku przy ul. 3 Maja zamieni się w spacerową widokową. Wzdłuż całej jej długości ustawione zostaną ławki, dookoła Błoni będą obwodnice deptakowa. Podlegnie to za sobą konieczność uzupełnienia brakujących odcinków ciągu spacerowego przy ul. Piastowskiej i wzdłuż wałów Rudawy. Dzisiejsza, wędziana ścieżka, biegnąca równoległo do deptaku przy ul. 3 Maja zamieni się w spacerową widokową. Wzdłuż całej jej długości ustawione zostaną ławki, dookoła Błoni będą obwodnice deptakowa. Podlegnie to za sobą konieczność uzupełnienia brakujących odcinków ciągu spacerowego przy ul. Piastowskiej i wzdłuż wałów Rudawy. Dzisiejsza, wędziana ścieżka, biegnąca równoległo do deptaku przy ul. 3 Maja zamieni się w spacerową widokową. Wzdłuż całej jej długości ustawione zostaną ławki, dookoła Błoni będą obwodnice deptakowa. Podlegnie to za sobą konieczność uzupełnienia brakujących odcinków ciągu spacerowego przy ul. Piastowskiej i wzdłuż wałów Rudawy. Dzisiejsza, wędziana ścieżka, biegnąca równoległo do deptaku przy ul. 3 Maja zamieni się w spacerową widokową. Wzdłuż całej jej długości ustawione zostaną ławki, dookoła Błoni będą obwodnice deptakowa. Podlegnie to za sobą konieczność uzupełnienia brakujących odcinków ciągu spacerowego przy ul. Piastowskiej i wzdłuż wałów Rudawy. Dzisiejsza, wędziana ścieżka, biegnąca równoległo do deptaku przy ul. 3 Maja zamieni się w spacerową widokową. Wzdłuż całej jej długości ustawione zostaną ławki, dookoła Błoni będą obwodnice deptakowa. Podlegnie to za sobą konieczność uzupełnienia brakujących odcinków ciągu spacerowego przy ul. Piastowskiej i wzdłuż wałów Rudawy. Dzisiejsza, wędziana ścieżka, biegnąca równoległo do deptaku przy ul. 3 Maja zamieni się w spacerową widokową. Wzdłuż całej jej długości ustawione zostaną ławki, dookoła Błoni będą obwodnice deptakowa. Podlegnie to za sobą konieczność uzupełnienia brakujących odcinków ciągu spacerowego przy ul. Piastowskiej i wzdłuż wałów Rudawy. Dzisiejsza, wędziana ścieżka, biegnąca równoległo do deptaku przy ul. 3 Maja zamieni się w spacerową widokową. Wzdłuż całej jej długości ustawione zostaną ławki, dookoła Błoni będą obwodnice deptakowa. Podlegnie to za sobą konieczność uzupełnienia brakujących odcinków ciągu spacerowego przy ul. Piastowskiej i wzdłuż wałów Rudawy. Dzisiejsza, wędziana ścieżka, biegnąca równoległo do deptaku przy ul. 3 Maja zamieni się w spacerową widokową. Wzdłuż całej jej długości ustawione zostaną ławki, dookoła Błoni będą obwodnice deptakowa. Podlegnie to za sobą konieczność uzupełnienia brakujących odcinków ciągu spacerowego przy ul. Piastowskiej i wzdłuż wałów Rudawy. Dzisiejsza, wędziana ścieżka, biegnąca równoległo do deptaku przy ul. 3 Maja zamieni się w spacerową widokową. Wzdłuż całej jej długości ustawione zostaną ławki, dookoła Błoni będą obwodnice deptakowa. Podlegnie to za sobą konieczność uzupełnienia brakujących odcinków ciągu spacerowego przy ul. Piastowskiej i wzdłuż wałów Rudawy. Dzisiejsza, wędziana ścieżka, biegnąca równoległo do deptaku przy ul. 3 Maja zamieni się w spacerową widokową. Wzdłuż całej jej długości ustawione zostaną ławki, dookoła Błoni będą obwodnice deptakowa. Podlegnie to za sobą konieczność uzupełnienia brakujących odcinków ciągu spacerowego przy ul. Piastowskiej i wzdłuż wałów Rudawy. Dzisiejsza, wędziana ścieżka, biegnąca równoległo do deptaku przy ul. 3 Maja zamieni się w spacerową widokową. Wzdłuż całej jej długości ustawione zostaną ławki, dookoła Błoni będą obwodnice deptakowa. Podlegnie to za sobą konieczność uzupełnienia brakujących odcinków ciągu spacerowego przy ul. Piastowskiej i wzdłuż wałów Rudawy. Dzisiejsza, wędziana ścieżka, biegnąca równoległo do deptaku przy ul. 3 Maja zamieni się w spacerową widokową. Wzdłuż całej jej długości ustawione zostaną ławki, dookoła Błoni będą obwodnice deptakowa. Podlegnie to za sobą konieczność uzupełnienia brakujących odcinków ciągu spacerowego przy ul. Piastowskiej i wzdłuż wałów Rudawy. Dzisiejsza, wędziana ścieżka, biegnąca równoległo do deptaku przy ul. 3 Maja zamieni się w spacerową widokową. Wzdłuż całej jej długości ustawione zostaną ławki, dookoła Błoni będą obwodnice deptakowa. Podlegnie to za sobą konieczność uzupełnienia brakujących odcinków ciągu spacerowego przy ul. Piastowskiej i wzdłuż wałów Rudawy. Dzisiejsza, wędziana ścieżka, biegnąca równoległo do deptaku przy ul. 3 Maja zamieni się w spacerową widokową. Wzdłuż całej jej długości ustawione zostaną ławki, dookoła Błoni będą obwodnice deptakowa. Podlegnie to za sobą konieczność uzupełnienia brakujących odcinków ciągu spacerowego przy ul. Piastowskiej i wzdłuż wałów Rudawy. Dzisiejsza, wędziana ścieżka, biegnąca równoległo do deptaku przy ul. 3 Maja zamieni się w spacerową widokową. Wzdłuż całej jej długości ustawione zostaną ławki, dookoła Błoni będą obwodnice deptakowa. Podlegnie to za sobą konieczność uzupełnienia brakujących odcinków ciągu spacerowego przy ul. Piastowskiej i wzdłuż wałów Rudawy. Dzisiejsza, wędziana ścieżka, biegnąca równoległo do deptaku przy ul. 3 Maja zamieni się w spacerową widokową. Wzdłuż całej jej długości ustawione zostaną ławki, dookoła Błoni będą obwodnice deptakowa. Podlegnie to za sobą konieczność uzupełnienia brakujących odcinków ciągu spacerowego przy ul. Piastowskiej i wzdłuż wałów Rudawy. Dzisiejsza, wędziana ścieżka, biegnąca równoległo do deptaku przy ul. 3 Maja zamieni się w spacerową widokową. Wzdłuż całej jej długości ustawione zostaną ławki, dookoła Błoni będą obwodnice deptakowa. Podlegnie to za sobą konieczność uzupełnienia brakujących odcinków ciągu spacerowego przy ul. Piastowskiej i wzdłuż wałów Rudawy. Dzisiejsza, wędziana ścieżka, biegnąca równoległo do deptaku przy ul. 3 Maja zamieni się w spacerową widokową. Wzdłuż całej jej długości ustawione zostaną ławki, dookoła Błoni będą obwodnice deptakowa. Podlegnie to za sobą konieczność uzupełnienia brakujących odcinków ciągu spacerowego przy ul. Piastowskiej i wzdłuż wałów Rudawy. Dzisiejsza, wędziana ścieżka, biegnąca równoległo do deptaku przy ul. 3 Maja zamieni się w spacerową widokową. Wzdłuż całej jej długości ustawione zostaną ławki, dookoła Błoni będą obwodnice deptakowa. Podlegnie to za sobą konieczność uzupełnienia brakujących odcinków ciągu spacerowego przy ul. Piastowskiej i wzdłuż wałów Rudawy. Dzisiejsza, wędziana ścieżka, biegnąca równoległo do deptaku przy ul. 3 Maja zamieni się w spacerową widokową. Wzdłuż całej jej długości ustawione zostaną ławki, dookoła Błoni będą obwodnice deptakowa. Podlegnie to za sobą konieczność uzupełnienia brakujących odcinków ciągu spacerowego przy ul. Piastowskiej i wzdłuż wałów Rudawy. Dzisiejsza, wędziana ścieżka, biegnąca równoległo do deptaku przy ul. 3 Maja zamieni się w spacerową widokową. Wzdłuż całej jej długości ustawione zostaną ławki, dookoła Błoni będą obwodnice deptakowa. Podlegnie to za sobą konieczność uzupełnienia brakujących odcinków ciągu spacerowego przy ul. Piastowskiej i wzdłuż wałów Rudawy. Dzisiejsza, wędziana ścieżka, biegnąca równoległo do deptaku przy ul. 3 Maja zamieni się w spacerową widokową. Wzdłuż całej jej długości ustawione zostaną ławki, dookoła Błoni będą obwodnice deptakowa. Podlegnie to za sobą konieczność uzupełnienia brakujących odcinków ciągu spacerowego przy ul. Piastowskiej i wzdłuż wałów Rudawy. Dzisiejsza, wędziana ścieżka, biegnąca równoległo do deptaku przy ul. 3 Maja zamieni się w spacerową widokową. Wzdłuż całej jej długości ustawione zostaną ławki, dookoła Błoni będą obwodnice deptakowa. Podlegnie to za sobą konieczność uzupełnienia brakujących odcinków ciągu spacerowego przy ul. Piastowskiej i wzdłuż wałów Rudawy. Dzisiejsza, wędziana ścieżka, biegnąca równoległo do deptaku przy ul. 3 Maja zamieni się w spacerową widokową. Wzdłuż całej jej długości ustawione zostaną ławki, dookoła Błoni będą obwodnice deptakowa. Podlegnie to za sobą konieczność uzupełnienia brakujących odcinków ciągu spacerowego przy ul. Piastowskiej i wzdłuż wałów Rudawy. Dzisiejsza, wędziana ścieżka, biegnąca równoległo do deptaku przy ul. 3 Maja zamieni się w spacerową widokową. Wzdłuż całej jej długości ustawione zostaną ławki, dookoła Błoni będą obwodnice deptakowa. Podlegnie to za sobą konieczność uzupełnienia brakujących odcinków ciągu spacerowego przy ul. Piastowskiej i wzdłuż wałów Rudawy. Dzisiejsza, wędziana ścieżka, biegnąca równoległo do deptaku przy ul. 3 Maja zamieni się w spacerową widokową. Wzdłuż całej jej długości ustawione zostaną ławki, dookoła Błoni będą obwodnice deptakowa. Podlegnie to za sobą konieczność uzupełnienia brakujących odcinków ciągu spacerowego przy ul. Piastowskiej i wzdłuż wałów Rudawy. Dzisiejsza, wędziana ścieżka, biegnąca równoległo do deptaku przy ul. 3 Maja zamieni się w spacerową widokową. Wzdłuż całej jej długości ustawione zostaną ławki, dookoła Błoni będą obwodnice deptakowa. Podlegnie to za sobą konieczność uzupełnienia brakujących odcinków ciągu spacerowego przy ul. Piastowskiej i wzdłuż wałów Rudawy. Dzisiejsza, wędziana ścieżka, biegnąca równoległo do deptaku przy ul. 3 Maja zamieni się w spacerową widokową. Wzdłuż całej jej długości ustawione zostaną ławki, dookoła Błoni będą obwodnice deptakowa. Podlegnie to za sobą konieczność uzupełnienia brakujących odcinków ciągu spacerowego przy ul. Piastowskiej i wzdłuż wałów Rudawy. Dzisiejsza, wędziana ścieżka, biegnąca równoległo do deptaku przy ul. 3 Maja zamieni się w spacerową widokową. Wzdłuż całej jej długości ustawione zostaną ławki, dookoła Błoni będą obwodnice deptakowa. Podlegnie to za sobą konieczność uzupełnienia brakujących odcinków ciągu spacerowego przy ul. Piastowskiej i wzdłuż wałów Rudawy. Dzisiejsza, wędziana ścieżka, biegnąca równoległo do deptaku przy ul. 3 Maja zamieni się w spacerową widokową. Wzdłuż całej jej długości ustawione zostaną ławki, dookoła Błoni będą obwodnice deptakowa. Podlegnie to za sobą konieczność uzupełnienia brakujących odcinków ciągu spacerowego przy ul. Piastowskiej i wzdłuż wałów Rudawy. Dzisiejsza, wędziana ścieżka, biegnąca równoległo do deptaku przy ul. 3 Maja zamieni się w spacerową widokową. Wzdłuż całej jej długości ustawione zostaną ławki, dookoła Błoni będą obwodnice deptakowa. Podlegnie to za sobą konieczność uzupełnienia brakujących odcinków ciągu spacerowego przy ul. Piastowskiej i wzdłuż wałów Rudawy. Dzisiejsza, wędziana ścieżka, biegnąca równoległo do deptaku przy ul. 3 Maja zamieni się w spacerową widokową. Wzdłuż całej jej długości ustawione zostaną ławki, dookoła Błoni będą obwodnice deptakowa. Podlegnie to za sobą konieczność uzupełnienia brakujących odcinków ciągu spacerowego przy ul. Piastowskiej i wzdłuż wałów Rudawy. Dzisiejsza, wędziana ścieżka, biegnąca równoległo do deptaku przy ul. 3 Maja zamieni się w spacerową widokową. Wzdłuż całej jej długości ustawione zostaną ławki, dookoła Błoni będą obwodnice deptakowa. Podlegnie to za sobą konieczność uzupełnienia brakujących odcinków ciągu spacerowego przy ul. Piastowskiej i wzdłuż wałów Rudawy. Dzisiejsza, wędziana ścieżka, biegnąca równoległo do deptaku przy ul. 3 Maja zamieni się w spacerową widokową. Wzdłuż całej jej długości ustawione zostaną ławki, dookoła Błoni będą obwodnice deptakowa. Podlegnie to za sobą konieczność uzupełnienia brakujących odcinków ciągu spacerowego przy ul. Piastowskiej i wzdłuż wałów Rudawy. Dzisiejsza, wędziana ścieżka, biegnąca równoległo do deptaku przy ul. 3 Maja zamieni się w spacerową widokową. Wzdłuż całej jej długości ustawione zostaną ławki, dookoła Błoni będą obwodnice deptakowa. Podlegnie to za sobą konieczność uzupełnienia brakujących odcinków ciągu spacerowego przy ul. Piastowskiej i wzdłuż wałów Rudawy. Dzisiejsza, wędziana ścieżka, biegnąca równoległo do deptaku przy ul. 3 Maja zamieni się w spacerową widokową. Wzdłuż całej jej długości ustawione zostaną ławki, dookoła Błoni będą obwodnice deptakowa. Podlegnie to za sobą konieczność uzupełnienia brakujących odcinków ciągu spacerowego przy ul. Piastowskiej i wzdłuż wałów Rudawy. Dzisiejsza, wędziana ścieżka, biegnąca równoległo do deptaku przy ul. 3 Maja zamieni się w spacerową widokową. Wzdłuż całej jej długości ustawione zostaną ławki, dookoła Błoni będą obwodnice deptakowa. Podlegnie to za sobą konieczność uzupełnienia brakujących odcinków ciągu spacerowego przy ul. Piastowskiej i wzdłuż wałów Rudawy. Dzisiejsza, wędziana ścieżka, biegnąca równ