

Mieczysław Moczar

na spotkaniu z wojewódzkim aktywnym partyjnym w Krakowie

W dniu wczorajszym odbyło się w Krakowie spotkanie członka Biura Politycznego KC i sekretarza KC PZPR Mieczysława MOCZARA z czelownym aktywnym partyjnym regionu krakowskiego. W spotkaniu, które prowadził I sekretarz KW PZPR Czesław DOMAGAŁA, wzięli udział członkowie Egzekutywy KW, I sekretarze Komitetów Powiatowych, Miejskich i Dzielnicowych PZPR, kierownicy wydziałów KW, przedstawiciele kierownictw rad narodowych, organizacji młodzieżowych oraz aparatu politycznego Wojska Polskiego.

W czasie spotkania sekretarz KC PZPR poinformował aktywnych o aktualnej sytuacji politycznej i gospodarczej w kraju oraz o głównych kierunkach polityki partyjnej, wynikających z aktualnych zadań w dziedzinie ideologicznej, gospodarczej, społecznej i kulturalnej.

Jak stwierdził sekretarz KC, trzeba obecnie przede wszystkim w sposób bardziej zdecydowany, skuteczniejszy, wykorzystywać, rozwijać i unowocześniać te bazy gospodarcze w mieście i na wsi, którą zbudowaliśmy w ciągu 26 lat wielkim ogólnonarodowym wysiłkiem. Są to zadania ogólnospołeczne i każdy człowiek pracy musi zdawać sobie sprawę, że od jego wysiłków na rzecz dobrej, potrzebnej społeczeństwu produkcji rolnej, od inicjatyw produkcyjnych i społecznych w głównej mierze zależy zaspokojenie rosnących potrzeb społeczeństwa. Tow. M. Moczar stwierdził, że po VII Plenum KC obserwuje się

wiele różnego rodzaju inicjatyw ze strony zakładów pracy, zarówno na rzecz zwiększenia jakości i ilości produkcji rolnej, jak również w zakresie poprawy warunków pracy i wypoczynku załóg. Potwierdza to fakt, że nasze społeczeństwo zdolne jest do wielkiej ofiarności i wysokiej dyscypliny jeśli zdaje sobie sprawę z występujących trudności oraz widzi perspektywę zarówno rozwoju całego kraju, jak też poprawy własnych indywidualnych warunków życia i pracy.

Sekretarz KC poinformował zebranych o przedsięwzięciach, jakie po VII Plenum KC w stosunkowo krótkim okresie czasu, podjęło kierownictwo Partii, dla poprawy warunków życia ludzi pracy. Obecnie podstawowym zadaniem wszystkich organizacji partyjnych i wszystkich członków Partii, jest rozwijanie dynamicznej, ofensywnej działalności dla zapoznania otoczenia z tymi podstawowymi kierunkami (DOKOŃCZENIE NA STR. 2)

MAGAZYN

SOBOTA
NIEDZIELA
23, 24 I 1971 R.
NR 19 (7123)
ROK XXIII
CENA 1 ŻŁ.

Nakł. 315.498 egz.

PROLETARIUSZE WSZYSTKICH KRAJÓW, ŁĄCZCIE SIĘ

GAZETA

Krakowska

ORGAN KW POLSKIEJ ZJEDNOCZONEJ PARTII ROBOTNICZEJ

Kolejne spotkania w KC Partii

E. Gierek przyjął delegacje rolników i budowlanych

WARSZAWA (PAP)

22 bm. I sekretarz KC PZPR — Edward Gierek przyjął delegację producentów rolników i pracowników rolnictwa. W spotkaniu, które odbyło się w gmachu KC, uczestniczyli: zastępca członka Biura Politycznego KC PZPR, wiceprezes Rady Ministrów — M. Jagielski, sekretarz KC PZPR — K. Barcikowski, członek Prez. i sekretarz NK ZSL — E. Kołodziej, kierownik Wydz. Rolnego KC PZPR — E. Marzurkiewicz oraz minister rolnictwa — J. Okuniewski.

Na wstępie E. Gierek poinformował zebranych o niektórych węższych problemach aktualnej sytuacji ekonomicznej kraju, podkreślając szczególnie znaczenie rolnictwa w gospodarce narodowej, a zwłaszcza dla sprawy wyżywienia ludności. Następ-

nie rozwinął się bezpośrednio i szczerza gospodarska rozmowa, w toku której przedstawiciele wszystkich sektorów naszego rolnictwa mówili o bolączkach i trudnościach, hamujących wzrost produkcji rolnej i zwierzęcej. Zabierając głos wskazywali na możliwość pełniejszego wykorzystania rezerw produkcyjnych, jakie tkwią w różnych dziedzinach gospodarki wiejskiej. Rolnicy indywidualni, spółdzielcy a

Brawurowy atak partyzantów khmerskich na lotnisko w Phnom Penh

LONDYN (PAP)

Partyzanci khmerscy o godzinie 2 w nocy z czwartku na lotnisko międzynarodowe, znajdujące się w odległości 13 km od Phnom Penh. Ze stolicy kambodżańskiej, nieustannie napływają chaotyczne informacje, z których wynika, że oddziały partyzantów wdarły się na lotnisko. Po- chentong i powaźnie zniszczyli militarny sektor portu lotniczego, a jednocześnie ostrzeliwali lotnisko. Z doniesień wynika też, że ataki te stanowiły część ofensywy, która ogarnęła także wielką bazę morską Chran Chanvar znajdującą się nad rzeką Tonle Sap. Na jej terenie eksplodowało 30 rakiet i pocisków moździerzowych. Bojownicy khmerscy w dalszym ciągu utrzymują kontrolę przelotną Pil Nil, co oznacza, iż żołnierzom generała Lon Nola i oddziałom sąjgónskim nie udało się przerwać blokady drogi numer 4 łączącej Phnom Penh z portem morskim Kompong Som.

(DOKOŃCZENIE NA STR. 2)

Przywódcy polscy przyjęli R. Barzela

I sekretarz KC PZPR — Edward Gierek oraz przewodniczący Rady Państwa — Józef Cyrankiewicz przyjęli w piątek w godzinach popołudniowych przewodniczącego frakcji parlamentarnej CDU/CSU w zachodniemieckim Bundestagu — Rainera Barzela.

Również minister spraw zagranicznych S. Jędrzychowski przyjął przewodniczącego frakcji parlamentarnej CDU/CSU zachodniemieckiego Bundestagu — Rainera Barzela.

W odpowiedzi na apel górników

- Dodatkowa produkcja
- Więcej towarów na rynek
- Lepsze wyniki pracy

(INF. WŁ.). W dalszym ciągu w zakładach pracy, przedsiębiorstwach i spółdzielniach odbywają się dyskusje nad listem Sekretariatu KC PZPR, trwają też przygotowania do Konferencji Samorządów Robotniczych. Podejmowane są liczne czynności mające na celu zwiększenie ilości wyrobów, szczególnie poszukiwanych na rynku.

SKAWIŃSKIE ZAKŁADY KONCENTRATÓW

Podczas spotkania kierownictwa zakładu z załogą dyskutowano o sprawach socjalnych. W III kwartale rozpoczęła się w zakładach budowa stołówki. W związku z rozbudową zakładów pracownicy otrzymują nowe szatnie i natryski; m. in. na oddziałach: kawy, makaronu i ekstraktu kawy.

Pod koniec stycznia uruchomiony zostanie nowy oddział, produkujący ekstrakt kawy zbożowej pod nazwą „Inka”. Konsystencja ekstraktu zbliżona będzie do kawy marago, z tym, że nie będzie w niej zawartości kofeiny.

SP „RZEMIEŚNIK”

W grudniu Spółdzielnia oddała pracownikom jadanię i szatnie w działach: dzianiny i konfekcji. Robotnicy pracujący w trudnych warunkach na wol-

nym powietrzu otrzymują ciepłe napoje, 50 proc. wyrobów, które produkowane (DOK. NA STR. 2)

„WĄSKIE GARDŁO” SZKOLNICTWA

300 MAŁYCH SZKÓŁ i 300 DUŻYCH PROBLEMÓW

IZA MARCISZ

M IJA 10 lat od podjęcia przez KC Partii uchwały o reformie szkolnictwa. 10 lat — to wystarczający okres na zebranie doświadczeń, pozwalających na sformułowanie konkretnych wniosków, pod adresem zarówno treści programowych, jak i samej organizacji szkolnictwa podstawowego. O wielu z nich piszemy systematycznie na łamach „Gazety Krakowskiej”.

Dzisiaj chcielibyśmy podjąć na nowo problem szkół wiejskich, stanowiących generalnie „wąskie gardło” szkolnictwa podstawowego.

Magister pilnie poszukiwany

Bezwzględna większość nauczycieli wiejskich naszego okręgu posiada dodatkowe kwalifikacje. Jednakże kwalifikacje kwalifikacjom nierówne. Obciążeni rolę odgrywa też ogólny poziom intelektualny i kulturalny nauczyciela.

Z Zalipia na uniwersytet...

„droga wcale nie jest prosta, nawet jeśli codziennie kursują nią autobusy PKS. Co roku przekonują się o tym najlepiej absolwenci klas ósmych, którzy zdają egzaminy wstępne do różnych typów szkół. Co roku pada pytanie: dlaczego tak mało młodzieży wiejskiej wybiera liceum ogólnokształcące?”

— Bo w liceum trudno o stypendium, bo mało jest miejsc w internatach, wreszcie, bo matura z LO nie daje nic, poza możliwością dalszej nauki w wyższej uczelni. W ostatnim roku szkolnym zwiększono pulę stypendiów w LO, n.b. kosztem średnich szkół zawodowych, wygospodarowano więcej miejsc w internatach, ale w dalszym ciągu młodzież chłopaka, choć liczniejsza już, nie stanęła hurmem na starcie do LO.

Przyczyn tego poszukiwać trzeba m. in. w samej szkole. Trzeba przyjąć za pewnik, że w większości szkół wiejskich poziom dydaktyczny jest wyraźnie niższy od poziomu szkół miejskich. Składa się zaś na to szereg czynników, z których decydujące znaczenie posiadają: kwalifikacje nauczycieli, stopień zorganizowania szkoły, wyposażenie w pomoce naukowe i wreszcie poziom kulturalny środowiska.

W czasie nauki tkwili we własnym środowisku, nie wychodząc poza jego zainteresowania, zwyczajnie. I nie jest to ich wina. Takim był system kształcenia nauczycieli, który z kolei uniemożliwiał im pójście na studia.

Jednakże wprowadzona 10 lat temu reforma szkolnictwa postawiła przed nauczycielami zadania, niejednokrotnie przerastające ich możliwości. System kształcenia nauczycieli unowocześnił dopiero w roku ubiegłym. W tej sytuacji pedagogi radzą sobie jak mogą: często — kosztem ucznia. W mieście, trudne partie materiału zadaje się do domu, bo rodzice, cioci, starsze rodzeństwo — pomogą. Na wsi, niestety, nie ma najmniejszych szans na to, by rodzice, cioci, starsze rodzeństwo — pomogą. Na wsi, niestety, nie ma najmniejszych szans na to, by rodzice, cioci, starsze rodzeństwo — pomogą. Na wsi, niestety, nie ma najmniejszych szans na to, by rodzice, cioci, starsze rodzeństwo — pomogą.

W efekcie absolwenci szkół wiejskich są na ogół gorzej przygotowani od swoich kolegów z miasta czy z dużych, nowoczesnych szkół wiejskich. (DOKOŃCZENIE NA STR. 3)

NA WSCHÓD OD URALU



KORESPONDENCJA WŁASNA Z ZSRR

IRKUCKA był jednym z największych miast Wschodniej Syberii. Dziś jest największym. W muzeum regionalnym przechowywane są przedmioty z Irkucka i stare narzędzia poszukiwawczy złota. Stąd wyruszały ekspedycje na Bajkał, w dolinę Leny i na Alaskę. Tu odbywały się słynne targi, tędy szedł handel z Chinami i Mongelią. W połowie przyszłego stulecia do Irkucka zaczęli napływać poszukiwawcy złota. Znudzeni oficernie czekali niecierpliwie przy zielonych stolikach na wracających z wypraw inżynierów górniczych.

Irkucka — przewodniczący rady miejskiej Mikołaj Franciewicz Sałacki. Ugościł dziennikarzy z Polski syberyjskimi pierogami i nierówną rybą omol, która żyje tylko w Bajkale, ugościł opowiadaniem o Irkucku, Bajkale i o swojej rodzinie.

(DOK. NA STR. 6)

Do Irkucka trafiali często, przymusowo, z carskiego rozkazu najinteligentniejsi i najbardziej energiczni ludzie, którzy mieli odwagę w Petersburgu głosić swoje liberalne poglądy. Zesłańcy polityczni byli tu, ku własnemu zdziwieniu, niejednokrotnie przyjmowani z honorami. W gabinecie generała — gubernatora Syberii Wschodniej, Mikołaja Murawiewa, młodzieńcy — wśród nich zesłańca Bakunin, radzili nad możliwością utworzenia Syberyjskich Stanów Zjednoczonych. Ale osiedlało się tu też sporo różnych kanałii, nastawionych na łupienie miejscowej ludności. Można to było iść bezkarnie, bo car był daleko, a Bóg jeszcze dalej.

Polski burmistrz Irkucka

Na ścianie budynku muzeum krajoznawczego wypisano nazwiska polskich uczonych: Czernieckiego, Czekanowskiego i Przewalskiego, obok nazwisk Humbelta, Beringa i innych wybitnych badaczy Azji. W Muzeum Sztuki przechowywane są obrazy i rysunki polskich malarzy — zesłańców. Korespondent APN Leopold Maczyński ma polskich przodków, tak jak wielu mieszkańców Irkucka i wsi tego obwodu. Z polskiej rodziny wywodzi się także „ojciec”

D OCHODZI POŁUDNIE, GDY „OLIWA” CUMUJE W PIREUSIE. JEST TO NAJWIĘKSZY PORT GRECKI, NAJWAŻNIEJSZY WEZŁ KOLEJOWY I NAJBARDZIEJ UPRZEMYSŁOWIONE MIASTO GRECJI.

Pireus, usytuowany wielopiętrowo na stokach wzniesienia, prezentuje się nader barwnie w południowym słońcu. Ciepło, choć od strony morza wieje chłodny wiatr. Grudzień nie należy tu do upalnej pory roku, gdyż temperatura w tym miesiącu spada do około 20 stopni. Dla przybywających z Polski jest to jednak letnia, czerwcową aurą, sprzyjającą zwiedzaniu i spacerom. Przez port przetaczają się wielkie, ciężarowe samochody załadowane skrzynkami pełnymi pomarańczami i mandarynkami. Trwa właśnie drugi zbiór tych cytrusów, które po załadowaniu na statki powędrują do różnych krajów Europy. Pireus liczący około pół miliona mieszkańców jest przede wszystkim portem stolicy Grecji — Aten. Do handlowej części portu przylegają także baseny dla statków pasażerskich, przywożących głównie turystów, dla których Grecja jest jednym z najbardziej atrakcyjnych krajów śródziemnomorskich. Przy nabrzeżach stoi właśnie kilka „pasażerów”, wśród których dostrzegamy także ra-

pełno różnych pamiątek, nawiązujących do greckiego folkloru i sztuki antycznej tego kraju — sprzedawanych w postaci miniaturowych amfor z ceramiki lub z białych miedzianej. Obok wartościowych pod względem artystycznym wyrobów, nie brak tu jarmarcznej tandety, obłożonej nie niewybredne gusty.

W handlowym zgłębku, wśród nawoływania sprzedawców zachęcających do kupna wszelkich towarów, czuje się je-

dnak osobliwy nastrój charakterystyczny dla południa. Na straganach, w barach, halach targowych: oliwki, pomarańcze, arbuzy, cytryny, winogrona, szaszłyki z baraniny, ryby, mięso. Barmani zapraszają, by wstąpić na kieliszek anizówki, lampkę wina lub filiżankę kawy. Ulicę przesyca zapach oliwy, pieczonych szaszłyków, prażonego grochu i kasztanów. Ulice Pireusu które raz

wznoszą się w górę, raz opadają w dół — prowadzą do oddalonych o 15 kilometrów Aten. Oba te miasta tworzą jeden wielki zespół miejski, liczący około 2 milionów mieszkańców. Wystarczy więc wskazać w Pireusie w elektryczną kolejkę, by po niespełna 20 minutach podjechać do centrum Aten, przy plaży Omonia czyli Zgody (Harmonii). Miasto to, jak na stolicę kraju przystało, imponuje wielkimi gmachami, bankami, urzędami, domami handlowymi. Ale jeszcze 150 lat temu Ateny były niedużą miejsciną, składającą się z kilkuset drewnianych ruderek, w których mieszkało zaledwie 5 tysięcy ludzi. Godny zwiedzania i podziwu był wówczas jedynie pbliski Akropol.

Toteż gdy Grecja zdobyła niepodległość, wyzwoliwszy się spod tureckiego panowania, stolice kraju zrobiono najpierw w Naupliu. Dopiero później Ateny ogłoszone zostały stolicą Królestwa Grecji, o czym niewątpliwie zadecydowały względy historyczne i symboliczne.

Dopiero w ślad za tą decyzją zaczęły powstawać nowe Ateny. Na ich wyglądzie zaciążyła jednak zapożyczona z zachodniej Europy brydka, neoklasycystyczna architektura, modne wówczas w Niemczech, Anglii, Francji. Łatwo zrozumieć dlaczego importowano ją właśnie z tych krajów, jeśli dodamy, że pierwszy król grecki wywodził się z dynastii bawarskiej. Piętno szczególnej szpetoty zaciążyło na architekturze pałacu królewskiego, zbudowanego w koszarowym stylu. Przy okazji warto wspomnieć, że obecnie w tym budynku mieści się parlament, przy którym warte pełnią żołnierze w historycznych barwnych strojach. Razi także brydka architektura gmachów Akademii Nauk, Biblioteki i innych obiektów z okresu XIX wieku, z pseudoklasycystycznymi, secesyjnymi fasadami. Rozwija się też współczesne budownictwo. Nie wyróżnia się ono wprawdzie niczym szczególnym, w porównaniu ze stolicami innych krajów, tym niemniej niektóre budynki urzekają swoim pięknem. Załuga to i przyrody, śródziemnomorskiego słońca, w którym wszystko mieni się grą pastelowych barw. Oddalając się od centrum, dociera się do dzielnic z wąskimi uliczkami, kontrastującymi z wytwornym śródmiastem. Na periferiach Aten nie spotkamy co prawda ludzi zebranych, lecz nader skromne lub wręcz ubogie domy — nie świadczą bynajmniej o zamożności ich mieszkańców. W drodze na Akropol mijają się małe obok siebie, skłębione z desek rudery biedoty. Nie dla niej w eleganckich dzielnicach miasta buduje się ładne, (DOK. NA STR. 6)

Z POKŁADU M/S „OLIWA” OD NASZEGO WYSLANNIKA



(DOKOŃCZENIE ZE STR. 1)

Znaczenie odpowiednich kwalifikacji nauczycieli doceniają sami mieszkańcy wsi, którzy na licznych zebraniach, przy rozmaitych okazjach, postulują obsadzenie nauczycielskich etatów w pełni wykształconymi ludźmi.

Władze Krakowskiego OS twierdzą, że istnieją możliwości pełnego zaspokojenia potrzeb kadrowych szkolnictwa wiejskiego, a wyjątkiem specjalistów od matematyki, fizyki, języka rosyjskiego, brak matematyków i fizyków, to przecież podstawowa bolączka szkolnictwa wiejskiego. Trudno się dziwić, że np. młodzież z Złotych Wód, nie idzie do liceum, że jeszcze na palcach policzyć można tych, którzy w okolicy mają dyplom ukończenia wyższej uczelni, jeśli w szkole matematyki, według nowego programu — uczy np... biolog czy chemik.

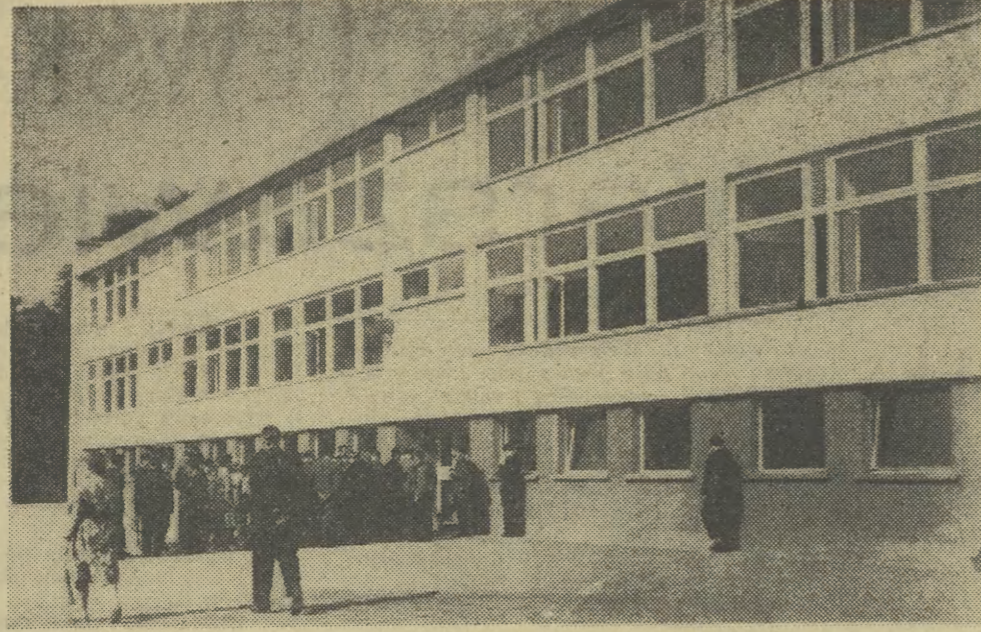
Wielkim szkolem potrzebni są absolwenci wyższych uczelni. Ale absolwenci wyższych uczelni nie kwapią się na wieś, zwłaszcza tam, gdzie świat jest „deskami zabity”, a w malej szkółce uczy dwoje, trzy osoby. Tym bardziej, że i o mieszkanie łatwo nie jest. W ten sposób kolo się zamyka.

Przykroć w tym miejscu postulat sprzed dwóch lat — zastosowania — oczywiście, w miarę możliwości — finansowej zachęty dla nauczycieli idących pracować w trudne warunki do małych szkół wiejskich. Kiedyś taki dodatek finansowy wprowadzono w Bieszczadach. Myślę, że jest to realna droga do poprawienia w perspektywie sytuacji kadrowej wiejskiego szkolnictwa — obok zrealizowania drugiego postulat: stworzenia nauczycielom możliwości powrotu po jakimś czasie — do dużego miasta, m. in. przez zniesienie ograniczeń meldunkowych.

Łączone klasy — indywidualne sprawy

W Krakowskim Okręgu Szkolnym na 1.745 wszystkich szkół wiejskich, mamy 300 placówek w klasach I-IV, gdzie uczy 1-3 nauczycieli. Najwięcej tych szkół, najniżej zorganizowanych, jest w powiatach: miechowski — posiada powiat miechowski — 13. Szkół, uczniów jest tutaj 9, zaś w 3 szkołach pobiera naukę 31-40 uczniów. Na drugim miejscu znalazł się powiat nowosądecki, na trzecim — olkuski.

Na ukształtowanie takiej właśnie sieci szkolnictwa wpłynęły: topografia terenu, zabudowa wsi i, notowany w ostatnim czasie, spadek liczby dzieci w wieku szkolnym. Przewiduje się, że w roku 1975 w Krakowskim Okręgu Szkolnym będzie o 31.495 dzieci mniej. Najgorzej jest tam, gdzie 4 lub 5 nauczycieli realizuje pełny program szko-



ly 8-klasowej. Nauka odbywa się w klasach łączonych.

Praktycznie wygląda to tak, że kiedy np. ośmioklasistki przerabiają głośno „Ludzi bezdomnych”, „siódmioklasistki”, którzy mają pisane zadanie, uszy się wydłużają, aby usłyszeć co też działo się pod rozdarta sesną! Nie trzeba być specjalistą od dydaktyki, aby wiedzieć jakie efekty przyniesie może nauka w tak prymitywnych warunkach, skoro nawet w dobrze wyposażonych, nowoczes-

szkoleniu poziomu dydaktycznego szkół wiejskich, co zapewnić może m. in. pełna obsada wysokokwalifikowanych nauczycieli, z drugiej konsekwencja wydłużenia dzieciom drogi do szkoły nawet i do 6 km!

Nie dziwnym, że mieszkańcy wsi przyjmują te sprawy niechętnie, zwłaszcza, jeśli dotyczy to szkół wybudowanych przez nich w czynnie spo-

żeniu jednego oddziału szkoły podstawowej, wynoszą 8.311 zł: w Krakowie — 12.096 zł, w województwie natomiast — 7.802 zł.

Dodać jeszcze trzeba, że za te pieniądze nie tylko kupowano pomoce naukowe, piacuchy, opano, opał itd., ale także opłacano czynsze za mieszkania wychowawcom przedszkół, nauczycielom PR, ZSZ i LO, dla których w budżecie

Iza Marcisz

„WAŚKIE GARDŁO” SZKOLNICTWA

300 małych szkół i 300 dużych problemów

Potrzebna — korekta

30. V. 1970 r. Ministerstwo Oświaty i Szkolnictwa Wyższego opracowało wyczerpującą korektę sieci szkolnictwa, w zależności od ilości uczniów. Obecnie trwają spotkania władz oświatowych z mieszkańcami wsi, posiadających małe szkoły, kwalifikujące się do przeorganizowania na niższych stopniach. Jest to jeden z najtrudniejszych problemów do rozwiązania w naszym szkolnictwie wiejskim. Z jednej strony istnieje pilna potrzeba podnie-

senia poziomu dydaktycznego szkół wiejskich, co zapewnić może m. in. pełna obsada wysokokwalifikowanych nauczycieli, z drugiej konsekwencja wydłużenia dzieciom drogi do szkoły nawet i do 6 km!

Nie dziwnym, że mieszkańcy wsi przyjmują te sprawy niechętnie, zwłaszcza, jeśli dotyczy to szkół wybudowanych przez nich w czynnie spo-

żeniu jednego oddziału szkoły podstawowej, wynoszą 8.311 zł: w Krakowie — 12.096 zł, w województwie natomiast — 7.802 zł.

żeniu jednego oddziału szkoły podstawowej, wynoszą 8.311 zł: w Krakowie — 12.096 zł, w województwie natomiast — 7.802 zł.

Dodać jeszcze trzeba, że za te pieniądze nie tylko kupowano pomoce naukowe, piacuchy, opano, opał itd., ale także opłacano czynsze za mieszkania wychowawcom przedszkół, nauczycielom PR, ZSZ i LO, dla których w budżecie

żeniu jednego oddziału szkoły podstawowej, wynoszą 8.311 zł: w Krakowie — 12.096 zł, w województwie natomiast — 7.802 zł.

Maria Szelingowska

Z DZIAŁALNOŚCI POLITYCZNO-WYCHOWAWCZEJ NA WYŻSZYCH UCZELNIACH

ODWRÓT OD SCHEMATYZMU

BYŁA to ankieta skierowana do wszystkich studentów Wydziału Prawa Uniwersytetu Jagiellońskiego. Podstawowa Organizacja Partyjna tego Wydziału pytała w niej o źródła czerpania wiedzy politycznej, o uwagi na temat jej przekazu — dociekała, w jakim stopniu program z zakresu dyscyplin ideologicznych, rozwija zainteresowania polityczne młodzieży, gdzie szuka ona wyjaśnień i argumentów w przedmiocie nurtujących ją problemów.

W odpowiedziach, zbieżność opinii zaznaczyła się szczególnie wyraźnie w dwóch kwestiach. Podnoszono więc przede wszystkim znaczenie rzeczowej, wszechstronnej informacji o aktualnych zjawiskach współczesnego, jako niedozwolonego czynnika rozbudzającego świadomość polityczną. Podkreślano, iż chodzi tu o ten typ informacji, która zawiera elementy i ocenę zjawiska, a w i s k, pozwala je właściwie interpretować i nawiązywać przyczynowo.

Słowem, jest formą rozwijającą zdolność rozumowania politycznego, weryfikowania sądów i stanowisk. Z oświadczeń studentów wynikało, że w roli ośrodka takiego „działania informacyjnego” nieoddziały widzi głównie uczelnie. Zawarte w ankiecie uwagi nasuwały jednak wnioski, że uczenie wywołujące z tego zadania bez większych ambicji wychowawczych. Czy rzeczywiście sytuacja upoważnia do tak jednoznacznej oceny? Miarodajną krytykę na ten temat przeprowadzono w całym środowisku akademickim na forum niedawnych konferencji i zebrań Komitetów Uczelnianych Partii.



szcześnie biernym politycznie. W obecnym klimacie aktywności wychowawczej znacząca jest jedna rzecz — wzrost podkreślenia: wzrost szeregowych partyjnych zaczął kształtować się jako cłagi, systematyczny proces o tendencji stale zwiększającej.

Jest to, jak słusznie stwierdził sekretarz KU Partii na Uniwersytecie, Andrzej Oklejak, nowa jakość w politycznym rozwoju ruchu politycznego w obrębie szkoły wyższej. Rodzi ona jednak również trudności, wyostrowa problemy, które już dawniej dawały znać o sobie.

PRZECIWKO SCHEMATYZMOWI W PRACY PROPAGANDOWO-POLITYCZNEJ

W ocenach i dyskusjach, prowadzonych podczas konferencji sprawozdawczo-wyborczych, wiele mówiono o potrzebie doskonalenia pracy politycznej i o konieczności podnoszenia jej poziomu merytorycznego. Nie uchwiliła się ona bowiem jeszcze całkowicie od schematyzmu i drwoty.

Metody szkolarskie z trudem ustępują miejsca ambitniejszej formie kształcenia. Nadal najszerszej rozbudowywana jest wiedza o zakroju historycznym. Nuży powtarzająca się często tematyka katechetów, zebrań partyjnych, lektoratów, prelekcji i odczytów. Ew. za pewne cykle zagadnień są powtarzane kilkakrotnie, w ramach obowiązującej tematyki szkoleń partyjnych (czy szkoleń aktywu, prowadzonych przez organizacje młodzieżowe), na zajęciach z zakresu podstaw nauk politycznych i na dokładkę (np. w wypadku studiów uniwersyteckich) po raz trzeci, w obrębie programu określonych dyscyplin humanistyczno-społecznych.

Wysiłki zespołów zgrupowanych przy uczelniach ośrodkach propagandy, idą więc wieloma torami w kierunku przełamania schematów. Dąży się przede wszystkim do tego, aby system edukacji politycznej oprzeć w znacznym stopniu na samokształceniu i na metodach seminaryjnych. Wprowadza się tę zasadę i w odniesieniu do zajęć dydaktycznych i szkoleń partyjnych.

Tworzone obecnie seminaryjne zespoły samokształceniowe, to inicjatywa nowa, niebyłt jeszcze

określa. Na przykład w organizacji partyjnej UJ grupy „nowokształceniowe” (obejmują one starszych stażem członków) powstały pod koniec ubiegłego roku. Mimo całego jeszcze doświadczenia, widać już przecież wyraźnie, iż ten typ organizowania działalności szkoleniowej jest jedną z najbardziej dynamicznych form.

W POSZUKIWANIU NOWYCH FORM...

Skukając nowych rozwiązań w zakresie prowadzenia szkoleń partyjnych, nie można jednak poprzestać jedynie na doskonaleniu metod. Powróćmy tu jeszcze raz do wspomnianej na początku ankiety rozprawionej na Wydziale Prawa UJ.

Z wypowiedzi studentów wynikało, że uczelnia w niedostatecznym stopniu wywiązuje się ze swych zadań wychowawczych, nie dając młodzieży pełnej i wszechstronnej orientacji na temat aktualnych problemów tworzących materię dzisiejszego życia politycznego.

Zawarte w ankiecie opinie reprezentują zdanie mas studentek. Młodzież wszędzie bowiem zgłasza pilną potrzebę nasytania pracy ideologicznej treściami współczesnymi. Są to postulaty ze wszelkimi słusznymi, dowodzące zainteresowania (DOKOŃCZENIE NA STR. 5)



WANDALIZM

Z początkiem lata 1970 r. zostały ścięte olbrzymie drzewa w jesionowej 350-lecie (zw. pomnik przyrody) — rosnące przy alei Daszyńskiego w Zakopanem. Mimo interwencji delegata miejscowego Koła Ligi Ochrony Przyrody, kierownictwo budowy sieci wodociągowej oświadczyło, że „żelnie” każde drzewo, które będzie mu zawadzało.

Drzewo to było zainwentaryzowane, podobnie jak wszystkie rosnące przy ww. alei — w wieku na wiek — podlegało ścisłej ochronie. Dla orientacji podaje, że drzewo to w ciągu swego długiego życia wyprodukowało kilkanaście milionów metrów sześciennych tleniu, a równocześnie taką samą ilość powietrza oczyszczyło z dwutlenku węgla.

Była to więc istna fabryka tleniu, która mogła chyba przez dalsze 250 lat zasilać powietrze w tlen. Jest to strata niepowetowana, godna surowego napiętnowania i ukarania.

Inż. RYSZARD TROJANOWSKI wiceprzew. Wojew. Komisji Ochrony Przyrody

KREDA FATALNEJ JAKOŚCI

Od kilku miesięcy sklepy napiecznie w naszym województwie sprzedają kredę szkolną produkcji Chemiznał Spółdzielni Pracy im. Rewolucji Październikowej w Krakowie — Zakład Produkcyjny w Szarowie, pow. Bochnia.

Nie wiem, z czego i jak ta kreda jest produkowana. Fakt ten natomiast jest, że nie nadaje się do pisania. Kruszy się i łamie, a co najgorsze — nie można jej w zwykły sposób zetrzeć z tablicy. Udaje się to dopiero za pomocą gorącej wody i szorstki rzywonej lub za pomocą ostrego narzędzia (przez zdrapnięcie).

Jak wygląda tablica szkolna i praca na lekcji — można sobie łatwo wyobrazić. Innej kredy nie ma ostatnio w sprzedaży.

Uważam, że wprowadzenie do sprzedaży takiej kredy, zaopatrzonego w dodatkowy napisem „GATUNEK I” — jest wielkim skandalem!

Kierownik Szkoły Podstawowej w Zakrzowie

CO Z OCENĄ WSPÓLZAWODNICZTWA?

Uczniowie Szkoły Podstawowej w Kalwarii Zebrzydowskiej uczepili się do „Gazety” z uwagą i prośbą w następującej sprawie: w ubiegłym roku szkolnym uczniowie naszej szkoły przystąpili do międzynarodowego konkursu w zbiorze makulatury.

W drugim etapie, tj. w okresie od 1. I. 1970 r. do 20. VI. 1970 r., szkoła nasza zebrała 5.220 kg makulatury, osiągnącaś średnio 8,21 kg na ucznia. Jedną z naszych koleżanek zebrała aż 222 kg makulatury!

Wyniki nasze uważaliśmy za nieprzebieżne i dlatego spodziewaliśmy się chociażby skromnego wyróżnienia. Ponieważ jednak nie możemy dowiedzieć się, jak wypadła ocena współzawodniczą, zwracamy się z prośbą do „Gazety” o pomoc w tej sprawie.

Za Zarząd: KRYSZYNA PACUT HALINA KUT (L.K.)

Krystyna Mądzik

PIEŚNI które przetrwały

„Nasza ustępna nuta nigdy nie zaginie, ani na wierszyku, ani na dolinie”.

KAŻDY region ma swoje pieśni. Prości ludzie układali ich słowa w taktę zapożyczoną, lub skomponowanej przez siebie melodii. Syn od ojca uczył się tych śpiewek, a z czasem przystawały do nich nowe zwrotki, wyglądzano rymy, zmieniano nie zapisane nutami dźwięki. Wiele regionalnych pieśni zachowało się do naszych czasów, wiele przeżywa swój renesans.

Dzisiaj piosenka rodzi się inaczej i za pomocą radia czy telewizji szybko dociera do najbardziej odległych zakątków kraju. Lec tamta, ludowa, nie traci na wartości. Jak twierdzą badacze folkloru, w ostatnich latach wzrosła liczba zespołów regionalnych, nawet tu pod Krakowem, w pobliżu wieloletniej kultury. Odwiedziliśmy niektóre z nich.

OŚMIEM GRAJĄCYCH SIÓSTR

Ośmiem sióstr tworzy ten zespół. Wszystkie czekają w skupieniu na dyskretny gest najstarszej, 20-letniej Teresy, aby zacząć muzykowanie. Kiedy grają, wypełniają dźwiękami cały dom. Klarnet, kontrabas, akordeon, gitara, skrzypce... — ośmiem dziewcząt, siedem instrumentów. Najmłodsza, 4-letnia Marysia śpiewa mocnym głosem:

„A moja Marysiu, koraliczku złoty, spodobałaś mi się w polu, u roboty...”

Tak grają prawie w każdej wieś. Niezamożna jest rodzina Knapików, lecz na instrumenty musieli się znaleźć pieniądze. Skrzypce były w tym domu od lat. Kiedyś dziadek muzyczny dzwonił przyszywał na wiejskich weselach. Córce przekazał w spadku te umiejętności, a ona z kolei nauczyła swoje dzieci, które właśnie utworzyły rodzinny zespół. (DOKOŃCZENIE NA STR. 1)

lęcznym. Ale problem poziomu szkolnictwa trzeba przede wszystkim rozwiązać. Postuluje się więc dowiezienie dzieci do szkoły m. in. — jak proponował to I sekretarz KP w Miechowie, tow. Kostecki — środkiem transportowym kółek rolniczych. Jest to wyjście bardzo słuszne, ale nie wszędzie realne. Rzecz rozbija się przede wszystkim o fatalną, kapryśną zabudowę naszej wsi.

Mieszkańcy takiej np. Kiczory koło Rytra, najlepiej wiedzą, ile kilometrów musiałoby przemierzyć dzieci, aby dojść do drogi, którą dopiero mogłyby jechać do szkoły, gdyby zlikwidowano te ich malutką, w wiejskiej chałupie zlokalizowaną placówkę oświatową.

Zwolennicy dojazdów powołują się na przykład Bułgarii, Czechosłowacji i innych krajów, gdzie specjalne autobusy dowożą dzieci do odległych nierek szkół. Zapominają jednak o tym, że np. w Bułgarii wsi są daleko od siebie, ale za to duże, o zwartej zabudowie, z centrum administracyjnym. U nas zaś do dzisiaj nie rozwiązano problemu nowoczesnej, zwartej zabudowy wsi i w dalszym ciągu stawia się domy z fantazją nad urwiskami, na rozmaitych miejscach, z dala od głównych traktów.

Skoro jednak „jest jak jest”, trzeba liczyć się z konkretnymi warunkami i każdą szkołę traktować indywidualnie. Mimo dydaktycznych przesłanek nie wolno dopuścić do tego, aby dzieci, które i tak mają bardzo dużo obowiązków szkolnych, musiały codziennie pokonywać wielokilometrowe przestrzenie. Chyba, że znajdują się gdzieś warunki na tworzenie przyszkolnych internatów?

Głowa pracuje — globus brak

W ub. roku średnia krajowa, przeznaczona na wyposa-

ZMIANY NA LEPSZE

Punktem wyjścia jest jednak stwierdzenie zasadniczych zmian na lepsze. Trwającym doświadczeniem jest organizacyjne uzmocnienie nowego systemu wychowawczego, wypracowanie form i kierunków programowych, rozwijania wiedzy politycznej, i jej upowszechniania. Przewidywano wiele uciążliwych niedomagań, wskutek których ów ruch przybrał często charakter żywiołowy, „akcyjny”, podlegał też różnorodnym wpływom i inspiracjom, niedostatecznie w porę kontrolowanym i skutecznym odpiętanym.

Obecne „pozywania wychowaw-

Co więcej — zjawisko wzmoczonego przypływu do Partii wystąpiło w wydziałach, które, jak np. Wydział Mat.-Fiz.-Chem., były terenem

Na przestrzeni ostatnich 2 lat niemal we wszystkich uczelniach notuje się duży napływ nowych członków i kandydatów w szeregi Partii ze środowiska studentckiego i z zespołów naukowych. W niektórych uczelniach, np. na Uniwersytecie Jagiellońskim, napływ ten (przy bardzo równocześnie zastrzonych wymaganiach i kryteriach przyjętej przewidywa, w sensie ilościowym, wszystkie dotychczasowe etapy rozwoju tej organizacji.

Obecne „pozywania wychowaw-

Niewielka książka Lenina — „DZIECIĘCA CHOROBA «LEWICOWOŚCI» W KOMUNIZMIE” — należy do lektur, które przy każdym ponownym czytaniu odsłaniają nowe treści, rzucają snop światła na inny problem współczesny. Fenomen nieprzemijającej, a w wielu kwestiach narastającej aktualności zasadniczego zrebu poglądów Lenina znajduje tu szczególne potwierdzenie.

Owa „Próba popularnego wykładu marksistowskiej strategii i taktyki” jak ją określił sam autor, została napisana w kwietniu-maju 1920 roku, w związku z przygotowującym się II Kongresem Międzynarodówki Komunistycznej. Książka wyszła jednak na spotkanie podstawowym zagadnieniem nie tylko ówczesnego procesu rewolucyjnego: tłumacząc doświadczenie Wielkiego Października na język różnicowanych narodowych warunków walki o socjalizm w różnych krajach i regionach świata, uchwyciła samą istotę rewolucyjnej strategii i taktyki.

Od ukazania się książki minęło 50 lat. Ale zawarta w „dziecięcej chorobie” krytyka, zwracająca się przeciw próbom wyabstrahowania procesu rewolucyjnego ze specyfiki narodowej, jak i przeciw próbom czynienia tej specyfiki pretekstem do rewizji czy deformacji uniwersalnych założeń marksizmu — odbieramy jako głos we współczesnych dyskusjach na ten kluczowy temat.

Wolno drogowskazu ideowego na dziś i jutro zachowuje pozytywna część tego jasnego wykładu, w którym przywódcą Rewolucji Październikowej dokonano precyzyjnego rozróżnienia między warstwą jej specyfiki ściśle rosyjskiej, a sumą jej doświadczeń o znaczeniu ogólnowojtowym.

Czytając dziś tę analizę dostrzegamy, że Lenin ukazał jak gdyby dwa plany pionier-

Pierwsza, prawicowa — rodzi oportunistyczny program przystosowania ruchu robotniczego do panujących warunków klasowego państwa reakcji, jest przesłanką praktycznego socjaldemokratyzmu, reformizmu i rewizjonizmu. Druga, lewa — odzwierciedla niecierpliwość i panikę, doktrynerstwo i anarchizujący samotaninę części drobniomieszczaństwa.

Znajduje ona wyraz w skrajnym radykal-

W

Ważną rolę w tym okresie trwałego sojuszu różnych sił pracujących większości społeczeństwa pod przewodnictwem klasy robotniczej i wokół dalekosyżnego programu rewolucyjnego jej partii — taki jest sens leninowski założeń, w pełni zweryfikowanych po raz pierwszy — wbrew oportunistom i lewakom we własnych szeregach — w doświadczeniu Rewolucji Październikowej.

Walka na dwa fronty, konieczna w okresie narodzin nowoczesnego ruchu komunistycznego, okazała się niezbędna w każdym z następujących etapów — i zachowuje pełną aktualność po dzień dzisiejszy. Oczywiście zdefiniowane przez Lenina prawidłowości znajdują dziś potwierdzenie w innej fazie społecznego rozwoju świata i poszczególnych krajów, w innym układzie sił.

Zmienia się także inna zasadnicza okoliczność: międzynarodowa reakcja szybko dostrzegła, że tendencje lewackie — wbrew rewolucyjnej frazeologii — mogą okazać się skutecznym instrumentem rozbijania jednolitej w walce klasowej, marnotrawienia szans rewolucyjnych, paraliżowania efektywnego ruchu mas, że na równi z tendencjami prawicowymi mogą stanowić wymarzone narzędzie podważania i osłabiania spójności świata socjalistycznego i międzynarodowego ruchu komunistycznego.

Ważną rolę w tym okresie trwałego sojuszu różnych sił pracujących większości społeczeństwa pod przewodnictwem klasy robotniczej i wokół dalekosyżnego programu rewolucyjnego jej partii — taki jest sens leninowski założeń, w pełni zweryfikowanych po raz pierwszy — wbrew oportunistom i lewakom we własnych szeregach — w doświadczeniu Rewolucji Październikowej.

Ważną rolę w tym okresie trwałego sojuszu różnych sił pracujących większości społeczeństwa pod przewodnictwem klasy robotniczej i wokół dalekosyżnego programu rewolucyjnego jej partii — taki jest sens leninowski założeń, w pełni zweryfikowanych po raz pierwszy — wbrew oportunistom i lewakom we własnych szeregach — w doświadczeniu Rewolucji Październikowej.

Ważną rolę w tym okresie trwałego sojuszu różnych sił pracujących większości społeczeństwa pod przewodnictwem klasy robotniczej i wokół dalekosyżnego programu rewolucyjnego jej partii — taki jest sens leninowski założeń, w pełni zweryfikowanych po raz pierwszy — wbrew oportunistom i lewakom we własnych szeregach — w doświadczeniu Rewolucji Październikowej.

Ważną rolę w tym okresie trwałego sojuszu różnych sił pracujących większości społeczeństwa pod przewodnictwem klasy robotniczej i wokół dalekosyżnego programu rewolucyjnego jej partii — taki jest sens leninowski założeń, w pełni zweryfikowanych po raz pierwszy — wbrew oportunistom i lewakom we własnych szeregach — w doświadczeniu Rewolucji Październikowej.

Ważną rolę w tym okresie trwałego sojuszu różnych sił pracujących większości społeczeństwa pod przewodnictwem klasy robotniczej i wokół dalekosyżnego programu rewolucyjnego jej partii — taki jest sens leninowski założeń, w pełni zweryfikowanych po raz pierwszy — wbrew oportunistom i lewakom we własnych szeregach — w doświadczeniu Rewolucji Październikowej.

Ważną rolę w tym okresie trwałego sojuszu różnych sił pracujących większości społeczeństwa pod przewodnictwem klasy robotniczej i wokół dalekosyżnego programu rewolucyjnego jej partii — taki jest sens leninowski założeń, w pełni zweryfikowanych po raz pierwszy — wbrew oportunistom i lewakom we własnych szeregach — w doświadczeniu Rewolucji Październikowej.

NAD KSIĄŻKAMI LENINA

PRZECIWIW DEFORMACJOM z PRAWA i z LEWA

nie — od klarowności stanowiska partii, przewodzącej ruchowi mas.

Punktem wyjścia analizy leninowskiej jest rzeczywistość społeczna. W każdej ze swych różnicowanych postaci opiera się ona na strukturze klasowej. Klasa robotnicza nigdy nie żyje w próżni czy izolacji, lecz w codziennym sąsiedztwie i obcowaniu z innymi klasami i warstwami.

Ich oddziaływanie znajduje wyraz nie tylko w ciśnieniu „czysto” burżuazyjnych prądów, lecz i w nacisku specyficznych tendencji, które wytwarza atakująca klasę robotniczą żywioł drobniomieszczański.

nie — od klarowności stanowiska partii, przewodzącej ruchowi mas.

Punktem wyjścia analizy leninowskiej jest rzeczywistość społeczna. W każdej ze swych różnicowanych postaci opiera się ona na strukturze klasowej. Klasa robotnicza nigdy nie żyje w próżni czy izolacji, lecz w codziennym sąsiedztwie i obcowaniu z innymi klasami i warstwami.

Ich oddziaływanie znajduje wyraz nie tylko w ciśnieniu „czysto” burżuazyjnych prądów, lecz i w nacisku specyficznych tendencji, które wytwarza atakująca klasę robotniczą żywioł drobniomieszczański.

DRUGA połowa wieku XIX była dla Rosji nie tylko okresem narodzin nowych idei w życiu społeczno-politycznym, lecz także okresem przełomowym dla sztuki. Tu też trwała dyskusja, która w owym czasie rozpalała krytykę europejską: jaka ma być sztuka, komu ona ma służyć i czy w ogóle komuś może służyć, jaki jest prawidłowy stosunek „zmyślenia” do „prawdy” w dziele sztuki?

Oczywiście nikt do tej pory nie udzielił autorytatywnej i bezspornej odpowiedzi na te pytania. Ale same pytania okazały się inspirujące. Bo zawsze sztuka, czy to dzieło poszczególnej osoby, czy też o-



ILJA RIEPIN

wielki malarz rosyjski

kreślonej grupy — daje jakąś odpowiedź na pytania teoretyczne, jest bowiem wyrazem określonego wyobrażenia. Określonego w równej mierze przez zagadnienia ściśle artystyczne, jak i przez rzeczywistość, której „widzimy i aktores” jest twórcą.

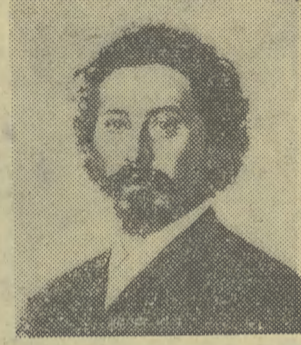
Ilja Jefimowicz Riepin urodził się na Ukrainie, w Czugujowie. Rozpoczął rysować jeszcze w dzieciństwie. Jako niespełna dwudziestoletni młodzieniec, zarobiwszy nieco pieniędzy malowaniem ikon, przyjechał w r. 1864 do Petersburga, by tu wstąpić do Akademii Sztuk Pięknych. Przez tę decyzję miał stać się jednym z najznakomitszych malarzy owego przełomowego czasu.

Jego długa biografia (1844—1930) objęła burzliwy okres dziejów Rosji i zapisała się w dziejach sztuki rosyjskiej. Czas młodości Riepina przypadał na lata, w których rozwijały się w sztuce rosyjskiej tendencje postępowe, demokratyzujące, a przede

wszystkim zaznaczały się akcenty coraz ostrzejszej krytyki społecznej.

Równocześnie w środowiskach artystycznych pojawił się niepokój o adresata sztuki, o odbiorcę. Niektóre zaś ugrupowania, jak np. „pieriedwiżnicy” uznali sztukę za narzędzie społecznego działania. Wprawdzie odwoływali się oni przede wszystkim do sfery ówczesnej inteligencji i mieszczaństwa, jednak był to pierwszy większy ruch artystyczny, mający na celu propagowanie sztuki w szerszych kręgach społecznych.

W tej sprawie Towarzystwo Obłączonych Wystaw Artystycznych była bliska ideom petersburskiego artelu artystycznego, działającego pod egidą Kramskiego. Właśnie przez Kramskiego, z którym Riepin zetknął się w czasie studiów w Akademii i którego uważał za swego nauczyciela — artysta nawiązał bliższe kontakty z „pieriedwiżnikami”. Zapewnie nie tylko indywidualnie oblicze artystyczne, lecz i bliższe



stosunki z Kramskim uchroniły Riepina przed wpływami akademizmu. Znamienny talent tego artysty ujawnił się już w pracach malowanych w czasie studiów. Otrzymał on złoty medal Akademii i prawo wyjazdu na Kosz. Akademii za granicę.

Pierwszym wielkim dziełem epickim Riepina był obraz „Burlacy na Woldze” (1870—73) poprzedzony długotrwałymi studiami w plenerze i niezwykłe szczegółowymi pracami nad charakterystyką postaci. Skutkiem tych prac jest wielkie, po mistrzowsku zakomponowane płótno, gdzie w integralną całość połączone zostały postaci z pejzażem. Pejzaż nie jest tu tłem, lecz pełnowartościowym elementem „akcji” obrazu. Szeroki nadwoźniak przestwór, przez przeciwstawienie, podkreśla ogromny ludzki wysiłek.

W latach 1873—78 artysta przebywał we Włoszech i Francji, gdzie zetknął się z impresjonistami. Nie pozostało to bez wpływu na jego sztukę. Tutaj także Riepin pracował w plenerze. Jednakże kontakty z francuską sztuką nie przesunęły jego uwagi wyłącznie w kierunku docekań formalnych.

Forma pozostała dlań nadal środkiem do wypowiedzenia przeżywanego rzeczywistości. Wydaje się, że realizm Riepina ma głównie źródło w jego psychologicznej potrzebie zapisu współczesności. Tematy obrazów stanowią niemal kronikę życia artysty i są refleksem wydarzeń rozgrywających się na terenie ówczesnej Rosji.

Wątek narodowy przewija się we wszystkich prawie dziełach Riepina i często jest on uosobniony z tematem chiłskim. Trud tego artysty można porównać z dziełem Glinki, który tworzył rosyjską operę narodową, czy — w

dziedzinie literatury — z monumentalnymi kompozycjami historycznymi Lwa Tołstoj.

Rozkwit twórczości Riepina przypada na lata osiemdziesiąte ub. stulecia. W tym czasie powstał wielki obraz procesji („Kriestnyj chod w kurskiej gubernii”), dający niejako socjologiczną panoramę ówczesnego społeczeństwa rosyjskiego.

Z tematem narodowym wiąże się u autora „Burlaków” nierozważalne zagadnienie narastającej walki z carską władzą. Toteż w jego kompozycjach rodzajowych często (szczególnie tych malowanych w latach osiemdziesiątych) spotykamy tematy o charakterze nieomal agitatorskim: „Odmowa spowiedzi przed straceniem”, „Arestowanie agitatora”, „Nie oczekiwali”.

Szczególnie ten ostatni obraz, przedstawiający powrót zesłańca do domu, z niezwykłą subtelnością przekazuje widzowi złożoną grę psychologiczną. Mistrzostwo kompozycyjne tej wieloosobowej sceny, gdzie każdy gest, każde spojrzenie, ruch, wyraz twarzy stwarzają nieodparte wrażenie prawdziwości — przejawia się w wielkiej oszczędności i celowości środków artystycznych.

Psychologiczna celność dzieł malarskich Riepina przejawia się nie tylko w scenach rodzajowych, lecz również w wielu znakomitych portretach i szkicach portretowych. Wymienimy tylko portrety Musorgskiego, Stasowa, Tołstoj, Polienowa. Istniał obok tego w twórczości Riepina nurt, który określiłbyśmy jako liryczno-psychologiczny. On znalazł wyraz przede wszystkim w portretach rodzinnych: ojca, brata, żony, oraz w portretach córki z różnych okresów jej życia.

Wielką wszechstronność tematyczną artysty: malarstwo rodzajowe, historyczne, przypominające tylko „Car Iwan Groźny z synem”, „Kozacy zaproszą pisać list do sultana” (na zdjęciu), liczne portrety, a także pejzaże — płynęły przede wszystkim z jego wrażliwości na współczesnie rozgrywane się wydarzenia, z jego szerokością zainteresowań (uprzedził także krytykę).

W warstwie intelektualnej jego twórczość cechuje skłonność do uosobnień historycznych i psychologicznych; w warstwie formalnej malarstwa Riepina do dużego zamienia żywiołowości, wielką inwencją w odrywaniu nowych ujęć, swobodą faktury, mistrzowskim opanowaniem rysunku (co jest także widoczne w jego wielkiej puźności graficznej).

Ponad 60 lat twórczości malarskiej Riepina (zm. 1930) pozostawiło w muzeach rosyjskich dzieła, które stanowią nie tylko wartość dla historii sztuki, lecz również są wyrazem głębokiego — może dziś szczególnie nas wzruszającego — humanizmu.

ANDRZEJ SAWICKI

Prof. dr Władysław Król

PŁEĆ

A PALENIE

Kobiety znacznie silniej niż mężczyźni reagują na szkodliwe produkty palenia. Doświadczony obserwator rozpoznaje namienne palaczki od pierwszego wejrzenia. Mają one ostrzejsze, mniej kobiece rysy twarzy, głębiej zarzywane bruzdy, idące od nosa do ust i zmarszczki na czole, przez co twarz nabiera męskiego, twardego wyrazu.

Oczy tracą blask, białkówek są przeważnie przekrwione, nierzadko lekko żółtawe. Cera traci świeżość, staje się wiotka i szara, a zęby pokrywają się brunatnym osadem. Można śmia-

bić na szkodliwe działanie palenia przejawia się nie tylko większym jego wpływem na ich wygląd zewnętrzny. Kobiety są również bardziej podatne na choroby oczu, krtni, nerwicy serca i przewodu pokarmowego, wywołane przez nikotynę i inne produkty palenia tytoniu.

Wielu specjalistów chorób kobiecych uważa, że palenie tytoniu może przyczynić się do bezpłodności i skłonności do poronień u kobiet. Wśród robotnic fabryk tytoniowych, nawet niepalących, stwierdzają się znacznie częściej występowanie poronień i bezpłodność niż u innych grup robotnic, przy czym dzieci tych pracowni rodzą się słabsze, częściej chorują i umierają niż dzieci kobiet nie mających do czynienia z tytoniem.

Ginekolodzy stwierdzają, że nawet palenie, choćby tylko 5—6 papierosów dziennie, może wywołać zaburzenia miesiaczkowania i wywierać ujemny wpływ na cały organizm kobiety.

Szczególnie uderzający jest szkodliwy wpływ dymu tytoniowego na organizm kobiety ciężarnej. Kobieta, dla której cięża jest i tak ogromną próbą siły, znajdując się w znacznie gorszej sytuacji, jeżeli przy dodatkowym obciążeniu ustroju zatrąwa go jeszcze przez palenie papierosów.

Ciąża przebiega u palaczek zazwyczaj znacznie gorzej, dolegliwości ciąży są więc większe, a dzieci palaczek tytoniu częściej są wadliwe, nerwowe, łatwiej zapadają na zdrowiu i częściej umierają w pierwszych miesiącach życia.

Badania polskiego naukowca prof. Venuleta wykazały dobitnie, że palenie tytoniu obniża bardzo znacznie zawartość witaminy C w organizmie, a również w mleku matek karmiących. A jak wiemy, witamina C jest niezbędna dla życia nie tylko dzieci, ale i dorosłych.



lo powiedzieć, że kobiety palące nabierają pewnych zewnętrznych cech męskich, noszą piętno swego nałogu na twarzy.

Lekarze określają ten zespół cech jako facies nikotynowa. Oczywiście, zmiany te następują w miarę upływu czasu i dotyczą nie tylko twarzy, lecz i całego organizmu.

U osób młodych zaprzestanie palenia pozwala jeszcze na cofnięcie się niekorzystnych zmian. Po jakimś czasie rysy twarzy łagodnieją, bruzdy i zmarszczki znikają, toteż nierzadko zbiera tytuł komplementu co palaczki, które zarzucały palenie.

Oczywiście, te same zmiany zachodzą również w wyglądzie zewnętrzny mężczyzny, u kobiet są one jednak bardziej uderzające. Większa wrażliwość ko-

bięci na szkodliwe działanie palenia przejawia się nie tylko większym jego wpływem na ich wygląd zewnętrzny. Kobiety są również bardziej podatne na choroby oczu, krtni, nerwicy serca i przewodu pokarmowego, wywołane przez nikotynę i inne produkty palenia tytoniu.

Wielu specjalistów chorób kobiecych uważa, że palenie tytoniu może przyczynić się do bezpłodności i skłonności do poronień u kobiet. Wśród robotnic fabryk tytoniowych, nawet niepalących, stwierdzają się znacznie częściej występowanie poronień i bezpłodność niż u innych grup robotnic, przy czym dzieci tych pracowni rodzą się słabsze, częściej chorują i umierają niż dzieci kobiet nie mających do czynienia z tytoniem.

Ginekolodzy stwierdzają, że nawet palenie, choćby tylko 5—6 papierosów dziennie, może wywołać zaburzenia miesiaczkowania i wywierać ujemny wpływ na cały organizm kobiety.

IZAMEK KRÓLEWSKI w Warszawie

W czasie Kampanii Wrześniowej, w dniu 17 września 1939 roku szczególnie mocno był bombardowany i ostrzeliwany i dział Zamek Królewski w Warszawie. Płonienie objęło jego dachy i wieże Zygmunto-wską. Gdy na apel radiowy prezydenta Starzyńskiego mieszkańcy rzucili się na ratunek, nadleciały samoloty i zasypały ich ogniem z karabinów maszynowych. W czasie pożaru, nad Salą Balową runął strop, a wraz z nim legł w gruzach wielki plafon Bacciarellego, przedstawiający „Rozwikłanie chaosu”.

Gdy Mościcki opuszczał Zamek

Rezydencja prezydenta Rzeczypospolitej, Zamek Królewski, nie był przygotowany na wypadek wrzesniowy. Nie był dostatecznie wyposażony w sprzęt przeciwpożarowy, jak drabiny, gaśnice, węże, brak było zbiorników wody i wyszkolonego personelu obrony przeciwlotniczej.

Dnia 6 września prezydent RP wraz z urzędnikami Kancelarii Cywilnej opuścił Zamek i Warszawę. W kilka dni później wyjechał z Warszawy samochodem zarządcy Zamku, wywołając z sobą „Rejtana” i „Batorego pod Pskowem” Małtejski perki dywan oraz 17 paczek zastaw stółowej, aby zdeponować wszystko w zamku Radziwiłłów w Olyce.

Nie pomysłowo natomiast o zabezpieczeniu znajdujących się w Zamku dzieł sztuki, jak obrazy, rzeźby, meble, arras, kobierce, brzozy. Zoiarów tych nie było w co zapakować, by je następnie wynieść i ukryć. Zarząd gmachów zamkowych nie zrobił nic w tej sprawie. Złożono tylko przygotować dla prezydenta w wieży Grodzkiej schron przeciwlotniczy, a dla urzędników piwnice pod Biblioteką zamkową.

Gaszenie pożaru

Rozpoczęta w godzinach porannych 17 września akcja gaszenia pożaru i ratowania skarbowi zamkowych trwała aż do chwili wkroczenia Niemców do Warszawy. Po przybyciu wozu strażackiego okazało się, że węże są za krótkie i nie nadają się do użytku. Mieszkańcy, podając sobie z rąk do rąk konewki i wiadra, usiłowali gasić palące się dachy Zamku. Po wielu godzinach oparowana główną falą pożaru. Straż nad Zamkiem objęły dwie drużyny kolejarzy, przybyłych do Warszawy z Poznania i ze Śląska.

Na skutek wzmożonego ognia artyleryjskiego, pocisków zapalających i ciągłych bombardowań zwiększyła się liczba zabitych i rannych na terenie zabudowań zamkowych. Zorganizowano więc w podziemiach gotycko - renesansowego skrzydła prowizoryczny szpitalik. Na kamieniu podłożu, przy świecach — bo prądu już nie było — opatrywano rannych.

Ratunek dzieł sztuki i pamiątek narodowych

Przy pomocy dwustu studentów z młodzieżowego Przysposobienia Wojskowego zaczęto, pod kierunkiem histo-

ryków sztuki i pracowników Muzeum Narodowego, zdejmo-wać ze ścian obrazy Canaletta, płótna Bacciarellego, z Sali Rycerskiej portrety królów, z Pokoju Marmurowego wynosić polersia z brązu, usu-wać z sal zagrożonych zawa-leniem meble, dywany, cerna-miki.

Transport ocalonych zabytków i fragmentów architektonicznych Zamku odbywał się pod ostrzałem lotniczym i artyleryjskim, przez Krakowskie Przedmieście i Nowy Świat — do Muzeum Narodowego.

Po wkroczeniu Niemców do stolicy stan Zamku — nie licząc spalonego dachu i hel-mów obu wież — był dość zadowalający. W początkach października 1939 roku rozpoczęto roboty zabezpieczające Zamek.

Rabunek i dynamit

Okolo 20 października władze niemieckie poleciły Zarządowi Miejskiemu wstrzymać roboty zabezpieczające zamkowe mury. Oddział banderarii połowej, stacjonujący w pa-lacu Pod Blachą, oraz inne niemieckie formacje wojskowe i cywilne wywoziły pozostałe jeszcze w Zamku meble, dywany i zastawy stółowej. Generalny gubernator Frank, będąc na Zamku 10 października 1939 r. własnoręcznie zrywając z baldachimu tronu Stanisława Augusta srebrem haftowane orły polskie, zachęcając towarzyszących mu Niemców do podobnych czynów.

W listopadzie tegoż roku zjawili się oddziały niemieckich saperów, oświadczając, mają rozkaz wiercenia w mu-



rach Zamku otworów na ładunki dynamitowe, gmach bowiem ma zostać wysadzony w powietrze. Z „Dziennika Hansa Franka” znalezione po wojnie dowiedziano się, że 4 listopada 1939 r. „Führer z-probował zniszczenie Zamku Królewskiego w Warszawie”.

Równocześnie przybyły grabieżcze ekipy, kierowane przez niemieckich uczonych. Oprócz historyków sztuki, przybył na Zamek niemiecki architekt i przedsiębiorcy budowlani, demontujący wnętrza zamkowe. Kiołkami i siekierami rozbija-no klasycystyczne boazerie, wydubywano marmurowe kolumnki, zrywano piękne posadzki.

Okna, złoczone drzwi, wyru-żano na dziedzińcu żurawki, wraz ze stropowymi belkami, kolumnami centralnego ogrzewania i rurami wodociągowymi. Przy panującym wówczas dwudziestokilkusetstopniowym mrozach pracownicy Muzeum Narodowego wywozili to, z czego hitlerowcy zrezygnowa-ali. Zamek Królewski, odarty ze wszystkiego, co stanowiło jego piękno i bogactwo, bez okien, drzwi, stropów, dachów, stał przez pięć lat podobny do okropnego widma.

Ostatni akt dramatu

W dwa miesiące po upadku Powstania Warszawskiego, tj. w początkach grudnia 1944 roku, zjawia się na Zamku niemiecka kompania techniczna i wykonawcy specjalnej instalacji elektrycznej, założą w otwory wywiercone przed pięć-ciu laty ładunki dynamitu. Ukryty w betonowym schronie oficer niemiecki nacisnął kontakt elektryczny, rozległ się potężny huk i mury Zamku Królewskiego rozszarpały się w gruzy.

Wkraczający do Warszawy żołnierze polscy w styczniu 1945 roku zastali zwalisko cegieł i kamieni, ponad kilkoma murów; fragment płytowego ryzalitu saskiego, część konchy Sali Balowej z resztkami sztukaterii, okrągła klatka schodowa przy wieży Grodzkiej i drobne reszki innych ścian, wypalone kuchnie królewskie, z częściami murów gotyckich i ruina pracowni Bacciarellego.

Ocalała tylko Biblioteka królewska i gmach pałacu Pod Blachą oraz doskonale zachowane gotyckie piwnice, a w gruzach — około 4.000 fragmentów rzeźbiarskich i kamieniarskich.

W Muzeum Narodowym zaś, w Łazienkach i Wilanowie pozostało trzysta obrazów z Zamku, kilkadziesiąt rzeźb w brązie i marmurze, kilkanaście kominków, kilka kolumn oraz fragmenty drzwi, boazerii, meble i dzieła sztuki, ocalałe z hitlerowskiej grabieży.

Z książki Aleksandra Króla „ZAMEK KRÓLEWSKI W WARSZAWIE” opr. a. c.

STOLICA 1971



WEDŁUG danych Miejskiego Urzędu Statystycznego, w początkach stycznia br. zamieszkiwało stolicę ponad 1.900 tys. osób. Już prawie dwa lata temu Warszawa przekroczyła przedwojenną liczbę mieszkańców.

Ilu spośród tego miliona 300 tysięcy jest „prawdziwych” warszawiaków, urodzonych w stolicy? Szacunkowe obliczenia mówią, że nie więcej niż 20 proc. Podział na „starych” i „nowych” warszawiaków zajął się jednak już dawno, choć i obecnie ludność stolicy wzrasta w wielokrotnym stopniu w wyniku migracji z przystępu naturalnego. Rocznie przybywa do stolicy na stałe ok. 8—10 tys. osób, głównie zresztą w wyniku małżeństw i tzw. migracji rodzinnych.

Tym, co głównie stanowi o obliczu dzisiejszej Warszawy, jest fakt, iż nasza stolica jest miastem młodej i ludzi młodych. Blisko połowa jej mieszkańców (46 proc.) nie przekroczyła jeszcze 30 roku życia, a około 1/3 to młodzież do lat 18. W szkołach podstawowych, zawodowych i średnich uczy się blisko 350 tys. młodzieży. Na 11 wyższych uczelniach kształci się ponad 60 tys. studentów z całego kraju.

W stołecznych zakładach pracy zatrudnionych jest blisko 780 tys. osób, w tym ponad 100 tys. dojeżdżających z okolic podstołecznych. Statystyczny warszawiak korzysta rocznie ze środków komunikacji miejskiej co najmniej 900 razy! Mieszkańcy stolicy najczęściej bywa w teatrze czy operze (statystycznie — raz na cztery lata) — za to stołeczne kina cieszą się niesłabnącą popularnością — bywa w nich statystyczny warszawiak 10 razy do roku, bijąc absolutny rekord krajowy.

Wielką wszechstronność tematyczną artysty: malarstwo rodzajowe, historyczne, przypominające tylko „Car Iwan Groźny z synem”, „Kozacy zaproszą pisać list do sultana” (na zdjęciu), liczne portrety, a także pejzaże — płynęły przede wszystkim z jego wrażliwości na współczesnie rozgrywane się wydarzenia, z jego szerokością zainteresowań (uprzedził także krytykę).

W warstwie intelektualnej jego twórczość cechuje skłonność do uosobnień historycznych i psychologicznych; w warstwie formalnej malarstwa Riepina do dużego zamienia żywiołowości, wielką inwencją w odrywaniu nowych ujęć, swobodą faktury, mistrzowskim opanowaniem rysunku (co jest także widoczne w jego wielkiej puźności graficznej).

Wielką wszechstronność tematyczną artysty: malarstwo rodzajowe, historyczne, przypominające tylko „Car Iwan Groźny z synem”, „Kozacy zaproszą pisać list do sultana” (na zdjęciu), liczne portrety, a także pejzaże — płynęły przede wszystkim z jego wrażliwości na współczesnie rozgrywane się wydarzenia, z jego szerokością zainteresowań (uprzedził także krytykę).

Wiesław Mercik PROBLEMY KATOLICYZMU HISPANSKIEGO

ROBOTNICY I KOŚCIÓŁ

Robotnik hiszpański uważa, że Kościół ponosi współodpowiedzialność za stworzenie historycznych i społecznych warunków, które są krzywdzące dla niego. Fakt, że w obliczu codziennych niesprawiedliwości Kościół nie reaguje, tłumaczy sobie jako jego milczącą aprobatę — pisal parę lat temu organ o. o. jezuitów „Mundo Social”.

„Robotnicy hiszpańscy żyją faktycznie na marginesie Kościoła, gdyż całkowicie stracili do niego zaufanie” — stwierdzał, opublikowany miesiąc wcześniej w tym samym czasie, artykuł w „Le Christ au Monde”.

Przytoczyłem te dwie opinie, ponieważ w sposób lapidarny, a zarazem trafny wprowadzają one w temat, który można by nazwać „główne problemy katolicyzmu hiszpańskiego”.

Rzeczywiście, klasa robotnicza Hiszpanii należy do najbardziej zdechrystianizowanych środowisk tego kraju. Według danych*) uzyskanych za pomocą dość reprezentatywnych ankiet (ich wyniki, ogłosimy m. in. także pisma jak „Esprit”, „Herder Korrespondenz” czy cyt. wyżej „Mundo Social”) przytaczająca większość robotników hiszpańskich stanowią ludzie obojętni wobec religii, niechętnie nastawieni wobec Kościoła.

I tak, o ile w prowincjach wiejskich procent uczęszczających na niedzielną mszę waha się od 80 do 90 proc., o tyle w ośrodkach wielkoprzemysłowych liczba praktykujących nie przekracza 20 proc.

Alfonso O. Conin, autor książki o współczesnych problemach Hiszpanii i katolicyzmu hiszpańskiego stwierdza, że ok. 90 proc. robotników zajmuje postawę antyklerykalną, a prawie 40 proc. — postawę „wroga religii”.

Zdaniem Conina, we mszy niedzielnej uczestniczy niecałe 7 proc. robotników. Większość ogranicza swe kontakty z Kościołem do tradycyjnych (a siła tradycji religijnych w Hiszpanii jest bardzo poważna) obrzędów, takich jak chrzest, pierwsza komunika, ślub czy pogrzeb.

Wielką wszechstronność tematyczną artysty: malarstwo rodzajowe, historyczne, przypominające tylko „Car Iwan Groźny z synem”, „Kozacy zaproszą pisać list do sultana” (na zdjęciu), liczne portrety, a także pejzaże — płynęły przede wszystkim z jego wrażliwości na współczesnie rozgrywane się wydarzenia, z jego szerokością zainteresowań (uprzedził także krytykę).

Wielką wszechstronność tematyczną artysty: malarstwo rodzajowe, historyczne, przypominające tylko „Car Iwan Groźny z synem”, „Kozacy zaproszą pisać list do sultana” (na zdjęciu), liczne portrety, a także pejzaże — płynęły przede wszystkim z jego wrażliwości na współczesnie rozgrywane się wydarzenia, z jego szerokością zainteresowań (uprzedził także krytykę).

*) Dane te różnią się po części między sobą, co zresztą jest w normalnym stopniu rezultatem faktu, że w/w ankiety były przeprowadzane w różnych latach.
**) Członkowie tej organizacji zajmują szereg ważnych stanowisk w rządzie.

Tadeusz Stec

GRECJA

A TENY STARE i NOWE

(DOKOŃCZENIE ZE STR. 1) nowoczesne domy mieszkalne.

Kontrasty życia w Grecji występują w jeszcze większym stopniu między stolicą a resztą kraju. Na rejon ateński przypada bowiem 60 procent działalności gospodarczej całego kraju.

Stoпа życiowa, zwłaszcza na wsi, należy w tym kraju do najniższych w Europie. Co czwarty obywatel jest analfabeta. Słabo rozwinięta oświata, niski poziom

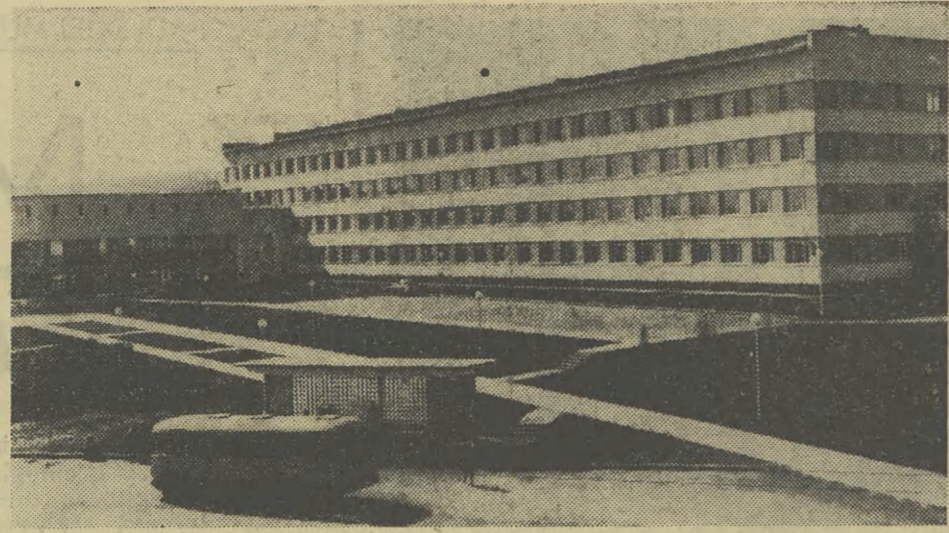


nauczania, mała ilość szpitali, niedostateczna opieka lekarska — oto niektóre tylko nie rozwiązane problemy Grecji. Wydawane w tym kraju książki osiągają bardzo niskie nakłady. Znamienne, że w czasie zwiedzania Aten niezwykle rzadko spotykalem księgarnie. Postępowe siły społeczeństwa greckiego, działające na rzecz liberalizacji życia politycznego i przeprowadzenia reform społecznych narażone są na represje ze strony prawicy, która w 1967 roku dokonała przewrotu wojskowego o charakterze faszystowskim.

Na ulicach, jak na razie, trwa normalne życie i panuje spokój. Uwijają się przy swej pracy czystościele butów, gdyż Grecy, zarówno biedni jak i bogaci, w jednakowym stopniu dbają o wygląd obuwia.

W swoim zachowaniu są mniej wylewni i krzykliwi w porównaniu z Hiszpanami czy Włochami. Jeszcze większą powściągliwość okazują w wypowiedziach się w sprawach polityki. Ale w większości myśla jedno: w Grecji próba sil nie została zakobaczona.

W swoim zachowaniu są mniej wylewni i krzykliwi w porównaniu z Hiszpanami czy Włochami. Jeszcze większą powściągliwość okazują w wypowiedziach się w sprawach polityki. Ale w większości myśla jedno: w Grecji próba sil nie została zakobaczona.



Andrzej Magdoń NA WSCHÓD OD URALU

DRUGA MŁODOŚĆ IRKUCKA

(DOKOŃCZENIE ZE STR. 1)

W 1905 roku Franciszek Salaeki, polski chłop, spod Tarnopola poszedł na wojnę japońską. Bil się o Fort Artur, a po wojnie przyjechał na Syberię. Tu się ożenił. W górach sajańskich zbudował domek i zaczął żyć z polowaniem. Lasów i zwierzyzny nie brakowało. W sajańskiej taj-

dze przyszło na świat 9 dzieci.

Ojciec, człowiek niepiśmienny, opowiadał zawsze ze wzruszeniem o Polsce, ale wracać nie chciał. Kiedy pytano — czemu, odpowiadał: „Tam będę znowu parobkiem w dziedzica, a tu jestem wolnym człowiekiem”. Dla dzieci po Rewolucji życie stało się otwartym. Potem przyszła wojna. Dzisiaj „mer” Irkucka schodził po schodach ostrożnie. Pod Kurskiem, kiedy jako oficer polityczny prowadził oddział do staku, „sięła” go seria z km-u. Dwoch braci zginęło na wojnie. On wyszedł i wrócił na Syberię. Kierował pracą partyjną na budowie irkuckiej hydroelektrowni, budował Irkuck, a od 9 lat jest przewodniczącym miejskiej rady...

W zeszłym roku w Irkucku ziemia zadrżała z siłą 6 stopni. Popękaly tynki, przewraczały się meble i spadały obrazy ze ścian. Trzeba się tu liczyć z większymi wstrząsami, małe zdarzają się ciągle, z czego cieszą się pracownicy nauki Instytutu Skorupy Ziemskiej w Irkucku, prowadzący regularne badania sejsmologiczne.

Ludzie — największe bogactwo

Irkuck ma 452 tysiące mieszkańców. Na ulicach sporo smagłych twarzy o wąskich buriackich oczach, ale irkutianie, to konglomerat ludzi ze wszystkich republik ZSRR, wymieszany z osiadłą tu od dawna ludnością rosyjską i rdzenną ludnością Syberii: Buriatami, Ewenkami, Jakutami. Wszyscy oni czują się sybirakami — mówią z dumą: „nasza Syberia”.

Całe drugie miasto Z jaką pasją opowiada Mikołaj Salaeki o rozbudowie miasta, która nabrała rozmachu po roku 1960. Poprzednio budowano zakłady przemysłowe, teraz przyszła kolej na mieszkalnictwo, wodociągi, teatry... Od 1960 roku wybudowano półtora miliona metrów kwadratowych powierzchni mieszkalnej, czyli całe drugie miasto. Stworzone 2 kombinaty budowlane, fabryki żelbetonu.

Zbudowano wodociąg — których przed wojną nie było w ogóle. Woda z 2 ujęć na Angarze jest tak zora, że nie wymaga oczyszczania. Buduje się nowy most przez rzekę, wielkie kolektory ściekowe, elektrociepłownię, dwa nowe hotele, pałac sportu, dom kultury... Wkrótce rozpocznie się budowę nowego gmachu teatru i opery, biblioteki, przystąpi się do zakładania wielkiego parku leśnego u zbiegu Irkutu i Angary.

Salaeki jest oczarowany Leningradem i chce, aby w Irkucku było także dużo przestrzeni, parków, rozległe bulwary i niewysokie budynki. Wysoko tutaj budować nie można, bo Irkuck leży w strefie trzęsień ziemi. Wszystkie projekty budynków muszą tu uwzględniać możliwość trzęsienia ziemi o sile 8 stopni (trzęsienie ziemi, które zniszczyło niedawno Taszkent, miało siłę 9 — 10 stopni). Fundamenty budynków muszą mieć specjalne betonowe umocnienia. Koszty budowy wyższych budynków są więc nieproporcjonalnie wysokie do korzyści.



zresztą od dawna, wywołując w 1864 roku wojnę z Danią, a w 1866 z Austrią.

Także w 1914 oraz w 1939 roku Niemcy imperialiści działali według koncepcji Bismarcka, tyle że tak pierwsza jak i druga wojna światowa, przyniosła śmierć dziesiątkom milionów ludzi, skończyły się dla niemieckiego imperializmu klęską.

Powstałe „z krwi i żelaza” Cesarstwo Niemieckie było symbolem u-

Zygmunt Słomkowski

ChRL

MIGAWKI Z PEKINU

ZIMA zawiadnęła Pekinem. Śniegu wprowadzi nie ma, na błękitcie nieba prawie codziennie królują słońce, ale mróz trzyma, dokuczliwy jednak tylko podczas północnych wiatrów, które przynoszą całe chmury pyłu.

W takich dniach miasto szarzeje, przechodnie, skuleni, szybko przemykają ulicami, zaś rowerzyści, nisko pochyleni nad kierownicami, wolno posuwają się do przodu, opierając się nagłym podmuchom. Na twarzach przechodniów pojawiły się białe maseczki dla ochrony przed kurzem i zimnym powietrzem.

Przeskok od ciepłej, łagodnej jesieni do wietrznej zimy jest tu nagły i często groźny dla organizmu; z końcem roku 1970 przebiegli było mnóstwo, dała o sobie też znać złośliwa grypa, która ogarnęła również kolonię cudzoziemską.

SEZON BUDOWY SCHRONÓW

Ale nie nie zakłada normalnego rytmu miejskiego, a przede wszystkim specyficznego sezonu budowlanego, który i w tym roku rozpoczął się jesienią — akcji budowy schronów. Prawdopodobnie są one teraz obudowywane cegłami, które masowo produkowano w lecie na ulicach stolicy, bo całe ich stopy zalegają troliuary. Tegoroczna akcja budowy schronów — w przeciwieństwie do ubiegłej zimy — odbywa się w spokoju, bez owej atmosfery wojennej, podsyconej hasłami o groźną, rzekomo krajowi wojnie.

A w ogóle coraz mniej można dostrzec kolorowych pasm papieru z wypisanymi hasłami, mniej też portretów, z rzadka na pierś przechodnia widnieje znaczek z podobizną Mao Tse-tunga. Jeszcze tylko czasem można natknąć się na jakimś skrzyżowaniu na kilkoro dzieci wykrzykujących cytaty, ale ma to już inny charakter — polega na wciąganiu dzieci i młodzieży do działalności propagandowej lub użytkowej. Mają one także obowiązek stałego udziału w pracy fizycznej, co wchodzi w skład programu szkolnego; często trafia się na takie grupy, idące do pracy lub z pracy w fabryce czy niedalekiej komunie.

Absolwenci starszych klas na stałe są osiedleni na wsi. W pobliżu dworca kolejowego w Pekinie

po czterech latach przerwy, wyższe uczelnie powoli wznowiają swą działalność. Nabór kandydatów na studia odbywa się na innych niż dawniej zasadach. Egzaminów wstępnych znieśliśmy, natomiast od kandydata wymaga się spełnienia trzech warunków: właściwej postawy politycznej (określonej skrótowo „lojalnością wobec przewodniczącego Mao i jego idei”), kilkuletniej pracy w fabryce lub na wsi oraz wiedzy na poziomie co najmniej tzw. niższej szkoły średniej, a więc w przybliżeniu naszych dziewięciu klas.

Kandydatury są rozpatrywane najpierw przez kolektywy, w których pracują zainteresowani, potem przez wyższe, bliżej nieokreślone władze, wreszcie przez kierownictwo uczelni.

100 TYSIĘCY KOPACZY

Tej zimy Pekin, mimo że jest jednym z największych miast chińskich, włączony został do realizacji przedsięwzięcia związanego ściśle z rolnictwem — do regulacji Hai He. Rzeka ta przepływa przez prowincję Kopei, na której terenie leży stolica ChRL. Jak wszystkie rzeki na północy kraju, odznacza się ogromną kapryśnością; w okresie zimowym prawie wysycha, zaś latem jej koryto nie jest w stanie pomieścić gromadzących się wód, co nieraz powo-

dowało wielkie powodzie. W 1963 r. zaczęto ją regulować, przy czym prace te obejmują też jej liczne dopływy. Jeden z nich oiera się o Pekin. I oto przed kilkoma tygodniami nagłe i żółtawe w tym okresie brzegi rzeki zaczęły się (tymczasem) wycisnąć do tyłu. Dniem i nocą, na kilkudziesięciokilometrowym odcinku, 100 tys. ludzi — chłopów i robotników — walczyło z powodzią, która przetrwała w wodach i poszerza koryto. Podstawowym narzędziem jest łopata. Ziemię przewozi się na jedno lub dwukółkowych wózkach ręcznych, czasem pomagają tylko małe koniki lub muły.

W ten sposób od 7 lat pracuje się na rzecz Hai i jej dopływów, pogłębiając ją, wyprostowując niektóre odcinki, kopiąc dodatkowe kanały oraz budując liczne zbiorniki, które mogą przejmować nadwyżki wody w lecie i przechowywać ją na okres suszy.

Roboty więc mają szeroki zakres i obejmują dolinę o powierzchni 265 tys. km², ale chodzi o to, by pola w tej dolinie zabezpieczyć przed powodzią i zagwarantować im wodę w okresach ograniczonych opadów, a więc nie tylko zapewnić zbiory, ale i stworzyć warunki dla ich zwiększenia.

A podpekiński plac budowy to tylko fragment robót, jakie zimą przebiegają w całym kraju; jest to martwy sezon w rolnictwie i dlatego w niektórych powiatach ponad 50 proc. mieszkańców jednocześnie zatrudnionych jest przy tych pracach. W ten sposób masowo wykorzystanie siły ludzkiej zastępuje koparki, transportery i inne urządzenia, których przemysł nie jest w stanie dostarczyć wsi.

REHABILITACJA STADIONÓW

Natomiast w zimnych dniach grudiowych opustoszały pekińskie stadiony, które od ostatniego lata znowu przywrócone zostały sportowi. Bo i stadiony przeżyły swoją własną historię ostatnich lat. Po rozpoczęciu „rewolucji kulturalnej”, przez dłuższy czas służyły wielkim „wiecom walki”, na których oskarżano różne osobistości o działalność sprzeczną z „rewolucją kulturalną”.

Potem odbywały się tu zgromadzenia, podczas których przywódcy państwowi i partyjni wyjaśniali „rewolucję kulturalną”, i jej kolejne zwroty, zmieniające m. in. do umieryania działalności hubejbińskich i innych „rewolucyjnych organizacji”. Później, gdy rozpoczęto walkę o przywrócenie dyscypliny społecznej i przykładowo karano wszelkiego rodzaju przestępstwa, naruszających te dyscypliny, stadiony przekształcone zostały w gigantyczne „sądy”.

Wreszcie latem 1970 r., gdy porządek w kraju umiarkował się i życie weszło w etap normalizacji, stadiony przywrócono ich właściwej funkcji.

FRANCJA jest krajem bez folkloru.

Trochę stańców ludowych i tańców w Bretanii, trochę ceramiki w kraju Basków i ludowych lalek na Korsyce — i to właściwie wszystko. W okęgach północnych, Nord i Pas-de-Calais, jeśli jest gdzieś folklor, to... polski.

Górnicza emigracja polska przywiodła ze sobą tańce i melodie z Krakowa, stroje ludowe z Podhala, z Kujaw — i prezentuje teraz to wszystko na wieczornych, zabawach i oficjalnych akademiach.

W warunkach takiej piosenki wszystko, co oryginalne i rzetelnie rodem z Francji, jest w Paryżu kupowane, w sensie przenośnym i dosłownym. Oto na przykład z okazji Nowego Roku ekspozycja się w jednym z wielkich magazynów paryskich szopkę prowansalską. Jest to doprawdy osobliwa szopka i warto jej kilka słów poświęcić.

Lud Prowansji ma dużą fantazję, więc układał swoją szopkę bardzo bogato. Nie jest tradycyjnych postaci w szopce, na przykład w Polsce: Kikanaście. Tutaj jest tych postaci kilkanaście. Oprócz stereotypowych Trzech Króli i pastery z barankami na plecach, są także osobistości, jak Konsul (przypominający raczej korsykańskiego bandytę z XIX wieku), jak Policjant czy Mer.

Szopka prowansalska... leustannie ewoluuje i przystosowuje się do nowych warunków. Budkę, ze żłobkiem wewnątrz, otaczają już parkingi, na których stoją mikrosamochodzik — „Renault 4” lub „Simca 1000”.

Wszystko to jest odrobnie w glinie, wszystko malowane żywymi kolorami, tak że nowe elementy i postacie nie odbiegają w charakterze od starych. Wspomniałem już, że szopkę prowansalską można dostać w jednym z magazynów paryskich. Dlaczego nie w każdym sklepie z zabawkami?

Dlatego, że wielka firma „Au Bon Marche” posiada niepisany monopol na sprzedaż figurzek z tej szopki. Są one drogie i, jako że rzekło, bardzo ładne, więc kupuje się je pojedynczo. — Kolekcjonerów szopki jest już w tej chwili sporo, zjawiają się oni tłumnie już na długo przed świętami, i nie trzeba ich namawiać do kupna, tak jak się

Mirosław Azembski

FOLKLOR na ulicach Paryża

nie namawia filatelistów czy numizmatyków.

Skoro już o folklorze mowa, trzeba zaraz dodać, że Paryż, ubogi we francuskie twory ludowego przemysłu, posiada natomiast miasteczko, czym różni się od reszty Paryża. Jest to miasteczko, gdzie w całości żyją w ukryciu, w takich uliczkach jak Bulwar Saint-Michel, Saint-Germain de Pres, czy nabrzeża nad Sekwaną.

Marokański wyrobę ze skóry, turecka biżuteria, posążki z Indii, ostrogi argentyńskich gauców, — tygiście bibelotów w oryginalnych zawsze wydaniach — cały ten towar leży bądź na chodnikach, bądź rozłożony jest na starczych dywanach albo na zwykłych arkuszach papieru.

Ludzie, którzy nie więcej niż 20 lat, noszą niebieskie dżinsy i długie brody. Są to z reguły studenci Akademii ne Beaux Arts albo innych uczelni artystycznych, niekiedy z wydziałów humanistycznych Sorbony.

Przybył tu na studia z tych właśnie odległych krajów i dorabiała do swoich stypendiów, tworząc dziesiątki mikroskopijnych „cepelii”. W natych warszatkach, gdzie na poddaszu, fabrykuje się rzeczy piękne, autentycznie ludowe i tanie. Części owych brodatych artystów — handlarzy znużono się urządzenie na paryskim bruku i dlatego postanowili zamieszkać w wygodniej — w opuszczonych halach.

Otóż właśnie, co się stanie w końcu z Halami? Takie pytanie zadaje sobie niecierpliwie niejedyn Francuz. Projektów zagospodarowania opuszczonych Hal było już z 15, każdy był przyjmowany z jednakią entuzjazmem, a później z jednaka gorliwością odkładany do lamusa.

Ministerstwo Finansów, mieszczące się niedaleko chłacho zburić wszystkie budynki Hal i pobudować tam swoje biurowce. Świętynie, wolano, w centrum Paryża nie ma już miejsca na biurowce i to jest jedyna okazja!

Księgarnie postanowili się

Ministerstwo do spraw Sportu i Młodzieży rzuciło projekt, aby w dzielnicach Hal utworzyć forum zbiera ludowych, place sportowe, baseny i zieleńce. Ten projekt również otrzymał pochwały, podobnie jak projekt skoncertywania w tych wielkich budynkach kin, teatrów i kabaretów. Oba oczywiście nie będą realizowane, bo są już projekty nowe.

A tymczasem życie toczy się nie naprzód. Do kilku budynków Hal wnieśli się brodatcy ze swoimi psotkami towarem ludowym i nieludowym, ze sznućką biżuterią, z bibelotami, z tysiącami drobniaków, które nikomu nie są potrzebne i właśnie dlatego cieszą się wielkim popękaniem wśród młodzieży i wśród podstarzałych snobów.

Powoli doszłuchowali do nich zawodowi kupcy. — „przedmiotów sztuki współczesnej”. Stoiska handlowe wynajęte są na razie na 2 lata. Czy twórcy — kupcy zostaną tam na stałe? Zapewne nie. Ale przez te 2 lata zdążył napisać nowy rozdział Hal, rozdział może niewielki, ale bardzo charakterystyczny dla Paryża lat siedemdziesiątych.

W roku 1870 „żelazny” kanclerz Rzeszy, znany polakożerca Otto von Bismarck złożył oświadczenie w Reichstagu. Stwierdził on między innymi, iż jest w pełni przekonany, że Niemcy „mają prawo” do podjęcia inicjatywy i rozpoczęcia wojny. Bismarck, jak wyjaśnił, niemiecki świat interesu „chce mieć przed sobą jasną perspektywę”.

W roku 1870 „żelazny” kanclerz Rzeszy, znany polakożerca Otto von Bismarck złożył oświadczenie w Reichstagu. Stwierdził on między innymi, iż jest w pełni przekonany, że Niemcy „mają prawo” do podjęcia inicjatywy i rozpoczęcia wojny. Bismarck, jak wyjaśnił, niemiecki świat interesu „chce mieć przed sobą jasną perspektywę”.

Jeszcze przed rozpoczęciem wojny w 1870 roku Bismarck reprezentował stanowisko, że wywołanie wojny przyniesie więcej szkód aniżeli stały niepokój. W ten oto sposób po raz pierwszy została sformułowana idea „wojny prewencyjnej”. Według tej „zasady” Prusy działały

moennienia władzy junkrów pruskich i wspomagającej ich młodej krwiożerczej burżuazji. Cesarzem Niemiec został proklamowany król pruski, Wilhelm I.

Nawet sam akt koronacji cesarza poprzedzony został zwykłym przekupstwem. Król pruski nie chciał mianowicie otrzymać korony cesarskiej z rąk parlamentu; stał się cesarzem z woli „wybrańców” byłoby poniżej jego... godności. Posunięto się więc do fortelu.

„cesarstwo zrodzone z „krwi i żelaza”

przeciwko powstawaniu Rzeszy, która stać się miała — jak słusznie przewidywali — symbolem zaborczości niemieckiego imperializmu. Na dowody nie trzeba było długo czekać.

Przy okazji warto przypomnieć o mitologii przez pewne koła i środowiska zarówno osoby, jak i polityki Bismarcka. Reakcyjna historiografia zachodniowiejska używa do dziś dowodów, że między polityką Bismarcka, rzekomo pokojową, a nawet postępową, a reakcyjną i zaborczą polityką junkrów, i

koroną „odwlecznego Cesarstwa” miał zaferować Wilhelmowi król Bawarii Ludwik II, który się jednok przed tym wzdragał. I wtedy Bismarck, wykorzystując wieczne zadłużenie bawarskiego króla, po prostu przekupił go jednorazową „rentą” w wysokości 4,7 miliona marek. Łapówkę tę wziął Bismarck z „funduszu zbrojennego”.

przeciwko powstawaniu Rzeszy, która stać się miała — jak słusznie przewidywali — symbolem zaborczości niemieckiego imperializmu. Na dowody nie trzeba było długo czekać.

Przy okazji warto przypomnieć o mitologii przez pewne koła i środowiska zarówno osoby, jak i polityki Bismarcka. Reakcyjna historiografia zachodniowiejska używa do dziś dowodów, że między polityką Bismarcka, rzekomo pokojową, a nawet postępową, a reakcyjną i zaborczą polityką junkrów, i

przeciwko powstawaniu Rzeszy, która stać się miała — jak słusznie przewidywali — symbolem zaborczości niemieckiego imperializmu. Na dowody nie trzeba było długo czekać.

przeciwko powstawaniu Rzeszy, która stać się miała — jak słusznie przewidywali — symbolem zaborczości niemieckiego imperializmu. Na dowody nie trzeba było długo czekać.

CESARSTWO ZRODZONE z „KRWI i ŻELAZA”

przeciwko powstawaniu Rzeszy, która stać się miała — jak słusznie przewidywali — symbolem zaborczości niemieckiego imperializmu. Na dowody nie trzeba było długo czekać.

przeciwko powstawaniu Rzeszy, która stać się miała — jak słusznie przewidywali — symbolem zaborczości niemieckiego imperializmu. Na dowody nie trzeba było długo czekać.

generałów pruskich były istotne różnice. W wydanej ostatnio przez Dietz Verlag w NRD książce radzieckiego historyka A. S. Jeruzalinskigo pt. „Bismarck, militarystą i agresją”, autor wykazuje, że dyplomatyczna finała kanclerza Rzeszy, Bismarcka, była tylko przykrywką, maskującą zaborcze plany niemieckiego sztabu generalnego.

Polacy starszego pokolenia, którym przyszło żyć pod pruskim zaborem, dobrze pamiętają, jak wyglądała prawdziwa polityka Bismarcka, bowiem poznali na własnej skórze ucisk, wynaradawianie oraz przynusową germanizację.

Znana bismarckowska „ustawa o socjalistach”, zakazująca działalności partii socjaldemokratycznej, która spowodowała, że tysiące działaczy ruchu robotniczego powędrowało do więzień — była najbardziej jaskrawym dowodem reakcyjnej polityki.

Rok 1871 był nie tylko rokiem powstania Rzeszy i Cesarstwa Niemieckiego, był to także rok powstania Komuny Paryskiej — pierwszej władzy robotniczej w historii ludzkości. Porównując te dwa wydarzenia, Karol Marks w liście do Wilhelma Liebknechta z 6 kwietnia 1871 roku stwierdził: „Jest niezwykłe charakterystyczne, że niemiecki wspólny cesarz, zjednoczona Rzesza oraz zjednoczony parlament w Berlinie dla świata zewnętrzno jak gdyby wcale nie istniały, bowiem każdy powiew wiatru z Paryża stanowi o wiele cięższe wydarzenie”. I tak rzeczywiście było.

LEON BIELSKI



Wszystko to jest odrobnie w glinie, wszystko malowane żywymi kolorami, tak że nowe elementy i postacie nie odbiegają w charakterze od starych.

Nasze miasto

Sprawca nie byłaby tarta, aby mócił o niej w tym właśnie miejscu. Równie dobrze, a może lepiej i skutecznie (myślę o końcowych efektach), byłoby umieścić ją w innej gazecie, rubryce, chociażby w „telefony interwencyjnym” — gdyby... Właśnie, gdyby nie była jedną z wielu, zjawiskiem niemałym. Ale do rzeczy.

Przed kilku dniami otrzymałmym od jednego z naszych starych czytelników list, w którym tenże żali się na miejski handel detaliczny. Nie, nie idzie mu bynajmniej o zaopatrzenie — chociaż i z tym w jego osiedlu (mowa o Kozłówek), nie zawsze jest najlepiej. Nie narzeka też od czytelnika na małą ilość placówek handlowych. Powodem jego niezadowolenia jest zbyt długi okres zamykania sklepów, w którym tenże żali się na miejski handel detaliczny. Nie, nie idzie mu bynajmniej o zaopatrzenie — chociaż i z tym w jego osiedlu (mowa o Kozłówek), nie zawsze jest najlepiej. Nie narzeka też od czytelnika na małą ilość placówek handlowych. Powodem jego niezadowolenia jest zbyt długi okres zamykania sklepów, w którym tenże żali się na miejski handel detaliczny.

Czy nie można by temu zarządzić? Można i to w sposób niezbyt nawet skomplikowany: prosto poprzez zażalenie.

MAŁA KRONIKA

- Filharmonia godz. 19.30 — koncert symfoniczny. W programie — Mozart.
- DK KZS Zakopiańska 61 godz. 11 — przegląd nowości wydawniczych, prelekcja mgr J. Pocięty, godz. 17.30 — „Piosenka dla żaloga” — program.
- DK Majakowskiego 2 godz. 18.30 — wieczór autorski Urszuli Kozłowski z udziałem Zbigniewa Siatkowskiego.
- Klub PTT Rynek Gł. 20 godz. 19.30 — koncert zespołu „Trojka”.

NIEDZIELA

- KDK Rynek Gł. 27 godz. 19 — występ Rosyjskiego Teatru Poezji i Muzyki „Radka”, godz. 11 — „Nie tylko w Opolu” — gra zespołu „To i Owo”.
- Klub Pod Jaszczurami godz. 19.30 — w ramach: „Debiuty poetyckie” — o „Stożkach Ziemi” mówi A. Pilarz.
- ZDK HIL Majakowskiego 2 godz. 18.30 — w rytmie słów — spektakl wrocławskiego Teatru Studenckiego „Kalambur”.
- DK KZS Zakopiańska 62 godz. 10 — bajka „Kopciuszek” w wyk. zesp. teatralno-balet.
- Miejski Teatr Muzyyczny — w operze G. Verdiego „Rigoletto” w dniu dzisiejszym o godzinie 14 wystąpią dyplomantki PWSM w Krakowie O. Zełag w partii Gildy i Cz. Jankowska w partii Magdaleny.

Nestorka polskich scen w Krakowie

W dniach od 24 do 27 stycznia będziemy gościć w Krakowie nestorkę polskich scen, najstarszą występującą aktorkę świata — WICELISŁAWĘ Cwiklińską, która w latach znowu zawitała do naszego miasta.

Ta wybitna i artystka zastępowała polskiego teatru artystka wy-

25-lecie działalności w Polsce Ludowej

Muzeum najściślej związane z naszym miastem

Wraz z ożywionym rozwojem badań naukowych nad historią Krakowa, pod koniec XIX w. wyłoniła się pilna potrzeba powołania do życia muzeum, które zajęłoby się dokumentowaniem dzieł i kultury miasta. Uchwala Rady Miejskiej w 1899 r. powołano Muzeum Historyczne miasta Krakowa (początkowo jako oddział zamknięty przy Archiwum Akt Dawnych). Jego działalność ograniczała się wówczas do zbierania pamiątek, a efektem jej było zgromadzenie 2 tys. eksponatów.

Muzeum istnieje już 71 lat, jednak faktyczną działalność rozpoczęło dopiero w roku 1945, kiedy to decyzją Rady Narodowej m. Krakowa zostało usamodzielnione i stało się odrębną instytucją miejską. W roku 1947 uzyskało od Towarzystwa Miłośników Historii i Zabytek Krakowa pomieszczenia w zabudowie komienicy przy ul. Jana 12, gdzie w tej chwili mieści się stała ekspozycja poświęcona dziejom i kulturze Krakowa. W tym czasie Instytut prowadził już działalność naukową, wydawniczą, odczytową oraz informacyjną.

Od momentu rozpoczęcia przez Muzeum działalności w Polsce Ludowej minęło 25 lat. Były to lata wyjątkowej pracy. Dziś placówka ta może się poszczycić nie tylko osiągnięciami. Aktualnie posiada w swoich zbiorach 39.137 sztuk eksponatów, piękną bibliotekę, na którą składa się przeszło 9 tys. książek i broszur, 35 tytułów czas-

opiśm, 13.915 sztuk druków ulotnych, starodruków i rękopisów. Do najcenniejszych eksponatów należą m. in. kur Bractwa Kurkowego z 1568 r., berekto burmistrzowskie z początku XV wieku, epolet Kościuszkowski, brzoń trzewiana z XVII — XVIII wieku. Zbiory muzealne z wzięli do cięgi 25 lat ok. 2.054 tys. osób. Muzeum nie tylko aktywnie uczestniczy w procesach upowszechniania kultury podejmując różnorodną działalność oświatową, ale także pieczołowicie pielęgnuje tradycje krakowskie. W ciągu czterdziestu zorganizowano 158 wystaw, w tym 4 stałe, 121 czasogaznecze. W ramach szeroko prowadzonej działalności oświatowej pracownicy Muzeum Historycznego wygłosili 1.038 odczytów.

W omawianym przez nas okresie nastąpił wyraźny rozwój tej instytucji — wzrosła nie tylko ilość cennych eksponatów, ale także zwiększyła się poważnie powierzchnia muzealna. Dużą w tym zasługą jest dwu dyrektorów, Jerzego Dobrzyckiego i Stanisława Czerpaka — który od 1964 r. do chwili obecnej sprawuje tę funkcję.

Z okazji 25-lecia działalności Muzeum Historycznego w Polsce Ludowej zorganizowano wystawę pod nazwą „Rzemiosło artystyczne w zbiorach Muzeum Historycznego m. Krakowa”, której oświadczenie nastąpił w dniu dzisiejszym w salach wystawowych „Krzysztofory”, Rynek Główny 35. (do)

Planarne posiedzenie MK SD

Aktywizacja usług rynkowych

Przewodniczącym Jana Janowskiego obradowało plenarne posiedzenie Miejskiego Komitetu SD w Krakowie. W Plenum wzięli udział przewodniczący WK SD Jan Garlicki,

sekretarz WK SD Leon Pankanin oraz kierownik Zespołu Propagandy CK Jacek Maziarski.

Na wstępie J. Garlicki dokonał dekoracji 7 zastużonych działaczy Stronnictwa Złota Oznaka za zasługi w pracy społecznej dla miasta Krakowa. Przewodniczący MK J. Janowski omówił aktualną sytuację polityczną i gospodarczą kraju na tle wypadków grudniowych oraz rolę SD w dziele naprawy sytuacji gospodarczej. Plenum poświęcone było działalności podstawowych ogniw SD oraz problemom aktywizacji usług rynkowych. Referaty wprowadzające wygłosili sekretarz MK T. Nowak oraz H. Molicke.

W dniu dzisiejszym w kinie „Apollo” odbędzie się premiera filmu polskiego w reżyserii Zb. Chmielewskiego pt.: „Iwarz anioła”, o którym obecnym pisaliśmy już na naszych łamach.

Na zdjęciu wykonawcy roli głównych: czeski aktor Jiri Vrstala i Marek Dudek.

W roku ubiegłym PBM oddało miastu łącznie 7024 nowych izb. Oznacza to iż w całości wykonany został roczowy i finansowy plan. Plan na rok bieżący przewiduje oddanie 7228 izb. Począwszy zatem od stycznia br. w wielu punktach naszego miasta trwają prace budowlane. Największe ich zagęszczenie zauważa się w Mistrzejowicach, na Dąblu, a także przy ulicy 40 Stycznia. W sumie w okolicy 40 punktów Krakowa i Nowej Huty wra prace budowlanych.

Wrać Ba, nie zawsze — niestety, brzo poważnie uniemożliwia wykonywanie prac wykończeniowych, szczególnie tymkarskich. Z tego też powodu w wielu punktach naszego miasta ustala. Nie budowlanych to winna.

Sekretarz KZ PZPR PBM — Adolf Rola — obawia się wyśkakiwać z tego powodu klopotów: spietnienie robót zawsze jest niebezpieczne. W dodatku łatwo wyliczyć, iż rytmicznie i terminowo wykonanie planu wymagałoby oddawania i obiektu na tydzień. A tu mroźna nadal trzymać.

Bądźmy jednak dobrej myśli: w tym miesiącu wkrótce oddany zostanie do użytku nowy blok mieszkalny na Dąblu, a gdy warunki (w tym również atmosferyczne) zezwolą

Muzeum najściślej związane z naszym miastem

Wraz z ożywionym rozwojem badań naukowych nad historią Krakowa, pod koniec XIX w. wyłoniła się pilna potrzeba powołania do życia muzeum, które zajęłoby się dokumentowaniem dzieł i kultury miasta. Uchwala Rady Miejskiej w 1899 r. powołano Muzeum Historyczne miasta Krakowa (początkowo jako oddział zamknięty przy Archiwum Akt Dawnych). Jego działalność ograniczała się wówczas do zbierania pamiątek, a efektem jej było zgromadzenie 2 tys. eksponatów.

Muzeum istnieje już 71 lat, jednak faktyczną działalność rozpoczęło dopiero w roku 1945, kiedy to decyzją Rady Narodowej m. Krakowa zostało usamodzielnione i stało się odrębną instytucją miejską. W roku 1947 uzyskało od Towarzystwa Miłośników Historii i Zabytek Krakowa pomieszczenia w zabudowie komienicy przy ul. Jana 12, gdzie w tej chwili mieści się stała ekspozycja poświęcona dziejom i kulturze Krakowa. W tym czasie Instytut prowadził już działalność naukową, wydawniczą, odczytową oraz informacyjną.

Od momentu rozpoczęcia przez Muzeum działalności w Polsce Ludowej minęło 25 lat. Były to lata wyjątkowej pracy. Dziś placówka ta może się poszczycić nie tylko osiągnięciami. Aktualnie posiada w swoich zbiorach 39.137 sztuk eksponatów, piękną bibliotekę, na którą składa się przeszło 9 tys. książek i broszur, 35 tytułów czas-

opiśm, 13.915 sztuk druków ulotnych, starodruków i rękopisów. Do najcenniejszych eksponatów należą m. in. kur Bractwa Kurkowego z 1568 r., berekto burmistrzowskie z początku XV wieku, epolet Kościuszkowski, brzoń trzewiana z XVII — XVIII wieku. Zbiory muzealne z wzięli do cięgi 25 lat ok. 2.054 tys. osób. Muzeum nie tylko aktywnie uczestniczy w procesach upowszechniania kultury podejmując różnorodną działalność oświatową, ale także pieczołowicie pielęgnuje tradycje krakowskie. W ciągu czterdziestu zorganizowano 158 wystaw, w tym 4 stałe, 121 czasogaznecze. W ramach szeroko prowadzonej działalności oświatowej pracownicy Muzeum Historycznego wygłosili 1.038 odczytów.

W omawianym przez nas okresie nastąpił wyraźny rozwój tej instytucji — wzrosła nie tylko ilość cennych eksponatów, ale także zwiększyła się poważnie powierzchnia muzealna. Dużą w tym zasługą jest dwu dyrektorów, Jerzego Dobrzyckiego i Stanisława Czerpaka — który od 1964 r. do chwili obecnej sprawuje tę funkcję.

Z okazji 25-lecia działalności Muzeum Historycznego w Polsce Ludowej zorganizowano wystawę pod nazwą „Rzemiosło artystyczne w zbiorach Muzeum Historycznego m. Krakowa”, której oświadczenie nastąpił w dniu dzisiejszym w salach wystawowych „Krzysztofory”, Rynek Główny 35. (do)

Książeczka mieszkaniowa dla wychowanka PDD

W auli Liceum Ogólnokształcącego im. Stanisława Wyspiańskiego odbyła się uroczystość wręczenia książeczki mieszkaniowej sierotom z Państwowego Domu Dziecka, 11-letniemu Stanisławowi Korfelowi.

Książeczkę ufundował pracownicy Prezydium DRN. (dem)

Realizacja programu wyborczego w dzielnicy Grzegorzki

Program FJN w dzielnicy Grzegorzki składa się z szeregu postulatów o charakterze gospodarczym i administracyjno-organizacyjnym, pokrywających się z potrzebami mieszkańców Grzegorzki, jak i kierunkiem działania DRN. Główny nacisk położono na gospodarkę komunalną, realizację inwestycji oświatowych, handel i służbę zdrowia.

Do tej pracy przeprowadzono remonty kapitałne 11 ulic, na realizację w 1971 r. czekają ul. Sadowej, Szoferska, Rymarska, Półkoła i Ogrodnicza, którą odda się do użytku już w I kw. br. 1.900 tyz. przeznaczono na konserwację zieleńców, parków i zakładanie nowych obiektów zielonych.

Znaczenie przypisano budowie Szkoły Podstawowej nr 120 przy ul. Ulanów i LO nr XVI przy ul. Sadowej. W trakcie budowy znajduje się Szkoła Podst. nr 46 na Dąblu. Obecnie w opracowaniu jest dokumentacja szkoły podstawowej na os. Akacja, przy której prace budowlane rozpoczęły się w 1972 r. W nowo powstałym os. Olsza II oddano mieszkańcom nową, pięknie wyposażoną świetlicę. Os. Dąbie w ubiegłym roku otrzymało przedszkole, a w przyszłym roku najmłodsze mieszkańcy otrzymają żłobek z 80 miejscami. Do 30 czerwca dostarczona będzie również dokumentacja basenu kąpielowego przy Szkole Podst. nr 38 i XVI LO, którego budowę rozpocznie się w najbliższym czasie.

Obecnie kontynuowane są prace przy budowie Rejonowej Przychodni Służby Zdrowia dla 10 tys. mieszkańców (os. Dąbie). Kosztem 3.195 tys. zł przeprowadzono elewację budynków mieszkalnych na os. Olsza II. Ponadto oddano do użytku nowy pawilon handlowo-usługowy. Mieszkańcy os. Wianowata otrzymali bar. Kontynuowane są też prace przy budowie dwóch pawilonów handlowych na os. Dąbie, a w br. na os. Akacja przybędzie jeszcze jeden pawilon usługowo-handlowy.

W życie weszły również szereg postulatów administracyjno-gospodarczych. Ogólnie biorąc, program wyborczy w dzielnicy Grzegorzki realizowany jest planowo. (1b)

— może i drugi. A warto tu przypomnieć, że choć czasem mnożą się skargi na jakość budownictwa PBM — to przecież to właśnie Przedsiębiorstwo jest wykonawcą bloków, który w ubiegłorocznym konkursie „Echa Krakowa” uzyskał tytuł „wielomistrza”. Zaś dwa lata wcześniej również ten obiekt uzyskał tytuł zwycięzcy.

Pracy PBM towarzyszyć musi jednak nie tylko troska o potrzeby miasta — ale i troska o potrzeby ludzi. Wszak blisko 1800 osób lecząca załoga robotnicza, należących pracuje w trudnych warunkach, na powietrzu, bez względu na ziąb,

W Przedsiębiorstwie Budownictwa Miejskiego

Nowy rok — nowe zadania

Fragmenty wawelskiego zamku



Fot. W. Klag

Księżeczka mieszkaniowa dla wychowanka PDD

Realizacja programu wyborczego w dzielnicy Grzegorzki

Pawilony handlowo-usługowe i Remonty dróg

W dniu dzisiejszym w kinie „Apollo” odbędzie się premiera filmu polskiego w reżyserii Zb. Chmielewskiego pt.: „Iwarz anioła”, o którym obecnym pisaliśmy już na naszych łamach.

Przerwy w dostawie prądu

Zakład Energetyczny Kraków — Miasto przepara za przerwy w dostawie energii elektrycznej:

- w dniu 25 stycznia, od godz. 8 do 15 przy ul. Siennej 14-18, Nowowiejskiej 8, 10 i od godz. 6 do 16 przy ul. Wielickiej 109 i 140, Świątynickiej, Siostrzanej, Brzeskiej, Ruclanej, Rożny, Matuskiej, Gorkiego, Kamienieckiego, Łuczniński, Dauna, Tarnowskiej, Bławatkowej, Miecznikowej, Lanowej, Karczej, Glinianej, Zródlanej, Żoźnierskiej,
- w dniu 26 stycznia, od godz. 8 do 15 przy ul. Krowoderskiej 2, 4, 6, 8, 10, 12, 14, 16, 18, 20, 22, 24, 26, 28, 30, 32, 34, 36, 38, 40, 42, 44, 46, 48, 50, 52, 54, 56, 58, 60, 62, 64, 66, 68, 70, 72, 74, 76, 78, 80, 82, 84, 86, 88, 90, 92, 94, 96, 98, 100, 102, 104, 106, 108, 110, 112, 114, 116, 118, 120, 122, 124, 126, 128, 130, 132, 134, 136, 138, 140, 142, 144, 146, 148, 150, 152, 154, 156, 158, 160, 162, 164, 166, 168, 170, 172, 174, 176, 178, 180, 182, 184, 186, 188, 190, 192, 194, 196, 198, 200, 202, 204, 206, 208, 210, 212, 214, 216, 218, 220, 222, 224, 226, 228, 230, 232, 234, 236, 238, 240, 242, 244, 246, 248, 250, 252, 254, 256, 258, 260, 262, 264, 266, 268, 270, 272, 274, 276, 278, 280, 282, 284, 286, 288, 290, 292, 294, 296, 298, 300, 302, 304, 306, 308, 310, 312, 314, 316, 318, 320, 322, 324, 326, 328, 330, 332, 334, 336, 338, 340, 342, 344, 346, 348, 350, 352, 354, 356, 358, 360, 362, 364, 366, 368, 370, 372, 374, 376, 378, 380, 382, 384, 386, 388, 390, 392, 394, 396, 398, 400, 402, 404, 406, 408, 410, 412, 414, 416, 418, 420, 422, 424, 426, 428, 430, 432, 434, 436, 438, 440, 442, 444, 446, 448, 450, 452, 454, 456, 458, 460, 462, 464, 466, 468, 470, 472, 474, 476, 478, 480, 482, 484, 486, 488, 490, 492, 494, 496, 498, 500, 502, 504, 506, 508, 510, 512, 514, 516, 518, 520, 522, 524, 526, 528, 530, 532, 534, 536, 538, 540, 542, 544, 546, 548, 550, 552, 554, 556, 558, 560, 562, 564, 566, 568, 570, 572, 574, 576, 578, 580, 582, 584, 586, 588, 590, 592, 594, 596, 598, 600, 602, 604, 606, 608, 610, 612, 614, 616, 618, 620, 622, 624, 626, 628, 630, 632, 634, 636, 638, 640, 642, 644, 646, 648, 650, 652, 654, 656, 658, 660, 662, 664, 666, 668, 670, 672, 674, 676, 678, 680, 682, 684, 686, 688, 690, 692, 694, 696, 698, 700, 702, 704, 706, 708, 710, 712, 714, 716, 718, 720, 722, 724, 726, 728, 730, 732, 734, 736, 738, 740, 742, 744, 746, 748, 750, 752, 754, 756, 758, 760, 762, 764, 766, 768, 770, 772, 774, 776, 778, 780, 782, 784, 786, 788, 790, 792, 794, 796, 798, 800, 802, 804, 806, 808, 810, 812, 814, 816, 818, 820, 822, 824, 826, 828, 830, 832, 834, 836, 838, 840, 842, 844, 846, 848, 850, 852, 854, 856, 858, 860, 862, 864, 866, 868, 870, 872, 874, 876, 878, 880, 882, 884, 886, 888, 890, 892, 894, 896, 898, 900, 902, 904, 906, 908, 910, 912, 914, 916, 918, 920, 922, 924, 926, 928, 930, 932, 934, 936, 938, 940, 942, 944, 946, 948, 950, 952, 954, 956, 958, 960, 962, 964, 966, 968, 970, 972, 974, 976, 978, 980, 982, 984, 986, 988, 990, 992, 994, 996, 998, 1000.

CO GDZIE, KIEDY?

SOBOTA NIEDZIELA 23 i 24 STYCZNIA Rafała Tatiany

TEATR

SOBOTA SŁOWACKIEGO (pl. Duchy 1): Słowacki: Złota czeska 19-15, STARY (Jagiellońska 1): Szekspir: Sen nocny letnie 19-15, KAMERALNY (Boh. Stawradu 2): Cwołdźński: Hipnoz 19-15, ROZMAITOCI (Karmelicka 4): Gozma i Toepfler: Akwarium 2 — 19-15, LUDOWY (Os. Teatralne 34): Bogusławski: Krakowiacy i Górale 19-15, OPERETKA (Lubicz 49): Wesela wdowska — 19-15, GROTESKA (Skarbowo 19): Wolski: Tajemnica szuflady 19-15, OPERA (pl. Duchy 1): Rigoleto — 19-15, GROTESKA: Tajemnica szuflady (zamkn.) — 19, 15, Ghelderode: Farsa o śmierci, która o mało nie umarła — 19, 15, JAMA MICHALIKA: A to ci wesele (zamkn.) — 22, EREF 66: Timeo Danaos — 19, 15, KAWIARNIA LITERACKA: Nie bójmy się Aleksandra Fredry — 22.

NIEDZIELA

SŁOWACKIEGO: Bryll: Janosik, czyli na szkle malowana — 19, 15, STARY: Sen nocny letnie — 19, 15, KAMERALNY: Albee: Wszystko w ogrodzie — 15, Hipnoz — 19, 15, ROZMAITOCI: Burnett: Tajemniczy ogród — 11 (o 16 zamkn.), LUDOWY: Złobek i Frycyk w zapłoch — 19, 15, OPERA (pl. Duchy 1): Rigoleto — 19, 15, GROTESKA: Tajemnica szuflady (zamkn.) — 19, 15, Ghelderode: Farsa o śmierci, która o mało nie umarła — 19, 15, JAMA MICHALIKA: A to ci wesele (zamkn.) — 22, EREF 66: Timeo Danaos — 19, 15, KOLEJARZA: Krowoderskie zuchy — 15, 19.

KINA

SOBOTA APOLLO: Miłość, miłość, miłość (wł. 16 lat) — 10, 12, 30, Twarz anioła (pol. 16 lat) — 15, 15, 20, 15, CHEMIK: Różowa pantera (ang. 16 lat) — 19, DOM ZOŁNIERZA: Romantyczny (pol. 16 lat) — 15, 45, KIJÓW: Spartakus I-4 II, KIJÓW (USA 16 lat) — 15, 30, 19, 15, KULTURA: Kierunek Berlin (pol. 11 lat) — 15, 20, 15, MĄSKOTKA: Miłość blondynki (czeski 16 lat) — 11, 13, Kalejdoskop (ang. 16 lat) — 15, 30, 17, 19, 15, MELODIA: Przyszłość mały wydry (USA 7 lat) — 15, 45, Czarny wiatr (meks. 14 lat) — 17, 45, 19, 45, MIKRO: Beata (pol. 16 lat) — 15, 45, 19, 20, 15, MŁ. GWARDIA: Ruchomy cel (USA 16 lat) — 14, 45, 17, 19, 15, SZUKA: Boom (ang. 16 lat) — 10, 15, 12, 30, 15, 45, 19, 20, 15, UCIECHA: Zbieg z Alcatraz (USA 18 lat) — 15, 45, 19, 20, 15, UGOREK: Ci wspólni mężczyźni w swoich latach (ang. 11 lat) — 17, 19, 30, WANDA: Człowiek w pięknym krawacie (fr. 16 lat) — 10, 12, 30, 15, 20, 30, WARSZAWA: Piękność dnia (fr. 18 lat) — 15, 45, 19, 20, 15, WIEDZA: PKF, Listy z Poronina. Portret generała. Warszawska cytańda. Na dalekiej północnej wyspie. — 18, WISŁA: Twarz zbiega (USA 14 lat) — 11, 13, Buntownik bez powodu (USA 16 lat) — 15, 45, 18, 20, 15, WOLNOŚĆ: Walet karowy (USA 14 lat) — 15, 45, 18, 20, 30, WRZOS: Inwazja potworów (jp. 11 lat) — 15, 45, 19, 20, ZUCH: Białe słońce pustyni (radz. 14 lat) — 15, 17, ZWIĄZKOWIEC: Barbarella (wł. 16 lat) — 17, 19.

SOBOTA

SWIT D. SALA: Szalako (ang. 14 lat) — 15, 30, 20, 30, SWIT M. SALA: Zbrodnia i kara (radz. 16 lat) — 15, 19, SWIAŁOWID D. SALA: Jesteń Cheyennów (USA) — 16, 19.

PROKOCIM — ZEK: Strzał w ciemność (ang. 14 lat) — 18, PODEJEŻ — Orion: Brylantowy szkarłot (ang. 14 lat) — 18, WIELICZKA — Górnik: Kobieta waż. SKAWINA — Junak: Planeta małp. ZOO (Las Wolski — codziennie od godz. 9 do 20 zbroku.

NIEDZIELA

APOLLO: Miłość, miłość, miłość (wł. 16 lat) — 10, 12, 30, Twarz anioła (pol. 16 lat) — 15, 15, 20, 15, CHEMIK: Bajki — 11, Różowa pantera (ang. 16 lat) — 14, 45, 17, 19, 15, DOM ZOŁNIERZA: Bajki — 12, 30, Romantyczny (pol. 16 lat) — 15, 45, 18, 20, 15, KIJÓW: Spartakus I i II (USA, 16 lat) — 11, 15, 30, 19, 15, KULTURA: Kierunek Berlin (pol. 11 lat) — 15, 20, 15, MĄSKOTKA: Bajki — 10, 30, 11, 30, Kalejdoskop (ang. 16 lat) — 11, 15, 30, MIKRO: Beata (pol. 16 lat) — 15, 45, 19, 20, 15, MŁ. GWARDIA: Ruchomy cel (USA, 16 lat) — 12, 14, 45, 17, 19, 15, TĘCZA: Miecz dla króla (USA, 7 lat) — 15, Elza z Afrykańskiego buszu (ang. 7 lat) — 17, 19, UCIECHA: Zbieg z Alcatraz (USA, 18 lat) — 12, 15, 45, 18, 20, 15, UGOREK: Bajki — 11, 12, 13, Ci wspaniali mężczyźni w swoich latach (ang. 11 lat) — 14, 30, 17, 19, 30, WARSZAWA: Piękność dnia (fr. 18 lat) — 12, 15, 15, 45, 18, 20, 30, WIEDZA: Niezłoty wąż (fr. 15 lat) — 12, 15, 15, 45, 18, 20, 30, WIELA: Twarz zbiega (USA, 14 lat) — 11, 13, Buntownik bez powodu (USA, 16 lat) —

SOBOTA

SWIT D. SALA: Szalako (ang. 14 lat) — 15, 30, 20, 30, SWIT M. SALA: Zbrodnia i kara — 15, 19, SWIAŁOWID DUŻA SALA: Bajki — 11, 15, Jesteń Cheyennów (USA) — 16, 19, SFINKS: Bajki — 10, 11, 12, Panna młoda w żalobie (fr. 18 lat) — 15, 45, 18, 20, 15.

NIEDZIELA

SWIT D. SALA: Szalako (ang. 14 lat) — 15, 30, 20, 30, SWIT M. SALA: Zbrodnia i kara — 15, 19, SWIAŁOWID DUŻA SALA: Bajki — 11, 15, Jesteń Cheyennów (USA) — 16, 19, SFINKS: Bajki — 10, 11, 12, Panna młoda w żalobie (fr. 18 lat) — 15, 45, 18, 20, 15.

WYSTAWY

SOBOTA WAWEL: (9-14), SUKIENNICZE: (10-15), SZOŁAYSKICH: pl. Szczep. 9 (10-15), CZARTORYSKICH: Jana 19 (10-15), DOM MATEJKA: Florińska 41 (10-15), NOWY GMACH: 3 Maja 1 (10-15), HISTORYCZNE: Jana 12: Dzieje i kultura Krakowa (9-14), Szpitalna 21: Dzieje teatru krak. (9-14), Franciszkańska 4: Szopki (9-14), ARCHEOLOGICZNE: Poleska 3 (10-14), MUZ. MŁ. POLSKI: Tełmajstra 108 (11-14), PAŁAC SZTUKI: pl. Szczep. 4: Malarswo H. Krzyskiej, E. Gellert i E. Krchy (10-17), PAWILON WYST.: pl. Szczep. 3: Malarswo, ceramika, grafika (11-19), MUZ. LENINA: Topolowa 5 (10-17), RZYZOZNICZE: Słow