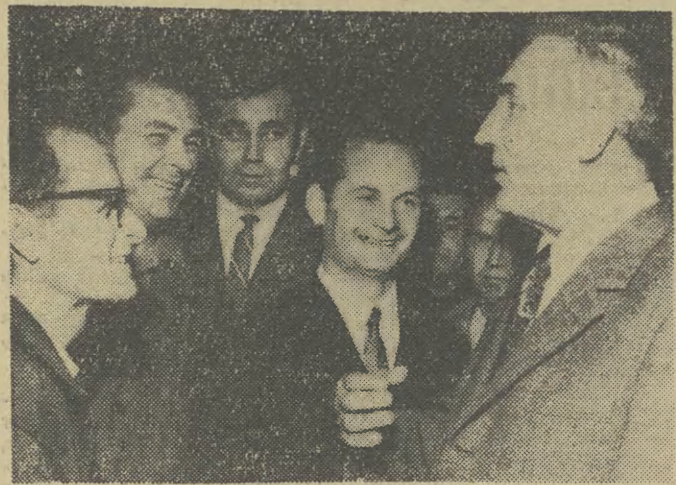


1 sekretarz KC PZPR na Rzeszowszczyźnie

Wizyta w WSK • Spotkanie z aktywem



Na zdjęciu: E. Gierek w rozmowie z robotnikami WSK — od lewej — szlifierzem Czesławem Janasem i mistrzem na Wydz. 54 St. Rusinkiem. CAF — Kulałkowski — Telefot

RZESZÓW (PAP)
Wczoraj przebywał na Rzeszowszczyźnie I sekretarz KC PZPR Edward Gierek. Spotkał się on z załogą rzeszowskiej Wytwórni Sprzętu Komunikacyjnego. Zwiedzając ten jeden z największych na Rzeszowszczyźnie zakładów przemysłowych E. Gierek żywo interesował się sprawami pracy i życia załogi.
Po zwiedzeniu zakładu E. Gierek i towarzyszące mu osoby z I sekretarzem KW PZPR w Rzeszowie Stanisławem Szkrabą spotkali się z aktywem robotniczym.
Podczas blisko 2-godzinnego spotkania poruszono m. in. sprawy przemysłu lotniczego. W swoim wystąpieniu E. Gierek przedstawił główne problemy społeczno-ekonomiczne rozwoju naszego kraju.
Następnie I sekretarz KC PZPR udał się na spotkanie z członkami Egzekutywy KW PZPR oraz czelownym aktywem partyjno-gospodarczym województwa rzeszowskiego.

W dyskusji przed VI Zjazdem PZPR

Spotkanie „Gazety” z załogą Fabryki Śrub w Żywcu-Sporyszu

— Dlaczego przerwaliście na pewien czas rubrykę „Bez dystansu”? Piszcze jeszcze bardziej krytycznie — zaapelowała do dziennikarzy Aniela Widzki, robotnica Fabryki Śrub w Sporyszu.
W tak żywej, bezpośredniej, a zarazem twórczej dyskusji nieczęsto zdarza się uczestniczyć przedstawicielom prasy. Dyskusja odbyła się w dniu wczorajszym w największej fabryce Żywca, a udział w niej wzięli robotnicy, sekretarze organizacji partyjnych, przedstawiciele rad robotniczych, zakładowych, ZMS, dyrekcji, oraz sekretarze KP PZPR Adam Kupczak i Czesław Michalak. Brakło jedynie gospodarzy miasta — przedstawicieli Prez. MRN, a szkoda, bowiem wypowiedziało wiele słów krytycznych pod ich adresem.

Dyr. nac. Stefan Miśkawa przedstawił problemy zakładu i jego prawie 2-tys. załogi. Z kolei dziennikarze zapoznali zebranych ze swoją pracą.
W szerokiej dyskusji wypowiedziało się ponad 20 osób poruszając wiele spraw nurtujących mieszkańców osiedla oraz robotników fabryki. A spraw tych było wiele, począwszy od aktualnych bolączek, jak ogrzewanie domów czy zły ubiór robotników, aż po problemy produkcyjne zakładu. W

pełnych żarliwości wypowiedziach dotykano spraw sportu, codziennych bolączek gospodyń domowych i wiele innych. Dyskutowano, zwracając uwagę dziennikarzy na liczne zagadnienia postuluje poruszenie na łamach „Gazety” szerokiego wachlarza tematów. Krytycznie wyrażano się o pracy

(DOKOŃCZENIE NA STR. 2)



„Bez dystansu” Jak (nie) reagować na krytykę?

Krytykować wszyscy umiemy. Przyjmować krytykę, wykorzystywać ją pro domo sua — o, to już trudniejsza sztuka, której jeszcze nie posiadamy. (Czy kiedykolwiek posiadamy — urodzony sceptycyzm każę mi wątpić). Zagrywamy się wzajemnie do krytyki. Ale skrytykujemy (którzy jeszcze wczoraj zachęcali nas do krytycyzmu), dziś powiadają z na wpół tajemniczą, a na wpół obrażoną miną: „Nie o taką krytykę, towarzysze nam chodzi”. I dalej rozwijają cały arsenał środków obronnych.
Można się na przykład bronić, stosując opiewaną w piosenkę przez Wojciecha Młynarskiego „szkołę uników”. Jeden z naszych czytelników w ostatniej chwili przyszedł na dworzec, nie zdążył wykupić biletu, wsiadł do wagonu w chwili gdy dyżurny dawał znak odjazdu. Drugim wejściem do tego samego wagonu weszła konduktorka. Czytelnik zgłosił więc jej od razu, że nie ma biletu. — Zaraz będę sprawdzał bilet w rezerwator, to panu wypiszę bilet.
Istotnie, po chwili zjawił się rezerwator i zażądał opłaty karnej, argumentując tym, że pasażer nie zgłosił braku biletu na peronie, a dopiero w wagonie. Ostra dyskusja trwała niemal na całej trasie z Krakowa do Tarnowa, aż wreszcie pasażer zapłacił. Ale najazutem zażądał od urzędnika Rozkładu Jazdy, gdzie na str. 15 przeczytał, że „w razie braku ważnego biletu na przejazd podróży powinien przed wejściem do pociągu lub natychmiast po wejściu do pociągu zgłosić się do konduktora z żądaniem wydania biletu”.
Napisał więc skargę. W odpowiedzi Biuro Kontroli Dochodów DOKP zawiadomiło go, że zwraca mu kwotę 3160 zł pobraną tytułem kary. I to w drodze wyjątku, „dając wiarę Obywatelowi, że motyw jej zawarte w piśmie reklamacyjnym są prawdziwe”. A piszącemu skargę nie tylko o tę kwotę chodziło. Chciał przede wszystkim dowiedzieć się, jakie kroki podjęły władze kolejowe, aby uszczęśliwić przed rezerwatorami, którzy karygodną na tym stanowisku nieznamościami przepisów narażają pasażerów na szarpacę nerwów i śmiechu. W dwóch pismach, które otrzymał nasz Czytelnik nie ma na ten temat ani słowa. Unik.
Skoro już zaczęliśmy określać różne sposoby reagowania na krytykę w kategoriach sportowo-bokerskich, pozwólcie sobie pokazać jeszcze jeden, który nazwałbym „wyprzedzeniem ciosu”. Otrzymał list. Młodej nauczycielce dzieje się krzywda. Zamast oczekiwanej pomocy, spytają ją przykrości i wczec szukanę ze strony kierowni-

(DOKOŃCZENIE NA STR. 2)

MAGAZYN PROLETARIUSZE WSZYSTKICH KRAJÓW, ŁĄCZCIE SIĘ

GAZETA

Krakowska

ORGAN KW POLSKIEJ ZJEDNOCZONEJ PARTII ROBOTNICZEJ

Z prac Prezydium Rządu

◆ Założenia polityki mieszkaniowej na lata 1971 — 75 ◆ Zaopatrzenie rynku w IV kwartale ◆ Więcej ciągników dla rolnictwa

17 bm. odbyło się kolejne posiedzenie Prezydium Rządu. Rozpatrzono wszechstronnie zarys kompleksowego programu rozwoju produkcji ciągników w resorcie przemysłu maszynowego. Prezydium Rządu stoi na stanowisku, że zapożyczenie szybko rosnącego zapotrzebowania na ciągniki i części zamienne jest jednym z kluczowych problemów rozwoju rolnictwa i w ogóle gospodarki narodowej.
Rozpatrzony program przewiduje, w ujęciu alternatywnym, podjęcie różnego rodzaju przedsięwzięć inwestycyjnych, konstrukcyjno-technicznych i organizacyjnych, mających na celu zapewnienie w ciągu kilku lat stopniowego przechodzenia do masowej produkcji zuniifikowanej w dużym stopniu rodziny ciągników, przy zastosowaniu nowoczesnych technologii oraz głębokiej modernizacji procesu produkcyjnego.
Zakłada się wstępnie, że począwszy od r. 1977 przemysł polski powinien produkować 75—77 tys. ciągników rocznie.

Planowane na IV kwartał br. dostawy artykułów powinny w pełni pokryć przewidywaną nadwyżkę siły nabywczej ludności w stosunku do planu rocznego, a tym samym pozwolić na dalsze umocnienie równowagi rynkowej.
Doceniając wysiłki podjęte — na polecenie Rady Ministrów z lipca, sierpnia i września — przez resorty gospodarcze produkujące na potrzeby rynku wewnętrznego zgłoszonych dostaw wynosił 1 mld zł, Prezydium Rządu stwierdziło jednak, że pomimo poważnego wzrostu dostaw, nie osiągnięto w dalszym ciągu pełnej równowagi asortymentowej.
Prezydium Rządu stwierdziło, że w obliczu istniejących potrzeb konieczne jest dalsze wzmocnienie wysiłku przez resorty i przediał rad narodowych w celu bardziej energ-

icznego i efektywnego niż do tej pory wykorzystywania wszelkich istniejących rezerw.
Wykonując zalecenie kierownictwa partii, Prezydium Rządu rozpatrzyło wstępnie, przy udziale przedstawicieli CRZZ i spółdzielczości mieszkaniowej, założenia polityki mieszkaniowej na lata 1971—1975. Omówiono przedstawiony kompleks aktów prawnych, określających m. in. zasady przydziału mieszkań, finansowania społecznego budownictwa mieszkaniowego, pomocy kredytowej państwa dla budownictwa jednorodzinnego, a także zasady tworzenia i dysponowania Zakładowym Funduszem Mieszkaniowym. Przewiduje się, że w latach 1971—1975 ludność otrzyma około 14 tys. mieszkań więcej niż w poprzedniej pięcioletce.
Mając na uwadze potrzebę unowocześnienia i dalszego podniesienia sprawności nauczania w szkołach podstawowych i ogólnokształcących, Prezydium Rządu rozpatrzyło kwestię poprawy wyposażenia tych szkół w niezbędną sieć pracowni przedmiotowych oraz pomoce naukowe, sprzęt i in. urządzenia. Podjęto decyzję o przeznaczeniu na ten cel w br. 100 mln zł, a w latach 1972—75 — kwoty 800 mln zł.

Prof. dr K. Opalek, kierujący działalnością Instytutu, omówił krótko 3-letni dorobek tej placówki i kierunki dalszego jej rozwoju. Z kolei zabral głos W. Loranc mówiąc o roli i zadaniach nauk politycznych na tle szeroko interpretowanej aktualnej sytuacji polityczno-społecznej.

Seminarium dla wykładowców nauk politycznych

(INF. WL.) Przed 3 laty powołano na UJ Instytut Nauk Politycznych, w miejsce istniejącego dotychczas na uczelni Studium. O celowości otwarcia Instytutu przesądziła w pierwszym rzędzie potrzeba umocnienia rangi i podniesienia poziomu merytorycznego tych dyscyplin od strony ich rozwoju naukowego-badawczego oraz kształcenia specjalistycznej kadry naukowej — dydaktycznej. Brak kadry przygotowanej do prowadzenia studiów i badań nad problematyką z tego zakresu, był bowiem główną, szczególnie dotkliwie odczuwaną, przyczyną zahamowania wpływu tych nauk w sferze działań wychowawczych, kształtowania postaw intelektualnych, szerzenia edukacji i kultury myśli politycznej. Instytut utworzony m. in. po to, aby pomóc rozwiązać owe problemy kadrowe, prowadził studium doktoranckie.
Ze studium korzysta w tej chwili ok. 50 osób. Rada naukowa Instytutu mając na uwadze fakt, iż w przyszłym roku część doktorantów zakończy studia, wystąpiła o przyznanie uprawnień nadawania stopni doktorskich. Placówka organizuje ponadto różnorodną w formach akcję szkoleniową.
Jedną z form są corocznie kilka dni trwające seminaria dla wykładowców. Kolejne z tego cyklu, III seminarium rozpoczęło wczoraj w auli UJ. W części inauguracyjnej zajęcia seminarialne udział wzięli m. in.: zastępca przewodniczącego Rady Państwa, rektor UJ prof. dr M. Klimaszewski, I sekretarz KW PZPR — J. Klasa oraz z-ca kier. Wydz. Nauki i Oświaty KC PZPR — W. Loranc.
Prof. dr K. Opalek, kierujący działalnością Instytutu, omówił krótko 3-letni dorobek tej placówki i kierunki dalszego jej rozwoju. Z kolei zabral głos W. Loranc mówiąc o roli i zadaniach nauk politycznych na tle szeroko interpretowanej aktualnej sytuacji polityczno-społecznej.

26 i 27 listopada br. wybory w CSRS

PRAGA (PAP)
W piątek odbyło się w Pradze wspólne posiedzenie KC KPCZ i KC Frontu Narodowego CSRS, poświęcone zbliżającym się wyborom do Zgromadzenia Federalnego. Plenum zaleciło Prez. Zgromadzenia Federalnego wyznaczyć wybory na 26 i 27 listopada br. Powołano też Centralną Komisję Wyborczą. Na Plenum przemawiał sekretarz generalny KC KPCZ, przewod. KC Frontu Narodowego CSRS G. Husak.

„Równajmy do nich” Warty zjazdowe w „śrubiarni”

Z wytworów „Śrubiarni” korzystają wszystkie galezie gospodarki narodowej, a znaczna część produkcji przeznaczona jest na eksport, głównie do NRF, USA i Kanady.
W fabryce zapanowała atmosfera przedzjazdowa. Zaciągnięto warty na cześć VI Zjazdu pod hasłem „produkcja bez braków”, wykonywania bieżących zadań i podjętych zobowiązań oraz utrzymania wzorowego porządku na stanowiskach pracy. Wiele zmieniło się w zakła-

Rozmowy polityczne L. Breżniew — W. Brandt

Dziś kanclerz NRF kończy wizytę w ZSRR
MOSKWA (PAP) biemy międzynarodowe, interesujące obie strony, przede wszystkim sprawy umocnienia bezpieczeństwa w Europie. W pałacu po południu L. Breżniew i Willy Brandt spotkali się ponownie.
Jak podaje agencja TASS, 16 września sekretarz generalny KC PZPR L. Breżniew podejmował obiadem kanclerza NRF W. Brandta, który przybył wczoraj w godzinach popołudniowych na Krym.

Z OSTATNIEJ CHWILI
W czasie drugiej rozmowy, która odbyła się na pokładzie jachtu na Morzu Czarnym, obu politykom towarzyszyli doradcy.
Jak podają agencje zachodnie, w rozmowach z dziennikarzami L. Breżniew nie wykluczył możliwości udania się z wizytą do NRF.

Formy współdziałania PZPR, ZSL i SD

W czasie wczorajszego posiedzenia Wojewódzka Komisja Porozumiewawcza Partii i Stronnictw Politycznych przedyskutowała i ustaliła wszelkie formy współdziałania wszystkich ogniw wojewódzkiej organizacji partyjnej z instancjami i kołami stronnictw politycznych w dyskusji nad politycznymi przed VI Zjazdem PZPR. Wysiłki członków PZPR — ZSL i SD zmierzają do wypracowania jak najbardziej konstruktywnych propozycji i wniosków, których celem będzie zdynamiczowanie społeczno-gospodarczego rozwoju wsi, gromad, miasteczek i miast naszego regionu. Służąc temu będą dyskusyjnie branżowe, środowiskowe, zebrania organizacji społecznych, politycznych i zawodowych na politycznym XI Plenum KC PZPR.
Członkowie partii i stronnictw politycznych, z okazji zbliżającego się VI Zjazdu PZPR, inicjując powinni czynić społecznie i zobowiązania produkcyjne. Istotą czynu zjazdowego powinno być dostarczenie krajowi dodatkowej produkcji, poszukiwanych na rynku artykułów przemysłowych, poprawa jakości i nowoczesności wytwarzanych wyrobów oraz obniżka kosztów własnych.
W dalszej części posiedzenia przedyskutowano propozycje zmian w składzie KK i WK FIN.
Komisja zapoznała się także z aktualnym stanem prac nad podziałem administracyjnym województwa i uznała za niecelowe w chwili obecnej dalsze prowadzenie zmian w jego aktualnym podziale. W mieście Krakowie natomiast zalecia kontynuowanie prac studialnych nad bieżącym i przyszłym kształtem Krakowa.

Egipt stawia wniosek o wykluczenie Izraela z ONZ

Samolot agresora strącony nad Kanalem Sueskim
NOWY JORK (PAP) W czwartek wieczorem Rada Bezpieczeństwa rozpoczęła debatę nad skargą Jordani i wobec posunięć władz izraelskich, zmierzających do judaizacji arabskiej części Jerozolimy. W czasie tego posiedzenia wystąpił m. in. przedstawiciel Egiptu w ONZ Zafat. Wezwał on Radę Bezpieczeństwa do zastosowania wobec Izraela sankcji międzynarodowych, jakie przewiduje 7 rozdział karty ONZ. Wystąpił on z wnioskiem, aby Rada Bezpieczeństwa zaleciła Zgromadzeniu Ogólnemu NZ wykluczenie Izraela z Organizacji Narodów Zjednoczonych. Przedstawiciel Egiptu zaproponował również, aby Rada Bezpieczeństwa uznała wszystkie akty podejmowane przez władze izraelskie w celu zmiany statusu Jerozolimy za absolutnie niedopuszczalne.
KAIR (PAP)
Egiptski rzecznik wojskowy oświadczył w Kairze, że egipska obrona przeciwlotnicza zestrzeliła w piątek po południu izraelski samolot typu „Phantom”, który przeleciał na zachodnią stronę Kanalu Sueskiego. Maszyna stanęła w płomieniach i zawróciwszy na wstydliwym kursie na terytorium okupowanym przez agresora.

Drogowskazy Młodzież — przyszłością Ojczyzny

Trzy i pół miliona młodzieży w bieżącym pięcioletcu wkroczy w wiek produkcyjny. Od młodzieży zależy będzie dalszy, dynamiczny rozwój naszego kraju. Jej zaopatrzenie, wiedza i aspiracje stanowią podstawę bogactwa naszego kraju. Jego właściwe wykorzystanie, poprzez stworzenie warunków wszechstronnego udziału młodzieży w budownictwie socjalistycznym, jest programowym zadaniem partii, nakładającym na dorosłych poważne obowiązki organizacyjne i wychowawcze.
Sposób, w jaki zadanie to zostało sformułowane w Wytężnych do dyskusji przedzjazdowej, podkreśla jeszcze raz, że nie chodzi tu jedynie o zatrudnienie wielomilionowej rzeszy młodzieży, ale o takie jej zatrudnienie, które przyniesie krajowi największe korzyści. Kompleksowe ujęcie problematyki młodzieżowej świadczy o dalekowzroczności kierownictwa partii, o traktowaniu młodzieży nie tylko jako komentatorów, którym trzeba dostarczyć pracy, mieszkań i innych dóbr, ale przede wszystkim jako siłę dynamizującą nasze życie społeczne, gospodarcze i polityczne — jako szansę ludowej Ojczyzny.

Wiele uwagi poświęcono w nich właściwej polityce kadrowej, zapewnieniu inicjatyw młodzieży możliwości ich wykształcenia, śmieleniu wysuwanym uzdolnionych, ambitnych ludzi młodego pokolenia na odpowiedzialne stanowiska w gospodarce, życiu społecznym i politycznym. Partia nasza, wskazując młodzieży kierunki aktywności, od których zależy dalszy rozwój kraju, stawia przed nią zadania, które mogą i powinny stać się trwałym wkładem w dorobek, historię i tradycję narodu.
Harmonijna realizacja kompleksowego programu rozwiązywania spraw młodzieży, nakreślonego w Wytężnych, stawianiu przed młodzieżą ambitnych zadań i jednocześnie stwarzanie najkorzystniejszych warunków ich realizacji — to jedyna możliwość pełnego wykorzystania wielkiej szansy, jaką dla kraju stanowi młodzież, jej wiedza, energia i twórcze ambicje, jej naturalna skłonność do zmieniania stanu zastoju, pęd do nowoczesności. Przeciwdziałanie wszelkim nieprawidłowościom, świeże widzenie ludzi i otaczającej rzeczywistości, upór i bezkompromisowość młodzieży oraz jej ideowe zaangażowanie w umacnianie i rozwój socjalistycznej Ojczyzny — stanowią nasz największy kapitał.

(DOKOŃCZENIE NA STR. 2)



W TELEGRAFICZNYM SKRÓCIE

Z kraju

(S) 11 BM. zakończył się w Łodzi 4-dniowy XXII Zjazd Fizyków Polskich. W czasie zjazdu, w którym uczestniczyło ponad 500 naukowców z kraju i zagranicą, wygłoszono 20 referatów. DLA UCZCZENIA 500-lecia urodzin M. Kopernika, Pol. Zw. Filatelijstyczny organizuje światową wystawę filatelistyczną „Polska 70”. Wystawa ta, poświęcona Kopernikowi zorganizowana zostanie w sierpniu 1973 r. w Poznaniu. Będzie to największa ekspozycja w dziejach polskiej filatelistyki.

Ze świata

RZĄD CHILIJSKI postanowił zgłosić kandydaturę F. Herrery, b. przewodniczącego Banku Międzynarodowego, na stanowisko sekretarza generalnego ONZ.

PRZEBYWAJĄCY od środy w Maroku sekretarz stanu d/s zagranicznych i brytyjski Wspólny Narodów, Alec Douglas Home spotkał się w Fezie z królem Hassanem II.

W WYNIKU STRZELANINY, jaka wybuchła w płatek w centrum Belfastu, ponisł śmierć jeden żołnierz brytyjski, dwóch innych zostało rannych. Liczba żołnierzy brytyjskich, którzy ponisli śmierć w starciach w Północnej Irlandii w ciągu ostatnich dwóch lat wzrosła do 24.

PORTUGALSCY kolonizatorzy dokonali nowej agresji przeciwko Senegalowi. Wioska położona w odległości 20 km od Ziguinchoru została ostrzelana z terytorium Gwinea i Bissau. Zginęło kilku Senegalczyków, w tym dwie kobiety.

W PIĄTEK rozpoczęły się obrady Plenum KC Komunistycznej Partii Finlandii. Na plenum zostaną przedyskutowane problemy sytuacji międzynarodowej i polityki wewnętrznej kraju.

AGENCJA FRANCE PRESSE donosi o płatek z Manili, o zbrojni starciach, do których doszło między oddziałami wojska a grupami muzułmanów w prowincji Cotabato w południowej części Filipin. 17 muzułmanów poniosło śmierć.

PREMIER MALTY D. Mintoff przybył w piątek do Londynu. Przeprowadził on rozmowy z premierem brytyjskim E. Heathem w sprawie warunków finansowych użytkowania przez W. Brytanię baz wojskowych na Malcie.

Dodatkowe tony węgla z «Sierszy»

List NOT do techników i inżynierów

(INF. WL). Doceniając przełomowe znaczenie VI Zjazdu Partii dla dalszego pomyślnego rozwoju naszego kraju — czytamy w liście skierowanym do wszystkich inżynierów i techników ziemni krakowskiej — oraz mając na względzie obowiązek współdziałania w opracowaniu i późniejszej realizacji programu rozwoju gospodarczego, Zarząd Oddziału Wojewódzkiego NOT w Krakowie zwraca się do wszystkich inżynierów i techników oraz młodych mistrzów techniki, zrzeszonych i niezrzeszonych w szeregach NOT, aby w poczuciu wysokiej odpowiedzialności za wykonywany zawód twórczy dóbr materialnych podjęli czyn zjazdowy przed zgłoszeniem wniosków racjonalizatorskich, wynalazczych i usprawnień na cześć VI Zjazdu Partii.

Zgłoszenia należy kierować poprzez kółka zakładowe lub bezpośrednio do Oddziałów Stowarzyszeń Naukowo-Technicznych.

A oto kolejne meldunki o zobowiązaniach produkcyjnych.

Wczoraj w kopalni węgla kamiennego „Siersza” odbyła się narada-aktyw partyjnego, na której omawiano zadania przed VI Zjazdem PZPR. Obradom przewodniczył I sekretarz KZ Stanisław Żbik. Na naradzie stwierdzono, że załoga kopalni po raz drugi w br. zwiększyła wydobycie węgla. W lutym br. po VIII Plenum KC górnicy tej kopalni zobowiązali się wydobycić ponad plan 15 tys. ton węgla i przepracować w czynie społecznym ponad 21 tys. roboczogodzin.

Warty zjazdowe w „śrubiani”

(DOKONCZENIE ZE STR. 1) dukcyjnych ani socjalno-bytowych, gdyby nie dzielna załoga. Wielu tu ludzi wyróżniających się, ale z konieczności wymienić możemy zaledwie kilku. Oto ci spośród najlepszych. Od lewej:

FRANCISZEK FICEK — brygadzieta nastawiacz. W zakładzie pracuje 20 lat. Zdyscyplinowany, aktywista partyjny, lubiany przez kolegów. Dobry organizator pracy, znany z udzielania pomocy młodszym.

KAROL WOLNY — toczarz, należy do najstarszych w zakładzie pracując tu 30 lat. Wykstał wielu młodych fachowców, inicjator czynów społecznych.

SYLWESTER SOBEL — toczarz obróbki na zimno, zdolny wychowawca młodych

Delegacja polska na XXVI Sesję ONZ

Na rozpoczynającą się w dniu 21 września br. w Nowym Jorku XXVI Sesję Zgromadzenia Ogólnego ONZ została wyznaczona delegacja PRL, której przewodniczyć będzie Stefan Jędrzychowski — minister spraw zagranicznych; zastępcą przewodniczącego jest Józef Winiwiewicz — wiceminister spraw zagranicznych.

Delegaci: amb. Eugeniusz Kulaga — stały przedstawiciel PRL przy ONZ; amb. Bohdan Lewandowski — dyrektor generalny MSZ; amb. Henryk Jaroszek — dyrektor departamentu międzynarodowych organizacji MSZ.

Narada w KC

17 bm. w gmachu KC PZPR odbyła się narada sekretarzy propagandy komitetów wojewódzkich partii. Przewodniczył jej członek Biura Politycznego, sekretarz KC PZPR — J. Szydłak.

Omawiano zadania propagandowe wiążące się z kampanią przed VI Zjazdem PZPR.

P. Jaroszewicz przyjął min. A. Antonowa...

17 bm. prezes Rady Ministrów Piotr Jaroszewicz przyjął Aleksieja Antonowa — ministra przemysłu elektrotechnicznego ZSRR. Przewodniczył on delegacji radzieckiej na X sesję polsko-radzieckiej stałej podkomisji współpracy naukowo-technicznej, która obraduje w Warszawie.

...i min. F. X. Ortoli

Prezes Rady Ministrów Piotr Jaroszewicz przyjął 17 bm. przebywającego w Polsce ministra rozwoju przemysłowego i naukowego Republiki Francji — Francois Xavier Ortoli. W rozmowie poruszono niektóre zagadnienia związane z dalszą aktywizacją polsko-francuskich stosunków gospodarczych i naukowo-technicznych.

Stefan Olszowski odpowiadał na pytania w „Trybunie Obywatelskiej”

WARSZAWA (PAP) W piątek wieczorem, w kolejnym trzecim programie telewizyjnym „Trybuna Obywatelskiej”, wziął udział członek Biura Politycznego, sekretarz KC PZPR — Stefan Olszowski. Odpowiadał on na liczne pytania, głównie z zakresu oświaty, wychowania i spraw młodzieżowych, a także zagadnień politycznych, zgłoszonych listownie oraz zadawanych wprost przez widzów do studia telewizyjnego. Na zgłoszone pytania odpowiadał także ekspert: minister oświaty i szkolnictwa wyższego — prof. Henryk Jabłoński, wiceminister tego resortu — Roman Misiwiec, kierownicy wydziałów KC PZPR; nauki i oświaty — Romuald Jezewski i Biura Prasy — Wiesław Bek oraz wiceminister spraw zagranicznych — Józef Czyrek. Wiele poruszanych problemów dotyczyło spraw o charakterze politycznym, roli i udziału młodzieży w ogólnonarodowych dyskusjach nad Wytchnymi na VI Zjazd, jej udziału i miejsca w życiu społeczno-narodowym. Scisle wiąże się z tym sprawą wiedzy i wykształcenia.

Obrazy KC SED Pozytywna ocena porozumienia w sprawie Berlina zachodniego

Komitet Centralny Niemieckiej Socjalistycznej Partii Jedności podjął na posiedzeniu plenarnym uchwałę, w której wita z zadowoleniem porozumienie czterostronne w sprawie Berlina zachodniego, podpisane 3 września br. przez ambasadorów ZSRR, W. Brytanii, USA i Francji. KC SED stwierdza, że porozumienie to ma dalekoosięgnięte znaczenie dla zapewnienia pokoju i stworzenia atmosfery odprężenia w Europie.

Remont mostu w Niepołomicach

Rejon Eksploatacji Drog Publicznych w Krakowie zawiadoma, że z powodu remontu mostu na rzece Wisie w Niepołomicach, wprowadza się do dnia 15 października 1971 r. zakaz wjazdu pojazdów o ciężarze całkowitym ponad 15 ton.

inż. Zbigniew DELINGER

z głębokim żalem zawiadamiamy, że w dniu 17 września 1971 r. zmarł, w wieku 53 lat

inż. Zbigniew Delinger wiceprezes Zarządu d.s. Przetwórstwa i Produkcji Ogrodniczej Podhaląskiej Spółdzielni Owocarsko-Warzywniczej w Limanowej.

Zarząd, Rada Zakładowa, POP PZPR i pracownicy Podhaląskiej Spółdzielni Owocarsko-Warzywniczej w Limanowej

Konferencja prasowa R. Nixona

Przygotowania do wizyty w Chinach

WASZYNGTON (PAP) W czwartek w Waszyngtonie odbyła się niezapowiedziana konferencja prasowa prezydenta Nixona, której zasadniczą częścią została poświęcona polityce ekonomicznej kraju, ale poruszano na niej także najważniejsze zagadnienia polityki zagranicznej — stanowisko USA wobec przywróce-

Przebieg choroby

nie podał bliższych wyjaśnień dotyczących tej dziedziny programu antyinflacyjnego, ograniczając się jedynie do stwierdzenia, że zostaną one zakomunikowane na 30 dni przed upływem terminu pierwszego etapu zamrożenia cen i plac.

Przechodząc do spraw międzynarodowych prezydent Nixon po raz pierwszy stwierdził, że USA wypowiedzą się za przyznaniem ChRL miejsca w Radzie Bezpieczeństwa ONZ, nawet gdyby miało to spowodować usunięcie przedstawicieli reżimu czangkajskiego z Rady Bezpieczeństwa.

Projekt nowych przepisów w sprawie zamiany mieszkań

WASZYNGTON (PAP) W czwartek w Waszyngtonie odbyła się niezapowiedziana konferencja prasowa prezydenta Nixona, której zasadniczą częścią została poświęcona polityce ekonomicznej kraju, ale poruszano na niej także najważniejsze zagadnienia polityki zagranicznej — stanowisko USA wobec przywróce-

Projekt nowych przepisów w sprawie zamiany mieszkań

Uproszczenie formalności

Ministerstwo Gospodarki Komunalnej opracowało projekt nowych przepisów o zamianach mieszkań. Propozycje dotyczą zarówno lokali znajdujących się w dyspozycji rad narodowych, jak i należących do spółdzielni mieszkaniowych oraz zakładów pracy.

Spotkanie „Gazety”

(DOKONCZENIE ZE STR. 1) sędziowie i ministerstwo, o zbędnych lub niezbytowych instrukcjach i zarządzeniach, nadmiernej ilości kontroli czy wizytach przedstawicieli jednostek nadzornych, dla których jedynym celem jest potwierdzenie delegacji służbowych. Cierpliwie uważa padyt pod adresem rad narodowych nie tylko co do niewłaściwej polityki w u- sługach lub remontach, ale również za nie zawsze właściwe to- głądanie interesów powiatu te- żącego na krańcu regionu. W tym m. in. doszukiwano się przyczyn, że na 140 tys. mieszkańców powiatu, a 18 tys. dojeżdża do pracy na Śląsk, tracąc na podróże ok. 5 godz. dziennie. Z żalem mówiono o niewykorzystanych możliwościach turystyczno-wypoczynkowych jednego z najpiękniejszych powiatów w Polsce, odwa- żnie wytknięto radnym niewyko- rzystywanie inicjatyw i inwencji społeczeństwa, jak również nie- dotrzymanie obietnic.

Na pytania i postulaty odpowia- dali przedstawiciele KP. Dzienni- karze wyrazili wdzięczność za do- brą lekcję gospodarską i dysku- sję, zapewniając, że wiele poru- szonych problemów zostanie podję- tych na łamach „Gazety Krakow- skiej”.

W dyskusji tej, w której od- wolywano się często do wy- tycznych KC na VI Zjazd Partii, pracownicy fabryki za- pewnili, że będą pracować co- raz lepiej, ale stwierdzili rów- nież, że od jednostek nadzornych domagają się będą bar- dziej niż dotąd konkretnych czynów.

Konkurs na plakat kwartału „Grand Prix — Kraków 1971”

(INF. WL.) Krakowskiemu środowisku plastycznemu chcemy przypomnieć o dwóch imprezach, których współorganizatorem jest także redakcja „Gazety Krakowskiej”. I tak do 1 października br. w WAG-u przy ul. Sławkow-

Ciekawostki

PECHOWA TRZYNASTKA? Trzynastego sierpnia policja brytyjska znalazła zwłoki Fernando Rodriguez de Oliviera. W celu jego stwierdzenia 13 ran od postarza. Pro- wadzając dochodzenie stwierdzo- no, że Rodriguez de Oliviera został zwolniony z więzienia 13 kwietnia po spędzeniu tam 13 miesięcy. Człowiek ten, którego zwłoki „Trzynastka” była naprawdę pechową liczbą?

WIEŻA PIASTOWSKA PRZEKAZANA W MUZEUM Wieża Piastowska w Opolu udośćpioną została turystom po przekazaniu jej do Mu- zium Sławkowskiego. Ciekawe zbioru muzealne skła- dające się z danych przed- miotów użytkowych, ozdób, zbroi włokawca zostały przy- schodach prowadzących na- turas, skąd można oglądać pa- noramę Opolu.

Rozmowy ChRL — Japonia

Japońska misja parlamen- tarna, na czele której stoi b. minister spraw zagranicznych A. Fudziama, udała się w piątek z Hongkongu do Kan- tonu. Delegacja przybędzie na- stępnie do Pekinu, gdzie prze- prowadzić ma rozmowy na te- mat normalizacji stosunków między Japonią a ChRL.

Delegacja Al-Fatah w Pekinie

Do Pekinu udała się delega- cja Al Fatah, na której czele stoi znany działacz palestyński, Abu Zajad. Delegacja ta ma spotkać się z „wysokimi osobistościami chińskimi” i przeprowadzić „ważne roz- mowy”.

W niedzielę otwarcie targów i pierwsze transakcje

Obsługa własna

W niedzielę w Poznaniu ot- warte zostaną Jesienne Targi Krajowe. W miasteczku targowym trwają ostatnie przygotowania, plastycy de- korują stoiska. Pracy jest jeszcze sporo, ale organizato- rzy zapewniają, że do niedzie- li wszystko będzie gotowe.

Jakie będą tegoroczne tar- gi? Czy handlowcy podpiszą umowy ku pełnemu zadowole- niu swoich klientów? Dziś — trudno jeszcze na te pytania odpowiedzieć. W każdym ra- zie wartość oferty handlowej szacowana jest na 45 ml. zł. i przekracza o 12 proc. naj- większą z dotychczasowych. Świadczy to niewątpliwie o dużym wysiłku naszego przemysłu, który stara się lepiej dostosować do potrzeb rynku.

Ale ilościowy wzrost wyro- bów — to jeszcze nie wszyst- ko. Chodzi przede wszystkim o to, aby produkcja rynkowa trafiła w tw. dziesiątkę czy- li po prostu w gust i potrzeby klientów. Cóż bowiem ze wzrostu ilościowego produk- cji, skoro np. wiadomo, że towarów z danej branży jest i tak w sklepach pod dostate- kiem. Taką nietafna produk- cja z punktu widzenia rynku trafia najczęściej tylko do magazynów.

We Włoszech Ujęto złodziei dzieł sztuki

RZYM (PAP) Policja włoska odniosła sukces w podjętej ostatnio akcji przeciw- ko złodziejom dzieł sztuki. W no- cy z czwartku na plątek ujęto w Padwie 6 mężczyzn, których os- karczono o kradzież 14-tu cen- nych obrazów z kościoła w półno- cno-włoskiej wiosce Pieve di Ca- dore. Odszukaną najcenniejszą spośród skradzionych dzieł sztuki — obraz Tycjana wartości 250 mln lirów.

W piątek policja włoska ujęła 4 inne osoby, które oskarżono o dokonanie w ub. tygodniu krad- dziei 5 renesansowych obrazów z jednego z kościołów weneckich. Obrazy te, wśród których znajdo- wały się dzieła G. Belliniego i B. Vivariniego znalezione zostały przez policję w śróde w opuszczo- nym domu na jednej z wysp la- guny weneckiej.

Tu Poznań

W niedzielę otwarcie targów i pierwsze transakcje

Sądząc jednak po zapowie- dziach producentów można przypuszczać, że na tegorocz- nych targach przemysł klu- czowy, spółdzielczy, terenowy i rzemieślniczy pokaza szerszy asortyment wyrobów. Jak zaw- sze największym kontrahen- tem będzie przemysł lekki o- ferujący towary na sumę 12 ml. zł. Jedną z najpopularniej- szych ofert przedstawił prze- mysł spożywczy — rzędu 10 ml. zł. Dużą część ekspozycji zajmą wyroby przemysłu na- szynowego i ciężkiego, jako że branża te produkują towary na potrzeby gospodarstwa do- mowego. Ciekawie również zapowiada się ekspozycja przemysłu meblarskiego, w tym również producentów krakowskich.

Szczególne informacje o przebiegu targów, transak- cjach zawartych na nich, zwłaszcza przez handlowców z naszego regionu krakowskie- go, znajdziemy w korespon- dencjach z targów, które codziennie pojawiają się będą na łamach „Gazety”.

(A. Stan.)

Stanisław Bigaj

Dnia 16 września 1971 r. zmarł w wieku 88 lat

Stanisław Bigaj emerytowany — długoletni pracownik Zakładów Suro- wów Ogniotwórczych „Gór- ka” w Trzebinii — Sierszy

Cześć Jego pamięci!

Dyrekcja i Rada Zakładowa Zakładów Surowów Ogniotwórczych „Górka” w Trzebinii — Sierszy

Pogrzeb odbędzie się w sobotę dnia 18 września, o godz. 14, z domu żałoby, w Trzebinii — Sierszy, ul. 22 Lipca 9, na miejscowy cmentarz.

Wielki sukces w dziedzinie sztuki

W piątek policja włoska odniosła sukces w podjętej ostatnio akcji przeciw- ko złodziejom dzieł sztuki. W no- cy z czwartku na plątek ujęto w Padwie 6 mężczyzn, których os- karczono o kradzież 14-tu cen- nych obrazów z kościoła w półno- cno-włoskiej wiosce Pieve di Ca- dore. Odszukaną najcenniejszą spośród skradzionych dzieł sztuki — obraz Tycjana wartości 250 mln lirów.

Wielki sukces w dziedzinie sztuki

W piątek policja włoska odniosła sukces w podjętej ostatnio akcji przeciw- ko złodziejom dzieł sztuki. W no- cy z czwartku na plątek ujęto w Padwie 6 mężczyzn, których os- karczono o kradzież 14-tu cen- nych obrazów z kościoła w półno- cno-włoskiej wiosce Pieve di Ca- dore. Odszukaną najcenniejszą spośród skradzionych dzieł sztuki — obraz Tycjana wartości 250 mln lirów.

SPORT • SPORT • SPORT • SPORT

Na trasach Leninowskiego Rajdu

Dalsze 2 tys. uczestników

Wczoraj liczba uczestników Rajdu Leninowskiego wyraź- nie się powiększyła. Na trzy dniowe trasy udało się około 2 tys. zawodników i zawodni- ków. Niestety zła pogoda nie ustępuje. Wczoraj w górach spadł świeży śnieg. Stąd niskie temperatury. Marszruta u- trudniają w górach także mgły. Mimo to dzięki nadzwyczaj ofiarnej pracy Górskiego Pogotowia Ratunkowego oraz organizatorów Rajd przebiega pomyślnie. Niskie temperatu- ry zmusiły do opalania schron- nisk. W czasie wczorajszych wędrowek po trudnych odcin- kach tras doszło do opóźnień, lecz na szczęście wszystkie ze- spoly zameldowały się w komple- cie w miejscach noclego- wych.

W Zawoi zakończył się Rajd motorowy. Do mety dojechało 400 pojazdów. Turystki motoro- wej przyjadą następnie do Po- ronina, gdzie w niedzielę odby- dzie się manifestacja i uroczyste zamknięcie Rajdu.

Do zakończenia Rajdu pozosta- ły już tylko dwa dni, z tym że w dniu dzisiejszym zameldu- ją się na mecie Rajdu w Po- roninie kolarze.

Przedstawiamy dla zespołów i kierowników program ostat- nich dwóch dni:

SOBOTA: godz. 14—16 meta Rajdu kolarskiego w Poroninie przed Halą KS „Gorce”. Godz. 18 — złozenie w Poroninie wieńców przed celą w której przebywał W. I. Lenin.

NIEDZIELA: Poronin godz.

Mistrzostwa Świata Ciężarowców

W sobotę nastąpi otwarcie XXV jubileuszowych mistrzostw świata w podnoszeniu ciężarów. Tego samego dnia o medale walczyć będą pierwsi zawodnicy, przedstawiciele wagi muszej, a wśród nich dwaj Polacy Zygmunt Smal- czer i Walter Szotysek.

Wszystko wskazuje na to, że mistrzostwa w Limie będą miały rekordową obsadę. Z doniesień agencji wynika, że zgłosiło się ponad 40 państw. Wprawdzie na dwa dni przed mistrzostwami, w Limie przebywały reprezentacje tylko 23 krajów, to jednak spodziewać się należy, że pozostałe zgłoszone państwa przysyłać będą swych repre- zentantów sukcesywnie, już w trakcie trwania zawodów. Re- kordowa obsada mistrzostw tłumaczona jest tym, że równo- cześnie z mistrzostwami świata rozgrywane będą mi- strzostwa Ameryki.

Z obrad Prezydium PZN

Wczoraj w Krakowie obrado- wało Prezydium Polskiego Związku Narciarskiego. Głównym tematem obrad były sprawy narciarstwa masowego, sprawa przygotowań olimpijskich oraz sprawy związane z Memoriałem Bronisława Cze- cha i Heleny Maruszakówny.

W obradach wziął udział prezes PZN — płk Kazimierz Malczewski, który po zakoń- czeniu obrad wraz z delegacją złożył wiązanki kwiatów na grobie wioletołnego działacza Związku A. Albertiego.

Bokserzy Hutnika podejmują lidera

W niedzielę zespoły ekstra- klasy i II ligi wznawiają mistrzostwie rozgrywki. W Kra- kowie zespół Hutnika podej- muje na własnym ringu lidera I ligi grupy „B” Avie Świd- nik. Zespół krakowski będzie miał więc szansę do rewanzu za porażkę poniesioną w pier- wszej rundzie.

Spotkanie odbędzie się o godz. 11 w hali sportowej przy ul. Igolomskiej na Suchych Stawach.

W niedzielę także niestety o tej samej godzinie bokserzy Wisły zmierzą się z groźnym zespołem Broni Radom w ma- czu o mistrzostwo II ligi. Meczw odbędzie się w Hali GTS Wisła przy ul. Reymonta.

PROGRAM 1 TV

20—26 IX 1971

PONIEDZIAŁEK: 15.20, 15.56 Po- litechnika — Ruch Jednostki po okręgu. 16.25 Program dnia. 15.30 Tańca i śpiewają dzieci. 16.00 Program I proponuje. 16.25 Redak- cja Szkolna zapowiada. 16.30 Dziennik. 16.40 Kornel Makuszyński „Sztabucka miłość”. 17.30 „Ste- rowcom do Bieguna obłocznego”. — film CSRS. 18.40 Pezaz. 19.20 Dobranoc. 19.30 Monitor. 22.20 Me- lodie Wielkiego Ekranu. 21.20 Dziennik. 21.40 „W poszukiwaniu winowajcy” film ang. 23.10 Wło- ski program rozrywk.

NIEDZIELA: 7.45 Program dnia. 7.50 Kur Rolniczy. 8.25 Przypomi- namy, radzimy, 8.35 Nowość w domu i zagrodzie 9.00 Dla mło- dych widzów. 10.35 Radar. 11.05 „W kraju Iberyjskiej Kultury”. 11.40 Dziennik. 12.00 „Polskie Radio i Telewizja”. 13.30 Mistrzostwa Świata na żużlu. 16.10 Przemiany. 16.40 Japoński program rozrywkowy. 17.10 PKF. 17.20 „Warsza- wa Bolesława Prusa”. 18.20 Pan Tadeusz, księga XII. 19.20 Dobra- noc. 19.30 Dziennik. 20.05 „Śmieć Karpiu” film CSRS. 21.00 „Na półmisku”. 21.30 Alfabert rozrywk. 22.15 Dziennik. 22.30 Program na jutro.

ŚRODA: 9.00 Chemia (klasa VII). 9.30 „Stracone zrudzenia” film fran. 10.55 Historia (klasa V). 11.55 Fizyka (klasa VIII). 12.40 Wy- bieramy zawod. 14.00, 14.35 Politechnika — Liczy rzeczywistość. 15.05 Program dnia. 15.10 Mecz piłki nożnej Polska — Turcja. 15.50 PKF. 17.00 Dziennik. 17.10 „Zrobó to sam”. 17.25 „Powiatowa racja stanu”. 17.45 Kronika. 18.00 „A- strachanski rezerwat przyrody” film. 18.30 „Górca” film. 19.20 Dobranoc. 19.30 Dziennik. 20.05 „Stracone zrudzenia” film fran. 21.00 Światowid. 21.30 Słuchamy i patrzmy. 22.40 Dziennik. 22.55 Program na jutro. 23.00, 23.35 Politechnika.

CZWARTEK: 8.15 Matematyka w szkole. 9.00 Historia (klasa VI). 9.55, 12.45 Język polski. 16.25 Pro- gram dnia. 16.30 Dziennik. 16.40 Ekran z Bratkiem. 17.45 Kronika. 18.05 Targi Poznańskie „Jesień 71”. 18.45 „Gramy o telewizji”. 19.10 Pr- zypominamy, radzimy. 19.20 Do- branoc. 19.30 Dziennik. 20.05 „O- stanat utu” — film fran. 21.45 Re- portaż. 22.15 Dziennik.

PIĄTEK: 8.00 Kurs Rolniczy. 9.55 Zajęcia techniczne. 10.15 „Ostatni utu” — film fran. 11.55 Wychowa- nie obywatelskie. 15.20, 15.55 Po- litechnika. Funkcje. 16.25 Progra- dnia. 16.30 Dziennik. 16.40 Pora na Telefona. 17.35 Nie tylko dla pań. 17.55 Wezwechnia. 18.25 Kronika. 18.30 Śpiewa Samantha Jones. 18.29 Dobranoc. 19.30 Dziennik. 20.00 „Zwykły dzień” nowela. 20.30 „Kra”. 21.10 Teatr TV: Rapod Powstańcy. 22.20 Dziennik. 22.35 Program na sobotę. 22.40, 23.15 Politechnika.

SOBOTA: 9.55 Geografia (klasa VI). 10.55 Geografia (klasa VII). 11.25 „W poszukiwaniu winowaj-

PROGRAM 2 TV

21—26 IX 1971

WTÓREK: 18.00 Program dnia. 18.05 „Godzina 11.15” — film TVP. 18.45 „Cybernetyka w medycynie”. 19.25 Dobranoc. 19.30 Dziennik. 20.05 „Chmurna Jesień” film Jug. 20.30 „Kronika”. 21.05 „Warszawska Je- sień” 1971. 21.50 Na slasku OTV.

ŚRODA: 18.35 Program dnia. 18.40 Wiza organizacji przedsiębiorstw przyśledolich. 19.00 Nasze recenzje. 19.25 Dobranoc. 19.30 Dziennik. 20.05 W cztery świata strony. 20.56 24 godziny. 21.00 „Warszawska Je- sień” 1971. 21.45 „Zmartwychwsta- niu” film. ZSRR.

PIĄTEK: 18.25 Program dnia. 18.30 Ujarzmiona promieniotwór- czość. 19.00 Cyprjan Kamil Nor- wid. 19.20 Dobranoc. 19.30 Dzien- nik. 20.05 „Podziemi front”. 20.35 „W świecie mikroobów”. 21.05 „War- szawska Jesień” 1971. 21.50 24 go- dziny. 22.00 Teleturniej „Sonda”.

SOBOTA: 17.45 Program dnia. 17.50 Z bliska i z daleka. 18.20 „W kręgu ciszy” film. 18.35 Program rozrywk. NRD. 19.20 Dobranoc. 19.30 Monitor. 20.20 „Rymy po- łudniowo-amerykańskie”. 20.50 24 Godziny. 21.05 „Warszawska Je- sień” 1971. 21.50 „Krzysz Walecz- ny” film pol. 23.10 Program II proponuje.

NIEDZIELA: 15.55 Program dnia. 16.00 „Złoty utu”. 17.30 „Czaro- dziej Glinka” film ZSRR. 19.20 Dobranoc. 19.30 Dziennik. 20.05 „Oby dniem wkrzeszenia był”. 20.40 Tadeusz Chyła. 21.10 „Świat krzemienia”.



który tu stawali sporą część życia. Ale problem do rozwiązania jak wiele innych spraw, które dają o sobie znać w dniach pogrudniowych. Rozmawiając z ludźmi zauważyłam żywą jeszcze pamięć o niektórych dokuczliwych drobnościach minionego etapu. Choćby te premie wypłacane metodą listy konspiracyjnej, polegającej na zasłanianiu kartkami papieru nazwisk sąsiadów z góry i dołu, aby podpisujący nie zorientował się, kto ile premii otrzymał.

Ale to już przeszłość. Lepiej zajrzyjmy do przyszłości, która jest żywym symbolem pogrudniowych zmian w żywiołach browarze. Przeniesiono ją z ciemnych i ciasnych pomieszczeń na parterze, w budynek robotniczego — na piętro, gdzie sprzątały chorem słońce i zapewnienie samotności przy korzystaniu z rozmaitych zabiegów (poprzednio aplikowano jej chorem w gabinecie lekarskim w obecności innych pacjentów). Wydało mi się jednak, że to nie bardzo w duchu pogrudniowych zmian, aby w budynek robotniczym było zimno i aby przychodni piecykiem elektrycznym podgrzewano, podczas gdy w budyńku dyrekcji grzeją rozkoszne kaloryfery...

Na koniec proponuję czytelnikowi spacer do piwnicy. Ciągna się ona we wnętrzu węgorka, tuż pod zakładowym ogrodem. W półmroku piwnicy szlaga się niepozorny blask po obrzydnym tynku i szalunku. Mokra, zimna. Dwa, trzy stopnie wskazuje suweczek rtęci. Do stwierdzenia wglądu słupki robotniczych nóg. Obu to był jak, bo brak ochronnego obuwia.

— Tu słabeuszów nie przyjmują — śmieje się robotnik, który tkwi w piwnicach od 25 lat, a niedawno wprawił w osłupienie lekarkę zakładową. Inni pracują tu od 15—17 lat. A potem będzie się zakład martwił, gdzie przenieść „flików”. Tak ich tu nazywają, tych z podziemi, tych, którzy muszą odejść przed czasem, w którym inni idą spokojnie na rentę. Dziwnie, że obowiązuje ich ten sam wymiar lat pracy co — dajmy na to — cukierników. Bo wiem, jak orzeczone w odpowiedzi na interwencję — fermentownia czy piwnice to także przemysł spożywczy. A że ludzie siedzą za życia w katakumbach...

Teraz, kiedy już znaleźli tytuły do zawodowej dumy żywieckich browarników, rozumiecie sami, że nie pisaliśmy tego wszystkiego po to, aby przywrócić sprzedaż piwa w kolejowych kioskach. Rzeczywiście na lepsze zastężyło traktowanie... i ono, i jego producenta.



Kryszta Siemiatycka

CZAS WOLNY - nie zmarnowany

Ne sztuka znaleźć wolny czas — sztuka go nie zmarnować. Bo — wiem idealnie wykorzystania wolnego czasu nie jest przeznaczeniem go wyłącznie na bierny wypoczynek. Z badań Ośrodka Badań Opinii Publicznej przy Polskim Radio czy licznych ankiet prasowych wynika, że coraz więcej osób to rozumie i dostrzega nie mniej istotną do regeneracyjnej — rozwojową funkcję czasu wolnego. Jak nigdy dotąd popularne stały się takie formy wypoczynku, które sprzyjają rozwojowi intelektualnemu, pielęgnują zainteresowania hobbystyczne i uzdolnienia indywidualne.

Ale jak twierdził prof. B. Suchodolski: „Jeśli godziny wolne od pracy wielkich rzesz ludzkich mają być używane przez nich wartościowo, trzeba przede wszystkim zapewnić im wartościowe życie codzienne w zawodzie, w rodzinie i poza zawodową dziedzinę życia człowieka pracującego. Po pracy nie lubianej i wyczerpującej nerwowo ludzie szukają dla siebie odprężenia, oszołomienia, zapomnienia. Rozrywką ma tu spełniać rolę nie zabawy, nie sztuki, rozwijającej i kształcącej, a tylko rozrywki pojętej jako „oderwanie się” od spraw codziennych. I odwrotnie: ludzie zaangażowani w swej pracy, znajdujący w niej satysfakcję, należą do tych, dla których czas wolny — to czas wykorzystany na rozwinięcie własnych zainteresowań, zdolności i pogłębienie wiedzy, niekoniecznie z zakresu własnej specjalności. Znane są przecież zainteresowania malarskie czy rzeźbiarskie wybitnych chirurgów, literatów — inżynierów itp. Może to być także uczestnictwo w koncertach czy wykładach, spotkaniach z ludźmi nauki i sztuki, a także wycieczkach krajoznawczych.

WYCHOWAC DLA OPOCZYNKU...

W jakim zatem kierunku powinna iść polityka zagospodarowania czasu wolnego, to pytanie, na które musimy sobie odpowiedzieć, zanim osiągniemy pięciodniowy tydzień pracy czy też skrócone dni pracy. Rewolucja naukowo-techniczna, jaka dokonuje się i kształtuje nasze życie, radykalnie zmienia dotychczasowe normy, nawyki i obyczaje. Kształtowane często przez wieki całe.

Zmęczenie fizyczne pracą coraz częściej zastępowane jest przez tzw. zmęczenie przemysłowe, na które już nie pomoże bierny odpoczynek. Stąd

powszechna dążność do rozrywkowej, stąd kariery tzw. imprez masowych. Do owej zmiany rodzaju czasu wolnego należą i to, że dziś prawie wszyscy członkowie rodziny pracują, że każdy z nich ma inne zajęcia, np. matka pracę fizyczną, ojciec umysłową, dzieci — intensywne zajęcia szkolne. Stąd się bierze także różnorodność potrzeb wypoczynkowych.

Olbrzymie rzesze Ludzkie zmieniły środowisko — ludność wiejska masowo przenosiła się do miast. Czas wolny jest dla wielu nowych mieszkańców miast — czestokrotko kategorią nieznaną, często nie wiedzą oni nawet, co chcieliby robić w wolnych chwilach, robią więc zazwyczaj to, co im chwila podpowie.

Poza tym czas wolny od pracy nie jest kategorią jednolitą. Mamy czas wolny w ciągu dnia, czas wolny — niedzielny i czas wolny — urlopowy. Są też duże grupy ludzi, którzy dysponują „okienkami” godzin wolnych w czasie pracy, np. nauczyciele.

Po uzmysłowieniu sobie tych wszystkich różnic i trudności dochodzimy do wniosku, że sprawa wychowania społeczeństwa dla odpoczynku wymaga nie tylko różnorodności form, ale także udziału różnych organizacji i instytucji. Nie wystarczy już ani „komórka k. o.” ani jeden człowiek w radzie zakładowej „do spraw kultury”, ani też jeden wydział w radzie narodowej czy jedno ministerstwo. Człowiek nie składa się bowiem w iluś tam procentach, z „człowieka pracy” i w iluś — z „człowieka zabawy” czy „wypoczynku”. Trzeba nań po prostu oddziaływać za pomocą jednolitego systemu różnorodnych środków.

CHODZI O PIENIĄDZ?

Wydać się może, że nie brakło inicjatyw i konkretnego działania w tym kierunku. Miliony złotych zainwestowano państwo w budowę domów kultury i ośrodków rekreacyjnych. Jak to się jednak dzieje, że w jednych miejscowościach placówki te faktycznie skupiają ludzi, a w innych — ziejają pustką? Tajemnicą tkwi w umiejętności wychodzenia naprzeciw zainteresowaniom środowiska a także oddziaływania na potrzeby kulturalne ludzi, pobudzania ich i organizowania. Swego czasu świeciliśmy triumfy klubów-kawiarni we wsiach i miasteczkach czy klubów MPiK w miastach. Niejedna klubowa karta zapisała „kluby inteligencji”, do których nikt nikogo nie zechciał i niczego „nie wciągnął do protokołu”.

Nowoczesny styl wypoczynka wy-

maga także i po prostu... pieniądze. We wspomnianych ankietach OBOP dwie trzecie osób badanych wskazało jako główną przeszkodę atrakcyjnego spędzania wolnego czasu brak pieniędzy.

Ta sama zależność występuje w przypadku „kiesy” zbiorowej. Im bogatszy jest organizator wypoczynku — tym lepiej sobie radzi. Zachwył i zadróżdki budzi Centralny Park Kultury i Wypoczynku w Katowicach.

Narzekamy na marazm z jednej strony, ale zarazem i na marnotrawstwo nawet tych skąpych środków, które na kulturę, rozrywkę, wypoczynek przeznaczamy.

Może jednak warto połączyć wysiłki, pomysły i... kiesy, a coś z tego wyjdzie?

PRZECIW STEREOTYPOM...

Dobry pomysł chwytą i zawsze znajdują naśladowców. Przykład — telewizyjne „Turnieje miast”, które chociaż znikły z ekranu naszych telewizorów, przecież naśladowane są w wielu jeszcze regionach kraju na własną rękę i już nie dla popisu, a dla własnej przyjemności i korzyści.

Coraz więcej głosów podnosi się przeciw stereotypom w działaniu na rzecz organizowania czasu wolnego. Dzwonne, że najmniej na ten temat myślał ci, w których ręce złożono ster „życia k. o.”. Czyżby tak na nich podziała rutyna? Wygrali ci spośród nich, którzy odrzucili stare formy, a czerpiąc z cennego doświadczenia w pracy z ludźmi wyszli naprzeciw ich chęciom i zainteresowaniom i zaproponowali np. budowę kąpieliska nad miejscową rzeczką, letnią kawiarni na leśnej polanie, którzy na działkach w baraku otworzyli bufet z kawą i napojami, ustawili parę stolików i napisali kartkę: „Zezwala się na grę w brydża”, czy do lokalu kat. III wstawili szafę grającą. W Warszawie, ale i np. w Kołobrzegu, otwarto „discorame”, gdzie młodzież wali drzwiami i oknami. Słychać już o otwarciu sal gier i zabaw. Być może, nie wszystkie te pomysły dostarczają rozrywki najwyższego lotu, ale z czasem uda się wyeliminować najbardziej prymitywne, wybrać zaś najcelniejsze zwrócić uwagę, zaciekawić, prześcignąć tych spod budki z piwem na swoją stronę. Jednym słowem — przełamać apatię, która zagroziła na dobre w naszych klubach i świetlicach i w naszych umysłach. Gdy tylko zacznie się coś dziać — na pewno nie zabraknie chętnych do uczestniczenia. Tegorocznie lato wywołowało sporo inicjatyw. Tym więcej ich potrzeba na jesień, która lada dzień stanie u naszych drzwi.

W średniowieczu piwo było szanowane — mówi z nutką urazy w głosie dyrektor żywieckiego browaru. — Dziś spopolowano je i zanikła kultura piwa. Te wszystkie budki z piwem i kioski! Jesteśmy za ich likwidacją. Obrażają naszą piwowarską godność”.

I rzeczywiście, jak w bajce „stoliczku nakryj się” spełnia się owo życzenie. Niedawno pisaliśmy o budkach w bufetach kolejowych Rabki, Chabówki, Sucheży Beskidzkiej, Wadowic, Spytkowic, Kalwarii Lanckorońskiej, Trzebinii, Sierszy, Płaszowa...

Wymieniamy te miejscowości, aby uzasadnić urazę w głosie dyrektora browaru. Jak to, oni tu w Żywcu produkują delikate na miarę światową, na wodzie ze specjalnego źródła, na wyborowym jęczmieniu, wśród czystości niemalże laboratoryjnej, a oni, ci powiatowi konsumenci, szklanki z piwem tłuką o węgły kiosków! I na dodatek piwosz stał się symbolem polskiego „chocholizmu”. To do prawdy zbyt bolesne dla rasowego piwowara. A u sąsiadów z zachodu i południa inaczej. Ci umieją godzinami gawędzić nad kuflem piwa...

Ewa Owsiany

ŻYWIEC-BEER i katakumbach

Piwowarska godność miała w Żywcu warunki, aby się rozwinąć i okrzepnąć w zawodową dumę. Browar jest siedmym stuleciem, liczy sobie 115 lat, stulecie obchodził hucznie, a zamówienia wciąż idą, jak tasmociąg. Eksport także ma tendencję rosnącą. Pod tym względem zakład nie czuje się wielkością niedocenioną, której konsumenci nie zauważa. Niezależnie od samopoczucia browaru podnoszą liczbę: produkcja tegoroczna — ok. 650 tys. hektolitrowa, z tego blisko 30 proc. na eksport. Jakość eksportową ma połowa całej produkcji. Wśród piwa przeznaczanego na wywóz z Polski produkt żywiecki zajmuje pierwsze miejsce: 90—96 proc. ogólnokrajowego eksportu. Nic w tym dziwnego — mówią skromnie w browarze — to wynika z naszego geograficznego położenia. Od nas — tu z Żywca, bliżej do Budapesztu niż do Gdansk!

Główni odbiorcy piwa żywieckiego to Węgry i Rumunia, a także Jugosławia i NRD. Wśród krajów zachodu importują nasze piwo Stany Zjednoczone, Anglia, Francja, NRF oraz Włochy, które wciąż podwyższają zamówienia.

O konsumpcji krajowej mówi się w browarze niechętnie. Nie dlatego, aby była drogotrawna, lecz z powodów wyżej omówionych, a także dlatego, że browar ma niejaki pretensje pod adresem stołecznych roz-

browar Żywca bez piwa nie zostawi.

Zawodowa duma browarników rośnie jak drożdże nie tylko na liczbach charakterystycznych eksport i krajowe zapotrzebowanie. Jest jeszcze trzeci powód, najmniej rzucający się w oczy konsumentom. Jest to wkład pracy ludzi zatrudnionych przy produkcji złościstego piwa. Jeśli bowiem zdarza się nam doceniać produkt, czy równie doceniamy ludzi?

Warzelnia jest przestronna i bardzo czysta. Wydaje się, iż tu pracować to sama przyjemność. Pięknie polskutują kadzkie koloru srebra i miedzi, a pulpit sterowniczy stwarza złudzenie pełnej mechanizacji. A jednak z każdej kadzi trzeba ręcznie wydobywać młoto. Temperatura — 78 stopni.

Przemierzamy halę przypominającą młyn. Piętro niżej wilgotna hala namoczników. Tu jęczmień, poddawany surowiec do produkcji piwa, musi odbyć kąpiel, zanim zacznie kielkować. Fer-

eksportowej w Żywcu, ale dziś akurat wszystko się zgadza, nawet deszcz na szybach.

Robotnice przy taśmach pracują w milczeniu, z wprawą automatu. Taśma wyprowadza rzędy butelek z holenderskiej myjki i obciągarki, podaje je niemieckiej etykietarce, skąd wędrują do wiśkiewki i polskiego pasteryzatora. 13 tys. butelek na godzinę wypuszcza jeden agregat. Od czasu do czasu ktoś z nich pęka z hukiem. Niestety huta kooperująca z browarem dostarczała zły towar. Butelki nie wytrzymały przepisowego ciśnienia. Świadczy o tym góra brunatnego szkła. Specyfika pracy? Huk nieustanny i ciągłe napięcie czujności. Być nie przegapił tego, co się dzieje na taśmie.

Praca nie jest w browarze łatwa i może właśnie dlatego tematem dzisiejszej narady ZMS jest pytanie, jak być aktywnym nie tylko od zebrań, ale i od roboty. Albo inaczej: jak nauczyć młodych przywiązania do tradycji własnego zawodu? Problem trudny, gdyż młodzi mniej kierują się w pracy tradycjami niż ci,

że biura pracują w trudnych warunkach — znane są powszechnie ich kłopoty lokalowe, nie posiadają odpowiedniej bazy transportowej.

Liczebność niektórych placówek — rzędu kilkunastu osób — sprawia, że trudno mówić, aby mogły one rozwijać coraz szerzej i coraz lepiej swoją działalność. Czy więc istnienie takiej mnogości biur bez odpowiedniego zaplecza i kierowniczych w dodatku najczęściej przez centralę w Warszawie — jest uzasadnione? Czy połączenie kilku biur w jeden organizm — silny i prężny, któremu stworzono by optymalne wa-

więc już w chwili obecnej problem niebagatelny. A co nas czeka w przyszłości — wytarczy tylko przytoczyć jedną liczbę: w pogodną niedzielę 1980 roku globalny ruch rekreacyjny mieszkańców Krakowa wyniesie ponad 450 tys. osób! Ta liczba ilustruje skalę problemu.

Według obliczeń tychże fachowców tylko 50 tys. osób wyjeżdżałoby poza obręb Krakowa, pozostałe 400 tys. będzie chciało wypoczywać w mieście i jego najbliższej strefie. Pilną potrzebą staje się stworzenie dla ludzi dysponujących

W związku z przemianami w życiu, T. Regulę na otwartu „Domu Seniora Naftowca” w Krakowie przy ul. Klusze 6 w dniu 4. VIII. br., chciałbym spróbować pełne niecierpliwością. Głównym i właścicielem inicjatorem i organizatorem budowy Domu Seniora był inż. Tadeusz Porębski, były sekretarz Generalny Stowarzyszenia Naukowców Technicznych Inżynierów i Techników Przemysłu Naftowego, a nie dr. Z. Lachociński, który dużo później na wniosek inż. Porębskiego został wciągnięty do współpracy.

Listy do redakcji

Nie pomijaj zastług

chętnej inicjatywy, nie można nie uznać jego rzetelności, energii, starania, ogromu wkładu pracy w budowę tego Domu. Tym bardziej po najmniej oczekiwanej jego śmierci należy mu się uznanie u pełni jego zastług i uznanie o nim przy uroczystym otwarciu.

Stanisław M. Wiktor Kraków

Pamięć o inż. Porębskim należałoby utrwalic w księdze pamiątkowej Domu lub przez umieszczenie w Domu Seniora tablicy z jego nazwiskiem.

Sprośbom niniejsze ma na celu utrwalenie prawdy w związku z historią powstania tej nowej placówki. Pominięcie pomocy udzielonej inż. T. Porębskiemu byłoby wielką krzywdą wyrażoną zastępstwem działaczów NOT-u, odznaczonemu Krzyżem Kawalerskim Orderu Odrodzenia Polski, Złotą i Srebrną Odznaką Honorową NOT-u i innymi odznaczeniami.

Stanisław M. Wiktor Kraków

Określa się powszechnie region krakowski miastem zagłębia turystycznego. I słusznie. Walory turystyczno-krajoznawcze województwa nie potrzebują rekomendacji, tak jak nie trzeba nikogo zachęcać do zwiedzania Krakowa. 12 mln turystów w województwie plus 2 miliony turystów w mieście Krakowie — oto bilans ostatniego roku. Przymierzając te liczby do danych ogólnopolskich nie trudno wyliczyć, że w naszym regionie (województwie i Krakowie) koncentruje się ok. 20 proc. całego turystycznego ruchu krajowego i zagranicznego. To jest stan aktualny; w najbliższych latach należy liczyć się z dalszą eksplozją turystyki w naszym regionie, gdyż ruch turystyczny wykazuje bardzo dużą dynamikę wzrostu — do tej pory rocznie średnio 6—7 proc., w tym roku mówi się o przekroczeniu bariery 10 proc.

Andrzej Stanowski

W inwazji turystów cieszy, ale i zobowiązują. Rodzi się zasadnicze pytanie — czy model naszej turystyki odpowiada wymogom dnia dzisiejszego, czy będzie ona w stanie sprostać rosnącemu z każdym rokiem zadaniom? Popatrzmy, jak to wygląda na naszym krakowskim podwórku. Obsługa ruchu turystycznego zajmuje się aż 13 rozmaitych biur. Ta mnogość placówek turystycznych mogłaby cieszyć, gdyby nie fakt, że za tą z ogoru fasadą solidności kryje się bałagan organizacyjny i finansowy, świadzący o słabości poszczególnych biur turystycznych. Poszczególne biura znajdują się w gestii różnych resortów. Jedne podlegają radom narodowym, inne — swoim macierzystym centralom mającym najczęściej siedzibę w stolicy (np. Orbis). Wśród organizatorów turystyki są organizacje na rozrachunku własnym (np. Wawel-Tourist), dalej — organizacje społeczne (np. PTTK), czy wreszcie placówki finansowane przez rady narodowe.

Ważnym kwiatkiem z turystycznej łąki. Mamy w Krakowie — jak się rzekło — 13 biur turystycznych — a nie mamy ośrodka informacji turystycznej z prawdziwego zdarzenia. Noclegi w hotelach komunalnych załatwia biuro przy ul. Pawiej, ale już kwatery prywatnymi dysponuje inny punkt. Bilety na imprezy można kupować w „Orbisie”, ale po bilety np. na autobus trzeba iść do innego punktu „Orbisu”. Dlaczego nie może tego prowadzić jeden punkt?

Gwoli prawdy trzeba powiedzieć, że większość biur turystycznych ma ręce związane przepisami, które — mówiąc delikatnie — są bezzasadne. Do inegodyt urytuja historyjka o tym, jak to dyrektor krakowskiego „Orbisu” nie mógł przyjąć do pracy sprzątaczkę bez zgody... Warszawa! Centralizm posunięty do absurdu. Prawda jest też,

liczebność niektórych placówek — rzędu kilkunastu osób — sprawia, że trudno mówić, aby mogły one rozwijać coraz szerzej i coraz lepiej swoją działalność. Czy więc istnienie takiej mnogości biur bez odpowiedniego zaplecza i kierowniczych w dodatku najczęściej przez centralę w Warszawie — jest uzasadnione? Czy połączenie kilku biur w jeden organizm — silny i prężny, któremu stworzono by optymalne wa-

Andrzej Stanowski

W inwazji turystów cieszy, ale i zobowiązują. Rodzi się zasadnicze pytanie — czy model naszej turystyki odpowiada wymogom dnia dzisiejszego, czy będzie ona w stanie sprostać rosnącemu z każdym rokiem zadaniom? Popatrzmy, jak to wygląda na naszym krakowskim podwórku. Obsługa ruchu turystycznego zajmuje się aż 13 rozmaitych biur. Ta mnogość placówek turystycznych mogłaby cieszyć, gdyby nie fakt, że za tą z ogoru fasadą solidności kryje się bałagan organizacyjny i finansowy, świadzący o słabości poszczególnych biur turystycznych. Poszczególne biura znajdują się w gestii różnych resortów. Jedne podlegają radom narodowym, inne — swoim macierzystym centralom mającym najczęściej siedzibę w stolicy (np. Orbis). Wśród organizatorów turystyki są organizacje na rozrachunku własnym (np. Wawel-Tourist), dalej — organizacje społeczne (np. PTTK), czy wreszcie placówki finansowane przez rady narodowe.

Ważnym kwiatkiem z turystycznej łąki. Mamy w Krakowie — jak się rzekło — 13 biur turystycznych — a nie mamy ośrodka informacji turystycznej z prawdziwego zdarzenia. Noclegi w hotelach komunalnych załatwia biuro przy ul. Pawiej, ale już kwatery prywatnymi dysponuje inny punkt. Bilety na imprezy można kupować w „Orbisie”, ale po bilety np. na autobus trzeba iść do innego punktu „Orbisu”. Dlaczego nie może tego prowadzić jeden punkt?

Ważnym kwiatkiem z turystycznej łąki. Mamy w Krakowie — jak się rzekło — 13 biur turystycznych — a nie mamy ośrodka informacji turystycznej z prawdziwego zdarzenia. Noclegi w hotelach komunalnych załatwia biuro przy ul. Pawiej, ale już kwatery prywatnymi dysponuje inny punkt. Bilety na imprezy można kupować w „Orbisie”, ale po bilety np. na autobus trzeba iść do innego punktu „Orbisu”. Dlaczego nie może tego prowadzić jeden punkt?

Gwoli prawdy trzeba powiedzieć, że większość biur turystycznych ma ręce związane przepisami, które — mówiąc delikatnie — są bezzasadne. Do inegodyt urytuja historyjka o tym, jak to dyrektor krakowskiego „Orbisu” nie mógł przyjąć do pracy sprzątaczkę bez zgody... Warszawa! Centralizm posunięty do absurdu. Prawda jest też,

liczebność niektórych placówek — rzędu kilkunastu osób — sprawia, że trudno mówić, aby mogły one rozwijać coraz szerzej i coraz lepiej swoją działalność. Czy więc istnienie takiej mnogości biur bez odpowiedniego zaplecza i kierowniczych w dodatku najczęściej przez centralę w Warszawie — jest uzasadnione? Czy połączenie kilku biur w jeden organizm — silny i prężny, któremu stworzono by optymalne wa-

Ważnym kwiatkiem z turystycznej łąki. Mamy w Krakowie — jak się rzekło — 13 biur turystycznych — a nie mamy ośrodka informacji turystycznej z prawdziwego zdarzenia. Noclegi w hotelach komunalnych załatwia biuro przy ul. Pawiej, ale już kwatery prywatnymi dysponuje inny punkt. Bilety na imprezy można kupować w „Orbisie”, ale po bilety np. na autobus trzeba iść do innego punktu „Orbisu”. Dlaczego nie może tego prowadzić jeden punkt?

Gwoli prawdy trzeba powiedzieć, że większość biur turystycznych ma ręce związane przepisami, które — mówiąc delikatnie — są bezzasadne. Do inegodyt urytuja historyjka o tym, jak to dyrektor krakowskiego „Orbisu” nie mógł przyjąć do pracy sprzątaczkę bez zgody... Warszawa! Centralizm posunięty do absurdu. Prawda jest też,

liczebność niektórych placówek — rzędu kilkunastu osób — sprawia, że trudno mówić, aby mogły one rozwijać coraz szerzej i coraz lepiej swoją działalność. Czy więc istnienie takiej mnogości biur bez odpowiedniego zaplecza i kierowniczych w dodatku najczęściej przez centralę w Warszawie — jest uzasadnione? Czy połączenie kilku biur w jeden organizm — silny i prężny, któremu stworzono by optymalne wa-

Ważnym kwiatkiem z turystycznej łąki. Mamy w Krakowie — jak się rzekło — 13 biur turystycznych — a nie mamy ośrodka informacji turystycznej z prawdziwego zdarzenia. Noclegi w hotelach komunalnych załatwia biuro przy ul. Pawiej, ale już kwatery prywatnymi dysponuje inny punkt. Bilety na imprezy można kupować w „Orbisie”, ale po bilety np. na autobus trzeba iść do innego punktu „Orbisu”. Dlaczego nie może tego prowadzić jeden punkt?

Gwoli prawdy trzeba powiedzieć, że większość biur turystycznych ma ręce związane przepisami, które — mówiąc delikatnie — są bezzasadne. Do inegodyt urytuja historyjka o tym, jak to dyrektor krakowskiego „Orbisu” nie mógł przyjąć do pracy sprzątaczkę bez zgody... Warszawa! Centralizm posunięty do absurdu. Prawda jest też,

Ważnym kwiatkiem z turystycznej łąki. Mamy w Krakowie — jak się rzekło — 13 biur turystycznych — a nie mamy ośrodka informacji turystycznej z prawdziwego zdarzenia. Noclegi w hotelach komunalnych załatwia biuro przy ul. Pawiej, ale już kwatery prywatnymi dysponuje inny punkt. Bilety na imprezy można kupować w „Orbisie”, ale po bilety np. na autobus trzeba iść do innego punktu „Orbisu”. Dlaczego nie może tego prowadzić jeden punkt?

Gwoli prawdy trzeba powiedzieć, że większość biur turystycznych ma ręce związane przepisami, które — mówiąc delikatnie — są bezzasadne. Do inegodyt urytuja historyjka o tym, jak to dyrektor krakowskiego „Orbisu” nie mógł przyjąć do pracy sprzątaczkę bez zgody... Warszawa! Centralizm posunięty do absurdu. Prawda jest też,

KRAKÓW

—LABORATORIUM TURYSTYKI

od 1.1. 1972r.

la każdego jest chyba oczywiste, że ktoś musi koordynować działalność całego frontu turystycznego. W teorii mają to robić WKKFIT i KKFIT. A w praktyce? Każdy robi to, co uważa za stosowne, koordynacja jako faktyczne działanie nie istnieje. Dlaczego? Z całkiem prostej przyczyny — ani WKKFIT, ani KKFIT nie mają uprawnień, aby spełniać funkcję koordynacyjną. Mogą, owszem, wydawać decyzje, ale wyekzekwowanie zarządzeń, zwłaszcza od placówek maja-

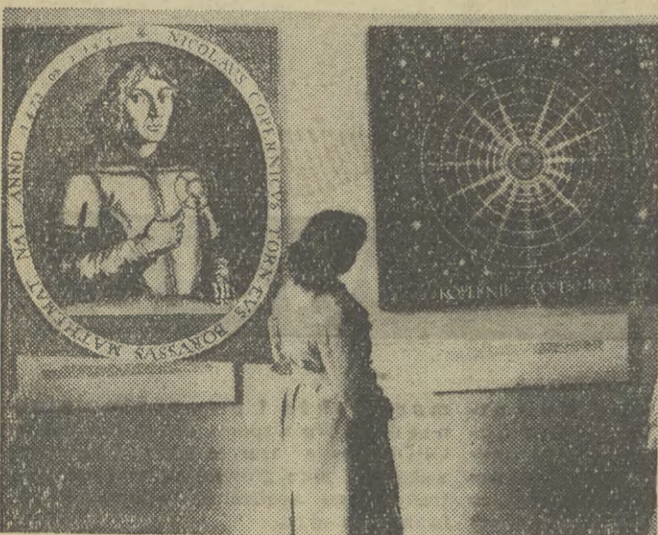
Ważnym kwiatkiem z turystycznej łąki. Mamy w Krakowie — jak się rzekło — 13 biur turystycznych — a nie mamy ośrodka informacji turystycznej z prawdziwego zdarzenia. Noclegi w hotelach komunalnych załatwia biuro przy ul. Pawiej, ale już kwatery prywatnymi dysponuje inny punkt. Bilety na imprezy można kupować w „Orbisie”, ale po bilety np. na autobus trzeba iść do innego punktu „Orbisu”. Dlaczego nie może tego prowadzić jeden punkt?

Ważnym kwiatkiem z turystycznej łąki. Mamy w Krakowie — jak się rzekło — 13 biur turystycznych — a nie mamy ośrodka informacji turystycznej z prawdziwego zdarzenia. Noclegi w hotelach komunalnych załatwia biuro przy ul. Pawiej, ale już kwatery prywatnymi dysponuje inny punkt. Bilety na imprezy można kupować w „Orbisie”, ale po bilety np. na autobus trzeba iść do innego punktu „Orbisu”. Dlaczego nie może tego prowadzić jeden punkt?

Ważnym kwiatkiem z turystycznej łąki. Mamy w Krakowie — jak się rzekło — 13 biur turystycznych — a nie mamy ośrodka informacji turystycznej z prawdziwego zdarzenia. Noclegi w hotelach komunalnych załatwia biuro przy ul. Pawiej, ale już kwatery prywatnymi dysponuje inny punkt. Bilety na imprezy można kupować w „Orbisie”, ale po bilety np. na autobus trzeba iść do innego punktu „Orbisu”. Dlaczego nie może tego prowadzić jeden punkt?

Ważnym kwiatkiem z turystycznej łąki. Mamy w Krakowie — jak się rzekło — 13 biur turystycznych — a nie mamy ośrodka informacji turystycznej z prawdziwego zdarzenia. Noclegi w hotelach komunalnych załatwia biuro przy ul. Pawiej, ale już kwatery prywatnymi dysponuje inny punkt. Bilety na imprezy można kupować w „Orbisie”, ale po bilety np. na autobus trzeba iść do innego punktu „Orbisu”. Dlaczego nie może tego prowadzić jeden punkt?

Ważnym kwiatkiem z turystycznej łąki. Mamy w Krakowie — jak się rzekło — 13 biur turystycznych — a nie mamy ośrodka informacji turystycznej z prawdziwego zdarzenia. Noclegi w hotelach komunalnych załatwia biuro przy ul. Pawiej, ale już kwatery prywatnymi dysponuje inny punkt. Bilety na imprezy można kupować w „Orbisie”, ale po bilety np. na autobus trzeba iść do innego punktu „Orbisu”. Dlaczego nie może tego prowadzić jeden punkt?



WIELKA ROCZNICA

Rozmowa z kierownikiem Pracowni Badań Kopernikańskich Zakładu Historii Nauki i Techniki PAN — doc. dr. PAWEŁ CZARTORYSKI.

Panie Docencie, jaki jest stan prac związanych z wydaniem pierwszego tomu „Dzieł wszystkich” Mikołaja Kopernika?

Niedawno Oddział Krakowski Państwowego Wydawnictwa Naukowego przekazał do druku tom pierwszy „Dzieł wszystkich” Mikołaja Kopernika, który będzie zawierał barwną reprodukcję rękopisu najważniejszego dzieła naszego wielkiego astronoma: „De revolutionibus...”

Następnie wykonano 426 zdjęć oryginału (bo tyle jest stron autografu), strona po stronie, które stanowią podstawę reprodukcji. Wreszcie musiano dokonać trzech kolejnych korekt, w trakcie których porównywano próbne odbitki z oryginałem i sprawdzano, czy reprodukcja jest wierna i jak najbardziej zbliżona do pierwowzoru.

Według oceny ekspertów zdolano uzyskać wierność w granicach 85-95 proc. w stosunku do oryginału, co uchodzi w kołach fachowców za bardzo dobry efekt.

Jakie jeszcze wydawnictwa przygotowuje się przy współpracy Pracowni Badań Kopernikańskich Zakładu Historii Nauki i Techniki Polskiej Akademii Nauk w związku z 500 rocznicą urodzin Mikołaja Kopernika?

W poprzednich moich wypowiedziach w latach ubiegłych sygnalizowałem o przygotowaniach związanych z wydaniem monografii naukowych „Studia Kopernikańskie”. Obecnie na półkach księgarskich znajdują się już trzy tomy tego wydawnictwa, a mianowicie: część pierwsza „Dzieł wybranych” profesora Aleksandra Birkenmajera, „Burydanzm w Polsce w okresie przedkopernikańskim” — doc. dr. Mieczysława Markowskiego oraz „Kopernik i heliocentryzm w polskiej kulturze umysłowej do końca XVIII wieku” — doc. dr. Barbary Bieńkowskiej.

Na jesieni ukazuje się będący aktualnie w druku tom czwarty z tej serii, zawierający drugą część „Dzieł wybranych” A. Birkenmajera, z tego pracami z zakresu historii nauki w Polsce. W przygotowaniu znajduje się tom piąty — „Regesta Copernicana” — profesora Mariana Biskupa, w którym znajdują się wydruki z 500 dokumentów dotyczących życia i działalności Mikołaja Kopernika.

Następny tom zawierający różnorodny zbiór prac uczonych z wielu krajów na temat wpływu i znaczenia Mikołaja Kopernika i jego myśli w danych krajach. Dalsze dwa tomy to wyniki prac badawczych prowadzonych przez specjalistów z Pracowni Badań Kopernikańskich PAN. I tak dr. Zofia Wardęska przygotowuje rozprawę na temat stosunku XVI-wiecznych teologów katolickich i protestanckich do myśli kopernikańskiej, a mgr Grażyna Rośniska przedstawia wyniki własnych badań nad astronomią krakowską w XV wieku.

Kolejny tom z tej serii to monografia biskupa Łukasza Wątczyńskiego — wujka Mikołaja Kopernika, którą przygotowuje profesor Karol Górski z Torunia.

Program prac badawczych i wydawniczych — o którym była mowa — realizowany jest w porozumieniu z Międzynarodową Unią Historii i Filozofii Nauki, a prace te traktowane są na całym świecie jako wielkie wydarzenie naukowe.

Rozmawiała TERESA SKRZYŃSKA

Józef Kliś

POLSKIE „BOCIANY” NAD EGIPTEM

Ma niespełna 40 lat, z czego połowę poświęcił lotnictwu sportowemu. Ceniony pilot doświadczalny, konstruktor „Pirata” i współtwórca wielu innych szybowców, m. in. „Wampir”, „Zefira” i „Kormorana”, stał się wysokiej klasy fachowcem, kierując od dwóch lat Zakładem Doświadczalnym Rozwoju i Budowy Szybowców w Bielsku-Białej. Zakładem, w którym powstała już słynna „Cobra-15”, a rodzą się obecnie: nowy szybowiec na mistrzostwa świata w Jugosławii „Orion” oraz pierwszy polski szybowiec z tworzyw sztucznych „Janitar”.

Mgr inż. Jerzy Śmielkiewicz — bo o nim mowa — jest także szefem personelu latającego Zakładów Sprzętu Lotnictwa Sportowego w Bielsku-Białej. Jako pilot przebywał w powietrzu ponad 1300 godzin, oblatywał m. in. „Cobra-15”, na której później z powodzeniem startował na mistrzostwach świata w Marfie (USA) zdobywając Medalu Lilienthala i eks-mistrz świata z Junin — katowiczanie Edward Makula.

W 1964 roku Śmielkiewicz zdobył uprawnienia pilota doświadczalnego I klasy oraz instruktora szybowcowego I klasy. Uczył m. in. Turków i Egipcjan pilotażu na polskich szybowcach „Bocian”, które wyeksportowaliśmy do tych krajów. A oto wspomnienia Jerzego Śmielkiewicza z lotów nad Saharą i nad egipskimi piramidami.

LOT Z „CZARNĄ DAMĄ”

„Bociany” — szybce dwumiejscowe — zrobiły furorę w Egipcie. Zachwytem spoglądali na nie egipskie mechanicy, którzy pod moim kierunkiem szybko uwinęli się z ich montażem. Miałem tam osobliwą przygodę z kapitanem Leilą Azizą. Kiedy ją spotkałem, panował niesamowity upał (40 stopni C w cieniu), zjawiała się na lotnisku sportowym pod Kairem w czarnym skórzanym kombinezonie lotniczym, zapraszając do wspólnego lotu na dwuosobowym samolocie sportowym „Bieker — Besmond”.

Mister Śmielkiewicz, please — bierze mnie pod rękę, prowadzi do maszyny. Po chwili jesteśmy już wysoko w powietrzu, krząc nad lotniskiem. Kpt. Aziza prowadziła maszynę niezwykle swobodnie, demonstrując nienaganną technikę pilotażu. Po kilku minutach zaproponowała, abym pokazał jej polską szkołę latania, o której wiele słyszała.

Później dopiero dowiedziałem się, że pani kapitan była pilotem prezydenta Naser. Ma na swoim koncie 25 tys. kilometrów. Ona też jako pierwsza samodzielnie pilotowała „Bociana” i podziwiała zalety polskiego szybowca.

W POGONI ZA REKORDEM

Lataliśmy wiele — wspomina dalej inż. Śmielkiewicz. — Z techniką latania na „Bocianach” zapoznałem nie tylko

Ze wspomnień oblatywacza

instruktorów „Aviation Institute of Egypt”, ale także młodych adeptów szkoły szybowcowej. Młodzi Egipcjanie, w tym także sporo dziewcząt, okazali się pojętymi uczniami, latali nawet zbyt brawurowo, zwąszywszy, że w Egipcie szybowcy nie używają w czasie lotów spadochronów. Wykazali jednak wiele zimnej krwi i opanowania psychicznego.

Krzyliśmy często nad Kairem i piramidami, lataliśmy także wzdłuż pustynnych autostrad nad Saharą. Pasjonowały mnie te loty, a doskonała termika nad pustynią była dla mnie zaskoczeniem. Jeszcze raz stanąłem wobec nieznanego u nas w Europie prądu wznoszeniowego, powstającego na ogromnej pustyni wskutek silnego nasłonecznienia. Szybkość wznoszenia przy bezchmurnej pogodzie wynosiła ok. 4 metrów na sekundę.

Nasz „Bocian” osiągnął maksymalną prędkość w przelotach otwartych, łatwo wykonywał także podstawowe akrobacje w powietrzu.

Najlepsze warunki do lotów długich — zdaniem ekspertów — panują nad centrum Sahary oraz w dolinie Nilu. Piloci są zdania, że szybowce o silnej konstrukcji, w tym również polskie „Bociany” i „Bekasy”, mogłyby pokonać dystans 1000 i więcej kilometrów w przelocie otwartym. Np. z Asuanu do Aleksandrii. Przelot taki stałby się wielkim wydarzeniem w szybownictwie.

NAJSTARSZE MANUSKRYPTY

Blisko czterech wieków trwały badania odnalezionych w 1946 roku pod Luksosem (ZRA) trzynastu ręcznie spisanych ksiąg. Okazały się one najstarszymi dotychczas znanymi manuskryptami koptyjskimi — pochodzą z III-IV wieku naszej ery. Nie zbadane dotychczas fragmenty rękopisów zostały sfotografowane i przekazane specjalistom z wielu krajów.

PAPIER Z NAFTY

Zdaniem niektórych ekspertów w roku 2000 wystąpi na naszym globie ostry brak drewna. Oznacza to, że zabraknie podstawowego surowca do produkcji papieru. W związku z tym w Japonii opracowuje się pomysł wykorzystania do tego celu makromolekularnych produktów naftowych. Uzyskany już w laboratoriach papier nie ustępuje jakościowo papierowi. Jak dotąd jednak, cena jego jest bardzo wysoka.

NOWE GALAKTYKI

Współczesne teleskopy i radioteleskopy pozwalają sięgnąć w głąb kosmosu na niewyobrażalne odległości. Dwie odkryte ostatnio galaktyki — skupiska tysięcy gwiazd — znajdują się jednak niespodziewanie blisko nas, w odległości 3 milionów lat świetlnych, zaledwie dwukrotnie przekraczającej dystans dzielący Ziemię od mgławicy Andromedy. Galaktyki zostały odkryte tak późno, ponieważ zasłaniało je wielkie skupisko pyłu międzygwiazdowego. Dopiero najnowsze środki obserwacyjne pozwoliły przebić przez tę „kosmiczną mgieł”. Nowe galaktyki otrzymały nazwy Maffei — I i Maffei — II, na cześć znakomitego astronoma włoskiego Paolo Maffei.

EKRAN Z DYMU

Przed kilku laty jednemu z inżynierów z japońskiej firmy „Toho” nasunęła się idea wykorzystania w charakterze ekranu kinowego... obłoku dymu. Po licznych eksperymentach ekran został skonstruowany. Jego rozmiar wyniósł 70 cm, utrzymywany zaś był przez dwa strumienie powietrza. Powiększenie ekranu było przez wiele lat niemożliwe — trudności techniczne okazały się zbyt duże. Dopiero ostatnio specjalista firmy japońskiej „Mitsubishi” wykorzystali w tym celu pewne zjawiska zachodzące w tunelach aerodynamicznych. Uzyskano obraz o wymiarach 2,5 na 4 m.

RADIOLOKATOR DLA KIEROWCÓW

Amerykańska firma „Hewlett-Packard” wyprodukowała mikrofalowy radiolokator na układach scalonych, który ma rozmiar mniejszy od dłoni i może być instalowany w samochodach. Radiolokator będzie uprzedzał kierowców o zbliżeniu do przeszkody w warunkach złej widoczności.

ULTRAMID LEPSZY OD METALU

Ultramid — to nowe tworzywo sztuczne, którego technologia opracowana została przez zachodniemiecką firmę BASF. Jest on stosowany do produkcji kół zębatach wielkich rozmiarów, wałów korbowych, wentylatorów, różnego rodzaju mechanizmów napędowych. Ma on znacznie większą od metalu odporność na ścieranie i znakomicie wytrzymuje najwyższe temperatury.

przypominające zwykły telewizor. Pracownik naciska klawisz i na ekranie ukazują się kontury mapy. Właśnie maszyna ma sporządzić mapę jutrzejszej pogody. Mapa powstaje stopniowo ukazując procesy meteorologiczne w rozwoju. Dowiadujemy się, jaka pogoda będzie za godzinę, za dwie, za trzy...

Maszynę wyposażono w ręce, potrafi ona sama drukować. Periodycznie z szybkością karabinu maszynowego wystukuje cyfry. To właśnie cyfrowy komunikat o prognozie pogody na jutro...

Inna ręka maszyny kreśli mapy. Na specjalnym stoliku leży czysta kartka z konturami, podobna do szkolnej „słupowej mapy”, nad nią zaś — samopiszące przyrządy. Niby nic: w podobne przyrządy wyposażone są różne maszyny kopiujące. Chodzi jednak o to, że te mamy do czynienia z procesem nie kopiowania, lecz rozumowania. Maszyna kreśli na mapie izobary — postępuje tak, jak to czyniła dawniej ręka człowieka.

Prócz tego maszyny w centrali odbierają informacje, sortują, sprawdzają, przetwarzają. Do tego przeznaczone są specjalne urządzenia elektroniczne małej mocy. I wreszcie główny „myśliciel” — elektroniczna maszyna cyfrowa — opracowuje gotowe prognozy.

Przed nami urządzenie

ODKRYCIA ODKRYCIA ODKRYCIA



Po lewej: fragment osady i wieża wartownicza, z której strzeżono dostępu do niezdobytej fortecy Prastowian w Biskupinie. Po prawej: w jednej z chat są eksponowane wykopane osady w Biskupinie. (Foto — AR T. Radecki)

Splonęły szczyty, dym uleciał, zastrygły żarna, wygasły ogniska. Przed nami grodziszca, jak kurhan, pamiętające czasy, gdy Kserkses prowadził swe zastępy przeciwko Helladzie, a Rzymianie wypędzili Tarkwiniusza Pysznego ustanawiali dopiero republikę. Dwa dziesiąta pięć wieków... Jeszcze dziś dzwoni bierze, że na tej szerokości geograficznej praojcowie nasi budowali już takie grody.

Obiekt był imponujący. Drewnianoziemny wał obronny miał 463 m długości, trzy i pół metra grubości i 6 m wysokości. Zręby jego łączono poprzecznymi kłodami. Przestrzeń wolną w środku wypełniano kamieniami i ubitą ziemią. Gród położony był na wyspie, która dziś przyszoła do lądu, i zabezpieczony ponadto falochronem z 35.000 dębów pali. Alemanowie na próżno starali się sforsować niezdobytą fortecę Prastowian w Biskupinie.

Wale była brama o dwuskrzydłych wrotach, do której dostępowo strzeżła wartownicza wieża. Gród połączony był z lądem mostem na palach — 120 m długim i 3 m szerokim. Ulice miały nawierzchnię drewnianą.

Tak chronili swój sen i spokój mistrzowie sprzed prawieków. Wewnątrz osiedla stało 13 rzędów domostw o wymiarach 10 m x 8 m.

OGRODZENIE PRODUKCJI TYTONIU wprowadził w tym roku rząd USA, ustalając dla plantatorów tej rośliny tzw. kwoty produkcyjne w miejsce dotychczasowego obowiązkowego zwiększenia powierzchni uprawnej. Okazało się bowiem, że mimo ustabilizowania arealu, na wielu plantacjach zbiory tytoniu rosną wskutek wzrostu średnich plonów. Wprowadzenie kwot produkcyjnych powinno przynieść w 1972 r. spadek zbiorów tytoniu w USA do około 240 tys. ton, tj. o 30 tys. ton w porównaniu z rokiem 1969.

ŚWIATOWA PRODUKCJA MARGARYNY nieustannie — wstawa. W ub. roku wyniosła ona (bez krajów socjalistycznych) prawie 3,8 mln ton i była o 150 tys. ton większa niż w roku poprzednim. Jednym z największych producentów margaryny są Indie (przeszło pół miliona ton), które pod tym względem zajęły w ub. roku trzecie miejsce w świecie po USA i NRF.

NAJWIĘKSZYM ODBIORCĄ „PILZNERA” jest aktualnie NRF, Kraj ten

MAGIA BISKUPINA

Dachy kryte były trzcina lub słomą, a szpary uszczelniane mchem. Pośrodku klepką plonął ogień. Dym ulatywał przez otwór w dachu. Domostw takich w Biskupinie było aż 105. Uczeń szacują liczbę mieszkańców grodziszca w żnińskim powiecie na blisko tysiąc ludzi. Była to liczba znaczna, zwąszywszy, że dopiero w 15 stuleciu później pierwsza nasza historyczna stolica — Gniezno — miała 4 tys. mieszkańców.

Znalezione tu narzędzia, przedmioty, ozdoby świadczą o wysokim poziomie życia ówczesnych biskupińskich przedków. Znalezione są archeologiczne w in-

nych częściach kraju potwierdzają dziś, że Biskupin — mimo całej niezwykłej wartości dokumentalnego przekazu — nie był zjawiskiem epoki, ale polską kopalnią w ówczesnym bycie na polskiej ziemiach. Takich osad obronnych istniało już wtedy w naszym kraju ponad sto.

Przed nami polana, stare drzewa, woda — odwieczna, przejrzysta i młoda, od początku uszczelniona aż po ich kres. Dźwięne uczucie ognia człowieka w takim miejscu. Wydaje się wam oto, że istnieć w tym miejscu zawsze i zawsze będzieciecie tu istnieć.

A potem... stąpacie ostrożnie po zrekonstruowanych ścieżkach uliczek kurhanu-grodziszca i pokorniej, ciszej pochylacie się nad węzelnymi autentycznymi bierwonami osady. Jak nad źródłem początku i końca, źródłem pamięci człowieka, które lekacie się zmacniać.

Nagle wdziera się do was wszystko urwawa. Śmiech i okrzyki, tumult głosów. Czy to łowcy wracają z polowania, czy to ziemia gra pod kopytami, czy to rogi grają?

Nie. To zjechał autokar pełen dzieciokowców zachowujących się początkowo jak harda Gotów lub Prusaków. To nie, ukrótko już owładnięta ich magia miejsca, głosy ich ścieżka, a oczy napelniają się zadumą. S. H.

* BIAŁORUSKI EKSPERYMENT * Z ZIEMI I Z KOSMOSU * TO TYLKO POCZĄTEK

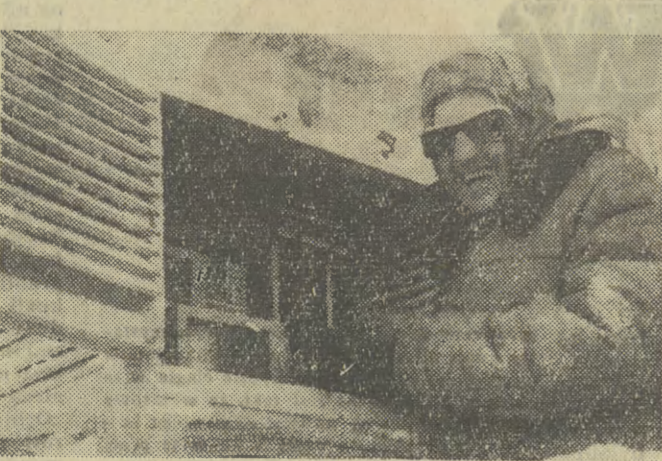
Stacja meteorologiczna w Rodowiczach na Białorusi na poziom nieczym się nie różni od wielu innych tego rodzaju placówek: te same białe klatki o ścianach w postaci żaluzji, za którymi mieszczą się termometry, ewaporometry i inne przyrządy pomiarowe. I taki sam domek meteorologa, jakich setki. Ale w tym domku zamieszkuje meteorologa-mięsień robot. Składa się on z bloków elektronicznych, automatycznego zegara, urządzeń samopiszących, dalekopisu, urządzeń nadawczo-odbiorczych. W określonych godzinach, a także na rozkaz z centrali wszystko tu uprawia się w ruch. Automatycznie zarejestrowane wyniki pomiarów przetworzone na język cyfr i sygnałów radiowych płyną do centralnego ośrodka przetwarzania danych i opracowywania prognoz w Mińsku.

ZALOŻENIA EKSPERYMENTU

Takich automatycznych stacji meteorologicznych ma być na terytorium Białorusi pięćdziesiąt. Mają one według z góry założonego schematu mierzyć temperaturę powietrza, wilgotność, ciśnienie atmosferyczne, szybkość i kierunek wiatru, wysokość dolnego pułapu obłoków, zasięg widzialności poziomej, intensywność promieniowania słonecznego, ilość opadów, temperaturę plebity itp. Stacja rejestruje te dane przy pomocy własnych urządzeń wystawionych na zewnątrz aparatury i czujników. Ostem razem na dobie, niezależnie od pogody, stacja przekaże te dane do Centralnego Ośrodka Hydrometeorologicznego Białoruskiej SRR.

POGODA z AUTOMATÓW

Drugim źródłem informacji są RLM-y, czyli radiolokatory meteorologiczne rozmieszczone w Mińsku, Homlu i Brześciu. Mają one w swym zasięgu całe terytorium Białorusi.



Zadaniem tych punktów jest przede wszystkim prowadzenie stałej obserwacji obłoków. Ustalają one nie tylko kierunek przemieszczania się chmur, ale też powstawanie chmur gradowych, sygnalizują zbliżenie się burz i huraganów. A wyniki swych obserwacji przekazują również do ośrodka centralnego.

I wreszcie trzeci źródło — satelity meteorologiczne. Ich zadania i możliwości opisywano już niejednokrotnie. Warto tu dodać, że w wyniku porównania i wymiennie danych, do centrali w Mińsku trafiają informacje nie tylko ze sputu-

jest już bliska załóżek teoretycznych. Latają wszak satelity, a anteny Centralnego Ośrodka nieustannie odbierają ich sygnały. Działają wszystkie trzy punkty radiolokacji meteorologicznej. Spośród zaś pięćdziesięciu zaplanowanych automatycznych stacji meteorologicznych działa już 48.

KOLONIA ROBOTÓW

Imponujące wyposażona jest sama centrala. Oto jak relacjonuje wizytę w tym ośrodku korespondent miesięcznika „Znanie-Siła”:

WL. KULICKI

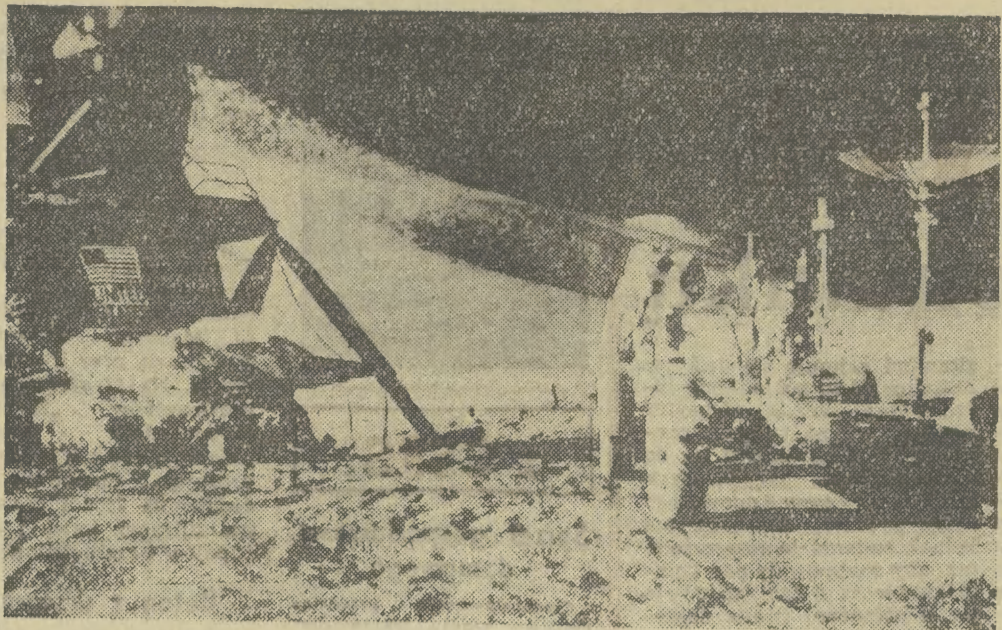
Z CAŁEGO ŚWIATA

RUMUŃSKIE LINIE LOTNICZE zakupiły ostatnio w Stanach Zjednoczonych samolot pasażerski typu „Boeing 707”. Samolot ten przewozi pasażerów ma być do obsługi nowej transoceanicznej linii do Ameryki. Przewidziany jest zakup w przyszłych latach dalszych 2-4 samolotów tego typu.

ANGLICZYM ZADEMONSTRUJĄ NIEBAWEM dwa nowe typy lokomotyw o szybkości dwukrotnie większej od osłabianej aktualnie przez polski koleje tego kraju. Na prace badawcze i konstrukcyjne wydano 6 mln funtów szterlingów.

DUNAJSKA ELEKTROWNIA WODNA w rejonie Żelaznych Wrot, która znajduje się w końcowej fazie budowy, wyprodukowała już w bieżącym roku 1,3 miliarda kWh energii elektrycznej. Do końca roku da ona 2,4 mld kWh energii.

CORAZ MNIEJ WIELKICH PIECÓW pracuje w hutnictwie krajów Wspólnoty Rynku Europy Zachodniej. W 1960 roku było ich w sześciu krajach EWG 408 (w tym 345 czynnych), natomiast w 1970 już tylko 304, w tym 238 czynnych. W tym czasie liczba czynnych martenów zmniejszyła się w tych krajach z 320 do 165, a pieców do elektrycznego wytopu stała — z 431 do 415. Stąd jednak dzisiaj urządzenia bardziej nowoczesne i wydajne, dzięki czemu np. produkcja stali we Wspólnym Rynku zwiększyła się w minionym dziesięcioleciu z 73 do 109 mln ton.



Stanisław Lem otrzymał nagrodę „Miesięcznika Literackiego” za książkę pt. „Fantastyka i futurologia”. Jest to monograficzny zarys krytyczny literatury naukowo-fantastycznej Zachodu i właściwie pierwsza pozycja, która w sposób obszerny omawia te dziedzinę piśmiennictwa. Jak powstała książka? Dlaczego pisarz nasz sięgnął do teorii literatury? Na te pierwsze pytania wywiad, którego udzielił „Gazecie Krakowskiej” twórca znany w całym świecie, otrzymujemy następującą odpowiedź:

— Gatunek literatury fantastyczno-naukowej właściwie nie miał teorii. W Polsce tym gatunkiem po prostu zajmują się praktycznie sam. W ogóle w literaturze światowej teore-

ZIEMIA KOSMOS CZŁOWIEK

tyczne podstawy owego rodzaju twórczości nie budziły zainteresowania wśród krytyków literackich. A więc można powiedzieć, przy zachowaniu wszystkich proporcji oczywiście, że byśmy pozbawieni narzędzi. A takim narzędziem powinna być ogólna koncepcja literatury fantastyczno-naukowej. I po prostu napisałem tę książkę. Niekiedy sprawozdawcy twierdzą, że z literackiego punktu widzenia „Fantastyka i futurologia” jest stratą czasu. Nie zgadzam się z tym. W czasie pisania doświadczyłem do pewnych pomysłów potrzebnych mi w pisarstwie. Dokonałem więc pewnego rewanżu, inwentaryzacji, przeglądu problematyki piśmiennictwa naukowo-fantastycznego z punktu widzenia realnych interesów naszej rzeczywistości. Uważam bowiem, że literatura fantastyczno-naukowa nie tylko bawi, wzrusza, ale również pomaga w przewidywaniu przyszłości.

— Ile lat minęło od Pana debiutu książkowego?

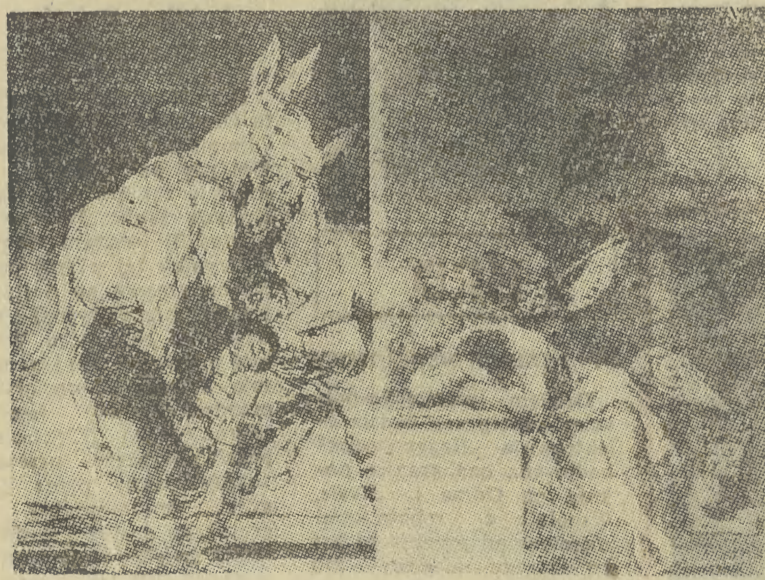
— Równie dwadzieścia. W roku 1951 ukazała się moja książka fantastyczno-naukowa pt. „Astronauta”. W 5 lat potem wydałem „Czas nieustraszonego” — swolista beletryzacji mych wojennych doświadczeń, rzecz powstała w dwa lata przed „Astronautą”...

— A potem przyszła stawa innych utworów fantastyczno-naukowych...

— 10 lat temu wydałem „Solaris”. Obecnie w „Mosfilmie” jest ten utwór realizowany przez reżysera Andrzeja Tarkowskiego, wyszedł również przekład angielski owej książki w Anglii i Stanach Zjednoczonych. W 1963 roku powstała „Cyberjada” — rzecz nieco dziwna, groteskowa, parodia fantastyki. Według niej napisał operę kompozytor krakowski Krzysztof Meyer, pierwszy akt szedł już w telewizji, niedługo pokazana będzie cała opera. Od 7 lat Wydawnictwo Literackie w Krakowie daje moje „Dzieła wybrane”. Oczywiście, jak długo będę żył, będę chciał przedłużać te 14-tomową dotychczas edycję. W roku 1972 wydał w tej serii wspomniany „Astronauta” i „Głos Pana”.

— Pańskie dzieła zyskały ogromną popularność na całym świecie.

— Można powiedzieć, że strefa wpływu moich dzieł rozszerza się. W Związku Radzieckim wydano przekłady moich utworów w łącznym nakładzie 3.800 tys. egzemplarzy, tłumaczą mnie Anglicy, Amerykanie, Japoń-



Na zdjęciu dwie ryciny z cyklu „Kaprysy”. Jeśli Goya mówi, że Kaprysy są to potwory stworzone jakby we śnie, bez udziału rozumnej myśli, czyni to tylko w celu ukrycia swych właściwych intencji.

Inkwizycja zainteresowała się artystą. „Kaprysy” zostały po kilku dniach wycofane ze sprzedaży. Wówczas artysta, ceniony przez króla, jemu odważnie zaofiarował płyty swych rycin, ratując je tym śretnym posunięciem przed zniszczeniem.

Satyra „Kaprysy” była wynikiem obserwacji konkretnych osób i wydarzeń. Artysta chciał oskar-

czyć. Tłumaczono mnie 161 razy na 27 języków. Nie będę krył, że jest to dla pisarza olbrzymia satysfakcja.

Kiedy 10 lat temu bohaterki Gagarin dokonał pierwszego kroku w podboju kosmosu, wrożono, że osłabnie zainteresowanie literaturą fantastyczno-naukową. I co?

— Stało się wprost przeciwnie. Od tego czasu datuje się wyraźne transformowanie opinii w stosunku do fantastyki. Literatura ta przestała być wyłącznie zabawką dla dzieci. Niedawno patrzyłem z moim małym synkiem na księżyc i powiedziałem dziecku, że właśnie na księżycu znajdują się dwa samochody — radziecki i amerykański. No, więc oczywiście także zdanie jest rodzajem wyzwania dla pisarza i to wyzwanie trzeba podjąć.

— Bohaterowie Pana książek, którzy wędrują w kosmosie, dysponują wspaniałymi urządzeniami astronautycznymi. Równocześnie przecież nie tracą swych cech ziemskich, są Ziemiakami, niosą w sobie zarzewie miłości i konfliktów zrodzonych tu...

— Zaglądam we wnętrza człowieka i opisuję jego otoczkę techniczno-cywilizacyjną. Nie bardziej nie mierzli mnie, niż pisanie bajek, kołysanek. Jestem w gruncie rzeczy pisarzem realista, nie umiem niczego wymyślić bez podkładki prawdopodobieństwa naukowego. Jestem przypisany do rzeczywistości...

— Musi więc Pan ciągle pogłębiać swą wiedzę, nauka idzie naprzód.

— Od 20 lat życie moje jest bezustanną nauką. Ciągłe czytanie czasopism naukowych, komunikaty, książki.

— Oczywiście różnie korespondencja do Pana, przesyłki pocztowe zazwyczaj są problemem...

— Otrzymuję tysiące listów, szereg upominków. Ze Związku Radzieckiego płyty, książki, rozprawy teoretyczne, listy od naukowców. 15-letnia dziewczynka spod Orliu pyta, jak zostać pisarką... Z USA otrzymały plakaty, reklamujące imprezy poświęcone fantastyce i futurologii, mnóstwo wydań drukowanych na powielaczu magazynów krytyczno-analitycznych. Bronię się, jak mogę, przed nieuczciwymi w konferencjach, spotkaniach. Ale przecież odpowiadam na listy, które mi są drogą jako pisarzowi właśnie. W Krakowie przy ul. Narwik bardzo często odwiedza mnie Rosjanie, Litwini, Niemcy, Grecy. Chcą ze mną porozmawiać. Przyjmuję te wizyty serdecznie.

— Jakże się Pana plany twórcze i wydawnicze?

— Z końcem września wyjdzie zbiór moich opowiadań „Bezsenność”. Są to utwory fantastyczne, nieco groteskowe. Jeden z nich, „Kongres futurologiczny”, był już drukowany w prasie literackiej. W „Czytelniku” wydanie wznowienie „Dzienników gwiazdowych”, do których napisałem na nowo jedną trzecią objętości. Po raz pierwszy też sam ilustrowałem tę książkę, przedstawiając stwory kosmiczne. Poza tym napisałem kilkudziesięciostopniową rozprawę — streszczenie „Fantastyki i futurologii” w języku niemieckim. W ten sposób wydawcy zagraniczni będą mniej ryzykowali przy próbie wydania tej rzeczy, która w oryginalnej wersji liczy ponad 800 stron.

— Do jakich postaci Pana książek... autor czuje się najbardziej przywiązany?

— Nie potrafię tego określić, nie wiem... Choć może do bohaterów „Solaris”, do ich dramatu miłosnego, który rozgrywa się w warunkach przestrzeni międzykosmicznej...

— Jakże osiągnięcia naukowo-techniczne interesują Pana najbardziej?

— Wszystkie te, które zwiastują nie tylko rozwój siły człowieka, ale również zawierają w sobie pewne niebezpieczeństwa, zmuszają do bicia na alarm. Najbardziej zaś groźna staje się chemia — środki wpływające na umysł ludzki. Następuje przecież przez to fakt manipulowania umysłem, możliwość ubezwłasnowolnienia człowieka. Jest to niesamowite...
Rozmawiał OLGIERD JĘDRZEJCZYK

Był jednym z naszych poetów epoki Romantyzmu, który wprowadził „wiersz wolny — nie skrepowany sztywnymi regułami klasycznej wersyfikacji, dominujący w twórczości poetyckiej dopiero w końcu ubiegłego wieku. Refleksyjna, filozoficzna poezja Norwida, przeintelektualizowana i zaprawiona subtelną ironią, odbiegała od twórczości naszych romantyków:

Jam nie śpiewałem ludu,
którego piosenkę kiedyś kmięd powożący,
obejmie tęcza, wicher podą burzy —

Był jednym z naszych poetów epoki Romantyzmu, który wprowadził „wiersz wolny — nie skrepowany sztywnymi regułami klasycznej wersyfikacji, dominujący w twórczości poetyckiej dopiero w końcu ubiegłego wieku. Refleksyjna, filozoficzna poezja Norwida, przeintelektualizowana i zaprawiona subtelną ironią, odbiegała od twórczości naszych romantyków:

Jam nie śpiewałem ludu,
którego piosenkę kiedyś kmięd powożący,
obejmie tęcza, wicher podą burzy —

Był jednym z naszych poetów epoki Romantyzmu, który wprowadził „wiersz wolny — nie skrepowany sztywnymi regułami klasycznej wersyfikacji, dominujący w twórczości poetyckiej dopiero w końcu ubiegłego wieku. Refleksyjna, filozoficzna poezja Norwida, przeintelektualizowana i zaprawiona subtelną ironią, odbiegała od twórczości naszych romantyków:

Jam nie śpiewałem ludu,
którego piosenkę kiedyś kmięd powożący,
obejmie tęcza, wicher podą burzy —

Był jednym z naszych poetów epoki Romantyzmu, który wprowadził „wiersz wolny — nie skrepowany sztywnymi regułami klasycznej wersyfikacji, dominujący w twórczości poetyckiej dopiero w końcu ubiegłego wieku. Refleksyjna, filozoficzna poezja Norwida, przeintelektualizowana i zaprawiona subtelną ironią, odbiegała od twórczości naszych romantyków:

Jam nie śpiewałem ludu,
którego piosenkę kiedyś kmięd powożący,
obejmie tęcza, wicher podą burzy —

Był jednym z naszych poetów epoki Romantyzmu, który wprowadził „wiersz wolny — nie skrepowany sztywnymi regułami klasycznej wersyfikacji, dominujący w twórczości poetyckiej dopiero w końcu ubiegłego wieku. Refleksyjna, filozoficzna poezja Norwida, przeintelektualizowana i zaprawiona subtelną ironią, odbiegała od twórczości naszych romantyków:

Jam nie śpiewałem ludu,
którego piosenkę kiedyś kmięd powożący,
obejmie tęcza, wicher podą burzy —

Był jednym z naszych poetów epoki Romantyzmu, który wprowadził „wiersz wolny — nie skrepowany sztywnymi regułami klasycznej wersyfikacji, dominujący w twórczości poetyckiej dopiero w końcu ubiegłego wieku. Refleksyjna, filozoficzna poezja Norwida, przeintelektualizowana i zaprawiona subtelną ironią, odbiegała od twórczości naszych romantyków:

Jam nie śpiewałem ludu,
którego piosenkę kiedyś kmięd powożący,
obejmie tęcza, wicher podą burzy —

Był jednym z naszych poetów epoki Romantyzmu, który wprowadził „wiersz wolny — nie skrepowany sztywnymi regułami klasycznej wersyfikacji, dominujący w twórczości poetyckiej dopiero w końcu ubiegłego wieku. Refleksyjna, filozoficzna poezja Norwida, przeintelektualizowana i zaprawiona subtelną ironią, odbiegała od twórczości naszych romantyków:

Jam nie śpiewałem ludu,
którego piosenkę kiedyś kmięd powożący,
obejmie tęcza, wicher podą burzy —

Był jednym z naszych poetów epoki Romantyzmu, który wprowadził „wiersz wolny — nie skrepowany sztywnymi regułami klasycznej wersyfikacji, dominujący w twórczości poetyckiej dopiero w końcu ubiegłego wieku. Refleksyjna, filozoficzna poezja Norwida, przeintelektualizowana i zaprawiona subtelną ironią, odbiegała od twórczości naszych romantyków:

Jam nie śpiewałem ludu,
którego piosenkę kiedyś kmięd powożący,
obejmie tęcza, wicher podą burzy —

Był jednym z naszych poetów epoki Romantyzmu, który wprowadził „wiersz wolny — nie skrepowany sztywnymi regułami klasycznej wersyfikacji, dominujący w twórczości poetyckiej dopiero w końcu ubiegłego wieku. Refleksyjna, filozoficzna poezja Norwida, przeintelektualizowana i zaprawiona subtelną ironią, odbiegała od twórczości naszych romantyków:

Jam nie śpiewałem ludu,
którego piosenkę kiedyś kmięd powożący,
obejmie tęcza, wicher podą burzy —

Był jednym z naszych poetów epoki Romantyzmu, który wprowadził „wiersz wolny — nie skrepowany sztywnymi regułami klasycznej wersyfikacji, dominujący w twórczości poetyckiej dopiero w końcu ubiegłego wieku. Refleksyjna, filozoficzna poezja Norwida, przeintelektualizowana i zaprawiona subtelną ironią, odbiegała od twórczości naszych romantyków:

Jam nie śpiewałem ludu,
którego piosenkę kiedyś kmięd powożący,
obejmie tęcza, wicher podą burzy —

Był jednym z naszych poetów epoki Romantyzmu, który wprowadził „wiersz wolny — nie skrepowany sztywnymi regułami klasycznej wersyfikacji, dominujący w twórczości poetyckiej dopiero w końcu ubiegłego wieku. Refleksyjna, filozoficzna poezja Norwida, przeintelektualizowana i zaprawiona subtelną ironią, odbiegała od twórczości naszych romantyków:

Jam nie śpiewałem ludu,
którego piosenkę kiedyś kmięd powożący,
obejmie tęcza, wicher podą burzy —

Był jednym z naszych poetów epoki Romantyzmu, który wprowadził „wiersz wolny — nie skrepowany sztywnymi regułami klasycznej wersyfikacji, dominujący w twórczości poetyckiej dopiero w końcu ubiegłego wieku. Refleksyjna, filozoficzna poezja Norwida, przeintelektualizowana i zaprawiona subtelną ironią, odbiegała od twórczości naszych romantyków:

Jam nie śpiewałem ludu,
którego piosenkę kiedyś kmięd powożący,
obejmie tęcza, wicher podą burzy —

Był jednym z naszych poetów epoki Romantyzmu, który wprowadził „wiersz wolny — nie skrepowany sztywnymi regułami klasycznej wersyfikacji, dominujący w twórczości poetyckiej dopiero w końcu ubiegłego wieku. Refleksyjna, filozoficzna poezja Norwida, przeintelektualizowana i zaprawiona subtelną ironią, odbiegała od twórczości naszych romantyków:

Jam nie śpiewałem ludu,
którego piosenkę kiedyś kmięd powożący,
obejmie tęcza, wicher podą burzy —

Był jednym z naszych poetów epoki Romantyzmu, który wprowadził „wiersz wolny — nie skrepowany sztywnymi regułami klasycznej wersyfikacji, dominujący w twórczości poetyckiej dopiero w końcu ubiegłego wieku. Refleksyjna, filozoficzna poezja Norwida, przeintelektualizowana i zaprawiona subtelną ironią, odbiegała od twórczości naszych romantyków:

Jam nie śpiewałem ludu,
którego piosenkę kiedyś kmięd powożący,
obejmie tęcza, wicher podą burzy —

Był jednym z naszych poetów epoki Romantyzmu, który wprowadził „wiersz wolny — nie skrepowany sztywnymi regułami klasycznej wersyfikacji, dominujący w twórczości poetyckiej dopiero w końcu ubiegłego wieku. Refleksyjna, filozoficzna poezja Norwida, przeintelektualizowana i zaprawiona subtelną ironią, odbiegała od twórczości naszych romantyków:

Jam nie śpiewałem ludu,
którego piosenkę kiedyś kmięd powożący,
obejmie tęcza, wicher podą burzy —

Był jednym z naszych poetów epoki Romantyzmu, który wprowadził „wiersz wolny — nie skrepowany sztywnymi regułami klasycznej wersyfikacji, dominujący w twórczości poetyckiej dopiero w końcu ubiegłego wieku. Refleksyjna, filozoficzna poezja Norwida, przeintelektualizowana i zaprawiona subtelną ironią, odbiegała od twórczości naszych romantyków:

Jam nie śpiewałem ludu,
którego piosenkę kiedyś kmięd powożący,
obejmie tęcza, wicher podą burzy —

Był jednym z naszych poetów epoki Romantyzmu, który wprowadził „wiersz wolny — nie skrepowany sztywnymi regułami klasycznej wersyfikacji, dominujący w twórczości poetyckiej dopiero w końcu ubiegłego wieku. Refleksyjna, filozoficzna poezja Norwida, przeintelektualizowana i zaprawiona subtelną ironią, odbiegała od twórczości naszych romantyków:

Jam nie śpiewałem ludu,
którego piosenkę kiedyś kmięd powożący,
obejmie tęcza, wicher podą burzy —

Był jednym z naszych poetów epoki Romantyzmu, który wprowadził „wiersz wolny — nie skrepowany sztywnymi regułami klasycznej wersyfikacji, dominujący w twórczości poetyckiej dopiero w końcu ubiegłego wieku. Refleksyjna, filozoficzna poezja Norwida, przeintelektualizowana i zaprawiona subtelną ironią, odbiegała od twórczości naszych romantyków:

Jam nie śpiewałem ludu,
którego piosenkę kiedyś kmięd powożący,
obejmie tęcza, wicher podą burzy —

Był jednym z naszych poetów epoki Romantyzmu, który wprowadził „wiersz wolny — nie skrepowany sztywnymi regułami klasycznej wersyfikacji, dominujący w twórczości poetyckiej dopiero w końcu ubiegłego wieku. Refleksyjna, filozoficzna poezja Norwida, przeintelektualizowana i zaprawiona subtelną ironią, odbiegała od twórczości naszych romantyków:

Jam nie śpiewałem ludu,
którego piosenkę kiedyś kmięd powożący,
obejmie tęcza, wicher podą burzy —

Był jednym z naszych poetów epoki Romantyzmu, który wprowadził „wiersz wolny — nie skrepowany sztywnymi regułami klasycznej wersyfikacji, dominujący w twórczości poetyckiej dopiero w końcu ubiegłego wieku. Refleksyjna, filozoficzna poezja Norwida, przeintelektualizowana i zaprawiona subtelną ironią, odbiegała od twórczości naszych romantyków:

Jam nie śpiewałem ludu,
którego piosenkę kiedyś kmięd powożący,
obejmie tęcza, wicher podą burzy —

Był jednym z naszych poetów epoki Romantyzmu, który wprowadził „wiersz wolny — nie skrepowany sztywnymi regułami klasycznej wersyfikacji, dominujący w twórczości poetyckiej dopiero w końcu ubiegłego wieku. Refleksyjna, filozoficzna poezja Norwida, przeintelektualizowana i zaprawiona subtelną ironią, odbiegała od twórczości naszych romantyków:

Jam nie śpiewałem ludu,
którego piosenkę kiedyś kmięd powożący,
obejmie tęcza, wicher podą burzy —

Był jednym z naszych poetów epoki Romantyzmu, który wprowadził „wiersz wolny — nie skrepowany sztywnymi regułami klasycznej wersyfikacji, dominujący w twórczości poetyckiej dopiero w końcu ubiegłego wieku. Refleksyjna, filozoficzna poezja Norwida, przeintelektualizowana i zaprawiona subtelną ironią, odbiegała od twórczości naszych romantyków:

Jam nie śpiewałem ludu,
którego piosenkę kiedyś kmięd powożący,
obejmie tęcza, wicher podą burzy —

Był jednym z naszych poetów epoki Romantyzmu, który wprowadził „wiersz wolny — nie skrepowany sztywnymi regułami klasycznej wersyfikacji, dominujący w twórczości poetyckiej dopiero w końcu ubiegłego wieku. Refleksyjna, filozoficzna poezja Norwida, przeintelektualizowana i zaprawiona subtelną ironią, odbiegała od twórczości naszych romantyków:

Jam nie śpiewałem ludu,
którego piosenkę kiedyś kmięd powożący,
obejmie tęcza, wicher podą burzy —

Był jednym z naszych poetów epoki Romantyzmu, który wprowadził „wiersz wolny — nie skrepowany sztywnymi regułami klasycznej wersyfikacji, dominujący w twórczości poetyckiej dopiero w końcu ubiegłego wieku. Refleksyjna, filozoficzna poezja Norwida, przeintelektualizowana i zaprawiona subtelną ironią, odbiegała od twórczości naszych romantyków:

Jam nie śpiewałem ludu,
którego piosenkę kiedyś kmięd powożący,
obejmie tęcza, wicher podą burzy —

Był jednym z naszych poetów epoki Romantyzmu, który wprowadził „wiersz wolny — nie skrepowany sztywnymi regułami klasycznej wersyfikacji, dominujący w twórczości poetyckiej dopiero w końcu ubiegłego wieku. Refleksyjna, filozoficzna poezja Norwida, przeintelektualizowana i zaprawiona subtelną ironią, odbiegała od twórczości naszych romantyków:

Jam nie śpiewałem ludu,
którego piosenkę kiedyś kmięd powożący,
obejmie tęcza, wicher podą burzy —

Był jednym z naszych poetów epoki Romantyzmu, który wprowadził „wiersz wolny — nie skrepowany sztywnymi regułami klasycznej wersyfikacji, dominujący w twórczości poetyckiej dopiero w końcu ubiegłego wieku. Refleksyjna, filozoficzna poezja Norwida, przeintelektualizowana i zaprawiona subtelną ironią, odbiegała od twórczości naszych romantyków:

Jam nie śpiewałem ludu,
którego piosenkę kiedyś kmięd powożący,
obejmie tęcza, wicher podą burzy —

Był jednym z naszych poetów epoki Romantyzmu, który wprowadził „wiersz wolny — nie skrepowany sztywnymi regułami klasycznej wersyfikacji, dominujący w twórczości poetyckiej dopiero w końcu ubiegłego wieku. Refleksyjna, filozoficzna poezja Norwida, przeintelektualizowana i zaprawiona subtelną ironią, odbiegała od twórczości naszych romantyków:

Jam nie śpiewałem ludu,
którego piosenkę kiedyś kmięd powożący,
obejmie tęcza, wicher podą burzy —

Był jednym z naszych poetów epoki Romantyzmu, który wprowadził „wiersz wolny — nie skrepowany sztywnymi regułami klasycznej wersyfikacji, dominujący w twórczości poetyckiej dopiero w końcu ubiegłego wieku. Refleksyjna, filozoficzna poezja Norwida, przeintelektualizowana i zaprawiona subtelną ironią, odbiegała od twórczości naszych romantyków:

Jam nie śpiewałem ludu,
którego piosenkę kiedyś kmięd powożący,
obejmie tęcza, wicher podą burzy —

Był jednym z naszych poetów epoki Romantyzmu, który wprowadził „wiersz wolny — nie skrepowany sztywnymi regułami klasycznej wersyfikacji, dominujący w twórczości poetyckiej dopiero w końcu ubiegłego wieku. Refleksyjna, filozoficzna poezja Norwida, przeintelektualizowana i zaprawiona subtelną ironią, odbiegała od twórczości naszych romantyków:

Jam nie śpiewałem ludu,
którego piosenkę kiedyś kmięd powożący,
obejmie tęcza, wicher podą burzy —

Był jednym z naszych poetów epoki Romantyzmu, który wprowadził „wiersz wolny — nie skrepowany sztywnymi regułami klasycznej wersyfikacji, dominujący w twórczości poetyckiej dopiero w końcu ubiegłego wieku. Refleksyjna, filozoficzna poezja Norwida, przeintelektualizowana i zaprawiona subtelną ironią, odbiegała od twórczości naszych romantyków:

Jam nie śpiewałem ludu,
którego piosenkę kiedyś kmięd powożący,
obejmie tęcza, wicher podą burzy —

Był jednym z naszych poetów epoki Romantyzmu, który wprowadził „wiersz wolny — nie skrepowany sztywnymi regułami klasycznej wersyfikacji, dominujący w twórczości poetyckiej dopiero w końcu ubiegłego wieku. Refleksyjna, filozoficzna poezja Norwida, przeintelektualizowana i zaprawiona subtelną ironią, odbiegała od twórczości naszych romantyków:

Jam nie śpiewałem ludu,
którego piosenkę kiedyś kmięd powożący,
obejmie tęcza, wicher podą burzy —

Był jednym z naszych poetów epoki Romantyzmu, który wprowadził „wiersz wolny — nie skrepowany sztywnymi regułami klasycznej wersyfikacji, dominujący w twórczości poetyckiej dopiero w końcu ubiegłego wieku. Refleksyjna, filozoficzna poezja Norwida, przeintelektualizowana i zaprawiona subtelną ironią, odbiegała od twórczości naszych romantyków:

Jam nie śpiewałem ludu,
którego piosenkę kiedyś kmięd powożący,
obejmie tęcza, wicher podą burzy —

W 150 ROCZNICĘ URODZIN NORWIDA

Wyprzedził swój czas

Był jednym z naszych poetów epoki Romantyzmu, który wprowadził „wiersz wolny — nie skrepowany sztywnymi regułami klasycznej wersyfikacji, dominujący w twórczości poetyckiej dopiero w końcu ubiegłego wieku. Refleksyjna, filozoficzna poezja Norwida, przeintelektualizowana i zaprawiona subtelną ironią, odbiegała od twórczości naszych romantyków:

Jam nie śpiewałem ludu,
którego piosenkę kiedyś kmięd powożący,
obejmie tęcza, wicher podą burzy —

Był jednym z naszych poetów epoki Romantyzmu, który wprowadził „wiersz wolny — nie skrepowany sztywnymi regułami klasycznej wersyfikacji, dominujący w twórczości poetyckiej dopiero w końcu ubiegłego wieku. Refleksyjna, filozoficzna poezja Norwida, przeintelektualizowana i zaprawiona subtelną ironią, odbiegała od twórczości naszych romantyków:

Jam nie śpiewałem ludu,
którego piosenkę kiedyś kmięd powożący,
obejmie tęcza, wicher podą burzy —

Był jednym z naszych poetów epoki Romantyzmu, który wprowadził „wiersz wolny — nie skrepowany sztywnymi regułami klasycznej wersyfikacji, dominujący w twórczości poetyckiej dopiero w końcu ubiegłego wieku. Refleksyjna, filozoficzna poezja Norwida, przeintelektualizowana i zaprawiona subtelną ironią, odbiegała od twórczości naszych romantyków:

Jam nie śpiewałem ludu,
którego piosenkę kiedyś kmięd powożący,
obejmie tęcza, wicher podą burzy —

Był jednym z naszych poetów epoki Romantyzmu, który wprowadził „wiersz wolny — nie skrepowany sztywnymi regułami klasycznej wersyfikacji, dominujący w twórczości poetyckiej dopiero w końcu ubiegłego wieku. Refleksyjna, filozoficzna poezja Norwida, przeintelektualizowana i zaprawiona subtelną ironią, odbiegała od twórczości naszych romantyków:

Jam nie śpiewałem ludu,
którego piosenkę kiedyś kmięd powożący,
obejmie tęcza, wicher podą burzy —

Był jednym z naszych poetów epoki Romantyzmu, który wprowadził „wiersz wolny — nie skrepowany sztywnymi regułami klasycznej wersyfikacji, dominujący w twórczości poetyckiej dopiero w końcu ubiegłego wieku. Refleksyjna, filozoficzna poezja Norwida, przeintelektualizowana i zaprawiona subtelną ironią, odbiegała od twórczości naszych romantyków:

Jam nie śpiewałem ludu,
którego piosenkę kiedyś kmięd powożący,
obejmie tęcza, wicher podą burzy —

Był jednym z naszych poetów epoki Romantyzmu, który wprowadził „wiersz wolny — nie skrepowany sztywnymi regułami klasycznej wersyfikacji, dominujący w twórczości poetyckiej dopiero w końcu ubiegłego wieku. Refleksyjna, filozoficzna poezja Norwida, przeintelektualizowana i zaprawiona subtelną ironią, odbiegała od twórczości naszych romantyków:

Jam nie śpiewałem ludu,
którego piosenkę kiedyś kmięd powożący,
obejmie tęcza, wicher podą burzy —

Był jednym z naszych poetów epoki Romantyzmu, który wprowadził „wiersz wolny — nie skrepowany sztywnymi regułami klasycznej wersyfikacji, dominujący w twórczości poetyckiej dopiero w końcu ubiegłego wieku. Refleksyjna, filozoficzna poezja Norwida, przeintelektualizowana i zaprawiona subtelną ironią, odbiegała od twórczości naszych romantyków:

Jam nie śpiewałem ludu,
którego piosenkę kiedyś kmięd powożący,
obejmie tęcza, wicher podą burzy —

Był jednym z naszych poetów epoki Romantyzmu, który wprowadził „wiersz wolny — nie skrepowany sztywnymi regułami klasycznej wersyfikacji, dominujący w twórczości poetyckiej dopiero w końcu ubiegłego wieku. Refleksyjna, filozoficzna poezja Norwida, przeintelektualizowana i zaprawiona subtelną ironią, odbiegała od twórczości naszych romantyków:

Jam nie śpiewałem ludu,
którego piosenkę kiedyś kmięd powożący,
obejmie tęcza, wicher podą burzy —

Był jednym z naszych poetów epoki Romantyzmu, który wprowadził „wiersz wolny — nie skrepowany sztywnymi regułami klasycznej wersyfikacji, dominujący w twórczości poetyckiej dopiero w końcu ubiegłego wieku. Refleksyjna, filozoficzna poezja Norwida, przeintelektualizowana i zaprawiona subtelną ironią, odbiegała od twórczości naszych romantyków:

Jam nie śpiewałem ludu,
którego piosenkę kiedyś kmięd powożący,
obejmie tęcza, wicher podą burzy —

Był jednym z naszych poetów epoki Romantyzmu, który wprowadził „wiersz wolny — nie skrepowany sztywnymi regułami klasycznej wersyfikacji, dominujący w twórczości poetyckiej dopiero w końcu ubiegłego wieku. Refleksyjna, filozoficzna poezja Norwida, przeintelektualizowana i zaprawiona subtelną ironią, odbiegała od twórczości naszych romantyków:

Jam nie śpiewałem ludu,
którego piosenkę kiedyś kmięd powożący,
obejmie tęcza, wicher podą burzy —

Był jednym z naszych poetów epoki Romantyzmu, który wprowadził „wiersz wolny — nie skrepowany sztywnymi regułami klasycznej wersyfikacji, dominujący w twórczości poetyckiej dopiero w końcu ubiegłego wieku. Refleksyjna, filozoficzna poezja Norwida, przeintelektualizowana i zaprawiona subtelną ironią, odbiegała od twórczości naszych romantyków:

Jam nie śpiewałem ludu,
którego piosenkę kiedyś kmięd powożący,
obejmie tęcza, wicher podą burzy —

Był jednym z naszych poetów epoki Romantyzmu, który wprowadził „wiersz wolny — nie skrepowany sztywnymi regułami klasycznej wersyfikacji, dominujący w twórczości poetyckiej dopiero w końcu ubiegłego wieku. Refleksyjna, filozoficzna poezja Norwida, przeintelektualizowana i zaprawiona subtelną ironią, odbiegała od twórczości naszych romantyków:

Jam nie śpiewałem ludu,
którego piosenkę kiedyś kmięd powożący,
obejmie tęcza, wicher podą burzy —

Był jednym z naszych poetów epoki Romantyzmu, który wprowadził „wiersz wolny — nie skrepowany sztywnymi regułami klasycznej wersyfikacji, dominujący w twórczości poetyckiej dopiero w końcu ubiegłego wieku. Refleksyjna, filozoficzna poezja Norwida, przeintelektualizowana i zaprawiona subtelną ironią, odbiegała od twórczości naszych romantyków:

Jam nie śpiewałem ludu,
którego piosenkę kiedyś kmięd powożący,
obejmie tęcza, wicher podą burzy —

Był jednym z naszych poetów epoki Romantyzmu, który wprowadził „wiersz wolny — nie skrepowany sztywnymi regułami klasycznej wersyfikacji, dominujący w twórczości poetyckiej dopiero w końcu ubiegłego wieku. Refleksyjna, filozoficzna poezja Norwida, przeintelektualizowana i zaprawiona subtelną ironią, odbiegała od twórczości naszych romantyków:

Jam nie śpiewałem ludu,
którego piosenkę kiedyś kmięd powożący,
obejmie tęcza, wicher podą burzy —

Był jednym z naszych poetów epoki Romantyzmu, który wprowadził „wiersz wolny — nie skrepowany sztywnymi regułami klasycznej wersyfikacji, dominujący w twórczości poetyckiej dopiero w końcu ubiegłego wieku. Refleksyjna, filozoficzna poezja Norwida, przeintelektualizowana i zaprawiona subtelną ironią, odbiegała od twórczości naszych romantyków:

Jam nie śpiewałem ludu,
którego piosenkę kiedyś kmięd powożący,
obejmie tęcza, wicher podą burzy —

Syrena herbem swym
zwoźnicza
Lecz ja zmierzylem oceany,
A pamiętałem cię z oblicza,
Jak ty, samotny —
zapomniały...

O Ty, młodości mej stolic!
Z bruku twego rad bym miał
kamień,
Na którym krew i łza nie
świecą...

Niechętny powstanom i re-
wolucji — złożył hołd pamięci
bohaterów wolności wszystkich
narodów i wszystkich ludów
świata. Na wiadomość o straci-
eniu Johna Browna, który
oddal swe życie za sprawę
wolności Murzynów, pisze:

Ach! Waszyngtonów i Koń-
cusków cienie,
Meżów, co z końcem obcego
narodu
Niańczyć ci przyszli, Amery-
ko! z młodu
By nie zwać cudzym cudze
wyzwolenie —
Cienie te z czasem nie
zmiją się raczej?
I wołającym o pomoc, w
rozpaczy
Czarny pokaż sztab na
obłoku —
Noc z twarzą Murzyna...

Norwid był człowiekiem „re-
nesansowym”: poeta i prozaik,
dramaturg, malarz i rzeźbiarz,
rytmownik i plastyk zajmujący



Connaught Place — centrum nowego Delhi

Ryszard Piekawicz

Czy angielsko-indyjska

»WOJNA BAWELNIANA«?

K oło historii stosunków brytyjsko-indyjskich zrobiło pełny obrót i zatrzymało się w lipcu br., szarpnięte przez kawał perkalu, który wplątał się w nie po raz pierwszy 300 lat temu.

Nie wiadomo, czy rząd premiera Heatha zdaje sobie sprawę z ironii sytuacji, jaka powstała w ostatnich tygodniach, gdy Londyn wypowiedział umowę handlową z Indiami, aby móc pozabawić tekstylii indyjskie przywilejów celnych na rynku Zjednoczonego Królestwa.

Londyn oświadczył, że 1 stycznia 1972 r. musi nałożyć 15-procentowe cło na indyjskie tkaniny bawełniane, gdyż inaczej brytyjski przemysł włókienniczy nie wytrzyma konkurencji fabryk Ahmedabadu i Bombaju.

Historia się powtarza...

W XVII wieku poprzednicy premiera Heatha borykali się z podobnym problemem. Indie były wtedy najbogatszym krajem świata, „rolniczą matką Azji i przemysłowym warsztatem cywilizacji”. Tkaniny indyjskie budziły podziw w Europie i przysparzały złota władców Hindustanu. Do Londynu, sprzedawano także przedzie bawełnianą znaną Gangesu. Jeszcze w połowie XVIII stulecia zręczność rzemieślników i chałupników indyjskich pozwalała im skutecznie rywalizować z wyższą techniką produkcji wprowadzaną w tym czasie w Anglii.

Aby złamać konkurencję indyjską, Anglia ustanowiła cło od importu indyjskich perkalu, równe aż 78 proc. ceny. Potem zaczęła się epoka kolonializmu. W drugiej połowie XVIII wieku Kampania Wschodnioindyjska, usadawiająca się w Bengali i w innych częściach półwyspu, poczęła przemocą rujnować włókiennictwo indyjskie.

Kolonizatorzy brytyjscy wprowadzili najpierw zupełny zakaz wywozu tkanin indyjskich za granicę, wskutek czego pozabawili pracy tysiące rzemieślników. Reszta producentów zmuszona do sprzedawania towarów wyłącznie Kompanii, i to po cenach niższych od rynkowych. Krnąbrnym tkaaczom odcinano kciuki.

Do Hindustanu, który na całym świecie słynął z doskonałych tkanin, zaczęto eksportować z Anglii najpierw przedzie bawełnianą, a potem maszynowo produkowane tkaniny bawełniane. W latach 1824—1837 eksport brytyjskiego muslinu do Indii wzrósł z miliona do 64 milionów jardów rocznie. W tym samym czasie ludność Dhaki, ośrodku światowej stolicy tych delikatnych tkanin bawełnianych, spadła ze 150 tysięcy do 20 tysięcy.

W roku 1834 lord Bentick, gubernator generalny Indii, donosił Londynowi: „Niedza obecna jest bodaj bezprzykładna w dziejach handlu. Na równinach Indii bieleją kości tkaczy bawełny”.

Tak to Anglię zniszczył rekordzieł tkaćce Indii, aby ułomić swój przemysł od głównego wówczas konkurenta i zapewnić świetność Imperium Brytyjskiemu.

Koło historii obróciło się o kilkadziesiąt stópni w drugiej połowie XIX wieku, gdy kupcy w indyjskich prowincjach Gudderat i Bombaj wzbogaciwszy się na handlu opium zaczęli budować pierwsze w tej części świata fabryki włókiennicze.

Na początku XX wieku fabrykanci z Ahmedabadu i Bombaju, rywalizujący wówczas z

konkurencją brytyjską na rynkach indyjskich, poparli Mahatmę Gandhiego, gdy tylko ten wezwał ludność do kupowania tkanin i innych towarów wyłącznie pochodzenia miejscowego.

Z tego samego względu indyjski przemysł bawełniany popierał od początku walkę o niepodległość i finansował Partię Kongresową.

W roku 1939 Londyn, dość późny, by poczynić pewne ulgi wobec przemysłu indyjskiego, a zarazem na tyle zaniepokojony rozmiarami niezadowolona nad Gangesem, by rozumieć potrzebę częstych ustępstw, zawarł układ handlowy przyznający niektórym towarom indyjskim zwolnienie z cła na rynku brytyjskim. Wśród wyrobów korzystających z preferencji znalazły się na pierwszym miejscu tkaniny bawełniane. Fabryki w Lancashire po 150 latach kolonialnej dominacji nie obawiały się konkurencji indyjskiej.

Indyjskie tkaniny znów „groźne”

Wojna światowa osłabiła Anglię, Indie uzyskały niepodległość, ale preferencje handlowe dla przemysłu indyjskiego pozostały jako część przywilejów w ramach Commonwealthu.

Jednak przemysł Albionu pozabawiony podopiecznymi imperializmu zaczął upadać. Choroba nie ominęła włókiennictwa: w latach 1958—68 w Wielkiej Brytanii musiało zamknąć 900 zakładów tekstylnych.

Perkale indyjskie okazały się groźną konkurencją, ale tym razem zabrakło Kompanii Wschodnioindyjskiej, która powtórzyłaby tupejską operację nad Gangesem.

W roku 1969 rząd Jej Królewskiej Mości zapomniał o dumie imperialnej i poprosił Indie, aby zgodziły się zrezygnować z ulg celnych i w ten sposób ułatwić sytuację brytyjskiego przemysłu włókienniczego.

Jednak Indie, które sprzedają do W. Brytanii jedną trzecią swych tekstyliów przeznaczonych na eksport, nie chciały słyszeć o wyrezygnowaniu się preferencji. Dla Delhi są one odoszkodowaniem za krzywdy wyrządzone włókiennictwu indyjskiemu w latach grabieży kolonialnej. Poza tym trzeba to przyznać, że fabrykantom z Ahmedabadu i Bombaju daleko do doskonałości XVII-wiecznych tkaczy i przedzarczy i boją się, że bez ulg celnych nie zdołają utrzymać się na rynku brytyjskim.

Londyn obiecał Delhi, że jeśli zrezygnuje z preferencji bawełnianych, to dostanie od Anglii nie oprocentowaną pożyczkę w wysokości 10 milionów funtów. Delhi uznało jednak, iż jest to posunięcie w złym guście, próba dania łapówki.

W końcu Londyn, naciskany przez własne lobby włókiennicze wypowiedział indyjsko-brytyjski układ handlowy z 1939 i z pierwszym stycznia 1972 nałożył 15-procentowe cło na indyjskie tkaniny bawełniane.

W Delhi wybuchła burza. Obliczono, że utrata preferencji zmniejszy eksport do Anglii o jedną czwartą. Koła oficjalne oświadczyły, że krok angielski jest naruszeniem uroczystych zapewnień dawanych przez Anglię podczas tworzenia EFTA, a także klauzul GATT. W parlamencie posłowie nie owijali rzeczy w bawełnę i żądali wystąpienia z Commonwealthu oraz nacionalizacji inwestycji brytyjskich. Minister handlu zagranicznego L. N. Mishra zapowiedział kroki odwrotne wobec importu z W. Brytanii.

Dobrosław Poprzeczko

O ARKTYCE z pałacu nad Fontanką

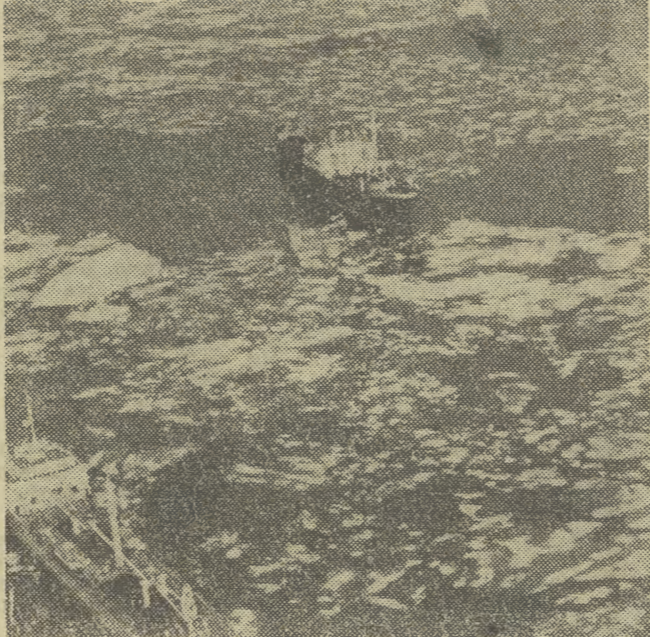
Aleksiej Triesznikow, dyrektor leningradzkiego Instytutu Arktyki i Antarktydy był na pierwszym roku studiów uniwersyteckich, kiedy Leningrad witał uczestników wyprawy lodolamacza „Czeluskin” i 7 lotników eskadry Wodopjanowa, którzy wydostali rozbitków z lodowych pól. Ta właśnie siódemka otwiera listę kawalerów Orderu Złotej Gwiazdy Bohaterów Związku Radzieckiego najwyższego odznaczenia Kraju Rad.

— Pamiętam, stałem w tłumie na Newskim Prospektie naprzeciwko soboru Kazañskiego — mówi Triesznikow. — Przed kolumnadą soboru wystawiono makietę „Czeluskiñ”. Patrzyliśmy na nią tak, jak dziś patrzy się na modele statków kosmicznych Arktyka, biegun północny

wi nie tyle fakt, że coś takiego mogło unosić się w powietrzu, ale że Babuszkin odważył się na tym latać i w dodatku nad lodowymi polami. — W roku 1935 latałem razem z Babuszkinem na „statku” jego konstrukcji — mówi Leonid Bałakszyn, weteran Arktyki, jeden z najstarszych pracowników Instytutu. — Nie było tak źle. Mogliśmy oddać się od lądu do 200 km. Najbardziej dokuczało zimno. Kabina, jak widzieli, nie miała żadnej osłony.

Na świecie są jeszcze dwa muzea podobne do tego przy ulicy Marata w Leningradzie. Jedno w Norwegii poświęcone Amundsenowi i drugie w Cambridge, gdzie zebrano pamiątki i dokumenty z wypraw Roberta Scotta wielkiego półlodowca, szukanie prawidłości panujących w Arktyce i badania zjawisk magnetycznych.

gicznymi zajmuje się dziś w ZSRR przeszło pół miliona ludzi i coraz szerszy ofensywny gospodarczej na północ, profil Instytutu ograniczył się do badań zjawisk zachodzących w basenie Oceanu Lodowego i jego wybrzeży. Równocześnie jednak badania te rozszerzono tak, aby obejmowały one kompleks wiedzy o tym, co dzieje się w północnej strefie naszego globu, owej kuchni pogody. A więc meteorologia, prognozy długo- i krótkofalowe, metodyka tych prognoz, następnie cała dziedzina badań oceanograficznych, teorie wzajemnego oddziaływania atmosfery i oceanu, badania procesów przebiegających u ujścia potężnych rzek syberyjskich, śledzenie, jak formują się lod, kierunki dryfowania pól lodowych, szukanie prawidłości panujących w Arktyce i badania zjawisk magnetycznych.



BIEGUN PÓLNOCNY I POLUDNIOWY

Instytut zatrudnia przeszło półtora tysiąca ludzi, z czego połowę stanowią pracownicy naukowi. Pozostali to personel techniczny, inżynierowie, lotnicy, mechanicy... Pracownicy Instytutu rozciągają się od Murmańska po Czukotkę, sięgają po sam biegun północny (stacje dryfujące na lodowych krach).

W pracach swych Instytut korzysta z pomocy sputników meteorologicznych, specjalnych statków — pływających laboratoriów naukowych — które badają oceany od bieguna północnego po strefę równikową aż do bieguna południowego. Między zjawiskami, procesami zachodzącymi w tak różnych strefach, istnieje ścisły związek, jedne oddziaływają na drugie. Dlatego też od roku 1955, to znaczy od pierwszego radzieckiej ekspedycji do Antarktydy, rejonów wszedł w orbitę prac badawczych leningradzkiego Instytutu i stał też jego obecną nazwą.

Jeśli chodzi o samą Arktykę, to Instytut współpracuje z amerykańskimi stacjami na Alasce, ze stacjami norweskimi, kanadyjskimi, ma dokładne informacje z całego basenu Oceanu Lodowego. Organizowane corocznie przez Instytut wyprawy nie mają już charakteru podróży po nowe odkrycia. Teraz celem jest poznanie, ustalenie prawidłowości zjawisk występujących w Arktyce.

A na to potrzeba wiele lat obserwacji — mówi Aleksiej Triesznikow — doblazgowych analiz, systematycznie prowadzonych badań o bardzo różnych kierunkach. Sądzimy, że wiemy już dużo, ciągle jednak przyroda sprawia nam niespodzianki, których nie potrafimy jeszcze wytłumaczyć.

Do takich należy na przykład cofanie się w ostatnich latach ciepłych prądów wód na północ. Za nimi przesuwa się na północ i ryba. Do Leningradu przyjeżdżają wysłannicy z Islandii. Tu spодzielają się odpowiedzi na pytanie, jak długo jeszcze trwać będzie proces odchłodzenia ciepłych wód na północ. Dla Islandii — kraju żyjącego z rybołówstwa, nastawionego głównie na połowy przybrzeżne — to sprawa życiowej wagi.

— Dziś nawet lekarze zwracają się do nas — mówi Triesznikow — z prośbą o prognozę burz magnetycznych. Według nich ustala się teraz termin trudnych operacji serca.

NATARCIE Z DWÓCH KIERUNKÓW

Natarcie na Arktykę prowadzi się z dwóch kierunków: od lądu i od morza. Konkretnie od Oceanu Lodowego i samego bieguna północnego. W pierwszym okresie swego istnienia leningradzki Instytut Arktyki, założony w roku 1920, był wiadom naukowym dla obywateli kierunków i w obydwu, rozbudowywał swoje placówki i badania.

Instytut mieści się w centrum Leningradu nad brzeżem Fontanki, w dawnym pałacu książąt Szeremietiewych.

Tu właśnie, nad Fontanką, rodziły się projekty wypraw geologicznych na półwyspy Kola i Tajmyr, uwiecznione odkryciami złóż apatytu, miedzi, niklu. Tu formowała się ekspedycja „Czeluskiñ”, potem Papanina Stąd wyruszyła ci, co zakładała stacje na lądzie i na lodach wzdłuż północnej drogi morskiej.

W miarę rozbudowy służb geologicznych (pracami geolo-

były wówczas rejonami wypraw, odkryć

Zaledwie sześć lat przedtem (1928) świat absorbowała tragedia ekspedycji Nobilego. Zaledwie dwa lata upłynęło od rejsu lodolamacza „Sibirakow”, pierwszego statku, który jednym ciągiem przedostał się północną drogą morską z Murmańska do Władywostoku. Trzy lata później (maj 1937 rok) czwórka polarników z Papaninem na czele zakłada pod biegunem pierwszą stację dryfującą na lodowej krze. Tegóż roku Czkałow przelatuje bez lądowania z Moskwą przez biegun północny do Portlandu w Stanach Zjednoczonych. Wy czyn ów powtórzył krótko kolejno: Gromkow, Wodopjanow, Lewoniewski, ale lodolamacz „Siedow”, na którym próbowano powtórzyć rejs „Sibirakowa”, utonął podobnie jak „Czeluskiñ”, w lodach. Uniknął jego losu, nie został zmiażdżony, stał się dryfującą stacją — badawczą i dopiero po trzech latach udało się wyprześć statek z lodowego pięściennia.

O polarnych ekspedycjach mogliśmy tak, jak dziś młodzież marzy o latach orbitalnych, o podróży na Księżyc i wyprawach w głąb kosmosu — mówi Aleksiej Triesznikow

W muzeum przy ulicy Marata można obejrzeć sprzęt i wyposażenie, jakim posługiwali się polarnicy w latach trzydziestych. Oto samolot Babuszkiñ. Gdyby nie skrzydła, pomyślałbyś, że to kadłub kajaka zmajstrowany domowym sposobem. W gruncie rzeczy tak też i było. Dzi-

W MUZEUM PRZY ULICY MARATA

W Muzeum Arktyki przy ulicy Marata można obejrzeć sprzęt i wyposażenie, jakim posługiwali się polarnicy w latach trzydziestych. Oto samolot Babuszkiñ. Gdyby nie skrzydła, pomyślałbyś, że to kadłub kajaka zmajstrowany domowym sposobem. W gruncie rzeczy tak też i było. Dzi-

temple. Ludzie zaczęli zdawać sobie sprawę, jak olbrzymią siłą reprezentuje ta społeczność. Bturali Ligi umieszczono przy jednej z głównych ulic Nowego Jorku, Madison Avenue, a w 33 miastach Liga ma swoje filie. Padł projekt budowy szpitala dla Italoamerykanów, domu starców i innych przedsięwzięć o charakterze socjalnym.

Niedawno Liga zorganizowała wielki festyn w największej sali Nowego Jorku — Madison Square Garden — z udziałem wielu sław, którym przewodził sam Frank Sinatra. Dochód z tej imprezy wyniósł pół miliona dolarów!

„Mamma mia!” — pokrzykiwali szczęśliwi Italoamerykanie. Wszystko to zawdzięczali Joe Colombo, przyjacielskiemu Joe, starymu, rajnemu typowi, człowiekowi znajdującemu się na ludzkiej, facetowi z inicjatywą. Nie dziwnego też w tym, że na cześć Joeego wydano wspólny bankiet po 125 dolarów na głowę, a raczej na talerz. Joe był niezmiernie wdzięczny, a uśmiech nie opuszczał go ani na moment. Jednocześnie wyglądał trochę, jakby miał jakieś kłopoty...

Cóż się okazało? Prokurator Nowego Jorku oskarżył tego poczciwego faceta o to, że jest zamieszany w kradzież diamentów wartości 750 tys. dolarów oraz — podobnie jak to robił słynny Al Capone — o oszustwa podatkowe.

Mamma mia! Więc Joe Colombo również! Komu teraz wierzyć?

Mafia, Cosa Nostra and Co.

Mamma mia!

chwycyca tych, którzy rzetelnie pracują na swoje spaghetti, a już najbardziej irytujące dla nich jest utożsamianie każdego Italoamerykanina z członkiem Mafii.

C harakterystyczna jest wypowiedź jednej z takich osób w Nowym Jorku:

„Włoscy robotnicy budowali to miasto. Nosili cegły, murowali domy, kładli dachy, a teraz ludzie mówią, że jesteśmy banda gangsterów”.

Jednakże w zeszłym roku w życiu publicznym Nowego Jorku pojawiła się postać, która za niczowała kampanię na rzecz przywrócenia do brego imienia Italoamerykanom.

Joseph Colombo, 48-letni, dobrze znany brookliński businessman stwierdził, że nadeszła już najwyższa pora, by zacząć działać. Od słów do czynów i w niedługim czasie Mr. Colombo założył Ligę Obrony Praw Amerykanów Pochodzenia Włoskiego. Działalność Ligi już od samego początku znaczący rozmach i same sukcesy. Warto kilka z nich przytoczyć: — w centrum Nowego Jorku zor-

K toś powiedział kiedyś, że narodowym hobby Amerykanów są rekordy. To chyba jest prawda. Amerykanie uwielbiają ustanawiać i bicia rekordów dosłownie we wszystkich dziedzinach, począwszy od osiągnięć w nauce czy technice, a skończywszy na forsowaniu Niagara w bezce, czy też na rozbijaniu na czas samochodów i fortepianów. Jednym z rekordów, z których mieszkańcy Stanów Zjednoczonych ucałują nie są specjalnie dumni, a niektórzy są wręcz niezadowoleni, jest światowy rekord — przestępczości.

Od lat „palmę pierwszeństwa” w dziedzinie zorganizowanego świata przestępczego w USA dzierży społeczność, która je spaghetti, popija chianti nując „O sole mio” z dużą dozą nostalgii i romantyzmu. Jej nazwa — Mafia lub Cosa Nostra. Z tych organizacji wyszli ludzie, można bez przesady powiedzieć, genialni w swej przestępczej działalności, którzy dosłownie trzęsli całą Amerykę. Takie nazwiska jak: Al Capone, Lucky Luciano, Genovese, Anastasia czy Valachi, by wymienić tylko niektórych prominentów, swego czasu nie schodziły z pierwszych stron gazet, nieustannie powtarzane były w radiu i telewizji i częściej o nich znano niż niejedną wybitną osobistość życia politycznego lub kulturalnego kraju. Jest rzeczy zrominalną, że ten bardzo specyficzny rodzaj sławy, jaki otacza Amerykanów pochodzenia włoskiego, nie za-



z CSRS

Sprzęt gospodarstwa domowego

Czechosłowackie przedsiębiorstwo handlu zagranicznego „Merkuria” zajmuje się sprzedażą i zakupem sprzętu mechanicznego powszechnego użytku. „Merkuria” sprzedaje towary do 85 krajów, gdzie ma przeszło 8000 stałych odbiorców i utrzymuje kontakty z 900 zagranicznymi eksporterami. Roczne obroty przedsiębiorstwa sięgają sumy 240 mln koron, przy czym trzy piąte tej sumy przypada na kontrakty z krajami socjalistycznymi.

W „Merkuria” współpracuje z „Universalem”, „Varimexem” i „Metalexportem”. Do towarów tradycyjnie eksportowanych do Polski należą urządzenia dla pralni, aparaty filmowe, narzędzia, elastyczne węże metalowe. W przyszłości polscy odbiorcy otrzymywać będą także domowy sprzęt elektryczny, szafkowe igły do adapterów i wyroby z mas plastycznych. „Merkuria” zamierza zwiększyć import z Polski takich towarów jak zamki, drobne przedmioty metalowe, urządzenia kuchenne oraz sprzęt nowych towarów, o które domagają się czechosłowaccy konsumenci.

Podręcznik do nauki jęz. polskiego

Państwowe Wydawnictwo Polityczne wydało niedawno podręcznik „Język polski dla samouków”. Autorami książki są M. Ko-

X—XI wieku. Wykopalska prowadzone przy udziale młodzieży mają wyjaśnić charakter tego zjawiska. Naukowcy uważają, że chodzi o miejsce poświęcone słownikowi „Lut” i towi religijnemu.

Drezdeńska „biała flota”

„Biała flota” miasta Drezna przewiozła w obecnym sezonie już 1,6 mln pasażerów. Cele podróży to Melissen, Saksońska Szwajcaria oraz Czechosłowacja. Na 17 statkach 220 pracowników „Mittropy” (odpowiednik naszego „Warsu”) dba o wygodę podróżnych. Sprzedają oni codziennie 2500 l piwa, 10 tys. filiżanek kawy i 800 l napojów bezalkoholowych.

Beton z drzewa

Coraz częściej poszukiwanym materiałem budowlanym w NRD jest beton z drzewa. Głównymi materiałami służącymi jako elementy składowe tego „betonu” są chrust i kora. Fity z tego betonu drzewnego są dobrymi izolatorami cieplnymi, wykazują wysoką odporność na ogień i dość wysoką odporność na wilgoć. Właściwości cieplnoizolacyjne płyty o grubości 120 mm równają się takim samym właściwością słanu z 100-ciętą grubością 420 mm. Chrust z jednego ha powierzchni zrówna sionę może — zastąpić na beton drzewny — zastąpić 100 tys. cegieł.

z Węgier



Telexem od przyjaciół

Wystawa sprzętu elektroakustycznego

W dniach od 18 do 26 sierpnia w Budapeszcie odbywała się pierwsza międzynarodowa wystawa sprzętu elektroakustycznego. Z przedsiębiorstw węgierskich w wystawie wzięły udział Zakłady Elektroakustyczne, Laboratorium Mechaniczne i fabryka „Videoton”. Wśród gości zagranicznych w wystawie uczestniczyły firmy z Danii, NRF, Szwajcarii, Włoch i Anglii.

Eksport kabli do ChRL

Węgierskie przedsiębiorstwo handlu zagranicznego „Trans-elektro” już od kilku lat dostarcza kable stalowe i aluminiowe Chińskiej Republice Ludowej. Eksport węgierskich kabli do ChRL zwiększył się szczególnie od 1968 roku. W 1971 roku „Trans-elektro” dostarczył ChRL kable o łącznej wartości 36 mln forintów dewizowych, co stanowi 25 proc. eksportu kabli realizowanego przez to przedsiębiorstwo.



Tablice świetlne na olimpiadę

Przedstawiciele Komitetu Organizacyjnego Igrzysk Olimpijskich w Monachium jeżdżący po świecie w sprawie zakupu informacyjnych tablic świetlnych odwiedzili ostatnio Węgry. W wyniku tej wizyty podpisano umowę na dostawę tablic informacyjnych dla wysiłków kolarskich. Wartość umowy — 360 tys. marek. Obecnie węgierskie przedsiębiorstwo handlu zagranicznego „Elektroimpex” wygrało przetarg zorganizowany przez Komitet Organizacyjny Igrzysk na dostawę siedmiu tablic świetlnych o łącznej wartości 750 tys. marek. Węgierskie tablice świetlne wykorzystane zostają m. in. w zawodach ciężarowców, judoków, szermierzy i bokserów.

Seminarium FAO

W mieście Kestel zakończyło się niedawno dwutygodniowe seminarium roboce FAO. 96 przedstawicieli z 37 krajów dyskutowali na temat aktualnych problemów rozwoju produkcji wielkoprzemysłowej w rolnictwie. FAO po raz pierwszy rozważała zagadnienia związane z organizacją i kierowaniem produkcji. Następnie seminarium na te tematy postanowiono zorganizować w ciągu najbliższych dwu lat w jednym z krajów afrykańskich.

Odkrycie słoiańskiej osady na Rugii

Podróż w daleką przeszłość podjęli uczniowie i studenci spędzający wakacje w wiosce rybackiej słoiańskiej na wyspie Rugii. W latach 1967 i 1968 odkryli łodzi słoiańskich pochodzących prawdopodobnie z



Ciepła topografia Krakowa

Kaloryfery grzeją — choć nie we wszystkich osiedlach

„Większość budynków ogrzewanych przez MPEC otrzymało ciepło już w dniu 16 września. Pozostałe podłączone będą w kolejności wynikającej z możliwości technologicznych” — oto końcowe fragmenty komunikatu Dyrektora Miejskiego Przedsiębiorstwa Energetyki Ciepłej, który ukazał się wczoraj na naszych łamach.

Nie wszędzie ciepło dotarło w tym samym dniu, niektórzy mieszkańcy otrzymali je dopiero wczoraj, inni będą musieli jeszcze czekać — dwa tygodnie. W związku z licznymi telefonami i pytaniami typu „kiedy grzać zaczyna w naszym bloku, osiedlu, dzielnicy” — o bardziej wyczerpującą informację niż zawierał to komunikat, zwróciliśmy się do dyrektora MPEC. A oto pokrótce treść tego, co usłyszyliśmy.

Takiej sytuacji, tak niskich temperatur o tej porze roku — nie było już dawno. To było dla nas zaskoczeniem, tym większym, że przecież trwają w Krakowie prace nad budową nowych magistrali ciepłowniczych. Aby ogrzać całe miasto zaszła konieczność wczesniejszego niż planowano podłączenia nowych nitek ze starymi ciegami. A to, wiadomo, problem nielatywny i ogromnie pracochłonny. I stąd właśnie różny terminy dostaw ciepła do poszczególnych okręgów miasta.

Najlepiej w tej chwili wygląda sytuacja w Nowej Hucie, gdzie właściwie wszystkie budynki są już ogrzewane. Ciepło czerpiemy z Kombinatu. Wodne trudności występują w Mistrzejowicach, spodzieu-

wanych wzdłuż al. Trzech Wieszczów, w kilku obiektach przy ul. Smoleńskich i w rejonie 18 Stycznia. Powodem tej sytuacji jest właśnie proces przelączania starych sieci do nowej magistrali. Na ukończeniu są prace przelączające na Grzegorzkiach. Już jutro powinny grzać kaloryfery w budynkach osiedla Dąbie, nieco później otrzymają ciepło mieszkańcy osiedla Nowogródzkiego i ulicy Francesco Nullo, z tym, że rejon ten ogrzewanie będą nie z Łęgu, jak informowaliśmy wczoraj, lecz z kotłowni Nowogródzkiej i ulicy

Trudności z ciepłem występują również w Technikum Budowlanym przy ul. Wesołej i w BWA przy pl. Szecepańskim, ale to już sprawa wewnętrzna wyższych wydziałów instytucji, sprawa pewnych lokalnych trudności z uruchomieniem kotłowni. Pozostałe małe lokalne kotłownie działają już od 16. Nie — najlepiej wygląda również sytuacja z trzema kotłowniami na Azorach, a sprawa perypetii ciepłych są tu dźwignie urządzenia nawigacyjne.

Pełną parą pracują lokalne kotłownie w osiedlach Włocława, Wiśniowa, Olsza, jeszcze działają w innych osiedlach, ale to już sprawa wewnętrzna wyższych wydziałów instytucji, sprawa pewnych lokalnych trudności z uruchomieniem kotłowni. Pozostałe małe lokalne kotłownie działają już od 16. Nie — najlepiej wygląda również sytuacja z trzema kotłowniami na Azorach, a sprawa perypetii ciepłych są tu dźwignie urządzenia nawigacyjne.

(W)



Po pracy — do domu. Fot. W. Klag

Dziś telefon — jutro odpowiedź

209-95 oraz 235-60 wewn. 35 społeczną trybuną miasta

Podjęta przez nas akcja okazała się bardzo pożyteczna. Otrzymałmy kilkadziesiąt telefonów. Wiele osób informowało nas o zlej organizacji pracy, o bierności instancji nadzórnych, w podejmowaniu kroków usprawniających pracę, o biurokracji, marnotrawstwie i pasywności. Zanotowaliśmy także sporo pytań dotyczących osobistych problemów mieszkańców naszego miasta.

Ponieważ telefonów było dużo i nie wszystkie pytania udało nam się skontaktować ze stanowiskiem ludzi odpowiedzialnych za określone odcinki naszego życia, — udzielać będziemy odpowiedzi sukcesywnie, wybierając problemy najbardziej nurtujące i ważne ze społecznego punktu widzenia.

Pracownicy kłóskowi „Ruchu” pytają dlaczego do tej pory nie mają ubezpieczeń społecznych i nie otrzymują odzieży ochronnej, dlaczego nie mogą korzystać z mieszkaniowych kart tramwajowych i autobusowych?

Ubezpieczenia społeczne obejmują pracowników, którzy są na tzw. umowie o pracę odpowiadają instruktorzy organizacyjni ZO Zw. Zaw. Prac. „Łączność” J. Konstancji. Sprzedawcy kłóskowi „Ruchu” objęli się zaś umową agentyczną, a więc ubezpieczeni im nie przysługują. Niemniej ZO ZPP „Łączność” w Krakowie w formie postulatów wnosił sprawę do Ministerstwa Łączności, które w najbliższym czasie winno ten problem rozstrzygnąć. Odnośnie braku przydziału odzieży ochronnej, recepty mydła itp. ZO ZPP powołując się na pismo Komitetu Pracy i Placy z dn. 18. VI. br. informuje: „w sprawie stosowania przepisów o bhp dla osób stale wykonujących prace na innej podstawie niż stosunek do pracy, nie przewiduje się wydawania środków utrzymania innym osobom, w tym pracownikom na innej podstawie niż stosunek do pracy. W związku z tym, że sprzedawcy „Ruchu” zatrudnieni są na umowie agentycznej, Komitet nie widzi możliwości wydania im powyższych środków w oparciu o przepisy bhp”. Ze swojej strony możemy tylko dodać, że przepisy te wyszły rozporządzeniem Rady Ministrów 18. VIII. 1967 r.

Jeśli chodzi o nabywanie przez sprzedawców „Ruchu” biletów mieszkaniowych, ZO ZPP „Łączność” poinformował nas, że wystąpił do Miejskiego Zjednoczenia Gospodarki Komunalnej i Wydziału Komunikacji Prez. RN m. Krakowa o umożliwienie kupna przez pracowników kłósk autobusowych i tramwajowych. Wniosek ten został skierowany do MPK, 9 września br. Miejskie Przedsiębiorstwo Komun-

ikać dało odpowiedź negatywną uzasadniając, że: „do korzystania z biletów mieszkaniowych upoważnione są tylko osoby w tzw. stosunku do pracy”.

Pracownicy Chemicznego Zakładu Przemysłu Gumowego (ul. Reźnicza 23) interweniują, że przy ul. Reźnicza 23, w budynku nr 23, przy ul. Grzegorzkiej są niesmaczne i nieświeże. Fakt ten potwierdza dyrektor Zakładu.

A oto odpowiedź zast. kier. tej restauracji J. Haziara i szefa kuchni Z. Bryzy: „To nieprawda, codziennie rano gotujemy świeże zupy”. Ze swej strony dodajemy, że ta odpowiedź i nas nie zadowolona, bo pracownicy zatrudnieni są na trzy zmiany, a zatem zupa powinna być gotowana każdorazowo przed dostarczeniem jej do zakładu!

Diacego brakuje ostatnio papierosów typu „Płaskie”, „Damskie” itp.

Zakłady Przemysłu Tytoniowego „Kosmos” — Informacja kierownik działu handlowego PUPIK — Kazimierz Pikuś, nie realizują zamówień tłumacząc się brakiem odpowiedniego sprzętu do wykonywania usług.

Czy zakład pracy ma obowiązek przeniesienia pracownika z etatu fizycznego na umysłowy, zgodnie z kierunkiem studiów, jeśli ten sam zakład dał skierowanie na studia, uciekł urlopowi i nie wrócił? W 1971 r. z przewidywanym zatrudnieniem w zakładzie zainteresowanego na stanowisku inżyniera. Jeśli tak, to w jakim terminie?

Nie ma obligatoryjnego przepisu, który w sposób konkretny zobowiązywałby zakład do przeszerogowania pracownika z etatu fizycznego na umysłowy w określonym terminie — informuje przew. Zw. Zaw. w Krakowie H. Michański. — Ale skoro zakład zobowiązał się, uchwalił kształcenie pracowników, winien teraz zapewnić mu stanowisko zgodnie z jego kwalifikacjami.

Na osiedlu Azory odczuwa się brak telefonów do publicznego użytku.

Aktualnie są tam dwie kabiny (przy ul. Chemicznego i Radziwiłłowskiego). W 1971 r. z przewidywanym zatrudnieniem w zakładzie zainteresowanego na stanowisku inżyniera. Jeśli tak, to w jakim terminie?

Nie ma obligatoryjnego przepisu, który w sposób konkretny zobowiązywałby zakład do przeszerogowania pracownika z etatu fizycznego na umysłowy w określonym terminie — informuje przew. Zw. Zaw. w Krakowie H. Michański. — Ale skoro zakład zobowiązał się, uchwalił kształcenie pracowników, winien teraz zapewnić mu stanowisko zgodnie z jego kwalifikacjami.

Na osiedlu Azory odczuwa się brak telefonów do publicznego użytku.

Aktualnie są tam dwie kabiny (przy ul. Chemicznego i Radziwiłłowskiego). W 1971 r. z przewidywanym zatrudnieniem w zakładzie zainteresowanego na stanowisku inżyniera. Jeśli tak, to w jakim terminie?

Nie ma obligatoryjnego przepisu, który w sposób konkretny zobowiązywałby zakład do przeszerogowania pracownika z etatu fizycznego na umysłowy w określonym terminie — informuje przew. Zw. Zaw. w Krakowie H. Michański. — Ale skoro zakład zobowiązał się, uchwalił kształcenie pracowników, winien teraz zapewnić mu stanowisko zgodnie z jego kwalifikacjami.

Na osiedlu Azory odczuwa się brak telefonów do publicznego użytku.

Aktualnie są tam dwie kabiny (przy ul. Chemicznego i Radziwiłłowskiego). W 1971 r. z przewidywanym zatrudnieniem w zakładzie zainteresowanego na stanowisku inżyniera. Jeśli tak, to w jakim terminie?

Nie ma obligatoryjnego przepisu, który w sposób konkretny zobowiązywałby zakład do przeszerogowania pracownika z etatu fizycznego na umysłowy w określonym terminie — informuje przew. Zw. Zaw. w Krakowie H. Michański. — Ale skoro zakład zobowiązał się, uchwalił kształcenie pracowników, winien teraz zapewnić mu stanowisko zgodnie z jego kwalifikacjami.

Na osiedlu Azory odczuwa się brak telefonów do publicznego użytku.

Aktualnie są tam dwie kabiny (przy ul. Chemicznego i Radziwiłłowskiego). W 1971 r. z przewidywanym zatrudnieniem w zakładzie zainteresowanego na stanowisku inżyniera. Jeśli tak, to w jakim terminie?

Co, gdzie, kiedy?

SOBOTA NIEDZIELA 18 I 19 WRZEŚNIA Józefa Januarego

TEATR

Słowackiego (pl. Ducha 1): J. A. Kislewski: W ścież — 19.15, Stary (Jagiellońska 1): Osborne: Miłość i gniew — 19.15, Kameralny (Boh. Stalingrad 2): Albee: Wszystko w ogrodzie — 19.15, Rozmaitości (Karmelicka 4): Feydeau: Barillon się żeni — 19.15, Ludowy (os. Teatralne 34): Andersen: Zolnier i królewna — 19.15, Groteska (Skarbova 2): Wolski: Talemnicza szuflada — 19.15, Jana Michałki (Floriańska 45): Boyowym szlakiem — 22. Kolejarz (Bocheńska 5): Trzy kobiety i ja — 19. Solskiego w Tarnowie: Wszyscy moi synowie — 19.

SOBOTA

Słowackiego (pl. Ducha 1): J. A. Kislewski: W ścież — 19.15, Stary (Jagiellońska 1): Osborne: Miłość i gniew — 19.15, Kameralny (Boh. Stalingrad 2): Albee: Wszystko w ogrodzie — 19.15, Rozmaitości (Karmelicka 4): Feydeau: Barillon się żeni — 19.15, Ludowy (os. Teatralne 34): Andersen: Zolnier i królewna — 19.15, Groteska (Skarbova 2): Wolski: Talemnicza szuflada — 19.15, Jana Michałki (Floriańska 45): Boyowym szlakiem — 22. Kolejarz (Bocheńska 5): Trzy kobiety i ja — 19. Solskiego w Tarnowie: Wszyscy moi synowie — 19.

NIEDZIELA

Słowackiego (pl. Ducha 1): J. A. Kislewski: W ścież — 19.15, Stary (Jagiellońska 1): Osborne: Miłość i gniew — 19.15, Kameralny (Boh. Stalingrad 2): Albee: Wszystko w ogrodzie — 19.15, Rozmaitości (Karmelicka 4): Feydeau: Barillon się żeni — 19.15, Ludowy (os. Teatralne 34): Andersen: Zolnier i królewna — 19.15, Groteska (Skarbova 2): Wolski: Talemnicza szuflada — 19.15, Jana Michałki (Floriańska 45): Boyowym szlakiem — 22. Kolejarz (Bocheńska 5): Trzy kobiety i ja — 19. Solskiego w Tarnowie: Wszyscy moi synowie — 19.

SOBOTA

Słowackiego (pl. Ducha 1): J. A. Kislewski: W ścież — 19.15, Stary (Jagiellońska 1): Osborne: Miłość i gniew — 19.15, Kameralny (Boh. Stalingrad 2): Albee: Wszystko w ogrodzie — 19.15, Rozmaitości (Karmelicka 4): Feydeau: Barillon się żeni — 19.15, Ludowy (os. Teatralne 34): Andersen: Zolnier i królewna — 19.15, Groteska (Skarbova 2): Wolski: Talemnicza szuflada — 19.15, Jana Michałki (Floriańska 45): Boyowym szlakiem — 22. Kolejarz (Bocheńska 5): Trzy kobiety i ja — 19. Solskiego w Tarnowie: Wszyscy moi synowie — 19.

NIEDZIELA

Słowackiego (pl. Ducha 1): J. A. Kislewski: W ścież — 19.15, Stary (Jagiellońska 1): Osborne: Miłość i gniew — 19.15, Kameralny (Boh. Stalingrad 2): Albee: Wszystko w ogrodzie — 19.15, Rozmaitości (Karmelicka 4): Feydeau: Barillon się żeni — 19.15, Ludowy (os. Teatralne 34): Andersen: Zolnier i królewna — 19.15, Groteska (Skarbova 2): Wolski: Talemnicza szuflada — 19.15, Jana Michałki (Floriańska 45): Boyowym szlakiem — 22. Kolejarz (Bocheńska 5): Trzy kobiety i ja — 19. Solskiego w Tarnowie: Wszyscy moi synowie — 19.

SOBOTA

Słowackiego (pl. Ducha 1): J. A. Kislewski: W ścież — 19.15, Stary (Jagiellońska 1): Osborne: Miłość i gniew — 19.15, Kameralny (Boh. Stalingrad 2): Albee: Wszystko w ogrodzie — 19.15, Rozmaitości (Karmelicka 4): Feydeau: Barillon się żeni — 19.15, Ludowy (os. Teatralne 34): Andersen: Zolnier i królewna — 19.15, Groteska (Skarbova 2): Wolski: Talemnicza szuflada — 19.15, Jana Michałki (Floriańska 45): Boyowym szlakiem — 22. Kolejarz (Bocheńska 5): Trzy kobiety i ja — 19. Solskiego w Tarnowie: Wszyscy moi synowie — 19.

NIEDZIELA

Słowackiego (pl. Ducha 1): J. A. Kislewski: W ścież — 19.15, Stary (Jagiellońska 1): Osborne: Miłość i gniew — 19.15, Kameralny (Boh. Stalingrad 2): Albee: Wszystko w ogrodzie — 19.15, Rozmaitości (Karmelicka 4): Feydeau: Barillon się żeni — 19.15, Ludowy (os. Teatralne 34): Andersen: Zolnier i królewna — 19.15, Groteska (Skarbova 2): Wolski: Talemnicza szuflada — 19.15, Jana Michałki (Floriańska 45): Boyowym szlakiem — 22. Kolejarz (Bocheńska 5): Trzy kobiety i ja — 19. Solskiego w Tarnowie: Wszyscy moi synowie — 19.

SOBOTA

Słowackiego (pl. Ducha 1): J. A. Kislewski: W ścież — 19.15, Stary (Jagiellońska 1): Osborne: Miłość i gniew — 19.15, Kameralny (Boh. Stalingrad 2): Albee: Wszystko w ogrodzie — 19.15, Rozmaitości (Karmelicka 4): Feydeau: Barillon się żeni — 19.15, Ludowy (os. Teatralne 34): Andersen: Zolnier i królewna — 19.15, Groteska (Skarbova 2): Wolski: Talemnicza szuflada — 19.15, Jana Michałki (Floriańska 45): Boyowym szlakiem — 22. Kolejarz (Bocheńska 5): Trzy kobiety i ja — 19. Solskiego w Tarnowie: Wszyscy moi synowie — 19.

NIEDZIELA

Słowackiego (pl. Ducha 1): J. A. Kislewski: W ścież — 19.15, Stary (Jagiellońska 1): Osborne: Miłość i gniew — 19.15, Kameralny (Boh. Stalingrad 2): Albee: Wszystko w ogrodzie — 19.15, Rozmaitości (Karmelicka 4): Feydeau: Barillon się żeni — 19.15, Ludowy (os. Teatralne 34): Andersen: Zolnier i królewna — 19.15, Groteska (Skarbova 2): Wolski: Talemnicza szuflada — 19.15, Jana Michałki (Floriańska 45): Boyowym szlakiem — 22. Kolejarz (Bocheńska 5): Trzy kobiety i ja — 19. Solskiego w Tarnowie: Wszyscy moi synowie — 19.

SOBOTA

Słowackiego (pl. Ducha 1): J. A. Kislewski: W ścież — 19.15, Stary (Jagiellońska 1): Osborne: Miłość i gniew — 19.15, Kameralny (Boh. Stalingrad 2): Albee: Wszystko w ogrodzie — 19.15, Rozmaitości (Karmelicka 4): Feydeau: Barillon się żeni — 19.15, Ludowy (os. Teatralne 34): Andersen: Zolnier i królewna — 19.15, Groteska (Skarbova 2): Wolski: Talemnicza szuflada — 19.15, Jana Michałki (Floriańska 45): Boyowym szlakiem — 22. Kolejarz (Bocheńska 5): Trzy kobiety i ja — 19. Solskiego w Tarnowie: Wszyscy moi synowie — 19.

NIEDZIELA

Słowackiego (pl. Ducha 1): J. A. Kislewski: W ścież — 19.15, Stary (Jagiellońska 1): Osborne: Miłość i gniew — 19.15, Kameralny (Boh. Stalingrad 2): Albee: Wszystko w ogrodzie — 19.15, Rozmaitości (Karmelicka 4): Feydeau: Barillon się żeni — 19.15, Ludowy (os. Teatralne 34): Andersen: Zolnier i królewna — 19.15, Groteska (Skarbova 2): Wolski: Talemnicza szuflada — 19.15, Jana Michałki (Floriańska 45): Boyowym szlakiem — 22. Kolejarz (Bocheńska 5): Trzy kobiety i ja — 19. Solskiego w Tarnowie: Wszyscy moi synowie — 19.

SOBOTA

Słowackiego (pl. Ducha 1): J. A. Kislewski: W ścież — 19.15, Stary (Jagiellońska 1): Osborne: Miłość i gniew — 19.15, Kameralny (Boh. Stalingrad 2): Albee: Wszystko w ogrodzie — 19.15, Rozmaitości (Karmelicka 4): Feydeau: Barillon się żeni — 19.15, Ludowy (os. Teatralne 34): Andersen: Zolnier i królewna — 19.15, Groteska (Skarbova 2): Wolski: Talemnicza szuflada — 19.15, Jana Michałki (Floriańska 45): Boyowym szlakiem — 22. Kolejarz (Bocheńska 5): Trzy kobiety i ja — 19. Solskiego w Tarnowie: Wszyscy moi synowie — 19.

NIEDZIELA

Słowackiego (pl. Ducha 1): J. A. Kislewski: W ścież — 19.15, Stary (Jagiellońska 1): Osborne: Miłość i gniew — 19.15, Kameralny (Boh. Stalingrad 2): Albee: Wszystko w ogrodzie — 19.15, Rozmaitości (Karmelicka 4): Feydeau: Barillon się żeni — 19.15, Ludowy (os. Teatralne 34): Andersen: Zolnier i królewna — 19.15, Groteska (Skarbova 2): Wolski: Talemnicza szuflada — 19.15, Jana Michałki (Floriańska 45): Boyowym szlakiem — 22. Kolejarz (Bocheńska 5): Trzy kobiety i ja — 19. Solskiego w Tarnowie: Wszyscy moi synowie — 19.

SOBOTA

Słowackiego (pl. Ducha 1): J. A. Kislewski: W ścież — 19.15, Stary (Jagiellońska 1): Osborne: Miłość i gniew — 19.15, Kameralny (Boh. Stalingrad 2): Albee: Wszystko w ogrodzie — 19.15, Rozmaitości (Karmelicka 4): Feydeau: Barillon się żeni — 19.15, Ludowy (os. Teatralne 34): Andersen: Zolnier i królewna — 19.15, Groteska (Skarbova 2): Wolski: Talemnicza szuflada — 19.15, Jana Michałki (Floriańska 45): Boyowym szlakiem — 22. Kolejarz (Bocheńska 5): Trzy kobiety i ja — 19. Solskiego w Tarnowie: Wszyscy moi synowie — 19.

NIEDZIELA

Słowackiego (pl. Ducha 1): J. A. Kislewski: W ścież — 19.15, Stary (Jagiellońska 1): Osborne: Miłość i gniew — 19.15, Kameralny (Boh. Stalingrad 2): Albee: Wszystko w ogrodzie — 19.15, Rozmaitości (Karmelicka 4): Feydeau: Barillon się żeni — 19.15, Ludowy (os. Teatralne 34): Andersen: Zolnier i królewna — 19.15, Groteska (Skarbova 2): Wolski: Talemnicza szuflada — 19.15, Jana Michałki (Floriańska 45): Boyowym szlakiem — 22. Kolejarz (Bocheńska 5): Trzy kobiety i ja — 19. Solskiego w Tarnowie: Wszyscy moi synowie — 19.

SOBOTA

Słowackiego (pl. Ducha 1): J. A. Kislewski: W ścież — 19.15, Stary (Jagiellońska 1): Osborne: Miłość i gniew — 19.15, Kameralny (Boh. Stalingrad 2): Albee: Wszystko w ogrodzie — 19.15, Rozmaitości (Karmelicka 4): Feydeau: Barillon się żeni — 19.15, Ludowy (os. Teatralne 34): Andersen: Zolnier i królewna — 19.15, Groteska (Skarbova 2): Wolski: Talemnicza szuflada — 19.15, Jana Michałki (Floriańska 45): Boyowym szlakiem — 22. Kolejarz (Bocheńska 5): Trzy kobiety i ja — 19. Solskiego w Tarnowie: Wszyscy moi synowie — 19.

NIEDZIELA

Słowackiego (pl. Ducha 1): J. A. Kislewski: W ścież — 19.15, Stary (Jagiellońska 1): Osborne: Miłość i gniew — 19.15, Kameralny (Boh. Stalingrad 2): Albee: Wszystko w ogrodzie — 19.15, Rozmaitości (Karmelicka 4): Feydeau: Barillon się żeni — 19.15, Ludowy (os. Teatralne 34): Andersen: Zolnier i królewna — 19.15, Groteska (Skarbova 2): Wolski: Talemnicza szuflada — 19.15, Jana Michałki (Floriańska 45): Boyowym szlakiem — 22. Kolejarz (Bocheńska 5): Trzy kobiety i ja — 19. Solskiego w Tarnowie: Wszyscy moi synowie — 19.

SOBOTA

Słowackiego (pl. Ducha 1): J. A. Kislewski: W ścież — 19.15, Stary (Jagiellońska 1): Osborne: Miłość i gniew — 19.15, Kameralny (Boh. Stalingrad 2): Albee: Wszystko w ogrodzie — 19.15, Rozmaitości (Karmelicka 4): Feydeau: Barillon się żeni — 19.15, Ludowy (os. Teatralne 34): Andersen: Zolnier i królewna — 19.15, Groteska (Skarbova 2): Wolski: Talemnicza szuflada — 19.15, Jana Michałki (Floriańska 45): Boyowym szlakiem — 22. Kolejarz (Bocheńska 5): Trzy kobiety i ja — 19. Solskiego w Tarnowie: Wszyscy moi synowie — 19.

NIEDZIELA

Słowackiego (pl. Ducha 1): J. A. Kislewski: W ścież — 19.15, Stary (Jagiellońska 1): Osborne: Miłość i gniew — 19.15, Kameralny (Boh. Stalingrad 2): Albee: Wszystko w ogrodzie — 19.15, Rozmaitości (Karmelicka 4): Feydeau: Barillon się żeni — 19.15, Ludowy (os. Teatralne 34): Andersen: Zolnier i królewna — 19.15, Groteska (Skarbova 2): Wolski: Talemnicza szuflada — 19.15, Jana Michałki (Floriańska 45): Boyowym szlakiem — 22. Kolejarz (Bocheńska 5): Trzy kobiety i ja — 19. Solskiego w Tarnowie: Wszyscy moi synowie — 19.

SOBOTA

Słowackiego (pl. Ducha 1): J. A. Kislewski: W ścież — 19.15, Stary (Jagiellońska 1): Osborne: Miłość i gniew — 19.15, Kameralny (Boh. Stalingrad 2): Albee: Wszystko w ogrodzie — 19.15, Rozmaitości (Karmelicka 4): Feydeau: Barillon się żeni — 19.15, Ludowy (os. Teatralne 34): Andersen: Zolnier i królewna — 19.15, Groteska (Skarbova 2): Wolski: Talemnicza szuflada — 19.15, Jana Michałki (Floriańska 45): Boyowym szlakiem — 22. Kolejarz (Bocheńska 5): Trzy kobiety i ja — 19. Solskiego w Tarnowie: Wszyscy moi synowie — 19.

NIEDZIELA

Słowackiego (pl. Ducha 1): J. A. Kislewski: W ścież — 19.15, Stary (Jagiellońska 1): Osborne: Miłość i gniew — 19.15, Kameralny (Boh. Stalingrad 2): Albee: Wszystko w ogrodzie — 19.15, Rozmaitości (Karmelicka 4): Feydeau: Barillon się żeni — 19.15, Ludowy (os. Teatralne 34): Andersen: Zolnier i królewna — 19.15, Groteska (Skarbova 2): Wolski: Talemnicza szuflada — 19.15, Jana Michałki (Floriańska 45): Boyowym szlakiem — 22. Kolejarz (Bocheńska 5): Trzy kobiety i ja — 19. Solskiego w Tarnowie: Wszyscy moi synowie — 19.

SOBOTA

Słowackiego (pl. Ducha 1): J. A. Kislewski: W ścież — 19.15, Stary (Jagiellońska 1): Osborne: Miłość i gniew — 19.15, Kameralny (Boh. Stalingrad 2): Albee: Wszystko w ogrodzie — 19.15, Rozmaitości (Karmelicka 4): Feydeau: Barillon się żeni — 19.15, Ludowy (os. Teatralne 34): Andersen: Zolnier i królewna — 19.15, Groteska (Skarbova 2): Wolski: Talemnicza szuflada — 19.15, Jana Michałki (Floriańska 45): Boyowym szlakiem — 22. Kolejarz (Bocheńska 5): Trzy kobiety i ja — 19. Solskiego w Tarnowie: Wszyscy moi synowie — 19.

WYSTAWY

SOBOTA (9-14.15 i 15-17), SUKIENNICZKI (10-15), SZOŁAYSKICH: pl. Szczep. 9 (10-15), CZARTORYSKICH: Jana 19 (10-15), DOM MATEJKI: Floriańska 41 (10-15), NOWY GMACH: al. 3 Maja 1 (10-15), HISTORYCZNE: Jana 12 (9-14), Rynek Gł. 35 „Moskwa” (serce Kraju Bałt.) (9-14), Szpitalna 21 (9-14), Franciszkańska 4 (9-14), Wieża Ratuszowa (9-15) ARCHEOLOGICZNE: Poławska 3 (10-14), PRZYRODNICZE: Sławkowska 17 (10-13), MUZ. LENINA: Topolowa 5 (10-17), KTF: Boh. Stalingrad 13 (9-21), PALAC SZTUKI: pl. Szecepański 4 (10-17), PRYZMAT: Łobzowska 3 (10-21), TPE: al. Róż 3 (11-18), MUZ. LOTNICZY: Czyniecy (10-14), ETNOGRAFICZNE: Wolnica 1 (11-15), PODZIEMIA: al. 3 Maja 1 (10-16), KŁUB MPK (Jagiellońska 1): wystawa prac J. Rebrov-Berdak, KŁUB ZNP (Szeńska 20): malarstwo Janiny Szykowej (17-20).

SOBOTA

WAWEL (9-14.15 i 15-17), SUKIENNICZKI (10-15), SZOŁAYSKICH: pl. Szczep. 9 (10-15), CZARTORYSKICH: Jana 19 (10-15), DOM MATEJKI: Floriańska 41 (10-15), NOWY GMACH: al. 3 Maja 1 (10-15), HISTORYCZNE: Jana 12 (9-14), Rynek Gł. 35 „Moskwa” (serce Kraju Bałt.) (9-14), Szpitalna 21 (9-14), Franciszkańska 4 (9-14), Wieża Ratuszowa (9-15) ARCHEOLOGICZNE: Poławska 3 (10-14), PRZYRODNICZE: Sławkowska 17 (10-13), MUZ. LENINA: Topolowa 5 (10-17), KTF: Boh. Stalingrad 13 (9-21), PALAC SZTUKI: pl. Szecepański 4 (10-17), PRYZMAT: Łobzowska 3 (10-21), TPE: al. Róż 3 (11-18), MUZ. LOTNICZY: Czyniecy (10-14), ETNOGRAFICZNE: Wolnica 1 (11-15), PODZIEMIA: al. 3 Maja 1 (10-16), KŁUB MPK (Jagiellońska 1): wystawa prac J. Rebrov-Berdak, KŁUB ZNP (Szeńska 20): malarstwo Janiny Szykowej (17-20).

NIEDZIELA

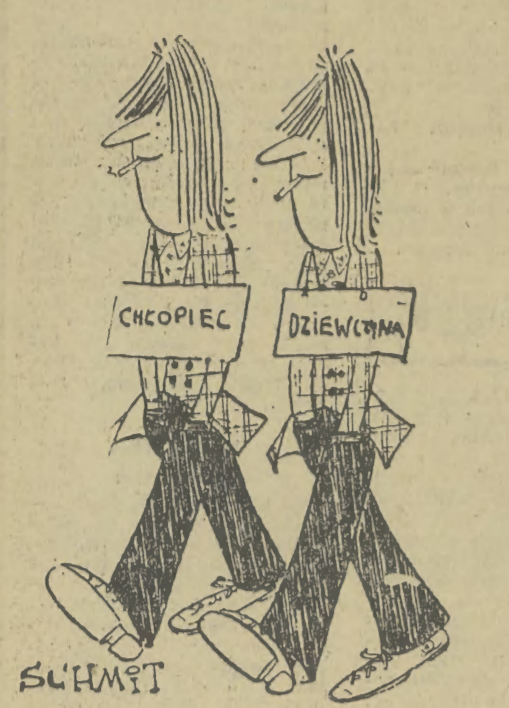
WAWEL (9-14.15 i 15-17), SUKIENNICZKI (10-15), SZOŁAYSKICH: pl. Szczep. 9 (10-15), CZARTORYSKICH: Jana 19 (10-15), DOM MATEJKI: Floriańska 41 (10-15), NOWY GMACH: al. 3 Maja 1 (10-15), HISTORYCZNE: Jana 12 (9-14), Rynek Gł. 35 „Moskwa” (serce Kraju Bałt.) (9-14), Szpitalna 21 (9-14), Franciszkańska 4 (9-14), Wieża Ratuszowa (9-15) ARCHEOLOGICZNE: Poławska 3 (10-14), PRZYRODNICZE: Sławkowska 17 (10-13), MUZ. LENINA: Topolowa 5 (10-17), KTF: Boh. Stalingrad 13 (9-21), PALAC SZTUKI: pl. Szecepański 4 (10-17), PRYZMAT: Łobzowska 3 (10-21), TPE: al. Róż 3 (11-18), MUZ. LOTNICZY: Czyniecy (10-14), ETNOGRAFICZNE: Wolnica 1 (11-15), PODZIEMIA: al. 3 Maja 1 (10-16), KŁUB MPK (Jagiellońska 1): wystawa prac J. Rebrov-Berdak, KŁUB ZNP (Szeńska 20): malarstwo Janiny Szykowej (17-20).

SOBOTA

WAWEL (9-14.15 i 15-17), SUKIENNICZKI (10-15), SZOŁAYSKICH: pl. Szczep. 9 (10-15), CZARTORYSKICH: Jana 19 (10-15), DOM MATEJKI: Floriańska 41 (10-15), NOWY GMACH: al. 3 Maja 1 (10-15), HISTORYCZNE: Jana 12 (9-14), Rynek Gł. 35 „Moskwa” (serce Kraju Bałt.) (9-14), Szpitalna 21 (9-14), Franciszkańska 4 (9-14), Wieża Ratuszowa (9-15) ARCHEOLOGICZNE: Poławska 3 (10-14), PRZYRODNICZE: Sławkowska 17 (10-13), MUZ. LENINA: Topolowa 5 (10-17), KTF: Boh. Stalingrad 13 (9-21), PALAC SZTUKI: pl. Szecepański 4 (10-17), PRYZMAT: Łobzowska 3 (10-21), TPE: al. Róż 3 (11-18), MUZ. LOTNICZY: Czyniecy (10-14), ETNOGRAFICZNE: Wolnica 1 (11-15), PODZIEMIA: al. 3 Maja 1 (10-16), KŁUB MPK (Jagiellońska 1): wystawa prac J. Rebrov-Berdak, KŁUB ZNP (Szeńska 20): malarstwo Janiny Szykowej (17-20).

NIEDZIELA

WAWEL (9-14.15 i 15-17), SUKIENNICZKI (10-15), SZOŁAYSKICH: pl. Szczep. 9 (10-15), CZARTORYSKICH: Jana 19 (10-15), DOM MATEJKI: Floriańska 41 (10-15), NOWY GMACH: al. 3 Maja 1 (10-15), HISTORYCZNE: Jana 12 (9-14), Rynek Gł. 35 „Moskwa” (serce Kraju Bałt.) (9-14), Szpitalna 21 (9-14), Francisz



Warszawskie trzy po trzy...

Odkąd czmychnął, wciąż czmycha

Nie było wtedy radia i telewizji, ale wszechmocna już prasa nadawała komunikaty wzywające do powrotu „w ważnych rodzinnych sprawach”. Oto żona poszukuje męża: „Franciszek Antoni Jerger, wzrostu niskiego, ogromny w sobie, oczy małe, buzię głęboko w głowie, na twarzy podługowaty, dziobaty, żółtawy, na prawej stronie ma ząb podwójny, który mu widać z gęby - uszedł od żony, o którego życiu, czy śmierci, żona od lat 6 nie wie. Za czym jestby kto...”

Wścigi angielskiej

„Wielki to zakład stanął między imię panem ministrem angielskim, dworem tutejszym, zostającym, a imię panem Rzewuskim, pisarzem polskim koronnym, czyli pierwszym angielski kon, czy też drugiego angielska klacz pierwszej do mety dobieży. Ten zakład pociągnął wiele dystyngowanych osób do stawiania między sobą znacznych pieniędzy o też rzecz samą. Meta biegu od Ujazdowa aż do Woli. Na to ciekawie widowski cała prawie Warszawa wysypała się, cały bieg przelagł tysiącom ludzi z obu stron drogi okrywając. Po jedenastominutowych wścigach klacz pierwsza u mety stanęła”.

Słoń w pałacu i pieski wielkości myszy

Ludek warszawski lubił cyrk i zwierzęta, pokazujące różne sztuki. Jedno z ogłoszeń tak reklamowało stonia: „Wiadomo, iż słoń jest najobszerniejszym zwierzęciem. Ma on zmysłowość dobra, sprawność małą, przychylność i werność psa nadto osobliwy jest z swej wielkości, mocy i długiego życia. Widzieć go można na Krakowskim Przedmieściu w pałacu Radziwiłłowskim” Natomiast w pałacu Kazanowski pokazano „dwie karliczki strzegące dwóch małych piesków wielkości myszy, spożywających na atlasowej, perfumowanej poduszeczce”.

Hippiści sprzed dwóch wieków

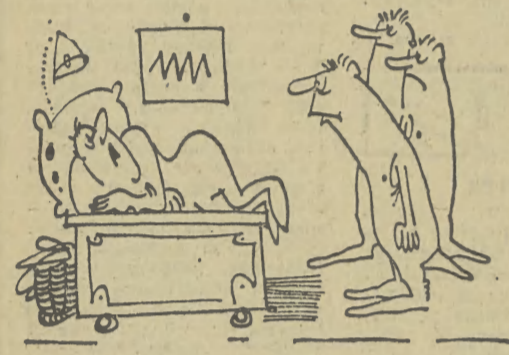
Jak dwieście lat temu wyglądał warszawski „elegant najpiękniejszej wody: wosy dokoła głowy w lokach ułożone, gruba patra chustka na szyi z ogromnymi końcami, w najobszerniejszym sposobie haftowana lub malowana kamizelka, po biodra tylko sięgająca, długi ogoniasty frak z wysoką krótką talią i płasko na ramionach leżącym kołnierzem, spodnie aż do kostek obcisłe i trzewiki pantoflowate bez sprzączek. Dopelniają stroju dwie złote dewizki od zegarków z pończogami i kłeczami i pięciopalcami i gruba palka, którą nieustannie z i pięć do ręki się przetrzuca”.

Panińska woda i ciasto do zębów

Warszawiacy i warszawianki zawsze dbali o estetykę i higienę. Było więc w użyciu saskie mydło pachnące z gorzkich migdałów, białe turecki, farba do czernienia włosów i środek do „gubienia mchu damom pod nosem”. Były też takie osobliwości jak „woda panińska, która nie zaciąga za sobą żadnych nieprzywitości” i „ciasto do chędożenia zębów”, mydło „którego kilka osób używać może bez obawiania się jakiegoż złośliwego komunikacji” oraz esencja na piegi, „która czyni delikatne ciało, a we wnętrzu ją używając czyni gładz i wolny”.



Nie wiem, czy chwytanie się za guzik jest zgodne z naszym światopoglądem.



Jak zbudujecie socjalizm, zadzwonię do mnie...

NA CEBULOWYM POLU

Tej nocy z soboty na niedzielę z 4 na 5 bm. była pełnia księżyca. Długie cienie drzew kładły się na drogę i pola. Leczący - niewielkiej wioski w powiecie krakowskim, gdy jeden z jej mieszkańców Józef W. wyszedł z domu zabierając ze sobą widły. Od kilku już lat nieznaną sprawę dokonywał w jego gospodarstwie kradzieży: wykopywali z pola jarzyny, obdzierali owoce w sardzie. Jesienią zeszłego roku skradziono mu 3 metry cebuli.

W tym roku - 26 sierpnia znów złodziej zawitał na cebulowe zagony Józefa. Po kilku dniach - 3 bm. wykopał dalsze kilkadziesiąt kilogramów. Następną noc powtórzyła się kradzież.

Tego już było gospodarzowi za wiele. Postanowił pilnować pola, a jeśli się uda - przyłapać złodzieja na gorącym uczynku.

I udało mu się. O samej północy doszło na zagonach cebuli do spotkania właściciela ze złodziejem. W chwili potem Józef W. wrócił do uspiętego domu, rzucił na podłogę zakrwawione widły i oświadczył przerażonym domownikom - zabitem człowieka. Zaraz też ruszył na wieś szukać telefonu. Trafił najpierw do sąsiada, po czym z portierni magazynu GS-u zadzwonił do Komendy Powiatowej MO informując, że zabił złodzieja i czeka na przyjazd funkcjonariuszy.

Zatrzymany, podczas przesłuchania opowiedział o przebiegu zdarzeń tragicznej no-



Niestety, muszę panu wyrwać wszystkie zęby. My też mamy plan, który musimy wykonać.

OKRUCHY

TELE-PAJĘCZARZE

W Łodzi wzrosła ostatnio liczba ujawnionych przypadków telepajęczarstwa. Komentatorzy tego zjawiska dzielą się na dwie szkoły. Jedna uważa, że rzecz cała wynika głównie ze sprawniejszej pracy kontrolerów poczty. Szkoła druga powołuje się na autorytatywne wyjaśnienia przyłapanych na nieplaceni abonamentu telewizyjnego: - „W sezonie letnim program był tak fatalny, że naprawdę nie było za co płacić”

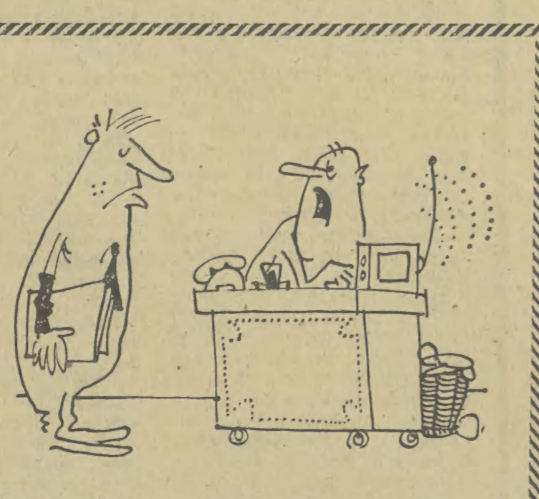
KELNERSKA BIUROKRACJA

Kelner to przede wszystkim człowiek... pióra. Kieleckie „Słowo Ludu” przedstawiło i opisało biurokratyczną twórczość hrabi kelnerskiej w szanującej się restauracji. A więc najpierw kelner zapisuje życzenia gościa do pamięci. Potem siada przy tzw. stoliku służbowym i zaczyna urzędować. Nie właściwie. Każda zamówiona porcja musi być opisana na specjalnym bledku, dopiero potem kelner udaje się do kuchni. Tu pracuje tzw. biokier, który jest pośrednikiem między kelnerem a szefem kuchni. Po szczęśliwym zakończeniu posilku przy gościa, kelner znów wznawia urzędowanie, czyli wyściaga kwitariusz i wypisuje rachunek.

Aż dziw bierze, że kelner, który musi po trzykroć opisać każde zamówienie klienta, w ogóle znajduje jeszcze dość siły, by wyjść poza słowa w sferę czynów.

SZCZEROŚĆ

Autobus PKS kursujący z Gdańska do Stargardu przyjechał na swe stanowisko na gdańskim placu 3 Maja z 30-minutowym opóźnieniem. Na nieśmiało protesty pasażerów śmiało odpowiedziała konduktorka: - Zaspaliśmy. A bo co, nie wolno może?



Jak się skończy transmisja z meczu, to pogadamy na temat waszej dyscypliny pracy.

W gazecie ukazało się ogłoszenie: „Wytwórnia TAKA-I-TAKA poszukuje pilnie sekretarki do nowo nakręcanego filmu”. Szczęśliwa dziewczyna postanowiła spróbować szczęścia. Pierwsza pobięła do fryzjera. - Panie Leonie, błagam pana, niech mnie pan zrobi na Liz Taylor? Albo wie pan co - lepiej na Gine Lollobrigide. Muszę zrobić wrażenie na dyrektorze wytwórni. Mężczyźni przede wszystkim zwracają uwagę na wygląd zewnętrzny, a włosy to największa ozdoba kobiety. Tylko, zakli-

cym zapachu. Zaden mężczyzna nie oprze się temu. Czwartha dobięła targu ze swym młodszym bratem. - Dostaniez ode mnie na kino, jeśli pożyczysz mi swe farmerki z nitami i zegarek na sznurze. Zawieszę go sobie na szyi. Daj mi też tę koszulę z żabotami, a dołożę ci jeszcze dwie dychy. Muszę zrobić wrażenie na dyrektorze wytwórni. - Piąta dzwoniła do wszystkich znajomych: - Sturhaj, nie znasz przypadkiem dyrektora wytwórni filmowej? Muszę mieć

JOHANN ROESLER

nam pana, fryzura musi być szalowa, kandydatek będzie do diabła i trochę! - Druga otworzyła szafę i złożyła ręce, jak do modlitwy: - Siostreczko kochana, pożycz mi twej mini-spódniczki i tej bluzki koronkowej! Muszę się ładnie zaprezentować, to wielka szansa dla mnie! Wiesz, jak mężczyźni patrzą na kobiety. Gdy zobię dobre wrażenie swym ubiorem, dyrektor na pewno mnie zaangażuje! - Trzecia pobięła do sklepu komisowego. - Poproszę o jakieś perfumy, ale koniecznie paryskie. O mocnym, prowokują-



Jak to nic nie robimy, panie majstrze? Zastanawiamy się właśnie, co by tu usprawnić na naszym odcinku pracy.

Rys. L. Szalecki

FRASZKI

Witold Zechenter

O PEWNYM BELETRYŚCIE

Tak ryzykancko sobie w twórczości poczynił, że - nie dziwnego: w końcu czekał go... „kryminal”.

O PEWNYM WODEWILU

Natwornie spytał pewien widź młody: czy nazwa „wodewil” pochodzi od... wody?

W KRAINIE SCEPTYKÓW

Gdy słyszę różnych niedowiarków narzekających, liczę, sądzę, żeby się u nas przydały jakieś środki antySceptyczne.

LEPSZY...

Lepszy efektywny defekt, niż zdefektowany efekt.

Franciszek Wojtyga

DRAMAT

Powraca z wczasów do własnej żony przez cudzą z forsy... ogolony

dyrektora rozmawiał po kolei z wszystkimi dziewczynami. Byłem bardzo ciekawy wyniku. - I którą pan zaangażował? - spytałem. - Żadną z nich. Przyjąłem kogoś innego. Doskonala siła: świetnie stenografuje i pisze na maszynie. Przel. ADAM OCHOCKI

OGŁOSZENIE

do niego protege, inaczej mnie nie przyjmie. Kto go zna? Zygmun! Zaraz do niego zadzwonie. Niech powie dyrektorowi kilka ciepłych słów o mnie, wtedy mur marmuru mnie zaangażują. Cześć! - Dyrektor rozmawiał po kolei z wszystkimi dziewczynami. Byłem bardzo ciekawy wyniku. - I którą pan zaangażował? - spytałem. - Żadną z nich. Przyjąłem kogoś innego. Doskonala siła: świetnie stenografuje i pisze na maszynie. Przel. ADAM OCHOCKI



ZNA-CZKI

Z ZAGRANICZNYCH ■ XXX Miastostwa Europy w Podnoszeniu Ciężarów upamiętnia pocztą Bułgarii dwoma okolicznościowymi znaczkami. ■ Szerog panstw m. in. Belgia wydało znaczki z okazji 50 rocznicy odkrycia insuliny. ■ 25 rocznica utworzenia republiki włoskiej stała się dla poczty Włoch okazją do wydania 2 okolicznościowych znaczków. ■ 700-lecie miasta Kitzbühel to temat nowego okolicznościowego znaczka Austrii. ■ Cejlon emitował znaczek poświęcony W. L. Leninowi. ■ Niewątpliwie oryginalny temat, a mianowicie 200-lecie krajowej loterii w Meksyku - wyszukania poczta tego kraju. ■ Loterie i włoskary przedstawiają znaczki Tristan da Cunha.

JESIENNE WCZASY

Złoci się dołą żywota, renciście śląc go na wczasy, gdy złoczą się liście

OBRAŹKI

Z niejednej ręki i z niejednej rączki na wczasach ślubne znikają obrączki

Eugeniusz Korkosz

REFLEKSJA

Peruka nie zmienia sposobu myślenia

ZGRANY ZESPÓŁ

W myśl hasła: „zgranie przybliży cele” Prezes zatrudnił w biurze... kapelę

TRUDNOŚĆ

Bardzo trudno z daleka dostrzec wartość człowieka

POSTAĆ SZTANDAROWA

Być sztandarowcem - jego zasada. Więć... nosi flagę na defiladach

PODRÓŻ POŚLUBNA

Czy tu - czy tam cel jej ten sam

Marian Reniak

OSTATNI REJS

Holtenu, ale były to tylko pozory przypadku. Peter po prostu wiedział, kiedy może oczekiwać na swojego klienta. W rozmowie nie odkrył jeszcze całkowicie kart, umożliwiał na następne spotkanie w prywatnym mieszkaniu, które - jak się później okazało - było zakonspirowanym lokalem komórki Bundesnachrichtendienst. Egon Heinrich Francke podał dokładny adres mieszkania i nazwisko swego dysponenta który tym razem poza zdawkowym imieniem przedstawił się jako Leopold i zupełnie już bez ostrożności ujawnił instytucję, jaką reprezentował, oraz kierunek zainteresowań wywiadowczych. - Czy Herr Leopold postawił przed panem jakieś konkretne zadania? - zapytał major Zawadzki. - Na razie nie, zresztą mieliśmy zbyt mało czasu - odpowiedział Francke. - Omówił tylko ogólnie „pracę”, którą mi zleci przy następnym wyjeździe. Bardzo skrótnie wypytwałem mnie o wszystkie znajomości, jakie nawiązałem w polskich miastach portowych, do których miałem okazję zawiązać w poprzednich rejsach. Musiałem przy nim sporządzić całą listę...

FRASZKI

POCHWAŁA CIOCI TRZEZYWY JAK NIEMOWIŁE

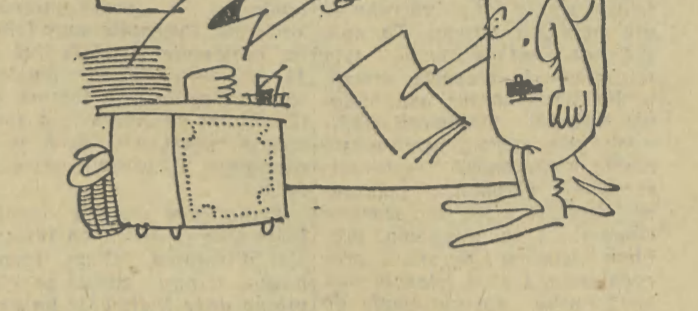
Kto ma ciocię w mięsnym sklepie, „Chuchnił pan w baloniki” - „Ja - pijany!” - wrzasnął facet - „Ach, niech Pan Bóg broni! To pan chyba, panie Władzo, Opróżniał kietszki, Bo ja widzę, że po panu Łazą białe myszki!...”

SKARGA CHULIGANA

Nie odstęję nigdy w życiu Tych miścięty głupich paru: Raz remanent mają w kiccu, Raz przyjęcie jest towaru!

CREDO URZĘDNIKÓW

Klient to jest taka postać, Co w ogonku musi postać!



To my tu walczymy z biurokracją a wy przynioscie jakieś tam wnioski od zalogi!

POZIOMO: 7. uczestnik pierwszego wejścia na Mount Everest, 8. przekształcanie samolotu przy lądowaniu, 9. grupa ludności pomorskiej, 10. zbiorowisko gapiów, 11. wąż do polewania ulic, 13. tłumik używany do wyciszania instrumentów muzycznych, 14. czarny kolor w kartach, 17. wysuszony mięsz orzechów kokosowych, 21. anioł najwyższej kategorii, 22. słona pustynia w Chile, 23. zespół bloków mieszkalnych, 24. pieprz turecki, 25. letniko mazurskie nad Jez. Nidzkim, 26. lek przeciwnalari.

PIONOWO: 1. ucisk, spotyżym (wspak), 2. szklista polewa, 3. popularny samochód, 4. nazwa słynnego batalionu „Szarych Szeregów”, 5. górskie wieczornice, 6. ryba morska stanowiąca surowiec do produkcji popularnych konserw, 12. środkowa część pieca piekarskiego, 13. kilka lub więcej psów gończych, 15. uczony szwedzi, wprowadził stupistożniwa skalę termometru, 16. substancja, z której zbudowana jest wszechświat, 17. autor „Księgi dżungli”, 18. urzędnik ambasady, 19. miesięca zabezpieczające przed bombardowaniem, 20. część składowa wieczorowego stroju męskiego

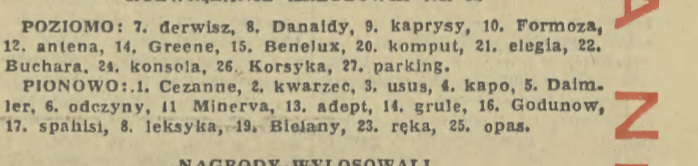
Rozwiązania prosimy nadsyłać w terminie do dnia 28. IX. 1971 r. (decyduje data stempla pocztowego) z dopiskiem na kopercie: „Krzyszówka nr 34”. Wśród czytelników, którzy nadesłali prawidłowe odpowiedzi, redakcja rozlosuje nagrody w postaci 10 książek.

ROZWIĄZANIE KRZYŻÓWKI NR 32

POZIOMO: 7. derwisz, 8. Danaidy, 9. kaprysy, 10. Formoza, 12. antena, 14. Greene, 15. Benelux, 20. komput, 21. elegia, 22. Buchara, 24. konsola, 26. Koryska, 27. parklin. PIONOWO: 1. Cezanne, 2. kwarzec, 3. usta, 4. kapo, 5. Dalmier, 6. odczynny, 11. Minerwa, 13. adopi, 14. grule, 16. Godunow, 17. spahisi, 8. leksyka, 19. Białany, 23. ręka, 25. opas.

NAGRODY WYŁOSOWALI

Za prawidłowe rozwiązanie zadań w Krzyżówce nr 32, z dnia 4/5 IX 1971 r. nagrody książkowe otrzymują: Z. Morawska, Kraków, E. Krach, Kraków, B. Jabłońska, Nowy Sącz, E. Dubrawska, Warszawa, J. Siomajski, Kraków, A. Hareziak, Oświęcim, O. Bereznička, Gdansk-Oliwa, A. Tomasiak, Kraków, A. Kesk, Rabka, M. Kawecki, Skawina. Nagrody wysyłamy pocztą.



Za prawidłowe rozwiązanie zadań w Krzyżówce nr 32, z dnia 4/5 IX 1971 r. nagrody książkowe otrzymują: Z. Morawska, Kraków, E. Krach, Kraków, B. Jabłońska, Nowy Sącz, E. Dubrawska, Warszawa, J. Siomajski, Kraków, A. Hareziak, Oświęcim, O. Bereznička, Gdansk-Oliwa, A. Tomasiak, Kraków, A. Kesk, Rabka, M. Kawecki, Skawina. Nagrody wysyłamy pocztą.

OSTATNI REJS

złem się w sytuacji przymusowej i zgodziłem się pomóc wam w tej jednej, zupełnie określonej sprawie. I na tym koniec. Chciałbym mieć pewność, że dotrzymano go słowa tak samo, jak dotrzymano go ja. - Nie tylko może pan być całkowicie pewny, ale może pan również wierzyć, że cała sprawa zostanie wyłącznie naszą tajemnicą i nikt do niczego nie będzie pana więcej zmuszał - odpowiedział major. Egon Heinrich Francke z nieukrywaną ulgą przyjął zapewnienie oficera polskiego kontywywiadu. Po trzech dniach major Zawadzki jeszcze raz spotkał się z „Rybitwą” i zwrócił mu oryginalny dostarczony kwestionariusz szpiegowski, znanego przez Niemca w zakamarku kabiny na statku pilotowanym poprzednio przez Alrensa. - Proszę oddać to panu Leopoldowi i opowiedzieć dokładnie, jak znalazł się ten dokument w pańskich rękach - powiedział Zawadzki. - Zresztą nie mam najsmniejszego zamiaru pchać się w jakąś wywiadową aferę. Taka robota ma bardzo krótkie nogi. Dziwił się Alrensu. Nawet gdyby Leopold zaproponował mi wykonanie konkretnego zadania, nigdy bym się na to nie zgodził... - Chyba nie sądzi pan, że mam zamiar pana do tego namawiać. Chiałbym jednak, abyśmy byli wobec siebie zupełnie szczerzy... - Teraz ja stawiam sprawę jasno - kontynuował Niemiec. - Zna-