

Kto powinien ponosić koszty utrzymania wojsk ONZ w Kongo i na Bliskim Wschodzie

Rezolucja Zgromadzenia Ogólnego NZ

NOWY JORK (PAP)
W środę wieczorem większość głosów Zgromadzenie Ogólne zatwierdziło rezolucję w sprawie geograficznego rozdziału miejsc w aparacie administracyjnym ONZ. Delegacje krajów socjalistycznych głosowały przeciwko rezolucji, ponieważ przewiduje ona rozwiązanie tej sprawy kosztem zmniejszenia personelu z krajów socjalistycznych.

76 głosami przeciwko 17, przy 8 wstrzymujących się, przyjęto rezolucję, która a) próbuje orzeczenie Trybunału Międzynarodowego stwierdzające, iż wszyscy członkowie ONZ powinni pokrywać koszty operacji ONZ w Kongu oraz utrzymania sił zbrojnych ONZ na Bliskim Wschodzie. Delegacje krajów socjalistycznych głosowały przeciwko tej rezolucji, gdyż uważają, że na utrzymanie wojsk ONZ w Kongu i na Bliskim Wschodzie powinny płacić te kraje, które swoim postępowaniem spowodowały wysłanie oddziałów ONZ, a więc Anglia i Francja oraz

izrael, które napadły na Egipt w roku 1956 oraz Belgia i inne kraje, winne konfliktu kongijskiego.

Zgromadzenie zatwierdziło także rezolucję w sprawie koreańskiej. Sens tej rezolucji sprowadza się do stwierdzenia, że obce wojska zostaną, być może, wycofane z Korei południowej, ale dopiero po zjednoczeniu kraju. Delegat ZSRR Zorin oświadczył, że uchwala taka maskuje amerykańską okupację Korei południowej. Polska głosowała przeciwko rezolucji, podobnie jak pozostałe kraje socjalistyczne.

Zgromadzenie zatwierdziło też rezolucję komisji politycznej zalecającej, aby głosowanie nad projektem przekształcenia Ameryki Łacińskiej w strefę budżetową przesunąć na następną, 18 sesję Zgromadzenia Ogólnego.

Gazeta Krakowska

Proletariusze wszystkich krajów, łączcie się!

Kraków,
piątek 21
grudzień 1962 r.

Rok XIV
Cena 50 gr
Wyd. A
Nr 303 (4532)

ORGAN KOMITETU WOJEWÓDZKIEGO POLSKIEJ ZJEDNOCZONEJ PARTII ROBOTNICZEJ

Z myślą o eksporcie

Na co w przyszłym roku wydamy pieniądze w przemyśle maszynowym

WARSZAWA (PAP)
Nigdy dotychczas sprawy eksportu nie zaważyły tak silnie na programie inwestycyjnym w przemyśle maszynowym jak w nadchodzącym 1963 roku. Cały plan inwestycyjny „skonstruowano” tak, aby przede wszystkim rozszerzyć potencjał wytwórczy fabryk i wydziałów produkcyjnych na potrzeby handlu zagranicznego.

Inny zasadniczy kierunek inwestowania — to podnie-

szenie poziomu technicznego zakładów przez instalowanie nowych, zmechanizowanych, wysoko wydajnych agregatów, maszyn i urządzeń. Jednak i to sprawy — decydujące o jakości produkcji — mają ściśle związek z eksportem.

Wiele mówiący jest także fakt, że z 5,2 mld zł, które w 1963 r. wyda się na inwestycje w przemyśle maszynowym, ani złotówka nie pójdzie na budowę nowych zakładów wytwórczych. Rozbudowa, doprowadzenie do końca rozpoczętych inwestycji, wyposażenie fabryk w maszyny i urządzenia — oto charakterystyczne kierunki początku inwestycyjnych.

Warto podkreślić, że ogólna wielkość nakładów nie wzrasta w porównaniu z bieżącym rokiem, ale podział tych 5,2 mld zł jest nieco inny. Największe sumy przyznano przemysłom: maszyn i ciężkich, okrętowemu, obrabarkowemu oraz maszyn i ciągników rolniczych. Zwiększa dwa pierwsze odgrywają dużą rolę w zakresie produkcji eksportowej. Przemysł maszynowy jest np. wytwórcą kompletnych obiektów — nowej i z powodzeniem rozwijającej się dziedziny naszego eksportu. Przemysł okrętowy zaś zajmuje na liście eksporterów pierwsze miejsce wśród zakładów maszynowych już od kilku lat.

W przyszłym roku — zgodnie z planem — oddane zostaną do użytku w przemyśle maszynowym 24 obiekty przemysłowe. Na czoło wysuwa się suchy dok wraz z zapleczem Stoczni im. Komuny Pańskiej, nowa odlewnia w fabryce obrabiarek „Rafamet” w Kuźni Raciborskiej, hala produkcyjna w Fabryce Transformatorów w Łodzi oraz hala aparatury chemicznej w Zakładach Urządzeń Przemysłowych w Nysie. Bardzo ważnym przedsięwzięciem jest także rozbudowa zakładów mechanicznych „Ursus”, które, jak wiadomo, mają odegrać w najbliższych latach ważną rolę w rozwinięciu produkcji wspólnych polsko-czechosłowackich typów ciągników rolniczych.

Z egzekutywy KKM

Metody pracy

(Inf. wł.) W dniu wczorajszym pod przewodnictwem I sekretarza tow. Andrzeja Kurza obradowała egzekutywa Krakowskiego Komitetu Miejskiego PZPR.

Tematem obrad były problemy pracy egzekutywy komitetów dzielnicowych PZPR. Niezbędnym warunkiem dobrej pracy jest stałe utrzymywanie bezpośredniej więzi egzekutywy z terenem. Można to osiągnąć przez udział członków egzekutywy w zebraniach POP. Konieczna jest także większa informacja ze strony sekretariatu dla członków egzekutywy.

Ważny jest również proces przygotowania materiałów na egzekutywy. W większości materiałów przygotowuje aktyw. Musi to być aktyw, który ma własne niezależne spojrzenie na oceniane problemy. Zdaniem sekretarza, że niektóre materiały są za duże objętościowo, stąd też trudności w wyłuskaniu spraw zasadniczych. Przedstawione projekty uchwał nie formułują rozwiązań alternatywnych co powoduje, że członkowie egzekutywy nie mają właściwie możliwości wyboru. Podobnie jest ze sprawami kadrowymi. Wnioski kadrowe są przygotowywane przez aparat, a egzekutywa może tylko zatwierdzić lub nie zatwierdzić — nie mając możliwości doboru kandydatów.

Egzekutywy podejmują obecnie mniej uchwał, ale jest ich jeszcze za wiele, co utrudnia kontrolę ich realizacji. Członkowie egzekutywy mają obowiązek przenoszenia uchwał instancji do POP.

Ilość spraw stawianych na jednym posiedzeniu egzekutywy nie może być zbyt duża, bo zachodzi niebezpieczeństwo powierzchownej analizy problemów.

W wyniku dyskusji egzekutywa KKM podjęła kilka wniosków organizacyjnych — zmierzających do usprawnienia pracy egzekutywy KKM i KD, do większego zaangażowania członków egzekutywy w omawiane problemy. (ms)

Stroje karnawałowe Mody Polskiej.
CAF—fot. Langda



Na str. 2
podajemy
przemówienie końcowe
wygłoszone przez
Wł. Gomułkę
na XI Plenum KC PZPR

Rola Anglii maleje... Wokół rozmów w Nassau

NASSAU (PAP)

Specjalny wysłannik P.A.P. red. E. Osmańczyk donosi w czwartek w godzinach porannych:

Spotkanie Macmillan — Kennedy odbywa się w atmosferze dalekiej od dotychczasowych rokowań tego rodzaju. W ciągu szesnastu spotkań Macmillana z Eisenhowerem, a następnie z Kennedy'm zmniejszy się poważnie stopień współzależności obu państw na niekorzyść W. Brytanii.

Dla Stanów Zjednoczonych W. Brytania nie jest już samodzielnym partnerem USA. W kwaterze prasowej w Nassau można było nawet usłyszeć tezę, że obecne spotkanie kończy erę zbliżenia anglo-amerykańskiego z ewentualną perspektywą utworzenia związku państw anglosaskich.

Ze strony brytyjskiej wiadomo, że Macmillan chciał oświadczyć w Nassau przed wszystkim sprawę rakiet „Skybolt” i stosunków Wschód — Zachód, gdy tymczasem strona amerykańska chciała wysunąć na pierwsze miejsce sprawę Konga i ostatecznego uregulowania sporów granicznych Indii z Pakistanem, a więc problemy związane z bezpośrednimi wpływami W. Brytanii w Afryce i południowej Azji.

Premier W. Brytanii, który w latach eisenhowerowskich miał ambicje odgrywania roli pośrednika między Stanami Zjednoczonymi i Związkiem Radzieckim, w okresie prezydentury Kennedy'ego ma, zdaniem ekspertów, nikłe na to szanse.

Prasa irańska o pobyście delegacji ZSRR

MOSKWA (PAP)

19 bm. przybyła do Iranu radziecka delegacja rządowa z zastępcą ministra spraw zagranicznych ZSRR, S. Łapińskim na czele.

Szereg dzienników irańskich ocenia przyjazd delegacji ZSRR jako ważny krok na drodze do normalizacji stosunków irańsko-radzieckich. Polityka rządu irańskiego zmieniająca do poposażenia stosunki z Związkiem Radzieckim — podkreśla dziennik „Azerbajdzan” — cieszy wszystkich Irańczyków.

Związkowy konkurs — rozstrzygnięty

Nagrody dla placówek kulturalnych w Krakowskim

(Inf. wł.) Do zorganizowania w październiku ub. r. przez CRZZ konkursu na estetykę urządzeń i najlepsze wykorzystanie wnętrz placówek kulturalnych Związków Zawodowych — zgłosiło się w naszym województwie aż 87 placówek. Kryteria okazały się jednak ostre, skoro po pierwszym etapie, podsumowanym przez zarządy okręgowych związków branżowych, stwierdzono, że do drugiego, decydującego już etapu kon-

Krakowskie postulaty i krakowskie sprawy

(Od naszego sprawozdawcy sejmowego)

Tocząca się w Sejmie debata budżetowa osiągnęła półmetek. W ciągu dwóch dni głos w dyskusji zabralo około 50 posłów, a także przedstawiciele rządu, pod adresem których formułowane podczas debaty wiele konkretnych postulatów, zapytań i werbalnych interpelacji.

Z pierwszą taką interpelacją wystąpił nasz poseł Jan Kościelniak, kierując pod adresem ministra komunikacji postulat bezwzględnego rozpoczęcia prac nad unowocześnieniem urządzeń sygnalizacji samoczynnej na przejazdach kolejowych. Jak się bowiem okazuje spośród 136 takich urządzeń wyprodukowanych w ciągu ostatnich lat kosztem 200 tys. złotych każda, działa jedynie znikoma część. Przyczynę niestandardowego — urządzenia te są jak dotychczas bardzo drogie i to m. in. było powodem wielu katastrof na przejazdach. Interpelował równocześnie nasz poseł ministra komunikacji o rozwiązanie problemu oszczędności szyn średniego ciężkości przez szersze wykorzystanie tzw. szyn prowadnicowych.

Rozpocząłem dzisiejszą relację od spraw postępu technicznego, ten bowiem problem bardzo szeroko traktowany nie tylko w odniesieniu do przemysłu, ale do całej gospodarki, dominował w dotychczasowych wystąpieniach poselskich. Właśnie w postępie technicznym dostrzegają posłowie zasadnicze możliwości przekroczenia przyszłorocznych zadań. Na razie jednak mimo wielu wysiłków — realizacja nowych technicznych — to mocno podkreślano — idzie bardzo opornie.

M. in. brak dostatecznej ilości sprzętu mechanicznego uniemożliwia rozwinięcie w rolnictwie zabiegów wapnowania gleb. Mówił o tym nasz poseł Władysław Cabał, podkreślając, że wapnowania wymaga około 13,5 mln hektarów gleb kwaśnych. Dodał, że nasz poseł od rządu skonkretyzował program dalszania w tej dziedzinie. Najbliższą sprawą — zdaniem naszego przedstawiciela — jest dostarczenie większej niż zakładano ilości środków transportowych i wysiewaczy. Proces wapnowania od zakończenia produkcji do wysiewu musi być bowiem w pełni zmechanizowany ze względu na bezpieczeństwo i higienę pracy. Od razu dodam, że postulat ten spotkał się z licie blyskawiczą reakcją. Ustosunkowując się wczoraj do poselskich wypowiedzi minister przemysłu ciężkiego Zygmunt Ostrowski przyrzekł, iż jego resort przedsięwzięnie starania, aby w niedługim czasie można było wysiać około miliona ton wapna.

Skoro już zacytowaliśmy o wystąpieniu ministra Ostrowskiego uzupełnim od razu, że zawierano ono także obietnicę rychłego rozwiązania wielu spraw związanych z naszym terenem. Oświadczył minister, że najpóźniej w pierwszym kwartale 1964 roku ruszy w chranosławskim Fabloku produkcja lokomotyw spalinowych o mocy 800 KM. O potrzebie przyspieszenia tej produkcji szeroko mówił poseł Kościelniak. Zapowiedział również kierownik resortu przemysłu ciężkiego rozwinięcie i umodernienie ośrodka produkcji maszyn kablowych przy naszej krakowskiej fabryce. Wyjaśnił bowiem muszę, że „Kablowni” poświęcono specjalny fragment debaty. Na przykładzie tej właśnie fabryki poseł

Nocun uzasadniał stanowczo za wolny rozwój przemysłu kablowego w porównaniu do potrzeb i działające w nim antybudzące postępy techniczne.

Podobne nieprawidłowości mają miejsce również w chemii, problemem której poświęcił swe wystąpienie dyrektor zakładów tar-nowskich, poseł Stanisław Opalko. Chemia, która dostarcza w przyszłym roku produkcję towarową wartości przeszło 51,6 miliardów złotych i uruchomi wytwórczość blisko 400 nowych asortymentów, jest tym przemysłem, który w zakresie postępu technicznego ma stosunkowo bardzo poważne efekty. — Ale — o czym mówił poseł Opalko — istnieją poważne trudności w mechanizacji robót pracowniczych, wynikające głównie z niedostatku sprzętu ciężkiego. Odczuwa się również do-kiwki brak aparatury, niezbędnej do automatyzowania procesów technologicznych. Importem problemu tego nie rozwiąże się, konieczne jest podjęcie krajowej produkcji aparatury.

Nie sposób w krótkiej relacji omówić wszystkie problemy, które znalazły odzwierciedlenie w sejmowej debacie. Wspomnę więc tylko, że mówiono wczoraj także o problemach szkolnictwa zawodowego i energii jądrowej, o sprawach zatrudnienia rozpatrywanych głównie w odniesieniu do kobiet i kłopotach z maszynami rolniczymi. Podnoszono również w dyskusji węzłowe kwestie kółek rolniczych i zagadnienie przepiętności wśród nieletnich. Ten ostatni problem poruszył Bolesław Drobner.

Postulując m. in. rozbudowę sieci zakładów wychowawczych dla młodzieży i prowadzenie jej reedukacji głównie poprzez pracę. Dnia od rana dalszy ciąg debaty budżetowej.

ARNDREJ WOŹNIAK

Dodatkowe pociągi w okresie świątecznym

W uzupełnieniu komunikatu o kursowaniu dodatkowych pociągów pasażerskich w dniach od 22 do 27 grudnia 1962 r. DOKP Kraków zawiadamia, że uruchamia dodatkowo następujące pociągi pasażerskie:

1. Dodatkowy pociąg Warszawa (23,50) — Zakopane (10,10) — Krynica (10,47) — Kursuje dnia 22/23 XII. 1962 r.
2. Dodatkowy pociąg posp. Zakopane (21,34) — Krynica (20,00) — Warszawa (6,45) — Kursuje dnia 23/24 XII. 1962 r.
3. Dodatkowy pociąg osobowy Warszawa (22,20) — Przeworsk (6,55) — Rzeszów (8,06) — Jasło (9,41). Kursuje dnia 23/24 XII. 1962 r.
4. Dodatkowy pociąg osobowy Jasło (21,31) — Rzeszów (23,24) — Przeworsk (0,30) — Warszawa Gł. (9,00). Kursuje dnia 24/25 XII. 1962 r.
5. Dodatkowy pociąg osobowy Zakopane (17,37) — Warszawa (4,52). Kursuje dn. 23/24 XII 1962 r.
6. Dodatkowy pociąg osobowy Warszawa (21,50) — Zakopane (9,27). Kursuje dnia 23/24 XII 1962 r.
7. Dodatkowy pociąg osobowy Gdynia (19,55) — Kraków (5,52). Kursuje dnia 23/24 XII. 1962 r.
8. Dodatkowy pociąg osobowy Kraków (18,58) — Gdynia (4,34). Kursuje dnia 24/25 XII. 1962 r.
9. Dodatkowy pociąg posp. Szczecin (22,31) — Rzeszów (11,18). Kursuje dnia 23/24 XII. 1962 r.
10. Dodatkowy pociąg posp. Rzeszów (19,00) — Szczecin (7,49). Kursuje dnia 24/25 XII. 1962 r.

Podany w pierwszym komunikacie dodatkowy pociąg osobowy relacji Kraków (23,06) — Krynica (6,10) — Zagór (6,54) kursuje tylko dnia 22/23 XII. 1962 r.

Otwarcie stacji TV na Chorzowicy

22 grudnia o godz. 12 Telewizja Kraków przeprowadzi transmisję z uroczystości otwarcia nadawczej stacji telewizyjnej w Mielnowie-Chorzowicy.

23 grudnia br. godz. 14.20 zobaczymy program z tytułowym „Tu krakowski punkt emisyjny”.

Nasz prawnik odpowiada

...na telefoniczne pytania Czytelników. Kiedy? W każdy piątek od godziny 16.30 do 18. Jeżeli więc potrzebujesz porady prawnej — zadzwon w dniu dzisiejszym na nr 536-23

Wokół rokowań NRD — NRF

BERLIN (PAP)

Rokowania w sprawie rozszerzenia wzajemnych kontaktów gospodarczych między NRD i NRF odbyły się między przedstawicielami obu stron — donosi agencja ADN. W poszczególnych kwestiach osiągnięto wprawdzie zbliżenie stanowisk, jednakże zawarcie umowy okazało się dotychczas niemożliwe. Bojczy przedstawiciele podjęli bowiem próbe, w zamian za uregulowanie wzajemnych kontaktów gospodarczych, stawiania warunków politycznych, nie leżących w kompetencjach resortu gospodarczego.



Dalsze szczegóły katastrofy na Okęcu

Pełna lista ofiar

WARSZAWA (PAP)
Jak już informowaliśmy, w środę wieczorem na lotnisku Okęcie w Warszawie wydarzyła się tragiczna katastrofa. Samolot PLL „Lot” typu Viscount-804, lecący z Brukseli i Berlina, przy podchodzeniu do lądowania doszczętnie się rozbił.

Wszystcy pasażerowie w liczbie 28 osób oraz załoga w liczbie 5 osób — ponieśli śmierć.

Według informacji otrzymanych z PLL „Lot” dotychczas udało się ustalić (oprócz nazwisk załogi — podaliśmy je wczoraj), nazwiska osób, które poniosły śmierć. Są to:

- Fryderyk BLUEMKE — główny konstruktor Biura Konstrukcyjnego Przemysłu Motoryzacyjnego, Hans JURGEN BLUM — obywatel NRD, Stefan DUBAS — lekarz z Lublina, Stefan FRENKEL — redaktor „Życia Gospodarczego” z Warszawy, Jan GAUSZEK — brak bliższych danych, Jerzy GRZYBOWSKI — pracownik PLL „Lot”, Aleksander JARZEBSKI — dyr. Liceum Muzycznego z Warszawy, Jan JĘDRZEJEWSKI — brak bliższych danych, Dawid JUNG — dyrektor naczelny Biura Konstrukcyjnego Przemysłu Motoryzacyjnego, Przemysław KROŁAK — konstruktor, kier. sekcji współpracy z zagranicą BKPMot., Stanisław KWIAKOWSKI — wiceprezes Związku Nauczycielstwa Polskiego, Marek KWIEK — profesor Uniwersytetu Poznańskiego, poseł na Sejm, Wanda OSEWSKA-NAIFELD — lekarz z Warszawy, Tadeusz Jędrzejczak — lekarz z Warszawy, Helmut RAUCH — członek Rady Ministrów, kierownik Biura Statystycznego NRD oraz jego żona Martha i dwaj synowie, Jacek RDULTOWSKI — pracownik PAN, Maria ROGUSZCZAK — sekretarz Zarz. Okręgu ZNP Poznań, Jan RUKOWSKI — prezes Zarządu Okręgu ZNP Gdańsk, SKOWRONSKI — brak bliższych danych, Michałina SKWIRZYŃSKA — brak bliższych danych, Marjan SZELIGIEWICZ — dyr. Liceum Muzycznego z Katowic, Zbigniew SZLESZYŃSKI — konstruktor BKPMot., Maria WITOSZYŃSKA-CANDIOTTI z Argentyny, VOGT WIGI, VOJDI z Argentyny, Bohdan ZALEWSKI — brak bliższych danych.



Budowa szklarni w Spółdzielni Produkcyjnej Jackowice (pow. Łowicz).
Spółdzielnia Produkcyjna w Jackowicach nastawia swą produkcję na warzywa i owoce. Obok istniejących już 5 tys. m kw. cieplarni spółdzielnia buduje cztery nowe szklarnie, każda długości 100 metrów o łącznej powierzchni wynoszącej 4 tys. m kw. W pierwszych latach będą to szklarnie zimne, dopiero po wybudowaniu nowej kotłowni wejdą one do normalnej eksploatacji.
CAF—fot. Uchymiak

Zdekompletowana delegacja senatu u prezydenta de Gaulle'a

PARYŻ (PAP)

W czwartek 20 bm. delegacja senatu francuskiego złożyła wizytę protokolarną prezydentowi państwa. Trudno nazwać tę delegację przedstawicielstwem senatu. W jej skład wchodził bowiem tylko senatorzy UNR, oraz „niezależnych i chłopskich”. Przewodniczyła jej wiceprzewodnicząca senatu pani Marie Helene Gardot.

W ten sposób senat odpowiedział na stanowisko de Gaulle'a wobec przewodniczącego tej instytucji. Jak wiadomo, de Gaulle zapowiedział, że przewodniczącego nie przyjmie. Solidaryzując się ze swym przewodniczącym delegacja zobjektowała senatorowie komunistyczny, socjalistyczny, radykalowie i lewicy demokratycznej.

Kardelj spotkał się z Nehru
DELHI. Przebywający w Indii wiceprzewodniczący Związkowej Rady Wykonawczej Jugosławii E. Kardelj spotkał się 19 bm. z premierem Nehru i przeprowadził z nim rozmowę.

Brygada Pracy Socjalistycznej w skawińskiej Hucie Aluminium

(Inf. wł.) Wczoraj w hutniczym klubie „Gubałowska” w Skawinie odbyła się uroczystość nadania tytułów Brygady Pracy Socjalistycznej zespołom Huty Aluminium. W uroczystości udział m. in. wzięli przedstawiciele KW PZPR w Krakowie, Zarządu Głównego ZZ Hutników, Komitetu Wojewódzkiego ZMS w Krakowie, dyrekcja i licznicy zebrani robotnicy.

Tytuł Brygady Pracy Socjalistycznej uzyskały na wydziale prostowników — brygady W. Soboty, J. Klucznika, L. Józwiaka, na wydziale energetycznym — brygady Z. Kłapińskiego, na wydziale metalu rzadkich — brygady B. Kozdeby, Cz. Sokolowskiego, M. Klicha i na wydziale mechanicznym — brygady: A. Kaczmarczyka, L. Sikorskiego i L. Cyganika. (J)



Przemówienie końcowe wygłoszone przez Wł. Gomułkę na XI plenum KC PZPR

(Skrót)

Wskazując na wstępie na dążenia partii do udoskonalenia i rozszerzenia szkolenia i nauczania młodego pokolenia oraz do zwiększenia racjonalnego wykorzystania kadry naukowej i technicznej — W. Gomułka powiedział m. in.:

Z zadowoleniem i uznaniem pragnę podkreślić, że zarówno partyni, jak i bezpartyjni przedstawiciele nauki, którzy wzięli udział w dyskusji, poparli i wzbogacili własnymi wnioskami podstawowe tezy zawarte w referacie Biura Politycznego i ujęte w sposób skondensowany w projekcie uchwały. Powiedziałbym, że świadczą to, iż świat nauki idzie razem z partią i partia razem ze światem nauki.

Plenum nasze nakreśliło tyko ogólnie, dwufalowe kierunki działania w dziedzinie szkolnictwa wyższego i nauki. Powiedziałbym, że jest to pierwsze plenum, którego uchwały dotyczą nie tylko okresu aktualnej, 5-letniej, lecz obliczone są również na plan perspektywiczny, który w skali całej gospodarki narodowej znajduje się dopiero w pierwszym stadium opracowywania. Świadczy to o prawidłowości naszego działania, o docenianiu znaczenia nauki i potrzeby przygotowania kadr niezbędnych do realizacji perspektywicznych planów rozwoju gospodarki narodowej.

Uchwały plenum, wytyczające kierunki działania muszą być stale napełniane konkretną treścią, zwłaszcza w takich dziedzinach, jak programy nauczania we wszystkich rodzajach i typach szkół wyższych, zwiększanie sprawności kształcenia, udoskonalanie praktyk i stażów, dokształcanie kadry naukowej i technicznej, koordynacja badań naukowych, wprowadzanie osiągnięć nauki do praktyki i w innych dziedzinach. Ta konkretna treść musi wyrażać się zarządzeniami władz państwowych, jak i w rzetelnie postawie i pracy wszystkich pracowników naukowych, pedagogicznych i studentów.

Na drodze rozwoju szkolnictwa wyższego i nauki podobnie, jak całej gospodarki narodowej znajdują się przeszkody natury subiektywnej i obiektywnej. Te ostatnie, to przede wszystkim ograniczone możliwości państwa w zakresie budowy domów studenckich, hoteli asystenckich, rozbudowy różnych pomieszczeń audytorialnych, ćwiczeniowych i administracyjnych szkolnictwa wyższego oraz zabezpieczenia uczelni i instytutów naukowo-badawczych w potrzebnej im aparaturze i urzędach. Zdajemy sobie w pełni sprawę z rozmiarów niespokojnych w tych dziedzinach potrzeb, jak też w pełni rozumiemy konieczność maksymalnego wysiłku inwestycyjnego w tym kierunku.

Na pewno przeznaczamy na ten cel maksimum środków, na jakie nas będzie stać; należy jednak powiedzieć, że bez radykalnego obniżenia kosztów budownictwa nie zaspokoi potrzeb szkolnictwa i nauki.

Budownictwo dla potrzeb wyższych szkół technicznych, czelni powinno świecić przykładem najniższych kosztów: kadra naukowa szkolnictwa wyższego i instytutów, jeśli tylko zechce, może się walczyć do tego przyczynić. Budownictwo to musi być stypizowane, znormalizowane, zwłaszcza budownictwo domów studenckich, musi być cechować surowy reżim oszczędności. Wówczas i środki inwestycyjne przeznaczone przez państwo okażą się dostateczne dla zaspokojenia potrzeb uczelni i studentów.

Wiele mówiono na tym plenum na temat podniesienia sprawności nauczania. Nie ulega chyba wątpliwości, że dydaktyka jest słabym miejscem naszych uczelni. Ale na pewno nie tylko to jest źródłem niskiej sprawności. W pełni podzielałem te poglądy wyrażone w dyskusji, które kładły nacisk na postawę samej młodzieży wobec studiów, wskazywały na konieczność wzmocnienia dyscypliny studiów.

Na marginesie tej sprawy chciałbym jednak wskazać na — ogólnie biorąc — niską wydajność pracy pracowników naukowych w naszych szkołach wyższych, co wywiera bezpośredni wpływ na niedostateczną sprawność kształcenia.

Myszę, że warto i trzeba dokładnie zanalizować przyczyny małej ilości absolwentów przypadających u nas na 1 pracownika naukowego i wyciągnąć z tego odpowiednie wnioski.

Wydaje się, że jedną z tych przyczyn jest niewłaściwe rozmieszczenie kadr naukowych, zwłaszcza samodzielnymi pracownikami nauki.

Jaskrawym tego przykładem jest nieprawidłowe rozmieszczenie matematyków i fizyków. Brak matematyków i fizyków systematycznie pogłębia się, gdyż w bardzo szybkim tempie wzrasta zapotrzebowanie na nich, już nie tylko ze strony znanych od dawna odbiorców, jakimi są szkolnictwo średnie, wyższe i różne placówki naukowe ale pojawił się nowy w dodatku bogaty, konkurent w postaci przemysłu.

Sprawa więc radykalnego zwiększenia liczby studentów matematyki i fizyki powinna stać się nacelną troską Ministerstwa Szkolnictwa Wyższego i odpowiednich uczelni.

Doceniając w pełni znaczenie prac naukowych prowadzonych przez matematyków i fizyków w różnych placówkach PAN oraz własne potrzeby wydziałów matematycznych i fizycznych uniwersyteckich należy stwierdzić, że bezwzględna koniecznością jest wprowadzenie korekty w kierunku przesunięcia części matematyków i fizyków do uczelni technicznych oraz zwiększenia wszystkich samodzielnych pracowników matematyki i fizyki do procesu dydaktycznego, przede wszystkim w wyż-

szych szkołach technicznych, wyższych szkołach pedagogicznych, ekonomicznych itd.

Tego rodzaju zmiany wymagać będą odpowiednich posunięć organizacyjnych i administracyjnych. Wydaje mi się, że polityka Ministerstwa Szkolnictwa Wyższego w dziedzinie rozmieszczenia kadry naukowej zasługuje na krytykę. Można powiedzieć, że w tej dziedzinie w ogóle przez długie lata nie prowadzono przemyślanej polityki, panował tu żywioł. Dopiero w ostatnim okresie są czynione — dość zresztą niekonsekwentne — próby regulowania tych spraw; ale również bez właściwego ustalenia generalnych zasad gospodarki etatowej.

Wydaje się, że należy poważnie rozważyć zasady gospodarki etatami w szkołach wyższych. Najlepiej byłoby za podstawę przydziału etatów użnać określoną liczbę studentów przypadających na 1 pracownika. Oczywiście normy te musiałyby być różne dla różnych kierunków studiów i różnych szkół. Ponadto ministerstwo powinno dysponować określoną liczbą etatów dodatkowych i przydziałów w szkolnym wyższym po to, aby mogły one udzielać pracownikom urlopów szkoleniowych, rotacyjnych prac badawcze itp. Wówczas polityka etatowa mogłaby stać się narzędziem rozmieszczenia kadr odpowiednio do hierarchii potrzeb.

Część mówców podjęła kwestię tworzenia instytutów uczelnianych. Wydaje się, że za tą nazwą może się kryć różna treść. Jeśli pod tworzeniem takich instytutów rozumieć zespalanie rozdrobnionych katedr o pokrewnej tematyce naukowej w celu lepszej organizacji pracy dydaktycznej, racjonalnego wykorzystania aparatury — to tendencją taką należałoby popierać. Nie powinno to jednak wymagać dodatkowych etatów i środków materialnych, lecz przede wszystkim powinno umożliwić lepsze wykorzystanie środków dotychczasowych.

Należy jednak pamiętać, że cele te można osiągnąć w inny sposób, np. w drodze tworzenia katedr zespołowych, a także przez zapobieganie tworzeniu nowych katedr tam, gdzie to nie jest uzasadnione. Ostatecznie katedry nie powstają bez zgody ministerstwa, które powinno sprawdzać celowość takiej decyzji.

Odrębnie sprawa przedstawia się, jeśli pod nazwą instytutu uczelnianego rozumieć nową placówkę naukowo-badawczą tworzoną niezależnie od istniejących katedr lub takich placówek, która obok dotychczasowego składu osobowego katedr angażuje w szerszym zakresie dodatkową personalną naukowo-badawczą i nowe poważne środki materialne. W tym wypadku trzeba się kierować jakimiś swymi zasadami, jak przy tworzeniu każdego nowego instytutu.

Można je powoływać tylko wówczas, gdy są one rzeczywiście niezbędne, gdy żadna z istniejących placówek nie może wykonać ważnych badań naukowych.

Przed wszystkim nie należy powoływać nowych placówek badawczych wówczas, gdy nie można zapewnić im należytej obsady kadrowej.

Rozwijając badania naukowe, należy wystrzegać się tworzenia nowych placówek badawczych, które dublowałyby się z innymi i pogłębiałyby deficyt kadrowy.

Ta zasada powinna być przestrzegana zarówno przez szkolnictwo wyższe jak i przez PAN oraz resorty gospodarcze.

Uważam za wskazane podkreślić znaczenie stypendiów fundowanych i praktyk studenckich. Idea stypendiów fundowanych została w praktyce spoznana, czy też niewłaściwie zrozumiana, zwłaszcza przez szereg ogniw administracyjnych i gospodarczych.

Chodzi o to, żeby przy pomocy tego typu stypendium związać studenta — przyszłego absolwenta z tym zakładem pracy, w którym znalazł się on po zakończeniu studiów. Chodzi o to, aby związać go właśnie w trakcie studiów, zwłaszcza w ostatnich dwóch latach studiów. Rzecz jasna, związek ten nie może sprowadzać się tylko do tego, iż student co miesiąc regularnie otrzymuje stypendium od zakładu pracy. Idzie nam o to, aby stypendysta poznał swój zakład pracy, związał się z tym zakładem, a kierownictwo tego zakładu, jego organizacja społecznie związały się z tym studentem, swym przyszłym pracownikiem. Będzie to niezmierznie korzystne dla samego absolwenta.

Student pobierający stypendium fundowane powinien więc w trakcie studiów dobrze poznać swój zakład pracy, jego rolę, jego potrzeby, jego braki, powinien poznać organizację partyni, być w posiadaniu samorządów robotniczego, przystąpić do niego, co tam się mówi, jakie problemy stoją przed zakładem, co trzeba rozwiązać, co ewentualnie on sam już mógłby im podpowiedzieć i w czym pomóc. I to właśnie nie jest realizowane wskutek biurokratycznego podejścia do idei stypendiów fundowanych. To jest sprawa — moim zdaniem — najważniejsza, jeśli chodzi o stypendia fundowane.

Ostatnio wprowadziliśmy zasadę, że w określonych typach uczelni — przede wszystkim w uczelniach technicznych — na pierwszym roku studiów młodzież odbywa półroczne praktyki w zakładach pracy. Mam wrażenie, że jest bardzo korzystne, kiedy młody człowiek, który wstąpił do uczelni, spotyka się z zakładem pracy, a często po raz pierwszy w jego życiu spotyka się z pracą fizyczną. Ta pierwsza praca w fabryce na pierwszym roku studiów wiele daje tej młodzieży, ale to nie jest jeszcze właściwa praktyka zawodowa. System tej praktyki należy solidnie opracować, gdyż obecnie absolwenci z zasady opuszczają uczelnie bez należytego przygotowania praktycznego do zawodu. Stąd też narzekania, że za długo trwają staże podoplomowe, że są one nisko płatne itd. Ale w istocie rzeczy stażysta najczęściej jeszcze bardzo mało umie, on się w istocie rzeczy dalej uczy, ponieważ mało nabrał praktyki w okresie studiów. Ten problem wymaga rozwiązania.

Wiąże się to z tym, co poprzednio mówiłem o stypendiach fundowanych, które powinny wiązać studenta z zakładem pracy.

Problem ten wiąże się również z zabezpieczeniem mieszkania każdemu stypendysty czy stażysty, który przystępuje do pracy w swoim zakładzie.

Istnieją także szersze zagadnienia, dotyczące w wielkim stopniu organizacji partyjnych, organizacji związkowych, samorządów robotniczych; żeby młodego człowieka, który do nich przyszedł i praktykuje w zakładzie, a później zostanie jego pracownikiem obczytali należała opieka i ludzka troska. Także ta sprawa jest niedoceniana, a jest niezmiernie ważna.

W zasadzie nikt z dyskusyjantów nie kwestionował potrzeby utworzenia jednolitego centralnego organu, centralnie sterowanego systemu kierowania rozwojem nauki i techniki. Dali się jednak słyszeć nuty pewnych obaw, czy stworzenie takiego ośrodka, którym ma być Komitet d/s Nauki i Techniki nie ograniczy badań podstawowych i czy zwiększy łatwy rozwój nauki i techniki. Otóż chciałbym powiedzieć, że obecna sytuacja w tej wielkiej i niezmiernie ważnej dziedzinie jest wysoce niezadowalająca, jest niemożliwa

do dalszego utrzymania. Wszyscy zgadzamy się, że Komitet d/s Techniki, nie tak dawno powołany — nie zdał egzaminu. W istocie rzeczy nie mógł on zdać egzaminu, gdyż zadania przestały jego możliwości. Przed wszystkim komitet ten pozbowany był egzekutywy wykonawczej.

Postęp techniczny w naszym przemyśle posuwa się zbyt wolnym krokiem. Osiągnięcia nauki nie są wdrażane do praktyki. Wydaje się, że główna tego przyczyna tkwi w wielkim rozgardzaniu organizacyjnym, w braku egzekutywy wykonawczej. Kierowanie rozwojem nauki i techniki wymaga, aby organy kierujące na wszystkich szczeblach dysponowały odpowiednimi uprawnieniami, zarówno organizacyjnymi jak i finansowymi.

Spójrzmy np. na takie zjawisko: Min. Przem. Cłężkiego ma 19 placówek naukowo-badawczych, zatrudniających ok. 7 tys. pracowników, 17 biur konstrukcyjnych, zatrudniających 4,5 tys. pracowników, 11 biur projektowych, zatrudniających 9,3 tys. pracowników i oprócz tego dużą ilość zakładowych placówek badawczych, konstrukcyjnych, projektowych. Min. Przem. Chemicznego ma 15 instytutów i centralnych laboratoriów, zatrudniających 3,700 pracowników, 13 biur projektowych z 4,5 tys. pracowników i 130 zakładowych laboratoriów. Ten niemały przedziwny potencjał naukowo-badawczy jest w słabym stopniu wykorzystany. Instytuty naukowo-badawcze przemysłu nie mają należytego wpływu na postęp techniczny w zakładach pracy. Ich kontakty z przemysłem są zbyt luźne, bardzo często nikt nimi nie kieruje, komórkę powołaną do tego kierowania w ministerstwach oraz zjednoczeniach są na ogół bardzo słabe.

Należy zlikwidować ten niemożliwy stan rzeczy. Rzecz jasna, że nie zrobi tego sam Komitet d/s Nauki i Techniki, jako organ centralny. Gdybyśmy na to liczyli, byłoby to powtórzeniem tych samych błędów, jakie popełniliśmy przy powoływaniu Komitetu do Spraw Techniki. Kierownictwo instytutami resortowymi musi spoczywać w ręku ministerstwa i zjednoczeń. One muszą koordynować i inspirować działalność instytutów, muszą odpowiadać za ich pracę. Rola Komitetu do Spraw Nauki i Techniki nie na tym ma polegać, aby sam zajmował się całą wielką siecią placówek badawczych. Komitet w istocie rzeczy powinien nadzorować pracę ministerstwa, inspirować je, wypracowywać ogólną linię działania. Musi również wywierać bezpośredni wpływ na kierunki badań naukowych, a gdy zajdzie tego potrzeba, musi mieć możliwość finansowania ściśle określonych zadań badawczych, które wymagają skoordynowanej działalności kilku instytutów, znajdujących się czasem w różnych resortach.

Jeśli tak szeroko i słusznie krytykujemy to, że osiągnięcia nauki nie są wdrażane do przemysłu, że proces wdrażania często trwa niezmiernie długo, to główne przyczyny tego stanu rzeczy sprowadzają się również do zagadnienia organizacji. Instytuty w istocie rzeczy są obecnie zobowiązane tylko do rozwiązywania podstawowych problemów badawczych, a dalsze sprawy jak opracowanie dokumentacji, projektów, wykonanie konstrukcji, przeprowadzenie badań politeknicznych do nich już nie należą. Zakład pracy, który później ma przyjąć do praktyki produkcyjnej rozwiązanie opracowane przez instytut brońi się przed tym, gdyż nie wie ile to jeszcze następcy kłopotów jego zakładowemu biur konstrukcyjnemu, projektowemu czy technologicznemu, ile środków trzeba jeszcze przeznaczyć, żeby rzekomo gotowe rozwiązanie mogło być rzeczywiście wprowadzone do produkcji.

Rolę instytutów należy podnieść, należy im dać szersze uprawnienia i rzec jasna, większe obowiązki. Jeśli chcemy przyspieszyć postęp techniczny, to instytuty i placówki naukowo-badawcze muszą mieć bezpośredni wpływ na kształtowanie planów postępu technicznego w danej branży, a także na opracowanie ogólnokrajowego planu postępu technicznego. Jeśli np. instytut opracował dobry prototyp, to powinien mieć prawo domagania się, aby zdjąć z produkcji urządzenia czy wyroby przestarzałe, nie odpowiadające potrzebom gospodarki narodowej i wprowadzić na to miejsce nowo opracowane przez urządzenie czy nowy wyrób.

Kierownictwo partii uważa za niezmiernie ważne, aby wypełnić lukę, jaka istnieje dziś między instytutami a zakładami przemysłowymi, które są oddzielone od siebie szeregiem ogniw, m. in. biur projektowych i konstrukcyjnych. W celu wypełnienia

tej luki trzeba biura projektowe i konstrukcyjne powiązać jak najściślej z instytutami i niech one ponoszą pełną odpowiedzialność za doprowadzenie do końca osiągnięć swoich badań.

Sprawa druga, gdybyśmy się, towarzysze, zapytali dzisiaj kogokolwiek na tej sali, ile wydajemy na badania podstawowe, a ile na stosowanie i wdrożenia, to nie ma człowieka, który by mógł na to odpowiedzieć. Znamy tylko ogólną sumę, jaką przeznaczamy na badania naukowe w ramach poszczególnych resortów, ale na jakie cele idą środki, tego już dokładnie w obecnym systemie organizacyjnym ustalić nie można. O przeznaczeniu bowiem tych sum nie decyduje rząd, ministerstwa, lecz same placówki badawcze.

Wydaje się, że zakres badań podstawowych, który został ujęty w 5-letnim planie rozwoju nauki jest nierealny, nie mieści się w ramach naszych możliwości. Nie jesteśmy bynajmniej przeciwni rozwijaniu badań podstawowych, ale rozporządzamy określonymi środkami i jest naszym obowiązkiem, jest obowiązkiem każdego kierownika odpowiedzialnego za państwo, za gospodarkę dbać o to, żeby wszelkie środki przeznaczone na rozwój nauki, a więc na badania podstawowe, były jak najbardziej racjonalnie użyte.

Jesteśmy za biednym krajem, żeby te wielkie środki, które przeznaczamy i w coraz większej ilości przeznaczamy w dziedzinie nauki, na badania podstawowe, stosowane, wdrożenia, były wydatkowane w sposób nieskoordynowany, bez właściwej kontroli, bez skierowania na świadomie wybrane najważniejsze cele. Każdy uczony ma prawo uważać, że temat, nad którym pracuje jest bardzo ważny. Ale hierarchie ważności problemów ostatecznie ustalać muszą miarodajne organa państwowe.

Idziemy i musimy iść po drodze specjalizacji produkcyjnej, po drodze zespalania gospodarczego krajów socjalistycznych, gdyż dla małych krajów takich jak Polska, czy inne kraje demokracji ludowej nie ma żadnej możliwości szybkiego rozwoju bez łączenia swoich potencjałów produkcyjnych. Wymaga to także łączenia badań naukowych. Jeśli nasz kraj podejmie w ramach porozumień specjalizacyjnych określone kierunki produkcji to, rzecz jasna, będziemy stawiać przed naszymi instytutami i uczelniami także zadania naukowe, które wynikają z tych określonych planów specjalizacji w przemyśle. Wymagać to będzie niejednokrotnie zmiany dotychczasowych kierunków badań naukowych, koncentracji sił na określonych problemach.

Tak więc, towarzysze, niezależnie od braków czy błędów w dotychczasowej praktyce, jest wiele przyczyn natury obiektywnej, które nakazują nam stworzyć lepszą organizację i lepsze kierownictwo dziedziną badań naukowych.

Nasze plenum, towarzysze, to wielki krok naprzód, to drodze nakreślenia perspektywicznego i politycznego Złotym Krzyżem Zasługi, zmarł dnia 19 grudnia 1962 r.

Ogrodnictwo traci w Nim niezmordowanego krzewiciela wiedzy ogrodniczej w Krakowie.

Pogrzeb odbędzie się dnia 22. XII. 1962 r., o godz. 11, na cmentarzu Rakowickim w Krakowie.

Cześć Jego pamięci!

TOWARZYSTWO OGRODNICZE W KRAKOWIE

Dr Mieczysław KAMBERSKI

Prezes Towarzystwa Ogrodniczego w Krakowie, wybitny znawca i miłośnik ogrodnictwa, zasłużony działacz społeczny i spółdzielczy, odznaczony Złotym Krzyżem Zasługi, zmarł dnia 19 grudnia 1962 r.

Ogrodnictwo traci w Nim niezmordowanego krzewiciela wiedzy ogrodniczej w Krakowie.

Pogrzeb odbędzie się dnia 22. XII. 1962 r., o godz. 11, na cmentarzu Rakowickim w Krakowie.

Cześć Jego pamięci!

TOWARZYSTWO OGRODNICZE W KRAKOWIE

W dniu 19 grudnia 1962 r. zmarł w Krakowie, w wieku lat 66

dr Mieczysław KAMBERSKI

członek Komitetu Redakcyjnego Hasła Ogrodnictwa, Prezes Towarzystwa Ogrodniczego w Krakowie, Naczelny Hodowca Centrali Nasłennictwa Ogrodniczego i Szkółkarstwa, odznaczony Złotym Krzyżem Zasługi.

Wydawnictwo straciło wybitnego członka swego zespołu, nieodzianowanego krzewiciela postępu w ogrodnictwie.

Cześć Jego pamięci!

Pogrzeb odbędzie się dnia 22. XII. 1962 r., o godz. 11, na cmentarzu Rakowickim w Krakowie.

KOMITET REDAKCYJNY HASŁA OGRODNICZO-ROLNICZEGO W TARNOWIE

SPORT

Międzynarodowy turniej siatkówki

O „Puchar Gazety Krakowskiej“

Największą imprezą piłki siatkowej w Krakowie będzie tradycyjny turniej Korony o puchar „Gazety Krakowskiej”. W ubiegłym roku turniej ten odbył się w obsadzie krajowej, puchar zdobył po raz pierwszy Górnik Katowice przed Chełmem (Wałbrzych), Stalą (Mielec), Koroną, AZS (Gdańsk) i Wawelem.

W dn. 4-6 stycznia 63 r. w hali Korony oglądać będziemy po raz drugi walki o puchar „Gazety”. Na starcie obok drużyn krajowych: Górnik Katowice, Chełmca, Stali Mielec, Wawelu i Korony wystąpi mistrz NRD, Rotation (Lipsk). Siatkarze NRD organizują w dn. 28-31. XII. br. turniej noworoczny z udziałem Korony, reprezentacji Szczecina, Żelaznicar (Belgrad), Dynamo Berlin, Wissenschaft i Rotation (Lipsk). O wartości drużyny Rotation przekonamy się na turnieju lipskim. Siatkarze niemieccy wraz z Koroną przyjadą do Krakowa na turniej „Gazety Krakowskiej“.

W Bieszczadach — wyciąg narciarski!

Wczoraj w Ustrzykach Dolnych uruchomiono pierwszy na terenie Bieszczadów wyciąg dla narciarzy. Wyciąg długości ponad pół kilometra prowadzi na górę Równia. Został on wybudowany przez mieszkańców Ustrzyk Dolnych w czynie społecznym, przy pomocy finansowej Wojewódzkiego Komitetu Społecznego Funduszu Odbudowy Kraju i Stolicy.

Czy ciągle będą tylko nadzieje...

Pisząc o polskiej piłce nożnej prawie we wszystkich artykułach i wypowiedziach piszę się i mówię o juniorach. Ciągłe są na nadzieje, ciągle się liczy na nich...

„Akcja szkolenia juniorów należy objąć wszystkie kluby okręgu krakowskiego. A jak jest w rzeczywistości? Praca wychowawcza w klubach I- i II-ligowych przebiega bez zastrzeżeń. Kierownictwa tych klubów rozumieją i mają możliwości prowadzenia akcji na właściwym poziomie. Istnieje tam osoba kadra trenerska, osobni działacze. W klubach trzecioligowych sprawa przedstawia się dużo gorzej (np. Górnik Brzeszcze). Niższe klasy — raczej do wyjątków należą kluby dbające o wychowanie własnego narybku (Nadwiślan, Beskid Andrychów). Zie się dzieje np. w Płaszowiance, Bronowiance, Borku, Trudno, bez masowości nie będziemy mogli wyłowić wszystkich talentów piłkarskich.

Z kadry juniorów krakowskich rozpoczęliśmy zajęcia na sali od 15. I-15. III. 1963. Po tem wyjeździe na boiska. Planujemy rozegranie szeregu spotkań sparingowych z drużynami A klasy i ligi okręgowej. Z zeszkolonej kadry która grała w Pucharze Michałowicza pozostał tylko Kotlarczyk (Wielka) oraz Gadocha (Garbarnia). Będziemy starali się utworzyć dwie drużyny — na sezon 1963 i drugą — „przyszłości“.

Przy okazji podaje, że w dn. 27. XII — 10. I. we Wrocławiu odbędzie się zgrupowanie kadry

polских juniorów. Z Krakowa występują: Paździorek (Crago-wia), Kotlarczyk (Wielka) oraz Gadocha (Garbarnia). Wystąpił wniosek o włączenie do obozu uletowanego napastnika Garbarni — Gadocha. Polscy juniorzy rozegrają w nadchodzącym sezonie cztery spotkania międzynarodowe i chyba jakiś międzynarodowy turniej wielkonocey. Przecież wiele drużyn odpadnie w eliminacjach turnieju UEFA w Anglii i będzie to okazja zorganizowania turnieju nr 2“.

Krakowski juniorzy niebyle do brze spisał się w tegorocznym Pucharze im. Michałowicza zajmując czwarte miejsce — może nadchodzący sezon będzie pomysłniejszy.

Włodzimierz Rzeczek o minionym sezonie

Z okazji zbliżającego się Nowego Roku przewodniczący GŁÓwnej Komisji Kultury Fizycznej i Turystyki — Włodzimierz Rzeczek spotkał się w czwartek z centralnym aktywnym kultury fizycznej i turystyki.

Charakteryzując w okolicznych przemówieniach miniony rok W. Rzeczek oświadczył, że był on w dziedzinie kultury fizycznej i turystyki rokiem wyjątkowej pracy oraz dalszych osiągnięć. Najważniejszym sukcesem w zakresie umasowienia sportu był udział milionów ludzi w sportach rekreacyjnych. Swój rekord Europejski ustanowiony został w trójboju lekkoatletycznym — redakcji „Świata Młodych”. W imprezie tej startowało ponad milion chłopców i dziewcząt.

Poważne sukcesy uzyskał w minionym roku wysokokwalifikowany sport. Szczególnie dotyczy to szermierczych mistrzostw świata oraz lekkoatletycznych mistrzostw Europy w Belgradzie. Przewodniczący GKKiFT podkreślił jednak, że niektóre pozycje naszego sportu wyczynowego są poważnie zagrożone. Wiele krajów bowiem osiąga szybszy od nas postęp.

Dalsze sukcesy w 1962 roku uzyskaliśmy również w turystyce. Dotyczy to zwłaszcza lepszej obsługi i zapośredniczenia oraz turystyki zagranicznej, które objęła 700 tys. osób.

W KILKU WIERSZACH

Po dwóch rundach rozegranego w Budapeszcie międzynarodowego meczu szachowego Budapest — Warszawa prowadzi Węgry 13,5:6,5.

W Wołominie rozpoczęły się pierwsze szkolne igrzyska sportowe. Wśród 11 dyscyplin sportowych są rozgrywane biegi płaskie narciarskie i trójboj 1. a.

Siatkarze Drukarza Warszawa pokonali Traktor Schwerin (NRD) 3:0.

W Zakopanem rozegrano dwubój narciarski. Zwyciężył St. Szczapanik przed St. Sobczakiem.

Olimpijska reprezentacja piłki nożnej ZSRR zremisowała w Santiago (Chile) z tamtejszym Uniwersyteciem 0:0.

Lech Poznań pokonał w spotkaniu Koszykówki kobiet w Dreźnie tamtejszy Lokomotyw 89:40.

Nasz komentarz Znówu Kongo

TEMAT losów Konga debatuje się obecnie w Nowym Jorku i Waszyngtonie, w Elisabethville i Leopoldville, w Brukseli i Londynie, w Salisbury i być może w kilku jeszcze innych miastach. W debatach tych nie tyle chodzi o naród kongijski i jego prawo do niepodległego i niezależnego bytu, co o krzywdzące się interesy konkretnych i różnych marnotek stojących na ich usługach. Jak doniosło ostatnio depesze, do Konga wybiera się misja wojskowa Stanów Zjednoczonych. Jej celem będzie pilnowanie interesów amerykańskich, nie zawsze zgodnych z interesami innych mocarstw kolonialnych, choćby W. Brytanii. Jeszcze nie wiadomo, czy i w jakim kierunku sprawa mi Konga zajmowali się na wyspach Bahama Kennedy i Macmillan. Ale zarówno wysłanie specjalnej misji, jak uważy, jaką przypisuje Kennedy sprawie Konga świadczy, że Stany Zjednoczone postanowiły bliżej zainteresować się Kongiem.

Czego szukają Amerykanie w Kongu? Prawde powiedziawszy, w Kongu znalezione już wszystko, co warte jest uwagi. I właśnie dlatego zainteresowanie Stanów Zjednoczonych tym krajem jest tak wielkie. Teraz chodzi im tylko o to, by nie wypuścić z rąk bogatego tłu, jakim dla krajów kapitalistycznych jest bogactwo naturalne Konga. Stąd pierwszym celem misji wojskowej USA będzie dążenie do podtrzymania chwiejących się rządów Adouli, którego sympatie proamerykańskie są powszechnie znane. A właśnie rząd Adouli jest mocno zagrożony wobec wstępującej opozycji przeciwko jego nieudolności. Gdyby parlament mógł działać normalnie, gdyby uchwały parlamentu były przestrzegane przez władze, Adoula nie byłby już przy władzy.

Konstytucja kongijska postanawia, że do ważności podejmowanych uchwał potrzeb-

JAN PELCZARSKI

Budownictwo przyszłości najbliższej

OSZCZĘDZAĆ — TAK ale nie za wszelką cenę

Nie ma dyskusji, plan musi być wykonany. Na czas, za wszelką cenę — rozumiecie? To przecież święto lipcowe, termin gardowy, pamiętacie. — Tak jest — brzmiała odpowiedź po drugiej stronie telefonu.

Było. Właśnie, grunt że było. Przynajmniej na razie w atmosferze świątecznego nastroju o cenę i tak nikt nie pytał.

Choć to historyjka jeszcze z pierwszych lat pięćdziesiątych, ale pamiętać o niej znowu nie daje mi spokoju. A wszystko przez pewne wieści z frontu ogólnokrajowej najwęższej dątki kampanii pod nazwą „Budownictwo oszczędne”.

Niby nie, tylko przykładać i popierać, bo skoro uda nam się budować taniej, to za te same pieniądze wybudujemy więcej. I to czego? Mieszkań.

Entuzjazm przygasa od momentu, kiedy tu i ówdzie oszczędności pragnie się uzyskać za wszelką cenę.

Co prawda, już same pojęcia oszczędności i wszelkiej ceny wykluczają — oczywiście w granicach zdrowego rozsądku — ich wzajemną koegzystencję, ale oszczędności są wymierne w złotych, a „wszelka cena” niekoniecznie. Bijać pokony przed każdą taką oszczędnością złotówka, niektórzy projektanci — na szczęście nie mają takich w Krakowie — poczynają sobie tak jak gdyby owa złotówka bez reszty przesłoniła im wszelkie niezłotówkowe, aspekty budownictwa mieszkaniowego.

Tym tylko mogą sobie wytłumaczyć projekty domów, w których jedna izienka przypada na 5 mieszkań. Mało, domy te już stoją i zyskały sobie rozgłos. Bo, rewelacyjne tanie — ca 1.600 zł za metr kwadratowy wobec 2.400 do 2.600 w normalnym budownictwie (koszt bezpośredni). Niech nikt jednak nie myśli, że ta cenowa sensacja jest głównie zasługą cięć w wyposażeniu sanitarnym.

Niemniej — jak się zaraz okaże wcale nie będzie to w sprzeczności z wyrażoną o dopiero dezaprobatą dla tzw. standardu wyposażenia owych domów — właśnie ten standard jak również metody wykonawstwa budowlanego, oznaczające w tym wypadku także duży krok wstecz w stosunku do

metod uprzemysłowionych, odegrały bardzo skądinąd pozytywną rolę. Stało się tak, odkąd gdańskie oszczędnościowce — bo o nich tu w szczególności mowa — i inne lepsze, ale dalekie od ideału, opracowane na gorąco, niedostatecznie sprawdzone projekty taniego budownictwa, awansowały nagle do rangi katalogowych projektów typowych i jako takie zostały zalecone do rozpowszechnienia.

Równocześnie bowiem pewnego dnia cały nasz świat projektantów i inwestorów DBOR-owskich stanął nagle wobec następującego dylematu: w roku 1964 — 30 proc. a w roku 1965 — 40 proc. budownictwa mieszkaniowego ma stanowić budownictwo oszczędne, to jest co najmniej o 20 proc. tańsze od dotychczasowego. Projekty katalogowe spełniały ten wymóg, więc należało je stosować. Chyba — oznajmiły władze — że u siebie na miejscu wymyślić coś lepszego, ale równie taniego, koniecznie, co najmniej o 20 proc.

I stała się rzecz bez precedensu. Gdzie dawniej wszelkie poszukiwania oszczędności szły jak po gładzi, przy akompaniamentach opinii, że taniej już budować się nie da, stamtąd nagle po kilku zaledwie tygodniach płyną teraz bardzo optymistyczne meldunki: a jednak będziemy mieli oszczędne budownictwo, ale tylko własne, nie godzące w poziom wyposażenia mieszkań, ani w idee uprzemysłowienia budownictwa.

Zagrały lokalne ambicje projektantów. Ambicje ambicjami, zapal zapalem, ale po piech, w jakim zrodziły się nowe projekty uprzemysłowionego budownictwa w tańszej wersji, każde oceniał się z pewną rezerwą. Przecież sami architekci podkreślają to często, że niezbędny jest tzw. czynnik czasu, do sprawdzenia tanich projektów.

Kraków postawił przede wszystkim na wielokoplowe „Domino”. Zaledwie wystartowało na placu budowy, a już ponownie dobrano mu się do dokumentacji. Po tym zabiegu zmodyfikowane oszczędne „Domino” będzie miało m. in. tańszą konstrukcję tzw. ścian osłonowych, płytsze fundamenty, elewacje malowane a nie tynkowane, przewody wentylacyjne z żużlobetonu zamiast z azbestocementu, a podłogi z tzw. estrich-gipsu. To samo w przelotnym na język ziółtówkowy brzmi: jeśli przeciętny koszt metra kwadratowego w budownictwie mieszkaniowym wynosi u nas 2.400 zł, zaś w prototypie „Domino” już nieco mniej, to po ostatniej operacji uda się podobno obniżyć tę cenę do 1.775 zł, a nawet 1.759 zł. Jak duża to oszczędność niech świadczy fakt, że przy ó blokach „Domino”, jakie mają być budowane w roku przyszłym, ogółem sięga ona kwoty 8.275 tys. zł, za co można będzie wybudować dodatkowo około 113 mieszkań. Oby!

Ala nawet jeśli „Domino” co do ceny — czytaj co do ziółtówki — spełni wszelkie oczekiwania, i tak nie uwalnia od wszystkich kłopotów związanych z obowiązkiem oszczędnego budowania. Oto w roku 1964 „Domino” dostarczy w najlepszym razie 1200 izb, a w 1965 1400 izb. Tymczasem rozmiary budownictwa oszczędno-

ściowego muszą objąć w pierwszym roku 2.170 izb, a w drugim aż 4.025. Sek tkwi w ograniczonych możliwościach produkowania elementów wielokoplowych „Domino” przez Żelazniczą Bazę PBM Nowa Huta i w nikłych szansach szybkiej rozbudowy tej bazy.

Wobec tego dalsze poszukiwania natury oszczędnościowej skierowano także na projekty realizowane metodą wielokoplową typu „Zerań”. I tam, jak mnie poinformowano, poszukiwania przyniosły pion. Niemniej i to nie wystarczy. A zatem nie obejdzie się w Krakowie bez budowania domów tzw. metodą betonów wylewanych, jak w Gdańsku, co wymaga zwiększenia stanu załóg, ogromnego zużycia drewna, a jak wiadomo — o ludzi i o drewno w naszym budownictwie nie tak łatwo. A więc jak w Gdańsku, ale bez gdańskiego prymitywu mieszkaniowego.

Mniej więcej podobne tendencje i rezultaty w poszukiwaniu bardziej racjonalnych dróg do oszczędnego budowania są udziałem projektantów, inwestorów wojewódzkich. I tutaj bez uszczerbku dla wyposażenia mieszkań i bez rezygnacji z metod uprzemysłowionych chce się osiągnąć oszczędności, na przykład przez zmniejszenie powierzchni loggi na korzyść powierzchni mieszkalnej, zmniejszenie ciężaru konstrukcji budynków drogą wprowadzenia cienkościennych elementów zbrojowych, przez wprowadzenie ścianek piłśniowych, hartowanych, winilem, względnie polichloru winylu. Oszczędności z tego tytułu do 1965 roku szacuje się

na ponad 67 mln zł, co pozwoli na zwiększenie tzw. zakresu rzeczowego budownictwa mieszkaniowego. I co jeszcze niezwykle istotne: nawet tam, to znaczy na terenach nieuzbrojonych, gdzie prowadzić się będzie budownictwo pozbawione urządzeń sanitarnych, przewiduje się odpowiednie pomieszczenia na zaistalowanie łazienek i w. z chwilą gdy dotrze do tych domów sieć wodociągowa-kanalizacyjna.

Wszystkim tym optymistycznym zapowiedziom i obietnicom towarzyszy jednak pewien znak zapytania. Bo co z tego, że wprowadzi się do projektów tańsze materiały zastępne, jeśli potem okaże się, że nie będzie ich dostatecznej ilości na rynku materiałów budowlanych. Najśmielsze kalkulacje i przewidywania mogą wtedy wpaść w łeb. Niezależnie od tego, zarówno w Krakowie jak i w województwie bynajmniej nie stracił na aktualności problem zmuszonych poszukiwań za projektami i rozwiązaniami, godzącymi wymogi tańszego budowania z wymogami i potrzebami drugiej połowy XX wieku.

JERZY BITNER



W Nowej Hucie trwają prace wykończeniowe przy budowie nowoczesnego domu mieszkalnego z elementami prefabrykowanymi tzw. „domino”. Budowla wygląda imponująco i nowoczesnie. Fot. J. Uiberall



CAF — fot. Miedza

Na przykład: powiat myślenicki. W skali wojewódzkiej drugi, jeśli idzie o czytelnictwo, powiat po bochenkim. 18 bibliotek gromadzkich, 6 wiejskich, 64 punktów bibliotecznych. Do dyspozycji wsi — 59.456 tomów. Ilość czytelników wiejskich? 7173. Na „nieujawnionych” raczej nie liczymy, w tych wypadkach statystyki bywają bezbledne. Powiat myślenicki — typowo rolniczy powiat — zamieszkuje blisko 97 tysięcy ludzi.

Kiedy się dysponuje takimi zestawami proporcji (a umyślnie wybrałmy przykład z czołówki statystycznej...) to stwierdzenie, że czytelnictwo w Polsce wznosi się, traci swoją uspokajającą wymowę. Istotnie, czytelnictwo wzrasta, w porównaniu do lat przedwojennych (lat powojennych analogicznie, trzeba pamiętać), uczyliło się skokiem ogromnym, niemniej z czytelnictwem w kraju, na wsi zwłaszcza, jest jeszcze bardzo źle.

Owszem, ludzie na wsi już czytają, niektórzy dużo nawet czytają, ale ilościowo podwyżka zainteresowania książką nie idzie na ogół w parze z unowocześnieniem zamówień na książki.

Intruz, czyli — biblioteka?

Po staremu: przede wszystkim Kraszewski, przede wszystkim Sienkiewicz. A ci, którzy już chęliby wyjrzej poza tradycję, otworzyć sobie okienko na szerszy literacki świat — nie znajdują się w łatwej sytuacji. Sami wybierają nie potrafiaj, jeszcze nie przekroczyli etapu czytelników posłusznych, czyli poprzestających na guchcie bibliotekarza. Stamszone ciasno rzędy tomów w identycznych okładkach nie pobudzą ich wyobraźni. Zbliżenie z książką trzeba jednak lansować dosłownie. A więc, w tym wypadku machnąwszy ręką na oszczędność, rozkładając nie zagłuszone ochronnym papierem tomy po stołach, po gablotach. Niechże ludzie biorą je w ręce, oglądają, niech medytują nad nimi. Książki zniszczą się przed, zgoda, ale za to zaczyna być czytane. Księgozbiór, większy księgozbiór, musi być kolorowy, dostępny, przestronnie rozrzucony. Biblioteka, wiejska zwłaszcza, musi stwarzać „klientowi” warunki swobodnego, nie zenującego namysłu i decyzji.

Tyle: teoria. A praktyka? W Rzeżawie, w Bocheńskim, biblioteka miała dobry, wygodny lokal. Wyrzucano ją do gorszego. W Mszańce Dolnej, w Limanowskim, przez dziurawy dach padał deszcz na książki. Dach już naprawiono, książkę wysychły, ale dużo trzeba było czasu i interwencji, żeby ta naprawa weszła do planu gromadzkich poczynań. Teoria: książka wychowuje ludzi światłych, ludzi w społeczeństwie. Właściwie prowadzone i należycie respektowane biblioteki stają się zarazem w jakimś sensie ośrodkami doświadczenia. Służą

tylko nazwa jakiś problem załatwia. Niechże więc powiataw referaty kultury zakladają po wsiach biblioteki, a organizacja ZMW — kluby; niechże się różnią, skoro chęć, firmy i szyby, ale niech nie będzie różnicy w poziomie placówek. W ambicjach i rezultatach ich odzyskiwania.

Od drugiego już czasu obserwujemy powoli zjawisko, moim zdaniem, niepokojące; ma ono wlewu zwolenników; bywa zachwalane i „wstawiane na afisz”, a ja upieram się przy twierdzeniu, że jest szkodliwe. Biblioteki coraz częściej zabijają braci na siebie rolę świetlic. I robotę świetlic. Przy bibliotekach organizuje się kursy kroju i kursy szydełkowania. Gospodynie zachodzą do bibliotekarki, żeby się poduczyć smacznej i taniego gotowania. Z braku innego miejsca (względnie z braku energii do upominania się w gromadzie o inne miejsce) lokal biblioteczny służy wszystkim mniej lub bardziej okazym imprezom natury

CZYTELNICZY mogą ODEJŚĆ?...

Biblioteka gromadzka w Skawie mieści się w przedchoźniej izbie w Przychodni GRN. W Sułkowicach bibliotece z początku przynależny lokal prawie że pokazowy, ale Osiedlowa Rada Narodowa z czasem wyrzuciła książki do ciennej klasnej kłitki, bo trzeba było znaleźć godniejszego locum dla Urzędu Stanu Cywilnego. Rzecz miała miejsce w tych samych Sułkowicach, gdzie spośród 190 tysięcy złotych, wydatkowanych w okresie trzech kwartałów na „działalność kulturalno-oświatową” — kwotę 134 tysięcy złotych pochłonęły wycieczki.

Od eksmisji do szydełka

„Habent sua fata libelli...” Gorzej, że losy bibliotek są zbyt zmienne. Była „eksmisja” w Lipniku, Zakliczynie, była nawet w Wiśniowie, gdzie Prezydium GRN traktuje Wiejski Dom Kultury jako... pulę dodatkowego metra na pomieszczenia biurowe. „Słuchaj hadko”, powiedziałby pan Longinus Podpięta. Biblioteka, klub czytelnicy, klub książki... „Dopiero” biblioteka? „Już” klub? Jeszcze nie było na tym świecie wypadku, żeby sama

Rodziny i „niższe formy”?

Biblioteka, przybytek książki, jest placówką, której nie wolno rozmiękać na drobne. Biblioteka, która powinna otwierać okno na świat ma do spełnienia rolę już wystarczająco trudną i absorbującą. Za wysoka jest ranga książki, żeby jej popularyzacji spychać na margines woliach od kulturalno-oświatowego „wszystkożmud” chwil bibliotekarza. Zbyt ważne nadzieje wiążemy z rozwojem czytelnictwa, i zbyt debiutancim, wbrew tym czy innym pozorom, jest ono na polskiej wsi zjawiskiem, którym mogli przykładać rękę do sytuacji, w których lokal biblioteczny — styż tylko za magazyn książek.

Mówiąc o klubach książki, ma się na myśli wyższe formy pracy z czytelnikami. I w tym rozumowaniu widzę pewne niebezpieczeństwo. Oczywiście, w nowym, przestronnym wnętrzu — łatwiej o właściwą ekspozycję tomów, o atuty natury wizualnej. Łatwiej też organizować spotkania czytelników z pisarzami. Na nowych wnętrzach w Polsce ani nie zbrywa, ani też w najbliższych latach zbywać nie będzie. Przeciwnie, długie jest jeszcze aktualna — to właśnie owe formy „niższe”, czyli ciasne, ciemne, po gromadzkich „wolnych kątach” lokowane biblioteki. A przeciwnie łączy się z tym — w oświ. A społecznym bilansie liczą się tylko typowe zjawiska. Przypominam truizm, ponieważ gryzie mnie obawa, że PRAKTYCZNY podział na formy „wyższe” i „niższe” może się sprawdzić do tego, iż w klubach będzie „po nowemu”, czyli dobrze, a przynajmniej poprawnie, zaś w bibliotekach zostanie „po staremu”, czyli mniej lub bardziej źle.

Kluby — rodziny; ileż ich założyły?... Bibliotek, starych, począłwych bibliotek, jest dużo. Im w terapii ze strony rodzicznych czynników w należy się pierwszeństwo.

Anna STROŃSKA

KRONIKA młodzieżowa

14 bm. odbyło się zebranie sprawozdawczo-wyborcze kolegi ZMW na Uniwersytecie Jagiellońskim. Wzięli w nim udział przedstawiciele Senatu, organizacji politycznych i młodzieżowych uczelni. Referat sprawozdawczy wygłosił kol. H. Zalczyński, który nakreślił działalność ustępującego zarządu i przedstawił propozycje do dalszej pracy. Jak wynika z referatu i dyskusji ZMW na UJ zyskuje coraz to nowych członków, coraz więcej studentów wyraża chęć działania na rzecz swych środowisk. Dowodem tego są dobre pracujące kolegi np. „Myślicianin”. Na zebraniu wysunięto projekt zorganizowania Kolegi Przyjaciół Ziemi Limanowskiej.

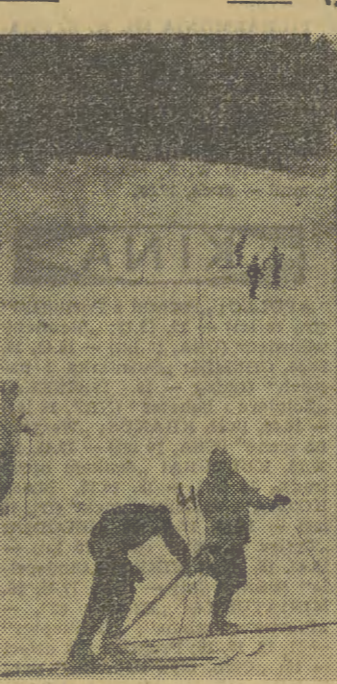
Nie zapomniano także o jubileuszu UJ. Specjalne komitety działają już od dawna. Obecnie postanowiono redagować biuletyn 600-lecia na łamach Głosu Młodzieży Wiejskiej. Biuletyn zawierać będzie materiały z historii UJ, z życia studentów dawniej i dziś.

W okresie ferii zimowych grupy działające ZMS wyjeżdżają na obozy szkoleniowo-wypoczynkowe, zorganizowane w Jablonce i Zegiestowie. Natomiast 21 br. kończy się w Zakopanem seminarium aktywności studentki ZMS, którego uczestnicy zapoznali się z problemami i zadaniami tej organizacji w środowisku studentów.

W ramach zorganizowanego przez Zarząd Powiatowy ZMS w Bochni konkursu „non stop kultury” 21 bm. zaprezentuje swój program artystyczny młodzież z Liceum Sztuk Plastycznych w Wiśniczu.

Około 3 tys. instruktorów i młodzieży harcerskiej uczestniczyły w tegorocz.

Narciarze polscy i zagraniczni trenują na Nosalu w Zakopanem. Na stoku słomowym na Nosalu trenują zawodnicy Węgier i Związku Radzieckiego z Leningradu — klubów „Trud” i „Trudowe Rezerwy”. Na zjeździe: Na Nosalu tloki — warunki dla zjazdowców idealne. CAF — fot. Olszewski



CAF — fot. Olszewski

Książki nadesłane

Marcjanna Fornalska — Pamiętnik matki — KIW, „Biblioteka Powszechna”, Warszawa, 1962 — wyd. II, skrócone — str. 308 + 302 — cena 1,1/II — 20 zł. Leonid Lencz — Czarne naramienniki — KIW, W-wa, 1962 — str. 142 — cena 10 zł. Karol Marx — Fryderyk Engels — Dzieła, t. V — KIW, W-wa, 1962 — str. 748 — cena 90 — zł. Waldemar Vois — Początki nowożytnych nauk społecznych — KIW, W-wa, 1962 — str. 388 — cena 35 — zł.

— Jak tam jest w waszej świetlicy? Co tańczycie? Dziewczęta zachichotały i jęły coś przedko paplać, a jedna wstydliwie spuściła oczy. Spytałem ją: — Jak ci na imię? — Właśnie tak obcasowo. Od pewnego czasu zrozumiałem, że z dziewczętami nie warto się ceremonizować. — Odpowiedziała: — Ulwi. — Podobają mi się. Ulwi — to ładnie brzmi. Ulwi Woog — jest taka mistrzyni w piwaniu. — Ładne imię — powiedziałem — a ja nazywam się po prostu Dima. — Wróciłem do moich chłopców. — Podobałem jedną dziewczynę — rzuciłem niedbale. Siedzieli na skrzyniach i patrzyli na mnie jak świeżo schwytałe wilki w ogrodzie zoologicznym. — Niezła pestka, co? — A idźże, Dimo, do wszystkich...! — mruknął Alik i odwrócił się. — Widziałeś? — spytałem ironicznie Jurka, wskazując głową na Alikę. — Czep się! — burknął Jurek i odwrócił się. — Choćmy malować! — warknąłem. Nie zepsujecie mi humoru, czorty jedni! Z każdą chwilą weselej było mi na duszy. — Moja odrapana korweta „STB-1788” miała ongiś kolor czarno-złoty, podobnie jak wszystkie małe sejnery. Boki czarne, mostek złoty — kolorzy dość posępny. To zbyt się kłóciło z moim pysznym humorem, nie byłem w stanie malować na czarno. Estońscy chłopcy akurat rozrabiali w wiadrach jaskrawą jak szminka do ust farbę. — Alik i Jurek w mig podchwycili mój pomysł zrobienia boków na czerwono. Anta i Peter długo nie mogli zrozumieć, o co chodzi, wreszcie wybuchnęli śmiechem, poleceli dokąś i przynieśli kilka wiader czerwonej farby. Zaczęliśmy malować sejner. Peter pracował na przystani. Jurek siedział pod pomostem i malował u dołu do linii wodnej, a my trzej, Anta, Alik i ja, staliśmy w łodzi od nawietrznej i zapamiętaliśmy malowaliśmy drugi bok. Było fantastycznie wesoło. Już sobie wyobrażałem, co się stanie z moim żelaznym kapitanem Igozem

Baulinem, gdy ujrzy swój czerwony statek. Tknie go apopleksja. Przeniosą go na rentę inwalidzką, będzie siedział w domu i bez końca pisywał listy. Do gazet. A nam dadzą innego kapitana. — Wiał silny wiatr. Mewy wrzeszczały niczym przedzłotkami na spacerze. Aż w nosie kreciło od zapachu jodu, farby i jakiegoś zgnilizny. „STB-1788” będzie czerwony jak pomidor, jak chusteczka na głowie Ulwi, jak szminka do warg, którą one wszystkie się mażą. — A może warto by wszystko pomalować na czerwono? Chodzić po świecie z wiaderkiem i pędzlem i nim kto zdąży się zorientować, wszystko czarne już będzie czerwone? — Rano zobaczyłem ze wzgórza kołyszące się maszty mojego czerwonego sejnery i z miejsca poczułem do niego sympatię. — Dziadunio Kuul podniósł okropne larum. Wymachiwał mi rękami przed nosem i krzyczał: — Kurat! Coś ty narobił, Denisow! Coś ty narobił! Co teraz powie rejestr? Nie wypuścił statku na morze! Och, kurat! — Spokojnie, panie kapitanie, — mitygowałem go. — Czy rejestrowi nie wystarczy jedno, jak jest sejner pomalowany, na czarno czy na czerwono? Była reszta była w porządku. Czerwony tak samo będzie iowli ryby. Może nawet lepiej. — Nie masz zielonego pojęcia o niczym! Smarkacz! Głupi! — Odszedłem od plekającego się Kuula. „A ty o czym masz pojęcie? — miałem chęć zapytać. — Powinieneś bajki prawić dziecom, a nie dowodzić flotyllą”. — Nadszedł Baulin i zaczął ryczeć ze śmiechu jak wariat. Omal go naprawdę apopleksja nie tknęła. Zrobił się taki czerwony, jak sejner. — Autobus — szeptał. — Typowy autobus. — Niemniej jednak musieliśmy statek przemalować. Po tem posłaliśmy nas do inspektorów naprawić skrzynie, gdyż jeszcze w szkole zdobyliśmy kwalifikacje stolarzkie trzeciej kategorii.

W Fabryce Maszyn Elektrycznych w Tarnowie wyprodukowano serię nowego typu silników „E”. Dzięki zaletom konstrukcyjnym i eksploatacyjnym, nowe silniki zaliczone zostały do klasy odpowiadającej międzynarodowym standardom. Poszczególne typy silnika „E” posiadają różnorodne możliwości zastosowania tzn. mogą być montowane np. w obrabiarzach — służyć do napędu mniejszych maszyn rolniczych a odmiany ich stanowią mogą silniki ogólnoszczelne dla górnictwa i chemii, morskie dla statków itp. Nowy typ silnika jest kolektywnym osiągnięciem Instytutu Elektrotechniki, Zakładów Konstrukcji Doświadczalnych Przemysłu Maszyn Elektrycznych w Katowicach oraz zakładów produkujących silniki w Tarnowie, Bielsku i Cieszyźnie. Koszt produkcji silnika „E” jest o 22 procent mniejszy a koszt eksploatacji o 15 procent niższy w porównaniu z silnikami wytwarzanymi dotychczas. Na zdjęciu: Automatyczna linia obróbki silnika serii „E”. CAF — fot. Olszewski



CAF — fot. Olszewski

Advertisement for 'GWIAZDZYSTY BILET' (Starry Ticket) by W. AKSJONOW. It features a stylized figure of a man and text promoting a collection of contemporary stories. The text includes 'GWIAZDZYSTY BILET W. AKSJONOW', 'TEMA I. PIOTROWSKA', and 'POWIEŚĆ WSPÓŁCZESNA'. At the bottom, it says '(Ciąg dalszy w następnym numerze)'. The number 62 is also visible in the top right corner of the ad area.

XII sesja Rady Narodowej m. Krakowa

Pierwsze posiedzenie

Wczoraj w sali obrad Rady Narodowej m. Krakowa rozpoczęła się XII zwyczajna sesja RN m. Krakowa. Sesję otworzył zastępca przewodniczącego Prezydium Edward Góra, po czym przewodnictwo obrad objął mgr Jan Belej.

Po przyjęciu protokołu z poprzedniej sesji i przegłosowaniu szeregu uchwał wywiązała się szeroka dyskusja nad projektem uchwały w sprawie wprowadzenia na obszarze m. Krakowa ograniczeń w sprzedaży i podawaniu napojów alkoholowych.

Okazuje się, że w ciągu 3 kwartałów br. spożyto na terenie Krakowa 1.049 tys. l wódki i spirytusu, wydatkując na ten cel przeszło 270 mln złotych. A więc ludność naszego miasta przepła tylko w ciągu 9 miesięcy br. około 30 tys. telewizorów. Zależając głos w dyskusji m. in.: dr Marcinowski podkreślił konieczność wprowadzenia ograniczeń w sprzedaży alkoholu wskazując na wieloletnie skutki społeczne jakie powoduje pijanstwo. Prokurator m. Krakowa mgr Halota zwrócił uwagę na wiele problemów łączących się z pijanstwem, na wzrost wypadków drogowych podkreślając, że uchwala jest jak najbardziej na czasie.

Po uchwale w sprawie dodatkowych kredytów w budżecie rozwinęła się szeroka dyskusja nad projektem planu gospodarczego i budżetu m. Krakowa na rok 1963.

Dzisiaj dalszy ciąg obrad.

Zakłady pracy informują

Nowe maszyny do budowy dróg

Zakłady Budowy i Naprawy Maszyn Drogowych w Krakowie uruchomiły produkcję nowych, niewytwarzanych dotychczas w kraju maszyn. Są to: suwnice do zrywania i układania torów kolejowych (u rządzenie to 10-krotnie skraca czas układania torów), mieszarka, która pozwoli na wprowadzenie na szeroką skalę nowej metody budowy dróg, polegającej na utwardzaniu gruntu cementem.

Do produkcji weszły też prototypy zautomatyzowanych maszyn, służących do budowy dróg z masy bitumicznej zamiast drogiego, importowanego asfaltu.

15 grudnia Zakłady „Madro” wykonały roczny plan produkcji globalnej. (am)

Teatr Lalek w Nowej Hucie

Niemal każde dziecko Nowej Huty darzy dużą sympatią przedstawienia Teatru Lalek, działającego przy Zakładowym Domu Kultury Huty im. Lenina. W ciągu kilkunastu dni w sali kinoteatru wystawiono tu szereg ciekawych sztuk dla najmłodszych mieszkańców dzielnicy, dając im kulturalną i miłą rozrywkę.

Obecnie teatr przygotował nowe przedstawienie pt. „Nasze zabawki”, w reżyserii Z. Poprawskiego i K. Zwolińskiego. Premiera odbędzie się 22 grudnia br., o godz. 11. bs

Zakończyli kampanię sprawozdawczą - wyborczą

Ostatnio Komitet Miejski PZPR w Wieliczce zakończył organizowanie i obsługę zebrań sprawozdawczo-wyborczych w POP. W ostatnim zebrań, które odbyło się w PSS w Wieliczce uczestniczyli m. in. i sekretarz tow. B. Turpolski, przewodniczący MRN tow. Z. Zaręmba, członek plenum KM por. MO tow. T. Kozak oraz zaproszeni goście.

W czasie zebrania poruszono szereg problemów nurtujących tutaj PSS, m. in. modernizacja sklepów oraz ich przystosowanie do wzmoczonego ruchu turystycznego na terenie Wieliczki. W czasie dyskusji podkreślano potrzebę stworzenia tujejszym placówkom większej możliwości rozwoju.

W wyniku wyborów I sekretarzem został ponownie tow. F. Sporysz, II sekretarzem tow. Halina Sadko. (cm)

17 BM. NA ULICY Kr. Jądwiłki samochod marki „Simca” prowadzony przez Janinę Siedlecką, zam. Kr. Jądwiłki 207, najechał na Juliana Kaletę, który poniósł śmierć na miejscu. Siedlecka została zatrzymana do dyspozycji Prokuratury.

Czy wiecie, że...

...poradnia gospodarstwa domowego w Nowej Hucie „Dom Kobiet” zorganizowała w ciągu 2 ostatnich lat 8 kursów kroju i szycia, 5 kursów racjonalnego żywienia i 3 kursy kosmetyczne. Wzięło w nich udział 267 kobiet. (hz)

Mała kronika

Wojewódzki Komitet Gospodarki Energetycznej NOT w Krakowie organizuje dziś o godz. 18 w sali klubowej Domu Technika przy ul. Straszewskiego 28 spotkanie dyskusyjne na temat „Rozwój energetyki województwa krakowskiego na tle rozwoju energetyki krajowej, ze szczególnym

W portach Krakowa

W połowie grudnia zakończył się sezon nawigacyjny krakowskiej żeglugi rzecznej. Barki i holowniki spływają na zimowiska do portów w Krakowie i Sandomierzu — gdzie zostaną poddane remontom, aby w marcu znowu wypłynąć na rzekę.

W tym roku flota Żegluga Krakowska powiększyła się o 7 barek i pchacz „Zubr” (jest to holownik, który nie ciągnie barek tylko pcha je przed sobą). Żegluga pasażerska otrzymała w tym roku nowy statek „Wanda”, który czeka obecnie w porcie w Piaśniewie na nowy sezon.

Ogółem w minionym sezonie przewieziono 78 tys. osób. Plan na przyszły rok przewiduje zwiększenie przewozów towarowych o 40 proc. i pasażerów o 20 proc., w porównaniu z rokiem bieżącym. Stałe ładunki przewożone przez Żeglugę Krakowską to samochody osobowe z Warszawy, kamienie do regulacji Wisły i cement dla Nowej Huty. (am)

nasze MIASTO

Książki rosną w lesie

Dlaczego bezskutecznie pytamy o pewne książki? Dlaczego trudno o „Przekrój” i koperty? Wiadomo, oszczędzamy papier, oszczędzamy las, bo las to klimat i możliwość chłodu chłonek jest dla młodego lasu nawet wskazane, ale nielegalna sprzedaż drzewek powoduje co rok duże straty w młodym drzewostanie.

W akcji zwalczania nielegalnej sprzedaży choinek powinienn wzięć udział każdy. Przede wszystkim nie kupując, choć jodełka ładna i w sam raz do pokoju. Towarzystwo Ochrony Przyrody apeluje również o zawiadomienie funkcjonariuszy MO i Ligi Ochrony Przyrody o nielegalnej sprzedaży. Telefon Ligi: 208-01.

Oprócz choinek rozprowadzanych przez Przedsiębiorstwo Handlu Opalem kwaciarnie przygotowały dużą ilość ładnych i trzykrotnie trwałszych choinek z gałęzi. Można je zamawiać w kwiaciarniach, w dowolnym wymiarze. Wszystkie byłyby pięknie, tylko ceny tych choinek są bardzo wysokie. Chyba gałęzi nie musimy importować z zagranicy. (am)



CO GDZIE, KIEDY? Grudzień 21 Piątek Tomasz

TEATRY STARY TEATR: „Romans z Wodewilu” 19.15; KAMERALNY: „Ktoś dzwoni” 19.15; ROZMAIŁOŚCI: „Wesele Figara” 19.15; RAPSODYCZNY: „Polonez Bogusławskiego” 17. GROTESKA: „Nowa ziemia” 11. Pozostałe — nieczynne.

KINA APOLLO: „Praczkę z Portugalii” (fr., 16 lat) — 10, 12.15; „Słomiany wdowiec” (USA, 13 lat) — 15.45, 18, 20.30; CHEMIK: „Swinarka i pastuch” (radz.) — 19; ISKIERKA: „Zolnierz i bohater” (NRF, 16 lat) — 17.30, 19.45; KRAKUS: „Wszyscy na scenę” (USA, 16 lat) — 15.45, 18, 20.15; KULTURA: „Szukam ojca” (radz., 12 lat) — 18, 20.15; MAS-KOTKA: „Szkłany zamek” (fr., 18 lat) — 15.30, 17.45, 20; MELODIA: „Tysiąc lat” (pol., 18 lat) — 15.45, 18, 20.15; MIKRO: „Cinderella” (USA, 7 lat) — 15.30, 17.45, 20; MINIATURA: „Estrada 62” — 11, 12, 13, 16; Program dla dzieci — 15; „Ciao, ciao bambina” (wł., 16 lat) — 17, 19; MELODIA GWARDIA: „Rio Bravo” (USA, 12 lat) — 15, 18; ROTUNDA: „Złodziej w hotelu” (USA, 18 lat) — 15.45, 18, 20.15; STUDIO — nieczynne; SZTUKA: „O dwóch takich co ukradli księżyc” (pol., 9 lat) — 10.15, 12.30; „Jazz, jazz, jazz” (ang., 14 lat) — 15.45, 18, 20.15; TEĆZA: „Lekkoduch” (wł., 14 lat) — 17.30, 19.30; UCIECHA: „Nigdy w nie-dzielię” (gr., 18 lat) — 15.45, 18, 20.15; WANDA: „Zdrójka jest wśród nas” (ang., 12 lat) — 10, 12.15; „Fantazjask” (fr., 18 lat) — 15.45, 18, 20.15; WARSZAWA: „Biały kanion” (USA, 14 lat) — 13, 16.15, 19.30; WISEA: „Nlebez-pieczny wieg” (arg., 16 lat) — 16, 18, 20; WOLNOŚĆ: „Księża i aktorzy” (ang., 16 l.) 13, 15.30, 18, 20.30; WRZOS: „W ślepej uliczce” (wł.) — 15.45, 18, 20.15; ZDROWIE — nieczynne; ZUCH: „Złodziej z Bagdadu” (ang., 12 lat) — 15, 17, 19; ZWIĄZKOWIEC: „Furzyngang” (ang., 12 lat) — 17, 19.15.

gierskich „czarodziejów” — iluzjonistów. W programie przewidziane są liczne niespodzianki oraz zabawne konkursy z nagrodami. Nagrody i upominki dla miłośników fundowały czołowe firmy krakowskie.

Natomiast w sam dzień Sylwestra, w sali Filharmonii, wystawiony zostanie po raz pierwszy w Polsce bogaty program „Variete”, wzorowany na podobnych imprezach, cieszących się ogromną popularnością w CSRS i NRD. W programie non-stop zobaczymy piosenkarzy z Francji, Włoch i Polski oraz artystów rewiowych i cyrkowych z Polski, Czechosłowacji, Węgier: wrotkarzy, tancerzy, akrobatów, iluzjonistów, żonglerów, stepistów i ekwilibrystów.

Śliska jezdni przyczyną wypadków W Libertowie (pow. Kraków) samochód PKS Nowy Targ najechał na przyczepę samochodową, należąca do PKS Myślenice. Przyczepa i samochód zostały uszkodzone. Przyczyną wypadku była śliska jezdnia.

W miejscowości Żerzawa pow. Kraków samochód ciężarowy wpadł w poślizg i uderzył w nadjeżdżający drugi samochód. Ofiar w ludziach nie było. Przyczyną wypadku — śliska jezdnia. (z)

referat pt. „Problem kształcenia politechnicznego w Niemieckiej Republice Demokratycznej”. • Dziś w Klubie Literatów ul. Krupnicza 22, wieczór autorski Krzysztofa Niemczyka. Początek godz. 19. • W świetlicy muzealnej przy ul. Piłkarskiej 6 dziś o godz. 18 Stanisław Dziuba wygłosi odczyt pt. „Ludzie w muzeum, muzea wśród ludzi”.

Wykonali plan przed terminem

Zakłady Gazownictwa Okręgu Krakowskiego wykonały swój plan roczny 4 bm. Do końca roku zakład osiągnął produkcję wartości 4.995 tys. zł.

Przedsiębiorstwo Sprzętu i Transportu w Krakowie pracuje ponad plan już od 5 bm.

Wytwórnia Galanterii Metalowej „Metaloplast” melduje o wykonaniu planu rocznego 14 bm.

Wojewódzki Związek Spółdzielni Pracy w Krakowie donosi, że spółdzielnie zrzeszone w tym związku wykonały roczny plan produkcji towarowej 10 bm. Ponadplanowa produkcja w tym roku wyniosła około 110 mln złotych. W dniu 22 listopada zostali wykonani przez spółdzielnię roczny plan usług nieprzemysłowych.

Kobiety zdobywają kwalifikacje

Prez. DRN i Wydział Zatrudnienia w Nowej Hucie — chcąc przysiąc z pomocą kobietom nie posiadającym żadnych kwalifikacji, organizują — przy pomocy zakładów pracy — różne kursy. Nr. urządzono kurs zbrojarek elementów lekkich, po którym słuchaczki otrzymały pracę w Zakładach Betonowych i Żelbetonowych w Łęgu. Kobiety po ukończeniu kursu kroju i szycia (zorganizowanym w powyższym celu) znajdują pracę jako chałupnice, przy produkcji konfekcji lekkiej.

W os. Teatralnym uruchomiono zakład dziewiarski, który zatrudnił (po przeszkoleniu) prawie 100 kobiet. Dalej powołano do życia spółdzielnię zrzeszenie chałupniczek „Zorza”, gdzie przyjęto 104 pracownice, a w przyszłości zakład poszerzy produkcję i zatrudni 240 kobiet. („Zorza” zajmuje się m. in. naprawą obuwia gumowego i płaszczy przeciwdeszczowych).

SKAWINA. Junaki: „Tata, mama, córka i ziem”; Hutnik: „Rodzina Miłczarków”. DYŻURY CHIRURGICZNY, INTERNISTYCZNY, OKULISTYCZNY, NEUROLOGICZNY: Prądnicka 37, LARYNGOLOGICZNY: Kopernika 23.

STUDENCKA SPÓŁDZIELNIA PRACY «ŻACZEK» KRAKÓW, ul. RAKOWICKA 27 — tel. 215-37 już przyjmuje zamówienia na rok 1963 pomiarów uziemień, inwentaryzacji budynków z terenu miasta Krakowa i województwa. Zlecenia wykonujemy szybko i terminowo.

Lokale ANDRYCHÓW — 1 pokój z kuchnią, komfort (możliwość uzyskania pracy) — zamienie na podobne w Nowym Sączu. Władomość: Nowy Sącz, Szkoła 5 m, 3, tel. 5-1349 81-86, 5-1349

Nieruchomości DOM murywany (4 mieszkania, po kupnie wolne) 0,54 ha pola, sprzedam plmie Rudolf Brozek, Wola Filipowska 134, pow. Chrzanów. Ch-20015

WILLE w Zakopanem, 12 izb, pełnokomfortowa — stan pierwszorzędny — sprzedam. Informacje — Kraków, tel. 218-68.

Zguby HARMJA Adam — zam. Słomniki, ul. Kościuszki 4, zgubił przepustkę nr 60696, wydaną przez Hutę im. Lenina, 21225-g



PRZETARGI

Krakowskie Zakłady Chemiczne Przemysłu Terenowego Kraków, ul. Miodowa 9 OGŁASZAJĄ PRZETARG

na sukcesywną dostawę w roku 1963 — ca 400.000 szt. sółek bakelitowych, o pojemności 50 g, z nakrywką igelitową. Blizsze informacje w sprawie przedmiotu przetargu udziela Sekcja Zaopatrzenia, Kraków, ul. Miodowa 9, tel. 258-07, w godzinach od 8 do 10.

Oferty w zalakowanych kopertach należy składać w biurze przedsiębiorstwa — Kraków, ul. Miodowa 9, w terminie do 5 stycznia 1963 r.

W przetargu uczestniczyć mogą przedsiębiorstwa upolnoczone i nieupolnoczone. Otwarcie ofert odbędzie się w dniu 7 stycznia 1963 r., o godzinie 9, w biurze przedsiębiorstwa.

Ogłaszający przetarg zastrzega sobie prawo dowolnego wyboru oferty lub unieważnienia przetargu. K-11061

Krakowskie Zakłady Przemysłu Plekarniczego w Krakowie, pl. Dominikański 4 OGŁASZAJĄ PRZETARG NIEOGRODICZONY

na wykonanie robót remontowo-budowlanych i mechanicznych w zakresie: — remontu pieców plekarniczych, — remontu ogólnobudowlanych, — remontu instalacji elektrycznej, — remontu instalacji wod.-kan. i c. o., — robót malarskich, — remontów maszyn i urządzeń plekarniczych — z materiałów wykonawczych dostarczonych przez zleceniodawcę.

Termin wykonania robót do dnia 31 grudnia 1963 r.

Oferty należy składać na całość robót wzgl. na poszczególne roboty, w terminie do dnia 30 grudnia 1962 r., godz. 13, w Sekretariacie KZPP, Kraków, pl. Dominikański 4.

Blizsze informacje można otrzymać w Dz. Gł. Mechanika, w godz. urzędowych od 8 do 12. Komisyjne otwarcie ofert nastąpi w dniu 4 stycznia 1963 r., o godz. 10.

W przetargu mogą brać udział przedsiębiorstwa państwowe, spółdzielcze i rzemieślnicze zrzeszenia w pomocniczych spółdzielniach.

Dyrekcja zastrzega sobie prawo dowolnego wyboru oferenta bez podania powodów oraz unieważnienia przetargu bez prawa do odszkodowania. K-11062

PRACOWNICY POSZUKIWANI

INŻYNIERÓW BUDOWNICTWA ŁADOWEGO i TECHNIKÓW BUDOWLANYCH oraz TECHNIKÓW NORMOWANIA — na budowach w Krakowie, Trzebini i Nowinach koło Kiele (na budowach w Trzebini i Nowinach — specjalne wynagrodzenie) oraz BIBLIOTEKARKE — zatrudni Krakowskie Przedsiębiorstwo Budownictwa Przemysłowego, Kraków, ul. Rydla 31. — Wynagrodzenie według Układu Zbiorowego Pracy w Budownictwie. Pisemne oferty lub zgłoszenia osobiste w biurze Przedsiębiorstwa, Dział Zatrudnienia — Kraków, ul. Rydla 31, pokój nr 3.

POZNANSKIE ZAKŁADY KONCENTRATORÓW SPOŻYWCZYCH w POZNANIU, ul. BAŁTYCKA 85 posiadają do sprzedaży w ramach upłynięcia zbędnych remanentów

35.000 sztuk płytek szklanych o wymiarach 250 na 215 mm, o grubości 8 mm.

Płytki są wykonane z jasnego szkła przeźroczystego, z jednej strony gładkie, a z drugiej ryflowane. — Cena do uzgodnienia. Oferty instytucji państwowych, spółdzielczych i osób prywatnych należy składać pod adresem: Poznańskie Zakłady Koncentratorów Spożywczych — Poznań, Bałtycka 85 — Dział Inwestycji.

Uwaga UŻYTKOWNICY SILNIKÓW SAMOZAPŁONOWYCH!

KRAKOWSKIE PRZEDSIĘBIORSTWO OBROTU PRODUKTAMI NAFTOWYMI „CFN” KRAKÓW zawiadamia użytkowników olejów napędowych przeznaczonych do napędu silników spalinalnych, samozapłonowych (Diesla), że w okresie zimy 1962/1963 dostarcza olej napędowy o temperaturze krzepnięcia nie wyżej minus 20°C.

W związku z powyższym Centrala Produktów Naftowych przypomina o konieczności ocieplenia układów paliwowych oraz w przypadku silnych mrozów wbudowania zbiorników paliwowych pomocniczych, tak aby zabezpieczyć konieczne podgrzewanie paliwa pobieranego przez silnik.

Przedsiębiorstwo Przemysłowe Budowy Huty im. Lenina — zatrudni natychmiast 2 INŻYNIERÓW BUDOWLANYCH — na stanowiskach inżyniera kontroli technicznej i dyspecera zmianowego oraz INŻYNIERA MECHANIKA — na stanowisku kierownika sekcji technologicznej remontów. — Zgłoszenia kierować: Przedsiębiorstwo Przemysłowe Budowy Huty im. Lenina, Dział Zatrudnienia i Plac — pokój 11, tel. 428-74. K-10973

Wojewódzkie Przedsiębiorstwo Państwowej Komunikacji Samochodowej, Oddział Przewozów Osobowych w Krakowie, zatrudni natychmiast 1 INŻYNIERA-MECHANIKA lub EKONOMISTĘ na stanowisko głównego dyspozytora, 1 BLACHARZA-SPAWACZĄ oraz 1 ELEKTROMONTERA SAMOCHODOWEGO do pracy na stacji obsługi. Zgłoszenia przyjmuj Sekcja Kadr, Kraków, ul. Kamienna 19, II piętro, w godzinach od 7 do 14.

Zatrudnimy natychmiast: INŻYNIERÓW i TECHNIKÓW na stanowiska technologów, INŻYNIERÓW lub TECHNIKÓW — KONSTRUKTORÓW, BRANŻYSTĘ MATERIAŁOWEGO do Działu Zaopatrzenia, pracownika ze średnim wykształceniem na stanowisko — EKSPEDYTORA TRANSPORTU, MAGAZYNIERÓW branży metalowych, RYMARZY, SPAWACZY, TOKARZY, ŚLUSARZY oraz WIKLERA MASZYN ELEKTRYCZNYCH do prądów stałych — W sprawie pracy i płacy prosimy zgłaszać się pod adresem — Kraków, ul. Rakowicka 22, w godz. od 7 do 15.

Zguby CIEŚLIK Kazimierz, Bławy Kościół, zgubił legitymację szkolną Zasadniczej Szkoły Zawodowej Nr.2 w Krakowie i bilet miesięczny nr 58/62, wydany przez PKS Kraków.

GLOBULKI »ZET« działają silnie, plemnikobójczo, nieszkodliwie, łatwe w stosowaniu, tanie, zapobiegają ciąży. 1 pud. 10 szt., 7 zł. Do nabycia w aptekach, drogeriach, kioskach „Ruch” i sklepach „Arged”.

na suknie karnawalowe W wojewódzka Hurtownia Tekstylna w Krakowie poleca TAFTĘ OPALIZUJĄCĄ produkcji krajowej w kolorze czarnym, czerwonym i szafirowym — w cenie 50 zł za 1 m TAFTĘ Z JEDWABU NATURALNEGO importowaną z Chińskiej Republiki Ludowej, w kolorze czarnym, białym i niebieskim — w cenie 90 zł za 1 m CREPE SATINE z jedwabiu naturalnego, w kolorze czarnym — w cenie 90 zł za 1 m ŻAKARDY w różnych kolorach, w cenie od 50 do 70 zł za 1 m Do nabycia we wszystkich sklepach tekstylnych MHD i PSS. ROTH Jan, zam. Kraków, Grodzka 13 — zgubił legitymację studencką Politechniki Krakowskiej.