



**DELEGACJA Z KIJOWA
W OŚWIĘCIMIU I WIELICZCE**

(Inf. w.) Delegacja Komitetu Obwodowego Komunistycznej Partii Ukrainy z Kijowa kontynuowała wczoraj swoją podróż po ziemi krakowskiej. Odwiedziła ona kopalnię soli w Wieliczce, a następnie przybyła do Oświęcimia i złożyła wieńce oraz kwiaty przed Międzynarodowym Pomnikiem Ofiar Faszyzmu.

W godzinach popołudniowych goście z Kijowa podejmowani byli przez KZ PZPR w Zakładach Chemicznych „Oświęcim”. Po spotkaniu delegacja odwiedziła kombinat chemiczny oraz Dom Kultury, a następnie powróciła do Krakowa. (Ans)

**IV ZJAZD ZMS —
W STYCZNIU 1968 R.**

WARSZAWA (PAP)

Na początku 1968 r. obradować będzie w Warszawie IV zjazd Związku Młodzieży Socjalistycznej. W szeregu ponad milionowej organizacji ZMS trwa przygotowawcza kampania sprawozdawczo-wyborcza. Prawie we wszystkich rejonach kraju zakończyły się już konferencje powiatowe i miejskie, a obecnie rozpoczynają się wojewódzkie.

Podziękowanie Konsulatu ZSRR

W związku z 50 rocznicą Wielkiej Socjalistycznej Rewolucji Październikowej Konsulat ZSRR w Krakowie otrzymał telegraf listów i telegramów od organizacji partyjnych, od władz administracyjnych i organizacji społecznych, od kolekcji i zbiorów fabrycznych, szkół i wyższych uczelni, a także od osób prywatnych. W podziękowaniach, listach i telegramach przewijały się serdeczne i najłepsze życzenia dla narodów Związku Ra-

dzieckiego, Komitetu Centralnego KPZR i rządu radzieckiego.

Konsulat ZSRR w Krakowie wyraża głęboką wdzięczność wszystkim organizacjom i osobom, które nadesłały pozdrowienia. Serdecznie życzymy naszym przyjaciółom i braciom nowych osiągnięć w pracy ku chwale pięknej Ojczyzny — Polskiej Rzeczypospolitej Ludowej.

**Aktualne problemy
zaopatrzenia rynku —
tematem obrad
X Plenum KC PZPR**

WARSZAWA (PAP)

W dniu 24 bm. odbyło się X plenarne posiedzenie Komitetu Centralnego Polskiej Zjednoczonej Partii Robotniczej.

Obrady otworzył I sekretarz KC — Władysław Gomułka.

Plenum uczciło pamięć zmarłego w dniu 2 bm. zastępcy członka KC, długoletniego i ofiarnego działacza ruchu robotniczego — Edwarda Uzdzińskiego.

Referat Biura Politycznego KC o aktualnych problemach zaopatrzenia rynku wygłosił członek Biura Politycznego KC — Stefan Jedrychowski.

W dyskusji zabierali głos: I sekretarz Komitetu Warszawskiego — Stanisław Kocolek, I sekretarz KW w Gdańsku — Jan Ptaszński, I sekretarz Komitetu Łódzkiego — Józef Spychalski, sekretarz KW w Katowicach — Stanisław Kowalczyk, I sekretarz KW w Klecach — Franciszek

Wachowicz, I sekretarz KW w Rzeszowie — Władysław Kruczek, I sekretarz KW w Poznaniu — Jan Szydłak, I sekretarz KW w Krakowie — Czesław Domagała, I sekretarz KW we Wrocławiu — Władysław Piłatowski, zastępca członka Biura Politycznego KC, wiceprezes Rady Ministrów — Piotr Jaroszewicz, I sekretarz KZ Zakładów Mechanicznych w Tarnowie — Jan Surman i minister handlu wewnętrznego — Edward Sznajder.

Na zakończenie dyskusji zabrał głos Władysław Gomułka.

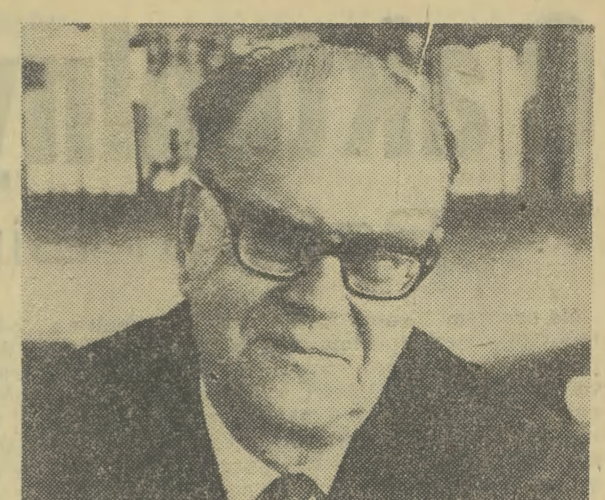
X Plenum KC PZPR przyjęło jednomyślnie uchwałę następującej treści: „Komitet Centralny Pol-

skiej Zjednoczonej Partii Robotniczej zebrały w dniu 24 listopada 1967 r. na X plenarnym posiedzeniu, po wysłuchaniu referatu Biura Politycznego, po dyskusji i przemówieniu I sekretarza KC tow. Władysława Gomułki, postanowił zaakceptować wnioski w sprawie podwyższenia cen mięsa oraz obniżenia cen niektórych artykułów żywnościowych.

Plenum KC przyjął zawiarte w referacie Biura Politycznego wskazania w sprawie poprawy zaopatrzenia rynku jako wytyczna działania dla rządu i administracji gospodarczej”.

Referat Biura Politycznego KC zamieszczamy na str. 2 i 7.

Przemówienie I sekretarza KW PZPR w Krakowie tow. Cz. Domagały zamieszczamy na str. 8



**WITAMY
w Krakowie!**

Kraków i ziemia krakowska gościć będzie dziś przybywającego od czwartku z oficjalną wizytą w Polsce, premiera rządu Szwecji — Tage Erlandera oraz jego małżonkę panią Ainę Erlander. Nasze miasto i województwo jest pierwszym etapem podróży szefa rządu szwedzkiego po Polsce.

Nasz Dostojny Gość rozpoczął wizytę na ziemi krakowskiej od miejsca uświęconego męczennikami śmiercią 4 milionów ludzi — Oświęcimia. Spośród tych nielicznych, którzy zimą 1945 roku zostali wyrwani śmierci przez żołnierzy Armii Radzieckiej, wielu przeżywało dzięki pomocy, jakiej udzielił więźniom hitlerowskich obozów koncentracyjnych szwedzki Czerwony Krzyż — m. in. w postaci paczek żywnościowych dla ginących z głodu i wycieńczenia więźniów Oświęcimia. I dziś, gdy odwetowy, militarny i rewizjonistyczny kurs NRF stanowił groźbę dla pokoju oraz bezpieczeństwa Europy i świata — fakt rozpoczęcia podróży po Polsce właśnie od złożenia hołdu ofiarom faszyzmu niemieckiego, nabiera nie tylko wagi symbolu, lecz także posiada doniosłe znaczenie polityczne.

Rząd Szwecji, któremu od 1946 r. nieprzerwanie przewodniczy premier Erlander, mimo iż kontynuuje tradycyjną szwedzką politykę neutralności, żywo reaguje na to wszystko, co się dzieje w Europie i na całym świecie. Był on jednym z pierwszych spośród tych rządów, które w pełni poparły polską propozycję zwołania konferencji w sprawie bezpieczeństwa europejskiego. Rząd szwedzki dawał niejednokrotnie wyraz swego zainteresowania innymi polskimi inicjatywami pokojowymi i odprężeniowymi, jak np. planem Gomułki i Rapackiego.

O uaktywnieniu szwedzkiej polityki neutralności oraz o jej zbieżności, a częściej i zgodności z polityką rządu polskiego, świadczy m. in. oficjalne stanowisko naszego północnego sąsiada wobec agresji USA w Wietnamie. Krytyka, z jaką rząd szwedzki odnosi się do tej agresji jest zdecydowana i jednoznaczna.

Również wobec napaści Izraela na kraje arabskie rząd szwedzki, podobnie jak i nasz rząd uważa, iż agresor izraelski nie może ciągnąć korzyści z dokonanej przez siebie agresji.

Coraz pomysłniej rozwija się nie tylko polsko-szwedzka współpraca polityczna, lecz także i gospodarcza oraz kulturalna. O tych dwóch ostatnich aspektach kontaktów polsko-szwedzkich informowaliśmy dość szeroko w ostatnich numerach „Gazety”. Jednakże i ze względu na współpracę gospodarczą i kulturalną łączącą Polskę ze Szwecją, rozpoczęcie podróży premiera Erlandera po naszym kraju od województwa krakowskiego, ma także swoje uzasadnienie. Tu bowiem na ziemi krakowskiej znajdują się zakłady przemysłowe, które — choćby wymienić tylko Hutę im Lenina — pracują m. in. również w oparciu o surowce importowane przez nas ze Szwecji. Z drugiej strony liczne zakłady przemysłowe części swej produkcji na eksport wysyłają do Szwecji, np. Olkusa Fabryka Naczyn Emaliowanych.

W rozwijającej się coraz szerzej współpracy i wymianie kulturalnej między Polską a Szwecją, Kraków zajmuje istotne miejsce. Naukowcy krakowscy utrzymują bliskie kontakty ze swymi szwedzkimi kolegami.

My, krakowianie mamy więc szczególnie dużo powodów, by przybywającego dziś w godzinach przedpołudniowych z Oświęcimia do naszego miasta: Dostojnego Gościa i jego małżonkę — powitać szczególnie serdecznie i gorąco w czasie lech przejazdu ulicami Krakowa oraz podczas zwiedzania zabytków podwawelskiego grodu.

**Premier Tage Erlander
na audiencji w Belwederze**

WARSZAWA (PAP)

24 bm. w drugim dniu oficjalnej wizyty w Polsce premier Tage Erlander został przyjęty przez przewodniczącego Rady Państwa PRL Edwarda Ochaba na audiencji w Belwederze.

W godzinach rannych goście szwedzcy zwiedzili Warszawę i złożyli krótką wizytę w siedzibie Towarzystwa Przyjaźni Polsko-Szwedzkiej. Po południu premier Erlander spotkał się z dziennikarzami polskimi i zagranicznymi na konferencji prasowej. Pani Erlander zwiedziła Pałac Młodzieży w PKiN. Wieczorem szwedzcy goście obecni byli na przedstawieniu w Teatrze Wielkim. Jeszcze tego samego dnia premier Erlander udał się w podróż po Polsce. Pierwszym etapem podróży jest Oświęcim.

DZIŚ W NUMERZE

m. in.

- Teatr twórcy „Wesela” str. 5
- Konflikty moralne str. 4
- Przeciw Sikorskiemu str. 3
- Rakiety i kosmos str. 4
- Ignacy Fik str. 5
- Ossolineum str. 3
- Jubileusz reformacji str. 4
- Filmy grozy str. 5
- Sfinks — 67 str. 6

MAGAZYN

KRAKÓW

SOBOTA, NIEDZIELA

25 i 26 XI 1967 R.

NR 282 (6149)

ROK XIX

CENA 50 GR.

GAZETA

Krakowska

ORGAN KOMITETU WOJEWODZKIEGO POLSKIEJ ZJEDNOCZONEJ PARTII ROBOTNICZEJ

**SIŁY ZBROJNE
TURCJI, GRECJI I CYPRU —
W STANIE GOTOWOŚCI BOJOWEJ**

PARYŻ, LONDYN (PAP)

W czwartek samoloty tureckie trzech dzień z rzędu naruszyły przestrzeń powietrzną Cypru przebijając nad obszarem wyspy około 20 minut. Rzecznik rządu cypryjskiego stwierdził, że rozpoznano tureckie samoloty typu „F-100”.

W Nicosii odbyło się pod przewodnictwem prezydenta Makariosa posiedzenie rządu, na którym omówiono podjętą przez sekretarza generalnego ONZ U Thantua decyzję wysłania do trzech zainteresowanych stron specjalnego wysłannika.

Plątek nie przyniósł żadnych oznak odprężenia w kryzysie cypryjskim, który przeciwstawił sobie Turcję i Grecję, dwa państwa należące do sojuszu północno-atlantycznego. Podczas gdy we wszystkich zainteresowanych stolicach toczą się intensywne rozmowy dyplomatyczne, mające na celu niedopuszczenie do wybuchu konfliktu zbrojnego, w Turcji, Grecji i na Cyprze kontynuowane są przygotowania wojenne.

Myśliwce tureckie naruszyły w piątek dwukrotnie obszar powietrzny Cypru, co wzmożyło wśród ludności wyspy, która od tygodnia żyje w atmosferze wojny, uczucie niepokoju. Rząd cypryjski rozpoczął w piątek mobilizację powszechną sił zbrojnych i wzywał obywateli do służby w Gwardii Narodowej, przygotowali się do czynnej służby.

Równocześnie marynarka i lotnictwo brytyjskie rozpoczęły przygotowania do ewakuacji około 18 000 cywilów brytyjskich na Cyprze, w razie gdyby doszło do działań wojennych. Do Bejrutu przybyły w piątek pierwsze grupy członków rodzin dyplomatów amerykańskich na Cyprze, ewakuowanych drogą lotniczą. Łącznie około 500 kobiet i dzieci amerykańskich przybyło już z Nicosii do Bejrutu. Wszystkie programy wycofania turystycznych między Turcją a Grecją zostały w piątek anulowane przez zagraniczne agencje podróży w Izmirze.

**WALKA NARODU ARABSKIEGO —
AŻ DO ZLIKWIDOWANIA SKUTKÓW
AGRESJI IZRAELA**

KAIR (PAP)

Po czwartkowym przemówieniu prezydenta Naser'a w egipskim Zgromadzeniu Narodowym, parlament ZRA jednomyślnie zadeklarował pełne poparcie dla linii politycznej nakreślonej przez przywódcę ZRA. W uchwalonej rezolucji Zgromadzenie Narodowe ZRA podkreśla, że walka narodu arabskiego będzie przetrwała na siłę aż do zlikwidowania wszelkich skutków agresji i usunięcia wojsk izraelskich z wszystkich terytoriów arabskich okupowanych po 5 czerwca. Zgromadzenie Narodowe odrzuciło swe obrady do poniedziałku.

Szef państwa syryjskiego, Ałasi, oświadczył w czwartek, że Syria będzie kontynuować bojkot Stanów Zjednoczonych, W. Brytanii i NRF we wszystkich dziedzinach, ponieważ uważa, że kraje te ponoszą odpowiedzialność za popieranie Izraela.

W związku z mianowaniem dyplomaty szwedzkiego Jaringa specjalnym wysłannikiem sekretarza generalnego ONZ na Bliskim Wschodzie, U Thant odbył w czwartek wieczorem rozmowę z ministrem spraw zagranicznych ZRA, Rieadem oraz ministrem spraw zagranicznych Izraela, Ebanem.

**CZY DOJDZIE
DO „SZCZYTU ARABSKIEGO”?**

PARYŻ (PAP)

Radio Bagdad ogłosiło — powołując się na „odpowiedzialne źródła” — że Irak popiera idee szybkiego zwolnienia arabskiej konferencji na szczycie.

**„PRAWDA” O REZOLUCJI
RADY BEZPIECZEŃSTWA**

MOSKWA (PAP)

Poszukiwania dróg politycznego uregulowania sytuacji na Bliskim Wschodzie powinny przewidywać przede wszystkim wycofanie wojsk izraelskich z okupowanych przez nie terytoriów — pisze komentator dziennika „Pravda” omawiający rezolucję Rady Bezpieczeństwa uchwaloną jednogłośnie w nocy z środy na czwartek. Uchwalenie rezolucji może się stać pierwszym krokiem na drodze do politycznego rozwiązania problemu bliskowschodniego.

Nowojorski korespondent „Pravdy” podkreśla, że wprowadzenie w życie tej rezolucji wymagać będzie uporczywej walki. Trudno oczekiwać szybkiego uregulowania problemu bliskowschodniego jeżeli po oświadczeniach przedstawicieli Stanów Zjednoczonych o dążeniu do pokoju, nie nastąpią konkretne czyny.

**Podwyżka cen mięsa
i przetworów mięsnych
oraz obniżka cen smalcu,
margaryny mlecznej i cukru**

WARSZAWA (PAP)

1) Z dniem 26 listopada br. na mocy uchwały Komitetu Ekonomicznego Rady Ministrów zostały podwyższone ceny mięsa, przetworów mięsnych i słoniny.

Podwyżka cen jest zróżnicowana. Ceny mięsa wieprzowego wzrastają średnio o 17 proc., wołowego — średnio o 16 proc, cielęcego — średnio o 33 proc., drobiu — średnio o 6 proc., podrobów — średnio o 15 proc., przetworów mięsnych (wędliny, wroby wędliniarskie, konserwy) — średnio o 17 proc. i słoniny — o 9 proc.

W większym stopniu zostały przy tym podwyższone ceny bardziej wartościowych elementów mięsa. Nowa cena schabu wieprzowego wyniesie 56 zł, szynki (surowej) i łopatki — 42 zł, pieczeni wołowej extra paczkowanej — 58 zł, mięsa wołowego zwykłego bez kości — 42 zł, mięsa cielęcego z udźca bez kości — 58 zł, za 1 kg. Cena cielęciny będzie przy tym od dnia 1 sierpnia 1968 r. ceną sezonowo zmieniana.

W nieco mniejszym stopniu podwyższone zostały ceny pozostałych elementów mięsa. Nowa cena golonki wieprzowej wyniesie 28 zł, żeberka wieprzowych — 30 zł, boczku wieprzowego — 32 zł, goleni wołowej — 28 zł, mięsa wołowego zwykłego z kością — 30 zł, nóg wieprzowych — 9 zł, głów wieprzowych — 13 zł za 1 kg.

Ceny przetworów mięsnych podwyższone zostały również w sposób zróżnicowany. Nowa cena detaliczna kiełbasy zwykłej wyniesie 44 zł, kiełbasy serdelowej — 40 zł, kiełbasy śniadaniowej — 40 zł, mortadeli — 36 zł, kiełbasy krakowskiej parzonej — 54 zł, kiełbasy rzeszowskiej — 58 zł, kiełbasy żywieckiej — 60 zł, kiełbasy szynkowej — 66 zł, szynki wieprzowej gotowanej — 90 zł.

Nowa cena kaszanki wyborowej jęczmiennej wyniesie

POGODA

W dniu 25 bm. przewidyuje się zachmurzenie umiarkowane, miejscami duże. W nocy i nad ranem lokalne mgły. Temperatura minimalna od zera do minus 6 st., maksymalna od 7 st. do 2 st. Wiatry słabe, zmienne.



24 bm. premier Szwecji — Tage Erlander zwiedzał Warszawę. Na zdjęciu: premier T. Erlander na pl. Teatralnym. Z lewej — naczelny architekt Warszawy, inż. Czesław Kotela. Z prawej — tłumacz. CAF — Matuszewski — telefoto

„W STANACH ZJEDNOCZONYCH panuje wolność prasy, ponieważ można tam w gazecie skrytykować nawet prezydenta”. Tak uważa przeciwny Amerykanin. Rzeczywiście — sam niedawno czytałem w amerykańskim tygodniku „Newsweek” artykuł Waltera Lippmanna krytykującego ostro politykę prezydenta Johnsona.

Dlaczego więc ten sam Walter Lippmann w książce pt. „PUBLIC OPINION” pisze tak: „Struktura prasy nie pozwala dostarczyć czytelnikowi takiej wiedzy, jakiej wymaga demokratyczna opinia publiczna... Wynika to z faktu, że prasa działa w społeczeństwie, w którym informacja o mechanizmie rządzenia jest zła”?

Dlaczego wielu intelektualistów amerykańskich wyraża poważny niepokój z powodu stanu świadomości społecznej i orientacji politycznej wytworzonej w tym kraju przez prasę?

Skąd biorą się fakty dezinformowania społeczeństwa za pośrednictwem prasy i innych środków masowej komunikacji?

Jak wreszcie wytłumaczyć, że w dumnej ze swojej „bezbtronności” prasie amerykańskiej brak uczciwej informacji na temat tego, co się dzieje na przykład w naszym kraju?

Żeby zrozumieć sytuację Waltera Lippmanna, który może swobodnie krytykować głowę państwa a równocześnie twierdzi, że społeczeństwo nie jest informowane tak, jak należy o mechanizmach władzy, trzeba sobie w naj-

Czy naprawdę wolna?

ogólniejszych zarysach uświadomić mechanizm rządzenia w USA.

Władza polityczna ma tam mniejsze znaczenie, niż potęga ekonomiczna. To kapitalista-pracodawca decyduje o losie przeciętnego Amerykanina, a pieniądź o karierze politycznej. Ta zasada obowiązuje nadal, mimo wzrostu znaczenia biurokracji rządowej — szczególnie w wojkowej — i mimo ograniczonej ingerencji rządu w sferę produkcji kapitalistycznej.

Krytykowanie administracji politycznej, z samym prezydentem Andrzej Magdoń

Prasa korzysta więc z wiadomości, które są wynikiem działalności określonych instytucji społecznych. Głębiciej prasy jest odbiciem instytucji społecznych a demokracja amerykańska nie ma takich instytucji, które pozwalałyby przeciętnemu obywatelowi faktycznie wpływać na losy swojego kraju.

„W najlepszym wypadku — pisze Lippmann — prasa mogłaby służyć sprawnemu funkcjonowaniu i zabezpieczeniu takich instytucji społecznych, a w najgorszym — jest środkiem, przy pomocy którego mniemy

łącznie, nie narusza więc interesów faktycznej elity rządzącej, jaką stanowią właściciele wielkiego kapitału. Walter Lippmann zna ten mechanizm. W cytowanej książce rozumie tak:

Przy najlepszych chęciach prasa nie jest w stanie dostarczyć obywatelowi takich informacji, które zapewniłyby sprawne funkcjonowanie demokracji. Na przykład: „Aby ustalić prawdę o warunkach pracy robotników przemysłu stalowego z okręgu Pittsburgh, potrzebne byłoby wiele czasu i całego sztabu ludzi. W wyniku tego powstał kilkotomowy raport. Nie sposób sobie wyobrazić, że jakaś codzienna gazeta podejmie taką pracę. Wiadomości wymagające takiego kłopotu są zwykle poza zasięgiem prasy codziennej”.

szczeń wykorzystującej dezorganizację społeczną dla swoich własnych celów...
Gdy instytucje nie funkcjonują sprawnie, pozbawieni skrupułów dziennikarze mogą łowić ryby w mętnej wodzie, a uczciwi przedstawiciele tego zawodu gubią się wśród nieuprzedzonych”.

Trzeba pamiętać, że prasa jest w Stanach Zjednoczonych własnością prywatną i rząd ani partie polityczne nie dają funduszy na utrzymanie gazet. Przeciwnie Amerykanin uważa to za podstawę wolności prasy. Jego zdaniem dlatego, że gazeta jest samowystarczalna finansowo, jest ona niezależna od rządu i partii politycznych — służy czytelnikom, którzy za nią płać.

PRASA W USA

Ale żadna gazeta w USA nie utrzymuje się z pieniędzy za sprzedaż. Podstawę finansowego bytu gazety stanowią ogłoszenia a jasne jest, że kapitalista nie będzie się ogłaszał w gazecie, która by gośiła pogląd, że kapitalizm nie jest najlepszym z możliwych ustrojów społecznych.

I rzeczywiście, w prasie amerykańskiej, a szczególnie w wielonakładowych gazetach, które kształtują gusty społeczeństwa, podstawą ekonomiczno-społeczną ustroju nie są nigdy podawane w wątpliwość Krytykuje się urzędników państwowych różnych szczebli, ośmieszają się osobistości polityczne, ale np. krytyka przedsiębiorców czy menażerów przemysłu nigdy nie sięga tak daleko, aby mogła powstać niekorzystna opinia o tej klasie społecznej. Człowiek tej klasy jest zawsze symbolem cnót amerykańskich. Działo tu już automatyzm myślenia: jeżeli bogaty, to na pewno zaradny i przedsiębiorczy, a więc taki — jakiego w USA od lat ceni się najwyżej.

Z upodobaniem podchwytuje natomiast prasa wiadomości kompromitujące tę sferę życia społecznego, która określana jest jako „labor” a więc związki zawodowe i inne organizacje robotnicze. Skandale z życia tych organizacji podawane są zwykle jako sensacje. Przez długi okres czasu cała prasa amerykańska rozpisywała się o procesach niejakiego Jima Hoffa — szefa związku zawodowego kierowców ciężarówek, który oskarżony został o nadużycia w trakcie kierowania związkiem. Z upodobaniem publikuje się wiadomości o tym, że szardy bossów związkowych odbywają się w drogich hotelach. Zresztą sami właściciele gazet także są kapitalistami.

(DOKOŃCZENIE NA STR. 6)

O aktualnych problemach zaopatrzenia rynku

Referat Biura Politycznego KC PZPR na X Plenum KC

Na obecnym Plenum Komitetu Centralnego stawiamy na porządku dziennym sprawę zaopatrzenia ludności w związku z sytuacją na rynku wewnętrznym, a w szczególności w związku z trudnościami w zaopatrzeniu w mięso, wędliny i inne przetwory mięsne.

Powinniśmy odpowiedzieć na pytania, jakie są przyczyny tych trudności, które dają o sobie znać od połowy bieżącego roku i jakie środki należy podjąć, aby przywrócić równowagę między popytem na mięso a podażą tego artykułu na rynku.

Ilustracją tego realnego wzrostu płac może być porównanie siły nabywczej przeciętnej płacy na początku i na końcu omawianego okresu. Przepiętna miesięczna płaca netto (nie licząc uczniów)

w gospodarce społecznej, które można było nabyć za przeciętną miesięczną płacę nominalną netto ogółu zatrudnionych w gospodarce społecznej przedstawia się następująco:

Wyszczególnienie towarów i usług	Jedn. miary	1960		1967		Wskaźnik 1967 r. przy 1960 = 100
		Przepiętna cena roczna	Ilość jednostek	Przepiętna cena roczna	Ilość jednostek	
1. Chleb pszenny	kg	5,00	302	5,00	398	132,1
2. Chleb pszenny-żyty	kg	3,50	431	4,00	499	115,8
3. Mąka pszenna	kg	6,70	225	6,70	298	132,1
4. Kasza jęczmienna	kg	5,70	265	5,70	350	132,1
5. Kasza manna	kg	6,50	232	6,50	307	132,1
6. Ryż	kg	8,00	188	8,00	249	132,1
7. Mięso cielęce I gat.	kg	40,00	38	40,00	50	132,1
8. Mięso wołowe bez kości	kg	36,00	42	36,00	55	132,1
9. Mięso wieprz. — schab	kg	44,00	34	44,00	45	132,1
10. Kielbasa zwyczajna	kg	36,00	42	36,00	55	132,1
11. Szynka gotowana	kg	70,00	22	70,00	28	132,1
12. Szynka świeża	kg	33,00	46	33,00	60	132,1
13. Smalec	kg	38,00	40	33,00	60	150,0
14. Masło ekstra wyborowe	kg	70,00	22	70,00	28	132,1
15. Mleko spożywcze	l	2,50	604	2,70	739	122,3
16. Jaja świeże gat. 1	szt.	1,92	786	2,13	936	119,1
17. Ser twardy tłusty	kg	35,00	43	42,00	47	109,3
18. Kukurydza	kg	12,00	126	12,00	166	132,1
19. Ziemiaki	kg	1,37	1101	1,78	1133	102,9
20. Cebula	kg	4,59	329	6,49	307	93,3
21. Fasola biała	kg	11,87	129	20,52	97	75,2
22. Kapusta biała	kg	1,77	853	2,20	906	106,2
23. Wódka czysta 40 st. w but. 4)	l	74,00	20	97,00	21	105,0
24. Wełna ubraniowa czes. 100 proc.	mb	563,58	2,7	530,00	3,8	140,7
25. Wełna ubraniowa czes. 60 proc.	mb	503,08	5,0	285,00	7,0	140,0
26. Kreton suk. druk.	mb	13,70	110	13,70	146	132,1
27. Tkanina pośc. poszew. 80 cm	mb	12,10	125	12,10	165	132,1
28. Jedwab sukienkowy	mb	29,50	51	34,50	58	113,7
29. Skarpety bawełn. wzmoc. styl.	para	13,00	116	13,00	153	132,1
30. Pończochy damskie styl. I gat.	para	65,00	23	51,00	39	169,6
31. Półbuty męskie	para	330,00	4,6	330,00	6,0	132,1
32. Koszula męska popelin.	szt.	170,00	8,9	170,00	11,7	132,1
33. Ubrania męskie z wełny czes. 100 proc.	szt.	1983,00	0,8	1890,00	1,1	137,5
34. Trzewiki dzielece	para	109,00	13,8	109,00	18,3	132,1
35. Szafa 3-drzwiowa	szt.	1920,00	0,8	2100,00	0,9	112,5
36. Garnek aluminiowy	szt.	28,50	53	28,50	70	132,1
37. Mydło do prania	kg	13,00	116	13,00	153	132,1
38. Żarówka 25 wat	ton	4,80	314	4,80	415	132,1
39. Węgiel kamienny	ton	250,00	6,0	500,00	4,0	66,7
40. Zapalki	pud.	0,20	7545	0,40	4985	66,1
41. Papierosy bezustnikowe „Sport”	100 szt.	15,00	101	17,50	114	112,9
42. Zeszyt szkolny 16-kart.	szt.	0,55	2744	0,55	3625	132,1
43. Gazeta codzienna	szt.	0,50	3018	0,50	3998	132,1
44. Oplata za energię elektr.	kWh	0,39	3869	0,90	2216	57,3
45. Oplata za gaz	m ³	0,50	3018	0,90	2216	73,4
46. Uścizy ubrania męsk.	szt.	569,00	2,8	680,00	2,9	110,6
47. Przejazd tramwaj. 4)	1 bil.	0,50	3018	0,75	2659	89,1
48. Przejazd koleją poc. osob. II kl.	200 km	60,00	25	60,00	33	132,1
49. Przejazd koleją poc. 3-5 kg	300 km	8,00	189	8,00	249	132,1
50. Bilet do kina (przepiętna cena)	szt.	6,00	252	6,00	332	132,1

Popyt na mięso określany jest w sposób decydujący przez wzrost dochodów ludności. W istniejącym bowiem układzie cen artykułów mięsnych i innych artykułów spożywczych i przemysłowych każdy wzrost dochodów pieniężnych ludności zatrudnionej poza rolnictwem powoduje co najmniej proporcjonalny wzrost zapotrzebowania na mięso. Dlatego też przyczyną obecnej sytuacji rynkowej musimy rozważyć na tie

zmian, jakie zachodzą w wzrostie dochodów ludności oraz w strukturze i wysokości spożycia różnych artykułów. W okresie ostatnich 7 lat, obejmujących ubiegłe pięć lat i pierwsze dwa lata realizacji bieżącego planu pięcioletniego, w wyniku rozwoju gospodarczego kraju, nastąpił wydatny wzrost dochodów ludności. Ogólne dochody pieniężne całej ludności wzrosły w latach 1961—1967 o ok. 63 proc.

W pozostałych pozycjach nastąpił spadek przychodów (netto) o 2,5 miliarda złotych. Równocześnie wzrosły przychody pieniężne ludności rolniczej z tytułu sprzedaży państwu produktów rolnych i otrzymanych od państwa kredytów. Przychody te wzrosły z 87,2 mld zł w r. 1960 do 111,7 mld zł w r. 1967, a więc o 44,5 mld zł, a po potrąceniu podatków, spłat kredytów i obciążeń finansowych — o 32 mld zł, tj. o 63 proc.

Silna nabywcza ludność określana jest przez poziom dochodów pieniężnych oraz poziom kosztów utrzymania. Wzrost siły nabywczej, czyli dochodów realnych w omawianym okresie był oczywiście niższy niż wzrost dochodów pieniężnych, gdyż równocześnie następował wzrost kosztów utrzymania. W latach 1961—1967 wzrost kosztów utrzymania, według obliczeń Głównego Urzędu Statystycznego opartych na badaniach budżetów rodzinnych oraz wskaźnikach cen, wyniósł 14,8 proc., tj. przeciętnie rocznie ok. 2 proc.

O wzroście kosztów utrzymania zadecydowały w pierwszym rzędzie postanowienia rządowe o podwyższeniu cen niektórych wyrobów i usług, jak: wódki, węgla, energii elektrycznej i gazu, papierosów, mleka, ryb, czynszów mieszkaniowych, opłat komunikacji miejskiej. W większości wypadków zmiany te łączyły się z koniecznością zapewnienia rentowności lub też ograniczenia dopłat państwa do tych towarów lub usług. Decyzje te zwiększyły poziom kosztów utrzymania łącznie o 9,5 proc. Równocześnie dokonano szeregu obniżek cen na takie towary, jak: smalec, pończochy, telewizory, lodówki, aparaty radiowe, które obniżyły łącznie poziom kosztów utrzymania o 0,6 proc. A zatem decyzje rządowe podejmowane w okresie lat 1961—67 połączony z sobą w rezultacie wzrost kosztów utrzymania o 8,9 proc. Należy tu przypomnieć, że większość tych podwyżek cen połączona była z odpowiednim zwiększeniem zarobków w postaci dodatków do płac, dodatku mieszkaniowego itp. Wzrost poziomu kosztów utrzymania o dalsze 4,8 proc. nastąpił w rezultacie zmian cen owoców i warzyw, które kształtują się swobodnie w zależności od popytu i podaży. Pozostałe 1,1 proc. wzrostu kosztów utrzymania jest wynikiem nieznacznych stosunkowo zmian cen innych towarów.

Dochody ludności z tytułu pracy w gospodarce społecznej i świadczeń społecznych netto, tj. po odliczeniu podatków i innych obciążeń finansowych tej części

ludności, wzrosły o 114,7 mld zł, czyli o blisko 2/3. Zmiany w dochodach z pracy i w świadczeniach socjalnych przedstawia poniższe zestawienie:

Wzrost kosztów utrzymania, według obliczeń Głównego Urzędu Statystycznego opartych na badaniach budżetów rodzinnych oraz wskaźnikach cen, wyniósł 14,8 proc., tj. przeciętnie rocznie ok. 2 proc.

W działach produkcyjnych nadmierny przyrost zatrudnienia był wynikiem niedostatecznego tempa wzrostu wydajności pracy, niedostatecznego wysiłku dla usprawnienia organizacji pracy i podniesienia poziomu technicznego, nie dość efektywnego wykorzystania czasu pracy i braku rytmiczności w produkcji. Udział wydajności pracy w przyroście produkcji przemysłowej jest u nas niższy niż w innych krajach socjalistycznych. Przerosty zatrudnienia występują również w innych działach gospodarki narodowej.

Wzrost realny dochodów ludności miast i wsi w ciągu ubiegłych 7 lat, przy równoczesnym wydatnym zwiększeniu dostaw różnych towarów na rynek, pociągnął za sobą znaczny wzrost spożycia. Przy wzroście dochodów pieniężnych całej ludności w latach 1961—1967 o ok. 63 proc., jej wydatki na zakup towarów zwiększyły się o 60 proc. Zwiększyły się też wydatki ludności na usługi, przy czym wydatki te wzrosły wysoko, i

	w mld zł		
	1960	1967	wzrost
Fundusz płac (netto) (osobowy i bezosobowy)	141,2	234,9	o 93,7 mld zł a więc o 66 proc.
Fundusz zakładowy, nagrody i inne wynagrodzenia poza funduszem płac	12,0	21,5	o 9,5 mld zł a więc o 79 proc.
Renty	11,1	20,3	o 9,2 mld zł a więc o 83 proc.
Zasiłki chorobowe, rodzinne i inne świadczenia socjalne	11,8	16,6	o 4,8 mld zł a więc o 41 proc.

Wzrost kosztów utrzymania, według obliczeń Głównego Urzędu Statystycznego opartych na badaniach budżetów rodzinnych oraz wskaźnikach cen, wyniósł 14,8 proc., tj. przeciętnie rocznie ok. 2 proc.

Wzrost realny dochodów ludności miast i wsi w ciągu ubiegłych 7 lat, przy równoczesnym wydatnym zwiększeniu dostaw różnych towarów na rynek, pociągnął za sobą znaczny wzrost spożycia. Przy wzroście dochodów pieniężnych całej ludności w latach 1961—1967 o ok. 63 proc., jej wydatki na zakup towarów zwiększyły się o 60 proc. Zwiększyły się też wydatki ludności na usługi, przy czym wydatki te wzrosły wysoko, i

Wzrost kosztów utrzymania, według obliczeń Głównego Urzędu Statystycznego opartych na badaniach budżetów rodzinnych oraz wskaźnikach cen, wyniósł 14,8 proc., tj. przeciętnie rocznie ok. 2 proc.

Wzrost realny dochodów ludności miast i wsi w ciągu ubiegłych 7 lat, przy równoczesnym wydatnym zwiększeniu dostaw różnych towarów na rynek, pociągnął za sobą znaczny wzrost spożycia. Przy wzroście dochodów pieniężnych całej ludności w latach 1961—1967 o ok. 63 proc., jej wydatki na zakup towarów zwiększyły się o 60 proc. Zwiększyły się też wydatki ludności na usługi, przy czym wydatki te wzrosły wysoko, i

Wzrost kosztów utrzymania, według obliczeń Głównego Urzędu Statystycznego opartych na badaniach budżetów rodzinnych oraz wskaźnikach cen, wyniósł 14,8 proc., tj. przeciętnie rocznie ok. 2 proc.

Wzrost realny dochodów ludności miast i wsi w ciągu ubiegłych 7 lat, przy równoczesnym wydatnym zwiększeniu dostaw różnych towarów na rynek, pociągnął za sobą znaczny wzrost spożycia. Przy wzroście dochodów pieniężnych całej ludności w latach 1961—1967 o ok. 63 proc., jej wydatki na zakup towarów zwiększyły się o 60 proc. Zwiększyły się też wydatki ludności na usługi, przy czym wydatki te wzrosły wysoko, i

Wzrost kosztów utrzymania, według obliczeń Głównego Urzędu Statystycznego opartych na badaniach budżetów rodzinnych oraz wskaźnikach cen, wyniósł 14,8 proc., tj. przeciętnie rocznie ok. 2 proc.

Wzrost realny dochodów ludności miast i wsi w ciągu ubiegłych 7 lat, przy równoczesnym wydatnym zwiększeniu dostaw różnych towarów na rynek, pociągnął za sobą znaczny wzrost spożycia. Przy wzroście dochodów pieniężnych całej ludności w latach 1961—1967 o ok. 63 proc., jej wydatki na zakup towarów zwiększyły się o 60 proc. Zwiększyły się też wydatki ludności na usługi, przy czym wydatki te wzrosły wysoko, i

Wzrost kosztów utrzymania, według obliczeń Głównego Urzędu Statystycznego opartych na badaniach budżetów rodzinnych oraz wskaźnikach cen, wyniósł 14,8 proc., tj. przeciętnie rocznie ok. 2 proc.

Jak wynika z powyższych danych w okresie ostatnich 7 lat wzrost spożycia mięsa o prawie 10 kg na jednego mieszkańca był jednym z najbardziej dynamicznych elementów zwiększenia ogólnego spożycia żywności. Mimo to, rosnący popyt na mięso nie jest w pełni zaspokojony.

W spożyciu mięsa przez ludność w miastach i na wsi oraz w poszczególnych regionach kraju występują istotne różnice. Szacuje się, że spożycie mięsa przez ludność rolniczą (które znacznie wzrosło w porównaniu z okresem przedwojennym) wynosi obecnie szacunkowo około 40 kg na jednego mieszkańca, a przez ludność nierolniczą około 60 kg. Znacznie wyższe jest spożycie mięsa w dużych ośrodkach miejskich.

Równocześnie nastąpiło charakterystyczne przesunięcie się spożycia tłuszczów: spadek spożycia tłuszczów zwierzęcych o 0,8 kg na 1 mieszkańca i wzrost spożycia tłuszczów roślinnych o 1,7 kg oraz masła — o 0,9 kg. Spożycie cukru wzrosło o ponad 7 kg na mieszkańca.

Wzrost kosztów utrzymania, według obliczeń Głównego Urzędu Statystycznego opartych na badaniach budżetów rodzinnych oraz wskaźnikach cen, wyniósł 14,8 proc., tj. przeciętnie rocznie ok. 2 proc.

Wzrost realny dochodów ludności miast i wsi w ciągu ubiegłych 7 lat, przy równoczesnym wydatnym zwiększeniu dostaw różnych towarów na rynek, pociągnął za sobą znaczny wzrost spożycia. Przy wzroście dochodów pieniężnych całej ludności w latach 1961—1967 o ok. 63 proc., jej wydatki na zakup towarów zwiększyły się o 60 proc. Zwiększyły się też wydatki ludności na usługi, przy czym wydatki te wzrosły wysoko, i

Wzrost kosztów utrzymania, według obliczeń Głównego Urzędu Statystycznego opartych na badaniach budżetów rodzinnych oraz wskaźnikach cen, wyniósł 14,8 proc., tj. przeciętnie rocznie ok. 2 proc.

Wzrost realny dochodów ludności miast i wsi w ciągu ubiegłych 7 lat, przy równoczesnym wydatnym zwiększeniu dostaw różnych towarów na rynek, pociągnął za sobą znaczny wzrost spożycia. Przy wzroście dochodów pieniężnych całej ludności w latach 1961—1967 o ok. 63 proc., jej wydatki na zakup towarów zwiększyły się o 60 proc. Zwiększyły się też wydatki ludności na usługi, przy czym wydatki te wzrosły wysoko, i

Wzrost kosztów utrzymania, według obliczeń Głównego Urzędu Statystycznego opartych na badaniach budżetów rodzinnych oraz wskaźnikach cen, wyniósł 14,8 proc., tj. przeciętnie rocznie ok. 2 proc.

Wzrost kosztów utrzymania, według obliczeń Głównego Urzędu Statystycznego opartych na badaniach budżetów rodzinnych oraz wskaźnikach cen, wyniósł 14,8 proc., tj. przeciętnie rocznie ok. 2 proc.

Wzrost realny dochodów ludności miast i wsi w ciągu ubiegłych 7 lat, przy równoczesnym wydatnym zwiększeniu dostaw różnych towarów na rynek, pociągnął za sobą znaczny wzrost spożycia. Przy wzroście dochodów pieniężnych całej ludności w latach 1961—1967 o ok. 63 proc., jej wydatki na zakup towarów zwiększyły się o 60 proc. Zwiększyły się też wydatki ludności na usługi, przy czym wydatki te wzrosły wysoko, i

Wzrost kosztów utrzymania, według obliczeń Głównego Urzędu Statystycznego opartych na badaniach budżetów rodzinnych oraz wskaźnikach cen, wyniósł 14,8 proc., tj. przeciętnie rocznie ok. 2 proc.

Wzrost kosztów utrzymania, według obliczeń Głównego Urzędu Statystycznego opartych na badaniach budżetów rodzinnych oraz wskaźnikach cen, wyniósł 14,8 proc., tj. przeciętnie rocznie ok. 2 proc.

Wzrost realny dochodów ludności miast i wsi w ciągu ubiegłych 7 lat, przy równoczesnym wydatnym zwiększeniu dostaw różnych towarów na rynek, pociągnął za sobą znaczny wzrost spożycia. Przy wzroście dochodów pieniężnych całej ludności w latach 1961—1967 o ok. 63 proc., jej wydatki na zakup towarów zwiększyły się o 60 proc. Zwiększyły się też wydatki ludności na usługi, przy czym wydatki te wzrosły wysoko, i

Wzrost kosztów utrzymania, według obliczeń Głównego Urzędu Statystycznego opartych na badaniach budżetów rodzinnych oraz wskaźnikach cen, wyniósł 14,8 proc., tj. przeciętnie rocznie ok. 2 proc.

Wzrost realny dochodów ludności miast i wsi w ciągu ubiegłych 7 lat, przy równoczesnym wydatnym zwiększeniu dostaw różnych towarów na rynek, pociągnął za sobą znaczny wzrost spożycia. Przy wzroście dochodów pieniężnych całej ludności w latach 1961—1967 o ok. 63 proc., jej wydatki na zakup towarów zwiększyły się o 60 proc. Zwiększyły się też wydatki ludności na usługi, przy czym wydatki te wzrosły wysoko, i

Wzrost kosztów utrzymania, według obliczeń Głównego Urzędu Statystycznego opartych na badaniach budżetów rodzinnych oraz wskaźnikach cen, wyniósł 14,8 proc., tj. przeciętnie rocznie ok. 2 proc.

Wzrost kosztów utrzymania, według obliczeń Głównego Urzędu Statystycznego opartych na badaniach budżetów rodzinnych oraz wskaźnikach cen, wyniósł 14,8 proc., tj. przeciętnie rocznie ok. 2 proc.

Wzrost realny dochodów ludności miast i wsi w ciągu ubiegłych 7 lat, przy równoczesnym wydatnym zwiększeniu dostaw różnych towarów na rynek, pociągnął za sobą znaczny wzrost spożycia. Przy wzroście dochodów pieniężnych całej ludności w latach 1961—1967 o ok. 63 proc., jej wydatki na zakup towarów zwiększyły się o 60 proc. Zwiększyły się też wydatki ludności na usługi, przy czym wydatki te wzrosły wysoko, i

Wzrost kosztów utrzymania, według obliczeń Głównego Urzędu Statystycznego opartych na badaniach budżetów rodzinnych oraz wskaźnikach cen, wyniósł 14,8 proc., tj. przeciętnie rocznie ok. 2 proc.

Wzrost kosztów utrzymania, według obliczeń Głównego Urzędu Statystycznego opartych na badaniach budżetów rodzinnych oraz wskaźnikach cen, wyniósł 14,8 proc., tj. przeciętnie rocznie ok. 2 proc.

Wzrost realny dochodów ludności miast i wsi w ciągu ubiegłych 7 lat, przy równoczesnym wydatnym zwiększeniu dostaw różnych towarów na rynek, pociągnął za sobą znaczny wzrost spożycia. Przy wzroście dochodów pieniężnych całej ludności w latach 1961—1967 o ok. 63 proc., jej wydatki na zakup towarów zwiększyły się o 60 proc. Zwiększyły się też wydatki ludności na usługi, przy czym wydatki te wzrosły wysoko, i

Wzrost kosztów utrzymania, według obliczeń Głównego Urzędu Statystycznego opartych na badaniach budżetów rodzinnych oraz wskaźnikach cen, wyniósł 14,8 proc., tj. przeciętnie rocznie ok. 2 proc.

Wzrost realny dochodów ludności miast i wsi w ciągu ubiegłych 7 lat, przy równoczesnym wydatnym zwiększeniu dostaw różnych towarów na rynek, pociągnął za sobą znaczny wzrost spożycia. Przy wzroście dochodów pieniężnych całej ludności w latach 1961—1967 o ok. 63 proc., jej wydatki na zakup towarów zwiększyły się o 60 proc. Zwiększyły się też wydatki ludności na usługi, przy czym wydatki te wzrosły wysoko, i

Wzrost kosztów utrzymania, według obliczeń Głównego Urzędu Statystycznego opartych na badaniach budżetów rodzinnych oraz wskaźnikach cen, wyniósł 14,8 proc., tj. przeciętnie rocznie ok. 2 proc.

Wzrost kosztów utrzymania, według obliczeń Głównego Urzędu Statystycznego opartych na badaniach budżetów rodzinnych oraz wskaźnikach cen, wyniósł 14,8 proc., tj. przeciętnie rocznie ok. 2 proc.

Wzrost realny dochodów ludności miast i wsi w ciągu ubiegłych 7 lat, przy równoczesnym wydatnym zwiększeniu dostaw różnych towarów na rynek, pociągnął za sobą znaczny wzrost spożycia. Przy wzroście dochodów pieniężnych całej ludności w latach 1961—1967 o ok. 63 proc., jej wydatki na zakup towarów zwiększyły się o 60 proc. Zwiększyły się też wydatki ludności na usługi, przy czym wydatki te wzrosły wysoko, i

Wzrost kosztów utrzymania, według obliczeń Głównego Urzędu Statystycznego opartych na badaniach budżetów rodzinnych oraz wskaźnikach cen, wyniósł 14,8 proc., tj. przeciętnie rocznie ok. 2 proc.

Wzrost kosztów utrzymania, według obliczeń Głównego Urzędu Statystycznego opartych na badaniach budżetów rodzinnych oraz wskaźnikach cen, wyniósł 14,8 proc., tj. przeciętnie rocznie ok. 2 proc.

Wzrost realny dochodów ludności miast i wsi w ciągu ubiegłych 7 lat, przy równoczesnym wydatnym zwiększeniu dostaw różnych towarów na rynek, pociągnął za sobą znaczny wzrost spożycia. Przy wzroście dochodów pieniężnych całej ludności w latach 1961—1967 o ok. 63 proc., jej wydatki na zakup towarów zwiększyły się o 60 proc. Zwiększyły się też wydatki ludności na usługi, przy czym wydatki te wzrosły wysoko, i

Wzrost kosztów utrzymania, według obliczeń Głównego Urzędu Statystycznego opartych na badaniach budżetów rodzinnych oraz wskaźnikach cen, wyniósł 14,8 proc., tj. przeciętnie rocznie ok. 2 proc.

Wzrost realny dochodów ludności miast i wsi w ciągu ubiegłych 7 lat, przy równoczesnym wydatnym zwiększeniu dostaw różnych towarów na rynek, pociągnął za sobą znaczny wzrost spożycia. Przy wzroście dochodów pieniężnych całej ludności w latach 1961—1967 o ok. 63 proc., jej wydatki na zakup towarów zwiększyły się o 60 proc. Zwiększyły się też wydatki ludności na usługi, przy czym wydatki te wzrosły wysoko, i

Wzrost kosztów utrzymania, według obliczeń Głównego Urzędu Statystycznego opartych na badaniach budżetów rodzinnych oraz wskaźnikach cen, wyniósł 14,8 proc., tj. przeciętnie rocznie ok. 2 proc.

Wzrost kosztów utrzymania, według obliczeń Głównego Urzędu Statystycznego opartych na badaniach budżetów rodzinnych oraz wskaźnikach cen, wyniósł 14,8 proc., tj. przeciętnie rocznie ok. 2 proc.

Wzrost realny dochodów ludności miast i wsi w ciągu ubiegłych 7 lat, przy równoczesnym wydatnym zwiększeniu dostaw różnych towarów na rynek, pociągnął za sobą znaczny wzrost spożycia. Przy wzroście dochodów pieniężnych całej ludności w latach 1961—1967 o ok. 63 proc., jej wydatki na zakup towarów zwiększyły się o 60 proc. Zwiększyły się też wydatki ludności na usługi, przy czym wydatki te wzrosły wysoko, i

Wzrost kosztów utrzymania, według obliczeń Głównego Urzędu Statystycznego opartych na badaniach budżetów rodzinnych oraz wskaźnikach cen, wyniósł 14,8 proc., tj. przeciętnie rocznie ok. 2 proc.

150 LAT OSSOLINEUM

MILA niespodziankę badaczom kultury i bibliofilom sprawiło w przeddzień jubileusza swego 150-lecia Wydawnictwo Zakładu Narodowego im. Ossolińskich, przekazując w ich ręce zespolone w jeden pięknie oprawny zestaw edytorski re-produkcje dokumentarne pierwodruków dzieł czterech najwybitniejszych reprezentantów naszej literatury (a także polskiej myśli literackiej), a mianowicie: Adama Mickiewicza „Dziadów” część III, Juliusza Słowackiego „Kordiana”, Zygmunta Krasińskiego „Nie — Boskiej komedii” i Cyprjana K. Norwida „Promethidiona”.

Nie jest to zresztą tegoż Ossolineum inicjatywa jedyna czy przypadkowa; w naszym powojennym ruchu wydawniczym właśnie Ossolineum zaczęło najwcześniej rozwijać rzadkie edytorstwo dokumentarne, coraz bardziej specjalizując się w tej dziedzinie. Brano przy tym pod uwagę konieczność udostępnienia pracownikom nauki autentycznych reprodukcji tych okazów rodzimego piśmiennictwa, które jako zabytki unikalne bywały szczególnie chronione a zatem trudno dostępne.

Niezależnie od bieżących potrzeb warsztatowych — za rozwijaniem tego typu edytorstwa przemawiała potrzeba rychłego uzupełnienia braków i spustoszeń, jakie w zapasach polskich księgozbiorów publicznych i prywatnych poczynili hitlerowcy, kierując odium nienawiści przeciwko Polsce i Polakom także w stronę książki w jej najszlachetniejszej pomnikowej postaci.

Tak na przykład — jak o tym czytamy w okolicznościowej rozprawie Wład. Floryana o Ossolińskim edytorstwie dokumentarnym — przechowywany w zbiorach lwowskiego Ossolineum autograf „Pana Tadeusza” został — podobnie zresztą jak liczne inne cenności biblioteczne — w momencie niesławnego odwrotu Niemców ze Wschodu wywieziony na Zachód i złożony bez należytego zabezpieczenia w oborze dworskiej w miejscowości Adelsdorf — dziśjsze Zagrodno — koło Złotoryi w województwie wrocławskim. Wiele z porzuconych w ten sposób zabytków naszego piśmiennictwa zginęło bezpowrotnie, wiele doznało poważnych uszkodzeń. Na szczęście los ten ominął bezcenny rękopis „Pana Tadeusza”, który już w 1949 roku czekał się z inicjatywą Ossolineum edytorskiego powielenia w znacznej ilości wiernie odpowiadających oryginałowi egzemplarzy!

W PÓZNIJSZYCH latach z Ossolińskiej pracowni edytorstwa dokumentarnego wyszły kolejno: reprodukcja pierwszego wydania „Fraszek” Jana Kochanowskiego z 1584 r., oparta na unikalnym egzemplarzu stanowiącym własność biblioteki w Marburgu (NRF), dalej fotokopia „Pieśni” tegoż wielkiego poety, odtworzona na podstawie odnalezionego w 1952 roku jedynego egzemplarza pierwodruku z 1586 roku i wreszcie reprodukcje dwu pierwszych wileńskich wydań „Poezji” Adama Mickiewicza z lat 1822 i 1823.

Niemalym — nawet w skali światowej — osiągnięciem Ossolineum była ukończona w 1963 roku reprodukcja wychodzącego w Paryżu pod redakcją A. Mickiewicza dziennika „La Tribune des Peuples” („Trybuna Ludów”) z ogromnym wysiłkiem słaoną z rozrzuconych po bibliotekach polskich i zagranicznych egzemplarzy tego pisma.

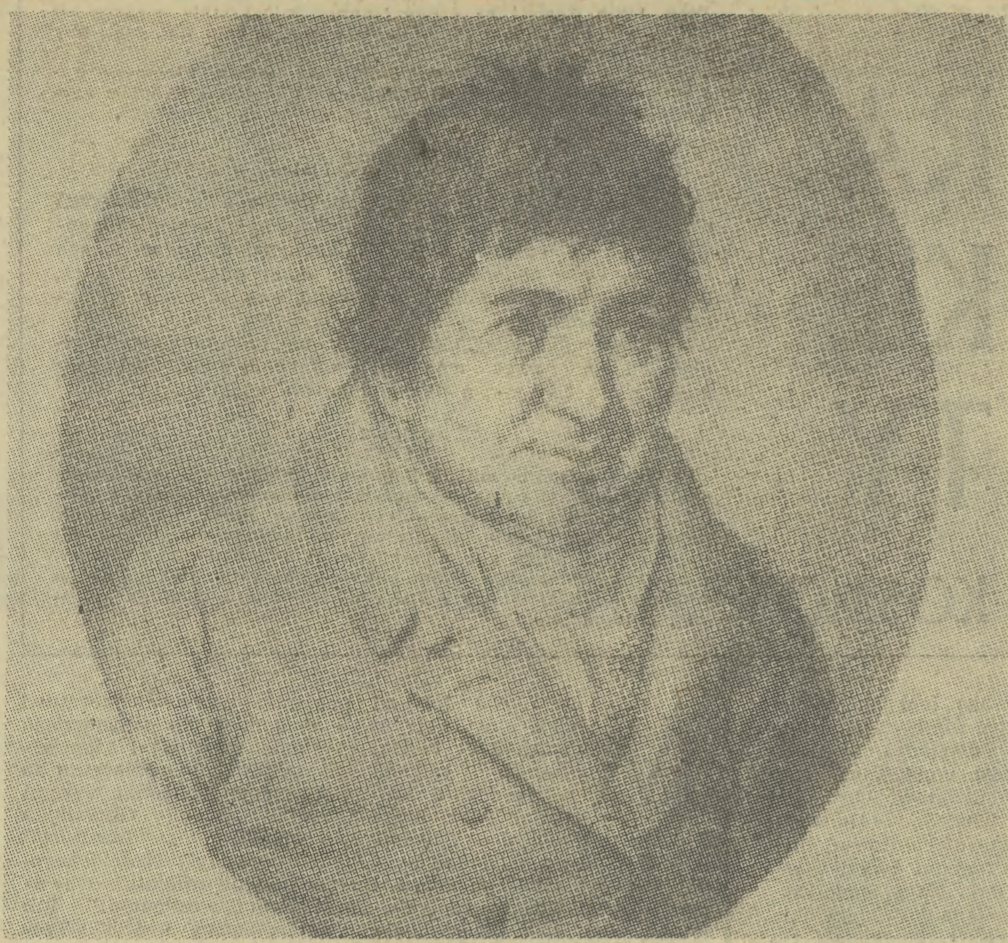
OBOK TEJ RANGI licznych publikacji — Wydawnictwo Ossolineum realizuje na zlecenie Polskiej Akademii Nauk wznawioną po wojnie „Bibliotekę Pisarzy Polskich”, w której ukazują się wiernie fotokopie tekstów klasyków naszej literatury. Najcenniejszym bezspornie

w tej serii osiągnięciem jest ukończona w 1965 roku podobna pierwodruk slynnej „Postylli” Rejowej, owego ogromnego, sercem pisarstwa dzieła, w którym ojciec naszej literatury, gorący wyznawca nauki Lutera, wdał się w namiętną polemikę z „papistami”. Przy okazji dzisiejszy czytelnik „Postylli” zapozna się z wspaniałymi osiągnięciami staropolskiej grafiki drzeworytniczej, bowiem zapobiegliwa oficyna krakowska M. Wirlbety wyposażyła ją w 79 oryginalnych, zbliżonych do Dürerowskiej szkoły drzeworytów.

NIE SPOŚOB wymienić szczegółowo wszystkich zrealizowanych dotychczas pozycji Ossolińskiego edytorstwa dokumentarnego. Powiedzmy zatem krótko, że jest to inicjatywa w równym stopniu ważna i pracowita, angażująca sztaby filologów i fachowców w zakresie nowoczesnej techniki fotograficznej. Jest wyrazem kultury, jaki do unikalnych osiągnięć naszej przeszłości rekonstruuje i w ogóle wydawniczej żywiła ta szacowna, przed 150-laty do życia powołana placówka bibliotekarsko-wydawnicza.

Oczywiście edytorstwo dokumentarne to tylko jeden z wielu odcinków bogatej działalności odrodzonego na naszych Złomach Zachodnich — dzięki pomocy ludowego państwa — Ossolineum. Nie musimy dodawać, że dokumentacja polsko-tych ziem jest jednym z naczelnych zadań i widocznych przejawów działalności tej zasłużonej placówki.

WŁADYSŁAW BLACHUT



JÓZEF MAKSYMILIAN OSSOLIŃSKI

§ 201 MAJOR

Przyjeżdżał do GS-u na kontrolę. Elokwentny, nadskakujący, zawrócił w głowie młodej dziewczynie. Miała 19 lat, gdy urodziła dziecko. Wtedy kontroler począł omijać wiesz. Pojechała do miasta w poszukiwaniu „narzeczonych”. I wtedy okazało się, że młodzienczek ma rodziła — troje dzieci. Dziewczyna usiłowała popełnić samobójstwo, w ratowano ją. Rodzice wypędzili z domu, została z dzieckiem, bez środków do życia. Kontroler zmuszony przez prokuraturę — płać przez 2 miesiące po 200 zł. Ale „zbuntował się” twierdząc, że własny dzieć nie będzie okradł. Uważał, że jest w porządku.

W sędziowskich nie jest osobliwym. Stosy akt z napisem „paragraf 201” zalegają biurka prokuratorów.

Art. 201 k. k. mówi: „Kto przez złośliwe uchylanie się od wykonania ciążącego na nim z mocy ustawy obowiązku, tenia na utrzymanie osoby najbliższej doprowadza do osoby do nędzy lub do konieczności korzystania z wsparcia, podlega karze więzienia”.

Nawet w drastycznych wypadkach nie zawsze się tak dzieje — nie zawsze przepięka wędruje za kark. Prześięstwo to jest ściągane na wnioszek porzuconego.

Jednak coraz częściej i w tych sprawach zapadają wyroki skazujące. Sprawcy — uchylające się od placenia alimentów — nie podejmują pracy w ogóle, względnie pracują dorywczo, często zmieniając miejsce zatrudnienia. W większości — to alkoholicy.

Wśród rezydystów przeważają wielokrotnie karani. I tak np. przed sądem powiatowym w Suchoj stanął Marian B., który w 1963 roku zawarł związek małżeński, a po kilku miesiącach opuścił rodzinę. Był skazany czterokrotnie na kary od 6 miesięcy do półtora roku więzienia. Jednak niczego go to nie nauczyło. Należałoby rozważyć, czy przy tego rodzaju przypadkach nie zastosować przymusowego leczenia odwykowego i zmuszenia do pracy.

24 lata temu uformowana na ziemi radzieckiej 1 Dywizja WP im. T. Kościuszki przeszła pod Lenina swoją pierwszą próbę ognia

wa, zapoczątkując historyczny szlak bojowy Odrodzonego Wojska Polskiego. 1 Dywizja im. T. Kościuszki nie była jednak pierwszą jednostką bojową, jaka uformowana została z Polaków na terenach ZSRR.

Na mocy art. 3, zawartego w Londynie 30 lipca 1941 r. Układu Polsko-Radzieckiego utworzone zostały załogi Armii Polskiej na Wschodzie. Armia ta, zgodnie z życzeniami i wolą sygnatariuszy układu, którego inicjatorem — wbrew olbrzymiej większości dygnitarzy i polityków rządu londyńskiego — był gen. Wł. Sikorski — miała u boku Armii Czerwonej podjąć walkę z hitlerowskim najazdem, a następnie — wraz z nią — wkroczyć do Polski.

Dalekowzroczna, konstruktywna polityka zagraniczna Sikorskiego zakładająca bliską współpracę i przyjaźń przyszłej Polski z jej wschodnim sąsiadem — spaliła na panewce. Została stoperdowana przez tych samych ludzi, te same partie i koterie, których winą był wrzesień 1939 r. Tragicznie osamotniony człowiek, patrzący dalej niż większość z jego najbliższego otoczenia — został oszukany przez grono swych najbliższych współpracowników. O tych właśnie sprawach mówi dziś, w wywiadzie udzielonym „GK” ten, który przez wiele lat był najściślejszym związany z Andersem. Jego adiutant — rotmistrz JERZY KLIMKOWSKI.

W czasie mego pobytu za granicą — mówi Klimkowski — omawiałem m. in. z Rolfem Hochhuthem jego nową sztukę „Zolnierze”. Żaluję, że nie udało mi się dostać zapowiadanej od dłuższego czasu na Zachodzie książki młodego historyka brytyjskiego, Davida Irvinga pt. „Accident-the death of general Sikorski”. Książka ta — jak się dowiedziałem — wysłała akurat po moim wyjeździe. Jest ona kolejną publikacją mającą odpowiedzieć na pytanie, jak došlo do tragedii gibraltarskiej. Irving pracował nad nią przez kilka lat wertując wszelkie dostępne mu materiały, w tym także akta niemieckiej Abwehry znajdujące się w USA. Nie mówiąc już o tym, że przeprowadził dziesiątki rozmów z osobami, które związane były z tragedią. Wszystko to jest dla mnie niezwykle interesujące, gdyż sam jestem autorem książki pt. „Katastrofa w Gibraltarze”. Ciekawe na ile zbieżne są nasze wnioski.

Rozmowa schodzi na temat, który jest celem mojej wizyty. — Był pan od samego początku związany z Anderssem. Naprawdę jako jego podkomendny w kampanii wrześniowej, następnie zaś, zdając się od sierpnia 1941 roku — jako adiutant i oficer do specjalnych poruczeń.

Co może Pan powiedzieć o tej postaci? Jak doszło do nominacji Andersa na dowódcę Polskich Sił Zbrojnych w ZSRR? Przecież opinie o Andersie, jako człowieka, nie były nigdy nazbyt pozytywne?

Klimkowski zamysła się: — Odpowiedź na to pytanie nie jest tak łatwa, jak by się wydawało. Wiem jedynie, że na stanowisko naczelnego dowódcy Polskich Sił Zbrojnych w ZSRR, Sikorski zamierzał mianować gen. Stanisława Hallera.

Kiedy jednak nie można go było odszukać, a sprawa obsady nagliła, premier w porozumieniu z prof. St. Kotem, który gorąco reklamował Sikorskiemu Andersa, zgodził się w końcu na jego kandydaturę. Plussem

czasu, „aż Związek Radziecki będzie rozbity” — jak wierzył. — Nie muszę przypominać, iż były to założenia całkowicie sprzeczne z umową polsko-radziecką i umową wojskową. Przeciwnie temu, co deklarowały i w co wierzył Sikorski.

Gospodarz wstaje i podchodzi do biurka. Szpera w papierach, wreszcie podaje mi maszyny napis: To jest opis protokołu z rozmowy Sikorski-Stalina w Kremli. Niech pan czyta: „...SIKORSKI: Rozpocznę od tego, że nigdy nie pracowałem i nie znałem się z polityką skierowaną przeciw Rosji Sowieckiej od lat dwudziestu. Wobec tego miałem moralne prawo do podpisania układu,

dynie i Stanach Zjednoczonych. Już kilka miesięcy temu złożyłem odpowiednie memorium, dowodzące konieczności stworzenia drugiego frontu na Zachodzie.

STALIN: Dziękuję panu Premierowi. To słuszne i dobre. — SIKORSKI: Ale to nie jest łatwe zadanie. Istnieje wiele trudności. Szczególnie shippingowe. Tego rodzaju operacje należy przygotowywać bardzo starannie i solidnie... — **OPUSZCZAM** dalsze, nie związane z głównym tematem, fragmenty protokołu. Zatrzymuję się kilkanaście linijek dalej.

Mówi znowu SIKORSKI: „Stwierdzam raz jeszcze chęć i do Ciebie gorąco przywiązaniu...”

Perfidia i zakłamanie — czy zwykła głupota i krótkowzrostowość... — **K**olejna kawa — kolejna porcja wspomnień: dni i miesiące formowania pierwszych dywizji, entuzjazm prostych żołnierzy rwałych się do walki z Niemcami, rozmowy polityczne w sztabie Wojska Polskiego w Buzulu, a później, w 1942 r. Jangi-Julu, rozmowy z Anderssem, manewry tego ostatniego zmierzające do wycofania wojska z terytoriów Związku Radzieckiego.

— Ciekawe — mówi Klimkowski — że były one dość przejrzyste od początku, tj. już

dzieckim tylko formacjom Sikorskiego, będzie się błąd wszędzie — od Egiptu do Monte Cassino, bił na frontach zachodnich pod dowództwem Anglików i Amerykanów, którzy później — po latach — zaczęła zapominają o polskim wkładzie wniesionym w rozgromienie hitlerowców.

— **Anglicy i Amerykanie** — odegrałi zresztą niemąłą rolę w przeprowadzeniu haniebnego planu Andersa. Churchill, którego przedstawiciele byli zorientowani doskonale w jego zamiarach, był zainteresowany sprawą wycofania wojska polskiego ze Związku Radzieckiego tym bardziej, że armia niemiecka w Afryce Północnej zaczęła już bezpośrednio zagrożać Egiptowi. Wszyscy Anglicy, z którymi stykał się Anders byli z niego zdawaleni. Anders zawsze bowiem dużo obiecywał, zawsze się podporządkowywał i nigdy niczego nie żądał. Minister Cripps oświadczył wręcz Sikorskiemu, że Anders jest „niekieszny” od niego i że w związku z tym o wiele łatwiej dojść z nim do porozumienia.

Tak więc przedtym planem Sikorskiego, wbrew jego woli i zawartym przez niego porozumieniu zawarty został ponad głową premiera ówczesnego rządu polskiego wielki, fioniecy wschodnim. Ewakuowane z terenów Związku Radzieckiego wbrew protestom

od chwili, kiedy Anders pod płaszczykiem lepszego klimatu — zaczął forsować koncepcję przeniesienia rejonów formowania i stacjonowania wojska polskiego na południe ZSRR. Stąd nosił się z zamiarem przedarcia się na Srodkowu Wschodzie, do Afganistanu i Persji. Nie wierzył on bowiem od początku w możliwość utrzymania się Związku Radzieckiego. Twierdził, że dni Moskwy i Leningradu są policzone, że „tylko patrzeć jak Niemcy zwyciężą”. Wszelkimi sposobami dążył do odwołania terminu gotowości bojowej swoich wojsk — tłumacząc początkowo brakami uzbrojenia i umundurowania, niedostateczną — jego zdaniem — ilością racji żywnościowych, a w końcu potrzebą przedłużenia okresu ćwiczebnego.

Wszystko to były po większej części wymysły i trudno, aby władze radzieckie brały poważnie to manewry Andersa, jeśli żołnierze polscy w okresie ćwiczebnym otrzymywali np. racje żywnościowe przysznawane w wojsku ra-

wałczenia razem z wami przeciw Niemcom, jako naszemu wspólnemu wrogowi!”

Klimkowski składa papiery. — Widzi pan — takie deklaracje składał Sikorski, Anders, jeśli wypowiedział się w podobnym tonie, to tylko dla kamuflażu. W tym kamuflażu właściwych zamiarów i intencji Anders znalazłi sobie zresztą doskonale parawan w osobie ambasadora Sikorskiego w Moskwie — prof. Stanisława Kota.

Była to rzecz trudna do zrozumienia, gdyż Kot uchodził zawsze za osobistego przyjaciela generała Sikorskiego i — jak sądzono — powinien być pierwszą osobą, upoważnioną do sygnalizowania premierowi o postawie i opiniach Andersa.

Tymczasem ten, zamiast ostrzec Londyn, zamiast domagać się usunięcia Andersa, widząc jego próżność i wielkie ambicje, znając nienasyconą niczym żądzę władzy, chciał go sobie za wszelką cenę zjednać. Wykazywał pobłażliwość i usłupliwość iście karygodną. Starał się spełniać wszystkie jego zachcianki i popierał je u gen. Sikorskiego. „Anders — pisał w jednej ze swych depeesz — jest po prostu wyjątkowo zdarzony

czoło. Przesztraszyliście się wroga, którego nawet na oczy nie widzieliście. Tchórze... — Chmara ich prze, obywatelu komisarzu. Strach, jak łupią z armat. — Milcz — krzyknął Postyszew. Martwi, których zdradziłeś, uciekając, mają teraz prawo mówić. Ty zaś stój i czekaj, póki minie pięć minut i patrz, jak celują w głowę twojego komisarza. — Masz — powiedział do sąsiada chłopak, któremu komisarz wręczył mauer — ja nie mogę. — Uciekać mogłeś?! — wrzasnął Postyszew. — Powinieneś więc móc celować w moją głowę, tchórzul! — Minęło pięć minut — odezwał się żołnierz. — Słyszycie chłopcy, coś teni. Nie inaczej, jak kopyta... To konnica, obywatelu komisarzu, ich konnica. — Powiesz mi na pierwszy galezi, a ja stoję i nie boję się, a ty porzućcie karabin, drzewy i mielesz językiem. Ech wy, mierzli od patrzania na was... — **Dajren**

Późny wieczór. Dworzec otoczyła policja. Na peronie stał pociąg odchodzący w kierunku Charbina. Ostatni wagon, osobowy, został przycherypony specjalnie dla ministra obrony i przewodniczącego Rady Wojskowej, Blüchera, który odjeżdżał niezwłocznie do Czty. Sytuacja była katastrofalna i rada ministrów odwołała Walsyła Konstantynowicza do armii. Odprowadzali go Piotrow i generał Tanaka — dyplomatyca rywał przede wszystkim. Zresztą, jak nie pozakaz swojej przewagi przeciwnikowi w rokowaniach: jego armia rozgromiona, odstępuje, rząd zaś, należy sądzić, zaspokoi wkrótce wszystkie żądania Japonii. Nie ma nic miłego dla wojskowego dowódcy, jak widok konającego

przeciwnika. Dlatego Tanaka był nadzwyczaj uśmiechnięty wobec Blüchera. Trzymał go pod rękę, uśmiechał się ujmująco i mówił na pożegnanie: — Drogi mój ministrze! Życzę panu z całego serca dostać się szczęśliwie do Czty, obawiam się jednak, że się spóźnicie... — Noś mój obawy — uśmiechnął się Blücher zdając do Czty, rokowania zaś z wami będą musiały zakończyć widocznie we Władystoku. Szybko przetłumaczyli Tanace odpowiedź. Ten słuchał w skupieniu, mile się uśmiechnął i spytał: — Co jeszcze wesołego powie rosyjski minister?

Rozległ się gwizd parowozu i tylko dzieł temu tłumacz nie musiał przetłumaczyć dosłownie tego, co wypalił Blücher. Piotrow odwrócił się, by nie zauważono jego uśmiechu. Objął i pocałował Blüchera. Wysłł Konstantynowicz wskoczył na stopnie, pociąg zaczął nabierać wysokości. Po peronie, przepuszczony przez police, biegł człowiek z walizką. Wskoczył do przedostatniego wagonu. Światło latarni na mglenie padło na jego twarz. To był książkę Mordwinow, specjalny agent Hiacyntowa.

Wiadystok — w redakcji Wanuszyna

Wanuszyn i Isajew przesiedzieli całą noc przy taśmie telegraficznej. Pili mocną kawę zaparzoną przez Wanuszyna i milcząc, czytali pewne zachwyty odezwę z całego świata na „nie mającą sobie równej pod względem męstwa operację na Dalekim Wschodzie”. Wieczorne paryskie gazety zamieściły pod ogromnymi nagłówkami komentarze do wydarzeń w Rosji: „Wielkość zwycięstwa i w gwałtowności natarcia”, „Smierć lub Krem!” — hasłem bohaterów białej gwardii, „Realne widoki na Krem!”

(ciąg dalszy nastąpi)

Przeciw SIKORSKIEMU

Wywiad z b. adiutantem Andersa

Andersa była fama (jaką zresztą sam wokół siebie tworzył) o pięknej karcie z kampanii wrześniowej, jego znajomości Rosji i łatwość nawiązywania kontaktów z ludźmi. Minusem (o czym trudno, aby Sikorski nie wiedział) jego m. o r a t e, które nawet wobec stosunków w Polsce samoczejnie, wydawało się stać pod dużym znakiem zapytania.

No cóż, byliśmy w wojsku, a w wojsku na ogół nie dyskutuje się. Ponadto — wierzyliśmy, że mimo takich czy innych zapatrzywań politycznych, wżmie u Andersa górnolajność i poczucie dyscypliny. Podkreślam: dyscypliny, gdyż to patriotyzm, czy intelekt Andersa, trudno było wierzyć.

— Kim jesteś? — spytał. — Bolszewikiem — odpowiedział Paweł Piotrowicz. — A ty nie baw się cynglem — kichniesz i powiesz cię na galezi za komisarza frontu. — Postyszew, Postyszew — przeniosło się szepcąc przez szeregi — Postyszewa wykańczają. Zapanował cisza. — Tchórze, żałośni tchórze — mówił z gniewem i bardzo cicho Postyszew, patrząc w czarny otwór lufy maueru, wycelowanego w jego

czło. Przesztraszyliście się wroga, którego nawet na oczy nie widzieliście. Tchórze... — Chmara ich prze, obywatelu komisarzu. Strach, jak łupią z armat. — Milcz — krzyknął Postyszew. Martwi, których zdradziłeś, uciekając, mają teraz prawo mówić. Ty zaś stój i czekaj, póki minie pięć minut i patrz, jak celują w głowę twojego komisarza. — Masz — powiedział do sąsiada chłopak, któremu komisarz wręczył mauer — ja nie mogę. — Uciekać mogłeś?! — wrzasnął Postyszew. — Powinieneś więc móc celować w moją głowę, tchórzul! — Minęło pięć minut — odezwał się żołnierz. — Słyszycie chłopcy, coś teni. Nie inaczej, jak kopyta... To konnica, obywatelu komisarzu, ich konnica. — Powiesz mi na pierwszy galezi, a ja stoję i nie boję się, a ty porzućcie karabin, drzewy i mielesz językiem. Ech wy, mierzli od patrzania na was...

Dajren

Późny wieczór. Dworzec otoczyła policja. Na peronie stał pociąg odchodzący w kierunku Charbina. Ostatni wagon, osobowy, został przycherypony specjalnie dla ministra obrony i przewodniczącego Rady Wojskowej, Blüchera, który odjeżdżał niezwłocznie do Czty. Sytuacja była katastrofalna i rada ministrów odwołała Walsyła Konstantynowicza do armii. Odprowadzali go Piotrow i generał Tanaka — dyplomatyca rywał przede wszystkim. Zresztą, jak nie pozakaz swojej przewagi przeciwnikowi w rokowaniach: jego armia rozgromiona, odstępuje, rząd zaś, należy sądzić, zaspokoi wkrótce wszystkie żądania Japonii. Nie ma nic miłego dla wojskowego dowódcy, jak widok konającego

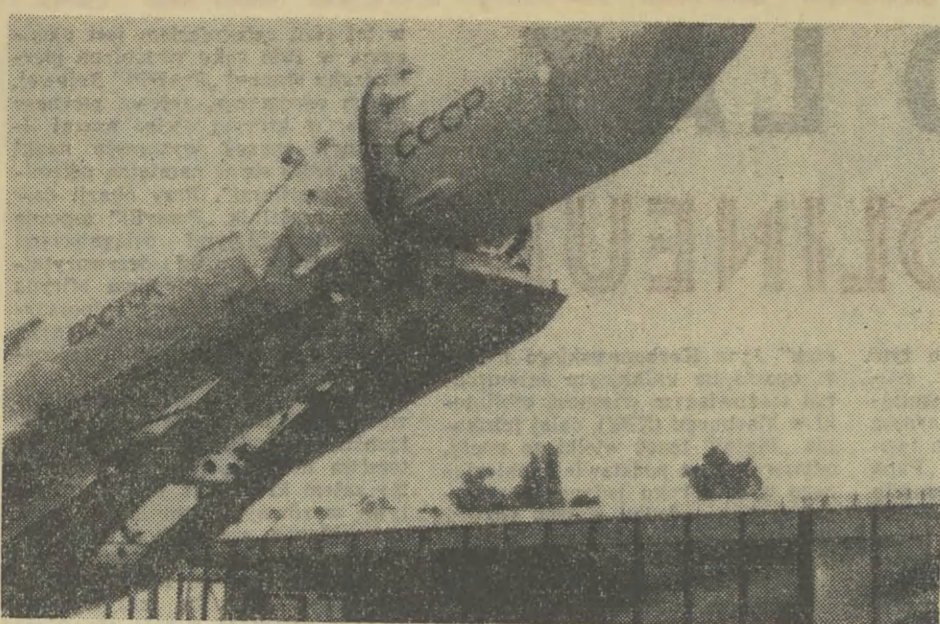
JULIAN SIEMIONOW.
tłum. z rosyjskiego 'A. Per.

Hasta nie trzeba

przeciwnika. Dlatego Tanaka był nadzwyczaj uśmiechnięty wobec Blüchera. Trzymał go pod rękę, uśmiechał się ujmująco i mówił na pożegnanie: — Drogi mój ministrze! Życzę panu z całego serca dostać się szczęśliwie do Czty, obawiam się jednak, że się spóźnicie... — Noś mój obawy — uśmiechnął się Blücher zdając do Czty, rokowania zaś z wami będą musiały zakończyć widocznie we Władystoku. Szybko przetłumaczyli Tanace odpowiedź. Ten słuchał w skupieniu, mile się uśmiechnął i spytał: — Co jeszcze wesołego powie rosyjski minister?

Rozległ się gwizd parowozu i tylko dzieł temu tłumacz nie musiał przetłumaczyć dosłownie tego, co wypalił Blücher. Piotrow odwrócił się, by nie zauważono jego uśmiechu. Objął i pocałował Blüchera. Wysłł Konstantynowicz wskoczył na stopnie, pociąg zaczął nabierać wysokości. Po peronie, przepuszczony przez police, biegł człowiek z walizką. Wskoczył do przedostatniego wagonu. Światło latarni na mglenie padło na jego twarz. To był książkę Mordwinow, specjalny agent Hiacyntowa.

(ciąg dalszy nastąpi)



PRAWDZIWA LAWINĘ sensacji rakietowych przynosi artykuł prof. G. W. Pietrowicza, opublikowany w ostatnim numerze „Więsnika Akademii Nauk ZSRR”. Człowiek rakietki ekspert w dziedzinie rakietnictwa podaje mnóstwo nieznanych dotąd danych o rakietach, przy pomocy których ZSRR realizuje swój program kosmiczny.

BADANIA...

...kosmosu przy pomocy rakiet rozpoczęto w ZSRR już w 1949 roku. 20-metrowa rakietka W2A wzbiła się w 1957 roku na wysokość 212 km, z ładunkiem o masie 2,2 tony. W rok później rakietka W5W, o długości 23 metrów, uniosła ładunek 1,3 tony na wysokość 512 km.

Pierwsze radzieckie rakietki orbitalne, użyte do skierowania na orbitę okołoziemską trzech pierwszych radzieckich sztucznych satelitów, były dwustopniowe i posiadały po pięć silników. Znacznie potężniejsza była 38-metrowa, trzystopniowa, sześciosilnikowa rakietka „Wostok”. Jej pierwszy człon był gotów już w 1957 roku, a załama na cztery lata przed słynnym lotem Gagarina.

WOSTOK I PROTON...

Silnik „Wostoka” powstał w latach 1954-57. Znacznie lepsze charakterystyki posiadają silniki rakietowe, skonstruowane w ZSRR w następnych latach. Rakietka nośna „Protonów”, powstała w 1965

ZSRR

ZSRR

RAKIE TY

I - KOSMOS

roku, może wynieść na orbitę ładunek kilkakrotnie większy niż „Wostoki”. Łączna moc jej silników wynosi 60 mln KM, czyli trzy razy więcej.

„Wostoki” nie powędrowały jednak do lamusa. Ulepszone warianty tej rakietki służą do umieszczania na orbicie z wysokim apogeum (około 40.000 km) satelitów telewizyjnych „Molnia-1”.

KOSMOSY...

Pierwsze „Kosmosy” wyniesione zostały w przestrzeń przez rakietki dwustopniowe 30-metrowej długości. Wyposażono je w silniki „RD-119”, skonstruowane w latach 1958-62. Jako paliwa użyto nieco innej mieszanki niż ta, której używały „Wostoki”. Pozwoliła ona znacznie zwiększyć ciąg silników.

Następne „Kosmosy” startowały na rakietkach trzystopniowych, a nawet czterostopniowych! Niektóre miały masę 7,5 tony, a nawet znacznie większą.

SERIE...

Pierwszą radziecką rakietę kosmiczną budował cały zespół specjalistów. Jednym z nich — głównym konstruktorem rakiety i sputnika — był Sergiusz Korolow. Pracował on wspólnie z głównym konstruktorem silników oraz głównymi konstruktorami systemu sterowania, urządzeń pokładowych i sieci ziemskich stacji kontrolnych. Obecnie istnieje w ZSRR kilka podobnych zespołów. Dzielnie poszczególnych są rakietki nośne i obiekty z serii „Kosmos”, „Proton”, „Proton” itp.

Henryk Jankowski

FAKTY — OCENY

Konflikty moralne

W DZIAŁALNOŚCI gospodarczej kierownicy przedsiębiorstw stoją przed sytuacjami konfliktowymi polegającymi na sprzecznościach zachodzących między potrzebami pracownika z jednej strony, a jego wydajnością z drugiej. Zdarza się więc często, iż człowiek, którego potrzeby są niewielkie, który nie ma na utrzymaniu rodziny, zarabia zgodnie z zasadą podziału wedle pracy o wiele więcej niż ten, który wprowadził ma wielkie potrzeby, jednakże jego praca nie jest szczególnie wydajna. Nauczyciel częściej może rozstrzygnąć konflikt między regułą zalecającą ocenę ucznia stosownie do jego zdolności i umiejętności, a regułą zalecającą promiennie solidności i pracowitości. Jest bowiem rzeczą ewidentną, iż jeden uczeń bez szczególnego wysiłku może osiągać wyniki bardzo dobre, podczas gdy jego kolega musi napracować się w pocie czoła, by wyciągnąć zaledwie trójkę.

Sądzono więc, że w warunkach socjalizmu niemożliwy jest realny konflikt np. między interesem społecznym i interesem indywidualnym.

Przywrócenie szacunku faktom spowodowało również w dziedzinie etyki rewizję dogmatycznego stanowiska w tym zakresie. Rzeczywiście bowiem również w naszych warunkach istnieje realne konflikty, których nie może uchylić ignorowanie faktów.

I tak np. słuszną i właściwą w warunkach socjalizmu zasadą podziału dochodu narodowego wedle pracy, pociągą za sobą pewne niepożądane konsekwencje w środowiskach dzieci czy młodzieży. Nikogo nie może zdziwić sytuacja, w której wysoko kwalifikowany specjalista w jakiejś dziedzinie, wybitny pisarz czy aktor — zarabia o wiele więcej, niż przeciętny urzędnik. Różnice te bowiem warunkowane są ich kwalifikacjami, intensywnością pracy i jej wagą społeczną. Jeżeli jednak różnice te zaczynają przenosić się na grupy rówieśnicze w szkołach podstawowych, średnich czy wyższych, wówczas może w naturalny sposób powstać poczucie pewnego upodlenia dzieci rodziców zarabiających mniej. Jest to zupełnie realny konflikt, znany wszystkim tym, którzy bezpośrednio zajmują się kształceniem i wychowywaniem dzieci i młodzieży.

JEŻELI TAK, to powstaje pytanie, w jaki sposób należy podchodzić do owoich konfliktów i jakie rady w tej dziedzinie można formułować na gruncie hierarchii wartości etyki marksizmu?

Pierwszą regułą, jaką można by tu sformułować, jest reguła nakazująca każdorazowo uświadamianie sobie określonego konfliktu. Nie ma nic gorszego niż postawa polegająca na ignorowaniu owoich konfliktów i arbitralnym ich rozstrzygnięciu. Rozstrzygając jakiś konflikt należy zawsze zdawać sobie sprawę z tego, że nawet przy najbardziej słusznym jego rozstrzygnięciu jednak jakąś wartość się poświęca. Jest to niezbędne nie tylko ze względu na słusność rozstrzygnięcia, lecz również po to, by w innej sytuacji, być może, rozstrzygnąć podobny konflikt w sposób inny.

Jeżeli nie możemy słuszenie domagać się tego, by lepiej upośahani rodzice obniżali sztucznie warunki egzystencji swych dzieci, to jednak możemy przede wszystkim domagać się tego, by dzieci te nie kuliły w oczy swych rówieśników przedmiotami luksusowymi i by — co więcej — nie czuły się z tytułu swych lepszych warunków wyróżnione w stosunku do swych rówieśników. Nie możemy np. domagać się od dyrektorów przedsiębiorstw, by politykę zatrudnienia kształtowali wyłącznie wedle potrzeb kandydatów na pracowników, bowiem polityka taka zagroziłaby wskaźnikom ekonomicznym danego przedsiębiorstwa. Możemy jednak domagać się od nich, by w każdorazowych decyzjach poza elementem kalkulacji ekonomicznej tkwił również jakiś, by tak rzec, ludzki współczynnik oceny modyfikujący pewnego typu decyzję. Tak więc np. możemy domagać się tego, by stary, zastępujący pracownik danego zakładu pracy nie był automatycznie pod jakimkolwiek pozorem zwalniany lub przenoszony na niższe stanowisko, gdy siły jego wyczerpią się ze względu na podeszły wiek.

ETYKA MARKSIZMU jest etyką wielowartościową. Oznacza to, iż na jej gruncie akceptuje się i popiera nie jedną i tylko jedną wartość, lecz wartości różne. I tak na gruncie tej etyki wartością jest człowiek, jego szczęście, zasada minimalizacji cierpienia, prawda, sprawiedliwość. Gdy przyjmujemy walor etyki wielowartościowej, musimy zawsze być przygotowani na to, iż w konkretnych sytuacjach owe wartości mogą zająć z sobą w konflikt. Konflikt ten nie będzie by-

najmniej wymaginowany, lecz jak najbardziej realny. Stąd więc niesłychanie ważną umiejętnością w działaniu, w decyzjach i wyborach jest umiejętność rozstrzygnięcia takich konfliktów. Czy poza regułą zalecającą uświadomienie sobie istoty konfliktu można sformułować inne jeszcze zasady rozstrzygnięcia owoich konfliktów? Oczywiście tak. Na gruncie etyki marksizmu uzasadniana jest hierarchia różnego rodzaju wartości. Znajomość tej hierarchii jest warunkiem niezbędnym właściwego rozstrzygnięcia i rozwiązywania owoich konfliktów. Stąd więc znajomość zasad tej etyki jest niezbędna nie tylko ze względu na konieczność wiedzy dotyczącej marksizmu, traktowanego jako światopogląd, lecz również ze względu na jej wagę praktyczną.



HISTORIA SERIO I POŁ-SERIO

ZE 109 cesarzy bizantyjskich tylko 34 zmarło naturalną śmiercią. Z pozostałej listy m. in. w bitwach i wypadkach zginęło 8 władców, 3 zgłodzoneo, 18 okaleczono itp.

WEDŁUG obliczeń ks. Bohomolca na świecie istnieje 15 miliardów diabłów.

SPOŚRÓD panujących, zajmujących się sztuką czarnoksiężską, historia wymienia m. in. Boie, Zygmunta Augusta, Stefana Batorego.

KILKA wieków temu Uniwersytet w Krakowie słynął w Europie jako ognisko astrologii.

NAJSŁYNIEJSZYM w Europie alchemikiem — Polakiem był Michał Sedziwój (ur. 1566). W Polsce znajomością tajemnic alchemii przewyższa innych klasztor dominikanów w Krakowie.

WG OPINII greckiego uczonego Talesa (600 r. p.n.e.) magnes posiadał duszę.

KSANTYPA nie musiała być taką straszną „ksantypą” skoro — jak twierdziła pioska wroga Sokratesowi — „wypożycał” on ją Alcibiadesowi. (M)

SZKOLNE rozterki NAD SEKWANA

Lucien Neuwirth, deputowany z departamentu Loary, uniósł ostatnio projekt o wolne soboty we francuskich szkołach. Rozpętał tym burzę. Od dawna bowiem w tym kraju uczniowie korzystają z wolnego dnia w czwartek — oprócz, rzecz jasna, niedziel. Za przetrwaniem w ciągu tygodnia wypocząda się wielu lekarzy. Twierdzą oni miano-

ci nie przychodzi do szkoły w sobotę, gdyż wyjeżdża wraz z rodzicami na weekend...

Przy okazji owej szkolnej dyskusji, która rozgorzała nad Sekwaną, warto przypomnieć, że zachodnioeuropejski system szkolny różni się nieco od naszego. Dzieci spędzają w szkole cały dzień z przerwą na obiady, który zazwyczaj spożywają w szkole. Nie ma tam również domowego systemu odrabiania lekcji. Edukacja dziecka w całości spoczywa na barkach szkoły. Wynika to m. in. z ogólnego systemu pracy. Rodzice bowiem również pracują cały dzień z przerwą na obiady. Życie rodzinne koncentruje się w kilku godzinach wieczornych, ale za to już bez zmyru odrabiania lekcji z „pociechami”.

Francuski tygodnik Paris Match udostępnił swe łamy dla ogólnonarodowej dyskusji w sprawie „czwartek czy sobota”. Zdania są podzielone. Zainicjowany przez dziennikarza minister oświaty, Alain Peyrefitte — wydał wyrok salomonowy: problem nie w tym, czy czwartek czy sobota mają być dniem wolnym od nauki. Treba przede wszystkim ocenić przedławany program szkolny, by dzieci nie były przemęczone.



W szkole średniej wolne popołudnia w czwartek i w sobotę.

• **ANGLIA:** 25 godzin tygodniowo w szkole podstawowej. Po godz. 15.30 codziennie 2 godziny gimnastyki i sportu. Sobota przed południem poświęcona gimnastyce, popołudnie wolne.

• **NIEMCY ZACHODNIE:** 24 godziny lekcji tygodniowo, od 8 do 12 w szkole podstawowej przez cały tydzień. 33 godziny w szkołach średnich, wszystkie lekcje między 8 a 13.30. W związku z powyższym w NRF zastrzyżły się ostatnio problem tzw. „dzieci noszących klucze”. Dzieci te bowiem pozbawione są opieki dorosłych, gdyż rodzice pracują również po południu. Stąd też oburzony wzrost przestępczości nieletnich.

• **BELGIA:** 26 godzin tygodniowo w szkole podstawowej, 35 w średniej. Środy i soboty po południu wolne.

• **WŁOCHY:** 25 do 30 godzin lekcyjnych tygodniowo, między 8 a 13. Zająćca przez cały tydzień.

• **SZWECJA:** 35 do 40 godzin tygodniowo, ale w tym minimum 10 godzin poświęconych gimnastyce. Sobotnie popołudnia wolne. W niektórych szkołach całe soboty wolne od nauki.

• **FRANCJA:** 30 godzin tygodniowo. W szkole podstawowej wolny czwartek.

Napalm

W doniesieniach agencji prasowych często czytamy o użyciu w czasie amerykańskich bombardowań ziemi wietnamskiej — napalmu. Cóż to jest — napalm? Dodajmy straszliwy środek, możliwy do zastosowania na współczesnym polu walki!

Można go spreparować w przeciętnym laboratorium stosując benzynę z dodatkiem substancji zapalających. Taka właśnie mieszanka występuje pod nazwą napalm. Sama benzyna (czyli ropa) wsiąka w ziemię i zapalona w tzw. formie bezpośredniej daje zaledwie współczynnik wykożystania 0,6. Czyli ok. 40 proc. palenka nie bierze udziału w procesie spalania. Dopiero dodanie środków palmitynowych, lub naftenowych, które powodują związanie ropy lub benzyny w gę-

cijszą masę — zwiększa lepkość i zdolność przyczepiania do przedmiotów, a umożliwia wsiąkanie w ziemię. Proces parowania jest bardzo powolny; jeśli jeszcze do takiego środka dodać drobno sproszkowane metali i związków chemicznych (bogaty w tlen), można przy paleniu osiągnąć temperaturę rzędu 2.500 stopni Celsjusza!

Niezwykle groźne poparzenia, spowodowane napalmem — wynikają przede wszystkim wskutek jego wielkiej przyczepności. Trudno więc usunąć nawet kilka kropeł napalmu z ciała człowieka — co przy wysokich temperaturach spalania, powoduje bardzo ciężkie oparzenia. Ogniska napalmu można gasić zwykłymi środkami (gasnice pianowe czy śniegowe) odcinając dostęp tlenu do źródła palenia. (mp)

Współczesny film chce jak najdalej odejść od telewizyjnej konwencji oglądania obrazu. Na czym to polega? Na budowaniu w kinach ekranów o bardzo dużych rozmiarach. Ekran przestaje być wtedy „pocztówka” ustawiona przed widzem, a staje się panoramą wciągającą niejako obserwatora w środek akcji. Pomoc ma w tym wydanie stereofoniczne reprodukcja dźwięku.

Pierwsze filmy panoramiczne pojawiły się w latach pięćdziesiątych. Dzięki specjalnej optyce stosowanej w czasie zdjęć, a potem podczas projekcji filmu, udało się na taśmie o szerokości 35 milimetrów uzyskać ponad dwa i półkrotnie — w stosunku do formatu tradycyjnego — powiększenie płaszczyzny obrazu. Innym sposobem poszerzania obrazu jest amerykański system znany pod nazwą cinerama. Obraz rzutowany jest tu na ekran z trzech projektorów pracujących wspólnie.

Wymiary ekranu panoramicznego wynikają z długości sali. Przeciętnie szerokość obrazu sięga 10 metrów. Próby wprowadzenia stereofonii w takich kinach nie przyniosły oczekiwanych rezultatów. Główniki (zwykle trzy) ustawione symetrycznie za ekranem nie dawały wystarczająco dobrej perspektywy dźwięku. Stały stosunkowo blisko siebie i zbyt daleko widowni — efekt ich pracy

Nowoczesność W KINIE

był taki, jak przy jednym głośniku stojącym pośrodku ekranu. Zaniedbano wtedy stereofonię, ale nie zrzucano panoramy. Przeciwnie — produkuje się tą techniką setki filmów w ciągu roku. Tylko nieliczne z nich ukazują się na konkurencyjnych ekranach telewizorów — jako tzw. filmy „kasztowane” — z wyciemnionymi pasami u góry i dołu ekranu.

Na dalsze powiększanie ekranu, tak aby zajmował on całą przednią ścianę sali kinowej, pozwoliło wprowadzenie taśmy filmowej szerszej — 70-milimetrowej.

W Polsce tylko Łódź i Kraków mają takie szerokoformatowe kina ze stereofonią. Za ekranem długim na 18 i wysokim na 9 metrów umieszczonych jest pięć głośników; 16 innych ukryto w różnych punktach stropu nad widownią. Dźwięk filmów 70 mm zapisany jest na sześciu ścieżkach magnetycznych naniesionych obok kłatek obrazu wzdłuż taśmy. Urządzenie odczytu dźwięku projektoru ma sześć niezależnych torów, z których każdy zakończony jest własnym głośnikiem. Kanał z w. efektów (odtwarzający np. huk przelatującego odrutowca) kończy się tymi kilkunastoma reproduktorami nad salą. W zależności od miejsca oglądania akcji na ekranie, dźwięk odtwarzany jest z odpowiednich głośników. Dla przykładu: dialog dwu osób znajdujących się w lewej i prawej części obrazu będzie docierał z głośników skrajnych. (BWM)

W historii chrześcijaństwa rozpoczęły się czasy wzajemnej wrogości między katolikami a protestantami.

Dopiero zmiany, które zaczęły się dokonywać od czasu II Soboru Watykańskiego, a ściślej — pontyfikatu Jana XXIII, dały

inelo 450 lat od dnia, w którym niemiecki teolog, biblista, członek zgromadzenia augustianów, o. Marcin Luter wystąpił w Wittemberdze z 95 tezami atakującymi naukę i praktykę kościelną w dziedzinie odpustów. Surowy asceta, autentycznie przeżywający wiarę chrześcijańską nie mógł spokojnie znieść nadużyć i wypaczeń w stosunku do religii.

Usiłował dyskutować, przekonywać o konieczności zmian w Kościele, czując się jeszcze jego wyznawcą. Nie spotkał jednak chętnych do dokonania przemian. Papież Leon X rzucił na niego ekskomunikę, co spowodowało zerwanie Lutera z Kościołem i dało początek wielkiemu ruchowi religijnemu i umysłowemu, przebiegającemu w XVI w. przez całą Europę. W chrześcijaństwie dokonał się drugi w jego historii zasadniczy rozłam. Prawie 500 lat wcześniej rozpadło się na Kościoły: wschodni, i zachodni. Ruch reformacyjny powołał do życia trzeci, zasadniczy odłam chrześcijaństwa — wyznania protestanckiego. Reformacja objęła całą Europę. Tożsamość temu ogłoszenie życia umysłowego i społecznego. Nie obeszło się także bez przelewu krwi w toku walk religijnych. Ostatecznie reformacja została się wśród połowyludności Niemiec, zwracającą całkowicie w Danię, początek nowemu procesowi — dążeniom do stopniowego stopienia wrogości i nienawiści, ruchowi zmierzającemu do wzajemnego zbliżenia wyznań chrześcijańskich. Określenia „heretycy”, „schizmatycy”, „odszycepiency”, Kościół katolicki zastąpił oficjalnie słowami „bracia odłączeni” lub „chrześcijańscy bracia”. Teologowie katolicy podejmują próby poszukiwań wspólnych elementów, które mogłyby służyć zbliżeniu. Jubileusz wystąpienia Marcina Lutera prasa katolicka przyjęła pełnym zycielwością i szacunku artykułami.

Papieżowi Pawłowi VI przedłożono petycję, wnoszącą, aby odwołał ekskomunikę rzuconą na Lutra przez Leona X. Jak wiadomo, anatema rzucona przeciwko Kościołom prawosławnym została zdjęta przez papieża po Soborze.

Oczywiście na drodze do pełnego zbliżenia obu wyznań leżą jeszcze ogromne przeszkody. Jedną z nich jest podkreślany przez katolików autorytet i prymat papieża rzymskiego.

Rozwijany w niektórych krajach kult Maryjny również odstęrcza i zniechęca protestantów. Ale może nawet istotniejszą jest nieufność życia umysłowego i społecznego. Nie obeszło się także bez przelewu krwi w toku walk religijnych. Ostatecznie reformacja została się wśród połowyludności Niemiec, zwracającą całkowicie w Danię, katolickiemu trudno jakoś przychodzi przyjęcie zalecanego przez Sobór nurtu ekuumenizmu i zbliżenia.

Włodzimierz Wanat

JUBILEUSZ REFORMACJI

Niemale sukcesy odnosila także reformacja w Polsce. Sprzyjała temu tolerancyjna postawa władcy naszego kraju, który — jak powiedział król Zygmunt Stary nie chcieli być królami ludzkich sumień. Owcześni myśliciele i kronikarze, przybyli do Polski z zachodniej Europy, z uznaniem podnosili, że w polskich miastach obok świętych rzymsko-katolickich stały ewangeliczne czy kalwinistyczne zbory, że na dworze królewskim wielu dostojników państwowych należało do wyznania protestanckiego. Nie trwało to długo. Rzym podjął szybko ostrą ofensywę przeciwko nowej odmianie chrześcijaństwa. Nastąpił okres nazywany kontrreformacją — połączony z silnymi naciskami na polskich władców, a zakończony jej sukcesem. Sprawdzeni do Polski jezuiti wszystkimi możliwymi środkami skutecznie wypierali z naszego kraju wpływy reformacji.

W historii chrześcijaństwa rozpoczęły się czasy wzajemnej wrogości między katolikami a protestantami.

Dopiero zmiany, które zaczęły się dokonywać od czasu II Soboru Watykańskiego, a ściślej — pontyfikatu Jana XXIII, dały





Olgięd Jędrzejczyk

Ignacy Fik

26 listopada 1967 r. minie 25 rocznica bohaterkiej śmierci Ignacego Fika, plemiennego rewolucjonisty, sekretarza Komitetu Miejskiego Polskiej Partii Robotniczej w Krakowie, wybitnego krytyka literackiego i historyka literatury.

Ignacy Fik urodził się w Przeciszowie w roku 1904 — po ukończeniu szkoły średniej w Wadowicach studiował polonistykę i filozofię ścisłą na Uniwersytecie Jagiellońskim. Aresztowany jako członek KZMP „Życie”, aktywnie uczestniczący w pracach czerwonego harcerstwa, a ściślej tzw. Związku Pionierów — podejmując później studia na Uniwersytecie Jana Kazimierza we Lwowie, które kończył broniąc dysertacji na temat języka Cypriana Norwida. W roku 1931 rozpoczęła pracę pedagogiczną w szkołach średnich Oświęcimia i Mysłowic. W tymże roku wydaje pierwszy tom wierszy „Kłamstwa lustra”, a w r. 1932 zbiór pt. „Przemiany”. Pisywał wówczas, aż do roku 1939 do „Gazety Artystów”, „Tygodnika Artystów”, „Miesięcznika Literatury i Sztuki”, „Nowej Wsi”, „Okolicy Poetów”. Publikował również swe prace reporterskie i krytyczno-literackie w „Ilustrowanym Kurjerze Codziennym”, w „Tempie Dnia”.

W roku 1936 Ignacy Fik ożenił się z Heleną Moskwianką. Podróż literackie i krajoznawcze do Niemiec oraz Włoch znajdują odbicie w jego ciekawych dywagacjach natury publicystycznej. Wiadomo również, że Fik współpracował z „Nową Kwadrą”, „Wiadomościami Literackimi”, „Naszym Wyrzem”, „Głosem Plastycznym”, „Orką na ugorze”, z „Sygnalami” lwowskimi. Wiąże się z Klubami Demokratycznymi Krakowa i Katowic, w roku 1938 wydaje nakładem Klubu w Katowicach broszurę pt. „O żywą treść demokracji”. Zaraz potem Fik odbiera polską krytykę literacką pracą pt. „Rozdźwięki społecznej literatury polskiej”. W roku 1939 wychodzi jego „Dwadzieścia lat literatury polskiej”. I właśnie te dwie książki stanowią w dość bogatym dorobku Fika osiągnięcia najważniejsze, choć przeciętnie wolne od błędów. Ale w tej ostatniej książce Fik określa trafnie zadania literatury w dziele jej związku ze współczesnością, z człowiekiem pracy, ze społecznymi wartościami tej pracy. O okresie Młodej Polski tak m. in. pisał: „Konflikt między społeczeństwem a je-

dnostką przechylił sympatię literatury na rzecz jednostki. Wynika z tego powodu kult indywidualności, który doprowadził do traktowania jej jako wartości absolutnej.” Taki program literacki — Fik, plemienny społecznik — zaatakował z całą gwałtownością. „Dwadzieścia lat literatury polskiej” były doskonałym, syntetycznym przeglądem literatury okresu, który dzisiaj nazywamy międzywojennym dwudziestolecie. Zdumiewa w tej pracy zdolność wyciągania wniosków, jasny wykład, przy doskonałej znajomości głównych zjawisk naszej literatury: od pisarzy-pogrobowców Młodej Polski — do twórczości Tuwima, Kruczkowskiego, Nalkowskiej, Dąbrowskiej. Przyjmując za cezurę rok 1918, jako rok odzyskania niepodległości, Fik przesuwa program literacki na rok 1905, na rok rewolucji. Bardzo znamienity jest tytuł pierwszego rozdziału tego dzieła: „O zima i przedwiośnie”. Zbyt jasny jest tutaj podtekst, odnoszący się do dzieł Berenta i Zeromskiego, by tego nie zauważyć.



W roku 1939 Fik przedstawia się z Mysłowic do Krakowa, gdzie mimo ciężkich warunków materialnych podejmuje prace literackie, angażuje się w działalność kulturalno-polityczną w ramach spółdzielni wydawniczej „Czytelnik”. Na przełomie 1939 i 1940 roku należy wspólnie z Mieczysławem i Pelagią Lewińskimi do założycieli grupy konspiracyjnej o charakterze lewicowym, radykalnym — „Polska Ludowa”. W nocy z dnia 21 na 22 października Ignacy Fik zostaje aresztowany — już jako sekretarz Komitetu Miejskiego PPR w Krakowie — w mieszkaniu Lewińskich. 26 listopada 1942 r. zostaje rozstrzelany — prawdopodobnie w więzieniu Montelupich.

WŁAŚCIWIE, tyle już napisano o Wyspiańskim — wspomnień, uczonych rozpraw, legend i anegdot — że wszystko to miesza się i zachodzi na siebie, jak farby nakładane na rysunek, czy nawet na poplątane kreski różnych rysunków — z których każdy miał być najwierniejszym portretem malarza i pisarza w jednej osobie. Co pewien czas dawne wspomnienia uzupełniamy zastrzykami nowymi. Moda na pamiętniki przynosiła świeżą falę „odkryć” Wyspiańskiego; ostatecznie, gdyby miał sily fizyczne Solńskiego i zdrowie tego fenomeny sceny — mógłby dożyć do naszych czasów. Umierając przed sześćdziesięcioletni laty nie osiągnął jeszcze czterdziestki, a ledwie przekroczył 30 lat już chodził w aureoli geniusza teatru, po napisaniu i wystawieniu *Weśela*. Oczywiście, nie był geniuszem dla wszystkich współczesnych mu ludzi. Jego wcześniejsze utwory sceniczne wywoływały także bardzo sprzeczne sądy krytyki i odbiorców.

Jerzy Bober

TEATR TWÓRCY „WESELA”

momentie rozkwitu twórczości dramatycznej starszego kolegi, choć już opróbnionego wcale znaczącym dorobkiem autorskim. Ze śmiercią tego pamiętnikarza (bo nie idzie tu o Grzymałę jako pisarza oryginalnego) ubył chyba jeden z ostatnich też rangi ludzi, którzy bliżej znali Wyspiańskiego. Wcześniej odszedł z grona żyjących A. Wałkowski, kuzyn autora *Weśela* — a jednocześnie kronikarz tamtych czasów, oraz wielu innych pamiętnikarzy — którzy mieli coś do powiedzenia na temat życia i twórczości Wyspiańskiego — z własnych obserwacji i przeżyć, oczywiście.

Wprawdzie od czasu do czasu pojawiają się „rewelacje” związane z życiem i pseudo-tajemnicami prywatnej egzystencji pisarza, ale nie wnoszą one niczego odkrywczego do naszej wiedzy o twórczości Wyspiańskiego. Nie są też te, aby owe sensacyjne z pozoru, a prymitywne w sensie odrzucały różnych wstydliwych i wstydliwych, przyczynki — wpływały na zmianę poglądu w kwestii artystycznych, dotyczących poety, malarza i dramaturga. Przypomnijmy, że sam ogromnie lubił sgarnąć świętości oraz popierać metodę obrazowania pomnikowych postaci — lecz z zastosowaniem właściwych proporcji. Toteż, kiedy nie tak dawno spotkałem

publikację o Wyspiańskim, opartą na grzebaniu się w metrykach jego ślubu i odkrywaniu jakichś tam niedokładności w nazwisku żony oraz dydaktykach, zresztą mglistych, a niezbyt smacznych — przyczyn choroby pisarza — ogarnęło mnie zaniepokojenie. Bo co z tego miało wynikać dla współczesnego czytelnika? Poza tanią sensacją na tle skądś inąd dawno znanymi i przychylnymi domniemaniami z kręgu osobistych przeżyć Wyspiańskiego.

No, wiec — wydaje się, że dyskutować trzeba, i warto — nad twórczością artysty, związaną naturalnie z jego życiem — ale bez niepotrzebnej nikomu skandalizowania dla samego skandalizowania.

KIM BYŁ DLA TEATRU ów dziełnastawny malarz i poeta, który wkraczał w nasze stulecie jako odnowiciel mitologii narodowej, wizjoner i reformator teatralny, o-redownik jakiegoś nowego języka prapolskiego? Wspomina o tym w jednym ze szkiców o Wyspiańskim — Kazimierz Wyka, a Stanisław Brzozowski upatruje punktu wyj-

potraktowania mitów „Woli i Mocy” w *Wyzwoleniu* — jako ideologii uroszczonej dyktatury. Oczywiście, poprawkę trzeba sumiennie wyważyć — mając na względzie czas, w jakim tworzył pisarz i konkretne warunki historyczno-ustrojowe. Zarzuca się Wyspiańskiemu, że w najlepszym swoim dziele, i to w dramacie politycznym takim, jak *Wesele* — usiłował przedstawić coś w rodzaju *solidaryzmu klasowego*. Czy tak było? Trudno mówić o klasowym ujęciu problematyki owej tragicomedii szopkowej. Po pierwsze — akcja sztuki toczy się na terenie galicyjskiego Krakowa (choć to szopka symboliczna całego kraju) — a więc i rozbitcie klasowe występuje mniej wyraziście z uwagą na ówczesny brak na tym terenie klasy robotniczej w naszym pojęciu tego słowa. Po drugie — nawet podział na chłoptwo i panów, nie odzwierciedla faktycznego stanu rzeczy. Nie ma bowiem w *Weśelu* arystokracji i szlachty — ani biedoty wiejskiej. Są miejscy inteligenci, niektórzy szlachyckiego pochodzenia — ale wyraźnie reprezentujący grupę intelektualno-artystyczną; chłop natomiast są przedstawicielami bogatej, podkrakowskiej wsi. Wyspiański odcina się od mitu szlachyckiej Polski, widzi potęgę ludu — ale nie widzi tam przywódców, ani wśród inteligencji. Dostrzega zio społeczne, szczyt z romantycznych porywów i z deklamacji patriotycznych — lecz zamyka obraz tańcem *Chochola*; z tańca, zaczarowanego kręgu niemoocy narodowej nie widzi wyjścia.

Włec — społeczny program działalności w prasie. Wyspiański nie był marksistą, ani nie wyznawał poglądów lewicowych. W tym punkcie dziejowym oraz w konkretnych warunkach galicyjskich — zdobył się jednak na realizm spojrzenia wobec społeczności, w jakiej żył. I to krytyczne stanowisko w sensie historycznym *antykonserwatywne* — nadało *Weśelu* piętno ideologiczne. A można je sprawdzić w każdej nowej inscenizacji sztuki, która zresztą — moim zdaniem — nie powinna polegać na swobodnych zmianach w tekście i pseudo-nowatorskich chwytach reżyserów. Łatwiej już zastosować skróty i przestawienia tekstu *Wyzwolenia*, aniżeli dziwadzy i przykrawać *Weśele*!

WŁAŚNIE *Weśele* stanowi dowód zmiany oblicza teatru dziewiętnastowiecznego — na oblicze teatru nowego. Forma szopki, odejścia od tradycyjnej akcji, nakładania się groteski na tragedię — to już coś z reformy pojęć teatralnych. Możemy się wybrzydzając na język, chropawe rymy i niespoistość utworu — ale niewątpliwie za samo tylko *Weśele* należy się Wyspiańskiemu karta nieśmiertelności we współczesnym dramacie polskim. Ze wszystkim błędami jest to arcydzieło. A jego twórca otworzył nowy rozdział naszego (i chyba nie tylko naszego) teatru.

Ignacy Witz

PLASTYKA mongolska

Ze sztuką plastyczną, a ściślej mówiąc z malarstwem Mongolskiej Republiki Ludowej nie mieliśmy, jak dotąd, żadnego bliźszego kontaktu. Nie wiem nawet, czy wśród specjalistów istnieje u nas ktoś, kto umiałby w jej problemy i rozszyfrować formy jej istnienia. Wiedzieliśmy jednak o tym, że naród Mongoli znajduje się w sferze promieniowania uspaniałoleniającego, idąc za naturalnym e-

stetycznym popędem, zdobyła je *Mongolowie* w piękne wzory geometrycznego pochodzenia. *Słowem*, *nomadowie* nie mogli się obejść bez tego, co jest plastyką, a co w swym początku prawdziwie podobne było magii, następnie zaś elementem religijnego systemu i życia.

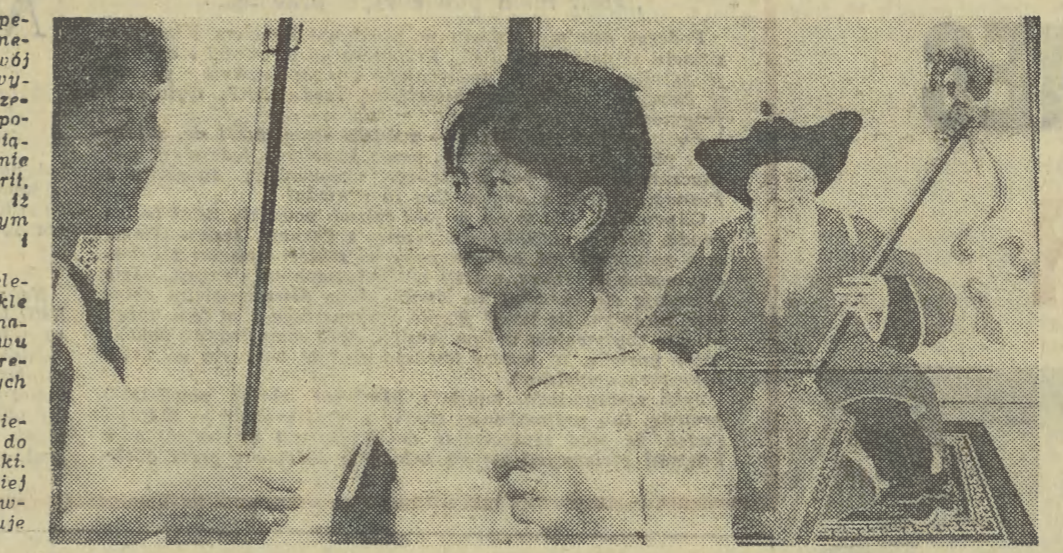
Jak już powiedziałem, sztuka Mongoli nie była nam znana, co nieco wiedzieliśmy o jej historii, zwłaszcza zaś o rzeźbie, rytach skalnych, sięgających pierwszego wieku naszej ery, wiedzieliśmy, iż tak jak wiekowiec ludów azjatyckich, ten naród upleksza przedmioty, którym posługują się na co dzień i do święta.

W mongolskim formotwórstwie, nie oderwanym od całego systemu pojęć sztuki Dalekiego Wschodu, o-

gromną rolę odgrywa operowanie elementami geometrycznymi, mającymi swój załazek w magii. Wielu wybitnych artystów współczesnych na całym świecie poszukuje podobnych rozwiązań. Mimo, że zdecydowanie przeszły one do historii, czyni pasjonującym jest, iż odradzają się one w innym czasie, miejscu, funkcji i znaczeniu.

Następnym ciekawym elementem jest tu niezwykłe umiętnienie operowania znakiem, symbolem. I znowu rzecz ta mieści się w zakresach naszych współczesnych zainteresowań.

Mówię o tym, gdyż wielu twórców powraca dziś, do tego, co jest źródłem sztuki. W twórczości mongolskiej zaś, zwłaszcza tej najdawniejszej, źródło to występuje z całą oczywistością.



Leonid Wyszesławski

Dom Lenina w Poroninie

Wchodzimy nie w przepych pałacowych sal ale do domu którego drewniane sprzęty są proste i zwyczajne a zapach ciepła codzienny i znany.

Podłogi oraz ściany nie z marmuru i skóry lecz z desek, z szorstkiej pni, jak w rosyjskiej chacie. I serca wszystkich biją swobodnie i lekko tutaj, gdzie każdy dzień był tak bogaty.

Za taflą drzwi — przestrzeń balkon, którą przenikliwy blask zimy powleka.

A w jadalni rytmicznie i wytrwale tyka, nie milknąc, wielki zegar.

I wciąż biegają jak mgieniem iskry sekund w nieznane granice, a nowy czas przynosi nam owoce człowieczych myśli, zamierzeń i zwycięstw.

Przełożył
WOJCIECH KAWIŃSKI

Leonid Wyszesławski — autor kilku zbiorów poezji — jest redaktorem wychodzącego w Kijowie miesięcznika „Raduga” („Te-cza”). Wiersze jego tłumaczył w Polsce m. in. J. B. Ożóg.

„NIEDZIELA W RZYMIE” kompozytora włoskiego Kramera, z librettem Giovannini i Garinca (przekład Ern-stowa—Słotwińskiego), w adaptacji muzycznej i z muzyką baletową Mariana Lidy — wszystko to pokazane na scenie krakowskiej operki w reżyserii, inscenizacji i z choreografią Stanisława Stanisławskiego, ze scenografią Zuzanny Piatkowskiej — jest sukcesem. O popularności *musicalów* nie trzeba nikogo przekonywać. Ważne jest, że Marian Lida sięgnął po „*Niedzielę w Rzymie*” nie tylko dla zaspokojenia pragnień szerokiego rzesz odbiorców muzyki lekkiej. Ten dyrygent i kompozytor ma uzasadnione wyższe ambicje. Chce po prostu komponować dobrą muzykę rozrywkową i rzeczywiście przedstawił nam w tym spektaklu kilka znakomitych melodii w rytmie mambo, samby, walca, rumbi itd. Kompozytorzy muzyki rozrywkowej *ustawiają* sobie menażerów, uczestniczą w konkursach, wokół każdej piosenki podnoszą wrzawę itd. Tymczasem Lida skomponował kilka znakomitych melodii tanecznych, włączył je w „*Niedzielę*” bez żadnego rozgłosu, po cichu, skromnie.

KRAKÓW MUZYCZNY

Gustownie i zabawnie

„*Niedziela w Rzymie*” pomysłana została przez Stanisława Stanisławskiego jako *musicalowe* widowisko z rozmachem, z ensembliami w finałach, z olśniewającymi strojami i pewną zamierzoną krzykliwością, właściwą współczesnej piosence big-beatowej. Uczestniczą zresztą w przedstawieniu młodzieńcy grający na gitarach, zorganizowani w zespół pod nazwą „*Chyba-nowyy*”.

Banalne treści, watek miłosny „rozpisany” na rolę sympatycznego profesora, zakochanego w córce bogatego knajpiarza, zyskują walor współczesnego folkloru wielkiego miasta. Trzeba przyznać, że Andrzej Gągowisz, swoją *vis comica*, znakomita Zofia Weissówna, Włodzimierz Kotarba doskonale czujący się w roli charakterystycznej, no i oczywiście Borowicka z Rogowskim kulturalnie, dyskretnie kreujący raczej rolę mówione tym razem, Alicja Siawicka w roli Kłaczka, dobrze dysponowany balet (trochę może za mało dbający o tzw. efekt jednoczesności ruchów w scenach zbiorowych) — przyczynili się waleśnie do sukcesu Kramera i Lidy. Z uznaniem należy powiedzieć o chórze, który właściwie jest najmocniejszą stroną krakowskiej sceny operkowej.

Czy są jakieś mankamenty tego rozbuchanego widowiska w typie *musicalu* amerykańskiego? Ależ oczywiście, są. Trzeba by chyba nieco zrównoważyć tła chóralne dla wydobycia melodii prezentowanych przez solistów. Wyczuwało się ponadto pewną nerwowość, zbyt szybkie tempo w ustawianiu sytuacji

scenicznych. Wydaje się, że taniec *Przemijanie czasu*”, a szczególnie scena w barze są raczej nieudane — jednakże znakomity walec, świetny surf, a przede wszystkim rewelacyjny „*Sen*” równoważą ten brak.

W sumie jednak na tle ogólnego sukcesu, nie uwagi krytyczne nie powinny nikogo dotyczyć, wprost przeciwnie — napisane zostały z gorącą sympatią i jaką obdarzamy naszych artystów sceny operkowej, pracujących przecież w bardzo ciężkich warunkach. (R)

WIDZ KINOWY ceni filmy dostarczające mu silnych wrażeń. Stąd od początku istnienia kinematografii darzył sympatią awanturę westernową oraz filmy spod znaku „serca i szpady”, mroźną krew w żyłach obrazy kryminalne i wrzuszające do lez ekliwne melodramaty. Jedno z poczynnych miejsc w rzędzie tych „arcydzieł” ekranu zajmują filmy grozy, które poprzez niesamowitą atmosferę, uduchowiony bieg wydarzeń i wprowadzenie fantastycznych postaci z krainy baśni i makabrycznych snów, zmierzają do wywołania w widzu uczucia zagrożenia i strachu.

Nie zachodzi chyba potrzeba uzasadniania, że doznania tego rodzaju są szkodliwe dla równowagi psychicznej widza i pogłębiają stany nerwicowe. Zagadnienie to wykracza jednak poza sferę zainteresowań historyka filmu, którego bardziej zajmuje fakt, czy i w jakiej mierze filmy grozy mogą pretendować do rangi dzieła sztuki?

Ostatnio opublikował na Zachodzie Ivan Butler książkę pt. „*The Horror Film*” wprowadzając w niej systematycznie najważniejszych gatunków filmów grozy. Koncentrując się głównie na okresie kina dźwiękowego (w straszniu widza dźwięk odgrywa niepodzielną rolę) Butler wyróżnia trzy zasadnicze szkoły tego okresu (cytuje za tygodnikiem „*Film*” nr 47 z br.):

a) amerykańskich filmów grozy lat trzydziestych, których najwybitniejszym przedstawicielem był — wampir kładący *Dracula* oraz niesamowicie monstrum o zbrodnicych instynktach powołane do życia przez urozonego Frankenstein'a,

b) brytyjskich filmów lat pięćdziesiątych i sześćdziesiątych produkowanych przez firmę Hammer w reżyserii Terence Fischera,

c) filmów Rogera Cormana realizowanych przeważnie w oparciu o opowiadania Edgara Allana Poe, z których znamy „*Kruka*” i „*Grobowiec Ligei*”.

Przytoczone „szkoły” — niezależnie od tego, że nie wyczerpują tematu, czemu daje zresztą wyraz sam

człowieka, zniszczono wartości poetyckiego nastroju — nawet samej grozy — którą tak umiejętnie, a z razem subtelnie podkreślał Poe. Liczne momenty kwalifikujące się do kontemplacji zastąpiono brutalnym klimatem nerwowego napięcia, prymitywnych doznań lęku i szokujących atrakcji.

EDGAR Allan Poe doczekał się jednak kilku wybit-

zwulgaryzowanymi amerykańskimi filmami grozy, a ich praworem, ukształtowanym w Niemczech jeszcze w pierwszych połowie lat dwudziestych. Tu bowiem poszukiwań należy źródle artystycznego filmu grozy. Zrodził się on w ramach kierunku zwanego ekspresjonizmem (na nim wzorował się m. in. również i Epstein). Tragedia świeżo przebytej wojny wstrząsnęła sumieniami wielu postępowych niemieckich intelektualistów.

Protest i bunt przeciw wadliwej strukturze świata — dopuszczającej wojny, gwałty, grabież, choroby, zaryzy i in. zaszeli artyści wyrażać w dziełach sztuki, m. in. poprzez filmy. Zarolili ekrany światem przestępstw i bandytów (dr Caligari, dr Mabuse) oraz zjawami zrodzonymi w chorobliwej wyobraźni, a symbolizującym złowrogie sily osesajające zewsząd człowieka. Powstały typowe filmy grozy z głębszym podtekstem ideowym, czytelnym — rzecz jasna — jedynie dla bardziej wrażliwych widzów, poszukujących w kinie nie tylko samej rozrywki.

„Najbardziej niesamowitym z grupy filmów fantastycznych jest „*Nosferatu*” — opowieść o tyranie, który pije krew ludzka, a jest symbolem dumy — czarnej śmierci” — trafnie scharakteryzował jeden z podstawowych filmów tego kierunku Jerzy Toeplitz w „*Historii sztuki filmowej*”. Powstał on w 1922 r. zrealizowany przez „największego reżysera, jakiego kiedykolwiek posiadali Niemcy” (opinia Lotty Eisner) i jest — wg J. Toeplitza — „*wyjatkową pozycją na tle innych filmów ekspresjonistycznych*”.

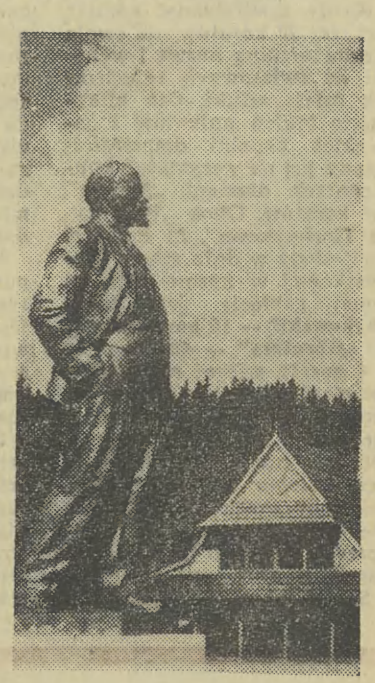
Obecnie wprowadza go na swój ekran kino studyjne „*Sztuka*”.

«FILMY GROZY»

Zbigniew Wyszyński

autor w pozostałych rozdziałach książki — nie reprezentują żadnych wartości artystycznych. W przypadku adaptacji Poe’go — posłużmy się dla przykładu „*Grobowcem Ligei*” — film nosi charakter prymitywnej komiksowej, w którym twórca, celem wzmoczenia emocjonalnego oddziaływania na widza, posłużył się całym arsenałem efektów akustycznych, którymi dysponuje współczesne kino (przypomnijmy dla przykładu przeróżne miazmaty czarnego kota lub monstrualny dźwięk dzwonów ogłaszających bohaterkę filmu, a wraz z nią rzeszę widzów znajdujących się na widowni). Zagubiono natomiast całkowicie atmosferę melancholijnej zadumy nad losem

Wielką jest przepaść dzieląca utwór Epsteina od filmu Cormana. Wielka jest różnica pomiędzy





SFINKS-67

ZNANY polski reżyser dokumentalista Janusz Kidawa, autor m. in. filmów: „Wizja lokalna”, „Góra zwana Kubą”, czy „Horyzonty” wrócił do Zjednoczonej Republiki Arabskiej. Janusz Kidawa zbierał tam materiał do nowego filmu dokumentalnego. O wrażeniach z Egiptu i planach twórczych rozmawiamy z reżyserem:

— Co będzie głównym tematem filmu?

— Dzień dzisiejszy Zjednoczonej Republiki Arabskiej. Roboczo nazwałbym nawet swój film „Sfinks 67”. W tej chwili jednak nie wiem jeszcze, jaki będzie jego ostateczny kształt artystyczny. Przed wyjazdem miałem gotowy pomysł, na miejscu jednak musiałem go wielokrotnie zmieniać. Poza tym nakreśliłem z operatorem Ryszardem Golcem wiele materiału i teraz dopiero przeprowadzam jego selekcję.

— Gdzie robione były zdjęcia?

— Wszędzie, to znaczy na terenie całej Zjednoczonej

Republiki Arabskiej. W Kairze i Luksorze, w Suezie i Ismailii, nad Morzem Śródziemnym i nad Jeziorem Gorkim, na budowie tamy assuańskiej i pod piramidami.

— Sądząc po ilości dni spędzonych w ZRA nie miał Pan zbyt wiele czasu na odpooczynek.

— Tak, dni wypełnione były ciężką pracą. Na szczęście pomagali mi Arabscy przyjaciele z kairskiej telewizji, którzy opiekowali się nami bardzo serdecznie. Bez ich pomocy nie moglibyśmy zresztą wykonać wielu zdjęć, gdyż dostęp do niektórych terenów uzależniony jest od posiadania specjalnego zezwolenia. Chodzi tu o tereny zagrożone możliwością ataków artyleryjskich ze strony Izraela.

— W okresie pańskiego pobytu w Zjednoczonej Republice Arabskiej prasa dopuściła się barbarzyńskich prowokacji w strefie Kanału Sueskiego, ostrzeliwując z artylerii miasto Ismaile i Suez.

— Nasza ekipa była w tamtym rejonie na drugi dzień. Oglądaliśmy zniszczenia spowodowane ostrzałami artyleryjskimi, widzieliśmy zabitych i rannych. W szpitalu widziałem młodzieńca, niezwykłej urody dziewczynę, której trzeba było amputować rękę trafioną odłamkiem pocisku. Wszystko to wywarło na nas wstrząsające wrażenie, zwłaszcza, że znaleźliśmy okoliczności, w jakich ci ludzie zostali zabici lub ranni. Ogień artylerii izraelskiej nie został przecież skierowany na ja-

kież konkretne cele wojskowe, ale po prostu na miasto. Pociski miały trafić ludzi, którzy pracowali w domach, na ulicy lub w lokalach publicznych. Był to więc w całym tego słowa znaczeniu atak terrorystyczny mający na celu nekament ludności cywilnej. Pokazywane nam kawiarenkę, w której trafił pocisk w czasie, gdy przebywała tam kilka osób, pokazywane nam zburzone domy mieszkalne, świątynie, szpitale, szkoły, przedszkola. Przed wyjazdem do Zjednoczonej Republiki Arabskiej czytałem wiele zamieszczonych w naszej prasie komunikatów o powołanych raz po raz przez wojska izraelskie ostrzeliwaniach rejonu Kanału Sueskiego, ale żaden nat-

nie podany komunikat nie jest w stanie oddać okrucieństwa jakie kryje się za tymi doniesieniami. Staraliśmy się wszystko utrwalic na taśmie i będziemy chcieli pokazać to w filmie. Może chociaż częściowo uda nam się uzupełnić filmowym obrazem wiadomości, które od kilku miesięcy napływają do nas z Bliskiego Wschodu.

Te wydarzenia, o których teraz mowa to dla nas Polaków coś tragicznie znajomego. Kiedy jechaliśmy do strefy Kanału Sueskiego spotykaliśmy po drodze setki uchodźców wędrujących w głąb kraju z całym swoim dobytkiem. Przypomniał mi się wrzesień 1939 r. Było przecież wówczas w Polsce prawie tak samo upalnie. I tak samo tysiące ludzi wędrowały ze swoim dobytkiem próbując uciekać jak najdalej od frontu. Potem zobaczyliśmy zniszczone pociskami miasto, widzieliśmy całe dzielnice, z których ewakuowano ludność i znowu przypomniały mi się polskie miasteczka z 1939 roku; tak samo puste, tak samo bezbronne wobec bomb wroga, tak samo zniszczone Miasteczka, w których tak samo jak tutaj największe ofiary ponosiła ludność cywilna.

— Czy te osobiste odczucia znajdują swoje odzwierciedlenie w filmie?

— Będę się o to starał, ale przecież sprawy wojny, jej następstwa i trwające stale zagrożenia ze strony Izraela, choć najważniejsze dla ZRA i nie tylko dla tego kraju, nie były jedynymi z jakimi zetknęliśmy się i które zarejestrowaliśmy naszą kamerą. Widzieliśmy bowiem kraj, który mimo wielkich trudności spowodowanych agresją Izraela buduje wspaniałą tamę assuańską i zabezpiecza bezenną wykopalską, zmienia swoje oblicze gospodarcze. Można by o tym wiele mówić, ale myślę, że lepiej wyrazi to nasz film.

Rozmawiał: W. STEPINSKI

MIĘDZYKRAJOWY ZWIĄZEK STUDENTÓW

Geneza Międzynarodowego Tygodnia Studentów sięga roku 1939, kiedy to w nocy z 16 na 17 listopada faszysta Niemcy dokonali masowych aresztowań studentów w Pradze i innych ośrodkach akademickich.

Zołowi działacze studenckie zostali zamordowani jeszcze tej nocy, a resztę zatrzymanych wywieziono do obozu koncentracyjnego w Sachsenhausen.

W 1946 r. w Pradze doszło do powstania Międzynarodowego Związku Studentów (MZS). Wśród założycieli byli także studenci polscy. W chwili powstania w skład MZS wchodziły organizacje studenckie z 23 krajów, obecnie jest ich 86.

Generalną linię działania MZS jest prowadzenie konsekwentnej polityki w walce o pokojowe współistnienie, o powszechne i całkowite rozbrojenie oraz poparcie dla studentów III kwartału w dążeniu do niepodległości narodowej i lepszych warunków życia. Niemiale znaczenie ma też walka o demokratyczne reformy nauczania. MZS udziela nie tylko moralnego poparcia dla studentów w Korei ale też dla studentów Iranu, Kolumbii, Wenezueli walczących o prawa demokratyczne.

Kiedy w NRF zamierzano podjąć uchwałę o przedawnieniu win zbrodniarzy hitlerowskich, MZS wy-

stąpił z apelem do wszystkich organizacji członkowskich o podjęcie działań przeciw temu. MZS wspomagając swymi akcjami Niemców walczących z agresją USA, występuje na rzecz zwrotu zagrabionych przez Izrael ziem arabskich oraz mobilizuje opinię studentów całego świata przeciwko terrorowi politycznemu stosowanemu wobec młodzieży studenckiej Brazylii, Iranu, Grecji, Hiszpanii, a także przeciwko polityce apartheidu w Afryce Południowej.

Działalność MZS wiąże ze sobą ruchy i organizacje studenckie o różnych ideologiach i systemach społecznych. Oprócz tej zasadniczej linii MZS rozwija szeroką działalność społeczno-zawodową, kulturalną i naukową w celu lepszego, wzajemnego zapoznania się z osiągnięciami nauki i techniki w różnych krajach.

Wydać się może, iż to szczytowe cele powinny jednoczyć i zespalać wszystkie organizacje studenckie w jednolitym frontie. W roku 1950 doszło jednak do rozłamów. Kraje kapitalistyczne stworzyły nową organizację studencką zwaną pierwotnie Sekretariatem Koordynacyjnym (COSEC), a później Międzynarodową Konferencją Studencką (MKS). Rej wodzą tam przedstawiciele Stanów Zjednoczonych, Wielkiej Brytanii, NRF i Skandynawii.

Reakcyjny stosunek MKS do głównych problemów międzynarodowego ruchu studenckiego ujawnił się w lipcu 1964 r., kiedy uniemożliwiono ponad 13 organizacjom członkowskim wzięcia udziału w konferencji mającej przyjąć nowy statut MKS. Obrady zwołano w Christchurch (Nowa Zelandia), wiedząc iż duże odalenie nie pozwoli uczestniczyć w konferencji związkom studenckim niezbędnym w środki materialne.

Konferencja w Christchurch wykazała, iż grupa wiodąca MKS traktuje tę organizację jako narzędzie swojej reakcyjnej polityki, a nie jako instrument współpracy międzynarodowej.

Prawdziwa bomba wybuchła dopiero wtedy, gdy ujawniły się powiązania tej organizacji z amerykańską agencją wywiadowczą — CIA. Pokazało to światu jej prawdziwe oblicze.

Próby porozumienia z MKS przedkładał przez sekretariat MZS spelił dotychczas na niczym, bowiem na listy otwarte kierowane do MKS nie otrzymywano z reguły odpowiedzi.

W działalności międzynarodowego ruchu studenckiego należy podkreślić udział Zrzeszenia Studentów Polskich. W żadnej międzynarodowej imprezie nie zabrakło inicjatywy polskich studentów.

Opr. M. GAWROŃSKI i G. WILK



Dobrosław Poprzeczko

SKARBIEC ZSRR



Złotonośna haldy w Uzbekistanie.

Do skarbcza diamentów, właściwie do sali muzeum na Kremlu, w której ten skarbiec wystawiono na widok publiczny, wchodził się grupami po 25 osób. W sali jest mroczno, prawie ciemno. Światła usytuowane w ten sposób, że spojrzenia zwiędających od razu kierują się w stronę gablot. Dyskretna barierka, metrowy odstęp, potem szkło, za szkłem czarny aksamit i kilka rzędów wąskich pudełek wypełnionych po sam wierzchołek diamentami.

Każdy oszlifowany kamień powyżej 20 karatów ma swoją nienowytarzaną nazwę i wchodzi do światłowych rejestrów jak dzieło sztuki. Oto kilkanaście takich unikatów z jakukich kopalni diamentów: słynny już na wszystkich kontynentach diament „Marija”, 106 karatów. Obok „Walentya Tierieszkowna”, 51 karatów (znaleziony w dniu startu Tierieszkowskiej w kosmos). W tej samej gablocie jest także „Bykowski” — 15 karatów, dalej „Górniczy” — 48 karatów, o 4 karaty więcej ma „Komsomolec”. W gablocie jest jeszcze kilkanaście innych diamentów. Ktoś pyta o ceny — 100 tys. rubli, 72 tysiące... Przy kolejnej gablocie padają już sumy zawrotne. Nikt tego nie kupi, niczego stąd się nie sprzedaje — skarby stanowią pamiętkę narodową.

Są tu także insygnia koro-

nacyjne rosyjskich carów. Robiono ongiś wokół nich wiele szumu: że „bolszewicy rozkradli”, „zniszczyli” itp. Prawda zaś przedstawia się tak, iż bolszewicy zabili i nie sprzedali, a przed wywiezieniem z granicy, gdzie niechybnie rozprzedano by wszystko po kolei. Dwór carski, kiedy potrzebował pieniędzy, sprzedął w roku 1906 unikalną kolekcję brylantów, mimo że drugiej takiej chyba już nie będzie na świecie.

Zorganizowana w 10 rocznicę zwycięstwa Rewolucji, pierwsza wystawa skarbcza narodowego ZSRR, stworzona w oparciu o carskie kosztowności, była dla zagranicy nie lada sensacją. Od tamtej pory wszyscy zainteresowani dobrze wiedzą, że Związek Radziecki chętnie odkupuje płatki narodowe, nie lada sprzedaż natomiast żadnej.

Na wystawie skarbcza eksponowane są samородki platiny — bryły od 200 g do 7 kg, jest także złoto, m. in. największy w świecie samorodek o wadze 36 kg, znaleziony w kopalniach Uralu w pierwszym roku II wojny światowej.

Do skarbcza narodowego weszły najświetniejsze dzieła sztuki jubilerów rosyjskich i radzieckich, kolekcje pięknych diamentów, topazów, szafirowych czy rubinów i innych szlachetnych kamieni znajdujących na obszarach ZSRR.

„Jeśli mam powiedzieć prawdę...”

Podczas ostatniej wizyty w Londynie kanclerz Kiesinger udzielił wywiadu dla BBC. Przetacza go w całości i opatrzone tytułem „Polityka zmierzająca do zapewnienia pokoju w Europie” 120 numer biuletynu rządu NRF. Cytujemy fragment:

Pytanie: Tutaj w Anglii — z wielu stron mówi się, a także i pisze, że pan osobiście, panie kanclerzu federalny, jest znacznie bardziej pod względem uczuciowym związany z Francją, aniżeli z Anglią. Czy to prawda?

Odpowiedź: Nie wiem w jaki sposób powstała tutaj ta legenda. Jestem naturalnie związany z Francją. Jestem Niemcem południowym, utrzymujemy od stuleci stosunki z Francją, znacznie bliższe, aniżeli w Niemczech północnych, gdzie skłaniają się bardziej ku Anglii. Jako dziewięcioletni chłopiec zacząłem się uczyć języka francuskiego i od tego czasu zawsze czytywałem w tym języku. Jeśli mam jednak powie-

zić prawdę, to jeszcze większy wpływ wywarła na mnie literatura angielska.

Jeśli rzecznicy kanclerz Kiesinger chciał powiedzieć prawdę, lub przynajmniej trochę więcej prawdy — mógłby dodać, że jego zamiłowaniem do języków i zainteresowanie krajami ościennymi zostało należycie docenione przez gos-

NA ZACHODZIE bez zmian!

belsowskie ministerstwo propagandy, które potwierdziło mu odpowiedzialną funkcję w aparacie radiowej dywersji. Notabene hitlerowska propaganda też mówiła, iż III Rzesza zmierza do zapewnienia pokoju w Europie...

Ja cię uczęć każe...

Na marginesie niepokojących sukcesów neohitlerowskiej NPD londyński „Fleet Street Letter” czyni m. in. następującą obserwację:

„Inna grupa społeczna, która stanowi przedmiot specjalnego zainteresowania NPD, są nauczyciele. Przed wojną każdy nauczyciel musiał być członkiem partii hitlerowskiej. Obecnie większość z nich jest oburzona, iż z tego powodu są potępiani. NPD wygrzywa te uczucia domagając się zakończenia „półowa” na czarownicę nazistowskie”.

Bez przesady z tym „potępieniem”. Jeśli — jak wykazała to niedawno ankieta przeprowadzona w zachodniemieckich szkołach zawodowych — większość uczniów uważa, że Auschwitz jest miejscem... słynny bitwy okresu napoleońskiego, to w każdym razie młodzieży tej nie uczęć antyfaszyszcji.

Spechen Sie polnisch?

Zajęci szarą codziennością o mało nie przoczyliśmy ważkiego dla losów Europy, a kto wie, czy nie całego globu wydarzenia, które miało miejsce ostatnio w zachodniemieckiej miejscowości Witten. W ramach dorocznego zjazdu „Ziomkostwa Prusy Zachodnie” odbyła się tutaj sesja „Cernicus-Veretungung”. Nowym przewodniczącym stowarzyszenia o tej wdzięcznej nazwie został prof. dr Horst Jablonowski, który dziękiując za wybór podkreślił, iż ojciec jego pochodził z Masurzen, a matka z Dirschau, a następnie wezwał do „propagowania wśród młodzieży ziomkowskiej nauki języków wschodnioeuropejskich, w przypadku młodzieży zachodniopruskiej — języka polskiego”.

Nie mamy nic przeciwko inicjatywie prof. dr Horsta Jablonowskiego. Co więcej — propozycję zacząć naukę od tego, że Cernicus to Kopernik, Masurzen — Mazury, a Dirschau — Tczew, warto się tego nauczyć raz na zawsze.

(DOKONCZENIE ZE STR. 1)

Andrzej Magdoń

CZY naprawdę WOLNA?

Gazeta nastawiona na zysk oraz utrzymująca się z ogłoszeń podlega też pewnej konieczności, która jest na dłuższą metę bardzo niebezpieczna dla społeczeństwa. Żeby mieć pieniądze na wydawanie gazet trzeba, aby firmy się w tej gazecie ogłaszały. A kapitaliści ogłaszają się w zasadzie tylko w takich gazetach, które mają duży nakład, ponieważ gwarantuje im to, że reklama, za którą zapłacili, dotrze do jak największej ilości potencjalnych klientów. Żeby zdobyć czytelnika i ogłoszenia, trzeba czytelnikowi dać to, co lubi. Jeden z prasoznawców amerykańskich zrobił takie porównanie: Gdyby przy odzwianiu dzieci kierować się ich upodobaniami, to należałoby karmić je wyłącznie lodami śmietankowymi. Taka jest właśnie sytuacja prasy amerykańskiej. Czytelnika najłatwiej zdobyć sensacją i materiałami relaksowymi. Wydawca, który chciałby traktować swoje pismo jako narzędzie wychowania społecznego i walki o szeroki interes społeczny — szybko zbankrutuje.

Znany socjolog amerykański George Gallup pisze:

„W nowym studium nad gazetami w wielkich ośrodkach miejskich stwierdzono, że przeciętny czytelnik poświęca mniej niż cztery minuty dziennie dla ważnych wiadomości. Dziesięć razy tyle poświęca dla sportu, lokalnych plotek, wiadomości użytkowych i rozrywkę”.

Do takich zapobrzeowań czytelnicy dostosowują jest model prasy amerykańskiej. Trudno się dziwić, że w tych warunkach przeciętny wyborca amerykański niewiele wie o mechanizmach funkcjonowania własnego społeczeństwa, nie mówiąc już o polityce zagranicznej, na przykład Polaka, który przyjeżdża do USA, zaskakuje niewybitną ignorancją tamtejszych obywateli, jeżeli chodzi o sprawy europejskie (nie mówiąc już o naszych, polskich).

Większość wyborców cechuje niesłychane zadufanie i bezkrytycyzm w stosunku do własnego ustroju, połączone z pogardą dla wszystkich co NIE-AMERYKAŃSKIE. Taki stan świadomości społecznej ułatwia elicie władzy składającej się z wielkich przedsiębiorców oraz zawodowych polityków i wojskowych, „manipulowanie” społeczeństwem dla własnych celów.

Odpowiedzialność za taki stan ducha ponosi prasa amerykańska, która musi ogłupiać czytelnika, aby żyć. Ale nie tylko ogłupiać...

Wymownego przykładu oszukiwania opinii publicznej za pośrednictwem prasy dostarczyła, słynna inwazja w Zatoce Świń na Kubie. Gdy rozpoczęła się inwazja, dziennikarzem na Florydzie oświadczone, że jest to inwazja znacznymi siłami, co miało skłonić mieszkańców Kuby do rewolty przeciw rządowi Castro. Kiedy inwazja się nie powiodła, oświadczone oficjalnie, że było to ładowanie... małej grupy emigrantów kubańskich, która miała dostarczyć broni partyzantom. Prasa została tu jawnie wykorzystana do celów politycznych.

Rola, jaką w sprawie inwazji odegrała CIA dowodzi, że nie tylko rząd, ale i takie instytucje, jak wywiad czy wojsko — mają możliwość realizowania własnych, politycznych celów w tajemnicy przed kongresem, a nawet prezydentem. Służy temu celowi nadzwyczajnie przez różne instytucje niezbędne rzekomo dla bezpieczeństwa państwa tajemnicy i ocinanie dziennikarzem dostępu do informacji tam, gdzie jest to dla różnych osób lub kół wygodne.

W tej sytuacji rola prasy jako gwarantu jawności życia politycznego jest po prostu fikcją. Cóż z tego, że dziennikarz może komentować politykę administracji, jeżeli nie ma swobodnego dostępu do faktów.

Bardzo pouczający dla zrozumienia problemu wolności prasy w USA jest stan informacji o naszym kraju. Wiesław Górniczy opisuje w swojej książce „Giar wśród Jankeśów”, jak podczas jego pobytu w USA w gazecie „Miami Herald” ukazała się informacja własna z Polski mówiąca o tym, że proces gangu skórzanego w Radomiu był faktycznie procesem przywódcoj tajnej organizacji politycznej, bohaterów ruchu oporu przeciw reżimowi. (!). Taki sposób informowania o naszym kraju, czyli — mówiąc po prostu — przeinaczanie faktów i nagłanie ich do stereotypowych pojęć o „czerwonych” i „życiu za żelazną kurtyną”, można spotkać w prasie amerykańskiej dość często, choć — z drugiej strony — nie można powiedzieć, że prasa tamtejsza operuje wyłącznie kłamstwem w informacji o naszym kraju. Działa tutaj także inny mechanizm, który można łatwo zaobserwować na podstawie lektury tych gazet i czasopiśmie amerykańskich, które dostępne są u nas. A trzeba od razu powiedzieć, że sprowadzamy pisma najlepsze, redagowane inteligentnie i obające o ścisłości wiadomości. Przy systematycznej lekturze uderza przede wszystkim bardzo mała ilość informacji o naszym kraju. A jeżeli już się coś trafi — to prawie zawsze jest to wiadomość wybrana tak, aby stawiła w złym świetle nasz urząd.

Teoretycy tzw. czarnej propagandy wiedzą, że jednym z sposobów urabiania opinii jest tendencyjny dobór informacji i faktów — pomijanie jednych faktów, a zwracanie uwagi na inne. Działająca tą metodą prasa amerykańska stwarza obraz Polski jako kraju, w którym policja prześladowuje wierzących, intelektualistów się buntują, a wszyscy pozostali kradną.

Taki obraz naszego kraju każe stwarzać dziennikarcom zachodnim — ludzom często inteligentnym i sprawnym zawodowo — wewnętrznym cenzor. Ten najgorszy z cenzorów mówi im, że w gazecie, w której mają posadę, należy pisać to, co zgodne jest z poglądami właściciela tej gazety — ze stereotypami własnym wizerunkiem komunistycznego kraju.

Tak wygląda w koniecznym uproszczeniu „wolność” prasy amerykańskiej, która formalnie ma możliwość pisanie wszystkiego o wszystkim, a jej druk i rozpowszechnianie nie podlegają żadnej cenzurze prewencyjnej. W rozważaniach tych ograniczamy się do prasy amerykańskiej dlatego, że jest ona niejako symbolem prasy „wolnego świata”, a mechanizm jej działania typowy jest dla prasy kapitalistycznej.

POLONIA

Antypolskie wybryki

wniosku, że za tym przewodnikiem kryją się szwiniście Niemcy.

Nowym przykładem antypolskiej propagandy jest wydawnictwo zachodniemieckie „Deutsche Verlagsanstalt” (w olbrzymim nakładzie) kieszonkowy atlas historyczny. Prasa polonijna jest zaniepokojona tym wydawnictwem, zwłaszcza, że prasa wydawnicza na ten tytuł zakupiła już słynne firmy edytorstwa Francji („Le Livre Poche”), W. Brytanii („Penguin Books LTD”) i USA („Doubleday Co. Inc.”). W wydawnictwie tym przekreśla się winę III Rzeszy za rozpętanie wojny światowej, a obarcza nią... Polskę.

SEP



Naziści w USA chętnie wyrażają swoje poglądy i sympatie...

O aktualnych problemach zaopatrzenia rynku

Referat Biura Politycznego KC PZPR na X Plenum KC

(CIAŁ DALSZY ZE STR. 2)
 połowie bieżącego roku. O ile bowiem dostawy mięsa w I półroczu wzrosły — wg wartości w porównaniu z tym samym okresem roku ubiegłego — o 8,2 proc., to dochody pieniężne ludności zwiększyły się w tym czasie o 7,4 proc. W II półroczu dostawy mięsa wg wartości wzrosły o 4,1 proc. przy wyższym dynamice wzrostu dochodów ludności (7,1 proc.). Zmniejszenie się dynamiki dostaw mięsa na rynek jest wynikiem powolniejszego rozwoju hodowli w roku bieżącym, niż w ostatnich 2-3 latach. Tegoroczny skup żywcia (w przeliczeniu na mięso) wykazał w I półroczu wzrost o 6,5 proc., zaś w II półroczu kształtuje się na poziomie o 3,2 proc. wyższym niż w odpowiednim okresie roku ubiegłego. Wy-

starczyło takie tylko obniżenie tempa wzrostu skupu i dostaw mięsa, aby nastąpiło wyraźne naruszenie równowagi na rynku mięsnym.
 Przy przewidywaniu wzrostu dochodów pieniężnych ludności o 6-7 proc. rocznie dostawy mięsa przy dotychczasowych jego cenach musiałby co najmniej rosnąć co najmniej o 7 proc. Jest to niemożliwe do osiągnięcia w sposób trwały ani w naszym kraju, ani w krajach bardziej od nas rozwiniętych pod względem przemysłowym i rolniczym. Przeciętne roczne tempo wzrostu produkcji mięsa w ciągu ubiegłych 7 lat (przy znacznych wahanach z roku na rok) było stosunkowo duże, wyniosło ok. 3 proc. i o takiego maksimum tempa wzrostu musi się dostosować spoży-

roku 1966 obniżyła się do 1,2 mld zł. Stanowiła ona w 1960 r. 11,4 proc. wartości zrealityzowanej produkcji, a w 1966 r. już tylko 2,4 proc.
 Należy przy tym podkreślić, że państwo subwencjonuje rozwój hodowli, corocznie sprzedając rolnictwu poważne ilości pasz przemysłowych po cenach znacznie niższych od kosztów własnych. Suma dopłat budżetu państwa z tego tytułu sięga 5 mld zł w skali rocznej. Przeważająca część tych dopłat związana jest z paszami żywca używanymi w produkcji żywności zwierzęcej.
 Przyjmując za podstawę przewidywaną na rok 1968 wielkość dostaw mas mięsnej na rynek, podwyżka cen mięsa spowoduje w 1968 r. zwiększenie wydatków ludności o kwotę rzędu 6 mld zł.
 W celu zmniejszenia obciążenia ludności skutkami podwyżki cen mięsa proponuje się równocześnie przeprowadzenie ominięcia niektórych artykułów spożywczych powszechnego użytku, a mianowicie:

— cukru - kryształu (którego sprzedaż stanowi ok. 97 proc. ogólnej sprzedaży cukru) — ze zł 12 do 10,50 za 1 kg, rafinady ze zł 13 do zł 12 za 1 kg;
 — margaryny mlecznej ze zł 28 do 26 za 1 kg;
 — smalcu luzem z 33 zł do 28 zł za 1 kg i smalcu paczkowanego z 34 zł do 30 zł za 1 kg.
 Przyjmując przewidywany poziom dostaw w 1968 r. wymienione wyżej ominięcia łącznie przyniosą ludności oszczędność w wydatkach rzędu 2 mld zł. Tak więc obciążenie dochodów ludność wy-

niejając jeszcze znaczne nie wykorzystane rezerwy w przemyśle produkcyjnym. Przemysł lekki powinien szybciej i szerzej wprowadzać nowe asortymenty i odmianowate produkty, które nie mogły być wyprodukowane w ramach tradycyjnego cyklu przygotowania i wprowadzania do produkcji nowych wzorów.
 Szczególnie odpowiedzialne zadania stoją przed zaple-

czem naukowo-technicznym przemysłu lekkiego w dziedzinie opowania nowych technologii włókienniczych opartych o surowce chemiczne, wprowadzania nowoczesnych aparatów niemieckich, przelewniczych itp. Przemysł ten musi w znacznie większym stopniu niż obecnie spełniać aktywną rolę w kształtowaniu popytu przez lansowanie nowych typów wyrobów.

Dołączą handlu jest niewłaściwa często obsługa klientów przez sprzedawców. Wymagania wobec personelu sklepowego muszą być podwyższone, a nadzór nad jego pracą powinien być usprawniony.
 Przedsiębiorstwa hurtowe, transport i inne działy handlu wewnętrznego nie spełniają jeszcze wszystkich warunków niezbędnych dla zapewnienia niezakłóconej pracy sieci detalicznej. Wiele jest braków we współpracy zarówno hurtu z detalem, jak i hurtu z przemysłem.
 Do szczególnie aktualnych zadań organizacji handlu państwowego i spółdzielczego, prezydentów rad narodowych oraz resortu handlu wewnętrznego, należy:

— pełniejsze wykorzystanie istniejącej sieci sklepów między innymi przez zapewnienie ciągłości sprzedaży szczególnie w sklepach jednoosobowych, dokonywanie inwentaryzacji bez przerywania sprzedaży, dostarczanie towarów do sklepów w sposób nie zakłócający ich normalnej pracy, skrócenie okresów przeprowadzania remontów, dostosowanie zatrudnienia w sklepach do godzin nasilenia zakupów;
 — aktywizacja sprzedaży tych towarów, których podaż może przekraczać aktualny popyt oraz intensyfikacja sprzedaży artykułów trwałości użytku, szczególnie na rynku wiejskim;
 — poprawa kultury handlu i poziomu obsługi konsumentów przez szybszą modernizację i lepsze rozmieszczenie sieci handlowej, lepsze prezentowanie towarów i ułatwienie ich wyboru, wyrównanie opóźnień w rozwoju sieci sklepów, szczególnie w nowo budowanych osiedlach, dalsze rozszerzanie nowoczesnych metod handlu oraz głębszą specjalizację sieci handlowej między innymi przez łączenie sklepów w większe lokale handlowe;
 — ściślejsze powiązanie organizacji hurtowych z handlem detalicznym, tak aby hurt był odpowiedzialny za terminowe zaopatrzenie sklepów, w uzasadnionych przypadkach łączenie hurtu z detalem we wspólne organizacje, właściwe przygotowanie towaru do sprzedaży zarówno przez detal jak i przez hurt;
 — usprawnienie współpracy organizacji handlowych wszystkich szczebli z przemysłem, w szczególności rozszerzenie bezpośrednich dostaw towarowych z przemysłu do detalu, usprawnienie systemu zamówień towarów, tak aby wydanie skróciło okresy między zawarciem a realizacją umów;
 — rozszerzenie i pogłębienie analizy rynku w ujęciu branżowym i to zarówno w przemysle, jak i handlu; szczególnie ważne jest badanie wpływu nowych asortymentów na zmianę popytu, stopnia zaspokolenia potrzeb rynku w zakresie modeli, numeracji itp.

Poziom spożycia i ceny mięsa

Jak widzieliśmy wzrost spożycia mięsa na 1 mieszkańca był bardzo wysoki, zwłaszcza w latach ostatnich. W 1967 r. w porównaniu z rokiem 1955 wyniósł na 14,5 kg, w porównaniu z rokiem 1960 wyniósł ono blisko 10 kg, przy czym wzrost ten dokonał się głównie w ostatnich 4 latach. Osiągnięty w bieżącym roku spożycie mięsa (nie licząc tuszów zwierzęcych) 52,2 kg na jednego mieszkańca, niewiele mniej niż zakładany plan 5-letni na rok 1970 (53-55 kg). Przed wojną spożycie mięsa w przeliczeniu na 1 mieszkańca Polski wynosiło zaledwie 17 kg (nie licząc tuszów). Obecne spożycie mięsa w naszym kraju niewiele odbiega od poziomu wysokorozwiniętych krajów o znacznie wyższym dochodzie narodowym na 1 mieszkańca niż Polska. Tak np. w roku 1965/66 spożycie mięsa w NRD wynosiło 59 kg, w NRF — 66 kg, w Danii — 64 kg, w Anglii — 71 kg. Spożycie mięsa w Polsce jest niższe niż w tych krajach, ale warto przypomnieć, że w Niemczech przedwojennych, na terytorium obecnej NRF, wynosiło ono 53 kg na 1 mieszkańca. A więc w tym czasie, gdy Niemcy zachodnie powiększyły swoje spożycie o 1/4, Polska zwiększyła je przeszło 3-krotnie. Spożycie mięsa na 1 mieszkańca w NRF w roku 1966 wynosiło 52,5 kg, tj. tyle ile wynosi obecnie w Polsce.
 Obecne spożycie mięsa w naszym kraju jest wyższe lub bardzo zbliżone do poziomu szeregu innych krajów. Euro-ropy bardziej od nas gospodarczo rozwiniętych, takich jak np. Włochy, gdzie spożycie to wynosi 36 kg na jednego mieszkańca, Norwegia — 41 kg, Szwecja — 52 kg, Holandia — 54 kg. Spośród krajów socjalistycznych wyższe od nas spożycie mięsa ma tylko Czechosłowacja i NRD.
 W istniejącej sytuacji, gdy powstawała konieczność dostosowania tempa wzrostu spożycia mięsa do realnych możliwości naszej gospodarki, jedynym sposobem zrównoważenia popytu z podażą tego artykułu jest podniesienie cen detalicznych mięsa i jego przetworów.
 Dalsze utrzymywanie obecnego poziomu cen prowadziłoby do dezorganizacji rynku i dągliwych zakłóceń w zaopatrywaniu ludności ze wszystkimi ujemnymi tego skutkami — gospodarczymi i politycznymi. Podwyżka cen powinna dostosować wzrost popytu do realnych możliwości wzrostu podaży mięsa.
 Konieczność podwyżki cen mięsa zarysowała się już w latach 1963-1964, kiedy dość ostro wystąpiła rozpiętość między podażą a popytem. Jednakże wyjątkowo dobre lata rolnicze, które potem nastąpiły, pozwoliły przesunąć tę regulację cen.
 Perspektywy najbliższego roku gospodarczego w rolnictwie rysują się nieźle, jednakże nie rokują dalszego tak szybkiego jak dotąd wzrostu produkcji zwierzęcej. Można założyć, że w roku 1968 wzrost pogłowia bydła będzie raczej pomyślny. Gorzej jednak przedstawiają się możliwości wzrostu pogłowia trzody chlewnej. Już spis czerwcowy wykazał lekką spadek pogłowia. Aktualne dane świadczą o utrzymaniu się tej tendencji. W III kwartale br. nastąpił spadek cen prosiat oraz wzrost udziału macior w skupie. Wprawdzie obecnie sytuacja pod tym względem uległa poprawie, ale skutki zmian zaobserwowanych w poprzednich miesiącach niewątpliwie ujawniają się w roku przyszłym.
 Przy korzystnych tegorocznych planach zbóż i ziemniaków trzeba jednakże stwierdzić, że w paru województwach warunki produkcyjne dla trzody chlewnej nie układają się pomyślnie. Szczególnie dotyczy to woj. warszawskiego, lubelskiego i łódzkiego, których udział w towarowej produkcji żywności wprawdzie jest wysoki.

dalsze zmniejszenie eksportu mięsa per saldo o 25 tys. ton (co połączanie z sobą zmniejszenie wpływów dewizowych kraju o blisko 20 milionów dolarów). W świetle tych przewidywań podwyższenie cen mięsa jest niezbędne.
 Rozpiętość między tempem wzrostu produkcji mięsa a szybszym wzrostem popytu na ten artykuł występuje bynajmniej nie tylko u nas lecz w całym świecie. Wszędzie też pociąga za sobą nieuchronną zwyżkę cen.
 I tak np. ceny detaliczne mięsa i przetworów mięsnych w latach 1960-1965 w Szwecji wzrosły o 50,9 proc., w Włoszech o 36,8 proc., w Holandii — o 33,0 proc., w Norwegii — o 30,1 proc., w Wielkiej Brytanii o 13,6 proc.
 Dla NRF i Francji posiadamy dane dotyczące lat 1962-1965. W tym okresie w NRF ceny te wzrosły o 20,0 proc., zaś we Francji o 16,7 proc.
 Podobne zjawiska występują również w krajach socjalistycznych. Na Węgrzech w następstwie podwyżki w 1966 r. detaliczne ceny mięsa wzięto do 28 proc., przetworów mięsnych o 30 proc. W CSRS pomiędzy 1960 a 1966 r. ceny niektórych asortymentów mięsa wzięto do 20 proc., przetworów o 7 proc., mleczyny o 37 proc. W ZSRR w 1962 podniesiono ceny mięsa o 30 proc.
 W Polsce ceny mięsa utrzymywały się na niezmiennym poziomie od roku 1959. Obecnie ceny te muszą więc ulec zmianie.
 Proponuje się podwyższenie cen mięsa średnio o 16,7 proc., w tym cen mięsa i przetworów średnio o 16,2 proc., przetworów mięsnych o 17,8 proc. i stoniny o 9,1 proc.
 Projekt zmian cen opiera się na następujących założeniach:

1) Ceny bardziej wartościowych elementów tuszy mięsnej — poledwicy, schabu, mięsa bez kości i bez tuszki — powinny być podwyższone w większym stopniu, niż ceny pozostałych gatunków.
 2) Ceny wędlin i konserw w bardziej wartościowych elementach tuszy mięsnej powinny wzrosnąć w wyższej proporcji niż ceny wędlin i konserw popularnych oraz wyrobów wędliniarskich i kaszanki, przy czym ceny wszystkich przetworów mięsnych powinny zapewnić rentowność produkcji.
 3) Ze względu na niski poziom obecnego cenowego — co potwierdzają m. in. znacznie wyższe ceny targowiskowe i rozwój handlu pokątnego tym mięsem — podwyżka cen detalicznych powinna być znacznie wyższa (średnio o ok. 32,5 proc.).
 4) Ceny drobiu kształtowane sezonowo wymagają tylko niewielkiej korekty (podwyżka rzędu 6 proc.).
 Proponowana podwyżka cen mięsa będzie dla wielu kategorii pracowników odczuwalnym obciążeniem budżetu domowego. Dlatego proponuje się regulację cen poszczegól-nych gatunków mięsa różnicowaną w taki sposób, aby w mniejszym stopniu wzrosły ceny asortymentów spożywczych przez rodziny niż średnio zarabiające, a w większym stopniu asortymentów spożywczych przez lepiej zarabiające grupy ludności.
 Ceny skupu żywności nie ulegają zmianie. Zapewniają one bowiem rentowność hodowli. Ceny skupu trzody chlewnej były w latach 1959-1967 kilkakrotnie podwyższane. W roku 1969 płacono za 1 kg kontraktowanego żywności wędrowego ok. 18 zł, zaś w roku 1966 ok. 21 zł, tj. o ponad 16 proc. więcej. Ceny skupu młodego bydła były i są bardzo opłacalne dla hodowców.
 W wyniku podwyżki cen skupu dokonywanych bez zmiany cen detalicznych sprzedaży, a także wskutek wzrostu udziału w skupie sztuk kontraktowanych, za które płać się wyższe ceny, akumulacja na wszystkich stadiach obrotu żywności i na przetworstwie mięsa uległa obniżeniu. Wynosiła ona w roku 1960 ok. 4 mld zł, zaś w

nieś w r. 1968 netto 4 mld zł.
 Z tej kwoty podwyżki można szacować, że ok. 3 mld zł przypadnie na ludność, utrzymującą się z pracy w gospodarce społecznej, zaś ok. 1 mld zł na ludność rolniczą i pozostałą.
 To obciążenie finansowe ogółu rodzin rolniczych i pracowniczych zostanie z dużą nadwyżką pokryte przez przewidywany w planie na rok 1968 wzrost dochodów pracowniczych ludności. Fundusz płac netto i świadczenia socjalne wrosną bowiem w roku przyszłym w porównaniu z rokiem bieżącym o ponad 17 mld zł. Rzecz jasna, że regulacja cen mięsa nie może sama przez się zapewnić trwałego zrównoważenia popytu i podaży. Może ona jedynie ograniczyć zbyt szybki wzrost zapotrzebowania na mięso w stosunku do możliwości wzrostu produkcji i dostaw na rynek.
 Decydująca rola w należy-tych zaopatrzeniu kraju w artykuły mięsne przypada rolnictwu, którego dalszy rozwój i systematyczny rozwój jest niezbędnym warunkiem coraz lepszego zaspokolenia potrzeb ludności w zakresie artykułów żywnościowych. Stąd wielka waga i aktualność dotychczasowych uchwał Komitetu Centralnego, w sprawie produkcji rolniczej, a w szczególności uchwał niedawnego IX Plenum. Niezbędne jest uruchomienie wszystkich możliwych rezerw intensyfikacji, zwiększenie produkcji rolniczej i skupu tak, aby poprzez wzrost produkcji żywności i pasz zapewnić pożądaną produkcję i wzrost hodowli zwierząt i produkcji mięsa.

Więcej nowoczesnych wyrobów

Plan na lata 1968-1969 przewiduje wzrost dostaw na rynek wyrobów przemysłowych o ok. 16 proc.
 Wzrost ten należy uznać za minimalny. Istnieją realne możliwości jego przyspieszenia. Istnieją też potrzeby, które powinny być w latach najbliższych zaspokojone. Długoletni przemysł elektromaszynowy w wyrobach już opanowanych, których produkcja nie zaspokaja potrzeb rynku, a także i eksportu, powinien pełniej wykorzystywać zdolności produkcyjne przez zwiększenie zmianowości, dając specjalizację oraz w przypadkach ekonomicznie uzasadnionych głębsze rozkooperowanie produkcji między przemysłem kluczowym i terenowym.
 Mimo rosnącego wyposażenia gospodarstw domowych w różne artykuły trwałości użytku, występują rażące różnice w stanie posiadania tych artykułów przez ludność miast i wsi. Stan posiadania telewizorów na wsi jest przeciętnie 3-krotnie niższy niż w mieście, nasytzenie odbiornikami radiowymi jest 2-krotnie niższe. Połowa gospodarstw chłopskich nie ma jeszcze odbiorników radiowych. Poważne luki w radiofonicznej komunikacji naszego państwa, w szczególności w wschodniej części kraju. Niskie jest wyposażenie gospodarstw chłopskich w praktycznie wszystkie rodzaje urządzeń.
 Na rynku krajowym poszukiwane są nowoczesne odbiorniki, lodówki sprężarkowe, wielocelnościowe maszyny do szycia, sprzęt instalacyjno-sanitarny, sprzęt turystyczny, różnego rodzaju narzędzia i drobne artykuły do produkcji rolniczej i wiele innych wyrobów, które mogą i powinny być dostarczone na rynek przez przemysł elektromaszynowy już w latach najbliższych w dostatecznych ilościach.
 Głównym zadaniem tego przemysłu jest przyspieszenie cyklu przygotowania, uruchomienia i wprowadzenia na rynek seryjnej i masowej produkcji poszukiwanych i nowych wyrobów, odpowiadających pod względem poziomem światowym, a także szybkości modernizacji produkcyjnych już wyrobów i poprawa ich trwałości, niezawodności i estetyki wykonania. Zjednoczenia i zakłady, które często traktują produkcję dla rynku jako marginalną, powinny w tym celu znacznie wzmożyć potencjał zaplecza technicznego i wysiłki całej kadry technicznej, właściwie wykorzystując cały zespół bodźców, którymi dysponują, aby przelały tendencje do uprzczywego kontynuowania produkcji wyrobów przestarzałych.
 Założenia planu przewidują znaczny wzrost dostaw na rynek wyrobów przemysłowych chemicznego i gumowego. Dostawy te nie licząc nawozów sztucznych i środków ochrony roślin wzrosną w 1968 r. o około 14 proc., a w 1969 r. o 9 proc.
 Konieczne jest przede wszystkim zwiększenie produkcji

Wyposażenie gospodarstw domowych w różne artykuły trwałości użytku, występują rażące różnice w stanie posiadania tych artykułów przez ludność miast i wsi. Stan posiadania telewizorów na wsi jest przeciętnie 3-krotnie niższy niż w mieście, nasytzenie odbiornikami radiowymi jest 2-krotnie niższe. Połowa gospodarstw chłopskich nie ma jeszcze odbiorników radiowych. Poważne luki w radiofonicznej komunikacji naszego państwa, w szczególności w wschodniej części kraju. Niskie jest wyposażenie gospodarstw chłopskich w praktycznie wszystkie rodzaje urządzeń.
 Na rynku krajowym poszukiwane są nowoczesne odbiorniki, lodówki sprężarkowe, wielocelnościowe maszyny do szycia, sprzęt instalacyjno-sanitarny, sprzęt turystyczny, różnego rodzaju narzędzia i drobne artykuły do produkcji rolniczej i wiele innych wyrobów, które mogą i powinny być dostarczone na rynek przez przemysł elektromaszynowy już w latach najbliższych w dostatecznych ilościach.
 Głównym zadaniem tego przemysłu jest przyspieszenie cyklu przygotowania, uruchomienia i wprowadzenia na rynek seryjnej i masowej produkcji poszukiwanych i nowych wyrobów, odpowiadających pod względem poziomem światowym, a także szybkości modernizacji produkcyjnych już wyrobów i poprawa ich trwałości, niezawodności i estetyki wykonania. Zjednoczenia i zakłady, które często traktują produkcję dla rynku jako marginalną, powinny w tym celu znacznie wzmożyć potencjał zaplecza technicznego i wysiłki całej kadry technicznej, właściwie wykorzystując cały zespół bodźców, którymi dysponują, aby przelały tendencje do uprzczywego kontynuowania produkcji wyrobów przestarzałych.
 Założenia planu przewidują znaczny wzrost dostaw na rynek wyrobów przemysłowych chemicznego i gumowego. Dostawy te nie licząc nawozów sztucznych i środków ochrony roślin wzrosną w 1968 r. o około 14 proc., a w 1969 r. o 9 proc.
 Konieczne jest przede wszystkim zwiększenie produkcji

Ważnym zadaniem handlu jest spełnianie funkcji organizatora produkcji dla potrzeb rynku, w szczególności w zakresie dziesiątek tysięcy artykułów produkowanych w przemysle drobnym, państwowym, spółdzielczym, w szczególności, w zakresie modeli, numeracji itp.
 Ważnym zadaniem handlu jest spełnianie funkcji organizatora produkcji dla potrzeb rynku, w szczególności w zakresie dziesiątek tysięcy artykułów produkowanych w przemysle drobnym, państwowym, spółdzielczym, w szczególności, w zakresie modeli, numeracji itp.
 Ważnym zadaniem handlu jest spełnianie funkcji organizatora produkcji dla potrzeb rynku, w szczególności w zakresie dziesiątek tysięcy artykułów produkowanych w przemysle drobnym, państwowym, spółdzielczym, w szczególności, w zakresie modeli, numeracji itp.

Ważnym zadaniem handlu jest spełnianie funkcji organizatora produkcji dla potrzeb rynku, w szczególności w zakresie dziesiątek tysięcy artykułów produkowanych w przemysle drobnym, państwowym, spółdzielczym, w szczególności, w zakresie modeli, numeracji itp.

Ważnym zadaniem handlu jest spełnianie funkcji organizatora produkcji dla potrzeb rynku, w szczególności w zakresie dziesiątek tysięcy artykułów produkowanych w przemysle drobnym, państwowym, spółdzielczym, w szczególności, w zakresie modeli, numeracji itp.

Ważnym zadaniem handlu jest spełnianie funkcji organizatora produkcji dla potrzeb rynku, w szczególności w zakresie dziesiątek tysięcy artykułów produkowanych w przemysle drobnym, państwowym, spółdzielczym, w szczególności, w zakresie modeli, numeracji itp.

Lepiej zaspokajając potrzeby konsumentów

W dziedzinie przetwórstwa, w przemyśle spożywczym trzećo położy szczególny nacisk na lepsze wykorzystanie surowca wyjściowego, podwyższenie stopnia przerobu i uszlachtowanie produktów, co daje przy tej samej ilości surowca lepszy towar, bardziej odpowiadający potrzebom konsumentów. Niezbędne jest przyspieszenie realizacji programu uszlachtowania przetwórstwa artykułów mleczarskich oraz ryb, podniesienia jakości piwa, wzbogacenia ilości i jakości wyrobów cukierniczych, mroźniczych, wyrobów garmażeryjnych itp.
 Wykonanie tych zadań wymaga modernizacji przemysłu spożywczego. Plan na lata 1968 i 1969 przewiduje zwiększenie nakładów inwestycyjnych na te cele. Nakłady ogółem (bez inwestycji przedsiębiorstw) na rozbudowę, modernizację i rekonstrukcję przemysłu w ramach resortu przemysłu spożywczego wzrosną w ciągu tych lat dwukrotnie. Ponadto nakłady na budowę chłodzi, magazynów i elewatorów wzrosną o 28 proc.
 W przemyśle mleczarskim podległym Centralnemu Związki Spółdzielczości Mleczarskiej nakłady inwestycyjne (bez inwestycji przedsiębiorstw) w 1969 r. wzrosną w porównaniu z 1967 r. o 45 proc., a więc również znacznie szybciej niż przeciętnie w przemyśle. Należy stworzyć warunki dla terminowego przygotowania dokumentacji oraz zapewnić pełne wykonanie tych inwestycji przez przedsiębiorstwa budowlane, a w ustalonym zakresie także siłami własnymi inwestorów.
 Podkreśliśmy odpowiedzialność resortów za wykonanie tych zadań inwestycyjnych, zwłaszcza, że dotychczasowe inwestycje w przemyśle spożywczym były realizowane z dużymi opóźnieniami.
 Obecny plan 5-letni zakłada szybszy niż w poprzednim pięcioletnim rozwój produkcji przemysłu lekkiego, a tym samym umożliwia dalszy krok naprzód w zaspokojeniu zapotrzebowania na wyroby tego przemysłu. Wartość dostaw tych towarów ma zwiększyć się w latach 1968-1969 o ok. 16 proc.
 Przemysł lekki nie pokrywa w pełni zapotrzebowania rynku. Wiele wyrobów nie odpowiada rosnącym wyma-

ganiom konsumentów pod względem wzornictwa, poziomu wykończenia, rozmiarów itd. Odczuwa się niedobór wyrobów dziewiarskich, obuwniczych, wyższej jakości, trykotażowych i wełnianych.
 Podstawowym warunkiem wzbogacenia produkcji przemysłu lekkiego i lepszego dostrojenia jego wyrobów do wymagań rynku jest rozbudowa i modernizacja jego bazy wytwórczej.
 Bieżący plan 5-letni przewiduje dla resortu przemysłu lekkiego ok. 18,8 mld zł na inwestycje, tj. o 61 proc. więcej niż w poprzednim 5-leciu. Nakłady te rosną więc szybciej niż w całej gospodarce. Niestety inwestycje w przemyśle lekkim realizowane są z dużymi opóźnieniami. Odpowiedzialność za to ponosi zarówno wykonawca — resort budownictwa, jak i inwestorzy, którzy w wielu przypadkach nie zapewniają w terminie kompletnej dokumentacji.
 Podejmujemy szereg środków dla radykalnej poprawy sytuacji w dziedzinie inwestycji przemysłu lekkiego. Nakłady inwestycyjne w przemyśle lekkim w ramach planu resortu (bez inwestycji przedsiębiorstw) mają wzrosnąć w 1968 r. o 57 proc. Import maszyn dla przemysłu lekkiego zwiększy się o 32 proc.
 Pomyślnie realizacji trudnego planu inwestycyjnego w przemyśle lekkim w 1968 r. powinny być podporządkowane wysiłki resortu, zjednoczeń, rad narodowych oraz wykonawców — przedsiębiorstw budowlano-montażowych.
 Wiele zaniedbań i niedociągnięć w przemyśle lekkim wynika nie z braku środków na inwestycje, lecz z braku inicjatywy, niechęci do nowości, z unikania trudnych zadań dostosowania produkcji do wyższych wymagań rynku.
 Przed administracją gospodarczą, konferencjami samorządu robotniczego, organizacjami partyjnymi w przemyśle lekkim stoi zadanie poprawy wykorzystania mocy produkcyjnych w ramach branży, co wymaga głębszych powiązań kooperacyjnych i specjalistycznych pomiędzy przemysłem kluczowym a drobną wytwórczością posia-

Zadania dla handlu

Doniosła rola w usprawnieniu zaopatrzenia ludności w artykuły przemysłowe i spożywcze, a także w podwyższeniu jakości towarów, należy do handlu. Handel nie zawsze właściwie i dostatecznie w pełni rozpoznaje tendencje popytu ludności i nie prowadzi pogłębionych badań zapotrzebowania na poszczególne asortymenty towarów — powodując w szeregu przypadków nie trafne zamówienia w przemyśle. W rezultacie nierzadko produkowane są nadmiernych ilościach towary, na które popyt wyraźnie się już zmniejszył. Opóźnienia w rozpoznaniu nowych potrzeb rynku utrudniają przemysłowi zwiększenie w porę produkcji, lub niezbędną zmianę jej asortymentu. Staje się to nieraz przyczyną zarówno braku towarów, na które zapotrzebowanie może być pokryte, jak również gromadzenia się nadmiernych, a często trudno zbywalnych zapasów.
 Wiele do życzenia pozosta-

Ważnym zadaniem handlu jest spełnianie funkcji organizatora produkcji dla potrzeb rynku, w szczególności w zakresie dziesiątek tysięcy artykułów produkowanych w przemysle drobnym, państwowym, spółdzielczym, w szczególności, w zakresie modeli, numeracji itp.
 Ważnym zadaniem handlu jest spełnianie funkcji organizatora produkcji dla potrzeb rynku, w szczególności w zakresie dziesiątek tysięcy artykułów produkowanych w przemysle drobnym, państwowym, spółdzielczym, w szczególności, w zakresie modeli, numeracji itp.
 Ważnym zadaniem handlu jest spełnianie funkcji organizatora produkcji dla potrzeb rynku, w szczególności w zakresie dziesiątek tysięcy artykułów produkowanych w przemysle drobnym, państwowym, spółdzielczym, w szczególności, w zakresie modeli, numeracji itp.

Ważnym zadaniem handlu jest spełnianie funkcji organizatora produkcji dla potrzeb rynku, w szczególności w zakresie dziesiątek tysięcy artykułów produkowanych w przemysle drobnym, państwowym, spółdzielczym, w szczególności, w zakresie modeli, numeracji itp.

Ważnym zadaniem handlu jest spełnianie funkcji organizatora produkcji dla potrzeb rynku, w szczególności w zakresie dziesiątek tysięcy artykułów produkowanych w przemysle drobnym, państwowym, spółdzielczym, w szczególności, w zakresie modeli, numeracji itp.

Przemówienie tow. Cz. Domański na X Plenum KC PZPR

TOWARZYSZE!

W referacie Biura Politycznego wygłoszonym na dzisiejszym posiedzeniu, tow. Jedrzejowski stwierdził, że...

Podpisując się pod tym stwierdzeniem, jako trafny i słuszny — dodam jeszcze, że tempo wzrostu dostaw...

Chciałbym przy tym zauważyć, że zagadnienie będące przedmiotem dyskusji na dzisiejszym posiedzeniu — aczkolwiek niepopularne — nie powinno budzić niepokoju...

Ważnym i prawidłowym przebiegiem ich wykonania, mimo istniejących tu i ówdzie niedociągnięć, czy zahamowań...

Ogromne tempo rozwoju ekonomiki naszego kraju widać na każdym kroku. Widzimy to zresztą wyraźnie również na przykładzie regionu krakowskiego...

W regionie krakowskim dochody pieniężne brutto ludności w roku 1967 osiągnęły sumę ponad 38 mld zł...

Również dużą dynamikę obserwuje się we wzroście dochodów przypadającym na jednego mieszkańca regionu...

Szczególny wzrost dochodu ludności regionu krakowskiego nastąpił z tytułu wynagrodzeń objętych funduszem plac...

W parze z zatrudnieniem i produkcją wzrastały — rzecz jasna — dochody ludności. Tak np. w roku bieżącym fundusz plac w gospodarce uspołecznionej wyniósł ogółem 20.800 mln zł...

Wpływy pieniężne ludności wiejskiej — tylko z tytułu samego skupu wyniosły w roku bieżącym ponad 3,5 tys. zł na 1 ha użytków rolnych wobec 2,294 w roku 1960...

Jak wynika z przeprowadzonych przez Komitet Wojewódzki analiz, realizacja w bieżącym roku aktualnych zadań gospodarczych w naszym regionie przebiega w zasadzie pomyślnie...

Przemysł wykonał plan za trzy kwartały przy nieprzekroczonym planie zatrudnienia. Uzyskany wzrost produkcji przemysłowej w stosunku do analogicznego okresu roku ubiegłego wyniósł 3,4 proc.

Jednak przeprowadzona analiza działalności gospodarczej niektórych przedsiębiorstw i branż przemysłowych ujawniła szereg nieprawidłowości. Nie uzyskano mianowicie planowanej poprawy rytmiczności produkcji...

W następstwie tego w latach 1960 — 67 ilość telewizorów wzrosła np. z 9,8 do 60 sztuk, a radiolodówkowców z 136 do 179 na 1000 mieszkańców regionu...

Obserwujemy również wzrost zakupów niektórych artykułów spożywczych. Np. sprzedaż masła wzrosła w mieście Krakowie z 6 kg w 1960 do 7,9 w 1967...

Niewłaściwie kształtuje się również wzrost średniej płacy w przemyśle w stosunku do wydajności pracy, a zwłaszcza jeśli porównać dane na przestrzeni ostatnich dwóch lat...

Podobną dynamikę podażi mas mięsnej obserwujemy w takich ośrodkach przemysłowych jak Chrzanów, Oświęcim, Tarnów i inne...

W tej sytuacji, kiedy mimo znacznego wzrostu dostaw mięsa na rynku odczuwa się jego niedobór, wydaje się słusze doprowadzenie do właściwych proporcji jego spożycia...

Pragnę podkreślić, że szereg...

gólnie niekorzystnie przedstawia się problem absencji chorobowej. Jeśli w roku 1965 na 100 ubezpieczonych pracowników przeciętnie miesięczny wskaźnik dni zasłabłości chorobowych wyniósł 69, to w roku 1966 — 72, a w roku bieżącym aż 79,7.

Przedstawione przez mnie dane liczbowe nie obejmują absencji chorobowej pracowników umysłowych i osób związanych z leczeniem szpitalnym. W konsekwencji za trzy kwartały roku bieżącego wypłacono w regionie tytułem zasiłków chorobowych ponad 276 mln zł, to znaczy o 43 mln zł więcej niż za trzy kwartały roku 1966 oraz 1 mln zł więcej niż za cały rok 1965.

Tylko w pierwszym półroczu bieżącego roku w regionie przekroczone planowany limit na zasiłki chorobowe o łączną sumę ponad 30 mln zł.

Niewątpliwie w pełni zgodzić się trzeba ze stwierdzeniem zawartym w referacie, iż ogromny wzrost zatrudnienia, który widzimy także na przykładzie regionu krakowskiego, wzrost średnich plac oraz dochodów rolników jak również przekroczenie dyscypliny finansowej przez niektóre zakłady pracy — spowodowały w ostatnim okresie znaczne zwiększenie dochodów pieniężnych ludności.

W regionie krakowskim dochody pieniężne brutto ludności w roku 1967 osiągnęły sumę ponad 38 mld zł, co oznacza wzrost w porównaniu z rokiem 1960 o 16 mld, a więc o 73 proc.

Również dużą dynamikę obserwuje się we wzroście dochodów przypadającym na jednego mieszkańca regionu. Wzrost ten wyniósł ponad 5 tys. zł, a więc o 56 proc. w porównaniu z rokiem 1960.

Szczególny wzrost dochodu ludności regionu krakowskiego nastąpił z tytułu wynagrodzeń objętych funduszem plac. Jak już mówiłem, dochody z tego tytułu w 1967 roku wzrosły o 8 mld zł, to jest o ponad 60 proc. w porównaniu z rokiem 1960.

Widoczny jest również dynamiczny wzrost dochodów pieniężnych ludności wiejskiej z tytułu skupu.

W omawianym okresie dochody te z 1 ha użytków rolnych wzrosły z 2,294 zł do 3,506, to jest o 52,8 proc.

W analogicznym okresie dochody ludności z tytułu funduszu zakładowego wzrosły o 66 proc. świadczeń społecznych, np. renty, stypendia — 49 proc., a udzielonych kredytów o 121 proc.

Ten szybki wzrost dochodu znajduje także swój wyraz we wzroście oszczędności lokowanych przez ludność w powszechnych i spółdzielczych kasach oszczędności. Aktualny stan oszczędności mieszkańców regionu krakowskiego wynosi ponad 4 mld zł, to jest o 260 proc. więcej niż w roku 1960.

Nastąpił również w tym okresie wzrost przeciętnej oszczędności na 1 mieszkańca z 460 zł do 1660.

W wyniku tak znacznego wzrostu dochodów ludności nastąpiło zwiększenie zakupu towarów na 1 mieszkańca o 43 proc. w stosunku do roku 1960 oraz usług o ponad 100 proc.

W następstwie tego w latach 1960 — 67 ilość telewizorów wzrosła np. z 9,8 do 60 sztuk, a radiolodówkowców z 136 do 179 na 1000 mieszkańców regionu.

Obserwujemy również wzrost zakupów niektórych artykułów spożywczych. Np. sprzedaż masła wzrosła w mieście Krakowie z 6 kg w 1960 do 7,9 w 1967...

Niewłaściwie kształtuje się również wzrost średniej płacy w przemyśle w stosunku do wydajności pracy, a zwłaszcza jeśli porównać dane na przestrzeni ostatnich dwóch lat...

Podobną dynamikę podażi mas mięsnej obserwujemy w takich ośrodkach przemysłowych jak Chrzanów, Oświęcim, Tarnów i inne...

W tej sytuacji, kiedy mimo znacznego wzrostu dostaw mięsa na rynku odczuwa się jego niedobór, wydaje się słusze doprowadzenie do właściwych proporcji jego spożycia...

Pragnę podkreślić, że szereg...

ba mieć dewizy. Należałoby wyeksportować za granicę dodatkową ilość maszyn czy innych towarów. Tymczasem wiemy, że to nie jest ani tak łatwe ani proste...

Możliwość wzrostu produkcji mięsa wołowego można uzyskać również przez poprawę użyteczności przezeń sztuk wycofanych z chowu oraz w określonych terenach i w konkretnych gospodarstwach rolnych poprzez poszerzenie chowu bydła rzeźnego.

Osobne zagadnienie stanowi produkcja trzody chlewnej w województwie krakowskim. W ciągu ostatnich lat jej obsada wahała się na poziomie około 60 sztuk na 100 hektarów użytków rolnych...

Warto przy tym dodać, że województwo krakowskie jako deficytowe w produkcji zbojowej obciąża w dość istotny sposób bilans zbojowy kraju...

Ważnym i prawidłowym przebiegiem ich wykonania, mimo istniejących tu i ówdzie niedociągnięć, czy zahamowań...

Ogromne tempo rozwoju ekonomiki naszego kraju widać na każdym kroku. Widzimy to zresztą wyraźnie również na przykładzie regionu krakowskiego...

W regionie krakowskim dochody pieniężne brutto ludności w roku 1967 osiągnęły sumę ponad 38 mld zł, co oznacza wzrost w porównaniu z rokiem 1960 o 16 mld, a więc o 73 proc.

Również dużą dynamikę obserwuje się we wzroście dochodów przypadającym na jednego mieszkańca regionu. Wzrost ten wyniósł ponad 5 tys. zł, a więc o 56 proc. w porównaniu z rokiem 1960.

Szczególny wzrost dochodu ludności regionu krakowskiego nastąpił z tytułu wynagrodzeń objętych funduszem plac...

W parze z zatrudnieniem i produkcją wzrastały — rzecz jasna — dochody ludności. Tak np. w roku bieżącym fundusz plac w gospodarce uspołecznionej wyniósł ogółem 20.800 mln zł...

Wpływy pieniężne ludności wiejskiej — tylko z tytułu samego skupu wyniosły w roku bieżącym ponad 3,5 tys. zł na 1 ha użytków rolnych wobec 2,294 w roku 1960...

Jak wynika z przeprowadzonych przez Komitet Wojewódzki analiz, realizacja w bieżącym roku aktualnych zadań gospodarczych w naszym regionie przebiega w zasadzie pomyślnie...

Przemysł wykonał plan za trzy kwartały przy nieprzekroczonym planie zatrudnienia. Uzyskany wzrost produkcji przemysłowej w stosunku do analogicznego okresu roku ubiegłego wyniósł 3,4 proc.

Jednak przeprowadzona analiza działalności gospodarczej niektórych przedsiębiorstw i branż przemysłowych ujawniła szereg nieprawidłowości. Nie uzyskano mianowicie planowanej poprawy rytmiczności produkcji...

W następstwie tego w latach 1960 — 67 ilość telewizorów wzrosła np. z 9,8 do 60 sztuk, a radiolodówkowców z 136 do 179 na 1000 mieszkańców regionu.

Obserwujemy również wzrost zakupów niektórych artykułów spożywczych. Np. sprzedaż masła wzrosła w mieście Krakowie z 6 kg w 1960 do 7,9 w 1967...

Niewłaściwie kształtuje się również wzrost średniej płacy w przemyśle w stosunku do wydajności pracy, a zwłaszcza jeśli porównać dane na przestrzeni ostatnich dwóch lat...

Podobną dynamikę podażi mas mięsnej obserwujemy w takich ośrodkach przemysłowych jak Chrzanów, Oświęcim, Tarnów i inne...

W tej sytuacji, kiedy mimo znacznego wzrostu dostaw mięsa na rynku odczuwa się jego niedobór, wydaje się słusze doprowadzenie do właściwych proporcji jego spożycia...

Wahania w stanie pogłowia maćlor są w dużym stopniu spowodowane następstwem okresowego neurodzaju ziemniaków zmniejszającego zapotrzebowanie na prosięta i powodującego kilkuletnie cykle trzodowe.

Przedstawilem, towarzysze, niektóre problemy rozwoju krakowskiego z uwzględnieniem gospodarki rynkowej oraz wybrane zagadnienia produkcji rolniczej.

Jestem przekonany, że realizacja wniosków i wytycznych zawartych w referacie Biura Politycznego niewątpliwie wpłynie na usunięcie obecných niedomagań.

Istniejący bowiem olbrzymi potencjał gospodarki socjalistycznej w naszym kraju stwarza obiektywne warunki dalszego szybkiego rozwoju, a tym samym systematycznego wzrostu poziomu życia społeczeństwa.

Cheć jeszcze raz podkreślić, że trudności te i chwilowe niedomagania są typowymi trudnościami wzrostu. W żadnym wypadku nie mogą one przeszkodzić gromadzeniu i sukcesom naszego socjalistycznego budownictwa, sukcesów, których szczególnie w naszym, kiedyś tak bardzo zafacowanym i biednym regionie krakowskim, jesteśmy codziennie świadkami i uczestnikami.

Wahania w stanie pogłowia maćlor są w dużym stopniu spowodowane następstwem okresowego neurodzaju ziemniaków zmniejszającego zapotrzebowanie na prosięta i powodującego kilkuletnie cykle trzodowe.

Przedstawilem, towarzysze, niektóre problemy rozwoju krakowskiego z uwzględnieniem gospodarki rynkowej oraz wybrane zagadnienia produkcji rolniczej.

Jestem przekonany, że realizacja wniosków i wytycznych zawartych w referacie Biura Politycznego niewątpliwie wpłynie na usunięcie obecných niedomagań.

Istniejący bowiem olbrzymi potencjał gospodarki socjalistycznej w naszym kraju stwarza obiektywne warunki dalszego szybkiego rozwoju, a tym samym systematycznego wzrostu poziomu życia społeczeństwa.

Cheć jeszcze raz podkreślić, że trudności te i chwilowe niedomagania są typowymi trudnościami wzrostu. W żadnym wypadku nie mogą one przeszkodzić gromadzeniu i sukcesom naszego socjalistycznego budownictwa, sukcesów, których szczególnie w naszym, kiedyś tak bardzo zafacowanym i biednym regionie krakowskim, jesteśmy codziennie świadkami i uczestnikami.

Wahania w stanie pogłowia maćlor są w dużym stopniu spowodowane następstwem okresowego neurodzaju ziemniaków zmniejszającego zapotrzebowanie na prosięta i powodującego kilkuletnie cykle trzodowe.

Przedstawilem, towarzysze, niektóre problemy rozwoju krakowskiego z uwzględnieniem gospodarki rynkowej oraz wybrane zagadnienia produkcji rolniczej.

Jestem przekonany, że realizacja wniosków i wytycznych zawartych w referacie Biura Politycznego niewątpliwie wpłynie na usunięcie obecných niedomagań.

Istniejący bowiem olbrzymi potencjał gospodarki socjalistycznej w naszym kraju stwarza obiektywne warunki dalszego szybkiego rozwoju, a tym samym systematycznego wzrostu poziomu życia społeczeństwa.

Cheć jeszcze raz podkreślić, że trudności te i chwilowe niedomagania są typowymi trudnościami wzrostu. W żadnym wypadku nie mogą one przeszkodzić gromadzeniu i sukcesom naszego socjalistycznego budownictwa, sukcesów, których szczególnie w naszym, kiedyś tak bardzo zafacowanym i biednym regionie krakowskim, jesteśmy codziennie świadkami i uczestnikami.

Wahania w stanie pogłowia maćlor są w dużym stopniu spowodowane następstwem okresowego neurodzaju ziemniaków zmniejszającego zapotrzebowanie na prosięta i powodującego kilkuletnie cykle trzodowe.

Przedstawilem, towarzysze, niektóre problemy rozwoju krakowskiego z uwzględnieniem gospodarki rynkowej oraz wybrane zagadnienia produkcji rolniczej.

Jestem przekonany, że realizacja wniosków i wytycznych zawartych w referacie Biura Politycznego niewątpliwie wpłynie na usunięcie obecných niedomagań.

Istniejący bowiem olbrzymi potencjał gospodarki socjalistycznej w naszym kraju stwarza obiektywne warunki dalszego szybkiego rozwoju, a tym samym systematycznego wzrostu poziomu życia społeczeństwa.

Wahania w stanie pogłowia maćlor są w dużym stopniu spowodowane następstwem okresowego neurodzaju ziemniaków zmniejszającego zapotrzebowanie na prosięta i powodującego kilkuletnie cykle trzodowe.

Przedstawilem, towarzysze, niektóre problemy rozwoju krakowskiego z uwzględnieniem gospodarki rynkowej oraz wybrane zagadnienia produkcji rolniczej.

Jestem przekonany, że realizacja wniosków i wytycznych zawartych w referacie Biura Politycznego niewątpliwie wpłynie na usunięcie obecných niedomagań.

Istniejący bowiem olbrzymi potencjał gospodarki socjalistycznej w naszym kraju stwarza obiektywne warunki dalszego szybkiego rozwoju, a tym samym systematycznego wzrostu poziomu życia społeczeństwa.

Cheć jeszcze raz podkreślić, że trudności te i chwilowe niedomagania są typowymi trudnościami wzrostu. W żadnym wypadku nie mogą one przeszkodzić gromadzeniu i sukcesom naszego socjalistycznego budownictwa, sukcesów, których szczególnie w naszym, kiedyś tak bardzo zafacowanym i biednym regionie krakowskim, jesteśmy codziennie świadkami i uczestnikami.

Wahania w stanie pogłowia maćlor są w dużym stopniu spowodowane następstwem okresowego neurodzaju ziemniaków zmniejszającego zapotrzebowanie na prosięta i powodującego kilkuletnie cykle trzodowe.

Przedstawilem, towarzysze, niektóre problemy rozwoju krakowskiego z uwzględnieniem gospodarki rynkowej oraz wybrane zagadnienia produkcji rolniczej.

Jestem przekonany, że realizacja wniosków i wytycznych zawartych w referacie Biura Politycznego niewątpliwie wpłynie na usunięcie obecných niedomagań.

Istniejący bowiem olbrzymi potencjał gospodarki socjalistycznej w naszym kraju stwarza obiektywne warunki dalszego szybkiego rozwoju, a tym samym systematycznego wzrostu poziomu życia społeczeństwa.

Cheć jeszcze raz podkreślić, że trudności te i chwilowe niedomagania są typowymi trudnościami wzrostu. W żadnym wypadku nie mogą one przeszkodzić gromadzeniu i sukcesom naszego socjalistycznego budownictwa, sukcesów, których szczególnie w naszym, kiedyś tak bardzo zafacowanym i biednym regionie krakowskim, jesteśmy codziennie świadkami i uczestnikami.

Wahania w stanie pogłowia maćlor są w dużym stopniu spowodowane następstwem okresowego neurodzaju ziemniaków zmniejszającego zapotrzebowanie na prosięta i powodującego kilkuletnie cykle trzodowe.

Przedstawilem, towarzysze, niektóre problemy rozwoju krakowskiego z uwzględnieniem gospodarki rynkowej oraz wybrane zagadnienia produkcji rolniczej.

Jestem przekonany, że realizacja wniosków i wytycznych zawartych w referacie Biura Politycznego niewątpliwie wpłynie na usunięcie obecných niedomagań.

Istniejący bowiem olbrzymi potencjał gospodarki socjalistycznej w naszym kraju stwarza obiektywne warunki dalszego szybkiego rozwoju, a tym samym systematycznego wzrostu poziomu życia społeczeństwa.

Cheć jeszcze raz podkreślić, że trudności te i chwilowe niedomagania są typowymi trudnościami wzrostu. W żadnym wypadku nie mogą one przeszkodzić gromadzeniu i sukcesom naszego socjalistycznego budownictwa, sukcesów, których szczególnie w naszym, kiedyś tak bardzo zafacowanym i biednym regionie krakowskim, jesteśmy codziennie świadkami i uczestnikami.

Wahania w stanie pogłowia maćlor są w dużym stopniu spowodowane następstwem okresowego neurodzaju ziemniaków zmniejszającego zapotrzebowanie na prosięta i powodującego kilkuletnie cykle trzodowe.

Przedstawilem, towarzysze, niektóre problemy rozwoju krakowskiego z uwzględnieniem gospodarki rynkowej oraz wybrane zagadnienia produkcji rolniczej.

Jestem przekonany, że realizacja wniosków i wytycznych zawartych w referacie Biura Politycznego niewątpliwie wpłynie na usunięcie obecných niedomagań.

Istniejący bowiem olbrzymi potencjał gospodarki socjalistycznej w naszym kraju stwarza obiektywne warunki dalszego szybkiego rozwoju, a tym samym systematycznego wzrostu poziomu życia społeczeństwa.

Wahania w stanie pogłowia maćlor są w dużym stopniu spowodowane następstwem okresowego neurodzaju ziemniaków zmniejszającego zapotrzebowanie na prosięta i powodującego kilkuletnie cykle trzodowe.

Przedstawilem, towarzysze, niektóre problemy rozwoju krakowskiego z uwzględnieniem gospodarki rynkowej oraz wybrane zagadnienia produkcji rolniczej.

Jestem przekonany, że realizacja wniosków i wytycznych zawartych w referacie Biura Politycznego niewątpliwie wpłynie na usunięcie obecných niedomagań.

Istniejący bowiem olbrzymi potencjał gospodarki socjalistycznej w naszym kraju stwarza obiektywne warunki dalszego szybkiego rozwoju, a tym samym systematycznego wzrostu poziomu życia społeczeństwa.

Cheć jeszcze raz podkreślić, że trudności te i chwilowe niedomagania są typowymi trudnościami wzrostu. W żadnym wypadku nie mogą one przeszkodzić gromadzeniu i sukcesom naszego socjalistycznego budownictwa, sukcesów, których szczególnie w naszym, kiedyś tak bardzo zafacowanym i biednym regionie krakowskim, jesteśmy codziennie świadkami i uczestnikami.

Wahania w stanie pogłowia maćlor są w dużym stopniu spowodowane następstwem okresowego neurodzaju ziemniaków zmniejszającego zapotrzebowanie na prosięta i powodującego kilkuletnie cykle trzodowe.

Przedstawilem, towarzysze, niektóre problemy rozwoju krakowskiego z uwzględnieniem gospodarki rynkowej oraz wybrane zagadnienia produkcji rolniczej.

Jestem przekonany, że realizacja wniosków i wytycznych zawartych w referacie Biura Politycznego niewątpliwie wpłynie na usunięcie obecných niedomagań.

Istniejący bowiem olbrzymi potencjał gospodarki socjalistycznej w naszym kraju stwarza obiektywne warunki dalszego szybkiego rozwoju, a tym samym systematycznego wzrostu poziomu życia społeczeństwa.

Cheć jeszcze raz podkreślić, że trudności te i chwilowe niedomagania są typowymi trudnościami wzrostu. W żadnym wypadku nie mogą one przeszkodzić gromadzeniu i sukcesom naszego socjalistycznego budownictwa, sukcesów, których szczególnie w naszym, kiedyś tak bardzo zafacowanym i biednym regionie krakowskim, jesteśmy codziennie świadkami i uczestnikami.

Wahania w stanie pogłowia maćlor są w dużym stopniu spowodowane następstwem okresowego neurodzaju ziemniaków zmniejszającego zapotrzebowanie na prosięta i powodującego kilkuletnie cykle trzodowe.

Przedstawilem, towarzysze, niektóre problemy rozwoju krakowskiego z uwzględnieniem gospodarki rynkowej oraz wybrane zagadnienia produkcji rolniczej.

Jestem przekonany, że realizacja wniosków i wytycznych zawartych w referacie Biura Politycznego niewątpliwie wpłynie na usunięcie obecných niedomagań.

Istniejący bowiem olbrzymi potencjał gospodarki socjalistycznej w naszym kraju stwarza obiektywne warunki dalszego szybkiego rozwoju, a tym samym systematycznego wzrostu poziomu życia społeczeństwa.

Cheć jeszcze raz podkreślić, że trudności te i chwilowe niedomagania są typowymi trudnościami wzrostu. W żadnym wypadku nie mogą one przeszkodzić gromadzeniu i sukcesom naszego socjalistycznego budownictwa, sukcesów, których szczególnie w naszym, kiedyś tak bardzo zafacowanym i biednym regionie krakowskim, jesteśmy codziennie świadkami i uczestnikami.

Wahania w stanie pogłowia maćlor są w dużym stopniu spowodowane następstwem okresowego neurodzaju ziemniaków zmniejszającego zapotrzebowanie na prosięta i powodującego kilkuletnie cykle trzodowe.

Przedstawilem, towarzysze, niektóre problemy rozwoju krakowskiego z uwzględnieniem gospodarki rynkowej oraz wybrane zagadnienia produkcji rolniczej.

Jestem przekonany, że realizacja wniosków i wytycznych zawartych w referacie Biura Politycznego niewątpliwie wpłynie na usunięcie obecných niedomagań.

Istniejący bowiem olbrzymi potencjał gospodarki socjalistycznej w naszym kraju stwarza obiektywne warunki dalszego szybkiego rozwoju, a tym samym systematycznego wzrostu poziomu życia społeczeństwa.

O aktualnych problemach zaopatrzenia rynku

(DOKONCZENIE ZE STR. 7)

rownictwa gospodarczego na wszystkich szczeblach jest włączenie efektów wynikających z propozycji i wniosków zawartych w programach zakładowych do przyjmowanego przez KSR-y w grudniu br. planu na rok 1968. W szczególności należy w tym planie ustanowić zadania produkcyjne I kwartału 1968 r. na poziomie wyższym od wyników osiągniętych w IV kwartale br. oraz zwrócić szczególną uwagę na rytmiczność produkcji w okresach krótszych niż kwartał.

Dla podniesienia wydajności pracy niezbędne jest przeprowadzenie analizy wykorzystania czasu pracy we wszystkich wydziałach przedsiębiorstw, doprowadzenie do redukcji godzin postojowych. Poprawę struktury zatrudnienia osiągnąć należy m. in. przez bardziej równomierne rozmieszczenie pracowników poszczególnych wydziałów i ograniczenie udziału pracowników administracyjnych w ogólnym zatrudnieniu do niezbędnego minimum.

W roku bieżącym nastąpiło poważne pogorszenie się dyscypliny pracy. Świadczy o tym wzrost absencji nieusprawiedliwionej, a także poważny wzrost liczby godzin chorobowych przypadających na 1 pracownika, wzrost nie znajdujący obiek-

tywnego uzasadnienia. Przed kierownictwem gospodarczym stoi zadanie stanowiące przeciwdziałania absencji. W pracy politycznej prowadzonej po dzisiejszym Plenum KC będziemy przedstawiali klasie robotniczej i całemu społeczeństwu, że jedyną trwałą podstawą wzrostu spożycia może być tylko rozwój siły wytwórczej oraz wzrost faktycznie wypracowanego dochodu narodowego. Istniejąca bowiem ścisła, nierozważalna więź pomiędzy poprawą zaopatrzenia ludności, a ilościowymi, jakościowymi oraz ekonomicznymi wynikami produkcji.

O powodzeniu naszych zamierzeń w dziedzinie wzrostu spożycia decydować będzie nie tylko realizacja programu poprawy zaopatrzenia rynku opracowanego w wyniku uchwał obecnego Plenum, lecz w niemińszej mierze, wykonanie zadań w zakresie poprawy organizacji pracy, obniżanie kosztów własnych, zwiększanie opłacalnego eksportu, lepsze wykorzystanie środków inwestycyjnych i realizacja innych zaleceń poprzednich plenarnych posiedzeń Komitetu Centralnego.

Dlatego stawiając na czoło naszych zadań poprawę zaopatrzenia ludności w towary konsumpcyjne z taką siłą podkreślamy potrzebę jednoczesnego działania wszystkimi środkami, prowadzącymi do osiągnięcia tego celu.

O powodzeniu naszych zamierzeń w dziedzinie wzrostu spożycia decydować będzie nie tylko realizacja programu poprawy zaopatrzenia rynku opracowanego w wyniku uchwał obecnego Plenum, lecz w niemińszej mierze, wykonanie zadań w zakresie poprawy organizacji pracy, obniżanie kosztów własnych, zwiększanie opłacalnego eksportu, lepsze wykorzystanie środków inwestycyjnych i realizacja innych zaleceń poprzednich plenarnych posiedzeń Komitetu Centralnego.

Dlatego stawiając na czoło naszych zadań poprawę zaopatrzenia ludności w towary konsumpcyjne z taką siłą podkreślamy potrzebę jednoczesnego działania wszystkimi środkami, prowadzącymi do osiągnięcia tego celu.



OD 27. XI. DO 3. XII. BR.

PONIEDZIAŁEK 15.40 Program dnia, 15.45 Politechnika TV, 16.55 Wiadomości, 17.00 Kino „Płyn”, 17.15 Program o krótkofalowcach, 17.50 TV Magazyn Postępu Technicznego, 18.20 „Na zdrowie!”, 18.40 „Kronika”, 18.50 Kino kr. film, 19.20 Dobranoc, 19.30 Dziennik TV, 20.05 Teatr TV: „Poletko nad jeziorem” — dramat Józefa Lenartusa, 21.40 „Dobry”, 22.05 Dziennik TV, 22.30 Program na jutro, 22.35 Politechnika.

WTOREK 8.20 „Prometeusz z Dalmacji” — film fab. prod. Jug. 9.55 Język polski (kl. lic), 10.25—12.00 — przerwa, 12.00 Dla szkół: „Pies — twój przyjaciel”, 12.15—12.30 — przerwa, 12.30 Przypomnienie Rolnicze, 13.05—15.05 — przerwa, 15.05 Program dnia, 15.10 Przypomnienie Rolnicze, 15.45 Politechnika TV, 16.55 Wiadomości, 17.00 Kino „Płyn”, 17.15 Program o krótkofalowcach, 17.50 TV Magazyn Postępu Technicznego, 18.20 „Na zdrowie!”, 18.40 „Kronika”, 18.50 Kino kr. film, 19.20 Dobranoc, 19.30 Dziennik TV, 20.05 Teatr TV: „Poletko nad jeziorem” — dramat Józefa Lenartusa, 21.40 „Dobry”, 22.05 Dziennik TV, 22.30 Program na jutro, 22.35 Politechnika.

ŚRODA 9.30 „Brylantowa kolia” — film z serii „Świt”, 10.10—12.45 — przerwa, 12.45 Chemia dla klas VIII, 13.15—15.30 przerwa, 15.30 Program dnia, 15.35 Politechnika TV, 16.40 Wiadomości, 16.45 Finał Olimpiady Rolniczej, 17.30 Sprawozdanie sportowe, w przerwie „Kronika”, 19.20 Dobranoc.

CZWARTEK 10.55 Język polski (kl. V), 11.25—11.55 przerwa, 11.55 Język polski (kl. VII), 12.25—15.40 przerwa, 15.40 Program dnia, 15.45 Politechnika TV, 16.55 Wiadomości, 17.00 „Ekrany z bratkiem”, 18.05 „Nad Odrą i Baltykiem”, 18.30 „Błaga czy prawda” — teleturynie, 19.20 „Złote ręk, szare komorki”, 19.30 Dobranoc, 19.30 Dziennik TV, 20.05 Teatr TV: „Poletko nad jeziorem” — dramat Józefa Lenartusa, 21.40 „Dobry”, 22.05 Dziennik TV, 22.30 Program na jutro, 22.35 Politechnika.

PIĄTEK 9.00 „Pękły był pogrzeb, ludzie plakali” — film TV prod. pol. 9.55 Złocista techniczne (kl. VII), 10.55 Historia dla kl. VII, 15.40 Program dnia, 15.45 Politechnika TV, 16.55 Wiadomości, 17.00 „Młś z okienka”, 17.15 „Wielki prz