

**Egzekutywa
KW PZPR
w Krakowie**



Czesław Domagała
I sekretarz KW



Kazimierz Barwacz
sekretarz KW



Zdzisław Kitliński
sekretarz KW



Jerzy Pękala
sekretarz KW



Andrzej Czyż
sekretarz KW



Tadeusz Czubała



Mieczysław Karas



Władysław Machejek



Tadeusz Mizera



Józef Nagórzański



Mieczysław Nowak



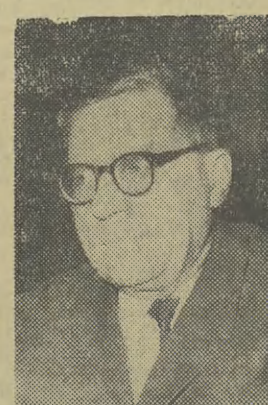
Zbigniew Skolicki



Stanisław Spyt



Tadeusz Wachowski



Jan Wiórkowski

XI Wojewódzka Konferencja Sprawozdawczo-Wyborcza PZPR w Krakowie zakończyła obrady

Tow. Czesław Domagała ponownie wybrany I sekretarzem Komitetu Wojewódzkiego Partii

Po dwóch dniach twórczych obrad obfitujących w szereg ciekawych, niejednokrotnie krytycznych wypowiedzi XI Wojewódzka Konferencja Sprawozdawczo-Wyborcza PZPR w Krakowie zakończyła obrady. Rewolucyjna żarliwość, partyjna, gospodarska troska o kształt naszego życia dziś i w perspektywie nadchodzących lat cechowała atmosferę panującą na sali obrad, dominowała w wystąpieniach towarzyszy, w zgłaszanych postulatach i wnioskach. Wiele uwagi poświęcono najistotniejszym problemom pracy partyjnej, problemom ideowo-wychowawczym i stosunkom międzyludzkim. Dyskutowano nad najlepszymi metodami politycznego kierownictwa partii życiem gospodarczym, społecznym i kulturalnym.

Konferencja wybrała nowe władze partyjne. I sekretarzem KW PZPR został ponownie **TOW. CZESŁAW DOMAGAŁA**. Przejmując przewodnictwo obrad ogłosił on, iż w skład Egzekutywy zostali wybrani następujący towarzysze: **KAZIMIERZ BARWACZ, TADEUSZ CZUBAŁA, ANDRZEJ CZYŻ, CZESŁAW DOMAGAŁA, MIECZYSLAW KARAS, ZDZISŁAW KITLIŃSKI, JÓZEF NAGÓRZAŃSKI, MIECZYSLAW NOWAK, WŁADYSŁAW MACHEJEK, TADEUSZ MIZERA, JERZY PĘKALA, ZBIGNIEW SKOLICKI, STANISŁAW SPYT, TADEUSZ WACHOWSKI, JAN WIÓRKOWSKI**. Sekretarzami KW PZPR zostali: **KAZIMIERZ BARWACZ, ANDRZEJ CZYŻ, ZDZISŁAW KITLIŃSKI, JERZY PĘKALA**.

Plenum KW na swoim pierwszym posiedzeniu powołało również 35-osobową Wojewódzką Komisję Kontroli Partyjnej.

W dniu wczorajszym odbyła swoje konstytucyjne posiedzenie Komisja Rewizyjna. Przewodniczącym został tow. **JAN MITERA**, zastępcą przewodniczącym — tow. **MARIAN WARKOWSKI**, sekretarzem — tow. **ANTONI PAPIR**.

Wczorajszy, drugi dzień nie przemawiało 31 delegatów obrad, którym przewodniczył (omówienie wystąpięć w dyskusji zamieszczamy na str. 7) **Alfred Potoczek**, rozpoczął się przed południem — tow. **Alfred Potoczek**, rozpoczął się przed przedstawieniem przez tow. **Jerzego Pękala** propozycji komisji matki listy 81 kandydatów do władz Plenum Komitetu Wojewódzkiego PZPR w Krakowie, propozycji kandydatów na zastępców członków KW PZPR i członków Wojewódzkiej Komisji Rewizyjnej. Po omówieniu przedstawionych kandydatów nastąpił wybór komisji skrutacyjnej. W dalszym ciągu toczyła się dyskusja.

Po krótkiej przerwie przewodnictwo obrad objął tow. **Józef Nagórzański**. Na zakończenie dyskusji, w której łącz-

nie przemawiało 31 delegatów (omówienie wystąpięć w dyskusji zamieszczamy na str. 7) zabrał głos wityny długotrwały oklaskami członek Biura Politycznego KC, prezes Rady Ministrów tow. **Józef Cyrankiewicz**. (Skrót przemówienia tow. **J. Cyrankiewicza** podajemy na stronie drugiej.) Tow. **Józef Nagórzański** dziękując za wskazania zawarte w tym przemówieniu przyrzeka, iż krakowska organizacja partyjna w pełni, konsekwentnie realizować będzie uchwały Zjazdu i Komitetu Centralnego Partii.

Tow. Antoni Walaszek ponownie I sekretarzem KW PZPR w Szczecinie

Wojewódzka konferencja partyjna obraduje w Opolu

WARSZAWA (PAP)
W piątek zakończyła się wojewódzka konferencja sprawozdawczo-wyborcza PZPR w Szczecinie. W drugim dniu obrad konferencji głos zabrał: członek Biura Politycznego KC PZPR minister spraw zagranicznych — **Stefan Jędrzejowski** oraz minister obrony narodowej — **Wojciech Jaruzelski**.
Na konferencji uchwalono program działania szczebińskiej organizacji partyjnej na najbliższe dwa lata i wybrano nowe wojewódzkie władze partyjne.
I sekretarzem KW w Szczecinie wybrany został ponownie — **Antoni Walaszek**.
Piątek był pierwszym dniem obrad wojewódzkiej konferencji w Opolu. Bierze w niej m. in. udział sekretarz KC PZPR — **Artur Starewicz**.

J. Szydłak przyjął delegację KC WSPR

WARSZAWA (PAP)
Na zaproszenie Komitetu Centralnego PZPR przebywała w naszym kraju w dniach 22-24. bm. delegacja KC WSPR z **Robertem Garajem** — zastępcą kierownika wydziału zagranicznego KC.
W dniu 24. bm. gość węgierski przyjął zastępcę członka Biura Politycznego, sekretarza KC PZPR — **Jan Szydłak**.

Światowa konferencja na rzecz poparcia narodów arabskich

KAIR (PAP)
W Kairze podano do wiadomości, że prezydent Nasser wygłosi przemówienie na światowej konferencji na rzecz poparcia narodów arabskich w kryzysie bliskowschodnim, która rozpocznie się w sobotę. W konferencji wezmą udział delegaci z Afryki, Azji, Europy i Ameryki.
Jak poinformował komitet organizacyjny konferencji, przedstawiciele ponad 75 organizacji obrońców pokoju i praw człowieka w 50 krajach przedyskutują sprawę „skutków agresji izraelskiej i jej wpływu na pokój światowy i ruchy wywoleńcze”. Konferencja omówi również sprawę „mobilizacji światowej opinii publicznej przeciwko tej agresji i środków demaskujących ekspansjonistyczne cele syjonistów na Bliskim Wschodzie”.

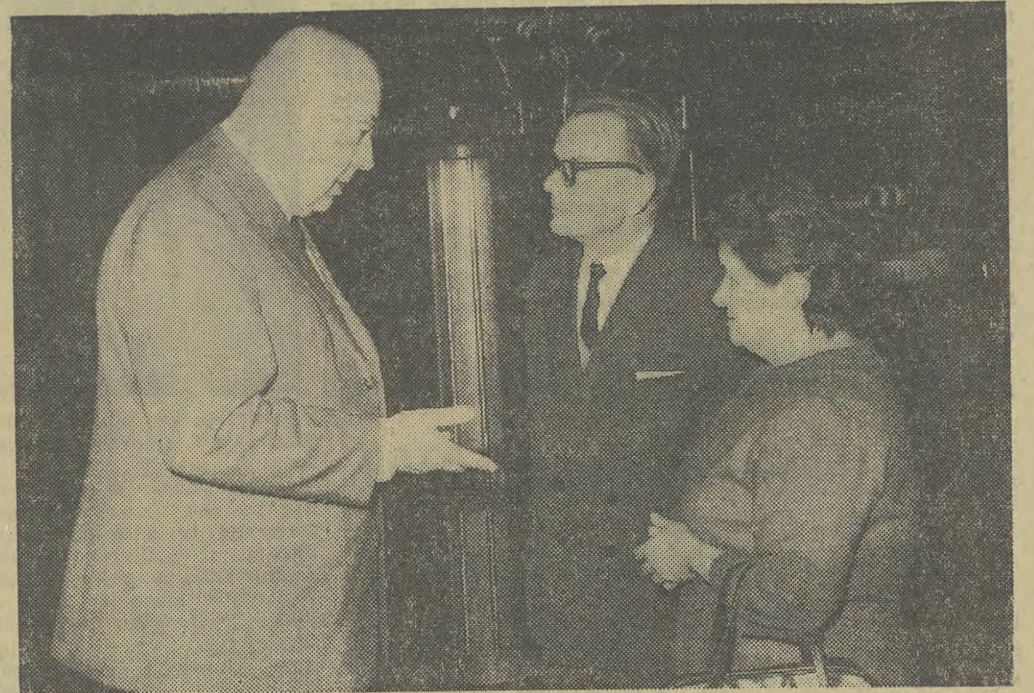
S. Olszowski przyjął przewodniczącego Radzieckiego Komitetu Kinematografii

WARSZAWA (PAP)
Sekretarz KC PZPR **Stefan Olszowski** przyjął przebywającego w Polsce przewodniczącego Komitetu do spraw Kinematografii przy Radzie Ministrów ZSRR **A. Romanowa**.
Podczas spotkania omawiano zagadnienia współpracy między kinematografiami Polski i ZSRR, wymiany filmów fabularnych i dokumentalnych oraz usprawnienia wymiany filmowych materiałów informacyjnych.

Partyzanci arabscy zadają dotkliwie ciosy izraelskiemu okupantowi

MOSKWA (PAP)
Palestyńscy partyzanci nadal zadają dotkliwie ciosy izraelskiemu okupantom. W opublikowanym w piątek komunikacie dowództwa oddziałów zbrojnych **Al-Assifa** mówi również o ostrzelaniu obozu wojskowej i zabudowania niedaleko miejscowości **El-Kaseib**, na południe od Morza Martwego, zabijając i raniąc wielu izraelskich żołnierzy i oficerów.
21 stycznia na minach założonych przez partyzantów wyleciał w powietrze izraelski samochód wojskowy. Wszyscy znajdujący się w nim żołnierze zostali zabici. Tego samego dnia inny oddział partyzancki dokonał napadu na izraelski posterunek wojskowy w dolinie Araba na południe od miejscowości **Ajn Jahab**.

KRAJ • ŚWIAT • KRAJ • ŚWIAT • KRAJ • ŚWIAT • KRAJ • ŚWIAT



W czasie przerwy w obradach XI Konferencji Sprawozdawczo-Wyborczej KW PZPR w Krakowie, tow. **Józef Cyrankiewicz** w rozmowie z pracownikami Krakowskich Zakładów Przemysłu Gumowego — **Władysław Dudek** i **Antonim Tomasz**.
Pot. Otto Link

MAGAZYN

SOBOTA
NIEDZIELA
25, 26 STYCZNIA
1969 ROKU
ROK XXI
Nr 21 (6507)
CENA 50 GR



Krakowska

ORGAN KOMITETU WOJEWODZKIEGO POLSKIEJ ZJEDNOCZONEJ PARTII ROBOTNICZEJ

Z udziałem 2 tysięcy dziennikarzy, uczonych i konstruktorów

Konferencja prasowa radzieckich kosmonautów

MOSKWA (PAP)
Cztery radzieckie kosmonauty, którzy przed tygodniem dokonali połączenia dwóch statków kosmicznych oraz wymiany załogi podczas lotu orbitalnego — odbyli w piątek konferencję prasową w Moskwie. Przybyło na nią około 2 tys. dziennikarzy, uczonych i konstruktorów radzieckich, dyplomatów. Konferencja prasowa była transmitowana przez Interwizję.

Kosmonautów, którzy zmontowali pierwszą orbitálną stację w Kosmosie — **Władimira Szatalowa, Borisa Wołynowa, Jewgienija Chrunowa** i **Aleksieja Jelisiejewa** powitali zebrani goście oklaskami. Na konferencji prasowej obecni byli i inni kosmonauci, którzy wcześniej dokonali lotów na orbitach wokółziemskich. Konferencję prasową otworzył przewodniczący radzieckiej Akademii Nauk, **Mstisław Kiełdysz**.

Premier Jenoe Fock w Oświęcimiu

KRAKÓW — OSWIECIM (PAP)
W piątek przewodniczący Węgierskiego Rewolucyjnego Rządu Robotniczo-Chłopskiego **Jenoe Fock** z małżonką przebywał na terenach b. hitlerowskiego obozu masowej zagłady w Oświęcimiu-Brzezince. Gościowi towarzyszył minister kultury i sztuki **Lucjan Motyka**. Obecny był ambasador WRL w Polsce — **Bela Nemety**.
Opuszczając b. obóz śmierci gość wpisał do księgi pamiątkowej następujące słowa:
„Z głęboką czcią wspomniemy miliony zamordowanych. Nigdy nie zapomnimy o nich i nigdy nie wybaczymy ich mordercom”.

Komitet Wojewódzki PZPR w Krakowie

Członkowie KW

Adamczyk Franciszek, Adamuszek Witold, Banasik Ludmiła, Bartocha Jan, Barwacz Kazimierz, Batko Artur, Bochenek Władysław, Bosak Franciszek, Buczek Włodzimierz, Bytnar Maria, Czubała Tadeusz, Czyż Andrzej, Dendys Józef, Domagała Czesław, Dudzik Anna, Durbacz Stanisław, Dysko Edward, Fortuna Michał, Gąciarz Stanisław, Hankus Stefan, Holuj Tadeusz, Karas Mieczysław, Kędzior Jan, Kieta Mieczysław, Kitliński Zdzisław, Kluzza Emil, Kołomyjski Bohdan, Korbel Władysław, Kostecki Henryk, Kot Stanisław, Kozanecki Andrzej, Kuć Adam, Kulesza Zenon, Kurach Henryk, Lenczowski Adam, Loranc Władysław, Łukawski Henryk, Machejek Władysław, Michalek Tadeusz, Michoń Eugeniusz, Miłowski Jan, Mizera Tadeusz, Nagórzański Józef, Nowak Józef, Nowak Mieczysław, Nowicki Tadeusz, Nawrocka-Kańska Barbara, Ofanowska Adolfina, Okarmus Stanisław, Opalko Stanisław, Ostrowski Emil, Pajestka Jan, Palusiński Stanisław, Pasternak Zdzisław, Pękala Jerzy, Piecuch Zofia, Piekelnicka Maria, Pitula Waclaw, Potoczek Alfred, Rejduch Julian, Rek Stefan, Rygucki Kazimierz, Siemek Jan, Skolicki Zbigniew, Sławewski Ryszard, Smuga Marian, Sokolowski Jan, Spyt Stanisław, Staruch Stanisław, Szlapak Helena, Szopa Tadeusz, Turlej Stanisław, Tyniec Stanisława, Uryga Franciszek, Wachowski Tadeusz, Wawro Kazimiera, Wiktor Edward, Wiórkowski Jan, Woźniak Stanisław, Ziembliński Tadeusz, Zemańcis Kiejstut.

Zastępcy członków KW

Chrobak Aleksander, Gasidło Zdzisław, Grela Zenon, Grzesiak Stanisław, Jabłońska Józefa, Jaro-

wiecki Jerzy, Kawalec Adam, Kitlińska Henryka, Łoś Józef, Migrala Adolf, Molik Wiesław, Panczerz Władysław, Piecka Eugeniusz, Polony Janina, Regucki Zbigniew, Słota Czesław, Szlufik Ludwik, Urbaniec Antoni, Walach Stanisław, Wojciechowska Maria.

Wojewódzka Komisja Rewizyjna

Błasiak Adam, Dmochowski Ryszard, Gustek Stefan, Janik Kazimierz, Kaniewski Marian, Kopeć Jan, Krawczyk Jerzy, Krzykański Tomasz, Mitera Jan, Nęcza Ludwik, Papir Antoni, Stalewski Marian, Tomaszewska-Sowa Danuta, Warkowski Marian, Węglarski Kazimierz.

Wojewódzka Komisja Kontroli Partyjnej

Włodzimierz Barylak, Władysław Bochenek, Józef Cygal, Mieczysław Dygas, Władysław Figa, Jan Flacht, Bolesław Fryc, Marian Gabryś, Józef Hajduk, Józefa Jabłońska, Józef Jamroz, Jan Kania, Marian Kleszcz, Jan Krawacki, Władysław Kuciel, Józef Karoń, Józef Lipiarz, Stefan Mach, Cezary Makula, Jerzy Mardyla, Wojciech Olszewski, Czesław Olejniczak, Adam Prowalski, Irena Robak, Józef Siemek, Stanisław Spyt, Ferdynand Szwarzgryk, Stanisław Szymacha, Włodzimierz Szewczyk, Stanisław Setkowicz, H nryk Skóra, Maria Tworek, Emilia Tobola, Marian Zieliński, Adela Żurawska.

Przemówienie tow. Józefa Cyrankiewicza na konferencji wojewódzkiej PZPR w Krakowie

(Skrót)

Program działania, przedstawiony na wojewódzkiej konferencji partyjnej PZPR — powiedział na wstępie J. Cyrankiewicz — jest równocześnie programem realizacji uchwał V Zjazdu, przystosowanym do roli i pilnych zadań województwa krakowskiego w dziedzinie politycznej, gospodarczej i kulturalnej.

Program ten oparty jest w dużym stopniu na gruntownej i szerokiej dyskusji przedzjazdowej, która pozwoliła na głębsze i konkretniejsze spojrzenie na wszystkie nie zawsze dostatecznie dostrzeżone i nierozwiązane w codziennej pracy problemy. Równocześnie sporo wniosków stawianych w tej

dyskusji wzbogaciło tematykę pracy wszystkich organizacji partyjnych. Stwarza to wyjątkowo korzystny grunt dla realizacji programu działania, podjętego przez wojewódzką organizację partyjną.

Do tych doświadczeń, zdobytych w toku dyskusji przedzjazdowej dochodzą — na co zwrócił uwagę premier — doświadczenia ubiegłego roku, doświadczenia walki politycznej zarówno w naszym kraju w okresie pomarcowym jak i w skali międzynarodowej, przede wszystkim w związku z zagrożeniem sprawy socjalizmu, bezpieczeństwa Polski i innych państw socjalistycznych, spowodowanym przez wydarzenia w Czechosłowacji i nie-



przebiegająca w śródkach ofensywy międzynarodowej reakcji.

Doświadczenia te jasno wykazały, jak nierozdzielnie związane są z sobą sprawy politycznej i polityczno-ideologicznej zadania naszej partii. Zaostrzyły one czujność w walce z wrogiem klasowym występującym w skali międzynarodowej, a także zwiększyły wyczułość na sprawy ideologiczne, sprawy wychowania młodzieży, sprawy wszechstronnego szkolenia.

Nigdy już nie wrócimy do występującego tu i ówdzie „ekonomizmu” czyli odrywania aktywności gospodarzącej od spraw politycznych, ideologicznych, które także — z chwilą odwrócenia ich od podłoża przemian gospodarczych jawiają się i stają się pustostawami. Jest to cenne doświadczenie roku 1968.

Przechodząc z kolei do omówienia przyczyn istniejących jeszcze zahamowań i trudności w realizacji budownictwa socjalistycznego mówca wskazał na tak ujemną zjawiską jak niedogodności, nieuchwilność, nieudolność i biurokracizm, oddziałujące destrukcyjnie na środowisko i postawy polityczne ludzi. Środkami zaradczym musi tu być między innymi zasada pociągania do odpowiedzialności winnych tych zahamowań, wychowywanie kadry i stosowanie odpowiedzialnej polityki kadrowej oraz kształtowanie właściwych stosunków międzyludzkich i postaw politycznych. Bo jeśli w skali całego kraju będziemy podsumowywać ogromny gospodarczy dorobek 25-lecia — tak jak przedtem 20-lecia — to równocześnie stwarzamy wielką, bezsporną — udowodnioną faktami i liczbami — wielką polityczną prawdę socjalizmu jako jedynego drogi najszybszego rozwoju kraju — jedynej polskiej drogi rozwojowej.

Spora trudność, z którą mamy się borykać, wynika z szybkiego tempa rozwoju kraju, z powstających wskutek tego dysproporcji, które trzeba kolejno przewidywać. Szeregi trudności można rozwiązywać w określonym czasie, w procesie rozwoju, przy stałym usprawnianiu metod zarządzania i planowania na wszystkich szczeblach.

W dalszej części swego wystąpienia premier J. Cyrankiewicz zwrócił uwagę na decydujące znaczenie najbliższych dwóch lat dla realizacji zadań bieżącego planu 5-letniego i przygotowania na jego podstawie nowego planu dalszego, in-

tenywnego rozwoju kraju. Każdy bowiem kolejny plan gospodarczy wynika z warunków i możliwości stworzonych przez plan poprzedni. Możliwość to można dopiero ukierunkować przez prawidłową koncentrację nakładów i wysiłków, których suma stwarza podstawy do dalszego rozwoju kraju — jego siły gospodarczej i związanej z tym wzrostu stopy życiowej.

Można to robić szybko i sprawnie, a można też rozciągnąć cykl inwestycyjny. Dotyczy to w równej mierze przemysłu maszynowego, chemicznego, przemysłu spożywczego, czy budownictwa.

Środki inwestycyjne w każdym planie są i będą zawsze ograniczone odpowiednimi procentami wzrostu dochodu narodowego. Inaczej zachwalibyśmy proporcję między spożyciem a akumulacją. I ci, którzy nieraz postulują dodatkowe inwestycje sami by nas atakowali i słusznie — gdyby proporcje te — i tak napięte ze względu na konieczność rozwoju kraju — zostały naruszone i zachwiane.

Nakłady inwestycyjne muszą uwzględniać możliwość zaopatrzenia materiałowego. Jeśli je przekraczają, to plan inwestycyjny wykonywany jest z opóźnieniem lub z pokrzywieniem niektórych dziedzin (najczęściej pokrzywione zostają tzw. inwestycje towarzyszące — szpitale, szkoły, obiekty kulturalne). Plan taki wykonywany jest więc z parokrotnymi nierównowagami. Wyeliminowaniu tego zjawiska winny służą: rozbudowa przemysłu materiałów budowlanych oraz powiększenie mocy przerobowej przedsiębiorstw wykonawczych.

Piłą koniecznością jest również koncentracja środków i wysiłków inwestycyjnych. Wszelkie tendencje do ich rozpraszania wobec napiętego bilansu siły roboczej i niedostatku środków materiałowych powodują nie tylko opóźnienie efektów produkcyjnych, ale także — co równie ważne — społecznych. Szeroki front inwestycji, których realizacja przeciąga się na długie lata, zostawia bardzo małe możliwości planowania nowych inwestycji o kluczowym znaczeniu dla gospodarki i rozwoju kraju. Gdybyśmy nadal tolerowali ten stan rzeczy to hasło koncentracji nakładów w przyszłej 5-letniej byłoby tylko pustym frazesem. Tak więc przyspieszenie tempa procesu inwestycyjnego, zakończenie wlokących się

budów, to sprawa przygotowania przedpola dla realizacji nowych zamierzeń w dziedzinie rozbudowy i unowocześnienia gospodarki Polski.

Oprócz opóźnień w oddawaniu inwestycji do użytku istnieje również sprawa bardzo powolnego osiągnięcia zaplanowanych pełnych mocy produkcyjnych przez nowo uruchamiane — często bardzo utrudnione — zakłady przemysłowe.

Oba te zjawiska oddziałują bardzo niekorzystnie na gospodarkę powodując zamrażanie środków inwestycyjnych. Dlatego też najbliższe prace poświęcone będą właśnie sprawom usprawnienia realizacji inwestycji, skrócenia cykli normatywnych tam, gdzie jest to możliwe. Dalej; dotrzymywanie cykli już ustalonych, przyspieszanie terminów, uzyskiwanie pełnych mocy przez oddane do użytku obiekty i koncentracji inwestycji. Pozwoli to na lepsze ukierunkowanie następnego planu 5-letniego w tej dziedzinie.

Mówca podkreślił, że sprawy te winny znaleźć się w centrum uwagi wojewódzkiej organizacji partyjnej. W województwie krakowskim bowiem — jednym z najbliższych inwestycyjnych regionów kraju — obok przykładowo świadczących o złym przebiegu procesu inwestycyjnego spotykamy również przykłady należytej koncentracji wysiłków w tej dziedzinie i właściwej organizacji pracy. Wiele o tym mogliby powiedzieć budowniczy Huty im. Lenina, których dziełem jest przedterminowe oddanie do użytku wielu ważnych obiektów naszej gospodarki np. ostatnio — na cześć V Zjazdu PZPR Walcowni Slabing na 3 miesiące i 5 dni przed terminem. Świadczy o tym, że inwestycje wcale nie muszą być źle wykonywane.

Doświadczenia te są tym ważniejsze gdyż — podobnie jak w przemysle lekkim warunkującym należyte zaopatrzenie realizację zwiększonego programu dalszej rozbudowy i modernizacji hutnictwa oraz powiększenia jego produkcji o warunkuje rozwój innych dziedzin życia gospodarczego.

Omawiając najbliższe zadania gospodarzącej J. Cyrankiewicz stwierdził, iż do ich realizacji stworzone zostały korzystne podstawy — przekroczeniem planu 1968 r., wysiłkiem klasy robotniczej, wsparte czynem przedzjazdowym i trudem całego społeczeństwa.

Ustosunkowując się do głosów w dyskusji mówca stwierdził, że problemy poruszone przedmiotem szczegółowej analizy odpowiednich władz. Dotyczy to zarówno spraw ważnych, centralnych, jak i tych drobnych, z jakimi na co dzień borykają się ludzie. Szuszenie np. poruszone sprawy zaopatrzenia załóg robotniczych we właściwą odzież ochronną, problem społeczny i gospodarczy aktywizacji młodych miast, zmiany wielu nieuczynliwych przepisów itp.

Omawiając w zakończeniu niektóre problemy sytuacji międzynarodowej oraz wskazując na próby dywersji politycznej i ideologicznej w stosunku do krajów obozu socjalizmu uprzedził, że wszelkie imperialistyczne i kółka międzynarodowej reakcji Józef Cyrankiewicz oświadczył: „Interes socjalizmu, sprawa bezpieczeństwa Polski na jutro i na pojutrze wymaga z naszej strony spokoju i zdecydowania — polityczne porosty i polityczna czujność trwa i będzie trwać nadal. Partia nasza w ścisłej jedności z klasą robotniczą musi w sytuacjach poważnych być tym bardziej zahartowana, jednolita, konsekwentna, spokojna ale zdecydowanie zajmująca stanowisko i umiejąca to stanowisko realizować w walce politycznej dalej ugruntowując zdobycze naszego 25-lecia i realizując uchwały V Zjazdu torując narodowi pokojową drogę w przyszłość.

Ważnym instrumentem działania krakowskiej wojewódzkiej organizacji partyjnej będzie konkretny program uchwalony przez dzisiejszą konferencję, program z którym pójdzie ona do organizacji partyjnych, do członków partii, do klasy robotniczej i społeczeństwa.

W imieniu Biura Politycznego i I sekretarza KC PZPR — Władysława Gonulki i moim własnym życiem członkom wojewódzkiej organizacji i jej Egzekutywie powożąc i sukcesów w realizacji podjętego działania będącego wyrazem najgłębszej troski o umocnienie socjalizmu w Polsce — a więc o przyszłość Polski.

WBREW PROTESTOM I OSTRZEŻENIOM Bonn trwa przy decyzji wybrania prezydenta NRF w Berlinie zachodnim

BONN (PAP) Mimo licznych protestów i ostrzeżeń Bonn trwa przy swej prowokacyjnej decyzji zwolnienia 5 marca br. Zgromadzenia Federalnego do Berlina zachodniego, nie w celu dokonania w tym mieście, nie wchodzącym w skład republiki federalnej, wyboru nowego prezydenta NRF.

Rzecznik przewodniczącego Bundestagu oświadczył w piątek rano w Bonn, że decyzja zwolnienia Zgromadzenia Federalnego jest w pełni zgodna z konstytucją i jedynie i wyłącznie przewodniczącemu Bundestagu. Również w miarodajnych kołach frakcji parlamentarnej CDU/CSU wskazywano na piątek, że dymisja Gerstenmüllera nie zmniejsza w wyborze miejsca i terminie zwolnienia Zgromadzenia Federalnego. Zaznaczono przy tym, że Gersten-

maier podejmował oczywiście swą decyzję w sprawie Berlina zachodniego po rozmowach z członkami przedstawicielami bońskich frakcji parlamentarnych.

Lubke przybył do Berlina zachodniego

BERLIN (PAP) Z nową demonstracją 10-dniową, wizytą przybył w piątek do Berlina zachodniego prezydent NRF, Heinrich Lübke. Pretekstem do tej wizyty jest zwiedzenie dorocznej wystawy rolniczej pod nazwą „zielony tydzień” oraz udział w uroczystościach setnej rocznicy utworzenia niemieckich związków zawodowych, która odbyła się ma w pomnikowej w zachodnioberlińskiej hali kongresowej.

Aresztowania wśród strajkujących studentów w San Francisco

NOWY JORK (PAP) Policja przeprowadziła w czwartek trzygodzinną akcję na terenie stanowego college'u w San Francisco, którego studenci strajkują, domagając się przeprowadzenia pewnych reform na uczelni i zerwania z polityką dyskryminacji rasowej uprawianą przez jej władze.

Dowiedziawszy się, że studenci zwołali wice administrację college'u weszła policja, która pod pozorem, że jest to nielegalna demonstracja, zakłócająca porządek w miasteczku uniwersyteckim, przystąpiła do brutalnego rozpędzenia zebranych. Młodzież stawiała opór, atakując policjantów kamieniami i butelkami. Wiele osób odniosło rany. Aresztowano 420 uczestników wiecu, m. in. kilku wykładowców.

Wystąpienia słuchaczy college'u w San Francisco trwają z przerwami od listopada ub. r. Głównymi organizatorami strajków są związki studenckie z rzyńskich „Frontu Wyzwolenia Trzęsionego Świata” i amerykańska federacja nauczycieli.

Dzisiaj pogrzeb J. Palacha

PRAGA (PAP) Korespondent PAP w Pradze red. S. Lewandowski donosi: Rząd Czeskiej Republiki Socjalistycznej opublikował komunikat, w którym stwierdza, że wczoraj w Pradze odbył się pogrzeb Jana Palacha, który ma odbyć się dalej i z innymi związanymi z tym okolicznościami. Rząd przyjął do wiadomości, że przedstawiciele uniwersytetu Karola i organizacji studenckich biorą na siebie odpowiedzialność za zapewnienie godnego i dyscyplinowanego przebiegu uroczystości żałobnych. Na podstawie wiarygodnych informacji, jakimi dysponuje rząd, Rada Ministrów CSR stwierdziła, że nie należy wyłączać możliwości wykorzystania uroczystości żałobnych przez elementy nieodpowiedzialne.

Rząd z ubolewaniem stwierdził, że w poszczególnych przypadkach pojawiły się nawet piski, uwieczające najszybszym przedstawicielom państwa, licząc z prezydentem Republiką. Rząd CSR potępia te akcje i oczekuje od społeczeństwa udziału w zdecydowanej odprawie tym ekstremistycznym przejawom. Rząd Czeskiej Republiki Socjalistycznej, świadomy swej odpowiedzialności wobec obywateli, uważa za swoje moralne prawo i za swój obowiązek jak najusilniej przestrzec przed nadużyciem dla reakcyjnych celów politycznych uroczystości żałobnych. Dlatego postanowił zapewnić wszystkim środkami prawnymi zachowanie spokoju i porządku publicznego.

Tymczasem w Pradze fakt wystąpienia zwłok Palacha w auli uniwersytetu nieodpowiedzialnie wykorzystują do kolportażu wrogich ulotek.

W Szczyrk z zwyciężył J. Przybyła

Wczoraj w dobrych warunkach rozegrano w Szczyrk pierwszy konkurs sędziów o Puchar Przyjaźni i Puchar Beskidów. Na starcie zawodów zjawili się czołowi skoczkowie ZSRR, Węgier, NRD oraz reprezentacje Czechosłowacji i Polski.

W pierwszym konkursie skoków wysoką formę zadoomonstrował reprezentant Polski Józef Przybyła, który za skoki 76,79 m osiągnął notę 227 pkt. i zajął pierwszą miejscowość. Dalsze lokaty uzyskali w kolejności: Z. Żeglanow (ZSRR) 74,78 m, nota 226,5 pkt., 3. Queck (NRD) 74,5 m, 219,5 pkt., 4. Napalkow (ZSRR) 76,73 m, 219 pkt., 5. Smirnow (ZSRR) 72,76 m 218 pkt., 6. Iwanickow (ZSRR) 71,77 m, 216 pkt., 7. Pawlusiak (Polska) 74 i 73,5 m, 215,8 pkt.

Faworyt tego konkursu reprezentant ZSRR — mistrz olimpijski Białosuw, w pierwszym skoku miał upadek, zniżył narzęć i wycofał się z konkursu.

Ogółem stratało 88 zawodników. W punktacji drużynowej po pierwszym konkursie prowadzą ZSRR 1 661,8 pkt., Polska 1 647 pkt. i NRD 636,7 pkt.

W piątek rano zakończył się Rajdu Monte Carlo: 1. Bjoern Waldegaard — Lars Helmer (Szwajcaria), „Porsche 911S” — 21.554 pkt., 2. Gerard Larousse — J. C. Perramond (Francja), „Porsche 911S” — 21.831, 3. Jean Vinatier — J. F. Jacob (Francja), „Renault Alpine 1100” — 21.854, 4. Jean-François Piot — Jean Tardieu (Szwajcaria), „Ford Escort” — 22.553, 5. Jean-Luc Therier — Mechel Dumont (Francja), „RB Gordini” — 23.165, 6. Pat Mosse-Carlsson (W. Bryt.), — Elizabeth Nystrom (Szwecja), „Lancia” — 23.513.

Kolejne zwycięstwo hokeistów Podhala

Wczoraj w Toruniu rozpoczął się drugi turniej hokejowy w grupie „A”. W pierwszym meczu doskonale spisali się hokeiści Podhala, którzy zwyciężyli Polonię Bydgoszcz 3:3 (4:1, 1:2, 3:0). Zespół nowotarski nie dał żadnych szans hokeistom Polonii. Po popisie pierwszej trójki wygranej przez Podhalę 4:1, zawodnicy z Podhala nie dali sobie odpoczynku i w całości panowali na lodowisku o w efekcie przyniosło im zasłużone zwycięstwo.

W drugim meczu GKS pokonał Pomorzana 5:1.

Radiowa transmisja z meczu bokserskiego ZSRR — Polska

W niedzielę, 26 bm. Polskie Radio przeprowadziło transmisję z meczu bokserskiego w Katowicach. W meczu o Puchar Europy Związek Radziecki — Polska. Paczatek transmisji — godz. 16.00 w programie I.

XI Wojewódzka Konferencja Sprawozdawczo-Wyborcza PZPR zakończyła obrady

(DOKOŃCZENIE ZE STR. 1) Eugeniusz Michoń. Jako pierwszy zabrał głos przewodniczący komisji wykonawczej tow. Andrzej Czyż, który zreferował poprawki do projektu programu działania. Uchwałę delegaci zatwierdzają jednogłośnie.

Następnie zabrał głos przewodniczący Komisji Skrutacyjnej tow. Edward Król, ogłaszając wyniki wyborów. (Skład Komitetu Wojewódzkiego i Komisji Rewizyjnej podaje oddzielnie). Wybrano 81 członków KW, 20 zastępców i 15-osobową Komisję Rewizyjną. Obrady zbliżają się do końca. Członkowie nowo wybranych władz udają się na swe pierwsze posiedzenia. Po ich zakończeniu przewodniczący i sekretarz KW PZPR tow. Czesław Domaćga.

W swym końcowym wystąpieniu I sekretarz KW tow. Czesław Domaćga dał wyraz przekonaniu, że uchwalony na Konferencji program działania dla krakowskiej organizacji partyjnej na najbliższe dwa lata, jako owoc wszechstronnej i wnikliwej dyskusji, wychodzi naprzeciw pragnieniom i dążeniom zarówno partyjnych jak i bezpartyjnych kręgów społeczeństwa i stanowi kontynuację wyciecznych działań wynikających z uchwał V Zjazdu Partii. Jednakże nie same — choćby najsumienniejsze — programy i uchwały, ale konkretna oddzienna żmudna praca wokół ich realizacji, jest podstawowym warunkiem naszego rozwoju i marszu narodu. Pracę partyjną po V Zjeździe wyznaczają dwa podstawowe elementy: dalsze szybkie tempo rozwoju ekonomicznego, a w szczególności prze-

mysłu oraz sytuacja polityczna w świecie, w międzynarodowym ruchu robotniczym i w kraju. Nasz imponujący dorobek w rozwoju regionu krakowskiego, co najlepiej i w sposób bezsporny ukazują liczby wzrostu produkcji, zatrudnienia, nakładów inwestycyjnych, powinien być podstawowym argumentem w walce politycznej z zagranicznymi i rodzimymi wrogami naszego ustroju. Trzeba umieć oży ten bogaty ładunek dokonań wypracowanych przez nas na przestrzeni blisko 25 lat wykorzystywać w procesie przekonywania, wychowywania oraz kształtowania postaw politycznych przede wszystkim młodego pokolenia. Jest to zadanie nie tylko nauczycielskie ale całej szkoły, organizacji młodzieżowych, w środowiskach pracy i rodzinnych.

I sekretarz KW mówiąc o konsekwencjach jakie wynika z działań partyjnych z rozwoju sytuacji międzynarodowej stwierdził m. in. że światowa burżuazja zdaje sobie sprawę, iż od siły i jedności partii komunistycznych uzależniona jest siła i jedność klasy robotniczej, siła i jedność państw socjalistycznych. Wyciągając z tego wnioski trzeba nam nieustannie wzmocniać siłę i jednolitość naszej partii, całej klasy robotniczej, lepiej oceniać siły własne i przeciwnika w walce ideologicznej i politycznej.

Dwudniowe obrady Wojewódzkiej Konferencji Sprawozdawczo-Wyborczej zakończono została odśpiewaniem Międzynarodówki.

NOW SEKRETARZE KW

Tow. Kazimierz Barwacz

Tow. Kazimierz BARWACZ urodził się w roku 1931 w Woli Rzędzińskiej w powiecie tarnowskim w rodzinie chłopskiej.

Po ukończeniu Liceum Ogólnokształcącego, od września 1951 r. rozpoczął pracę w zawodzie nauczycielskim w Tarnobrzegu. Równocześnie jako działacz ZMP, a od 1951 r. członek Polskiej Zjednoczonej Partii Robotniczej, rozwijał aktywną działalność społeczno-polityczną na terenie pow. tarnowskiego i szkół, w których uczył.

Od lutego 1953 roku pełnił funkcję kierownika Wydziału Horcerskiego Zarządu Powiatowego ZMP w Tarnobrzegu, a następnie przewodniczącego ZP ZMP w Żywcu.

W 1955 r. zostaje skierowany na roczną Centralną Szkołę Partyjną w Warszawie, po ukończeniu której rozpoczyna pracę w Zarządzie Wojewódzkim ZMP w Krakowie, jako kierownik Wojewódzkiego Ośrodka Kształcenia Aktywny. W listopadzie 1958 r. przechodzi do pracy w aparacie partyjnym. Pełni funkcję sekretarza organizacyjnego a następnie I sekretarza ZP ZMP w Żywcu. W marcu 1965 r. zostaje wybrany I sekretarzem KP PZPR w Chrzanowie. Funkcję tę pełni do chwili obecnej.

Od maja 1957 r. tow. K. Barwacz pełni również funkcję członka KW PZPR. Tow. K. Barwacz jest odznaczony Złotym i Srebrnym Krzyżem Zasługi, Złotą i Srebrną Odznaką im. Janka Krasickiego.

Tow. Zdzisław Kitliński

Tow. Zdzisław KITLIŃSKI urodził się w 1927 r. w Dąbrowie Górniczej, w rodzinie robotniczej. Już we wczesnej młodości, bo w wieku 15 lat, rozpoczął pracę w Hucie Bankowej, dziś im. F. Dzierżyńskiego w Dąbrowie Górniczej w charakterze pomocnika ślusarskiego. Następnie pracował w Hucie „Kaczynia” w Sosnowcu, najpierw jako ślusarz, a następnie kierownik produkcji.

Po wywołaniu rozpoczął aktywną działalność społeczną i polityczną. W 1945 r. wstąpił do PPS i OMTUR, a następnie rozwijał działalność jako działacz ZMP. W 1949 r. ukończył Międzynarodową Szkołę Partyjną w Katowicach. Od stycznia 1949 r. pełnił funkcję wiceprzewodniczącego Zarządu Powiatowego ZMP w Zawierciu. Od kwietnia tego roku pracował na stanowisku zastępcy do wydziału 15 Brygady „Stalowy Polasek” w Szczepanie, następnie zaś jako sekretarz Wydziału Propagandy Wojewódzkiej Komendy „SP” w Katowicach. W 1951 r. ukończył

Centralną Szkołę Partyjną w Łodzi. Przez następne 8 lat był starszym asystentem Centralnej Szkoły ZMP w Warszawie.

Po krótkim okresie pracy w Wydziale Organizacyjnym KC ZMS został słuchaczem Wyższej Szkoły Nauk Społecznych w Warszawie. Z tytułem magistra sociologii w 1960 r. rozpoczął pracę w Wydziale Propagandy Komitetu Centralnego PZPR. W 1963 r. przeszedł do pracy w Komitecie Wojewódzkim PZPR w Krakowie na stanowisko kierownika Wydziału Propagandy KW. Od kwietnia 1966 roku do chwili obecnej pełnił funkcję kierownika Wydziału Organizacyjnego KW.

Tow. Z. Kitliński w okresie swojej długoletniej i aktywnej działalności partyjnej i społecznej został odznaczony Krzyżem Kawalerskim Orderu Odrodzenia Polski, Medalem „X-lecia. Brązowym Medalem „Za Zasługi dla Obrony Kraju”, Złotą Odznaką im. Janka Krasickiego i in.

W SKRÓCIE

W PIĄTEK zakończyły się w Warszawie dwudniowe obrady V Krakowskiego Zjazdu Towarzystwa Wiedzy Powszechnej. Zjazd dokonał wyboru nowych władz naczelnych Towarzystwa oraz przyjął uchwałę określającą kierunki dalszego rozwoju tej organizacji. Prezesem ZG TWP został prof. Zygmunt Rybicki.

W ZACHODNIOWIEŚCIE KIM Bundestagu odbyło się w piątek pierwsze czytanie i dyskusja nad projektem ustawy o wprowadzeniu arestru prewencyjnego. Projekt ten wywołał gwałtowne sprzeciw w różnych postępowych środowiskach NRD, gdzie wskazywano, że analogiczne ustawodawstwo w III Rzeszy prowadziło do masowych aresztowań różnych przeciwników reżimu hitlerowskiego.

PRZEWODNICZĄCY Rady Ministrów LRB Todor Złiwkow, przebywający w Indiach z wizytą oficjalną, położył w czwartek kamień węgielny pod zakłady farmaceutyczne w Faridabadzie (stan Hariana, w odległości ok. 20 km od Delhi). Zakłady te budowane są przez Indie przy współpracy technicznej z Bułgarią.

W PRZYSZŁYM tygodniu ma przybyć do Nowego Jorku specjalny wysłannik sekretarza generalnego ONZ na Bliski Wschód dyplomata szwedzki G. Jarring, przebywający obecnie w Moskwie.

Zamierza na przeprowadzić rozmowy na temat wprowadzenia w życie listopadowej rezolucji Rady Bezpieczeństwa, przewidującej wycofanie wojsk izraelskich z okupowanych terytoriów arabskich.

SIŁY partyzanckie w Wietnamie Południowym kontynuują działania bojowe, zwłaszcza w delcie Mekongu. Ostatniej nocy na południowy wschód od Sajgonu czterech żołnierzy reżimowych poniosło śmierć, a dwóch zostało rannych.

ATEŃSKI trybunał wojskowy wydał wyrok skazujący cztery osoby na kary po 16 lat więzienia, jedną na pięć lat i jedną na rok.

SENAT USA zatwierdził nominację byznesmena Packarda na podsekretarza stanu do spraw obrony.

„No To Co” — triumfatorami „MIDEM 69” w Cannes

Wielkim sukcesem zakończył się udział „No To Co” w międzynarodowych targach pływających „MIDEM 69” w Cannes. Polski zespół był nie tylko oklaskiwany na galowym koncercie, ale nakreślił też film dla belgijskiej telewizji i otrzymał propozycję odbycia tournée po Francji.

Sesja WRN

W poniedziałek 27 bm. przy ul. Baszowej 22 rozpoczęło się o godz. 9 sesja Wojewódzkiej Rady Narodowej w Krakowie. Przewodniczącym obrad będzie plan gospodarczy i budżet województwa krakowskiego oraz plan pracy WRN w bieżącym roku. Prezydium WRN zaprasza do wzięcia udziału w sesji przedstawicieli instytucji, organizacji i zakładów pracy oraz społeczeństwo ziemi krakowskiej.

Na drogach — szklanka!

(Inf. wł.). Ostatnie 24 godzin dało się solidnie we znaki służbie drogowej. W północnych rejonach województwa padał śnieg, na południu — deszcz i marznąca mżawka. Do walki ze śniegiem skierowano ponad 90 plugów, w zwalczaniu goleddzi brako u-

Dalsi świadkowie zeznają w procesie wampira z Gałkowska

ŁÓDŹ (PAP) W procesie wampira z Gałkowska, jaki toczy się od 17 bm. przed Sądem Wojewódzkim w Łodzi zeznawali w piątek dalsi świadkowie. Sąd przesłuchiwał już 50 świadków. W większości

W dniu 22. I. 1969 r. zmarł inż. Ludwik Biernat

długoletni pracownik Sp-ni Pracy „Filmotechnika”, kierownik działu technicznego, wiceprzewodniczący Rady Spółdzielni, W Zmarłym tracimy wzorowego pracownika, pełnego poświęcenia działacza społecznego, kochanego, serdecznego, nieodżałowanego kolegę.

Pogrzeb odbędzie się na omentarzu w Podgórzu w sobotę dnia 25 stycznia o godz. 13.

Rada i Zarząd Sp-ni „Filmotechnika” oraz koleżanki i koledzy

Red. KAZIMIERZOWI PUSZKARZEWICZOWI

współpracownikowi „Gazety Krakowskiej” z powodu śmierci

MATKI

składają wyrazy szczerzego współczucia KOLEDZY I REDAKCJI

W SKRÓCIE

Prof. dr Bogdan Suchodolski

członek rzeczywisty PAN

REWOLUCJA społeczna i-TECHNICZNA

Wiele złego mówiono od dawna o technice. Oskarżano ją o zniszczenie indywidualnego uroku pracy człowieka, o przekształcenie pracujących ludzi w niewolników maszyn, o wzrost bezrobocia; oskarżano ją o to, iż ułatwił uchwycenie władzy przez bezwzględnych i nieudzielnych speców, którzy będą dowolnie „manewrować” pozostałymi ludźmi; oskarżano ją, iż na miejsce doświadczeń kulturalnych, osobistych i żywych, związanych z tworzeniem wysiłkiem człowieka, rozpowszechnia kulturę jako zestaw dóbr konsumpcyjnych, standardowych i przeznaczonych do powtórzonego użytkowania.

Te oskarżenia traciły jednak coraz bardziej swą siłę w połowie naszego stulecia.

Przeobrażenia

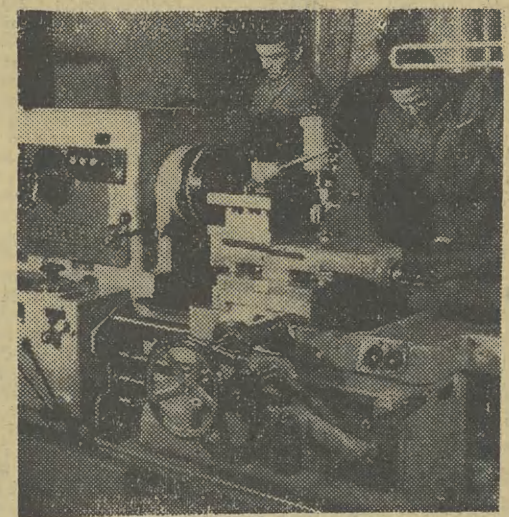
Jest przecież rzeczą powszechnie znaną, niemal banalną, iż właśnie w tym okresie dokonały się w naszym kraju zasadnicze przemiany zarówno w dziedzinie rozwoju i upowszechnienia techniki, jak i w dziedzinie społecznej i kulturalnej. Z kraju przeobrażonego rolniczego staliśmy się krajem w znacznym stopniu uprzemysłowionym i zurbanizowanym: z kraju, w którym nie był jeszcze zlikwidowany analfabetyzm, a średnia i wyższa szkoła kształciła społeczną elitę, staliśmy się krajem, w którym rozwój oświaty został znacznie przyspieszony we wszystkich warstwach społecznych, a kultura stała się w wielkim stopniu dostępną ogółowi.

Czy jest jakaś łączność między obu tymi szeregami postępu? Czy i w jakiej mierze postęp techniki służył postępowi społeczno-kulturalnemu? Czy i w jakim stopniu od niego zależy? Oto pytania godne zastanowienia.

WZWRÓCMI przede wszystkim uwagę na fakt, że postęp techniczny przekształcał zasadniczo warunki kulturalnego życia całego społeczeństwa i to nawet w tych rejonach, w których nie zachodziła równocześnie procesy industrializacji i urbanizacji. Przykładem już klasycznym jest elektryfikacja. Lenin bardzo właściwie definiował komunizm jako władzę radziecką plus elektryfikację. Dziś trwać czwartę osiedli naszego kraju posiada prąd elektryczny. A prąd elektryczny znaczy: radio i telewizja. Wzrost telewizji jest w latach ostatnich bardzo szybki: ulega on podwojeniu co dwa lata. Ale elektryfikacja to także czynnik przyspieszający zagęszczenie sieci kinowej, umożliwiając organizowanie klubów i czytelni, usprawniający pracę bibliotek i zespołów artystycznych, pozwalający na dłuższą lekturę domową.

OBOK ELEKTRYFIKACJI, pozwalającej pokonać przeszkodę będącą dotychczas tak wielką przeszkodą w dostępie do kultury, wymieniać trzeba inną jeszcze formę pokonywania tej przeszkody: komunikację. Wprawdzie siódma kolejowa wzrosła bardzo niewiele, ale za to sieć PKS wzrosła tylko w latach 1955-1962 prawie dwukrotnie i przewyższa niemal trzykrotnie długość linii kolejowych w naszym kraju. Nie sama w sobie jest to jednak ważna, ważna jest mapa ukazująca zakres terenu obsługiwanej komunikacyjnej. Przypomnijmy sobie — choćby z powiesić czy pamiętników — czym było niedługo przeprowadzenie linii kolejowej, jakie to uległo znaczenie dla rozwoju ludzkich osiedli. Nie prowadzono studiów socjologicznych nad rolą PKS w rozszerzaniu kontaktów kulturalnych, ale była i jest ona z pewnością ogromna. Ta sieć oznacza, iż coraz mniej jest w naszym kraju wsi odciętych od świata.

Oba te czynniki, o których przykładowo mówimy, mają doniosłe znaczenie nie tylko dla upowszechnienia kultury. Elektryfikacja oznacza równocześnie możliwość poważnej przemiany w codziennej pracy ludzi, w sposobie ich powszechnego istnienia. Komunikacja oznacza możliwość zwiększenia wymiany towarowej, rozwinięcia korzystniejszych gałęzi produkcji, korzystania z opieki lekarskiej. Życie staje się inne, zmniejsza się ciężar ślepych konieczności, powiększa zakres ludzkiej swobody.



Pracownicy w zakładach przemysłowych.

Ludzie i maszyny

Najważniejsze konsekwencje postępu techniki przejawiają się jednak tam, gdzie wiążą się ona z industrializacją i urbanizacją. Powstają w ten sposób nowe rodzaje pracy, nowe skupiska ludzkie, nowe rozmieszczenia ludności.

Przejdzie do pracy w przemyśle nie jest prostą zmianą jednego zatrudnienia na inne, jest najczęściej zmianą pracy niewykwalifikowanej lub znanej z przyzwyczajenia i praktyki, na pracę wymagającą określonej wiedzy fachowej, a w wielu przypadkach i ogólnej; pełniejszej niż ta, jaka się wniósł o obowiązkowej szkoły. Równocześnie, charakterystyczną cechą pracy w przemyśle jest konieczność dokształcania się; postęp techniczny idzie szybko naprzód, modernizacja zakładów pracy musi być dokonywana. Niejednokrotnie wąskim gardłem wysiłków w tej dziedzinie staje się niedostatecznie przygotowana kadra. Właśnie dlatego akcentuje się, iż zadania nowoczesnego inżyniera polega nie tylko na organizowaniu procesów technologicznych, ale i na organizowaniu zespołu pracowników, współdziałaniu z aktywnym.

Gdy mówimy, iż nowoczesny przemysł wymaga coraz więcej ludzi coraz lepszego wykształcenia, ukazujemy jedną z zasadniczych konsekwencji postępu techniki. Ale równocześnie ukazujemy, w jak wielkim stopniu postęp ten zależy od przygotowania ludzi. Obserwowana we wszystkich krajach korelacja między uprzemysłowieniem a poziomem



Wielki parking przy zakładach przemysłowych.

oświaty nie jest przypadkowa; świadczy ona o wzajemnej i koniecznej zależności. Z tego punktu widzenia postępy techniki nie tylko nie degradują pracujących ludzi, ale — wręcz przeciwnie — wymagają od nich, by się wzniosli wyżej w zakresie wiedzy i kwalifikacji, a także w dziedzinie umiejętności pracy zespołowej i jej planowania.

Pedagogika społeczna

Socjalizm jest nie tylko tworzeniem nowego układu obiektywnych stosunków społecznych, ale jest równocześnie tworzeniem nowych ludzi. Pytania o postępy socjalistycznego budownictwa mogą dotyczyć zarówno tego wszystkiego, co się dzieje w zakresie materialnych i społecznych form życia, jak i tego, co zachodzi w samych ludziach. Ludzie przekształcają się pod wpływem wielu różnych czynników, pod wpływem rzeczywistości, w której żyją i w której uczestniczą swym działaniem, pod wpływem wyobrażeń przyszłości, jaką pragną zrealizować w swych dążeniach, pod wpływem celowo organizowanej akcji wychowawczej.

Dlatego przed pedagogiką krajów socjalistycznych staje zadanie nowego określenia celów wychowania. Zmieniająca się rola wychowania w cywilizacji nowoczesnej, rozwinięta w krajach kapitalistycznych, rodziła liczne trudności w ustalaniu tych celów. Istniał tam konflikt między życzeniami i nadziejami wychowawców, którzy pragnęli, aby ich praca służyła rozwojowi i szczęściu jednostek powierzonych im opiece, a sytuacjami społecznymi i politycznymi, w których powstawały różnorodne dyrektywy podporządkowania działalności wychowawczej interesom klasy panującej i państwa. Kształcenie osobowości w związku z rozwojem nauki, sztuki, techniki — głównych sił nowoczesnej cywilizacji — krzyżowało się z dyskriminatingą imperialistyczną polityką niektórych państw, tendencjami faszystowskimi lub faszystującymi, z fałszami zmistyfikowanej demokracji. Ostrość tego konfliktu była niejednokrotnie tak wielka, iż drogi wychowawczych ideałów i rzeczywistego funkcjonowania systemów szkolnych, rozchodzili się tak bardzo, jak odległa jest utopia od konformizmu. Pesymistyczna rezygnacja wychowawców stawała się nieraz odpowiednikiem katastroficznych nastrojów społeczeństw, które nie umiały uzyskać odpowiedzi na pytanie o istotę wartości życia ludzkiego i sensowności historycznego rozwoju.

W przeciwieństwie do tych trudności i konfliktów pedagogika socjalistyczna, określając zadania wychowania, może się oprzeć na zasadniczych założeniach marksistowskiego poglądu na świat i historycznej już praktyki społecznej, która je realizuje i rozwija. Te założenia są wyrazem wiary w to, że ludzie, którzy w dotychczasowym rozwoju dziejowym tworzyli w sposób żywiołowy warunki swego życia i ulegali zapewnieniom klasowego porządku, potrafia sprawnie nad przyrodniczymi siłami w ten sposób, aby racjonalnie i planowo tworzyć cywilizację, która wszystkim zapewniać będzie mogła nie tylko wyzolenie z nędzy, ciemnoty i dyskryminacji, ale i otwarcie drogi każdemu do życia twożczego i szczęśliwego.

Ta ogólna ideologia postępu, osiąganego przez racjonalną i planową działalność społeczną ludzi, uzyskuje potwierdzenie w historycznej praktyce socjalistycznego budownictwa wielu narodów świata. Przenika cada dziedzinę wychowania, organizowanego w naszym kraju.

Kiedy po raz pierwszy zademonstrowano publicznie polski model belni automatyzowanej kopalni węgla kamiennego, w której praca ludzka sprowadza się w zasadzie do ogólnej kontroli i nadzoru całego systemu urządzeń, zachwyty i aplauz fachowców i laików — jak przysłowiowa beczka miodu z lżyką dzięgiel — pomieszany był z dozą sceptycyzmu. Powszechna była opinia, że realizacja takiego przedsięwzięcia w polskich warunkach technicznych to kwestia co najmniej dziesięciu lat. Tymczasem wbrew — wydawałoby się logicznie uzasadnionym argumentom — żyłże przesądziło sprawę na rzecz skrajnych optymistów. 4 grudnia ub. roku po zaledwie 21-miesięcznym okresie budowy, pierwsza w świecie kopalnia — automat weszła w służbę naszej socjalistycznej gospodarki.

W stosunku do tradycyjnych kopalń o podobnej zdolności wydobywczej — „Jana” — bo takie imię nadano przeobrażonej polskiej techniki 1968 roku — jest prawie 8-krotnie mniejsza. W 80 proc. są to zresztą technicy, inżynierowie i inni wysoko kwalifikowani specjaliści. Głównie ich czynność polega na opiekaniu maszynami i utrzymaniu urządzeń w stałej gotowości do pracy. Sam proces urabiania, ładowania i odstawy węgla, a także przesuwanie elementów obudowy, odbywa się samoczynnie, bez udziału człowieka. Z centrum zarządzania uruchamia się i steruje kombinatami, zmechanizowaną obudową, rozległym systemem transportowym, maszyną wyciągową i urządzeniami podziemia. Kontrola procesów produkcyjnych i warunków panujących w głębi kopalni odbywa się za pośrednictwem 40 różnego typu, przeważnie wyposażonych w izotopy promieniotwórcze — czujników zainstalowanych w ponad 100 punktach kopalni.

Nie widać się dalej w szerszym technicznym wspaniałym osiągnięciu, warto zaakcentować jego konsekwencje ekonomiczne i społeczne. „Jan” wskazuje drogę całemu naszemu górnictwu węglowemu i w dalszej perspektywie także i innym działom przemysłu. Jest to pierwowzór kopalni przyszłości.

Jak stwierdził na otwarciu kopalni „Jan” tow. Wiesław — automatyzacja i mechanizacja zwiększają bezpieczeństwo pracy i podnoszą jej wydajność, eliminują ciężki wysiłek ludzki, mają też zasadnicze znaczenie dla rozwiązywania coraz silnie zarysowującego się w naszym górnictwie deficytu siły roboczej.

Podobnie jak energia jądrowa także i automatyzacja, ten najwzrostszy znany nam dzisiaj stopień techniki, nie jest dla człowieka błogosławieństwem sama przez się. Może być narzędziem kształtowania postępu społeczno-gospodarczego



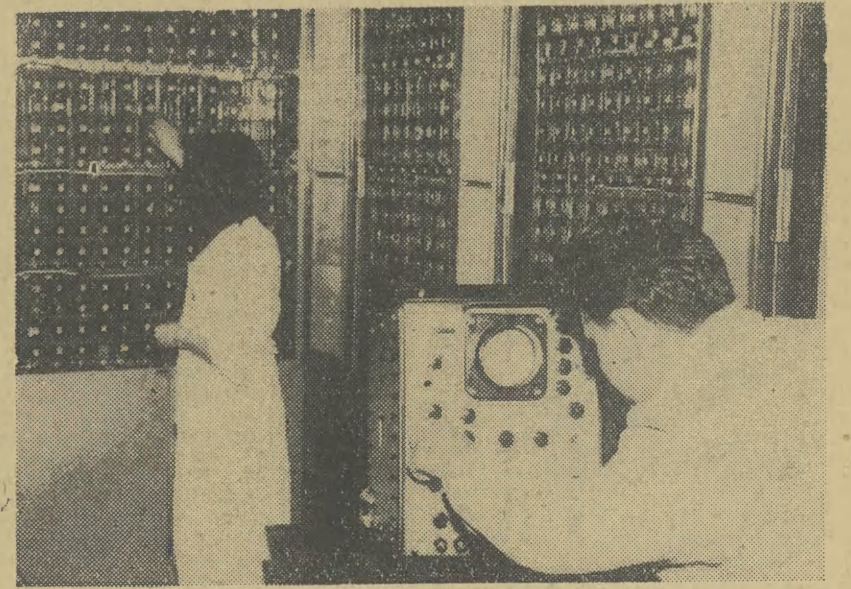
Pracownik przy sterowniku automatyzacji.

Wpływ automatyzacji na rynek pracy może być rozpatrywany jedynie na tle całokształtu stosunków społeczno-ekonomicznych.

Kiedy w roku 1953 w Pittsburghu w Stanach Zjednoczonych zwolniono 34 tys. robotników, z faktem tym związany był spadek zapotrzebowania na stal, a zatem i jej produkcję. Zaledwie w dwa lata później, gdy produkcja stali wzrosła powyżej poziomu osiągniętego kiedykolwiek dotychczas, do pracy przyjęto z powrotem 14 tys. robotników. Pozostałych 26 tys. przeszło w stan trwałego bezrobocia. Był to bezpośredni jeden z najbardziej drastycznych skutków wprowadzania automatyzacji.

W najbardziej nowoczesnej gałęzi przemysłu USA — w przemyśle naftowym na przestrzeni osmiu lat produkcja wzrosła o 50 proc., ale zatrudnienie spadło o 20 proc. Amerykańscy rzeczoznawcy twierdzą, że postęp w dziedzinie stosowania kalkulatorów elektronicznych w pracy biurowej, w ciągu 15 lat zmniejszy zatrudnienie kobiet w biurach o więcej niż połowę.

Niektórzy przedstawiciele amerykańskich związków zawodowych wyrażają pogląd, że szybki rozwój współczesnej techniki nieuchronnie doprowadzi do masowego bezrobocia



W najbardziej nowoczesnej gałęzi przemysłu USA — w przemyśle naftowym na przestrzeni osmiu lat produkcja wzrosła o 50 proc., ale zatrudnienie spadło o 20 proc. Amerykańscy rzeczoznawcy twierdzą, że postęp w dziedzinie stosowania kalkulatorów elektronicznych w pracy biurowej, w ciągu 15 lat zmniejszy zatrudnienie kobiet w biurach o więcej niż połowę.

W najbardziej nowoczesnej gałęzi przemysłu USA — w przemyśle naftowym na przestrzeni osmiu lat produkcja wzrosła o 50 proc., ale zatrudnienie spadło o 20 proc. Amerykańscy rzeczoznawcy twierdzą, że postęp w dziedzinie stosowania kalkulatorów elektronicznych w pracy biurowej, w ciągu 15 lat zmniejszy zatrudnienie kobiet w biurach o więcej niż połowę.

W najbardziej nowoczesnej gałęzi przemysłu USA — w przemyśle naftowym na przestrzeni osmiu lat produkcja wzrosła o 50 proc., ale zatrudnienie spadło o 20 proc. Amerykańscy rzeczoznawcy twierdzą, że postęp w dziedzinie stosowania kalkulatorów elektronicznych w pracy biurowej, w ciągu 15 lat zmniejszy zatrudnienie kobiet w biurach o więcej niż połowę.

W najbardziej nowoczesnej gałęzi przemysłu USA — w przemyśle naftowym na przestrzeni osmiu lat produkcja wzrosła o 50 proc., ale zatrudnienie spadło o 20 proc. Amerykańscy rzeczoznawcy twierdzą, że postęp w dziedzinie stosowania kalkulatorów elektronicznych w pracy biurowej, w ciągu 15 lat zmniejszy zatrudnienie kobiet w biurach o więcej niż połowę.

W najbardziej nowoczesnej gałęzi przemysłu USA — w przemyśle naftowym na przestrzeni osmiu lat produkcja wzrosła o 50 proc., ale zatrudnienie spadło o 20 proc. Amerykańscy rzeczoznawcy twierdzą, że postęp w dziedzinie stosowania kalkulatorów elektronicznych w pracy biurowej, w ciągu 15 lat zmniejszy zatrudnienie kobiet w biurach o więcej niż połowę.

W najbardziej nowoczesnej gałęzi przemysłu USA — w przemyśle naftowym na przestrzeni osmiu lat produkcja wzrosła o 50 proc., ale zatrudnienie spadło o 20 proc. Amerykańscy rzeczoznawcy twierdzą, że postęp w dziedzinie stosowania kalkulatorów elektronicznych w pracy biurowej, w ciągu 15 lat zmniejszy zatrudnienie kobiet w biurach o więcej niż połowę.

W najbardziej nowoczesnej gałęzi przemysłu USA — w przemyśle naftowym na przestrzeni osmiu lat produkcja wzrosła o 50 proc., ale zatrudnienie spadło o 20 proc. Amerykańscy rzeczoznawcy twierdzą, że postęp w dziedzinie stosowania kalkulatorów elektronicznych w pracy biurowej, w ciągu 15 lat zmniejszy zatrudnienie kobiet w biurach o więcej niż połowę.

W najbardziej nowoczesnej gałęzi przemysłu USA — w przemyśle naftowym na przestrzeni osmiu lat produkcja wzrosła o 50 proc., ale zatrudnienie spadło o 20 proc. Amerykańscy rzeczoznawcy twierdzą, że postęp w dziedzinie stosowania kalkulatorów elektronicznych w pracy biurowej, w ciągu 15 lat zmniejszy zatrudnienie kobiet w biurach o więcej niż połowę.

W najbardziej nowoczesnej gałęzi przemysłu USA — w przemyśle naftowym na przestrzeni osmiu lat produkcja wzrosła o 50 proc., ale zatrudnienie spadło o 20 proc. Amerykańscy rzeczoznawcy twierdzą, że postęp w dziedzinie stosowania kalkulatorów elektronicznych w pracy biurowej, w ciągu 15 lat zmniejszy zatrudnienie kobiet w biurach o więcej niż połowę.

W najbardziej nowoczesnej gałęzi przemysłu USA — w przemyśle naftowym na przestrzeni osmiu lat produkcja wzrosła o 50 proc., ale zatrudnienie spadło o 20 proc. Amerykańscy rzeczoznawcy twierdzą, że postęp w dziedzinie stosowania kalkulatorów elektronicznych w pracy biurowej, w ciągu 15 lat zmniejszy zatrudnienie kobiet w biurach o więcej niż połowę.

W najbardziej nowoczesnej gałęzi przemysłu USA — w przemyśle naftowym na przestrzeni osmiu lat produkcja wzrosła o 50 proc., ale zatrudnienie spadło o 20 proc. Amerykańscy rzeczoznawcy twierdzą, że postęp w dziedzinie stosowania kalkulatorów elektronicznych w pracy biurowej, w ciągu 15 lat zmniejszy zatrudnienie kobiet w biurach o więcej niż połowę.

W najbardziej nowoczesnej gałęzi przemysłu USA — w przemyśle naftowym na przestrzeni osmiu lat produkcja wzrosła o 50 proc., ale zatrudnienie spadło o 20 proc. Amerykańscy rzeczoznawcy twierdzą, że postęp w dziedzinie stosowania kalkulatorów elektronicznych w pracy biurowej, w ciągu 15 lat zmniejszy zatrudnienie kobiet w biurach o więcej niż połowę.

W najbardziej nowoczesnej gałęzi przemysłu USA — w przemyśle naftowym na przestrzeni osmiu lat produkcja wzrosła o 50 proc., ale zatrudnienie spadło o 20 proc. Amerykańscy rzeczoznawcy twierdzą, że postęp w dziedzinie stosowania kalkulatorów elektronicznych w pracy biurowej, w ciągu 15 lat zmniejszy zatrudnienie kobiet w biurach o więcej niż połowę.

W najbardziej nowoczesnej gałęzi przemysłu USA — w przemyśle naftowym na przestrzeni osmiu lat produkcja wzrosła o 50 proc., ale zatrudnienie spadło o 20 proc. Amerykańscy rzeczoznawcy twierdzą, że postęp w dziedzinie stosowania kalkulatorów elektronicznych w pracy biurowej, w ciągu 15 lat zmniejszy zatrudnienie kobiet w biurach o więcej niż połowę.

NA BIEGUNACH STRACHU I NADZIEI

Jerzy Bittner, Andrzej Wozniak

a następnie do kryzysu, który może się przekształcić w katastrofę społeczną. Ten pogląd koresponduje z opiniami tzw. szarego człowieka.

Swego czasu rozgłoszała się do sławy w Detroit zwróciła się do swych słuchaczy z jednym pytaniem: „Co odczuwają na dźwięk słowa automatyzacja?” 90 proc. interpelowanych odpowiedziało jednym słowem — „przerazenie”. Przerazenie wzbudza wizja bezdusznych robotów wyrzucających robotników z fabryk, inwazja maszyn „myślących” prowadząca do wyludnienia hal fabrycznych.

Nie są to obawy bezasadne. Obliczone bowiem, że corocznie w wyniku automatyzacji, zmian w technice technologicznej, w USA tracą pracę w przemyśle zawodowe i musi zmienić kwalifikacje miliony osób.

W naszym warunkach ustrojowych, w których obowiązująca jest zasada, konsekwencja gospodarki planowej socjalistycznej, jest pełne zatrudnienie, nie istnieje społeczne niebezpieczeństwo bezrobocia w ogóle, zaś bezrobocia technologicznego w szczególności. Nie oznacza to jednak, że wprowadzenie automatyzacji nie przyniesie z sobą u nas określonego ładunku problemów ekonomicznych i społecznych. Są one jednak już dziś do przewidzenia i przewidywania. Nie ulega wątpliwości, że w perspektywie rozwój automatyzacji będzie kresem dla niektórych zawodów i umiejętności, nieprzystających do nowych warunków technicznych. A zatem jednakowo tak w kapitalizmie jak i w socjalizmie stojmy w obliczu konieczności szerokiego przekwalifikowania dużej części kadry pracującej.

O ile jednak na Zachodzie sprawy

ne są w całokształcie polityki gospodarczej i oświatowej w planowym szkoleniu kadr. Problemy te rozpatrywane w sposób kompleksowy będą rozwiązywane na płaszczyźnie instytucyjnej, w systemie polityki szkolnictwa zawodowego i politechnicznego, w samej organizacji pracy.

Automatyzacja, przeciwnie, wyrastając z mechanizacji, eliminuje nie tylko pracę mięśni, lecz również tradycyjne funkcje kontrolne człowieka, zastępuje więc pewne sfery systemu nerwowego. Jest zatem czymś jakościowo różnym od mechanizacji. Ogólną tendencją automatyzacji jest całkowite eliminowanie pracy niekwalifikowanej i przyzwyczajonej, a zatrudnianie ludzi jedynie przy pracach najwyższej kwalifikowanych, wymagających zarówno wiedzy, doświadczenia, jak i wielkiej zręczności rąk. Praca staje się fizycznie lżejsza, lecz umysłowo cięższa.

W tym kontekście dotychczasowe metody szkolenia zawodowego, polegające na jednostronnym przygotowaniu do ściśle określonego zawodu, przestają wystarczać. Dla pracownika zakładu automatyzowanego niezwykle ważne jest przyswojenie sobie nawyków uczenia się i dokształcania. Na tle doświadczeń Związku Radzieckiego, gdzie zwłaszcza w przemyśle maszynowym obserwuje się szczególne postępy w dziedzinie automatyzacji, widać wyraźnie jak przekształca się struktura zatrudnienia. Zmniejsza się liczba robotników tzw. wąskiego profilu, zaś proporcjonalnie więcej zatrudnionych jest robotników tzw. szerokiego profilu, np. ustawiających, elektromonterów, mechaników

te pozostawiono własnemu biegowi i człowiek jest osamotniony, zdany jedynie na własne siły, o tyle w kraju socjalistycznym spieszy mu z pomocą państwo. Specjalistyczne kursy szkolne, oczywiście bezpłatne, to tylko bardzo skromny wykład tej pomocy. Społeczne skutki automatyzacji w warunkach socjalizmu uwzględnia

Jeżeli od elektromontera pracującego w zautomatyzowanej fabryce wymaga się nie tylko dobrej znajomości elektrotechniki i elektroniki, ale także orientacji w budowie i funkcjonowaniu różnorodnych maszyn elektrycznych i aparatów, dokładnego rozeznania w skomplikowanych rysunkach i schematach. Inaczej mówiąc, treść obowiązków szeregowego robotnika zawiera coraz więcej elementów właściwych dla pracy inżyniera lub technika.

Konsekwencje nowej pozycji pracownika zrytualizacji automatami są wielostronne i bynajmniej nie tylko pozytywne. Automatyzacja nie eliminuje znużenia, które zaczyna objawiać się w nowej formie. Napięta uwaga podczas śledzenia urządzeń kontrolnych, całego systemu sygnalizacji świetlnej i dźwiękowej, a równocześnie świadomość wielkiej odpowiedzialności za pracę całego zespołu urządzeń — znużenie i bynajmniej nie tylko pozytywne. Automatyzacja nie eliminuje znużenia, które zaczyna objawiać się w nowej formie. Napięta uwaga podczas śledzenia urządzeń kontrolnych, całego systemu sygnalizacji świetlnej i dźwiękowej, a równocześnie świadomość wielkiej odpowiedzialności za pracę całego zespołu urządzeń — znużenie i bynajmniej nie tylko pozytywne. Automatyzacja nie eliminuje znużenia, które zaczyna objawiać się w nowej formie. Napięta uwaga podczas śledzenia urządzeń kontrolnych, całego systemu sygnalizacji świetlnej i dźwiękowej, a równocześnie świadomość wielkiej odpowiedzialności za pracę całego zespołu urządzeń — znużenie i bynajmniej nie tylko pozytywne. Automatyzacja nie eliminuje znużenia, które zaczyna objawiać się w nowej formie. Napięta uwaga podczas śledzenia urządzeń kontrolnych, całego systemu sygnalizacji świetlnej i dźwiękowej, a równocześnie świadomość wielkiej odpowiedzialności za pracę całego zespołu urządzeń — znużenie i bynajmniej nie tylko pozytywne. Automatyzacja nie eliminuje znużenia, które zaczyna objawiać się w nowej formie. Napięta uwaga podczas śledzenia urządzeń kontrolnych, całego systemu sygnalizacji świetlnej i dźwiękowej, a równocześnie świadomość wielkiej odpowiedzialności za pracę całego zespołu urządzeń — znużenie i bynajmniej nie tylko pozytywne. Automatyzacja nie eliminuje znużenia, które zaczyna objawiać się w nowej formie. Napięta uwaga podczas śledzenia urządzeń kontrolnych, całego systemu sygnalizacji świetlnej i dźwiękowej, a równocześnie świadomość wielkiej odpowiedzialności za pracę całego zespołu urządzeń — znużenie i bynajmniej nie tylko pozytywne. Automatyzacja nie eliminuje znużenia, które zaczyna objawiać się w nowej formie. Napięta uwaga podczas śledzenia urządzeń kontrolnych, całego systemu sygnalizacji świetlnej i dźwiękowej, a równocześnie świadomość wielkiej odpowiedzialności za pracę całego zespołu urządzeń — znużenie i bynajmniej nie tylko pozytywne. Automatyzacja nie eliminuje znużenia, które zaczyna objawiać się w nowej formie. Napięta uwaga podczas śledzenia urządzeń kontrolnych, całego systemu sygnalizacji świetlnej i dźwiękowej, a równocześnie świadomość wielkiej odpowiedzialności za pracę całego zespołu urządzeń — znużenie i bynajmniej nie tylko pozytywne. Automatyzacja nie eliminuje znużenia, które zaczyna objawiać się w nowej formie. Napięta uwaga podczas śledzenia urządzeń kontrolnych, całego systemu sygnalizacji świetlnej i dźwiękowej, a równocześnie świadomość wielkiej odpowiedzialności za pracę całego zespołu urządzeń — znużenie i bynajmniej nie tylko pozytywne. Automatyzacja nie eliminuje znużenia, które zaczyna objawiać się w nowej formie. Napięta uwaga podczas śledzenia urządzeń kontrolnych, całego systemu sygnalizacji świetlnej i dźwiękowej, a równocześnie świadomość wielkiej odpowiedzialności za pracę całego zespołu urządzeń — znużenie i bynajmniej nie tylko pozytywne. Automatyzacja nie eliminuje znużenia, które zaczyna objawiać się w nowej formie. Napięta uwaga podczas śledzenia urządzeń kontrolnych, całego systemu sygnalizacji świetlnej i dźwiękowej, a równocześnie świadomość wielkiej odpowiedzialności za pracę całego zespołu urządzeń — znużenie i bynajmniej nie tylko pozytywne. Automatyzacja nie eliminuje znużenia, które zaczyna objawiać się w nowej formie. Napięta uwaga podczas śledzenia urządzeń kontrolnych, całego systemu sygnalizacji świetlnej i dźwiękowej, a równocześnie świadomość wielkiej odpowiedzialności za pracę całego zespołu urządzeń — znużenie i bynajmniej nie tylko pozytywne. Automatyzacja nie eliminuje znużenia, które zaczyna objawiać się w nowej formie. Napięta uwaga podczas śledzenia urządzeń kontrolnych, całego systemu sygnalizacji świetlnej i dźwiękowej, a równocześnie świadomość wielkiej odpowiedzialności za pracę całego zespołu urządzeń — znużenie i bynajmniej nie tylko pozytywne. Automatyzacja nie eliminuje znużenia, które zaczyna objawiać się w nowej formie. Napięta uwaga podczas śledzenia urządzeń kontrolnych, całego systemu sygnalizacji świetlnej i dźwiękowej, a równocześnie świadomość wielkiej odpowiedzialności za pracę całego zespołu urządzeń — znużenie i bynajmniej nie tylko pozytywne. Automatyzacja nie eliminuje znużenia, które zaczyna objawiać się w nowej formie. Napięta uwaga podczas śledzenia urządzeń kontrolnych, całego systemu sygnalizacji świetlnej i dźwiękowej, a równocześnie świadomość wielkiej odpowiedzialności za pracę całego zespołu urządzeń — znużenie i bynajmniej nie tylko pozytywne. Automatyzacja nie eliminuje znużenia, które zaczyna objawiać się w nowej formie. Napięta uwaga podczas śledzenia urządzeń kontrolnych, całego systemu sygnalizacji świetlnej i dźwiękowej, a równocześnie świadomość wielkiej odpowiedzialności za pracę całego zespołu urządzeń — znużenie i bynajmniej nie tylko pozytywne. Automatyzacja nie eliminuje znużenia, które zaczyna objawiać się w nowej formie. Napięta uwaga podczas śledzenia urządzeń kontrolnych, całego systemu sygnalizacji świetlnej i dźwiękowej, a równocześnie świadomość wielkiej odpowiedzialności za pracę całego zespołu urządzeń — znużenie i bynajmniej nie tylko pozytywne. Automatyzacja nie eliminuje znużenia, które zaczyna objawiać się w nowej formie. Napięta uwaga podczas śledzenia urządzeń kontrolnych, całego systemu sygnalizacji świetlnej i dźwiękowej, a równocześnie świadomość wielkiej odpowiedzialności za pracę całego zespołu urządzeń — znużenie i bynajmniej nie tylko pozytywne. Automatyzacja nie eliminuje znużenia, które zaczyna objawiać się w nowej formie. Napięta uwaga podczas śledzenia urządzeń kontrolnych, całego systemu sygnalizacji świetlnej i dźwiękowej, a równocześnie świadomość wielkiej odpowiedzialności za pracę całego zespołu urządzeń — znużenie i bynajmniej nie tylko pozytywne. Automatyzacja nie eliminuje znużenia, które zaczyna objawiać się w nowej formie. Napięta uwaga podczas śledzenia urządzeń kontrolnych, całego systemu sygnalizacji świetlnej i dźwiękowej, a równocześnie świadomość wielkiej odpowiedzialności za pracę całego zespołu urządzeń — znużenie i bynajmniej nie tylko pozytywne. Automatyzacja nie eliminuje znużenia, które zaczyna objawiać się w nowej formie. Napięta uwaga podczas śledzenia urządzeń kontrolnych, całego systemu sygnalizacji świetlnej i dźwiękowej, a równocześnie świadomość wielkiej odpowiedzialności za pracę całego zespołu urządzeń — znużenie i bynajmniej nie tylko pozytywne. Automatyzacja nie eliminuje znużenia, które zaczyna objawiać się w nowej formie. Napięta uwaga podczas śledzenia urządzeń kontrolnych, całego systemu sygnalizacji świetlnej i dźwiękowej, a równocześnie świadomość wielkiej odpowiedzialności za pracę całego zespołu urządzeń — znużenie i bynajmniej nie tylko pozytywne. Automatyzacja nie eliminuje znużenia, które zaczyna objawiać się w nowej formie. Napięta uwaga podczas śledzenia urządzeń kontrolnych, całego systemu sygnalizacji świetlnej i dźwiękowej, a równocześnie świadomość wielkiej odpowiedzialności za pracę całego zespołu urządzeń — znużenie i bynajmniej nie tylko pozytywne. Automatyzacja nie eliminuje znużenia, które zaczyna objawiać się w nowej formie. Napięta uwaga podczas śledzenia urządzeń kontrolnych, całego systemu sygnalizacji świetlnej i dźwiękowej, a równocześnie świadomość wielkiej odpowiedzialności za pracę całego zespołu urządzeń — znużenie i bynajmniej nie tylko pozytywne. Automatyzacja nie eliminuje znużenia, które zaczyna objawiać się w nowej formie. Napięta uwaga podczas śledzenia urządzeń kontrolnych, całego systemu sygnalizacji świetlnej i dźwiękowej, a równocześnie świadomość wielkiej odpowiedzialności za pracę całego zespołu urządzeń — znużenie i bynajmniej nie tylko pozytywne. Automatyzacja nie eliminuje znużenia, które zaczyna objawiać się w nowej formie. Napięta uwaga podczas śledzenia urządzeń kontrolnych, całego systemu sygnalizacji świetlnej i dźwiękowej, a równocześnie świadomość wielkiej odpowiedzialności za pracę całego zespołu urządzeń — znużenie i bynajmniej nie tylko pozytywne. Automatyzacja nie eliminuje znużenia, które zaczyna objawiać się w nowej formie. Napięta uwaga podczas śledzenia urządzeń kontrolnych, całego systemu sygnalizacji świetlnej i dźwiękowej, a równocześnie świadomość wielkiej odpowiedzialności za pracę całego zespołu urządzeń — znużenie i bynajmniej nie tylko pozytywne. Automatyzacja nie eliminuje znużenia, które zaczyna objawiać się w nowej formie. Napięta uwaga podczas śledzenia urządzeń kontrolnych, całego systemu sygnalizacji świetlnej i dźwiękowej, a równocześnie świadomość wielkiej odpowiedzialności za pracę całego zespołu urządzeń — znużenie i bynajmniej nie tylko pozytywne. Automatyzacja nie eliminuje znużenia, które zaczyna objawiać się w nowej formie. Napięta uwaga podczas śledzenia urządzeń kontrolnych, całego systemu sygnalizacji świetlnej i dźwiękowej, a równocześnie świadomość wielkiej odpowiedzialności za pracę całego zespołu urządzeń — znużenie i bynajmniej nie tylko pozytywne. Automatyzacja nie eliminuje znużenia, które zaczyna objawiać się w nowej formie. Napięta uwaga podczas śledzenia urządzeń kontrolnych, całego systemu sygnalizacji świetlnej i dźwiękowej, a równocześnie świadomość wielkiej odpowiedzialności za pracę całego zespołu urządzeń — znużenie i bynajmniej nie tylko pozytywne. Automatyzacja nie eliminuje znużenia, które zaczyna objawiać się w nowej formie. Napięta uwaga podczas śledzenia urządzeń kontrolnych, całego systemu sygnalizacji świetlnej i dźwiękowej, a równocześnie świadomość wielkiej odpowiedzialności za pracę całego zespołu urządzeń — znużenie i bynajmniej nie tylko pozytywne. Automatyzacja nie eliminuje znużenia, które zaczyna objawiać się w nowej formie. Napięta uwaga podczas śledzenia urządzeń kontrolnych, całego systemu sygnalizacji świetlnej i dźwiękowej, a równocześnie świadomość wielkiej odpowiedzialności za pracę całego zespołu urządzeń — znużenie i bynajmniej nie tylko pozytywne. Automatyzacja nie eliminuje znużenia, które zaczyna objawiać się w nowej formie. Napięta uwaga podczas śledzenia urządzeń kontrolnych, całego systemu sygnalizacji świetlnej i dźwiękowej, a równocześnie świadomość wielkiej odpowiedzialności za pracę całego zespołu urządzeń — znużenie i bynajmniej nie tylko pozytywne. Automatyzacja nie eliminuje znużenia, które zaczyna objawiać się w nowej formie. Napięta uwaga podczas śledzenia urządzeń kontrolnych, całego systemu sygnalizacji świetlnej i dźwiękowej, a równocześnie świadomość wielkiej odpowiedzialności za pracę całego zespołu urządzeń — znużenie i bynajmniej nie tylko pozytywne. Automatyzacja nie eliminuje znużenia, które zaczyna objawiać się w nowej formie. Napięta uwaga podczas śledzenia urządzeń kontrolnych, całego systemu sygnalizacji świetlnej i dźwiękowej, a równocześnie świadomość wielkiej odpowiedzialności za pracę całego zespołu urządzeń — znużenie i bynajmniej nie tylko pozytywne. Automatyzacja nie eliminuje znużenia, które zaczyna objawiać się w nowej formie. Napięta uwaga podczas śledzenia urządzeń kontrolnych, całego systemu sygnalizacji świetlnej i dźwiękowej, a równocześnie świadomość wielkiej odpowiedzialności za pracę całego zespołu urządzeń — znużenie i bynajmniej nie tylko pozytywne. Automatyzacja nie eliminuje znużenia, które zaczyna objawiać się w nowej formie. Napięta uwaga podczas śledzenia urządzeń kontrolnych, całego systemu sygnalizacji świetlnej i dźwiękowej, a równocześnie świadomość wielkiej odpowiedzialności za pracę całego zespołu urządzeń — znużenie i bynajmniej nie tylko pozytywne. Automatyzacja nie eliminuje znużenia, które zaczyna objawiać się w nowej formie. Napięta uwaga podczas śledzenia urządzeń kontrolnych, całego systemu sygnalizacji świetlnej i dźwiękowej, a równocześnie świadomość wielkiej odpowiedzialności za pracę całego zespołu urządzeń — znużenie i bynajmniej nie tylko pozytywne. Automatyzacja nie eliminuje znużenia, które zaczyna objawiać się w nowej formie. Napięta uwaga podczas śledzenia urządzeń kontrolnych, całego systemu sygnalizacji świetlnej i dźwiękowej, a równocześnie świadomość wielkiej odpowiedzialności za pracę całego zespołu urządzeń — znużenie i bynajmniej nie tylko pozytywne. Automatyzacja nie eliminuje znużenia, które zaczyna objawiać się w nowej formie. Napięta uwaga podczas śledzenia urządzeń kontrolnych, całego systemu sygnalizacji świetlnej i dźwiękowej, a równocześnie świadomość wielkiej odpowiedzialności za pracę całego zespołu urządzeń — znużenie i bynajmniej nie tylko pozytywne. Automatyzacja nie eliminuje znużenia, które zaczyna objawiać się w nowej formie. Napięta uwaga podczas śledzenia urządzeń kontrolnych, całego systemu sygnalizacji świetlnej i dźwiękowej, a równocześnie świadomość wielkiej odpowiedzialności za pracę całego zespołu urządzeń — znużenie i bynajmniej nie tylko pozytywne. Automatyzacja nie eliminuje znużenia, które zaczyna objawiać się w nowej formie. Napięta uwaga podczas śledzenia urządzeń kontrolnych, całego systemu sygnalizacji świetlnej i dźwiękowej, a równocześnie świadomość wielkiej odpowiedzialności za pracę całego zespołu urządzeń — znużenie i bynajmniej nie tylko pozytywne. Automatyzacja nie eliminuje znużenia, które zaczyna objawiać się w nowej formie. Napięta uwaga podczas śledzenia urządzeń kontrolnych, całego systemu sygnalizacji świetlnej i dźwiękowej, a równocześnie świadomość wielkiej odpowiedzialności za pracę całego zespołu urządzeń — znużenie i bynajmniej nie tylko pozytywne. Automatyzacja nie eliminuje znużenia, które zaczyna objawiać się w nowej formie. Napięta uwaga podczas śledzenia urządzeń kontrolnych, całego systemu sygnalizacji świetlnej i dźwiękowej, a równocześnie świadomość wielkiej odpowiedzialności za pracę całego zespołu urządzeń — znużenie i bynajmniej nie tylko pozytywne. Automatyzacja nie eliminuje znużenia, które zaczyna objawiać się w nowej formie. Napięta uwaga podczas śledzenia urządzeń kontrolnych, całego systemu sygnalizacji świetlnej i dźwiękowej, a równocześnie świadomość wielkiej odpowiedzialności za pracę całego zespołu urządzeń — znużenie i bynajmniej nie tylko pozytywne. Automatyzacja nie eliminuje znużenia, które zaczyna objawiać się w nowej formie. Napięta uwaga podczas śledzenia urządzeń kontrolnych, całego systemu sygnalizacji świetlnej i dźwiękowej, a równocześnie świadomość wielkiej odpowiedzialności za pracę całego zespołu urządzeń — znużenie i bynajmniej nie tylko pozytywne. Automatyzacja nie eliminuje znużenia, które zaczyna objawiać się w nowej formie. Napięta uwaga podczas śledzenia urządzeń kontrolnych, całego systemu sygnalizacji świetlnej i dźwiękowej, a równocześnie świadomość wielkiej odpowiedzialności za pracę całego zespołu urządzeń — znużenie i bynajmniej nie tylko pozytywne. Automatyzacja nie eliminuje znużenia, które zaczyna objawiać się w nowej formie. Napięta uwaga podczas śledzenia urządzeń kontrolnych, całego systemu sygnalizacji świetlnej i dźwiękowej, a równocześnie świadomość wielkiej odpowiedzialności za pracę całego zespołu urządzeń — znużenie i bynajmniej nie tylko pozytywne. Automatyzacja nie eliminuje znużenia, które zaczyna objawiać się w nowej formie. Napięta uwaga podczas śledzenia urządzeń kontrolnych, całego systemu sygnalizacji świetlnej i dźwiękowej, a równocześnie świadomość wielkiej odpowiedzialności za pracę całego zespołu urządzeń — znużenie i bynajmniej nie tylko pozytywne. Automatyzacja nie eliminuje znużenia, które zaczyna objawiać się w nowej formie. Napięta uwaga podczas śledzenia urządzeń kontrolnych, całego systemu sygnalizacji świetlnej i dźwiękowej, a równocześnie świadomość wielkiej odpowiedzialności za pracę całego zespołu urządzeń — znużenie i bynajmniej nie tylko pozytywne. Automatyzacja nie eliminuje znużenia, które zaczyna objawiać się w nowej formie. Napięta uwaga podczas śledzenia urządzeń kontrolnych, całego systemu sygnalizacji świetlnej i dźwiękowej, a równocześnie świadomość wielkiej odpowiedzialności za pracę całego zespołu urządzeń — znużenie i bynajmniej nie tylko pozytywne. Automatyzacja nie eliminuje znużenia, które zaczyna objawiać się w nowej formie. Napięta uwaga podczas śledzenia urządzeń kontrolnych, całego systemu sygnalizacji świetlnej i dźwiękowej, a równocześnie świadomość wielkiej odpowiedzialności za pracę całego zespołu urządzeń — znużenie i bynajmniej nie tylko pozytywne. Automatyzacja nie eliminuje znużenia, które zaczyna objawiać się w nowej formie. Napięta uwaga podczas śledzenia urządzeń kontrolnych, całego systemu sygnalizacji świetlnej i dźwiękowej, a równocześnie świadomość wielkiej odpowiedzialności za pracę całego zespołu urządzeń — znużenie i bynajmniej nie tylko pozytywne. Automatyzacja nie eliminuje znużenia, które zaczyna objawiać się w nowej formie. Napięta uwaga podczas śledzenia urządzeń kontrolnych, całego systemu sygnalizacji świetlnej i dźwiękowej, a równocześnie świadomość wielkiej odpowiedzialności za pracę całego zespołu urządzeń

Stromy gmach Collegium Paderevianum. Gabinet wysoki, tuż pod chłodnym północnym niebem. Nie szkodzi, bo słońce na Hellada obca w księgach wypełniających wszystkie ściany wyrównuje niedostatki klimatu.

Wśród ksiąg prof. dr Mieczysław Brożek, kierownik Katedry Filologii Klasycznej Uniwersytetu Jagiellońskiego. Na biurku w doborowym towarzystwie greckich i rzymskich dzieł — solidnie wystuzona książeczka: „Wstępna nauka języka greckiego — teksty — preparacje — gramatyka”. Autor: Marian Gollas. Czytelniczy: niegdyś — rzesze mnogie, dziś — jednostki. Na początku — jak zwykle w elementarzach — wiesz o tym, co alfa, co omega. A zaraz potem czytanki: „Wychowanie spartańskie”, „Wyprawą Argonautów”, „Zeus i pszczoły”. Ta ostatnia już z bajek Ezopa. Potem można czytać Ksenofonta, coś niecoś z Homera, a nawet fragmenty z dzieł Sofoklesa czy Tycydidesa — racjonalisty. Ale Demostenes na tym etapie będzie chyba jeszcze za trudny.

Greka. Język, którego nie można skazać na całkowite zapomnienie. Prof. Brożek argumentuje: bo nasza kultura opiera się na kulturze Greków. Bo słownictwo naukowe wciąż tworzy się w oparciu o pierwiastki

Ewa Owsiany

OD ALFY OMEGI...

greckie zarówno w językoznawstwie jak i w naukach medycznych, prawa, literatury. Wydawnictwa i drukarnie czekają na korektorów ze znajomością rzeczy. Trudno wyobrazić sobie np. PWN czy Ossolineum bez odpowiedzialnego pracownika. Także przekłady nie mogą służyć jako źródła naukowe. W każdym cywilizowanym kraju potrzebni są znawcy oryginałów. Co do przekładów literackich — starzeją się bardzo szybko i np. nikt ze współczesnych nie mógłby już czytać bez uśmiechu politowania liryki Horacego w przekładzie np. Czubińska. Bo każde dzieło starożytne wymaga od przekładu takiej szaty stylistycznej i językowej, a także ta-

kiej interpretacji, aby odpowiadały wrażliwości literackiej współczesnych.

Troska o losy języka Hellenów jest tym bardziej uzasadniona, że za pewną ilość lat odejdą z czynnego życia ci, którzy 30 lat temu kończyli gimnazja z greką w programie. Nie chodzi o powrót tego języka do szkół. Ale chodzi o utrzymanie niezbędnego minimum. A więc np. o kurs dla amatorów. A tacy znajdują się na pewno.

Prof. Brożek uśmiecha się do własnych myśli. Może wyobraźnia podsunęła mu wizję kilkudziesięciu licealnych głów pochylonych nad lekturą Sofoklesa? Może któryś z nich zechce kandydować na filologię klasyczną? Do swego uśmiechu profesor dodaje wyjaśnienie. Gdybyśmy prowadzili naukę w formie kursu rocznego, to zdaliśmy nauczyć tylko języka. Ale gdyby słuchacze okazali szersze zainteresowanie myślą starożytną... kto wie, może wprowadzimy dodatkowe wykłady.

Jak z tych wszystkich planów wynika, mury Collegium Paderevianum czekają na przybyśców. Jeśli zgłosi się odpowiednia ilość amatorów greki — kurs będzie można przekazać jednej ze szkół ogólnokształcących. Tymczasem praca w Katedrze Filologii Klasycznej toczy się normalnym trybem: seminary, egzaminy, magisteria. Tych ostatnich niewiele: zaledwie kilku magistrów rocznie.

Kraków, ośnić wielki ośrodek hellenistyczny. Profesor Sinko podniósł go do rangi światowej. Z krakowskiej uczelni wyszli wybitni naukowcy: prof. Kumaniecki wykładający w Warszawie, prof. Krókowski, który pracował na Uniwersytecie Wrocławskim. Ostatnio krakowska filo-

logia klasyczna poniosła dotkliwe straty — zmarli profesorowie: Sinko, Gansiniec, Skimina, Hamer, Strzelecki.

Nad czym obecnie pracują krakowscy uczeni? Hellenista prof. Madyda wykonując testament Sinka tłumaczy „Historię rzymską” Kasjusza Diona Kokcejana. Jeden z pracowników Katedry opracowuje wpływy antyku na dramacie europejskim. Szczególnie miejsce w tym opracowaniu należy do naszego Stanisławowi Wyspiańskiemu.

W tym roku ukaże się dzieło prof. Brożka „Historia literatury łacińskiej w starożytności”. Książka wydana przez Ossolineum nie zajmuje się — jak powiada jej autor — wykładem czysto estetycznym, lecz omawia literaturę na tle jej związku z życiem społecznym i polityką. Nasz rozmówca postawił sobie trudne zadanie naprawienia zniekształconych proporcji w ocenie pisarzy. Niestety błąd takie spotyka się w niektórych historiach literatury starożytnej. Fakt, że wiele tekstów zaginęło, nie upoważnia przecież historyków do pomijania roli pechowych autorów. Świadczą o nich nie tylko zachowane fragmenty dzieł, ale i opinie starożytnych.

Profesora Brożka pasjonuje np. problem literatury zanikającej: jakie motywy decydowały o tym, że dany autor przestał być popularny? Jak dochodziło do momentu, w którym tracili łaski czytelników i coraz mniej skrybów przepisywało jego cytaty? To będzie temat następnej książki. Właśnie ten niedostyżny wiedzy o twórcach zmarłych przed wiekami jest pasjonujący: odwiedzanie, wnioskowanie, budowanie dowodów na podstawie mistycznych szczegółów. Gdy niedawno na czarnym rynku, agenci, wydawcy swajcarskiego Bodmera odkryli papiirus z rękopisem oryginalnej greckiej komedii „Dyscolos”, świat filologów przeżył wielką emocję: z kilkuset sztuk komedii nowego okresu greckiego ocalała — jak dotąd — jedna. Być może znajdzie się inne, jeśli świat współczesny odkryje fizyczną czy chemiczną metodę pozwalającą rozwinąć zwęglony zwój papiirusów z Herkulanum. Odnaleziono je w ruinach miasta zniszczonego wybuchem Wezuwiusza w 79 roku naszej ery. Odnaleziono, ale dotąd nie zostały odczytane.

Może owa emocja będzie udziałem tych, którzy w murach Collegium Paderevianum rozpoczną dziś od alfy i omegi?



Na zdjęciu (od lewej): L. Jarecki (Szambelan), A. Urlata (Helena) i jubilatka M. Majdrowicz-Zakrzęńska (Pani Jowialska).

Jerzy Bober

TEATR

Tarnowskie święto Pani Jowialskiej

Ta sympatyczna, starsza pani — czyli Pani Jowialska — nie jest czolową postacią komedii Fredry. Już sam tytuł *Pani Jowialskiej* zdradza błąd cienia wątpliwości kto będzie grał główną rolę w sztuce. Ale wbrew pozorom, nie jest to także utwór dramatyczny — na cześć, lub na pohybel Panu Jowialskiemu. Komedia dzieje się na co najmniej kilku wątkach fabularnych — a w tym usytuowaniu właściwie każda z ośmiu postaci scenicznych (nie licząc Lokaja) reprezentuje osobny nurt dramatyczny. Z nich dopiero tworzy się nadrzędna całość. Różnie ją osadzano od 1835 r. A to, że paszkwil na społeczność szlachecką, a to — że brak wiary w Polaków po klęsce powstania listopadowego — a to, że żart z powodu bezdeowości i głupoty hreczkosiejów, nie zdolnych już do żadnego czynu i zrywu — a to, że odwrócenie uwagi od nieszczęść narodowych w stronę płytkiego życia dworaków etc.

Ale wrómy do Pani Jowialskiej. Dama — to i matrona, przy boku wciąż witalnego starca, jowińskiego hobbysty zbierającego facecje, porzekała i bajeczki — by zastępować nim normalny tok rozmowy oraz ironizować dobrodusie na temat życia, własnych dzieci (ba, dziecko-szambelan liczy sobie 50 latek!) i dworaków z bliźnich przy każdej okazji — bezrozkiem lub poważnie?

Pani Jowialska mówi w sztuce bardzo mało. Żyje w cieniu gadatliwego męża. Właściwie nawet tyrańca, który terroryzuje otoczenie o b o w i a z k i e m s l u c h a n i a s w o i c h d y k t e r y j e k. Pani Jowialska uczyniła jednak z owego cienia mężowskiego — rodzaj przystanku życiowego. Chce być w cieniu. Rozumie na swój sposób, że obsesja gadulstwa staje się jakimś murem ochronnym dla męża. Dla człowieka, który chowa za ogrodzeniem z bajkowych słów, lub tzw. mądrości ludowych — wszystkie zawody, gorycze i dawne niepowodzenia. Nie tylko własne. Być może — w skali wyolbrzymionej: narodowe. A kto wie, czy po prostu nie zasłania humorem i uszczupliwością — braku zasłania do podobnej mu wokół braci szlachty? Jako efektu „ogólnej niemożności” trawiającej jego klasę społeczną.

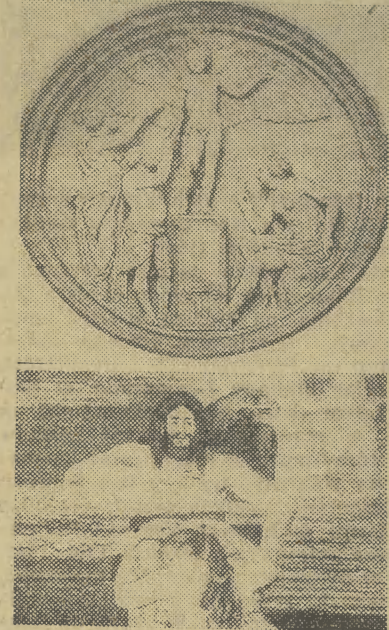
No więc Pani Jowialska woli się nie odzywać. Zbyt kocha swego staruszka, żeby mieć mu sprzeciw lub tylko dopowiadaniem — zasady gry. Bo przecież i ona wcieliła się do wspólnej gry: wesołości na siłę. Nieprzynawania się do porażki, jaka JEST ich życie. Zarówno to, zamknięte w klatkach dla psów, którym to klatkami bawił się 50-letni synek, Szambelan — jak i to, zbudowane na bajkach męża, snobizm synowej, byłej generalowej Tużowej czy wreszcie to — w którym trzeba sprzedać wnużkę. Nie wydać za męża za pana Janusza, lecz właśnie zaślubić z włoskami i majątkiem niezabawnego sąsiada.

Pani Jowialska wybrała cień. Z tego cienia jednak wywodzi osobę artystki — w przedstawieniu Państwowego Teatru Ziemi Krakowskiej im. J. Solskiego w Tarnowie — jubileusz... Bo oto aktorka, której angaż partnerował obecny patron sceny tarnowskiej, Maria Majdrowicz-Zakrzęńska, obchodzi 40-lecie pracy scenicznej. A tu zaraz paradoks: przed 45-letni młody — ale przecież nie debiutująca wedy Majdrowiczówna grała w *Pani Jowialskiej* — Helene, Wnużkę Pani Jowialskiej. W otoczeniu takich nazwisk, jak Zelterowicz (Szambelan), Samborski (Janusz), S. Stanisławski (Pan Jowialski), Jerzy Leszczyński (Ludmir)... Był rok 1923, a dzieło się to na scenie Teatru Polskiego w Warszawie. Dodajmy jeszcze, że siedem lat wcześniej nadzwyczaj piękna i młodzieńcza dziewczyna wystąpiła w teatrze po raz pierwszy, jako Wojewodzianka z *Zaczarowanego koła* Rydla. Miejscem debiutu była zasłużona placówka im. J. Słowackiego w Krakowie, a dyrektorem — który wprowadzał debiutantkę na deski sceniczne — sam autor sztuki, Lucjan Rydel.

Jakże więc potraktować owe 40 lat życia w teatrze wobec 52-letniej przestrzeni czasu, dzielącej Marię Majdrowicz od pierwszych kroków na scenie? Oto w okresie, gdy jej uroda czaruje publiczność warszawską u Szyfmana w Teatrze Polskim, gdy aktorka wiąże się z początkami działania słynnej *Reduty* Osterwy, a potem ze słynnym Teatrem Narodowym — nagle w r. 1934 „ucieka” na 12 lat od światła ramy. Wówczas pozostaje już *Panią Zakrzęską*. Ale, jak to wspominał podczas jubileuszowych uroczystości, w ich „prywatnej” części, mał Aktorki — decydując się świadomie na życie rodzinne bez teatru — nie zerwała jednak całkowicie z marzeniami o powrocie na scenę. Jakoś i po wojnie — następuje powrotny debiut Majdrowicz-Zakrzęskiej w Teatrze im. J. Słowackiego. Później zawędruje do nowohuckiego *Nurtu*, aby od r. 1957 związać się z obywatelstwem Teatrem Powszechnym, kierowanym przez Kazimierza Barnasza. Barnasz, przenosząc się do Tarnowa, zabiera tam *Artystkę*. Nie obsadza jej w swojej sztuce, jak Rydel — ale w ciągu 10 lat Maria Majdrowicz-Zakrzęńska gra niemal we wszystkich scenicznych utworach z różnorodnego repertuaru Teatru Ziemi Krakowskiej. A ów repertuar, przy pomocy którego młoda scena ma sobie utrwalać drogę do starszego i nowego widza — w mieście i tzw. terenie — zdradza ambicje artystyczne bynajmniej nie prowincjonalne, choć sytuacja kadrowa, aktorska nie jest najlepsza. Majdrowicz występuje więc m. in. w *Powrocie ponia* i *Peer Gynta*, w *Odwołaniu* i *Lalece*, w *Świętoszku i Dwóch teatrach*, w *Weselu i Niemcach*... Zadne tam maszynny „emeryckie” lecz role mocne, zmieniające jedynie *amanatkę* w bardziej charakterystyczne *emploty*. Jak kto w teatrze. Nic więc dziwnego, że w Panu Jowialskim dawna Helena zostanie teraz Panią Jowialską.

Gdybyśmy sądzili po rozmiarach i formie tego pięknego jubileuszu w wierności scenie (mimo chwilowej rezygnacji na rzecz obowiązków rodzinnych) — trzeba by przyznać Tarnowowi miano wytrwałego miasta teatralnego. Myślę, że tak zorganizowana uroczystość społecznego uznania dla pracy artystycznej — mogłaby stać się przykładem i zachęta dla wielu większych ośrodków kulturalnych w kraju. A może to właśnie mniejsze miasta umieją postarać się o tyle ciepła, niemal rodzinnej atmosfery przy nagradzaniu ludzi za ich wysiłek w budowaniu trwałych pomostów między nosicielami kultury a ich odbiorcami? Jest w tym coś wzruszającego — a nade wszystko cecha dobrego obywatela. Znak świadczący o zrozumieniu i potrzebie wleci łączącej służbę teatru z żywym jej odzwiekdem coraz większej liczby przyjaciół określonej sceny.

A więc spektakl *Pani Jowialskiej*, przygotowany z myślą o jubilateczce przez teatr — był widowiskiem odświętnym. Stąd nawet przekora zawodowa nie zdolała zamienić przedstawienia w codzienny, obiekt uwag krytycznych. Reżyseria Jerzy Orzeł — Łukasiewicz przyela tradycyjne kształty dla prezentacji Fredrowskiej komedii, rozgrywanej w oprawie scenograficznej *Zdany Jasińskiej* (b. funkcjonalnej, klatkowo-symbolicznej — z lekkim przyzmrujeniem oka). Grano poprawnie i starannie, choć wolałby nieco starszego w charakterze Pani Jowialskiej — mimo że *Henryk Korbut* nie kładł nacisku na sędziwość wieku swojej postaci, ale na jowialny sceptycyzm arazera teatru w teatrze. W trakcie rozwoju akcji scenicznej coraz bardziej nabierała rumieńców rola Szambelana (*Ludwik Jarecki*), który początkowo rysował się dość niewyraźnie w koncepcji stylu gry. Zwycięzła, może nie najbardziej odkrywcza interpretacja niedorożniwego, starego dziecka. Choć można i tak. *Józefina Werner* musiała więc dostosować swą Szambelaną do założ. wykonawczych partnera, co nieco osłabiło komediowy dystans snobki do męża. A szkoda, z uwagi na mniejsze wykorzystanie temperamentu scenicznego aktorki. Aktowniana Helene utrzymała w należnych ryzach *Anna Urlata*, zaś *Ludmir Aleksandra R. Forda* miał, zwłaszcza w końcowych partiach sztuki, wale interesujące momenty. *Wiktora* grał *Włodzimierz Górny*, a *Janusza* — *Jan Mączka*.



Tadeusz Dolega-Mostowicz — **KARIERA NIKODEMA DYZYM**, Wyd. Czytelnik, str. 452, cena 10 zł. Powieść.
Teresa Gabrysielowa — **Z PIESNI WEJMUTY**, Wyd. Łódzkie, str. 142, cena 10 zł. Powieść.
Ludwik B. Grzeniewski — **LEONA CHWISTKA „PALACE BOGA”**, Próba rekonstrukcji, Wyd. PIW, str. 206, cena 20 zł.

HEMINGWAY W OCZACH ŚWIATOWEJ KRYTYKI — wybór L. Elektowicza, Wyd. PIW, str. 537, cena 30 zł.
Marian Olszewski — **POWSTANIE WIELKOPOLSKIE**, Wyd. Poznańskie, str. 142, cena 65 zł.

Wacław Jurgielewicz — **ORGANIZACJA LUDOWEGO WOJSKA POLSKIEGO**, Wyd. MON, str. 453, cena 48 zł.

Marcell Kosman — **WŁADYSEAW JAGIEŁŁO**, Wyd. KIW, seria „Światowid”, str. 294, cena 10 zł.
Jerzy Topolski — **METODOLOGIE HISTORII**, Wyd. PWN, str. 474, cena 68 zł.

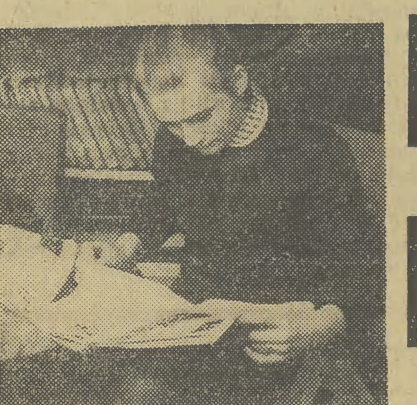
NOWE KSIĄŻKI

Edmund Staszyński — **POLITYKA ŚWIATOWA CARATU W KRÓLESTWIE POLSKIM**, Wyd. PZWS, str. 259, cena 30 zł.

W. Góra, R. Halaba — **O UTWORZENIE I UTRWALENIE WŁADZY LUDOWEJ — 1944—1948**, Wyd. MON, str. 242, cena 10 zł.

Krzyszyna Sierocka — **POLONIA RAZDZIEKA 1917—1939**, Wyd. PIW, str. 294, cena 30 zł.

TWIERDZA NAM BĘDZIE KAŻDY PRÓG — Kobiety z ruchu ludowego w walce z okupantem. Sylwetki, wspomnienia, artykuły — wybór M. Jędrzejek, Wyd. LSW, str. 574, cena 23 zł.
Andrzej Karpiński — **ZARYS ROZWOJU GOSPODARCZEGO POLSKI LUDOWEJ**, Wyd. KIW, str. 192, cena 12 zł.



II ZJAZD KOMUNISTYCZNEJ PARTII ROBOCZNICZEJ POLSKI, Wyd. KIW, str. 692, cena 80 zł. Materiały i dokumenty.

Maria Morozowicz-Szczepkowska — **Z LOTU PŁAKA**, Wyd. PIW, str. 400, cena 50 zł. Wspomnienia.

Jerzy Opolski — **ŚLAZACY**, Wyd. KIW, str. 278, cena 20 zł. Wspomnienia.

Daniel Passent — **CO DZIEŃ WOJNA**, Wyd. KIW, str. 378, cena 24 zł. Zapiski z pobytu w Wietnamie.

Karol Marks, Fryderyk Engels — **DZIEŁA**, t. 17, Wyd. KIW, str. 1118, cena 30 zł.

Jerzy Sawicki — **PRZED POLSKIM PROKURATOREM**, Dokumenty i komentarze, Wyd. Iskry, str. 348, cena 28 zł.

Adolf Molak — **SZKOŁA PRACY KERSCHENSTEINERA**, Wyd. PWN, str. 192, cena 25 zł.

MOJ CHŁOPIEC — MOJA DZIEWCZYNA — Materiały z konkursu „Dokoła świata”, Wyd. Iskry, str. 324, cena 17 zł.

Polskie Wydawnictwo Muzyczne stanowi w dorobku kulturalnym Polskiej Rzeczypospolitej Ludowej jedno z najważniejszych osiągnięć. Jest to właściwie pierwsze w naszych dziejach Wydawnictwo, które podjęło trud edycji wszystkich dzieł Fryderyka Chopina i które bardzo skutecznie konkuruje na rynkach zagranicznych z innymi wydawnictwami muzycznymi o nieporównanie starszej tradycji. Polacy więc organizując po wojnie w warunkach państwa ludowego muzyczną oficynę wydawniczą, mają tutaj osiągnięcie dużej miary.

Oczywiście — wszystko, co robimy dla wyrównania zniechęcającego wydawnictwa w dziedzinie klasyki, dzieł popularnych, pamiętników, popularnego periodyka — nie zwalnia Wydawnictwa z bardzo ważnego, bodaj głównego kierunku — edycji polskiej muzyki współczesnej.

Właśnie o tej muzyce rozmawiamy z Mieczysławem Tomaszewskim — dyrektorem Polskiego Wydawnictwa Muzycznego, które działa w gronie podwawelskim.

— Jak pan znajduje stan polskiej muzyki współczesnej?

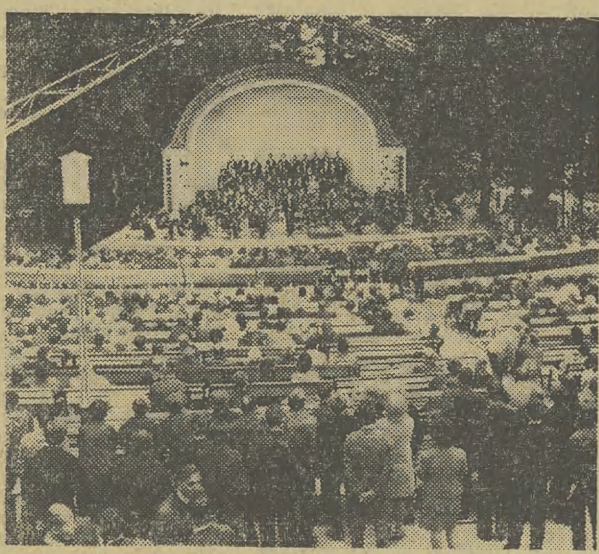
— Ciągłe jeszcze kwitnienie, mimo iż trwa już dobrych parę lat. Rozpoczął się w latach 60-tych, tj. w momencie, w którym na estradzie europejskiej utarngnęła muzyka Lutosławskiego, Pendereckiego, Bairda, Góreckiego, Bacewiczówny, Serockiego i paru innych. Co roku, na Jesieni Warszawskiej, rodzą się nowe nazwiska kompozytorskie, jak np.: Zbigniew Rudziński, Tomasz Sikorski, Edward Bogusławski, Zbigniew Bargielski. Oto parę udanych debiutów i ostatnich lat. Słowem muzyka polska kwitnie i od czasu do czasu także otwocuje. O wielu utworach można powiedzieć, że zrobiły karierę światową, a raczej, że utrwaliły swój byt na estradzie, myślę np.: „Koncercie na orkiestrę”,

„Muzyce żalobnej” i „Trzech poematach” Lutosławskiego, o „Trenie ofiarom Hiroszimaj”, „Pasji” i „Dies trae” Pendereckiego, o „Czterech esejach” Bairda. Najważniejsze zaś może jest to, że mimo wielu kierunków twórczych, i mimo wielu różnych indywidualności, mówi się i pisze wśród krytyków międzynarodowych przeglądów festiwalowych o wyrównanym obliczu polskiej szkoły kompozytorskiej. Jest o nią uchwytana nie w jednolitości techniki, tej nie ma, lecz w stylu i ekspresji.

— Czy to, co pan powiedział o kompozytorach polskich może znaleźć w pełni odbicie w pozycjach wydawniczych PWM?

— Myślę, że tak. W czasie ostatniej „Jesieni” PWM urządziło w gmachu Filharmonii wystawę wy-

MUZYKĘ trzeba również WYDAWAĆ!



tworów wydawanych systemem przyspieszonym — a oryginalnym, jako fascynujące autografy oraz serie tanich a estetycznych i funkcjonalnych partyturowych pocketów.

— Co PWM robi, żeby upowszechniać literaturę młodych kompozytorów?

— Mamy system — co roku co najmniej trzy debiuty. Są to najczęściej młodzi kompozytorzy startujący w konkursach, laureaci Konkursu im. Artura Malawskiego w Krakowie, im. Grzegorza Fitelberga w Katowicach i ZKP w Warszawie. Czasem, co jasne, pojawia się nowy talent poza konkursem, na koncertach warsztatowych, na estradzie festiwalowej w Poznaniu i Wrocławiu.

— Jak jest udział PWM w organizacji koncertów?

— Od początku swego istnienia PWM współdziała w polskim życiu koncertowym. Jest to niezbędny warsztat edytorski, sprawdzanie niektórych pozycji przed ich wydaniem lub akcja prezentacji utworów wydanych. W ten sposób postępujemy ostatnio z repertuarem z muzyką dawną. Wykonawcą serii koncertów PWM odbywanych w Warszawie jest znany zespół „Con moto ma cantabile”. Inny charakter posiada nasze współdziałanie w akcji „Wieczórów Wawelskich”. Po prostu uwieczniamy w wydawnictwie w akcji „Wieczórów Wawelskich”. Po prostu uwieczniamy w wydawnictwie w akcji „Wieczórów Wawelskich”. Po prostu uwieczniamy w wydawnictwie w akcji „Wieczórów Wawelskich”.

— Czy to, co pan powiedział o kompozytorach polskich może znaleźć w pełni odbicie w pozycjach wydawniczych PWM?

— Myślę, że tak. W czasie ostatniej „Jesieni” PWM urządziło w gmachu Filharmonii wystawę wy-

życiową w zakresie muzyki współczesnej. Szeroka publiczność festiwalowa miała okazję nadejść przekonania się, że wydaje się nam po pierwsze, dużo (ostatnio — 10 ok. 30 nowych partytur rocznie), po drugie, wydaje się utwory reprezentujące wybitne osiągnięcia lub interesujące propozycje z różnych kierunków twórczych. Wystawa, o której mowa, przypominała również, jak wielka ilość wydanych przez PWM partytur uzyskała w Polsce i świecie nagrody kompozytorskie. Było ich kilkadziesiąt — począwszy od „Symfonii Olimpijskiej” Turskiego z r. 1948, na pięciu niedawnych nagrodach Pendereckiego skończywszy. W roku bieżącym wypuściliśmy w świat dwa nowe tytuły edytorskie muzyki współczesnej: serię u-

Olgierd Jędrzejczyk

ŚLĄSK białoczerwony

KSIĄŻKI

Przez wieki całe byli „mniej wartościowi”. Zamykali im szkoły, szkółki — które organizowali sobie drogą największych wyrzeczeń. Bito ich po twary, wywołano do obozów koncentracyjnych, na mocy obowiązków obywatela III Rzeczy niejednemu kazano przywdziać bandycki mundur. A jednak wierzyli, że ta Polska wróci na Śląsk i upomni się o swoje dzieci. Tak się też stało w roku 1945. O dziejach walki Śląska, zwanego Opolskim, mówi książka pt. „ŚLAZACY” autorstwa Jerzego Opolskiego (Książka i Wiedza 1968).

Rzecz podzielona jest na dwie części. Pierwsza mówi o przeszłości, o walce z Niemcami, z junkrami pruskimi, o powstaniach. Druga świadczy ma o współczesności tej ziemi, gdzie niepodległość narodowa i rewolucja społeczna spłoty się w nowych kształtach na prastarych ziemiach piastowskich. Wydaje mi się, że autor postąpił ze wszelkim szlachetnie — unikając wyłącznie historycznego spojrzania w twarz Ślązaków. Do reszły dodać trzeba, że „na Śląsku obronność polskości nie wyklada się tylko kartami czynów zbrojnych. Nasze pokolenie nadaje pracy ludzkiej najwyższą rangę. Trzeba, abyśmy zajrzeli w te karty, gdzie wpisane jest bohaterstwo pracy, które nie tylko ocalało byt, ale i poczucie narodowe. Pracą utrzymywali się przy ziemi, uruntowywali, nawet w latach surowego ustawodawstwa



hitlerowskiego, swoją obecność i kształtowali o sobie opinie”.

Jerzy Opolski szuka starych dokumentów. Nie są one aż tak stare, by zasługiwały na miano rzeczy unikalnych. A jednak... List Leona Czogaj: „Jestem zdrowy i bardzo dobrze się czuję” — pisał go numer 80036. Dostał się do obozu koncentracyjnego za to, że organizował w swym domu polską szkołę i wywiesił szyld. Nad Odrą czuwała straż nawet wówczas, gdy Niemcy stali u szczytu potęgi. Książka Opolskiego mówi o przyszłej składanej w parku raciborskim, „że będą pomagali ludności polskiej, podnosili ją na duchu, pomagali ukrywać dezertersów z armii niemieckiej”. O tym, jak stary Ślązak uratował rannego żołnierza radzieckiego przed mordem tuż przed oswoobudzeniem...

Część druga „ŚLAZAKÓW” rozpoczyna się opisem dziejów młodego człowieka, który za namową matki wyjeżdża z nią razem do NRF. A potem wraca do Polski, bo czu i w s i e Polakiem, bo ma zawód, bo ma tu pracę. Dzień współczesny zakładał wapienniczych w Górzdzach, huty Mała Panew, reportaże, o dziejach współczesnej wsi opolskiej, o małych miasteczkach, o odnawianiu — jakże zawisło na pierśi robotnego Ślązaka — wszystko to nadaje tej ziemi barw białoczerwonych. Barwy te, dawniej skrytynie ukrywane, dzisiaj świadczą o codziennym, pracowitym bohaterstwie ludu pięknego, polskiego Śląska.



Ostatnim przyjęciem państwowym, wydanym przez prezydenta Johnsona...

60-letni nauczyciel z Teksasu, który po 30 latach kariery politycznej...

Przed pięciu z górą laty, 22 listopada 1963 r. kilka gazet porannych przepowiedziało, że John Kennedy...

wszyscy mu wierzyli, wszyscy go kochali i szanowali...

Lyndon Baines Johnson mówi, że ocenę swego prezydentury pozostawia wyrokowi historii...

Według osób z Białego Domu, prezydent uważa, że wszystkim była winna prasa...

Wielną rolę w polityce, za którą Ameryka płaci wysoka cenę krwi, dolarów i wpływów...

Wewnątrz kraju konflikt wietnamski podjął podstawy programów społecznych i zawiódł rozbudzone nadzieje...

Johnson skrzył się swym asystentem, że jego polityka za granicą nigdy nie znalazła uznania...

SWIATOWE ZAPÓTRZĘBOWANIE NA STAL wynosi obecnie około 520 milionów ton...

NOWE ZŁOŻA GAZU ZIEMNEGO odkryte w ZSRR na terenach Jakuckiej ASRR...

SPECIALISCI POLSCY pomogą Pakistaniu w rozwinięciu przemysłu. Ostatnio zawarło porozumienie o technicznej i organizacyjnej pomocy...

JAPONIA WYSZŁA NA 2 MIEJSCE w świecie kapitalistycznym...

INŻ. TADEUSZ BEACHUT jest kierownikiem wydziału fotograficznego w National Research Council w Ottawie...

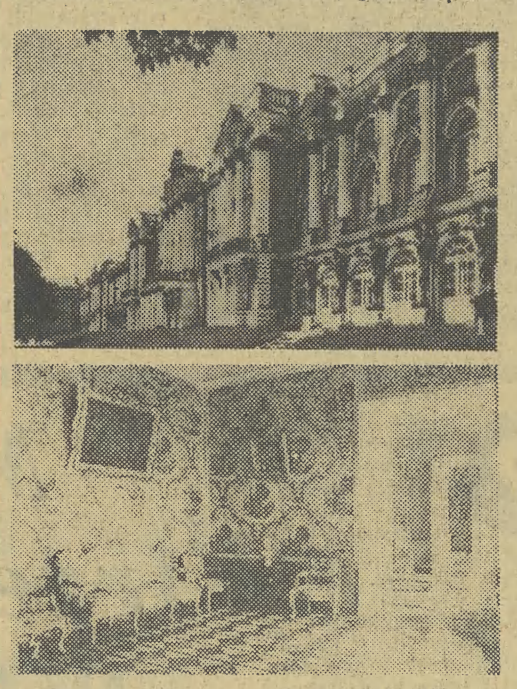
W MARLY koło Valenciennes odbyła się impreza zorganizowana przez Towarzystwo „Francia - Polska”...

DRUGI co do wielkości kontyent kuli ziemskiej (30,3 mln km kw.)...

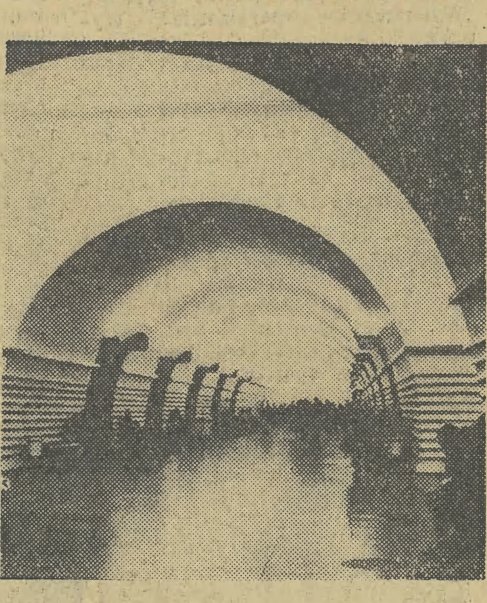
Wenecja północny, Paryżem północny nazywa się często Leningrad...

W ciągu dwóch dni „wołga” Biura Obsługi Turystów „Inturist”...

Wszystkie trzy carskie pałace przypominały ruiny średniowiecznych zamków...



Bolesław Faron ZSRR LENIN-GRAD



gate źródło informacji o architekturze wnętrza XVIII i XIX stulecia...

Powróć do Leningradu. Jeszcze położone o kilkanaście kilometrów od grodu miejsce...

W wrześniu 1941 r. udało się Niemcom okrążyć i zablokować wszelkie drogi do Leningradu...

15 kwietnia 1942 r. od nowa ruszył pierwszy tramwaj, a 7 lutego 1943 przybył na Fiński Dworzec pierwszy od początku blokady pociąg...

POD RUMUŃSKĄ BANDERĄ

Tonaż rumuńskiej floty handlowej przekroczył w 1968 roku 488 tys. DWT...

Młodsze rumuńskiej floty handlowej zdecydowała o jej nowoczesności...

USA SIA DÓW

Coraz więcej elektronowych maszyn leżących w magazynach...

Przemysław Marcisz

Neo-kolonializm



4 kwietnia 1960 r. w Paryżu został podpisany układ przynajmniej Federacji Mali...

NEOKOLONIALNA OPERACJA

Dla bacniejszego obserwatora życia politycznego, problem nie jest trudny do rozszyfrowania...

PRZERWANA PODRÓŻ

Cieszył się zasłużoną opinią najbardziej postępowego, urzędowego i oddanego sprawcy...

NRD

których ostateczne przygotowanie do spożycia nie wymaga już wielu zabiegów...

J. Konarska

TECHNIKA I... KOBIETA

Przedstawiamy Państwu, że z kuchni domowej wchodzi w skład Federacji, to Senegal i Sudan...

Dyskusja na Wojewódzkiej Konferencji Sprawozdawczo-Wyborczej

**Tow. STANISŁAW WOZ-
NIAK**
- sekretarz KM PZPR
w Zakopanem

mówił między innymi o du-
żym rozwoju inwestycji słu-
żących wypoczynkowi ludzi pra-
cy. Brak jednak koordynacji
tych poczynań. Powstają wiel-
kie luksusowe domy wczasowe,
należące do bogatych przed-
siębiorców i zjednoczeń re-
sortowych, a obok nich skrom-
niejsze niewielkie budyneczki
dla kilkudziesięciu osób.
Koszty eksploatacji tych osta-
tek często kierowanych zdanie-
m z drugiego końca Polski, są
o wiele wyższe.

Mówca proponuje więc po-
wołanie odpowiedniego zespołu,
który by po zbadaaniu sy-
tuacji mógł przedłożyć wy-
działom centralnym odpowiednie
wnioski w sprawie należytej
organizacji wypoczynku i po-
czynania w tej dziedzinie.

Tow. IRENA SKĄPSKA
- przewodnicząca Komisji
Kobiet przy WK FJN

proponowała, aby dla oży-
wienia działalności większych
organizacji partyjnych skiero-
wać tam część członków parti-
i z większych organizacji za-
kładowych, mieszkających na
wsi. Powinny odsetek z 22 ty-
sięcy rzeczy dołączających do
pracy tylko z powiatu krako-
wskiego, to członkowie partii.
Przykład Elektrowni „Skawina”,
która skierowała część
członków mieszkających w
Wadowickim do tamtejszych
organizacji partyjnych świad-
czą o tym, iż ta forma zdaje
egzaminy.

Drugą część swego przemówie-
nia poświęciła działalności
kobiet wsielskich. Okazuje się,
że na 100 osób pracujących w
rolnictwie jest 64 kobiety. Zbyt
wolno jednak postępuje ich
aktywizacja społeczna.

Tow. TADEUSZ NOWICKI
- sekretarz KD w Nowej
Hucie

zastanawiał się nad pracą
członków partii w środowisku
miejskim. Skierowanie do grup
terenowych działania około 8
tys. członków partii w Nowej
Hucie pozwoliło na ożywienie
działalności społeczno-polity-
cznej w rejonie ich zamieszka-
nia. Szczególna rola przy-
jęta im w dziedzinie wycho-
wania młodzieży, rozwijania
życia kulturalnego, mobilizacji
do wykonywania niektórych
przedsięwzięć czynem społecz-
nym.

Podczas gdy dzięki ich za-
angażowaniu na wielu osied-
lach powstają nowe kluby i
świetlice, w Pleszowie po zlik-
widowaniu barakowego osie-
dla pracowników PPB HIL zlik-
widowano równocześnie do-
brze działający zakładowy
dom kultury. 6 tysięcy pracowni-
ków przeniesiono do kom-
fortowego nowego osiedla ho-
telowego, ale Ministerstwo
Budownictwa skreślając z pla-
nów inwestycyjnych budowę
w tym rejonie domu kultury,
pozbawiło ich możliwości kon-
tynuowania dalszej pracy
kulturalno-oswiatowej.

**Tow. MIECZYSLAW NO-
WAK**
- komendant wojewódzki
MO w Krakowie

Wskazując na działalność
świątowego imperium i
wzrost sił, które w marcu u-
biegłego roku próbowały za-
kłaść spokój w naszych mi-
astach, podkreślił wielką kon-
solidację narodu i wzrost au-
torytetu partii w tym okresie.
Mówiąc o stałej poprawie
działalności organów MO w
woj. krakowskim, zmniejsza-

nię się przestępczości i więk-
szym stopniu wykrywania
przestępstw przypomniał o
potrzebie zacieśnienia więzi
społeczności z organami MO.
Funkcjonariusze milicji wy-
chodzą temu naprzeciw. Zor-
ganizowali oni np. w roku u-
biegłym 9 tysięcy spotkań z
ludnością.

Funkcjonariusze MO biorą
duży udział w życiu społecz-
nym. Wartość zrealizowanych
przez nich czynów sięga 5 mln
zł, 382 jest radnymi i człon-
kami komisji radzieckich, 300
ORMO-wojów pełni funkcję
społecznych opiekunów, kilka-
set osób pracuje w komite-
tach blokowych, w zarządach
różnych organizacji społecz-
nych, w komitetach rodziciel-
skich itp.

**Tow. FRANCISZEK CHO-
WANIEC**
- sekretarz KG PZPR
w Jablonce pow. Nowy
Targ

przypomniał o niektórych
sprawach narodowościowych
na Spiszu i Orawie oraz o
pracy Komitetu Gromadzkiego
wśród słowackiej mniejszo-
ści narodowej.
Tamtejsze organizacje par-
tyjne coraz częściej występują
z inicjatywą budowy róż-
nych obiektów służących wsł.
Rozwijają się czynniki społecz-
ne. Nie można jednak wszyst-
kich potrzeb rozwiązać w ten
sposób. Są one zbyt duże, a
wynikają z wieloletnich zanied-
bań tego rejonu. Istnieje
więc potrzeba zwiększenia in-
westycji państwowych na
Podhalu.

Tow. CZESŁAW BANACH
- kurator Krakowskiego
Okręgu Szkolnego

poświęcił swoje przemówie-
nie sprawom wychowawczym
i dydaktycznym. Wiele w na-
szym województwie zrobiono
już w tej dziedzinie, stworzo-
no gusty i szkół różnego ty-
pu. Za mało jednak uczyniono
w dziedzinie poprawy warun-
ków pracy szkół przyzakładowych.

W ostatnim okresie znacznie
wzrosła ranga wychowania o-
bywatelskiego w szkole. Oczy-
wiście i tu obserwujemy jesz-
cze pewne braki i niedomagania.
Istnieje pilna potrzeba
dostarczenia nauczycielowi
pełniejszej informacji nie ty-
ko z kraju i ze świata ale tak-
że z naszego regionu. Podnieść
trzeba znaczenie zasadniczych
wychowawczych.

Tow. ADAM KUC
- rolnik i powiatowy myśle-
nickiego

W swym wystąpieniu po-
ruszył problemy związane z
rozwojem organizacji partyj-
nej w powiecie myślenickim.
W ostatnich latach przyjęto do
partii 2012 kandydatów, po-
wstały nowe podstawowe or-
ganizacje partyjne i grupy
kandydackie. Zmniejszyła się
bardzo poważnie ilość miej-
sowości, w których nie ma
organizacji partyjnych. Obec-
nie ważnym zadaniem jest u-
mocnienie wszystkich ogniw
partii. Tylko wówczas mogą
one skutecznie realizować
swoje zamierzenia, prawidło-
wo kształtować stosunki mi-
ędzy ludźmi.

Powiat myślenicki jest na-
turalnym zapleczem rekrea-
cyjnym dla Krakowa. Nie
zawsze dostrzegają to duże
zakłady Krakowa i Nowej
Huty. A przecież przy ich po-
moocy, również dla dobra ich
załóg, można by rozwijać bazę
turystyczno-wypoczynkową w
pięknych zakątkach powiatu.
Należałoby również uspra-

wić komunikację z Krakowem,
aby szerzej udostępnić jego
mieszkańcom możliwość korzy-
stania z wypoczynku na zie-
mi myślenickiej.

Tow. TADEUSZ PŁATEK
- lekarz z Nowego Sącza

zajął się szerzej sprawą
braku wody pitnej występują-
cej zarówno w Nowym Sączu,
jak i w innych miejscio-
ściach powiatu. Są w mie-
ście całe dzielnice, w których
bardzo dotkliwie daje się odczu-
wać brak wody. Jej deficyt
będzie się pogłębiał. Jest to
ważki problem, zwłaszcza, iż
w powiecie jest ustrójowanych
szereg uzdrowisk. Konieczne
jest przyspieszenie budowy
grupowego ujęcia wody. Do-
kumentacja została już zloco-
nana; należy przyspieszyć tę in-
westycję.

Inną pilną do załatwienia
sprawą jest wprowadzenie w
życie ustawy uzdrowiskowej
dającej olbrzymie możliwości
rozwoju uzdrowiskom. Brak
zarządzeń wykonawczych za-
wieszają ustawę w próżni. Tym-
czasem gwałtownie wzrasta
liczba kuracjuszy leczących się
w uzdrowiskach, które nie na-
dążają z rozwojem urządzeń.
Pogłębia się też niedobór wy-
soko kwalifikowanych lekar-
zy.

**Tow. WŁADYSŁAW ZNA-
MIEROWSKI**
- z Jaworzna

Na realizację zadań ekono-
micznych wpłynęło scenar-
zowanie się partii. Nasze or-
ganizacje wzmacniły się. Po-
zbyliśmy się ludzi przypad-
kowych, łamiących zasady na-
szej ideologii i moralności.
Członkowie partii i szeroki
aktyw bezpartyjny włączył
się w realizację zadań posta-
wionych przez V Zjazd. Wzrosł
autorytet partii. Miejska in-
stytucja w Jaworznie prowadzi
dziś rozmowy z bezpartyjnymi
mi, powołanymi w zakładach
pracy tzw. trójkami. Porusza-
nie są w nich takie problemy,
jak: stosunki między ludźmi,
praca partyjna, praca związ-
ków zawodowych i organiz-
acji młodzieżowych. Odkryło
się tych rozmów ponad 3 tys. Nie
traktujemy ich jako kampanii,
lecz jako jedną z form
pracy. Jest jeszcze wiele do
zrobienia. Np. w sprawie sa-
morządu robotniczego, które-
go działalność kończy się na
oddziale, natomiast w niedo-
statecznym stopniu dociera do
stanowisk pracy, do robotnika.
Należy skutecznie zwalczać
marnotrawstwo materiałów,
lepiej rozwiązywać problemy
wewnątrzpartyjne, problem
prawidłowego rozmieszczenia
sił partii.

Tow. JULIAN KACZOREK
- pracownik Huty im. Leni-
na

Przed rokiem dokonaliśmy
wyboru 566 grupowych — w
grupach partyjnych. Dziś na
terenie Kombinatu im. Leni-
na działa ich już 584. Rozwi-
niają one dużą aktywność,
przyczyniając się do powsta-
wania coraz silniejszej więzi
partii z załogą. Grupy partyj-
ne podejmowały różnorodną
działalność, angażując do niej
szeroki aktyw. W kolektywach
rozstrzygane są ważne pro-
blemy, zarówno ekonomiczne
jak i polityczno-wychowaw-
cze. Dzięki tej działalności
kolektyw cementował się,
wytworzyła się atmosfera
sprzyjająca twórczej krytyce.
Wzrosła dojrzałość polityczna,
dyskusje wzbogaciły się o pro-

blemy ideologiczne, wycho-
wawcze. Wzrosło zaangażo-
wanie i poczucie odpowiedzial-
ności.

Tow. MICHAŁ FORTUNA
- rolnik z powiatu Dąbro-
wa Tarnowska

Cieszą nas osiągnięcia wo-
jewódzkiej organizacji partyj-
nej w kierowaniu polityką in-
westycji. Obrazem ich są no-
we budynki mieszkalne, ob-
iekty przemysłowe, szpitale,
szkoły itp. Tak jak i cieszy
wzrost szeregu partyjnych,
143 tys. członków i kandyda-
tów naszej wojewódzkiej or-
ganizacji nie zadowolony nas
jednak dotąd, dopóty nie bę-
dzie w niej więcej chłopów,
pracowników wyższych uczel-
ni i studentów.

Czyta się w prasie o na-
szych osiągnięciach w dzied-
zinie kształcenia specjalistów,
nie tylko na potrzeby kraju,
ale i zagranicą. Tymczasem
coraz częściej się mówi, że
brakuje nam odpowiednich
kadry do aparatu partyjnego,
administracji itp., co jest nie-
wytłumaczalnym paradyksem.
Moim zdaniem wynika to

z tego, że uczelnie kształcą,
ale nie wychowują w duchu so-
cjalistycznym. Nie można nad-
 tym przejść do porządku.

Mamy na stanowiskach prze-
różnych docentów, doktorów,
profesorów, którzy wychowują
młodzież, ale za mało jest
tam komunistów. W takiej sy-
tuacji na nie zda się budowa
fabryk, skoro mają kierowa-
nymi ludźmi dalecy od socjal-
istycznej ideologii. Brak jest
na uczelniach odpowiedniej
atmosfer partyjnej, która
przede wszystkim powinien
tworzyć rektor i komitet uc-
zielni. Tymczasem, tworzą
zgoła inną atmosferę prze-
jęcie elementów mieszczań-
skiej i rewizjonistycznej. Dużą
rolę mają do spełnienia na tym
odcinku partyjne komitety
dzelnicowe, które powinny
sprawami ideowo-wychowaw-
czymi na wyższych uczelniach
odpowiednio kierować i egze-
kutować realizację zadań.

Tow. WŁADYSŁAW BULKA
- przewodniczący ZP ZMS
w Żywcu

Młodzież z zadowoleniem
przyjęła statutowe zmiany

dotyczące rekomendacji kan-
dydatów do partii. Jednak
granica wieku 21 lat zawężyła
nieco możliwości rekrutacji do
partii, ze względu na to, że
jest to okres powołania do
służby wojskowej.

Organizacje partyjne po-
winni pełniej realizować ob-
owiązek współdziałania z or-
ganizacjami młodzieżowymi.
Byłoby idealnie, gdyby stanów-
iska funkcyjne w organiz-
acjach młodzieżowych sprawo-
wali członkowie partii, ale w
wielu wypadkach jest to jesz-
cze nieosiągalne.
Ważną sprawą jest utrzy-
manie żywego kontaktu re-
komendowanego członka par-
tii z kandydatem. I odwrotnie.
Były członek organizacji mło-
dzieżowej, a później partii nie
powinien zrywać więzów z
ZMS czy ZMW.

Należałoby przydzielać człon-
kom partii indywidualne za-
dania opieki nad poszczegól-
nymi organizacjami młodzie-
żowymi, a zwłaszcza tymi słab-
szymi i małymi. Należałoby też
zaostreć kryteria w stosunku
do młodych kandydatów
partyjnych. Idzie o to, aby
starannie przygotować aktywy
młodzieżowy — przyszły tron

partii: młodych robotników,
rolników, górników. Niezmier-
nie ważne jest kształtowanie
emocjonalnego stosunku mło-
dzieży do spraw społecznych
i politycznych.

Drugim problemem, który
pragnę poruszyć jest gospodar-
stwo leśne w powiecie żywiec-
kim, gdzie lasy obejmują
48 proc. powierzchni, a wy-
rąb w skali rocznej wynosi
280 tys. metrów sześciennych.
Nie jest to za wiele. Pozo-
stają duże, niewykorzystane
rezerwy. Powodują je trud-
ności wywozu, brak odpowied-
nych inwestycji, ciężkie wa-
runki pracy robotników leś-
nych oraz brak mieszkań dla
służby leśnej. Eliminacja tych
i innych mankamentów jest
konieczna.

Tow. BŁAŻEJ KOSTYRA
- kolejarz z Suchej

podkreślił, iż głosy z dy-
skusji przedzawodowej nie po-
zostały bez echa. Na wiele z
nich otrzymaliśmy już odpowie-
dzi. To sprzyja dalszemu po-
noszeniu autorytetu partii.

W dalszej części przemówie-
nia zajął się on sprawami

turystyki. Powiat suski przy-
muje rocznie ok. 200 tys.
wczasowiczów. Zamierzenia są
znacznie poważniejsze. Aktywy
suski opracował odpowiedni
program działania. Jego reali-
zacja może nastąpić tylko
wspólnym wysiłkiem miesz-
kańców powiatu, przy pomo-
cy władz wojewódzkich i cen-
tralnych.

**Tow. WŁADYSŁAW PAN-
CERZ**
- komendant Chorzówi
ZHP

swoje przemówienie poświę-
cił sprawom wychowania dzie-
ci i młodzieży. Mówiąc o szer-
szoce programie działania
Związku Harcerstwa Polskie-
go w tej dziedzinie, wskazał
na potrzebę większej pomocy
rodziców w realizacji tych po-
czyniań. 147-tysięczna organi-
zacja harcerska w Krakow-
skim przy pomocy starszych
może znacznie więcej zdziałać
w zakresie wychowania. Wiel-
kie akcje harcerskie pozwalają
na wciąganie szerokiego
rzeszy młodzieży do wykony-
wania prac społecznych i u-
tecznych służb temu celowi.

PONIEDZIAŁEK

16.30 Program dnia. 16.35
Dziennik. 16.45 Dla dzieci. 17.30
Magazyn sportowy. 17.55 Kroni-
ka. (KR). 18.10 Radociś i
smutki z „Odzyskanego śmie-
tnika”. (KR). 18.45 Magazyn Po-
stępu Technicznego. 19.20 Dobra-
nec. 19.30 Dziennik. 20.05 Teatr
Telewizyjny: — Marcel Fagnol
„Marlusz”. 21.35 „Zmiana war-
ty” — rep. 22.00 „U wrocław-
skich pisarzy” — rep. film.
22.25 Dziennik. 22.40 Program
na jutro.

WTOREK

10.00 „Rok przestępny” —
film radz. 12.45 Przyniesienie
rolnicze. 15.55 Program dnia.
16.00 Przyniesienie rolnicze.
16.35 Dziennik. 16.45 Kronika.
(KR). 17.00 Telewizyjny Ekran
Młodych. 19.20 Dobranec. 19.30
Dziennik. 20.05 „Zjadacz dyń”
— film ang. 21.50 „Z czego bu-
dować” — progr. z cyklu
„Klucz do M-3”. 22.15 Dziennik.
22.30 Program na jutro.

SRODA

8.25 „Próba miłości” — film
jug. 9.55 Program dla szkół:
Historia. 10.55 Program dla

szkół: fizyka. 11.55 Program dla
szkół: wychowanie obywatelskie
15.50 Program dnia. 15.55 Ma-
tematyka w szkole (KR). 16.25
PKP. 16.35 Dziennik. 16.45 Dla
młodych widzów: „Latający
Holender u wrót Bałtyku”. 17.20
Kronika (KR). 17.35 „Kronika
50-lecia Kraju Rad”. 17.55 „Za-
krośnicowa”. 18.25 „Przedm-
niem”. — III koncert z cyklu
„Marlusz”. 21.35 „Zmiana war-
ty” — rep. 22.00 „U wrocław-
skich pisarzy” — rep. film.
22.25 Dziennik. 22.40 Program
na jutro.

PIĄTEK

10.00 „Spotkanie” — z cyklu:
„Stawka większa niż życie”.

CZWARTEK

8.10 „Martwe dusze” — film
radz. 9.55 Program dla szkół:
Jez. polsk. 11.55 Program dla
szkół: jez. pol. 12.45 Mecha-
nizacja rolnictwa. 15.55 Program
dnia. 16.00 Mechanizacja rolnic-
wa. 16.35 Dziennik. 16.45 Dla
młodych widzów: „Ekran z
bratkiem”. 17.50 „Z drugiej
strony szklanego ekranu”. 18.05
Kronika (KR). 18.20 Polska sz-
słodnej międy”. (KR). 18.45
„Balety romantyczne”. 19.20 Do-

branec. 19.30 Dziennik. 20.05
„Poligon” — przegląd woj-
skowy. 20.35 „Spotkanie”
— z cyklu „Stawka więk-
sza niż życie”. 21.30 „Złote
wrota” — progr. dok.-hist. 21.55
„Zegar” — adaptacja opowia-
nia M. Gorkiego. 22.20 Dziennik.
22.35 Program na jutro.

SOBOTA

10.00 „Spotkanie” — z cyklu:
„Stawka większa niż życie”.

PROGRAM TELEWIZJI

Od 27 I do 2 II 1969 r.

16.10 Program dnia. 16.15 Z
cyklu: „Wybieramy zawód”.
16.35 Dziennik. 16.45 Dla dzieci:
kino „Ptyś”. 17.05 Dla dzieci:
„Mia i ołkenka”. 17.20 Kronika.
(KR). 17.35 Klub eksporterów.
17.55 „Nie tylko dla pań”. 18.15
„Spor o wodę” — rep. filmowy.
18.40 „Nowe piosenki Wojciecha

Młynarskiego”. 19.20 Dobranec.
19.30 Dziennik. 20.05 „Don Ig-
nacio Domeyko” — z cyklu:
„Wielcy znani i nieznan”. 20.45
Teatr Telewizyjny. Po teatrze ok.
21.55 „10 minut recenzji”. 22.05
Program publicystyczny. 22.30
Dziennik. 22.45 Program na ju-
tro.

10.20 „Na tropach zbrodni” —
film radz. 11.55 Program dla
szkół: „Zoologia”. 15.30 Program
dnia. 15.35 TV kurs polonijny.
16.10 Klub rodziców. (KR). 16.35
Dziennik. 16.45 Dla ml. widz.:
„Pentany, propany, butany” —
turniej. 17.45 „Spotkanie z
przyrodą”. 18.10 Kronika 50-
lecia Kraju Rad. 18.35 Plerwy-
dzie miasta. (KR). 19.05 „Wie-
czorne rozmowy”. 19.20 Dobra-
nec. 19.30 Monitor. 20.10 „Pe-
gaz”. 20.55 „Z wylotu u was”.
22.00 Dziennik. 22.15 Wiadomości
sportowe. 22.25 Kino Interesu-
jących Filmów: „Czwarta nad-
brana” — film ang. 0.05 Pro-
gram dnia.

NIEDZIELA

8.25 Program dnia. „Twardza
na jeziorze Siwierskim”. 8.30

Interwizja: Z cyklu „W świetle
szkół” — z cyklu: „Stawka więk-
sza niż życie”. 11.55 Dziennik.
12.05 Z cyklu: „Bawcie się z na-
mi!”, „Melodie od Lublińca”.
12.45 „Miasto znowu żyje” —
film radz. o odbudowie Stalin-
gradu. 13.20 „Przemiany”. 13.50
Teatrzyk dla przedszkolaków.
14.30 „Młodsza siostra” — z cy-
klu „Piórkien i węglen” (KR).
14.55 „My — 60” — teleturniej.
15.50 „Felietaon literacki”. 16.05
„Kobieta i malpy” — film ang.
16.55 „Podgadanki o języku”.
(KR). 17.10 Teatr Miedzielny:
„Gra o Herodzie”. 17.55 Z cy-
klu: „Ludzie i zdarzenia”. 18.10
„Bonanza”. 18.40 „Wielmożni! Olle!
(Kabaret „Dreptak”). 19.20 Do-
branec. 19.30 Dziennik. 20.05
„Polacy na frontach II wojny
światowej”. 20.25 „Zakończani są
młodzi nam!” — film polsk.
21.40 Wiadomości sportowe. 21.50
„Ewa i gosieci!” — film z seri-
i „Ewa”. 22.15 Program na jutro.

KRZYŻÓWKA

1 2 3 4 5 6 7
8 9 10 11 12 13 14
15 16 17 18 19 20 21 22 23
24 25 26 27 28 29 30 31 32 33 34
35 36 37 38 39 40 41 42 43 44 45

POZIOMO: 1. część konstruk-

cji mostowej, 5. stare podanie ludowe, 8. słynne kąpielisko nad Atlantykiem, 9. miejscowość letniskowa w okolicach Krynic, 10. słynny kompozytor i wirtuoz węgierski, 12. do chlebusia, 13. wczesne warszawy, 14. sytuacja jęca, 15. maszyna tarzająca, 16. niebezpieczni wyborca prezydenta USA, 20. słona pustynia w Chile, 24. biblijny potwór morski, 25. rak morski, 27. śmiertelny przemyślowe miasto we wach, 31. bezpokadowy statek Wilkin Belgii, 31. założyciel, twórca fundacji, 35. stop żelaza z niokiem, 36. materiał do krycia dachów, 37. urządzenie do ważennego porozumiewania się załogi samolotu, 38. mioty drób zeńskiego (wspak), 39. grupa najbardziej czynnych członków organizacji, 40. określona ilość pieniędzy, 41. znana marka zegarków, 42. napastnik, 43. przywódca komunistów w NRF.

7. stan w USA, 9. rozrywkowe

spektakle teatralne, 11. miasto z Hlady, 17. prowincja i duże miasto przemysłowe Belgii, 18. osoba ucha, 19. miejscowość u ujścia Tybru, 21. taniec argentyński, 22. w dawnym wojsku pacholek obozowy, 23. rodzaj miejskiej komunikacji, 26. nauzyciel domowy, 27. gryka, 28. roślina warzywna i pastewna, 29. mit. gr. uskrzydłony bóg rak morski, 27. śmiertelny przemyślowe miasto we wach, 31. bezpokadowy statek Wilkin Belgii, 31. założyciel, twórca fundacji, 35. stop żelaza z niokiem, 36. materiał do krycia dachów, 37. urządzenie do ważennego porozumiewania się załogi samolotu, 38. mioty drób zeńskiego (wspak), 39. grupa najbardziej czynnych członków organizacji, 40. określona ilość pieniędzy, 41. znana marka zegarków, 42. napastnik, 43. przywódca komunistów w NRF.

lon, 18. triumf, 19. Orient, 20.

eselon, 21. Naryk, 23. gestor, 27. szkło, 35. agregat, 36. Armenia. PIONOWO: 1. Nibelungi, 2. Skopje, 3. sektory, 4. pasownia, 6. Teliga, 7. libido, 8. birbant, 9. Teokryt, 15. lawerak, 16. efekt, 17. Kongo, 21. Nikifor, 22. równowaga, 24. telepatia, 25. rozkвіт, 26. kliniec, 28. żyrant, 29. Ladoga, 30. oczerzet. NAGRODY WYLOSOWALI Za prawidłowe rozwiązanie konkursu z nr 9, z dnia 11/12 I 1969 r. nagrody książkowe otrzymują: J. Zagół, Kraków, Krakusa 9/17 W. Markowiak, Kraków Rydla 1/58. H. Bejert, Sierdza 3, Lenina 8/6 P. Maliga, Sierdza 78, J. Jankiewicz, Kraków, Mazowiecka 102/18, Z. Książkowska, Zakopane, Tatr 14, J. Kwieciński, Tarnów, Os. Kilkowskie 30/13, A. Ślęczek, Kraków, Blich 6/9, J. Ornatowski, Kraków, Brzozowa 17/10, J. Bartek Kraków, Boh. Stalingradu 68/8. NAGRODY WYŚLEMY POZ-
TARO

PRZETARGI

„ELEKTROMONTAZ” Przedsiębiorstwo Robót Elektrycznych Kraków-Nowa Huta, Główny Piac Budowy Huty im. Lenina „Północ”, tel. 471-30. OGŁASZA PRZETARGI na sukcesywną dostawę następujących artykułów, wykonanych z melaminu koloru kości słoniowej:

- 8.000 szt. uchwyty styków pomocniczych wg rys. PW-1/04-01 (NH)
- 14.000 szt. uchwyty izolacyjnych szcęk stykowych 200 A, wg rys. W-12-1-00-01 (NH)
- 4.000 szt. izolatorów pod styk silowy 100 A (25X5), wg rys. ZW-2-00-01 (NH)
- 2.000 szt. wsporników izolacyjnych wylicznika WIS-100, wg rys. W-12-1-00-02 (NH)
- 2.000 szt. izolatorów do szyn odgądających 3X (25X5), wg rys. B-3-0-00-01 (NH)
- 4.000 szt. wsporników izolacyjnych wylicznika WIS-63, wyk. II, wg rys. W-13-1-00-01/II (NH).

Dostawa artykułów w ilości 80 proc., dalsze 30 dnia 28 lutego 1969 r., natomiast pozostała ilość do 15 czerwca 1969 r.

Uwaga: Pierwszą partię wyprasek (po 10 szt.) wg rys. z poz. 3, 4, 5, 6 należy przekazać do PRE „ELEKTROMONTAZ” Nowa Huta, do dnia 15 IV 1969 r., w celu oceny i przeprowadzenia prób.

Po przeprowadzeniu prób przez Nową Huta podjęciu należy wyrazić decyzję o dostawie w pełnej ilości w wyżej.

Termin dostawy pełnej ilości wyprasek z pozycji 3, 4, 5, 6 musi nastąpić do 15 czerwca 1969 r.

Artykuły przetranszowane są do montażu urządzeń na eksport, wykonanie ich musi więc być wysokiej jakości. — Rysunki w w. artykule pracy między dniem 12 i 13. — Oferty, w zaskawianych kopertach, godz. 8-12, — Oferty, w zaskawianych kopertach, z napisem „przetargi”, należy składać w sekretariacie Przedsiębiorstwa, do dnia 31 stycznia 1969 r.

Komisyjne otwarcie ofert odbędzie się w siedzibie Przedsiębiorstwa, w sali konferencyjnej, w dniu 8 lutego 1969 r., o godzinie 12.

W przetargu mogą brać udział przedsiębiorstwa państwowe, spółdzielcze i prywatne.

Zastępcą się prawo dowolnego wyboru oferenta lub unieważnienia przetargu bez obowiązku podania przyczyn. K-834

PRACOWNICY POSZUKIWANI

Miejskie Przedsiębiorstwo Gospodarki Komunalnej w Skawinie — przyjmie do pracy INKASENTA w Skawinie — przyjmie do pracy INKASENTA w Skawinie — przyjmie do pracy INKASENTA w Skawinie — przyjmie do pracy INKASENTA w Skawinie. — Może być OPEAT TARGOWYCH, na

