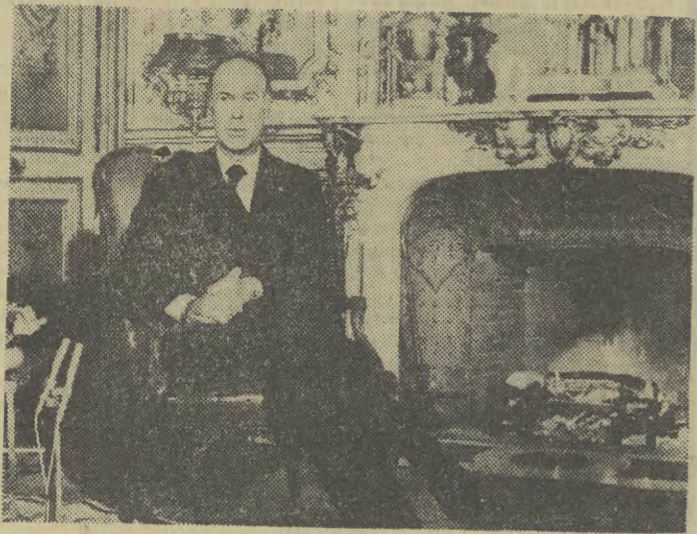


Prezydent Francji Valery Giscard d'Estaing przybywa dziś do Polski

Wywiad Edwarda Gierka dla francuskiej TV



Jemnych stosunków między obu naszymi państwami, jak też fakt o szerokich reperkusjach ogólnoeuropejskich. Szczególną wymowę nadaje jej zwłaszcza to, że odbywać się będzie w dniach rozstrzygających o ostatecznym

Transmisja w PR i TV
Dzisiaj o godz. 15.25 Polskie Radio i Telewizja (w kolorze) w programach I-szych transmisji będą przebieg uroczystego powitania w Warszawie prezydenta Republiki Francuskiej Valery'ego Giscard d'Estaing.

WARSZAWA (PAP)
Dzisiaj na zaproszenie I sekretarza KC PZPR — Edwarda Gierka, wystosowane w imieniu najwyższych władz PRL, przybywa z oficjalną wizytą do Polski prezydent Republiki Fran-

termine zakończenia obrad Konferencji Bezpieczeństwa i Współpracy w Europie. Doniosłym impulsem dla dalszego zacieśnienia tradycyjnych przyjacielskich kontaktów z Francją i podniesienia naszych wzajemnych stosunków na nowy, wyższy poziom była wizyta, jaką w październiku 1972 r. zio-

(DOKOŃCZENIE NA STR. 2)

PROLETARIUSZE WSZYSTKICH KRAJÓW ŁĄCZCIE SIĘ!

GAZETA Krakowska

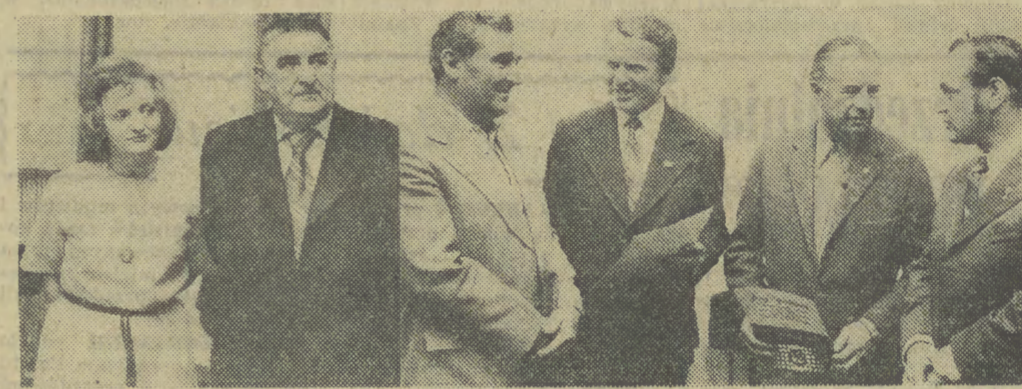
DZIENNIK POLSKIEJ ZJEDNOCZONEJ PARTII ROBOTNICZEJ

CENIMY ICH I POTRZEBUJEMY

Wyróżnienie najlepszych — uznaniem dla wszystkich ludzi dobrej roboty

(Inf. wł.) Czytelnicy poznali ich z publikacji prasowych. Dziennikarze witali się jak z dobrymi znajomymi. Po raz trzeci, jako że już od trzech lat „Gazeta Krakowska” honoruje ludzi dobrej roboty — w takiej liczbie i w tak szerokim gronie doszło do bezpośredniego kontaktu bohaterów reportażu z dziennikarzami i przedstawicielami władz, którzy przybyli w wczorajszym niecodziennym spotkaniu. Ludzi dobrej roboty reprezentowało kilkudziesięciu z tysięcy pracowników różnych dziedzin, którzy w codziennym trudzie — w zakładach produkcyjnych i na roli, w pracowniach naukowych i laboratoriach, na placach budów lub też parając się działalnością kulturalną tworzą radośniejsze dziś i lepsze jutro naszego kraju. Trudno się ustrzec wielkich, brzmiących nieco pompatycznie słów relacjonując spotkanie ludzi, których kolegium redakcyjne „Gazety Krakowskiej” postanowiło wyróżnić pamiątkowymi

medalami „Za mądrość i dobrą robotę”. Witali ich oraz uczestniczących w spotkaniu członków Sekretariatu KK PZPR w Krakowie z I sekretarzem Wittem Drapichem, I sekretarza KW PZPR w No-



Od lewej: Maria Falkowska — kierowniczka Zakładu Doświadczalnego Huty Aluminium w Skawinie, prof. dr Karol Estreicher, Mieczysław Warszawski — dyr. kopalni „Janina” w Libiążu, Antoni Jurek — rolnik z Dojazdowa, Jerzy Hajdukiewicz — dr medycyny, taternik z Zakopanego, Zbigniew Łukasik — pilot sanitarny z Krakowa.

(DOKOŃCZENIE NA STR. 2)

Gratulacje z Polski

Z okazji święta narodowego Republiki Islandii, przypadającego w dniu 17 bm., przewodniczący Rady Państwa Henryk Jabłoński wysłał depesze gratulacyjne do prezydenta Republiki Kristjana Eldjarna.

Rozmowy Ford — Scheel

W poniedziałek po południu prezydent Ford przyjął w Białym Domu przebywającego w USA z oficjalną wizytą prezydenta RFN Waltera Scheela. Jest to pierwsza wizyta od 1958 roku prezydenta RFN w Stanach Zjednoczonych.

Eksperymenty w kosmosie

Zgodnie z zaplanowanym programem załoga orbitalnej stacji naukowej „Salut-4” przeprowadziła w niedzielę i poniedziałek rano eksperymenty techniczne. Piotr Klimuk i Witalij Siewastjanow posługiwali się nowymi systemami i przyrządami, przeznaczonymi do orientowania stacji względem poszczególnych ciał niebieskich.

Oświadczenie Indiry Gandhi

Przemawiając w poniedziałek na wiecu przed swą rezydencją w Delhi premier Indira Gandhi oświadczyła, że jest zdecydowana doprowadzić do złagodzenia kontrastów społecznych w Indiach bez względu na przeszkody stawiane na drodze do tego celu przez opozycję. Jak wiadomo — prawica Indyjska demagogicznie domaga się ustąpienia Indiry Gandhi, powołując się na rezolucję sądu stanowego w Allahabadzie, który uznał 12 bm., że premier Indii dopuściła się dwóch uchybień w trakcie swej kampanii wyborczej w 1971 roku. Sąd uchwalił mandat poselski pani Gandhi, ale wstrzymał wykonanie tej decyzji, pozostawiając jej czas na odwołanie się do Sądu Najwyższego. Przewodniczący Partii Kongresowej odrzucił żądanie prawicy i oznajmił, że wobec zawieszenia decyzji sądu pani Gandhi nie ma obowiązku podać się do dymisji. Stwierdził też, że sprawy zakwestionowane przez sąd stanowy mają charakter prawnotechniczny i w niczym nie podważają autorytetu moralnego pani Gandhi. Przewodniczący Partii Kongresowej D. K. Barooah w obszernym oświadczeniu wykluczył możliwość rezygnacji pani Gandhi. Przed rezdyencją premiera piąty dzień z rzędu gromadzą się sympatycy pani Gandhi, aby zmanifestować zaufanie do jej przywództwa.

Uroczystość z udziałem premierów PRL i NRD

Przedział „PRZYJAŹŃ” przekazana do eksploatacji

KATOWICE (PAP)
16 bm. w Zawierciu odbyło się oficjalne przekazanie do eksploatacji przedziału bawelny „Przyjaźń”, wzniesionej wspólnymi siłami Polski i NRD i stanowiącej wspólną własność obu krajów. Przedsiębiorstwo, które będzie również wspólnie zarządzane i na równych prawach eksploatowane, jest przykładem bliższych więzi łączących Polskę z NRD. Po upływie dwóch lat od rozpoczęcia budowy tego wielkiego nowoczesnego zakładu, wyposażonego w 145 tys. wrzecion, w przedział „Przyjaźń” wyprodukowano pierwszą przędzę. Do tej pory dostarczono jej już ponad 700 ton.

W Portugalii Operacja „stop” przeciwko kontrrewolucji

LIZBONA (PAP)
Radio portugalskie ogłosiło komunikat oficjalny „COPCON-u” (dowództwa operacyjnego na kontynencie — głównej siły zapobiegającej utrzymaniu ładu i porządku w kraju), w którym poinformowano o dokonaniu przez niewielką grupę kontrrewolucjonistów i wrogów narodu napadu na jedne z koszar wojskowych w celu zdobycia broni. W związku z tym — głosi komunikat — siły „COPCON-u” przeprowadzają w całym kraju operację „stop”, która polega na przejęciu pełnej kontroli środków komunikacji drogowej i sprawdzaniu pojazdów i tożsamości pasażerów. Szczególne środki ostrożności zastosowano 15 bm., w niedzielę w okolicach Lizbony, Porto i Coimbra. Dowództwo „COPCON-u” zwróciło się do ludności z wezwaniem, ażeby niezwłocznie informowała władze o wszelkich oznakach podejrzanych działań elementów kontrrewolucyjnych.

Godzić urlopy z produkcją

I znów jak co roku, pół Polski wybiera się nad morze, a druga pół — w stronę gór. Na pewno większość ludzi w dusznych murach fabryk i urzędów chciałoby odpocząć w czasie letniej kanki na świeżym powietrzu, ale nie może w tym okresie osłabnąć rytm pracy zakładów wytwórczych. Ważne jest więc takie rozłożenie urlopów letnich, by nie kolidowały one z realizacją zadań produkcyjnych. W Fabryce Maszyn Odlewniczych w lipcu i sierpniu, wypoczywać będzie 15 proc. pracowników zatrudnionych bezpośrednio w produkcji. Nieco większy odsetek urlopowiczów przypada na personel biura konstrukcyjnego i technologicznego, gdyż nie wpłynie to ujemnie na pracę tych placówek. Dotychczasowe, dobre wyniki produkcyjne Fabryki Maszyn Odlewniczych za 5 miesięcy br. i racjonalnie zaplanowane urlopy na sezon letni — zapewniają osiągnięcie pomysłowych rezultatów — również w III kwartale br. Dodajmy, że wszystkie czynniki otrzymały miejsca w zakładowych obozowiskach, wczasowych w Musz-

Nowy regulamin studiów — a sesja

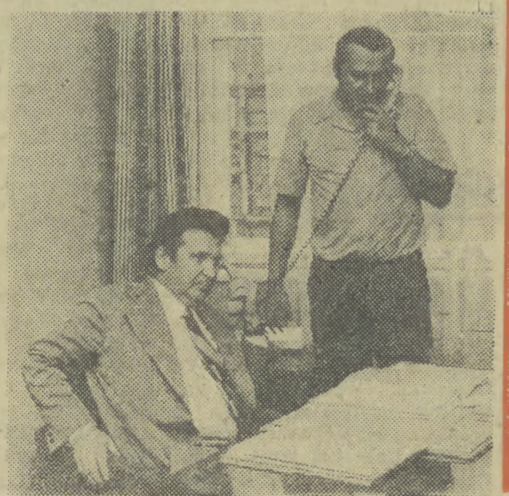
Czy studentów stać już na samodzielność?
(Inf. wł.) Nowy regulamin studiów zwiększa samodzielność studenta, pozwala mu na wygodną rozplanowanie terminu egzaminów itp. Jeden warunek: do 30 września wszystkie zaliczenia muszą być zdobyte, egzaminy zdane. To wywołało obawy — czy studenci są na tyle dojrzałi, by nie odkładać egzaminów na ostatni termin? O opinie — na gorąco, w połowie trwającej sesji — pytaliśmy w kilku uczelniach. Doc. dr hab. ANDRZEJ PILCH (prodziekan Wydziału Filozoficzno-Historycznego UJ): Obawy nie sprawdziły się. 90 proc. studentów zdało wszystko w terminie tak w zimowej jak i letniej sesji. Niepokoil natomiast niewielka ilość ocen bardzo dobrych. Tak, jakby zadawało się oceną pozytywną, a nie najlepszą. RED.: A może egzaminatorzy przekonani, iż stają przed nimi jedynie rzetelnie przygotowanej studenci, podwyższyli wymagania? Doc. Pilch: — Nie sądzę. Wymagania rosły, ale jest to proces trwający już kilka lat. Nie jestem w tej chwili w stanie

(DOKOŃCZENIE NA STR. 2)

Z PIERWSZEJ REKI

- Od 5 lipca — sygnał szybciej
- W 1977 r. — automatyczne połączenia międzymiastowe
- Czy nie tak dawna zmiana dyktanda poczt w Krakowie obiecywało rychłe uzdrowienie telekomunikacji w mieście? — Dyktandysty nie zastąpią kabli i central telefonicznych, poczekać musimy — wszyscy — na ukończenie inwestycji. Pierwszą jaskółkę obiecyujemy na 5 lipca.
- Co to będzie? — Nowa centrala miejska na 10 tys. numerów zlokalizowana na Grzegorzkach. Właśnie 5 lipca o godz. 14 nastąpi przekazanie części starych te-

Informacji udzielają z-cy dyrektora Okręgu Poczty i Telekomunikacji inż. inż. Bronisław SOBAS i Kazimierz MARONA



Światowe forum kobiet

MEKSYK (PAP)
Sekretarz generalny ONZ Kurt Waldheim dokona w najbliższym czwartku otwarcia pierwszego Światowego Zgromadzenia Kobiet, które będzie obradować w stolicy Meksyku do 2 lipca. W zgromadzeniu, zorganizowanym z okazji Międzynarodowego Roku Kobiet, weźmie udział 10 tys. przedstawicielek wszystkich krajów świata.

Gorące dni rolników

(INF. WŁ.) Ostatnie dni przyniosły doskonałe warunki do koszenia trawy na użytkach zielonych. Toteż sianokosy trwały codziennie do późnych godzin nocnych, a wielu rolników również i w niedzielę suszyło czy zwoziło paszę. Nie wszędzie jednak w pełni wykorzystano — w pogodę. Opóźnia się koszenie łąk wokół Krakowa: wystarczy jechać w kierunku Skawiny, aby zobaczyć enklawy dorodnej trawy. Prawie w stu procentach natomiast skoszoną trawę w gminie Proszowice — mówi kierownik służby rolniej Ryszard Brzeźnicki. W większości siano zostało też wzięte do stodoł. Na uwagę zasługuje m. in. fakt, że wszystkie łąki zaraz po zbiorze zostają nawożone. W gminie opracowano też już plany pracy w polu w okresie żniw. Sprząt mechaniczny jest w pełni sprawny. Dzięki dobrej pracy Spółdzielni Kółek Rolniczych koszenie traw przebiegało u nas bardzo sprawnie — oznajmia pracowniczka służby rolniej z gminy Wojnicz (woj. tarnowski) Izabela Strychała. Natychmiast po skoszeniu łąk Spółdzielnia wysyłała nawozy mineralne, a w zespołach robiono to kompleksowo. Zbiór ziół odbywał się też w tym czasie. W zbiorze 2.400 ha. Maszyn potrzebne przy żniwach są gotowe, a członkowie ZSMW organizują ekipy dla pomocy ludziom starszym. Ponad 80 procent łąk skoszone w gminie Lubień w pow. nowosądeckim — relacjonuje naczelnik gminy Franciszek Budyn. Przy żniwach pomagają też młodzież ZSMW, kierownictwo gminy zwróciło się też o „posiłki” do opiekuńczego Zakładu Energetycznego Kraków Miasto. CZ. MASŁANA

Kissinger o stanowisku chińskich przywódców

Sekretarz stanu USA, H. Kissinger w wywiadzie dla „U. S. News and World Report”, poruszył aktualne zagadnienia sytuacji międzynarodowej. Sekretarz stanu USA stwierdził m. in., iż posiada „konkretną dowody” na to, że Pekin pragnie utrzymania wojskowej obecności USA w Azji. Przedstawiciele chińscy wspominali o tym nieraz w rozmowach z politykami amerykańskimi i niektórymi politykami amerykańskimi. Kissinger dodał, że kierownictwo chińskie zajmuje takie stanowisko, ponieważ uważa amerykańską obecność w tej części świata za „ważny element równowagi”.

Mądrej głowie dość dwie słowie: ŚWIĘTO „GAZETY”
a natychmiast się orientuje, że chodzi o dwudniową feerię atrakcji, zabaw i niespodzianek, w której absolutnie KAŻDY może uczestniczyć. Każdy przecież znajdzie coś dla siebie.

mini TRYBUNA „Ruch” czy bezruch?

Na Rynku „Noc Poetów” — tłumy ludzi. Czerwiec, pełnia sezonu turystycznego. „Europejska” w remoncie, „Wierzynek” w remoncie. Doprawdy nie mogę zrozumieć, jakie motywy kierowały Krakowskim Przedsiębiorstwem Przemysłu Gastronomicznego i Wydziałem Handlu, iż o godz. 22 wypić „Kryniczankę” czy „Pepsi-cola” w obrębie Rynku Głównego można jedynie w „Ratuszowej” i to po wykupieniu bonu konsumpcyjnego a 20 zł, która to forma była już nieraz poddawana publicznej krytyce, a w żadnym wypadku nie powinna być jedynym sposobem wypicia filiżanki kawy po wyjściu z kina czy teatru. Niezależnie od tego prasa krytykowała będzie tego typu nieudolność, bo trudno to inaczej określić? Podobnie rzecz się z kioskami „Ruchu”. Na każdym osiedlu kupi można papierosy czy gazety od 6.00 do 21.00, tymczasem w Rynku? Kiosk w PDT otwarty od 12.00 do 20.00 (godzina zamknięcia to zresztą czysta teoria), piękny reprezentacyjny kiosk przy „Delikatniech” otwarty od 10.00 do 19.00, a trzeci i ostatni mieszczący się na linii A-B też bina zamknięta, bo remanent, przyjęcie towaru, „Zaraz wracam” itp. Nie do wiary ale o wpół do dziesiątej rano nie udało mi się kupić przed naru dniami „Trybuny Ludu” w Rynku Głównym Krakowa. Doprawdy, brakuje słów...

STEFAN CIEPLY

Kobieca wyprawa w Himalaje Polki zakładają bazę na wysokości 5 tys. m.

(Inf. wł.) Jak już informowaliśmy w najwyższe góry świata Himalaje — Karakorum udata się przed kilku tygodniami polska wyprawa alpinistyczna złożona wyłącznie z kobiet. Polki zamierzają atakować Gasherbrum III (7952 metry) — jeden z najwyższych nie zdobytych przez człowieka szczytów. Nasze alpinistki — jak wynika z informacji przekazanej przez krakowiankę Alicję Bednarz — dotarły najpierw samolotem ze stolicy Pakistanu — Islamabadu do Skardu. Stąd dalej w góry ruszyła karawana tragarzy. Transport sprzętu i żywności do głównej bazy na wysokości około 5 tysięcy metrów — potwa prawdopodobnie do końca czerwca. Po okresie aklimatyzacji, Polki na przełomie lipca i sierpnia zamierzają atakować Gasherbrum. Najpierw trzeba będzie pokonać lodowce Bultoro, najtrudniejszy będzie jednak ostatni ok. 500-metrowy odcinek, który prowadzi przez bardzo ostre, najeżony blokami skalnymi konin. Jeden z czołowych alpinistek świata — Austriak Moravec, który oglądał Gasherbrum III z sąsiedniego wierzchołka Gasherbrum II twierdzi iż z daleka droga przez konin wygląda bardzo groźnie. Gdyby Polkom udało się stanąć na szczycie, byłoby to olbrzymi sukces naszego alpinizmu.



Obok prowadzonego w Rytrze przez spółdzielczość zaopatrzenia i zbytu „Zajazdu Ryterskiego” usytuowane zostały regionalne szalazy, w których mieszczą się kioski z napojami chłodzącymi oraz bufet dań gorących. Możliwość skosztowania smakowitych specjalów kuchni sądeckiej na wolnym powietrzu w malowniczym plenerze doliny Popradu, bardzo chwalebnie sobie turcyli. Fot. St. Śmierciak

Krakowska specjalność — reprintsy

(INF. WŁ.) Zastępca dla polskiej książki Drukarnia Narodowa już od kilku lat specjalizuje się w tzw. reprintsach, tj. wydawaniu książek dawnych, rzadkich i cennych, metodą fotografową. Dotychczas wyszły tu m. in. J. S. Bandkiego „Historia drukarń krakowskich”, W. Witłyca „Biblioteka bibliotek polskich”, J. Karłowicza „Słownik gwar polskich”, I. Cho-

(DALSZY CIĄG NA STR. 2)

MIŁOŚNIK: HISTORII — monumentalne widowisko pod Wawelem, w naturalnej scenarii, z udziałem tysięcy wykonawców. Jedynego typu widowisko na świecie!
PIOSENEK — liczne występy artystyczne na Rynku Gł. i Błoniach. W niedzielę wieczorem ogromna REWIA — NIESPODZIANKA.
SMAKOSZ: — wyborne delikacje kuchni regionalnej podczas festynu na Błoniach: schab pieczony ze śliwkami, świątynskie ryło, kwaśnica, baran z rożna, 6 karcem i 2 piwiaranie czekają na niego!
MŁODZIEŻ: — specjalnie dla niej zorganizowane imprezy w Parku Jordana, wśród nich wielki rajd rowerowy, wakacyjna estrada zespołów harcerskich, loteria fantowa i kino dla najmłodszych.
KIBICE: — tradycyjne regaty pod Wawelem (niedziela, g. 11)
NA IMPREZACH ŚWIĘTA „GAZETY KRAKOWSKIEJ”!

KRONIKA DNIA

Goście z Lipska na spotkaniu w KK PZPR

Gościzną w Krakowie delegacja Komitetu Okręgowego SED z Lipska, której przewodniczą sekretarz ds. nauki KO SED Werner Martin, odbyła w dniu wczorajszym spotkanie w KK PZPR podejmowaną przez I sekretarza KK Witę Drahicę. Goście z Lipska żywo interesowali się problemami pracy partyjnej jak również problemami przeprowadzonej u nas reformy administracyjnej. Następnie członkowie delegacji złożyli wizytę wicedomowi Politechniki Krakowskiej a w godzinach popołudniowych udali się do Wieliczki.

Powstał Zarząd Krakowski TPPR

(Inf. wł.) Wczoraj z udziałem wiceprzewodniczącego ZW, wiceprezenta m. Krakowa Zdzisława Wojtowicza odbyło się plenarne posiedzenie Zarządu Wojewódzkiego TPPR w Krakowie, które na podstawie decyzji ZG Towarzystwa zmieniło nazwę na Zarząd Krakowski TPPR. Kierownictwo Zarządu Krakowskiego tej organizacji stanowi aktywny wyłoniony na XII Zjeździe wojewódzkim, przewodniczącym Zarządu jest Andrzej Czął.

W związku z reformą administracyjną kraju 26 działaczy byłego ZW TPPR przechodzi do pracy w rządach wojewódzkich tej organizacji w Tarnowie, Nowym Sączu, Katowicach, Bielsku Białym. Zarząd Krakowski TPPR wzbogacony będzie o przedstawicieli wielkich zakładów pracy Skawiny, Wieliczki, Niepołomic, Krzeszowice, Słomnik, Skatki. (Jędrz.)

Współpraca naukowa

(Inf. wł.) Działalność w Krakowie rozpoczyna się 4-dniowe posiedzenie polsko-czechosłowackiej komisji obradującej nad dalszym rozwojem wzajemnych kontaktów naukowych. Delegacji czechosłowackiej przewodniczy I zastępca ministra szkolnictwa prof. dr F. Jago, a polskiej wiceminister nauki, szkolnictwa wyższego i techniki prof. dr R. Ney. (ms)

Laureaci z Żywca wystąpią w Zakopanem

(Inf. wł.) Jury Ogólnopolskiego Festiwalu Folkloru Góralskiego, który zakończył się w poniedziałek w Żywcu, ogłosiło wczoraj swój werdykt, kwalifikując do udziału w tegorocznym Międzynarodowym Festiwalu Folkloru Ziem Górskich w Zakopanem — 7 zespołów regionalnych i 5 kapeli. W Zakopanem wystąpią zespoły: „Juhás” z Ujsołów, „Dolina Dunajca” z Nowego Sącza, „Szczawnica” ze Szczawnicy, „Skalini” z Krakowa, „Gronie” z Żywca, „Lachy” z Nowego Sącza i Zespół im. F. Skupienia z Białego Dunajca oraz zespoły muzyczne: „Dolina Dunajca” z Nowego Sącza, „Harnasie” z Poronina, Kapela Góraliska z Zawoi, „Lachy” z Nowego Sącza i „Gronie” z Żywca. (p)

Spotkanie po latach

(Inf. wł.) Marszowice (gmina Niegowód) były wczoraj miejscem niecodziennej uroczystości. Mieszkańcy tej wioski gościli delegację radziecką, uczestników maratonu przyjaźni, którzy wracają do kraju po przebyciu trasy od Moskwy do Berlina. Wśród nich był również prof. Oleg Leńch dowódca oddziału zwalczającego w styczniu 1945 Marszowice i teryny gminy Niegowód.

Halny w Tatrach

W Tatrach zerwał się wczoraj wiatr halny, którego prędkość na Kasprowym Wierchu wynosiła 20 m/s, a w porzywach do 34 m/s. Wskutek nie sprzyjającej pogody — w górach zamart ruch turystyczny. (p)

Godzić urlopy z produkcją

(DOKOŃCZENIE ZE STR. 1) czy, że w indywidualnych, uzasadnionych przypadkach nie są możliwe zmiany.

W nadchodzącym kwartale co miesiąc około 15 proc. załogi będzie na urlopach, m. in. we własnym ośrodku w Piwnicznej, w Łazach koło Koszalinu i w Bułgarii. Jak ów procent nieobecnych załogi na planach produkcyjnych? Otóż stosunkowo tylko nieznacznie, gdyż w III, urlopowym kwartale, przewidziane zostało wykonanie 24,3 proc. rocznych zadań. Uda się więc pogodzić zadania produkcyjne z możliwością wykorzystania w miesiącach letnich naszej bazy czasowej, którą organizowaliśmy przez wiele lat — powiedział nam dyrektor ds. pracowniczych. (ks)

Wycieczki budowlanych

Letnie nastlenie urlopów dla krakowskich budowlanych jest okresem szczególnie trudnym. W budownictwie mieszkaniowym notujemy poważne opóźnienia realizacji planów i dlatego za realizację na początku roku zmniejszenie zadań w lipcu i sierpniu nie wszędzie będzie możliwe. Jak co roku przewidziano też urlopy okolicznościowe z okazji prac żniwnych, z których korzysta liczna jeszcze w budownictwie grupa robotników-chłopów.

Główny nacisk w tegorocznej akcji letniej przedsiębiorstwa

budowlane kładą na organizację wycieczki dla pracowników na koloniach. Wiele uwagi poświęcono dobremu przygotowaniu ośrodków wycieczkowych i kolonijnych, jakimi dysponuje wiele krakowskich przedsiębiorstw. M. in. ogłębiliśmy goty na przyjęcie turnusów letnich ośrodek KBM w Gródku nad Dunajcem, piękny ośrodek KPISIE w Piwnicznej, gotowy ośrodek „Hydrobudowy” w Łomnicy i wiele innych placówek, które już dziś zaludniają się wczasowiczami i młodzieżą. (j. rat)

W nowosądeckim ZNTK

Jak Zakłady Naprawcze Taboru Kolejowego w Nowym Sączu rozwiązuje problem urlopów swej 4,5 tys. załogi? — pytamy zastępcę kier. Zdzisława Kadra i Szkoła Stanisława Tomasiaka.

Pod koniec każdego roku opracowujemy plan urlopów w konsultacji z załogą. Ulega on później pewnym korektom, ale nie odstępujemy od żelaznej zasady proporcjonalnego układu sił między pracującymi a wycieczającymi. Ponadto wśród kolejarzy jest wielu wędkarzy i turystów, którzy chętnie korzystają z urlopów poza sezonem letnim, kiedy to łatwiej o rybę i miejsce w schronisku. Ponad 400 naszych pracowników przebywać będzie we własnym ośrodku wczasowym w Znam-

Prezydent Francji przybywa dziś do Polski

(DOKOŃCZENIE ZE STR. 1) K. PZPR — Edward Giersek.

Jego rezultatem stało się nie tylko ożywienie kontaktów politycznych na linii Warszawa — Paryż, lecz również znaczne rozszerzenie — na podstawie podpisanego wówczas 10-letniego układu — wszechstronnej współpracy gospodarczej naukowo-technicznej i kulturalnej. Układ ten był jednym z doniosłych precedensów w stosunkach między krajami RWPG i EWG, dowodem, iż przy dobrej woli istnieje szansa przełamania wszystkich przeszkód i trudności na drodze do rozwoju współpracy gospodarczej, przemysłowej, naukowej i technicznej.

Łączna wartość naszych obrotów handlowych z Francją wzrosła, w latach 1970—74, niemal czterokrotnie. Szczególnie imponująca dynamika odznacza się wzrost obrotów handlowych i związków kooperacyjnych w przemyśle: hutniczym, chemicznym i elektromaszynowym. Szerokim rezultatem odnotowujemy w dziedzinie rozwoju współpracy naukowej i technicznej. Pomyślnie rozwija się nasza współpraca kulturalna mająca szczególnie bogatą tradycję.

Wyraźne zdynamizowanie nazywał w tym kontekście sekretarz KC PZPR — Edward Giersek.

Wyraźne zdynamizowanie nazywał w tym kontekście sekretarz KC PZPR — Edward Giersek.

PARYŻ (PAP)

16 bm. Telewizja Francuska nadała w pierwszym programie wywiad, jakiego I sekretarz KC PZPR — EDWARD GIERSK, udzielił specjalnemu wysłannikowi francuskiej TV, Gerardowi Saint — Paul. Przywódcy polski podkreślił tradycje przyjaźni polsko — francuskiej i wysoko ocenił aktualny stan stosunków politycznych, kulturalnych i gospodarczych między Polską a Francją, wyrażając nadzieję, że w wyniku wizyty V. Giscarda d'Estaing w naszym kraju nastąpi ich dalsze zacieśnienie.

Przedziałnia „PRZYJAŹN”

(DOKOŃCZENIE ZE STR. 1) serdecznie wszystkim, którzy przychylnie się do wzniesienia w rekordowym tempie tego obiektu.

Przemówienie wygłosił również H. Sindermann, zwracając uwagę na fakt, że uruchomienie przedziałni jest wyrazem konsekwentnego realizowania zadań podjętych w wyniku wzajemnych wizyt partyjno-rządowych Polski i NRD w ostatnich latach.

P. Jaroszewicz i H. Sindermann zapoznali się z największymi inwestycjami przemysłowymi na Śląsku i Zagłębiu. Zwiedzili oni nowo budowane i już uruchomione obiekty w Hucie „Zawiercie”. Gościł również na terenie budowy Huty „Katowice”. Obaj premierzy przebywali ponadto na terenie Fabryki Samochodów Malolitrażowych w Tychach.

Z dalekopisu

■ DO BUKARESZTU przybyła z oficjalną wizytą przyjaźni delegacja partyjno — rządowa LRB z I sekretarzem KC BPK, przewodniczącym Rady Państwa LRB Todorom Żiwkowem na czele.

■ NOWY SZEF państwa i Rządu Republiki Malgaskiej, — D. Ratsiraka w poniedziałek na konferencji prasowej oświadczył m. in., że socjalizm jest jedyną inną zgodną z interesami państwa drogą rozwoju Madagaskaru.

■ W CZORĄJ przybył do Kairu z 4-dniową wizytą oficjalną prezydent Cypru, arcybiskup Makarios.

■ ARTYLERIA izraelska ponownie ostrzelała w poniedziałek miasto Nablattja i rejon Arku w południowym Libanie.

■ NAJWIĘKSZA Rada Wojskowa Hondurasu przeprowadziła czystkę w siłach zbrojnych tego kraju, usuwając ze stanowisk 29 oficerów.

■ W VIENTIANE zaprzysiężono czterech nowych ministrów i dwóch wiceministrów rządu koalicyjnego, mianowanych przez króla Laosu na miejsce usuniętych z gabinetu przedstawicieli skrajnej prawicy.

■ W ALEKSANDRII odbyło się spotkanie prezydenta Egiptu Anwara Sadata z prezydentem Cypru Makariosem. Szefowie obu państw omówili sytuację na Bliskim Wschodzie i na Cyprze oraz inne zagadnienia interesujące obie strony.

■ POD PRZEWODNICTWEM prezydenta Kenii, J. Kenyatty, rozpoczęły się w poniedziałek w kenijskiej miejscowości Nakuru rozmowy przywódców trzech angielskich ruchów narodowych — zwolenników. Celem tego spotkania jest uzgodnienie stanowisk rywalizujących ze sobą ugrupowań przed zapowiedzianym na 11 listopada br. ogólnym strajkiem w Anglii. Prezydent Kenii występuje w tym spotkaniu w roli mediatora.

Cenimy ich i potrzebujemy

(DOKOŃCZENIE ZE STR. 1) dem tego co można dokonać dzięki energii, ofiarności, mądrości i zaangażowaniu ludzi pracy. Honorujemy ludzi, odznaczających się mądrością i pracowitością równa się kształtowanie modelu człowieka socjalizmu — mądrego i twórczego. Takim nam właśnie potrzeba. Właśnie tacy, jakich cenimy i darzymy szacunkiem nasza Partia powinna być wzorem, przykładem do naśladowania. I sekretarz KK wznosił toast za sukcesy, za szczęście osobiste wszystkich ludzi dobrej roboty, kierując te życzenia za pośrednictwem laureatów medalu „Gazety”.

Wśród wyróżnionych nie zabrakło reprezentantów woj. nowosądeckiego i tarnowskiego. Satisfakcją z tego, że uhonorowani zostali szacunkiem wyraził I sekretarz KW PZPR w Nowym Sączu Henryk Kostecki podkreślając równocześnie bliskie i serdeczne związki Sądeckie z Krakowem a także nadzieję, iż pomoc w rozwiązywa-

niu wielu ważkich problemów nowo powstałe województwo uzyska za podwawelskiego grodu właśnie za sprawą ludzi dobrej roboty.

Do życzeń dla uhonorowanych medalem „Gazety” przyłączyli się artyści scen krakowskich. Alicja Świętek i Edward Adler z Teatru Muzycznego swymi występami uprzyjemnili wczorajsze spotkanie. Dla niektórych uczestników jak np. dla pika Tadeusza Wojnara i dyrektora kopalni „Janina” w Libiążu Mieczysława Warszawskiego stało się ono okazją do odnowienia znajomości sprzed lat. A pilot sanitarny Zbigniew Łukasiewicz został przed spotkaniem startował helikopterem z Rusocia ratując życie ludzkie.

Krótko pisząc — medale trafiły w godne ręce. Obyśmy tylko w przyszłości — podobnie jak w tym roku, mieli kłopoty z wyborem kandydatów do wyróżnień — kilkudziesięciu spośród tysięcy! (zg)

W Krakowie Tunele instalacyjne lekarstwem na „wykopki”

(Inf. wł.) Tunele instalacyjne znane w wielu krajach wykopki, w Krakowie w naszym są jeszcze nowością. Dobrze się wie, że Instytut Kształtowania Środowiska w Krakowie podjął się próby opracowania tego urządzenia dla potrzeb naszego miasta. Ostatnio odbyła się w Instytucie dyskusja nad pracą mgr inż. J. Cywińskiego pod tytułem „Studium typowej kanalizacji zbiorczej dla ciągów uzbrojenia podziemnego”.

Prace wykonano na zlecenie Miejskiego Zarządu Dróg i Zielenia w Krakowie. Podaje ona propozycje rozwiązań, któreby odpowiadały i dynamicznie rozwoju naszego miasta i postulatom ochrony ziastków i nam wszystkim, przechodniom, którym dokuczają ustawiczne wykopki. Wszystkie te ulepszenia miejskiego w jednej wspólnie obudowie. Prace remontowe czy nawet awaryjne bez konieczności rozkopywania dróg i ulic! Łatwy dostęp do wszystkich przewodów i sieci umożliwiający ciągłą kontrolę i właściwą konserwację!

Konferencje z Politechniki Krakowskiej i Miejskiego Biura Projektów pozytywnie oceniły prace. Zainteresowali się nią przedstawiciele instytucji zaangażowanych w rozwój Krakowa. Oby to zainteresowanie przyniosło konkretny efekt przy budowie nowych osiedli i przebudowie starówki. (Eo)

W Nowosądeckiem Sezon pod Giewontem

(Inf. wł.) W Zakopanem tradycyjnie od turystów, wczasowiczów, uczestników kolonii i obwodów, w ub. niedziele rozpoczęła kursowanie kolejka linowa na Kasprowy Wierch. Kolejarka z PKL — jak zawsze słowni — i tym razem dotrzymali terminu zakończenia dorocznego remontu i przeprowadzenia niezbędnych zabiegów konserwacyjnych. W zbiegach leży jeszcze śnieg. Turysty oglądają treningowe szusy i zjazdy kadry naszych najlepszych alpejszczyków. W samym Zakopanem jak zawsze najgłośniejsze rozmowy na Krupówkach. O czym się rozmawia na

SPORT • SPORT • SPORT

Piłkarze wyjeżdżają do USA i Kanady

Zaraz po zakończeniu rozgrywek ligowych 19 czerwca na blisko miesięczne tournée po USA i Kanadzie udaje się piłkarska reprezentacja Polski. Nasza drużyna rozegra za Oceanem 8 spotkań, w tym po dwa oficjalne mecze z USA i Kanadą, prawdopodobnie oficjalny pojedynek z Meksykiem i trzy spotkania z drużynami klubowymi poszczególnych stanów USA.

Trener K. Górski zabiera na tournée następujących 17 piłkarzy: bramkarze — Tomaszewski i Karwecki, obrońcy: Wyrobek, Ostafinski, Zmuda, Gorgoń, Szymanski, Wawrowski, rozgrywający i napastnicy: Maszczyk, Bula, Marx, Kasperczak, Łato, Deyna, Cmikiewicz, Szarmach, Kwiatkowski. Być może do drużyny dołączy jeszcze utalentowany piłkarz gdańskiej Lechii — Puszkartz.

Zamorskie tournée ma przynosić reprezentację do międzynarodowych występów jesienią, kiedy to Polacy walczyć będą dwukrotnie z Holandią i z Włochami (w ramach rozgrywek o Mistrzostwo Europy). Trener Górski zapowiedział, że da możliwość występowania na boisku wszystkim piłkarzom, że próbować będzie nowych ustawień zespołu i zagrań taktycznych. — Szczególnemu egzaminowi wzięciu poddać linie ataku, gdyż w pierwszym pojedynku z Holandią nie wystąpi zawieszony przez władze UEFA — Szarmach (otrzymał dwie żółte kartki w meczach o ME). W ten chwili największe szanse zagrania na środku ataku ma Marx.

Na zagraniczne tournée udaje się również kadra młodzieżowa, rozegra ona w lipcu kilka spotkań w Iranie. (ans)

Ligowe remanenty

Nie zachcieli formi kadr drowicze w ostatniej kolejce ligowej. Bardzo słabo grał Gorgoń, nie wiele lepiej Zmuda, z obrońców tylko Szymanski i Wawrowski zbrali pochlebne opinie. Z pomocników cieszny musi zwycięzca zdecydowanie spotkanie barażowe. Jeśli natomiast trzy albo więcej drużyn zgromadzi tę samą ilość punktów (a na to się zapowiada) o tym kto opuści I ligę zdecydować różnica bramek. W najgorszej sytuacji są więc Arka (minus 21), Gwardia (minus 16), ROW (minus 13), w dużo lepszej: Pogoń (minus 8) i Szombierki (minus 5). (s)

Kto opuści I ligę? — ten

KOMENTARZE — OPINIE

Era koszykarzy jugosłowiańskich?

Na zakończeniu w niedzielę mistrzostwach Europy w Koszycach meczowym tytuł mistrzowski wywalczyła Jugosławia przed Związkim Radzieckim. O I lokacie w turnieju zdecydował ostatni mecz. Zarówno Jugosławianie jak i koszykarze radzieccy pokazali grę na najwyższym poziomie, a spotkanie toczyło się w zaurwomym tempie. Gospodarze stale prowadzili różnicą 6—10 punktów, w końcówce ich przewaga zmalała do 3 punktów, ale ostatnie słowo należało do Jugosławian.

Zarówno Jugosławianie jak i drużyny ZSRR zdecydowanie przewyższali rywali z gr. „A”, choć i pozostałe zespoły — jak twierdzą naoczni obserwatorzy — też poczynili postępy. Nie ma dwóch zdań — wznasta poziom europejskiej koszykówki, a na boisku — podobnie jak w innych dyscyplinach — dominuje styl totalny oparty na nienaganniej technice, świetnej kondycji, szybkości i bojowości. Czołowe drużyny grają nieszałono, przeprowadzają akcje z wielką fantazją.

Niestety właśnie tych elementów brakowało polskiej drużynie, która prezentowała dość archaiczną koszykówkę, statyczną i szablonoową. Polacy przebudowali się dopiero w ostatnich meczach i dzięki trzem zwycięstwom zajęli 8 miejsce — odpowiadające chyba ich aktualnym możliwościom. Udany finał Polacy stanęli do finału pretrenowani. Wydaje się, że po prostu za mało pracuje się na co dzień w klubach, toteż odprężym treningowy na grupowaniach kadry może chwilowo odrębić się na formie. (ans)

KS Borek po 20 latach znów w klasie okręgowej

Równe 20 lat czekali mieszkańcy osiedla Borek w Podgórzu na ponowny awans swoich piłkarzy do klasy okręgowej. Ten jednosekcyjny klub skupia w swoich szeregach młodzież z Borku Pałecznego, a przede wszystkim pracowników Krak. Zakł. Sodowych „Solway”.

KS Borek działa już 48 lat, w lidze okręgowej występował w latach 1952—1955, później nieprzerwanie w kl. „A”. W ub. r., kiedy piłkarze z Borka z trudem utrzymali się w kl. „A”, niewielu było optymistów, którzy liczyliby na awans do klasy wyższej. Przed sezonem trener Władysław Zawora generalnie odmówił pierwszy zespół. Piłkarze od początku rozgrywek znajdowali się w ścisłej czołówce, by po remisowym meczu z rywalem z dzielnicy — SKS Podgórze, zapewnić sobie definitywnie awans. Jego autorami byli zawodnicy: bramkarze — J. Burliga i B. Mrowiec, obrońcy — R. Nowak i E. Tatar — kapitan drużyny, W. Kwaśny, W. Sałach i A. Gradzik, rozgrywający i napastnicy — T. Ciechlik, A. Wasniowski (najskuteczniejszy strzelec — 17 bramek), L. Musiał, M. Piwowarczyk, Zb. Szczęgiel, J. Chudziak, Ś. Kmiecik, B. Nowak II, H. Śmiełek i J. Popczyński.

Po ostatnim decydującym meczu przez KS Borek — KAZIMIERZ NOWAK powiedział: — Awans w dużej mierze zawdzięczamy pomocy z jaką spotkaliśmy się ze strony dyrekcji i Rady Zakładowej. Dyrektor naczelny Krak. Zakł. Sodowych, inż. Krzysztof UZIEBŁO, jest wielkim sympatykiem sportu, interesuje się sprawami młodzieży, by po remisowym meczu z rywalem z dzielnicy — SKS Podgórze, zapewnić sobie definitywnie awans. Jego autorami byli zawodnicy: bramkarze — 2 zespoły trampkarzy. (W. G.)

IV Międzynarodowy Splyw Przyjaźni zakończony

Wczoraj w Nowym Sączu zakończył się IV Międzynarodowy Splyw Przyjaźni na wodach Popradu, zorganizowany przez nowosądecką organizację ZMS pod protektoratem I sekretarza KW PZPR Henryka Kosteckiego. Trasa 5-dniowego splywu wiodła ze Starej Lubowiny, przez Circ, Piwniczną do Nowego Sącza. I tu w Parku im. LWP nastąpiło uroczyste wreczenie zwycięzcom splywu pucharów i nagród.

Zwycięstwo splywu i puchar I sekretarza KW Partii w Nowym Sączu zdobyła drużyna OV-SZM ze Starej Lubowiny. Miano najlepszego splywcy polskiego wywalczyli ZMS-owcy z Zarządu Międzyspółdzielniowego w Nowym Sączu. Odnieśli oni też zwycięstwo w konkurencji kombinacji kajakowych.

W czasie trwania splywu na trasie odbyło się szereg imprez towarzyszących i rozgrywek sportowych. W turnieju piłki nożnej najlepší byli zawodnicy polscy, a w konkurencji przeciągania liny i pływania splotowego reprezentanci OV-SZM ze Starej Lubowiny. (krzyg)

Dynamo Kijów gra w Krakowie 25 czerwca

Informowaliśmy już, że czynione są starania, by mistrz ZSRR, jedna z najlepszych klubowych drużyn Europy, zdobywca PZP — Dynamo Kijów wystąpiło w Krakowie. Jak informuje nas GTS „Wisła” sprawy zostały ostatecznie sfinalizowane i drużyna Dynamo Kijów towarzyszący w pojedynku z krakowską „Wisłą” w przyszłą środę 25 bm. Mecz rozegrany będzie w ramach obchodzonego w Krakowie „Dni Kijowa”. Początek spotkania o godz. 19.30. (s)

W kilku wierszach

◆ Na turnieju w Nottingham Fikab pokonał Brazylijczyka Mandarina 5:7, 7:5, 6:3.

◆ W Komar uzyskał w pchnięciu kulą rezultat 20,04 m.

◆ Tytuł mistrza CSRS zdobyła drużyna Slovana Bratislava.

◆ Na czeszcachowego turnieju w Lublinie jest nadal m. trzy nożnej najlepší byli zawodnicy polscy, a w konkurencji przeciągania liny i pływania splotowego reprezentanci OV-SZM ze Starej Lubowiny. (krzyg)

Z PIERWSZEJ REKI

(DOKOŃCZENIE ZE STR. 1) lefonów (numery zaczynające się na „2” i „5”) na nową centralę.

■ 30 tysięcy niezrealizowanych podań czeka u Was na pozytywne załatwienie. Iu ludzi jestecie w stanie zadzwonić od lipca?

■ Jakież 2,5 tysiąca, olśniewa mieszkanców os. Dąbie, Wiczyzta, Ugorek, Glusza I i II, częściowo — Akacja. Reszta numerów została przeznaczona na przełączenia. Chcemy rozładować tok w centrum miasta (numery na „2” i „5”), spowodować, by na sygnał „miasta” czekało się przynajmniej nieco krócej.

■ Mam nadzieję, że to dopiero początek? — Oczywiście, przewidujemy w dalszej kolejności zmianę urządzeń stacyjnych centrali „2” (połowa ich pochodzi jeszcze sprzed wojny), likwidację dotychczasowej „5” (uzupełnienia z 1926 r.), centralę „8” dla Bielec, wyminanie urządzeń na nowoukład „4”, centralę dla Woli Duchackiej i Dębnie. Ale to wszystko potrwa, przynajmniej do końca następnej pleiady i wtedy dopiero — ok. r. 1980 — poprawa będzie w pełni odczuwalna.

■ A co z międzymiastowymi automatycznymi połączeniami? Kraków jest w tej sprawie zupełnie kopciuszkiem.

— Centrala będzie gotowa w II kwartale 1977 r. i wtedy będzie można się łączyć automatycznie z Krakowem prawie z całym krajem. Dotychczas to będzie jednak początkowo tylko central modernizowanych, a więc „1”, „2”, „3”, „7” i „8”, z dopiero w następnym roku — dalszych.

■ To sam Kraków, a teny województwa krakowskiego?

— W budowie są centralne w Myślenicach, Skawinie i Wieliczce (ta ostatnia trochę kuleje), w planie — Proszowice i Krzeszowice. Gdów i Dobczyce — na razie po starciu, ręcznie. Natomiast już w br. rozpoczynamy w gminach instalację dalekopisów, co zostanie ukończone do 1977 roku.

■ A sąsiednie województwa — tarnowskie, nowosądeckie — czy coś się robi dla poprawienia w nich telekomunikacji. To sprawa połączeń wewnątrz tych województw, a i ich połączeń z Krakowem, gdzie pozostaje pewna ilość instytucji ponadwojewódzkich, jak poczta chociażby.

— Z Tarnobrzemem ma zamierzać, jest tam już nawet połączenie automatyczne z Krakowem, będziemy budować radiolinii. Natomiast w Nowosądeckim budujemy kablewo połączenie polowe z Krakowem i linię napowietrzną między Nowym Sączem a Nowym Targiem.

■ Dzięki za rozmowę i za te wszystkie optymizm, jakim Wasze poczynania nas napawają.

MARIAN SZULC

POGODA

Krakowskie Biuro Prognoz IMGW informuje: Polska znajduje się w zatoce niżowej z pofalowanym frontem chłodnym.

PROGNOZA DLA POLSKI POŁUDNIOWEJ: Zachmurzenie umiarkowane, okresami duże, możliwe opady deszczu lub burz. Chłodniej. Temperatura najwyższa dniami od 20 do 23 st., najniższa nocą od 8 do 10 st. Wysoko w Tatrach do 10 st. dniami, do 5 st. nocą. Wiatry słabe i umiarkowane, okresami w burzach dość silne i porywiste, południowo-zachodnie.

ORIENTACYJNA POGODA NA NASTĘPNĄ DOBĘ: Zachmurzenie przeważnie duże, przelotne opady i dalsze ochłodzenie.

2-3-4-5-8

List z Krynicy

Mieszkańcy od szeregu lat w Krynicy i żyjąc jej problemami pragną podzielić się swoimi skromnymi uwagami, które z woli władz mogłyby być realizowane w najbliższym okresie czasu. Zaczęć pokrótce od spraw, które coraz bardziej dokuczają krynicznom i kuracjom.

Po pierwsze skóra zdecydowano zmodernizować budynek „Witoldówka” kosztem kilku milionów zł i rozpocząć w drugiej połowie roku 1976 prace remontowo-modernizacyjne — należałoby również dla dobra sprawy pomyśleć równocześnie o budynku „Tatrzańskie” jako bliźniaczym, stojącym tuż obok (w tym samym stylu), który także czeka na remont kapitalny i modernizację.

Te dwa budynki mogłyby być remontowane równocześnie, osiągając lepsze wyniki ekonomiczne i organizacyjne (mogłoby podjąć się remontu ten sam wykonawca, podobny materiał budowlany, surowce itp.) i w stosunkowo krótkim czasie centrum Krynicy stałoby się piękniejsze, a całe uzdrowisko zyskałoby prawdziwym blaskiem „Perły”. Ocalając ten kącik starej Krynicy i pozostawiając charakter i atmosferę z okresu secesyjnego wreszcie moglibyśmy z dumą powiedzieć: oto dokonaliśmy trudnej rzeczy, nie dopuściliśmy do całkowitego zniszczenia ducha głównych budynków z tej epoki. Już dziś należałoby pomyśleć o zastępczych lokalach dla mieszkańców „Tatrzańskie”, lub też o wybudowaniu odpowiedniego, ciepłego baru na okres przejściowy.

Po drugie: „Człowiek — jak powiedział dr R. Koch — będzie musiał zwalczać hasas z determinacją równą tej z jaką stawia dzisiaj czoła śmiertelności epidemii. I czas ten chyba nadchodzi”. Smutne to zjawisko, że właściwie nie się w Krynicy nie czyni, by już dziś hasas w niej panujący pomniejszyć.

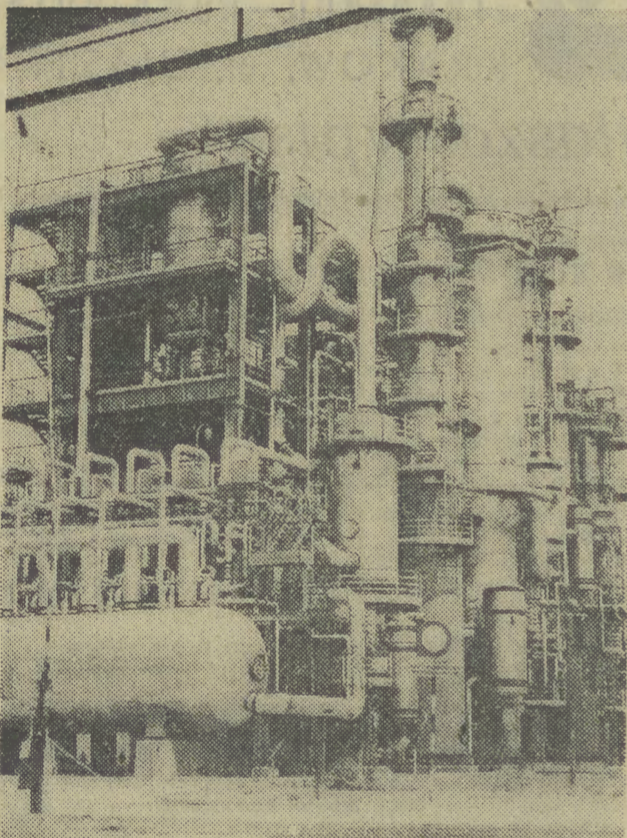
A przecież gdyby trochę dobrej woli ze strony funkcjonariuszy Posterunku Komendy MO w Krynicy — to można by „wyciszyć” przede wszystkim posiadaczy motocykli i motorowców, którzy bez tłumików grasują bezkarnie po głównych ulicach Krynicy, omalże nie po Deptaku. Kilka mandatów dla niecierpliwych i już byłoby trochę ciszej. Na obwodnicę musimy trochę poczekać, ale przestrzeganie przepisów w zakresie hasasa można by rozpocząć od dziś.

Po trzecie: jeszcze ówczesny Prez. WRN w Krakowie podjęło uchwałę o wyeliminowaniu parowozów węglowych na odcinku: Krynica — Muszyna, zadymiających uzdrowisko szczególnie wokół nowego osiedla na Zródlanej. Zapewne mamy trudności z elektryfikowaniem tego odcinka 11-kilometrowego, ale nie powinno być trudności technicznych z wprowadzeniem lokomotyw motorowych Diesla (tych najsilniejszych), które uprządną także zanieczyszczającą środowisko, ale nie w takim stopniu i mniej hałasują.

Wszyscy przecież pragniemy dobra swego miasta, a tym samym i kraju.

ZDZISŁAW PIETRZYKOWSKI
Krynica, ul. Rew. Październikowej nr 4 m. 29

Kierunek chemia



Najstarszy i równocześnie największy kombinat przemysłowy Tarnowa — Zakłady Azotowe im. F. Dzierżyńskiego — stale podlegają przeobrażeniom i rozwojowi. Systematycznie unowocześnia się w organizacji pracy, wprowadza nowe technologie do produkcji. Na zdjęciu — fragment zakładu.

Jak walczyć z astmą

Ostatnio w Szczawnicy ponad 250 naukowców ze wszystkich ośrodków akademickich kraju oraz lekarzy-praktyków uczestniczyło w sympozjum poświęconym walce z astmą. Chociaż ta, jak cały zespół dolegliwości alergicznych, stała się w XX wieku jedną z klęsk społecznych. Rozległe badania naukowe nad jej podłożem przyniosły już metody i środki pozwalające znacznie skuteczniej niż do niedawna zapobiegać powstawaniu astmy i leczyć ją.

Jak poinformował nas przewodniczący Komitetu organizacyjnego szczawnickiego sympozjum doc. dr hab. Andrzej Szekielik z Krakowa, w referatach, komunikatach i dyskusjach zgromadzone wiele cennego materiału dla doskonalenia leczenia i dalszych postępów badań naukowych. Szczególnie duże zainteresowanie wzbudziło wystąpienie prof. Rogera Altounyan z Wielkiej Brytanii oraz informacje o nowym, wynalezionym przez niego leku o nazwie „Intal”, który bardzo skutecznie wzmacnia naturalną odporność organizmu ludzkiego na działanie alergenów rodzących astmę. Ciekawą była, towarzysząca obradom wystawa najnowszych środków farmakologicznych firm brytyjskich i szwedzkich. W kuluarach sympozjum z dużym uznaniem mówiono o szkole naukowej, jaka uformowała się wokół Zakładu Farmakologii krakowskiej AM, kierowanego przez prof. dr Byszarda Gryglewskiego. Wiele uznania wyrażano organizatorom i gospodarzom sympozjum, dr dr Pawłowi Kuklińskiemu i Tadeuszowi Bańkowskemu, za uformowanie w Szczawnicy silnego i nowoczesnego ośrodka walki z astmą. (J. Rat.)



Idź od razu na zajęcia, jeszcze cię przyjmą. Tu masz błoczek na obiady. O 17-tej zgłoś się do akademika to gdzie cię upchamy. Rzeczy zostaw na razie pod biurkiem. Taki i tym podobne dialogi słyszy się niemal w każdej Radzie Uczelnianej SZSP na krakowskich uczelniach.

Skończyły się matury, zaczyna się nauka. Gdzie? Oczywiście na kursach przygotowawczych na wyższe uczelnie. Krakowianie mają lepiej, mogli zapisać się na długoterminowe i dla wielu każda niedziela była wypełniona zdobywaniem wiedzy rozłożonej na trzy miesiące. Decydowali się na to i zamiejscowi kandydaci na studia. Jednak większość z nich dopiero teraz była wielkimi kosami materiału jaki wymagany będzie przy egzaminie wstępnym.

Skąd się wzięły kursy przygotowawcze na wyższe uczelnie? Geneza ich powstania ginie w mrokach niepamięci i nikt nie zastanawia się dlaczego i po co się je organizuje.

Tak naprawdę przyczyn trzeba szukać w raporcie o stanie oświaty w Polsce, wieloletni wykładowcy stwierdzają że istnieje spora dysproporcja pomiędzy przygotowaniem do studiów absolwentów szkół średnich z dużych ośrodków miejskich i zagubionych gdzieś w powiatach szkół.

— Uczę rachunku prawdopodobieństwa i geometrii analitycznej — mówi jeden z indagowanych wykładowców — większość kandydatów nie ma biegłości w rozwiązywaniu zadań z tych dziedzin. Spora grupa zapoznała się z nimi tylko pobieżnie.

prostu, że kursy przygotowawcze są formą adaptacji zdających na uczelnie. Bezpośredni kontakt z pracownikami nauki to możliwość uchwycenia ich toku rozumowania, skorygowania pewnych sądów, przedstawienia się na inny sposób „sprzedawania” wiadomości niż tego wymagano w szkole. Nikt natomiast nie sprawdzał, czy ci, którzy uczęszczali na kurs zdają lepiej niż inni. Nikt nie ankietował studentów lat pierwszych, nie pytał czy kurs spełnił ich oczekiwania czy też rozczarował. Kto jednak powinien było uczynić? Uczelnie, administracja szkolna, czy owi spo-

stosunków utrzymywanych przez konkretnych ludzi niż od resortowych ustaleń. Na przykład w tym roku, mimo że szkoły podstawowe ukończyły naukę 5 czerwca, ani jednego budynku nie przeznaczono na kwatery dla zamieszkałych kandydatów na studia. W sumie cała akcja opiera się na wątych barkach społeczników — studentów, którzy w przerwach między egzaminami i wykładami opiera się na kursach, lokują, instruuja, doradzają, zwalniają od opłat tych, których zwolnić należy i inkasują opłaty od reszty.

Wśród materiałów ulotnych na temat ubiegłorocznych egzaminów wstępnych, zebranych przez RU SZSP Politechniki Krakowskiej natknęłam się na kilka wypowiedzi dotyczących kursów przygotowawczych.

„Uczęszczałam na kurs rysunku. Można się na nim wiele nauczyć jeżeli już umie się rysować.”

„Z kursu przygotowawczego nie korzystałam, sprzedałam mnie, że nie spełniają one swojej roli.”

„Czy lepiej byłoby wprowadzić rok zerowy? Niech każdy rok będzie kursem” — postuluje ktoś inny.

Ta ostatnia wypowiedź koresponduje ściśle z projektem dwuletniej szkoły specjalizacyjnej stanowiącej nadbudowę przyszłej dziesięciolatki. Zanim ten projekt stanie się rzeczywistością jak pomóc młodzieży by słowo „kurs” nie kojarzyło się z rodzajem przed egzaminowej psychoterapii?

Akademia Ekonomiczna wyszła z kursem przygotowawczym z własnych progów. Zorganizowano go w punkcie konsultacyjnym w Kielcach. Czyż za tym krokiem nie powinny pójść dalsze? Spora grupa nauczycieli szkół średnich legitymuje się doskonałymi wynikami nauczania, oni to powinni zostać włączeni do pracy na kursach przygotowawczych. Kursach, które by były poszerzonym fakultetem z danego przedmiotu dla młodzieży, nie jednej lecz kilku szkół środowiska. Fakultety takie powinno się związać z uczelnia ścisła unia personalna. Przyniosłoby to znacznie lepsze rezultaty niż dotychczasowy system.

ANNA GORAZD

Wprawdzie zaledwie cztery lata mija od upaństwowienia Teatru Lalek „Rabcio-Zdrowotek” w Rabce, ale przecież historia tej jedynej w województwie nowosądeckim sceny profesjonalnej sięga lat czterdziestych. Narodziny „Rabcia” odnotowuje „Dziennik Polski” z dn. 17. X. 1949 r.: Wreszcie — teatr. Prawdziwy teatrzyk kukielkowy, zmontowany przez personel kierowniczy zespołu. Teatrzyk w najbliższych dniach wystąpi w sanatoriach z premierą bajki „O sierocie Marysi” M. Kononickiej.

Jednakowoż ten skromny, amatorski zespół twórczy teatr przez ćwierćwiecze swojego istnienia nie zmieniał, mimo przynależności do teatrów zawodowych, oryginalnej poetyki i specyficznej funkcji. Nie przeszedł wielkich ewolucji organizacyjnych, nigdy nie zdradził swojej najwęższej publiczności — dzieci z rabczańskich sanatoriów, pomimo fatalnych warunków lokalowych, pomimo ogólnopolskich sukcesów teatralnych, a tym samym — szansy emigracji do większych ośrodków kulturalnych. Twórcy „Rabcia” przez lata działalności teatru dążyli do stworzenia takich form i takich warunków, które pozwalałyby na prezentację przedstawień w najbardziej prymitywnych, ateatralnych lokalach.

Od pierwszych lat istnienia „Rabcia” głębia, na której owa scena wyrosła i przetrwała swoje 25-lecie, była idea i pasja pedagogów oraz lekarzy z Zespołu Sanatoriów Dziecięcych. Teatr miał stać jeszcze jedną z form leczenia dzieci, rekompensatą ich cierpienia, powołaniem pięknego świata wyobraźni i bajki, w którym mogły odnaleźć odrobine radości, uśmiechu, przeżycia. Założycielką i pierwszą kierowniczką Teatru była Stanisława Rączko. Pierwsze lalki projektowali i wykonali Władysław Biedroń i Stanisław Ciechliński, aktor i plastyk amator z Mszany Dolnej.

Do 1953 r. „Rabcio” grał przedstawienia przede wszystkim w rabczańskich sanatoriach. Wrzeszczące są zdjecia rejestrujące reakcje najmłodszej widowni: wyrażają nie spotykane w takiej skali w żadnym innym teatrze zjawisko realnego rozumienia scenicznej rzeczywistości, sprzeczanie jej do autentyczności, zdarzeń. Z czasem zespół Teatru coraz częściej zaczął opuszczać miasto u podnóża Gorców, trafiając ze swymi aranżacjami wyobraźni i baśni do naddalej od głównych traktów odległych wsi. Specjalnie dostosowana do prymitywnych warunków przenośna sceno-



Muzeum Rzeźbą Ludową Słynące

Muzeum Etnograficzne w Toruniu znane jest ze szczególnie bogatego działy rzeźby ludowej — znajduje się tu około 14 tysięcy eksponatów. Część z nich to plon dwóch konkursów zorganizowanych z inicjatywą dyrektora Muzeum A. Blachowskiego dla twórców ludowych. Rzeźby nagrodzone w konkursie prezentowane są później na specjalnej wystawie w Muzeum, które odwiedza inne miasta. Toruńskie Muzeum Etnograficzne urządza także ekspozycje sztuki ludowej innych krajów. Były tu wystawy sztuki norweskiej, afrykańskiej, estońskiej i jawańskiej. Zdjęcie obok: Walerian Łukasiński w drodze na katorgę — rzeźba Stanisława Korpy z woj. łódzkiego. Zdjęcie górne: Jan Matejko — rzeźba Józefa Chetmowskiego z woj. bydgoskiego. CAF — Żołnowski

Wśród materiałów ulotnych na temat ubiegłorocznych egzaminów wstępnych, zebranych przez RU SZSP Politechniki Krakowskiej natknęłam się na kilka wypowiedzi dotyczących kursów przygotowawczych.

„Uczęszczałam na kurs rysunku. Można się na nim wiele nauczyć jeżeli już umie się rysować.”

„Z kursu przygotowawczego nie korzystałam, sprzedałam mnie, że nie spełniają one swojej roli.”

„Czy lepiej byłoby wprowadzić rok zerowy? Niech każdy rok będzie kursem” — postuluje ktoś inny.

Ta ostatnia wypowiedź koresponduje ściśle z projektem dwuletniej szkoły specjalizacyjnej stanowiącej nadbudowę przyszłej dziesięciolatki. Zanim ten projekt stanie się rzeczywistością jak pomóc młodzieży by słowo „kurs” nie kojarzyło się z rodzajem przed egzaminowej psychoterapii?

Akademia Ekonomiczna wyszła z kursem przygotowawczym z własnych progów. Zorganizowano go w punkcie konsultacyjnym w Kielcach. Czyż za tym krokiem nie powinny pójść dalsze? Spora grupa nauczycieli szkół średnich legitymuje się doskonałymi wynikami nauczania, oni to powinni zostać włączeni do pracy na kursach przygotowawczych. Kursach, które by były poszerzonym fakultetem z danego przedmiotu dla młodzieży, nie jednej lecz kilku szkół środowiska. Fakultety takie powinno się związać z uczelnia ścisła unia personalna. Przyniosłoby to znacznie lepsze rezultaty niż dotychczasowy system.

ANNA GORAZD

Wprawdzie zaledwie cztery lata mija od upaństwowienia Teatru Lalek „Rabcio-Zdrowotek” w Rabce, ale przecież historia tej jedynej w województwie nowosądeckim sceny profesjonalnej sięga lat czterdziestych. Narodziny „Rabcia” odnotowuje „Dziennik Polski” z dn. 17. X. 1949 r.: Wreszcie — teatr. Prawdziwy teatrzyk kukielkowy, zmontowany przez personel kierowniczy zespołu. Teatrzyk w najbliższych dniach wystąpi w sanatoriach z premierą bajki „O sierocie Marysi” M. Kononickiej.

Jednakowoż ten skromny, amatorski zespół twórczy teatr przez ćwierćwiecze swojego istnienia nie zmieniał, mimo przynależności do teatrów zawodowych, oryginalnej poetyki i specyficznej funkcji. Nie przeszedł wielkich ewolucji organizacyjnych, nigdy nie zdradził swojej najwęższej publiczności — dzieci z rabczańskich sanatoriów, pomimo fatalnych warunków lokalowych, pomimo ogólnopolskich sukcesów teatralnych, a tym samym — szansy emigracji do większych ośrodków kulturalnych. Twórcy „Rabcia” przez lata działalności teatru dążyli do stworzenia takich form i takich warunków, które pozwalałyby na prezentację przedstawień w najbardziej prymitywnych, ateatralnych lokalach.

Od pierwszych lat istnienia „Rabcia” głębia, na której owa scena wyrosła i przetrwała swoje 25-lecie, była idea i pasja pedagogów oraz lekarzy z Zespołu Sanatoriów Dziecięcych. Teatr miał stać jeszcze jedną z form leczenia dzieci, rekompensatą ich cierpienia, powołaniem pięknego świata wyobraźni i bajki, w którym mogły odnaleźć odrobine radości, uśmiechu, przeżycia. Założycielką i pierwszą kierowniczką Teatru była Stanisława Rączko. Pierwsze lalki projektowali i wykonali Władysław Biedroń i Stanisław Ciechliński, aktor i plastyk amator z Mszany Dolnej.

Do 1953 r. „Rabcio” grał przedstawienia przede wszystkim w rabczańskich sanatoriach. Wrzeszczące są zdjecia rejestrujące reakcje najmłodszej widowni: wyrażają nie spotykane w takiej skali w żadnym innym teatrze zjawisko realnego rozumienia scenicznej rzeczywistości, sprzeczanie jej do autentyczności, zdarzeń. Z czasem zespół Teatru coraz częściej zaczął opuszczać miasto u podnóża Gorców, trafiając ze swymi aranżacjami wyobraźni i baśni do naddalej od głównych traktów odległych wsi. Specjalnie dostosowana do prymitywnych warunków przenośna sceno-

grafii mogła być rozkładana w małych salach szkolnych, w remizach, później w klubach. Mróz, chłody, deszcze, trudności komunikacyjne, kłopoty z transportem dekoracji i lalek — nie mogło powstrzymać tych artystów; „gdzieś tam” przecież czekali na nich dzieci.

Jeśli zwążyć, iż owe 25 lat życia „Rabcia-Zdrowotka”, to przecież nieustanne problemy kadrowe i ekonomiczne, że nietypowość i oryginalność tej sceny przeżył wszystkim sprawdzonym dotąd formom organizacyjnym teatrów — można sobie wyobrazić poświęcenie i pasję twórców, którzy wprowadzili Teatr do czołówki scen lalkowych w Polsce. Miesiąc się bowiem „Rabcio” w poniecmickim baraku; miesiąc się — to znaczy zajmuje kilka pomieszczeń na biuro, sale prób, pracownię i magazyn. A sala widowiskowa? Takiej z prawdziwego zdarzenia w Rabce nie ma. Teatr korzysta tedy z gościnności szkół, sali „Pod Gwiazdą”, sanatorijskich świetlic. Ale przede wszystkim — „podróżuje”. W ub. roku 8-osobowy zespół aktorski „Zdrowotka” pokazał w sumie 221 przedstawień, w tym tylko 53 w Rabce i 103 we wsiach. Dojechał do 73 miejscowości.

Etapy administracyjne, jakie przechodził „Rabcio-Zdrowotek”, nie miały większego wpływu na wyraz artystyczny tej sceny. A więc do 1953 r. był to teatr stricte amatorski, przez

kolejne osiemnaście lat działał na zasadzie stowarzyszenia, zaś w roku 1971 został upaństwowiony. Zawsze jednak, i za dyrektury Stanisławy Rączko jak również od momentu, gdy wóldarży Teatrem zaczął artysta plastyk Jerzy Kolecki — „Rabcio” pozostał wierny regionowi przez tematykę bajek i artystyczny kształt przedstawień zawsze związanych z folklorem, górami, pięknem. Pamiętamy doskonale prezentowane również w telewizji przedstawienie „O Zwyrtale Muzykancie” Jana Wilkowskiego wg Kazimierza Tetmajera, wcześniej staropolskie legendy Świrszczyńskiej... „Hej idem w las” D. Stojowskiej, „Krakowską malowaną” J. Zaborowskiej. No, i oczywiście dziesiątki niepowtarzalnych, czarnych spektakli otwierających przed dziećmi wielki świat wyobraźni i baśni. Wielki świat teatru.

„Rabcio-Zdrowotek” obchodzi obecnie swoje ćwierćwiecze. Z nim — Dorota Stojowska i Władysław Biedroń — również 25-lecie pracy na tej wędrowniej, przynoszącej uśmiech i radość scenie. Coż nam tedy pozostaje, jak tylko życzyć, aby scenograficzne przestrzenie J. Koleckiego wypełniały się tysiącami lalek, tysiącami ulubionych dzieci. I oby tak działało się w „Rabcio” zawsze.

H. CYGANIK



Fot. W. Klag

Królewskie apliki

W małym lokalu na Dębniakach mieści się powstała niedawno Pracownia Konserwacji Metalu krakowskich PKZ. Kierują nią artysta-rzeźbiarz i medalier, pan Wiesław Łabędzki. Uczeń znanego krakowskiego złotnika, Henryka Waldena, absolwent rzeźby rzymskiej Akademii Sztuk Pięknych, autor n. in. tarczy zegarowej na Zamku w Pieskowej Skale i kopii srebrnego kura Bractwa Kurkowego, nalez. Łabędzki do nielicznych już dzisiaj artystów, łączących niepo. dmi talent z gruntowną znajomością rzemiosła dawnych mistrzów. Nic też dziwnego, że właśnie jego doświadczone rękami powierzona została renowacja beczennych aplik (świeczników przyściennych) z biblioteki królewskiej Zamku Warszawskiego.

— Apliky pochodzą z końca XVIII wieku; wykonane zostały na zamówienie Stanisława Augusta, a powstanie ich łączyć należy z nazwiskami Chateriego i Falconeta — mówi Wiesław Łabędzki. — Po śmierci króla trafiły do Rosji, skąd powróciły na mocy traktatu rzymskiego w 1921 r. Podczas powstania warszawskiego w 1944 r. profesor Lorentz uratował około 20 aplik, wyrzucając je ze ścian piątego Zamku. Obecnie apliky znajdują się w bardzo złym stanie; prace nad ich renowacją będą polegały na odtworzeniu szeregu brakujących fragmentów; konserwacji pozostałych, odnowieniu warstwy złota zapomnianą już dziś techniką złocenia w ogniu.

Równocześnie z renowacją królewskich aplik prowadzone są w Pracowni Konserwacji Metalu prace nad bramą domu przy ul. Kanoniczej 9. Pochodzi ona z roku 1523 i zawiera wyraźne już ślady renesansu.

— Powiedziałem nieostrożnie podczas jakiejś narady — uśmiecha się pan Wiesław — że ponieważ części naradów bramy są zupełnie przearte korozją, łatwiej byłoby zrobić nową bramę, niż ratować starą. „A potrafiłby pan?” — spytał z niedowierzaniem ktoś z obecnych. — Słutki są takie, że odnowiam obecnie (wraz z moimi pracownikami: STEFANEM STEMPAKIEM, WŁADYSŁAWEM GORAJNOWEM, MARKIEM DZIERŻYŃSKIM) starą bramę (znajdzie się ona w Muzeum Historycznym) i wykonujemy równocześnie jej kopię, która powróci na Kanoniczą... (mh)



Na zdjęciach: Wiesław Łabędzki przy pracy nad aplikami z biblioteki królewskiej Zamku Warszawskiego.

ODPOWIADAMY NA PYTANIA W SPRAWIE REFORMY ADMINISTRACYJNEJ

Połączenia komunikacyjne PKS ze wszystkimi gminami

Do nowej struktury administracyjnej dostosuje także swoje zadania Wojewódzkie Przedsiębiorstwo Państwowe Komunikacji Samochodowej w Krakowie.

Zaczęć od tego — informuje dyrektor naczelny przedsiębiorstwa mgr Janusz Radecki — że obejmować będzie ono swoje działalnością miasto Kraków i województwa: nowosądeckie z Gorlicami, tarnowskie z Dębicą, bielsko-bialskie z Cieszymem i Skoczowem. Przekazujemy natomiast Oddział w Olkuzu do woj. katowickiego i Oddział w Miechowie — województwu kieleckiemu. W sumie Wojewódzkie Przedsiębiorstwo PKS liczy obecnie 17 oddziałów — o 3 więcej, niż przed reformą administracyjną. Będzie ono drugim pod względem wielkości w Polsce, a gdy idzie o zadania — wrzastać będzie przede wszystkim ilość przewozów pasażerskich.

Wiąże się to z potrzebą lepszego dostosowania komunikacji autobusowej z gmin do nowo utworzonych województw, a także pomiędzy tymi województwami. Idzie jednak głównie o uruchomienie nowych połączeń między byłym powiatem nowotarskim a — Nowym Sączem. Bada się także obecnie możliwość uruchomienia bezpośrednich połączeń wszystkich gmin ze stolicami swoich województw. Z Tarnowem komunikacji takiej nie mają jeszcze dwie gminy, a z Nowym Sączem — 6 gmin. Połączenia te uruchamiane będą w miarę otrzymywania nowych autobusów i poprawy stanu dróg na nowych szlakach komunikacyjnych. Na koniec informujemy również o tym, że słowo „Wojewódzkie” w nazwie przedsiębiorstwa PKS ma ulec zmianie na „Okręgowe”. (ts)

W spółdzielczości — koncentracja potencjału wytwórczego

W sposób dość zasadniczy zmienia swoją strukturę spółdzielczość pracy. Ulegają bowiem likwidacji wojewódzkie związki spółdzielczości pracy, a w miejsce tych 19 wielobranżowych organizacji w Polsce powstaje 12 krajowych związków spółdzielczych o wyspecjalizowanych kierunkach a zatem razem z istniejącymi dotąd 10 tego typu organizacjami działających będą 22 związki, skupiające spółdzielnie określonych branż.

W Krakowie, oprócz działającego dotąd Krajowego Związku Spółdzielni Garbarskich, powstaje Krajowy Związek Spółdzielni Przetwórstwa Tworzyw Sztucznych i Gumy, który będzie zrzeszał 70 spółdzielni tej branży w kraju, w tym 12 w Krakowie.

Natomiast w każdym województwie powołane zostaną wojewódzkie spółdzielnie usługowe, przy czym w Krakowie bazą dla tej jednostki stanowić będą placówki spółdzielni „Gromada”, a w Tarnowie i Nowym Sączu tworzy się je w oparciu o powiatowe spółdzielnie usług wielobranżowych. Kolejnymi nowo utworzonymi jednostkami staną się wojewódzkie spółdzielnie usług remontowo-budowlanych, które uformują się z działających dotąd zakładów remontowo-budowlanych.

I wreszcie utworzona zostanie ponadregionalna organizacja — Międzywojewódzka Spółdzielnia Usług Metalowo-Motoryzacyjnych z siedzibą w Krakowie. Z czasem jednak, w miarę rozrastania się placówek świadczących powyższe usługi, powoływane będą wojewódzkie spółdzielnie metalowo-motoryzacyjne. Zmiany te, jak widać, podporządkowane są jednej, generalnej myśli — mają one na celu stworzenie jednolitych branżowo-jednostek i skupienie rozproszonego dotąd potencjału wytwórczego — w silniejsze przedsiębiorstwa spółdzielcze. (ts)

Na tropach marnotrawstwa

Inżynier Jan Ogrodnik nie należy do ludzi łatwo podających się przeciwnościom. A chodzi o jego projekt racjonalizatorski, zgłoszony w Krakowskich Zakładach Armatury jeszcze we wrześniu 1971 r. Projekt wynalazczy został zatytułowany „Wprowadzenie nowych głowic (M296A) do zaworów M3007” zarejestrowany pod numerem 85/71. Te techniczne określenia nie mówiąby nic czytelnikowi, gdyby nie dodać, iż oznaczają one skrócenie wrzeciona i korpusu głowicy w stosunku do dotąd produkowanych, że proponowana przez inż. J. Ogrodnika rekonstrukcja głowicy do zaworów parowych produkowanych w KZA daje milionowe oszczędności cennego mosiądzu. Albowiem w KZA jest to produkt finalny, służący do różnych aparatów, m. in. dla budownictwa, ogólnie do rozmaitych urządzeń parowych i z gorącą wodą jak np. centralne ogrzewanie.

Zaznajamiając się z projektem inżyniera Ogrodnika, można by pomyśleć, iż w jego zakładzie, czyli zatrudniającym go w tym czasie KZA — odczono co najmniej racjonalizatorski, który podsunął kierownikowi tej fabryki tak drogocenne rozwiązanie, oszczędzające mnóstwo materiału służącego do produkcji, a więc właśnie mosiądzu oraz, iż skwapliwie wykorzystano racjonalizatorski pomysł, jako że poszukuje się przecież stale rezerwy materiałowych i oszczędności.

Przewlekłe rozpatrywanie projektu inżyniera Ogrodnika zmierzającego coraz wyraźniej do odrzucenia wniosku. Były nawet momenty, iż kwestionowano jego celowość i nowość. Ale przecież nikt w KZA nie zastosował tego „in-

nego sposobu”, by oszczędzić cennego surowca, nikt nie wystąpił z choćby podobnym pomysłem. Po prostu nie zrobiono dokładnie nic, by wykorzystać okazję do zyskania milionowych oszczędności. Inżynier Ogrodnik zwrócił się do naszej redakcji ze swoją dziwną sprawą. Nasz Dział Łączności wystosował pismo do Zjednoczenia Przemysłu Wyróbów Odlewniczych w Radomiu. W tym momencie sprawa ruszyła z martwego punktu, gdyż Zjednoczenie to, po rozpatrzeniu projektu inżyniera Ogrodnika, poleciło pisemnie KZA wdrożyć do produkcji projekt w terminie do końca III kwartału br. Zjednoczenie powiadomiło również naszą redakcję o powyższym fakcie, dodając, iż twórca projektu otrzyma zaliczkowe wynagrodzenie za swój cenny projekt racjonalizatorski w kwitniu br.

— Niestety nie otrzymałem dotąd ani złotówki — mówi nam inżynier Ogrodnik, gdy zaprosiliśmy go do naszej redakcji. — Odszedłem z KZA, pracuję obecnie gdzieś indziej, ale sprawa mojego projektu jest nadal aktualna, na takie oszczędności materiałów i surowców do produkcji czeka przecież nasza gospodarka narodowa. A w KZA — bez zmian, jeśli chodzi o mój projekt... Wysłałem nowe pismo do Zjednoczenia...

Zastanawiać muszą przyczyny takiego postępowania w Krakowskich Zakładach Armatury. Czy stać nas na takie marnotrawstwo materiałów w dobie usprawniania gospodarki materiałowej, — w dobie, gdy stawia się na rozwój myśli ludzkiej? Odpowiedzieć pragniemy usłyszeć wprost z Krakowskich Zakładów Armatury.

IRENA KOZIELSKA

Trzęsienie ziemi jakie nawdziło Dolinę Bear w Kalifornii 28 listopada ub. roku zostało z całą dokładnością przewidziane przez geologów. Dr V. E. McKelvey, dyrektor U. S. Geological Survey ocenia to jako wielki sukces dodający optymizmu i przemawiający za skutecznością prac zmierzających do określenia terminów trzęsień Ziemi.

Trzęsienie ziemi można przewidzieć

Umieszczenie przyrządów w strefie zagrożonej i dokonywanie obserwacji pozwoliło ustalić oznaki zapowiadające trzęsienie — ruchy skorupy ziemskiej, wzrost napięcia pola magnetycznego oraz przyspieszenie prędkości fal sejsmicznych.

Sukces geologów ma szczególne znaczenie dla Kalifornii, ponieważ zdaniem ekspertów następuje poważniejsze trzęsienie Ziemi w tym rejonie może poważnie uszkodzić istniejący system tam wodnych, co pociągnęłoby za sobą niebezpieczne skutki.

DYREKCJA ZESPOŁU OPIEKI ZDROWOTNEJ W BOCHNI ogłasza WPISY

na I rok MEDYCZNEGO STUDIUM ZAWODOWEGO

Nauka trwa dwa lata. Absolwenci Studium uzyskują tytuł **DYPLOMOWANEJ PIELĘGNIARKI**

- Wymagane dokumenty:
1. podanie
 2. życiorys
 3. świadectwo dojrzałości
 4. wypis z aktu urodzenia
 5. świadectwo lekarskie o stanie zdrowia i przydatności do wykonywania zawodu.
 6. cztery fotografie podpisane na odwrocie.

Podania należy składać w Dyrekcji Zespołu Opieki Zdrowotnej w Bochni, ul. Waryńskiego 22, pok. 35, tel. 229-21.

OBWIESZCZENIA

Prawomocnym wyrokiem Sądu Powiatowego w Nowym Sączu — Wydział Zamiejscowy w Muszynie — z dnia 23 stycznia 1975 roku, sygn. akt. Kp. 2/75:

1) Józef Podgórski, urodz. 25 września 1923 roku, w Przysieci, syn Józefa i Maigorzaty z d. Saboń, oskarżony o to, że I. z początkiem lipca 1974 r., w Muszynie, powiatu nowosądeckiego obiecał udzielenie korzyści majątkowej, w formie gotówki, funkcjonariuszowi służby celnej, Józefowi Gwiżdżowi, w zamian za odstąpienie przez niego od czynności służbowych, tj. o przest. z art. 241 § 1 kk

II. w nocy z 6/7 lipca 1974 r. na trasie Stróża—Muszyna wręczył funkcjonariuszowi służby celnej, Stanisławowi Homie, korzyść majątkową w postaci gotówki w wys. 1.000 zł, nakłaniając go do odstąpienia od przeprowadzenia kontroli celnej i umożliwienia mu nielegalnego przewozu towarów poza granicę PRL, tj. o przest. z art. 241 § 1 kk.

2) Kazimierz Jelonek, ur. 7 maja 1929 r. w Krakowie, syn Jana i Honoraty z d. Chachłowska, oskarżony o to, że z początkiem lipca 1974 r., w Muszynie, powiat Nowy Sącz, obiecał udzielenie korzyści majątkowej w postaci gotówki, w wys. 9.000 zł funkcjonariuszowi służby celnej, Józefowi Gwiżdżowi, w zamian za odstąpienie przez niego od czynności służbowych, tj. o przest. z art. 241 § 1 kk, i na mocy tych przepisów skazał go za każdy z tych czynów na karę po 1 (jednym) roku pozbawienia wolności oraz na karę grzywny na mocy art. 36 § 3 kk po 10.000 zł.

III. oskarżonego Kazimierza Jeloneka uznał winnym czynu zarzucanego mu aktem oskarżenia, stanowiącego występki z art. 241 § 1 kk i na mocy tego przepisu oraz art. 36 § 3 kk, skazał go na karę 1 (jednego) roku i 3 (trzech) miesięcy pozbawienia wolności oraz karę grzywny w wys. 10.000 zł, z zamianą w razie nieuiszczenia jej w terminie, na 6 miesięcy 20 dni zastępczej kary pozbawienia wolności, przyjmując jeden dzień za równoważny grzywnie w kwocie 50 zł.

IV. na mocy art. 73 § 1, 74 § 1 kk, zawiesił oskarżonym Józefowi Podgórskiemu i Kazimierzowi Jelonkowi orzeczone kary pozbawienia wolności na okres próby wynoszący 4 lata.

V. na mocy art. 83 § 3 kk zaliczył oskarżonemu Kazimierzowi Jelonkowi, na poczet orzeczonej kary grzywny okres tymczasowego aresztowania od dnia 17 października 1974 r., do dnia 25 listopada 1974 r., przyjmując jeden dzień aresztu za równoważny grzywnie w kwocie 100 zł.

VI. na mocy art. 48 § 1 kk orzekł przepadek na rzecz Skarbu Państwa dwóch banknotów 500 zł, zdeponowanych w Narodowym Banku Polskim, — Oddział w Nowym Sączu, pod nr 409/R, a zabezpieczonych z Józefa Podgórskiego.

VII. na mocy art. 49 kk zarządził podanie wyroków do publicznej wiadomości drogą jednorazowego ogłoszenia go w „Gazecie Krakowskiej” na koszt oskarżonych.

VIII. na zasadzie art. 547 § 1 kpk oraz art. 2 i 3 ustawy o opłatach w sprawach karnych, zasądził od oskarżonych na rzecz Skarbu Państwa koszty postępowania poza rozprawą ustalić się mające oraz opłaty sądowe od Józefa Podgórskiego w kwocie 6.000 zł, a od Kazimierza Jeloneka 5.000 zł.

KOMUNIKATY

Unieważnia się zagubione pieczętki o treści: „Spolem” WSS Kraków Oddział Chranów Piekarnia nr 2, Bryg. p.o. Kier. Józef Nowak, WSS O/Chranów Piekarnia nr 2.

Przedszkole Państwowe Nr 3 w Olkuszu unieważnia zagubiony kwitarski przychodowocwidyndywny wzór K104, zawierający kwity gotówkowe od nr 0140501 do nr 0140600, wydane przez Urząd Miejski w Olkuszu.

Urząd Gminy Kęty, powiat Oświęcim, unieważnia zagubioną pieczęć o treści: „Soltys Antoni Zojbani”.

Miejskie Przedsiębiorstwo Oczyszczania w Krakowie unieważnia zagubiony dowód rejestracji aparatów do powielania, wydany przez Delegaturę Głównego Urzędu Kontroli Prasy, Publikacji i Widowisk w Krakowie.

Tarnowskie Przedsiębiorstwo Budownictwa Ogólnego w Tarnowie unieważnia zezwolenie Nr MU-453/34/72 z dnia 26 IX 1972 r. na zakup matryce woskowych i papieru światłoczułego, wydane przez pełnomocnika Urzędu Kontroli Prasy, Publikacji i Widowisk przy Prezydium Miejskiej Rady Narodowej Tarnów, ul. Nowa 4. K-4707

Kol. WACŁAWOWI BARANOWI składamy wyrazy głębokiego współczucia z powodu śmierci OJCA.

Dyrekcja, POP PZPR i Rada Zakładowa Zakładu Transportu Samochodowego i Spedycji w Krakowie oraz koleżanki i koledzy

Drogi koleżance JANIEJ MUDROWIEZ

składamy wyrazy głębokiego współczucia z powodu śmierci MATKI.

Dyrekcja, POP PZPR i Rada Zakładowa Zakładów Sielanki Budowlanej w Grybowie oraz koleżanki i koledzy

PZU WAŻNE DLA ZAKŁADÓW PRACY

Państwowy Zakład Ubezpieczeń w Krakowie przypomina, że ubezpieczonym pracownikom, w razie rozwiązania stosunku pracy z powodu przejścia na emeryturę, rentę, reorganizacji zakładu, czy innych przyczyn, przysługuje prawo do **INDYWIDUALNEGO KONTYNUOWANIA UBEZPIECZENIA NA ŻYCIĘ**.

W tym celu zainteresowany zakład pracy powinien zgłaszać wnioski o kontynuowanie ubezpieczenia do właściwego Oddziału PZU, który wystawi polisę-książeczkę przekazów i prześle ją pod adresem ubezpieczonego, celem dalszej opłaty składek.

Wszystkim osobom, posiadającym już własne ubezpieczenie kontynuowane, przypominamy o terminowej opłacie składek, by nie dopuścić do wygaśnięcia ubezpieczenia i utraty prawa do świadczeń z PZU.

Ubezpieczeni, którzy wyjeżdżają na urlop w miesiącach lipcu lub sierpniu, powinni uregulować składki za III kwartał jeszcze przed końcem czerwca br.

CZĘŚCI ZAMIENNE:

- do samochodów ciężarowych: star, zil, skoda
- do przyczep
- do sprzętu budowlanego

SPRZEDA w ramach upłynięcia zbednych zapasów, po cenach obniżonych, w **TERMINIE do 20 CZERWCA BR. PRZEDSIĘBIORSTWO ROBOT KOLEJOWYCH Nr 9, Zarząd w Krakowie, ul. Dzierżyńskiego 16 a.**

Informacji udziela i zamówienia przyjmuje Oddział Sprzętu i Transportu, Kraków-Bieżanów, ul. Pułanki 3, tel. 287-61.

Ponadto sprzedaje:

- materiały do instalacji elektrycznych i sanitarnych
 - oraz materiały z galezi: 06, 11, 13, 14, 21
- informacji udziela Dział Zaopatrzenia, tel. 342-39.

POSIADACZE SZYBKOWARÓW

z MYSZKOWSKIEJ FABRYKI NACZYŃ EMALIOWANYCH

W związku z ujawnieniem kilku przypadków niewłaściwego użytkowania szybkowarów — Myszowska Fabryka Naczyni Emalowanych w Myszowie uprzejmie informuje wszystkich użytkowników szybkowarów, że gwarancja prawidłowego funkcjonowania szybkowaru jest użytkowanie go zgodnie z instrukcją obsługi. Szczególną uwagę należy zwrócić na dokładne przeczytanie zaworu roboczego i zaworu bezpieczeństwa przed każdorazowym użyciem szybkowara. Po osiągnięciu temperatury wrzenia należy zmniejszyć intensywność podgrzewania.

Dostosowanie się do powyższych wskazówek zapewni użytkownikom tych szybkowarów właściwą i bezpieczną eksploatację.

PRZEDSIĘBIORSTWO Transportowo-Sprzętowe Budownictwa «TRANSBUD—NOWA HUTA», KRAKÓW, ul. UJASTEK

ogłasza wpisy

do klasy pierwszej Zasadniczej Szkoły Zawodowej w zawodzie:

- KIEROWCY-MECHANIKA samochodowego.

Do podania o przyjęcie należy dołączyć:

- świadectwo ukończenia szkoły podstawowej
- własnoręcznie napisany życiorys
- zaświadczenie lekarskie o przydatności do pracy
- pismemną zgodę rodziców kandydata
- dwie podpisane fotografie
- odpis aktu urodzenia
- kartę informacyjną ze szkoły podstawowej.

Do klasy pierwszej przyjmowana jest młodzież, która ukończyła osiem klas szkoły podstawowej, z terenu m. Krakowa i powiatów krakowskiego i proszowickiego.

Nauka zawodu kierowcy-mechanika samochodowego trwa trzy lata.

W okresie nauki młodociani otrzymują następujące wynagrodzenia:

- w klasie pierwszej — 230 zł miesięcznie
- w klasie drugiej — 490 zł miesięcznie
- w klasie trzeciej — 1.200 zł miesięcznie oraz premie.

Ponadto uczniowie otrzymują ubrania robocze, wyjściowe i posiłki regeneracyjne. — Ilość miejsc ograniczona. — (w klasach pierwszych do 70 miejsc).

Podanie, wraz wyżej wyszczególnionymi dokumentami, należy składać najpóźniej do 30 lipca 1975 roku, w Dziale Kadr i Szkolenia Zarządu PTBS „TRANSBUD—NOWA HUTA”, pokój nr 31, telefon 400-40, wewn. 15.

KRAKOWSKIE PRZEDSIĘBIORSTWO ROBOT INŻYNIERYJNYCH w KRAKOWIE przy ul. MAZOWIECKIEJ 25

ogłasza WPISY

na rok szkolny 1975/76, do Zasadniczej Szkoły Zawodowej

w następujących specjalnościach:

- MONTER zewnętrznej sieci komunalnej — nauka trwa 2 lata
- BETONIARZ-ZBROJARZ — nauka trwa 2 lata
- CIESLA — nauka trwa 2 lata
- MONTER nawierzchni drogowych — nauka trwa 2 lata
- MECHANIK maszyn budowlanych — nauka trwa 3 lata.

Warunki przyjęcia:

- 1) ukończenie 8 klasy szkoły podstawowej
- 2) złożenie podania wraz z życiorysem
- 3) przedłożenie zaświadczenia lekarskiego
- 4) przedłożenie odpisu z wyłączenia urodzenia
- 5) złożenie trzech fotografii.

Przedsiębiorstwo zapewni uczniom:

- wynagrodzenie miesięczne, w zależności od wieku: — od 360 do 520 zł — w pierwszym roku nauki — od 480 do 600 zł — w drugim roku nauki — 4.40 zł/godz. plus 25 proc. premii w trzecim roku nauki
- bezpłatnie mundurki szkolny wraz z dodatkami wartości około 2.000 zł oraz ubranie i obuwie robocze
- bezpłatne posiłki regeneracyjne (śniadania)
- zakwaterowanie dla uczniów zamiejscowych na koszt Przedsiębiorstwa.

Zgłoszenia przyjmuje i informacji udziela Dział Zatrudnienia i Szkolenia Krakowskiego Przedsiębiorstwa Robot Inżynierskich w Krakowie, ul. Mazowiecka 25, pokój 210, II piętro — telefon 344-55 wewn. 29.

Kąpiel bez ryzyka

O to kilka rad tygodnika „Le Nouveau Guerir” dla wszystkich tych, którzy wybierają się na wczasy. 1) **Przestrzegajcie zakazów i respektujcie sygnalizację na plaży.** Unikajcie: nad morzem — plaż niestrzeżonych, nad rzeką — niezamkniętych (w razie jakichkolwiek wątpliwości najlepiej jest dokładnie sprawdzić teren lub zapytać o kąpiel). Na plaży zwracajcie uwagę na kolor flagi (czarna flaga — zakaz kąpiei; czerwona — zachować ostrożność; biała — kąpiel dozwolona). Uważajcie na wiry, przyplawy i odpływy. Nie przeceniajcie swych możliwości. Długie kąpiele i pływanie w głębokiej wodzie — to nie są zajęcia dla początkujących.

2) **Unikajcie gwałtownych zmian temperatury.** Im cieplejsze jest powietrze, tym bardziej należy uważać. Ciało ludzkie ulega 25 razy szybciej w porównaniu z ochładzaniem ciała na powietrzu o niskiej temperaturze. Ciało pływaka ochładza się 150 razy szybciej w porównaniu z ochładzaniem ciała na powietrzu. Gwałtowne zetknięcie z zimną wodą może spowodować dalegoległe krążeńowe i odczołowe. Powoli wychodźcie do wody, by stopniowo przyzwyczaić się do niskiej temperatury.

3) **Nie akumulujcie wysiłków.** Jeżeli wylączy się wytrawnych pływaków, kąpiel dla przeciętnego zjadacza chleba — to poważny wysiłek. Dlatego też nie należy się kąpać natychmiast po wyczerpującej partii gry w piłkę, jeździe na rowerze czy ćwiczeniach gimnastycznych. Odpocznijcie przed kąpielą w ciągu 20—30 minut. Unikajcie wchodzenia do wody natychmiast po długotrwałej kąpiei słonecznej (gdyż ona także wyczerpuje organizm).

4) **Ostrożnie z jedzeniem.** Przysłowiem niemal stało się powiedzenie „nie kap się po posiłku”. Wszystko jednak zależy od tego, jaki to był posiłek i jaka jest kąpiel. Nie należy się długo kąpać z całkowicie wypelnionym żołądkiem, gdyż może to spowodować zakłócenie procesu trawienia, krążenia i nawet oddychania (zwłaszcza, w wypadku kąpiei w zimnej wodzie albo w bardzo upalny dzień, gdy ciało pływaka ulega w wodzie szczególnie gwałtownemu ochłodzeniu).

Równie nierozsądna jest kąpiel całkowicie na czczo. Pływanie wymaga wysiłku, podczas którego spalane są substancje energetyczne, dostarczane organizmowi w pożywieniu.

Kąpiele się więc: w 4 godziny po obfitym i tłustym posiłku; w 2 godziny po posiłku lżejszym, bez alkoholu. Bez obaw można się kąpać po podwieczorku lub lekkiej kolacji.

5) **Nie kąpać się sami.** Nawet najbardziej doświadczony i wytrenowany pływak nie jest zabezpieczony przed omdleniem lub osłabieniem. Dlatego też dla każdego kąpielącego się obecnie innych pływaków jest najlepszą gwarancją bezpieczeństwa.

6) **Nie kąpać się jeśli...** czujecie się zmęczeni lub nie macie ochoty na kąpiel. Natychmiast wychodźcie z wody, jeżeli zmarznącie, jeśli odczuwacie mrowienie rąk lub nóg albo zaczyna was boleć głowa.



Piękne zdobienia i rzeźby wykonane z kamienia, przy Krakowskim Przedmieściu i na Starym Mieście. Zdumiewa i zachwyca różnorodność rzeźb — są wśród nich postaci, postacie alegoryczne, mitologiczne ptaki i zwierzęta, zdobienia o motywach roślinnych i kwiatowych i wiele innych. Zrosły się na stałe z wyglądem miasta, nadając mu charakterystyczny ton i niepowtarzalny urok.



BALLADA o spadającym tynku

Był lok wystawiono okazały. Było nie było — 130 mieszkań. Na frontonie powieszono tabliczkę: Koniewa 83. W maju ub. r. zebrała się komisja, która stwierdziła, że wszystko jest w najlepszym porządku. Podpisano odpowiedni protokół odbioru i wszyscy byli szczęśliwi. I Spółdzielnia Mieszkaniowa im. Tadeusza Kościuszki, która była inwestorem, i wykonawca, bo odciążał w planie duża mieszkaniową inwestycję, największe zaś szczęście — trudno się temu dziwić — osiągnęło nowych lokatorów. Niestety, szczęście trwało bardzo krótko...

TYNKIEM W GŁOWĘ

Obowiązuje w naszym kraju kryteria odbioru nowych obiektów mieszkaniowych są więcej niż rygorystyczne. Niestety, owe wymogi stoją w sprzeczności z codzienną praktyką. Przyczyna jest prozaiczna. Głód mieszkaniowy i tasiełmo-cwe kolejkę oczekujących w spółdzielniach sprawiają, że robi się wszystko, aby budować jak najszybciej. Tempo prac nie idzie z reguły w parze z jakością budowlanych robót. Stąd te nieszczęśliwe okna, wadliwie zamontowane urządzenia w łazience itp. I chociaż otrzymaliśmy nowe mieszkanie psoczymy na widoczne braki, w końcu jakoś usprawiedliwiamy wykonawców właśnie owymi mieszkaniowymi potrzebami. Są jednak przypadki, że kończyć się musi nasza tolerancja.

Zaczęło się wszystko niespodziewanie. W mieszkaniach posypał się tynk. Leciały całe pląty. Były przypadki, że ważyła się „odprysku” przekraczała 2 kg. Czyż można się dziwić, że pod numerem 83 na ulicy Koniewa powiało groź? Mieszkańcy pobiegli z reklamacjami i prośbą o interwencję do macierzystej spółdzielni. Tutaj właśnie wpłaciły swoje wieloletnie wkłady i tutaj też wylewały swoje zale. Spółdzielnia im. T. Kościuszki znalazła się w nie lada kłopotach. Zapłaciła wykonawcy — czyli Kombinatu Budownictwa Mieszkaniowego — za prace, zapłaciła także Zakładowi Projektów i Usług Inwestycyjnych za fachowy nadzór. Mogła się więc spodziewać, że kontrahenci z ich swoich obowiązków wywiązały się należycie.

Zmodyfikowano protokół odbioru. Zle wykonane tynki stanowiły wadę ukrytą i trudno było ją przewidzieć w trakcie oddawania budynku do użytku. Teraz o-

czywiście reklamację uwzględniono. Przy-stapiono do remontów. Na ich czas wy-kwaterowywano poszczególnych mieszkańców do mieszkań zastępczych. Nieste-ty remonty zaczęły przeciągać się. Nie uporano się jeszcze z pierwszymi pracami, gdy reklamacje zaczęły wchodzić, i w k-tórych ekipy remontowe już gościły. Bo mi-mo poprawek tynki leciały w dalszym ciągu.

Spółdzielnia im. T. Kościuszki stoi przed problemem: co zrobić z feralemni blo-kiem? Skoro remonty nie przyniosą sp-dziejanych, pozytywnych skutków, naj-prostszym rozwiązaniem byłoby zamknię-cie budynku i przydzielenie mieszkańcom nowych, równorzędnych lokali. Ale tu nie chodzi o pojedyncze mieszkanie. W grę wchodzi dziesiątki mieszkań.

KTO WINIEN?

Krakowska „Chemobudowa” należy do przedsiębiorstw solidnych. Para się pracami budowlanymi na użytek przemysłu. Dyrektor przedsiębiorstwa inż. Kazimierz Kuraś w rozmowie ze mną twierdzi, że np. tynki wykonywane przez „Chemobudowę” w zakładach pracy wcale nie mają tendencji do odpadania. Dlaczego więc mimo tej solidności przedsiębiorstwa, tynki spadają przy ulicy Koniewa? „Chemobudowa” otrzymała popzaplano-wane zadanie wykonania robót wykończe-niowych właśnie w bloku przy Koniewa. Chodziło o rozładowanie napięć w budownictwie mieszkaniowym. Zadanie podjęto. Prace (w tym także tynkowanie) przeprowadzono w zimie. Budynek nie był podłączony do sieci i dlatego nie był ogrzany. Zgodnie z wymogami technolo-gicznymi, robót w takich warunkach nie powinno się prowadzić. Czas liczył się jednak na przyszłowiową wagę złota i nie uważano na istotne niedociągnięcia. I to była „tynkowej” sprawy — zdaniem inż. Kurasia — przyczyna pierwsza.

Aby wykonać dobre tynki musi być do-starczony odpowiedni materiał. Chodził o-czywiście o piasek. Kombin Budownictwa Mieszkaniowego zamiast przywozić na budowę piasek czysty przywoził moc-no zanieczyszczony. I to jest „tynkowej” sprawy przyczyna druga. Jest jeszcze przyczyna trzecia: budowlane płyty za-nieczyszczone środkami chemicznymi, przez producenta.

SPOŁECZNE KOSZTY

Na dzień dzisiejszy „Chemobudowa” zapłaciła za remonty przy ulicy Koniewa około 230 tys. zł. Na sumę tę złożyły się koszty remontów oraz koszty przeprowadzenia mieszkańców oraz wyrównywanie poniesionych przez nich finansowych strat. Prawdopodobnie koszty te jeszcze wzrosną. Trzeba także wspomnieć o zwy-kłym ludzkim zdemoralowaniu, o konse-kuencjach ciągłego zderzania „na walizkach”. Tych strat nie da się już ująć w konkretne sumy złotych.

Kołomyjka z tynkami trwa. „Chemobudowa”, Kombin Budownictwa Mieszka-niowego, Spółdzielnia — to nazwy pada-jące w trakcie rozmów na temat pertur-bacji z jednym blokiem. Są to jednak wszystko nazwy mało ostre. Nie interesuje nas nazwa konkretnego przedsię-wzięcia — interesują nas konkretni ludzie, którzy za to aferałną sprawę ponoszą winę. Ci, którzy wbrali z kas pieniądze za nadzór, za dobre wykonanie. Bo są fuszerki, których nie można już niczym tłumaczyć. Zadnym tempem, za-dnymi „racjami wyższymi”. Za nie trze-ba po prostu odpowiedzialności. Tak jak od-powiedzi „wymaga także pytanie: co za-mierzają wykonawcy zrobić z drastycz-nym dowodem swojej budowlanej nie-frasobliwości?

JANUSZ HANDERK

ZASADNICZA SZKOŁA BUDOWLANA
KRAKOWSKIEGO PRZEDSIĘBIORSTWA
GOSPODARKI MASZYNAMI BUDOWNICTWA
31-964 Kraków-NOWA HUTA, os. KRAKOWIAKÓW 47
telefon nr 417-51 — (w budynku Szkoły Podstawowej Nr 81)

ogłasza WPISY

do Zasadniczej Szkoły Budowlanej
na rok szkolny 1975/76

o kierunkach:

- MECHANIK maszyn budowlanych — nauka trwa trzy lata
- ELEKTROMECHANIK urządzeń dźwigowych — nauka trwa trzy lata
- ELEKTROMONTER — nauka trwa trzy lata
- MECHANIK-KIEROWCA pojazdów samochodowych — nauka trwa trzy lata
- MONTER wewnętrznych instalacji budowlanych, nauka trwa dwa lata.

Uczniowie w czasie nauki otrzymują:

- w zależności od wieku i kierunku nauczania, wynagrodzenie w wysokości:
 - w pierwszym roku nauki — 260 zł lub 360 zł miesięcznie wg zawodu
 - w drugim roku nauki — 480 zł miesięcznie
 - w trzecim roku nauki — 4,40 zł na godzinę.
- Ponadto uczniowie otrzymują raz do roku kompletny ubiór, o łącznej wartości 2.000 zł, oraz odzież roboczą i gorące posiłki regeneracyjne, bezpłatnie, w każdym dniu.

Szkoła nie posiada internatu, ale istnieje możliwość zakwaterowania przy przedsiębiorstwach.

Warunkiem przyjęcia do szkoły jest przedłożenie następujących dokumentów:

- podanie i życiorys
- świadectwo ukończenia VIII klasy
- świadectwo lekarskie
- dowód osobisty z wpisem przynależności do rodziny
- trzy zdjęcia.

Zgłoszenia przyjmuje w terminie do dnia 1 września 1975 roku, we wszystkie dni robocze, w godzinach 12—18, w soboty do 10 — Sekretariat Szkoły (w budynku Szkoły Podstawowej Nr 81) — Nowa Huta, os. Krakowiaków 47, oraz Działy Kadr i Szkolenia Przedsiębiorstw, w których będą odbywać praktyczną naukę zawodu — do:

- ◆ Krakowskie Przedsiębiorstwo Gospodarki Maszynami Budownictwa Kraków-Lęg, ul. Sołtysovska — w zawodach: mechanik maszyn budowlanych, mechanik kierowca pojazdów samochodowych, elektromechanik urządzeń dźwigowych.
- ◆ Kombinat Budownictwa Mieszkaniowego — Kraków, os. Teatralne 9 — w zawodach: mechanik-kierowca pojazdów samochodowych, mechanik maszyn budowlanych.
- ◆ Krakowskie Przedsiębiorstwo Instalacji Sanitarnych i Elektrycznych, Kraków, ul. Lubicz 27 — w zawodach: monter wewnętrznych instalacji budownictwa i elektromonter.

REKTORAT POLITECHNIKI KRAKOWSKIEJ

zawiadamia kandydatów

na I rok studiów dziennych, na rok akademicki 1975/76
że na kierunku TRANSPORT

zostaną uruchomione specjalności:

- ◆ STEROWANIE RUCHEM (na bazie elektroniki i telekomunikacji)
- ◆ TRAKCJA ELEKTRYCZNA (na bazie elektrotechniki).

Zgłoszenia należy kierować:

— Politechnika Krakowska, Wydział Budownictwa Lądowego, kierunek: transport.

Egzaminy wstępne odbywają się w terminach jak na inne wydziały, tj.:

- Matematyka — egzamin pisemny dnia 2. VII. 1975 roku o godzinie 7.30
- język obcy — egzamin pisemny dnia 3 lipca 1975 roku
- Fizyka — egzamin pisemny dnia 4. VII. 1975 roku.

Blizszych informacji udziela Dział Nauczania Politechniki Krakowskiej — ul. Warszawska 24, telefon nr 382-08 lub Dziekanat Wydziału Budownictwa Lądowego — telefon nr 357-70.

Rektorat Politechniki Krakowskiej

DYREKCJA TARNOWSKIEGO PRZEDSIĘBIORSTWA BUDOWNICTWA OGÓLNEGO W TARNOWIE

ogłasza WPISY

do pierwszej klasy Szkoły Przyzakładowej Budowlanej
na rok 1975/1976

o specjalnościach:

- MURARZ-TYNKARZ
- BETONIARZ-ZBROJARZ.

Nauka w szkole rozpocznie się w dniu 1 września br. i trwać będzie dwa lata. — Na pierwszy rok nauki w Szkole Przyzakładowej mogą być przyjęci uczniowie, którzy ukończyli 8-klasową szkołę podstawową, a są urodzeni w latach 1958, 1959, 1960.

Przy wpisie należy przedłożyć:

- podanie o przyjęcie i życiorys
- świadectwo ukończenia 8-klasowej szkoły podstawowej
- wypis z aktu urodzenia lub tymczasowy dowód osobisty
- kartę informacyjną o stanie zdrowia ze szkoły podstawowej
- skierowanie ze szkoły podstawowej.

Uczniowie w czasie trwania nauki zawodu otrzymują wynagrodzenie:

- w pierwszym roku — 520 zł miesięcznie
- w drugim roku — 600 zł miesięcznie.

Uczniowie, jako pracownicy młodociani, korzystają ze wszystkich praw przysługujących młodocianym.

Ponadto uczniowie otrzymują:

- pełny asortyment ubrań roboczych i obuwia — letnich i zimowych — do praktyk produkcyjnych
- ubranie wyjściowe granatowe, 2 białe koszule, półbuty czarne, beret, krawat, o łącznej wartości 2.000 zł
- jeden raz dziennie posiłek regeneracyjny, bezpłatnie, od 8 września 1975 r. — przez cały rok szkolny.

Uczniowie mogą korzystać z dojazdu samochodami Przedsiębiorstwa, kursującymi na trasach w powiecie tarnowskim i dąbrowskim.

Dla zamieszkałych zagwarantowano zakwaterowanie w internacie w Hotelu Robotniczym Przedsiębiorstwa w Tarnowie, ul. Fredry 17.

Absolwenci 2-letniej Szkoły Przyzakładowej Budowlanej mają prawo ubiegania się o przyjęcie do 3-letniego Technikum Budowlanego dla Pracujących w Tarnowie.

Kandydaci winni zgłaszać się w Dziale Zatrudnienia, Plac i Szkolenia Tarnowskiego Przedsiębiorstwa Budownictwa Ogólnego w Tarnowie, ul. Krakowska 17.

PRZETARGI

Spółdzielnia Pracy Stolarzy „Las” w Wadowicach, ul. M. Wadewity 9, ogłasza, że W DRODZE PRZETARGU NIEOGRANICZONEGO zleci wykonanie instalacji elektrycznej przeciwwybuchowej w Zakładzie Usług Scentralizowanych w Andrychowie.

Termin rozpoczęcia robót: 1. VII. 1975 r.
Do przetargu zaprasza się przedsiębiorstwa państwowe, spółdzielcze i prywatne.
Szczegółowe dane, oświadczenie o wartości robót, można uzyskać w biurze Spółdzielni, gdzie również należy składać oferty w terminie do dnia 29 czerwca 1975 r.

Komisijne otwarcie nastąpi w dniu 30 czerwca 1975 r., o godz. 10.
Zastrzega się prawo dowolnego wyboru oferenta lub unieważnienia przetargu, bez obowiązku podania przyczyn. K-5160

Wojewódzki Państwowy Zakład Unasieniania Zwierząt w Zabierzowie k/Krakowa ogłasza, że w dniu 4 lipca 1975 r., o godz. 10, sprzeda W DRODZE PRZETARGU NIEOGRANICZONEGO samochód dostawczy m-ki „TV”, typ 50 T, rok produkcji 1970, nr rej. KF-32-09, nr podwozia 43871, nr silnika 63473, o ładowności 750 kg.

Cena wywoławcza wynosi 80.000 zł.
Samochód można oglądać w garażu WPZUZ, przy ul. Krakowskiej 2 w Zabierzowie, w każdy dzień, w godzinach 8—15.

Wadium, w wysokości 10 proc. ceny wywoławczej, należy wpłacić najpóźniej w przeddzień przetargu, bezpośrednio w kasie WPZUZ w Zabierzowie.

Zastrzega się prawo unieważnienia przetargu, bez obowiązku podania przyczyn.

W razie nie dojdęcia do skutku I przetargu, II PRZETARG zostanie przeprowadzony w tym samym dniu i miejscu, o godzinie 12, z tym, że cena wywoławcza zostanie obniżona do 50 procent. K-4934

„Metaloteknika” Spółdzielnia Pracy dla Przemysłu i Rekultywacji Metalurgicznej w Krakowie, ul. Kąkic 9, ogłasza, że W DRODZE PRZETARGU NIEOGRANICZONEGO zleci polakierowanie 100.000 sztuk uchwyty do ronili i patelni, sukcesywnie do końca 1975 roku. Szczegółowych informacji udzieli kierownik techniczny Spółdzielni, codziennie w godz. 10—12.

Oferty należy składać w biurze Spółdzielni, w zalakowanych kopertach, z napisem „oferta na lakierowanie uchwyty”, w terminie 14 dni od daty ukazania się niniejszego ogłoszenia. Rozprawa przetargowa odbędzie się 15 dnia po dacie ukazania się ogłoszenia, w biurze Sp-ni przy ul. Kąkic 9, o godz. 10.

Zakład Techniki Biurowej „FREDOM - ORG” w Krakowie, ul. Kościuszki 43, ogłasza, że W DRODZE DRUGIEGO PRZETARGU NIEOGRANICZONEGO sprzedaje samochód „Czajka” — Gaz 13, nr rejestracyjny KN 02-71, nr silnika 0007666, nr podwozia 000641.
Cena wywoławcza wynosi 42.500 zł.
Smochód oglądać można w drodze 25 czerwca 1975 r., w godzinach 13—15, w garażu, przy ul. Kieleckiej 29.

Przetarg odbędzie się w dniu 2 lipca 1975 r., o godz. 10, w ZTB, przy ul. Kościuszki 43.

Biorący udział w przetargu zobowiązani są złożyć wadium w wysokości 10% ceny wywoławczej, najpóźniej w przeddzień przetargu, w kasie ZTB.

Zastrzega się prawo unieważnienia przetargu, bez obowiązku podania przyczyn.

Gminna Spółdzielnia „Samopomoc Chłopska” Gumńska z siedzibą w Tarnowie ogłasza, że W DRODZE PRZETARGU NIEOGRANICZONEGO sprzedaje samochód marki Żuk A09, nr silnika 346554, nr podwozia 29685, rok prod. 1964.

Cena wywoławcza w I przetargu, wynosi 42.500 zł.

Przetarg odbędzie się w dniu 2 lipca 1975 r., o godz. 10, w biurze przy ul. Klasztornej 5.
Samochód można oglądać w składzie artykułów żelaznych w Tarnowie, ul. Bema 11, od godz. 7 do 14.

Przystępujący do przetargu winni wpłacić wadium, w wysokości 10% ceny wywoławczej, w biurze Sp-ni, przy ul. Klasztornej 5, najpóźniej na 2 godziny przed rozpoczęciem przetargu.

Zastrzega się prawo unieważnienia przetargu, bez obowiązku podania przyczyn.

Wrazie nie odbycia I przetargu za dwie godziny odbędzie się II przetarg. K-5173

Gminna Spółdzielnia „Samopomoc Chłopska” w Grybowie, Rynek, sprzedaje W DRODZE PUBLICZNEGO PRZETARGU NIEOGRANICZONEGO samochód dostawczy marki „Żuk”-A03, nr rejestracyjny KE-8108, nr podwozia 31194, nr silnika 20009644.

Stożenie zużycia 75%.

Cena wywoławcza wynosi 42.000 zł.

Przetarg odbędzie się dnia 4 lipca 1975 r., o godz. 10, w siedzibie Spółdzielni.

Przystępujący do przetargu winni wpłacić w Banku Spółdzielczym w Grybowie, na rachunek nr 22-1, wadium w wysokości 10% ceny wywoławczej do dnia 3. VII. 1975 r.

Pojazd można oglądać codziennie do dnia 3. VII. 1975 r. w bazie transportu Spółdzielni przy ul. Kościuszki w Grybowie, w godzinach od 12 do 15.

Zastrzega się prawo odwołania przetargu, bez obowiązku podania przyczyn.

Naczelnik Miasta Krynicy ogłasza, że W DRODZE PRZETARGU NIEOGRANICZONEGO zleci wykonanie robót remontowych w budynku pn. „Słońce” w Krynicy, przy ul. Waryńskiego 5, w następującym zakresie:

- roboty budowlane wewnętrzne,
- roboty elewacyjne
- instalacja elektryczna
- instalacja wodn.-kan.
- kanalizacja deszczowa
- mur oporowy.

Wartość powyższych robót wynosi około 536.000 zł.

Dokumentacja na pow. remont, opracowana przez Terenowy Zespół Usług Projektowych w Nowym Sączu, znajduje się do wglądu w Referacie Gospodarki Komunalnej i Mieszkaniowej Urzędu.

Oferty, w zalakowanych kopertach, zaopatrzone napisem „Przetarg”, należy składać w terminie do 30. VI. 1975 r.

Komisijne otwarcie ofert nastąpi 1. VII. 1975 r., o godz. 13.

Zastrzega się prawo dowolnego wyboru oferenta, względnie unieważnienia przetargu, bez obowiązku podania przyczyn. K-5314

LOKALU

względnie KILKU POMIESZCZEŃ o łącznej powierzchni 500 m² — na terenie Krakowa, powiatu krakowskiego względnie Chrzanowa lub Trzebini — nadających się NA MAGAZYN urządzeń sklepowych

poszukuje

na okres 1 roku względnie na stałe Wojewódzkie Przedsiębiorstwo Tekstylno - Odzieżowe w Krakowie.

Oferty uprasza się zgłaszać do Działu Zaopatrzenia Transportu i Administracji, WPTO Kraków, ul. Wielopole 15, telefon 225-81, 503-82.

Wojewódzkie Przedsiębiorstwo Przemysłu Mięsnego — Zakład Transportu Przemysłu Mięsnego w Krakowie, al. Pokoju 78 — ogłasza, że SPRZEDA W DRODZE I PRZETARGU OGRANICZONEGO następujące samochody:

- 1) marki Star typ 21 — nr podwozia 14186, nr silnika 20796, nr rejestracyjny KT-0815, stożenie zużycia 78 proc. — cena wywoławcza 37.400 zł
- 2) marki Star typ 21 — nr podwozia 15484, nr silnika 14975, nr rejestracyjny KT-0816, stożenie zużycia 78 proc. — cena wywoławcza 37.400 zł
- 3) marki Star typ 20, nr podwozia 45875, nr silnika 21002, nr rejestracyjny KT-0811, stożenie zużycia 78 proc. — cena wywoławcza 37.400 zł.

Przetarg odbędzie się w dniu 2 lipca 1975 r., o godzinie 10, w Zakładzie Transportu Przemysłu Mięsnego — Baza Terenowa w Tarnowie, ul. Kłikowska 101.

Pojazdy można oglądać w tej Bazie, codziennie, w godzinach 10—13.

W przypadku niedojścia do skutku I przetargu, II przetarg odbędzie się w tym samym dniu i miejscu o godzinie 13.

Wadium, w wysokości 10 proc. ceny wywoławczej, należy wpłacić najpóźniej w przeddzień przetargu, w kasie Zakładów Mięsnych, w Tarnowie przy ul. Kłikowskiej 101.

Przetarg odbędzie się w trybie przepisów Zarządzenia Ministra Komunikacji z dnia 14 IV 1972 r., (Monitor Polski nr 26, poz. 148).

Zastrzega się prawo unieważnienia przetargu, bez obowiązku podania przyczyn.

Urząd Gminy w Świątnikach Górnych, woj. krakowskie — ogłasza, że W DRODZE PRZETARGU zleci wykonanie robót budowlanych (murarskich) przy budowie budynku szkoły, o kubaturze 3200 m³, we wsi Rzeszotary, budowanego przy udziale czynu społecznego.

Termin ukończenia budowy w stanie surowym do 30 listopada 1975 r.

Do przetargu zaprasza się przedsiębiorstwa państwowe, spółdzielcze i nieuspołecznione.

Dokumentacja budowy znajduje się do wglądu w Biurze Urzędu Gminy, telefon 30, lub w dyrekcji Szkoły Podstawowej w Rzeszotarach, tel. Świątniki Górne 88.

Oferty, w zalakowanych kopertach, z napisem „oferta na roboty budowlane Szkoły Rzeszotary”, należy składać w ciągu 10 dni po ukazaniu się niniejszego ogłoszenia, w Biurze Urzędu Gminy w Świątnikach Górnych.

Komisijne otwarcie ofert odbędzie się w dniu 30 czerwca 1975 roku, o godzinie 12, w Biurze Urzędu Gminy.

Zastrzega się prawo dowolnego wyboru oferenta lub unieważnienia przetargu, bez obowiązku podania przyczyn.

Krakowskie Zakłady Drzewne Przemysłu Terenowego w Krakowie, ul. Tatarska 5 — ogłasza, że w dniu 5 lipca 1975 r., o godzinie 10, SPRZEDA W DRODZE PRZETARGU NIEOGRANICZONEGO:

— samochód dostawczy „Nysa” typ N-59-521, nr rej. KS-91-95, rok produkcji 1962.

Cena wywoławcza wynosi 52.500 zł.

Uczestnicy przetargu zobowiązani są wpłacić wadium w wysokości 10 proc. ceny wywoławczej w kasie Zakładów, najpóźniej w przeddzień przetargu, gdzie też można oglądać przedmiotowy samochód.

W przypadku niedojścia do skutku pierwszego przetargu, w dniu 12 lipca, 1975 roku, o godzinie 10, odbędzie się drugi przetarg, przy czym cena wywoławcza zostanie obniżona o 50 proc.

Zastrzega się prawo wycofania pojazdu z przetargu, bez obowiązku podania przyczyn.

Urząd Gminy w Szczucinie — ogłasza, że W DRODZE PRZETARGU NIEOGRANICZONEGO zleci wykonanie robót remontowo-budowlanych w Szkole Podstawowej w Dąbrowicy.

W zakres remontu wchodzi roboty drogowe, wodno-kanalizacyjne zewnętrzne i wewnętrzne, dekarskie (remont pokrycia), stolarka drzwiowa i meblowa, remont elewacji, remont ogrodzenia, obróbki blacharskie, remont okładziny zewnętrznej schodów wewnętrznych.

Wartość robót wyniesie około 316.000 zł.

Dokumentacja projektowa znajduje się do wglądu w Urzędzie Gminy w Szczucinie, ul. Wolności 8.

Oferty, w zalakowanych kopertach, opatrzone napisem „przetarg”, należy składać w terminie do 30 czerwca 1975 r., w Urzędzie Gminy w Szczucinie.

Komisijne otwarcie ofert nastąpi w dniu 1 lipca 1975 r., o godzinie 10.

W przetargu mogą brać udział przedsiębiorstwa państwowe, spółdzielcze i zbytu oraz rzemieślnicy prywatni, posiadający wymagane uprawnienia.

Zastrzega się prawo dowolnego wyboru oferenta lub unieważnienia przetargu, bez obowiązku podania przyczyn.

Krajowa Agencja Wydawnicza RSW „Prasa-Książka-Ruch”, Kraków, ul. Sławkowska 32 — ogłasza, że W DRODZE PRZETARGU NIEOGRANICZONEGO zleci wykonanie oprawy kalendarzy ściennej metodą oklejania płótnem grzbietów od czola i wykonania ścianki z kartonu.

Łączny nakład kalendarzy — 14.000 egz., format B3, objętość 13 plansz.

Zakres prac objętych przetargiem obejmuje również:

- odbiór nakładu z arkuszach in plano z Drukarni Wydawniczej w Krakowie — paździerznik br.
- cięcie, zbieranie
- perforowanie
- wykonanie oczka do zawieszania
- konfekcjonowanie do dostarczenia przez Agencję kopert
- pakowanie oraz wysyłkę wg dostarczonego przez Agencję rozdzielnika adresowego.

Ostateczny termin wysyłki kalendarzy nie może przekroczyć 10 grudnia br.

W przetargu mogą brać udział przedsiębiorstwa państwowe, spółdzielcze oraz jednostki gospodarki nieuspołecznionej z terenu miasta Krakowa.

Blizsze dane i pełna dokumentacja są do wglądu w siedzibie Agencji — Dział Wydawnictw Gospodarczych, w godz. od 11 do 13.

Oferty, wraz z kalkulacją kosztów, obejmującą wszystkie prace, należy składać w zalakowanych kopertach, w terminie 10-dniowym od daty ukazania się niniejszego ogłoszenia, w Sekretariacie Agencji.

Po tym terminie nastąpi komisijne rozpatrzenie ofert.

Zastrzega się prawo dowolnego wyboru oferenta lub unieważnienia przetargu w całości, względnie części, bez obowiązku podania przyczyn. K-5362

Wojewódzkie Przedsiębiorstwo Przemysłu Mięsnego — Zakład Transportu Przemysłu Mięsnego w Krakowie, al. Pokoju 78 — ogłasza, że SPRZEDA W DRODZE I PRZETARGU OGRANICZONEGO następujące samochody:

- 1) marki Star typ 21 — nr podwozia 14186, nr silnika 20796, nr rejestracyjny KT-0815, stożenie zużycia 78 proc. — cena wywoławcza 37.400 zł
- 2) marki Star typ 21 — nr podwozia 15484, nr silnika 14975, nr rejestracyjny KT-0816, stożenie zużycia 78 proc. — cena wywoławcza 37.400 zł
- 3) marki Star typ 20, nr podwozia 45875, nr silnika 21002, nr rejestracyjny KT-0811, stożenie zużycia 78 proc. — cena wywoławcza 37.400 zł.

Przetarg odbędzie się w dniu 2 lipca 1975 r., o godzinie 10, w Zakładzie Transportu Przemysłu Mięsnego — Baza Terenowa w Tarnowie, ul. Kłikowska 101.

Pojazdy można oglądać w tej Bazie, codziennie, w godzinach 10—13.

W przypadku niedojścia do skutku I przetargu, II przetarg odbędzie się w tym samym dniu i miejscu o godzinie 13.

Wadium, w wysokości 10 proc. ceny wywoławczej, należy wpłacić najpóźniej w przeddzień przetargu, w kasie Zakładów Mięsnych, w Tarnowie przy ul. Kłikowskiej 101.

Przetarg odbędzie się w trybie przepisów Zarządzenia Ministra Komunikacji z dnia 14 IV 1972 r., (Monitor Polski nr 26, poz. 148).

Zastrzega się prawo unieważnienia przetargu, bez obowiązku podania przyczyn.

Urząd Gminy w Szczucinie — ogłasza, że W DRODZE PRZETARGU NIEOGRANICZONEGO zleci wykonanie robót remontowo-budowlanych w Szkole Podstawowej w Dąbrowicy.

W zakres remontu wchodzi roboty drogowe, wodno-kanalizacyjne zewnętrzne i wewnętrzne, dekarskie (remont pokrycia), stolarka drzwiowa i meblowa, remont elewacji, remont ogrodzenia, obróbki blacharskie, remont okładziny zewnętrznej schodów wewnętrznych.

Wartość robót wyniesie około 316.000 zł.

Dokumentacja projektowa znajduje się do wglądu w Urzędzie Gminy w Szczucinie, ul. Wolności 8.

Oferty, w zalakowanych kopertach, opatrzone napisem „przetarg”, należy składać w terminie do 30 czerwca 1975 r., w Urzędzie Gminy w Szczucinie.

Komisijne otwarcie ofert nastąpi w dniu 1 lipca 1975 r., o godzinie 10.

W przetargu mogą brać udział przedsiębiorstwa państwowe, spółdzielcze i zbytu oraz rzemieślnicy prywatni, posiadający wymagane uprawnienia.

Zastrzega się prawo dowolnego wyboru oferenta lub unieważnienia przetargu, bez obowiązku podania przyczyn.

Krajowa Agencja Wydawnicza RSW „Prasa-Książka-Ruch”, Kraków, ul. Sławkowska 32 — ogłasza, że W DRODZE PRZETARGU NIEOGRANICZONEGO zleci wykonanie oprawy kalendarzy ściennej metodą oklejania płótnem grzbietów od czola i wykonania ścianki z kartonu.

Łączny nakład kalendarzy — 14.000 egz., format B3, objętość 13 plansz.

Zakres prac objętych przetargiem obejmuje również:

- odbiór nakładu z arkuszach in plano z Drukarni Wydawniczej w Krakowie — paździerznik br.
- cięcie, zbieranie
- perforowanie
- wykonanie oczka do zawieszania
- konfekcjonowanie do dostarczenia przez Agencję kopert
- pakowanie oraz wysyłkę wg dostarczonego przez Agencję rozdzielnika adresowego.

Ostateczny termin wysyłki kalendarzy nie może przekroczyć 10 grudnia br.

W przetargu mogą brać udział przedsiębiorstwa państwowe, spółdzielcze oraz jednostki gospodarki nieuspołecznionej z terenu miasta Krakowa.

Blizsze dane i pełna dokumentacja są do wglądu w siedzibie Agencji — Dział Wydawnictw Gospodarczych, w godz. od 11 do 13.

Oferty, wraz z kalkulacją kosztów, obejmującą wszystkie prace, należy składać w zalakowanych kopertach, w terminie 10-dniowym od daty ukazania się niniejszego ogłoszenia, w Sekretariacie Agencji.

Po tym terminie nastąpi komisijne rozpatrzenie ofert.

Zastrzega się prawo dowolnego wyboru oferenta lub unieważnienia przetargu w całości, względnie części, bez obowiązku podania przyczyn. K-5362

Wojewódzkie Przedsiębiorstwo Przemysłu Mięsnego — Zakład Transportu Przemysłu Mięsnego w Krakowie, al. Pokoju 78 — ogłasza, że SPRZEDA W DRODZE I PRZETARGU OGRANICZONEGO następujące samochody:

- 1) marki Star typ 21 — nr podwozia 14186, nr silnika 20796, nr rejestracyjny KT-0815, stożenie zużycia 78 proc. — cena wywoławcza 37.400 zł
- 2) marki Star typ 21 — nr podwozia 15484, nr silnika 14975, nr rejestracyjny KT-0816, stożenie zużycia 78 proc. — cena wywoławcza 37.400 zł
- 3) marki Star typ 20, nr podwozia 45875, nr silnika 21002, nr rejestracyjny KT-0811, stożenie zużycia 78 proc. — cena wywoławcza 37.400 zł.

Czyszczenie

dywanów i chodników

nowoczesnym importowanym sprzętem i środkami, nie niszczącymi apletury i osnowy dywanów — wykonuje na miejscu w mieszkaniach Klientów, po uprzednim telefonicznym uzgodnieniu terminu — (

masze miasto

Interesujące odkrycie archeologiczne



Podczas wykopów pod fundament Spółdzielczego Domu Handlowego w Wieliczce odkryto starą budowę drewnianą 6-ciu stłupi, o nieregularnym rozplanowaniu, na obszarze ok. 100 m kw.

Badania archeologiczne o charakterze ratowniczym, prowadzone przez pracowników Muzeum Żup Krakowskich wskazują, iż jest to zespół stłupni średniowiecznych (XIV-XV-wiecznych) wykorzystywanych przyspłaszczając do wzbogacenia solanki sztucznej, czerpanej z ówczesnej kopalni szybami „Wodna Góra”, bądź „Regis”, znajdującymi się w niedużej odległości od znaleziska.

Jeżeli przypuszczenia te okażą się słuszne, pozyswane odkrycie stanowić będzie ważny przyczynek do dziejów przemysłu solnego, wnoszące nowe dane w dziedzinie o sposobach eksploatacji solanki w krakowskich żupach solnych w okresie średniowiecza. (szyb)

Jak urządzić mieszkanie?

Od wczoraj w Domu Turysty w Krakowie w godz. 11-17 (we wtorek od ul. Bitwy pod Lenino) trwa wystawa poświęcona urządzaniu wnętrz mieszkalnych. Na wystawie, która trwać będzie do 20 km. demonstrowane są pokazy urządzania i zagospodarowania wnętrz mieszkalnych, użytkowania sprzętu gospodarstwa domowego i sposobu wykorzystywania artykułów uzupełniających wyposażenie wnętrz oraz ich konserwacji, przy użyciu środków czyszczących. W pomieszczeniu wystawy, WPHM prowadzi także sprzedaż kiermaszową mebli. (ts)

To były dramatyczne chwile. Pełniący nocną służbę na ulicach Krowodrzy sierżant MO Mikołaj Piasecki wraz z plutonowym Janem Polańskim uszykali nagle krzyki. Natychmiast pobiegli w tamtym kierunku. Gdy znaleźli się na ulicy Lekarskiej zauważyli piętrowy dom pod numerem 8 cały spowity w dymie.

Pożar wybuchł w piwnicy odcinając domownikom odwrót. Milicjanci błyskawicznie zorganizowali akcję ratowniczą. Zdobyli drabinę i przy jej pomocy ewakuowali z I piętra najpierw chore dziecko — 4-letnią Kasię Mrozowską. Następnie przedzierając się przez kłęby dymu wyprowadzili z mieszkania 74-letnią Marię Bielec. Pożar został ugaszony, a zdecydowana postawa i odwaga dzielnych milicjantów zyskała sobie wdzięczność wszystkich mieszkańców zagrożonego domu.

Sierżant Mikołaj Piasecki od czterech lat jest dzielnicowym w Krowodrzy. Szczególną uwagę podczas swojej pracy poświęca nieletnim współpracując z mieszkańcami osiedla oraz z nauczycielami szkoły nr 107. Również plutonowy Jan Polański wykazuje dużą aktywność w pracy zawodowej i społecznej współdziałając z miejscową jednostką ORMO, która została uznana za najlepszą zajmując I miejsce w naszym mieście. (z)

WSZYSTKO CO NAJLEPSZE

to tytuł rzeczywiście „wyszlacholonej” imprezy rozrywkowej, jaką już wkrótce zobaczą będą mogli mieszkańcy Krakowa. Wkrótce — to znaczy 23 czerwca o godz. 17 i 21 w hali Wisły. Bilety rozprowadzają: Orbis, Filmoelektronika i Wavel-Tourist. Nie mamy obaw — pójdą jak woda! Wystarczy spojrzeć na listę wykonawców koncertu:

- MARYLA RODOWICZ
- HALINA FRACKOWIAK
- Jolanta Borusiewicz
- Ewa Domagala
- Renata Kretówna
- Krystyna Pronko
- Stan Borys
- Jacek Fedorowicz
- Ryszard Markowski
- Bogusław Mec
- DANIEL OLBRYCHSKI
- Tadeusz Ross
- SKALDOWIE
- Wojciech Skowronski
- grupa baletowa „Sabat”
- Partita
- Tropicale Thaiti Granda
- DWA PLUS JEDEN
- Silna grupa pod przewodnictwem

„Wybieramy najlepszą placówkę handlową Krakowa”

Wręczenie nagród zwycięzcom konkursu



HELENA ZDEBSKA, kierowniczka sklepu KPHS nr 93 (Delikatery przy Pstrowskiego 8), najlepsza wśród sklepów spożywczych — Grzeźnielska obsługa? Mniej kolejkę? Lepsze zaopatrzenie? Nie, myślę, że na nasz sukces złożyło się wiele przyczyn, te wymienione również, ale przede wszystkim to, że u nas ekspedientki nie ograniczają się do powiedzenia „nie ma”, potrafią również wskazać termin, kiedy towar będzie. Gdyby zaś dostawy i zaopatrzenie były pełniejsze i bardziej rytmiczne, to by nam się o wiele lepiej pracowało.

Handel często służy jako temat narzekania tak prasy, jak i mieszkańców miasta. Za często — bo obrywa przede wszystkim nie za swoje grzechy. Jakaż w końcu uina ekspedientki w tym, że w sklepach długie kolejki? A na niej skrupiają nasze pretensje — nie zaś na budownictwie, które przez lata stawiło osiedla mieszkaniowe pozbawione jakichkolwiek lokali sklepowych. Jakaż uina personelu, że w kolejnym sklepie nie ma obuwia nr 40 czy 44? A znów skłonił jestem swoje zmeżenie i złość wykładając na ostatnim ognisku łańcuszka — handlu — zapominając o właściwym sprawie (którego jest przemysł), nie potrafiącym niekiedy jeszcze wyprodukować poszukiwanych towarów w dostatecznej ilości i w potrzebnych rozmiarach.

Zbyt niewiele przy tym przeciętny klient wie o warunkach, w jakich pracuje handel. O ciasnych magazynach, w których niewiele się mieści, o ciężkich skrzyniach i workach na co dzień dźwiganych przez kobiety (one przecież stanowią większość pracowników handlu), o pracy znośnej, cały dzień na nogach, o braku transportu, uniemożliwiającego błyskawicznie dowozić towary, których w sklepie zabrakło...

Oczywiście, nie negujemy, że i sami pracownicy handlu są często nie bez winy. Trudno zawsze uspra-

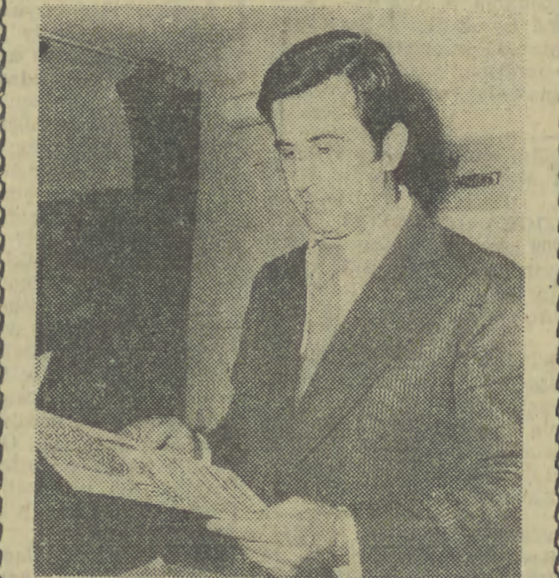
wiedliwici nieuprzejmość czy zniecierpliwienie warunkami pracy.

Dodajemy że handlowiec nie jest zawodem cieszącym się największym prestiżem społecznym — a wtedy motywy skłaniające redakcję do współorganizacji konkursu „Na najlepszą placówkę handlową Krakowa” stają się jasne. Krytykujemy handel, jego placówki — za istotne niedomagania. Chcemy jednak równocześnie dać satysfakcję wszystkim tym, którzy dobrze pracują.

MARIAN SZULC

Wczoraj w teatrze Bagatela z udziałem przedstawicieli władz partyjnych i administracyjnych miasta odbyła się uroczystość wręczenia nagród uczestnikom — handlowcom i klientom — drugiego etapu konkursu „Wybieramy najlepszą placówkę handlową Krakowa”. Nagrody wręczył wiceprezydent miasta Zygmunt Sakiewicz i sekretarz odpowiedzialny „GK” Władysław Penar, natomiast wyniki konkursu podsumował dyrektor Wydziału Handlu, Przemysłu i Usług UM Czesław Stawarz. W części artystycznej wystąpił studencki zespół pieśni i tańca AGH „Krakus”.

Laureatami naszego konkursu serdecznie gratulujemy. (ms)



JERZY PAJAK, kierownik sklepu ZURT nr 13 (ul. 18 Stycznia), zwycięzca w branży przemysłowej: — Pyta pan, czy sprzedawane u nas telewizory mniej się psują? Ostatnio na pewno tak, co jest zarówno zasługą przemysłu, jak i ostrzejszego odbioru jakościowego w sklepie. Myślę, że klientom przywiązującym do naszego sklepu przede wszystkim wstrętny, które są naszym „oczekiwaniem w głośnie”, ale nie spodziewałem się sukcesu. Przecież do sklepu z artykułami radiotelewizyjnymi zagląda się o wiele rzadziej niż do spożywczego. Tym większa nasza radość.

BARBARA KACZOROWSKA, mieszkanka Krakowa, głosząca na sklep warzywno-owoowy „Ziemia Krakowska” przy ul. Szewskiej i zdobyła główną z nagród rozlosowanych wśród klientów — telewizor kolorowy: — Dlaczego na ten sklep? Bo dobrze położony, wityny zachęcają do zaglądnięcia, a do tego lepsze niż gdzie indziej zaopatrzenie w nowaliki. Zresztą coraz więcej widzę w Krakowie sklepów, na które chciałabym głosować, choć zaniebanych — nadal nie brakuje.



Dzielni milicjanci



Przeszło 6400 pracowników oraz 900 chałupników krakowskich zakładów przemysłu terenowego uroczystość obchodzili Dzień Pracownika Przemysłu Terenowego. W ub. r. sprzedali ich produkcję i usług przekroczyli wartość 1 mld zł. Inny powód do dumy, to zajęcie w ogólnopolskim współzawodnictwie przedsiębiorstw przalniczych I miejsca przez pralnię krakowską, I miejsca w współzawodnictwie międzyzakładowym z Nowohuckim Drukarnię, III miejsca przez Przedsiębiorstwo Odzieżowe „Strój” w współzawodnictwie ogólnokrajowym.

Przeszło 6400 pracowników oraz 900 chałupników krakowskich zakładów przemysłu terenowego uroczystość obchodzili Dzień Pracownika Przemysłu Terenowego. W ub. r. sprzedali ich produkcję i usług przekroczyli wartość 1 mld zł. Inny powód do dumy, to zajęcie w ogólnopolskim współzawodnictwie przedsiębiorstw przalniczych I miejsca przez pralnię krakowską, I miejsca w współzawodnictwie międzyzakładowym z Nowohuckim Drukarnię, III miejsca przez Przedsiębiorstwo Odzieżowe „Strój” w współzawodnictwie ogólnokrajowym.

Pracują dla nas

Warto zwrócić uwagę, że w 15 krakowskich przedsiębiorstwach przemysłu terenowego wiele uwagi poświęca się postępowi technicznemu. W ub. r. opracowano 78 nowych zagadnień, a w wyniku otrzymaliśmy nowe wyroby, takie jak pasty do czyszczenia wykładzin podłogowych z tworzyw sztucznych, wino „Rodos”, kryształ, pierniki nadziewane różą, w czekoladzie, piękne lusterka jednostronnie zdobione, kilka nowych wzorów waliz skórzanych, torb podróżnych i gospodarczych. W tym roku przedsiębiorstwa zamierzają wprowadzić na rynek 97 nowych i zmodyfikowanych wyrobów.

Z wielkim uznaniem krakowian spotkali się wprowadzenie usług w domu klienta, m. in. chemiczne czyszczenie dywanów, kilimów i tapicerek meblowej. Posiadaczy samochodów cieszy uruchomiona niedawno przy ul. Wielickiej automatyczna myjnia produkcji włoskiej, która czyści 60 samochodów w ciągu godziny. Z kolei mieszkańców nowych osiedli cieszy, że uruchomiono u nich już 6 zakładów usługowych, zaś planuje się 14 dalszych. (ks)

W Filharmonii

W przedostatnich koncertach symfonicznych kończącego się sezonu muzycznego w Krakowskiej Filharmonii, wystąpi młody ale znakomity dyrygent z Wrocławia Marek PIJAROWSKI, który zdobył w bezapelacyjnym sposób I nagrodę na Ogólnopolskim Konkursie Dyrygentów w Katowicach w 1974 r. Wraz z nim Filharmonia gościć będzie także bułgarskiego skrzypka Georgi BADEVA, który wykona koncert skrzypkowy D-dur KV 211 W. A. Mozarta. Program uzupełnią utwory C. W. Glucka — Uwertura do „Ifigenii w Aulidzie” i L. V. Beethovena — II Symfonia D-dur op. 36. Koncert 13 czerwca (piątek) o godzinie 19.30, natomiast 14 czerwca br. o godzinie 18.00.

co, gdzie, kiedy?

WTOREK 17 CZERWCA Adoła

TEATRY

SŁOWACKIEGO (pl. Ducha 1): Olekski Kolonajski: Błękitne Jelenie — 19.15. STARY Jagiellońska 10: Brecht: Pan Pantula i jego służba — 16.15. KAMERALNY (Boh. Stalingradu 19): Stalingrad (Boh. Stalingradu 19): Niedźwiedź — 19.15. BAGATELA (Karmelicka 4): J. Słowacki: Bałajda — 19.15. LUDOWY (os. Teatralna 34): Tłum de Molina: Zielony gil — 19.15. MUZYCZNY (Lubicz 49): — niecał. GROTESKA (Skarbowska 2): Karmeliera Berta: Pieknie-pieknie — 19.15. KABARET POD BUDĄ (Ziały 10): Uważaj, Sławek, uważaj... — 19.15.

KINA

KIJÓW (al. Krasińskiego 34): Ziemia obiecana (pol. 15 lat) — 15.45, 19. Druga młodość — 22.15. WIELICZKA (Boh. Stalingradu 19): Dzieje grzechu (pol. 18 lat) — 10.12, 13, 16, 19. Dwie Joasie — 22.15. WARSZAWA (Stradom 15): Joe Kidd (USA 15 lat) — 16, 18, 20.15. WOLNOSC (18 Stycznia 1): Dzieje grzechu (pol. 18 lat) — 15.30, 19, 20.30. APOLLO (Solskiego 11): Użasa — wódz Apaczów (NRD b.o.) — 10.15, 13.30, 15.45, 18, 20.15. WANDA (Waryńskiego 5): Arestując — przyjacielu (ang. 15 lat) — 10.12, 15. Sześciu Nowego Roku (fr. 18 lat) — 15.45, 18, 20. U kresu drogi — 22.15. SZTUKA (Jana 4): Legenda o Patii i Pauli (NRD 15 lat) — 10.15, 13.30, 15.45, 18, 20.15. MŁODA GWARDA (Lubicz 49): Tajemniczy blondyn w czarnym bucie (fr. 15 lat) — 14.45, 17. Szekolskie geograficzne (jap. b.o.) — 12. Kian Szejtychowyk (fr. 15 lat) 19.15. WRZOS (Zamojskiego 50): Akcja Bororo (czes. b.o.) — 15.15. 40. ZYCH (Krowodrzy 19): Grzeźnielska ZWIĄZKOWIEC (Grzeźnielska 7): Kochankowie (czes. 15 lat) — 15.45, 18, 20.15. ŚWIET D. SALA (os. Teatralna 10): Dzieje grzechu (pol. 18 lat) — 15, 17.30, 20. ŚWIET D. SALA (os. Teatralna 10): Francuski (USA 15 lat) — 15, 17.30, 19.30. ŚWIATOWID D. SALA (os. Na Skarpie 7): Użasa — wódz Apaczów (NRD b.o.) — 15, 18, 20. ŚWIATOWID D. SALA (os. Na Skarpie 7): Dzielny wojak Rosolno (rus. b.o.) — 15, 17.15, 19.30. DOM ZOŁNIERZA (Lubicz 49): Haiti wyspa przeklęta (USA 15 lat) — 15, 19. KULTURA (Rynek Gl. 27): Boy Friend (ang. b.o.) — 13, 20.15. MIKRO (Dzierżyńskiego 5): Osaczeni w dolinie (czes. 15 lat) — 15, 18, 20. WIE-DZA (Rynek Gl. 27): Turku — perła Finlandii (pol. b.o.) — 18. WISLA (Gazowa 27): Queimada (wł. 15 lat) — 10.45, 17.45, 20. Na niebie i na ziemi (pol. b.o.) — 18, 19.45. MASKOTKA (Dzierżyńskiego 55): Urodziny Matyldy (pol. 15 lat) — 11, 17.30, 19.30. Adas i Ala (czes. b.o.) — 13, 15.30. UGOREK (os. Ugorek): Pies za burta (radz. b.o.) — 17.15. PEŁCZA (Gaska 23): Pipi w kraju Taka Tuka (szw. b.o.) — 17, 19. SPINKS (os. Górali 5): Szkoła kowbojów (USA 15 lat) — 16, 18, 20. PASAŻ (Pasaż Bielańska): Przygody Bolka i Lolka — 10, 11, 15, 18, 17. Wódz Indian Tecumseh (NRD b.o.) — 12, 22. WIELICZKA (Kowalska 18): 20. PODWALECKIE (Kowalska 18): 21): Przygody Hucka Fina (radz. b.o.) — 16, 18. PROKOCIM — ZZZK: Małżeństwo (fr. 15 lat) — 18.

WYSTAWY

WAWEL: Komnaty (9-14.15), Skarbiec i Zbrojownia (10-15.30) — MUZ. NARODOWE: Czartoryscy — Muzeum Piłarska 3 (10-18). DOM MATEJKI: Piłarska 4 (10-18). NOWY GMACH: al. 3 Maja 1 (10-15), HISTORICZNE: Jana 12 (9-15), Szpitalna 21 (11-13). WIEŻA RATUSZOWA (8.30-14.30). ARCHEOLOGICZNE: Poselska 3 (14-18). PRZYRODNICZE: Sławkowska 17 (10-18). MUZEUM LENA: Topolowa 3 (9-18). Kł. Jankowski MATEJKI: Piłarska 4 (10-18). NOWY GMACH: al. 3 Maja 1 (10-15), HISTORICZNE: Jana 12 (9-15), Szpitalna 21 (11-13). WIEŻA RATUSZOWA (8.30-14.30). ARCHEOLOGICZNE: Poselska 3 (14-18). PRZYRODNICZE: Sławkowska 17 (10-18). MUZEUM LENA: Topolowa 3 (9-18). Kł. Jankowski MATEJKI: Piłarska 4 (10-18). NOWY GMACH: al. 3 Maja 1 (10-15), HISTORICZNE: Jana 12 (9-15), Szpitalna 21 (11-13). WIEŻA RATUSZOWA (8.30-14.30). ARCHEOLOGICZNE: Poselska 3 (14-18). PRZYRODNICZE: Sławkowska 17 (10-18). MUZEUM LENA: Topolowa 3 (9-18). Kł. Jankowski MATEJKI: Piłarska 4 (10-18). NOWY GMACH: al. 3 Maja 1 (10-15), HISTORICZNE: Jana 12 (9-15), Szpitalna 21 (11-13). WIEŻA RATUSZOWA (8.30-14.30). ARCHEOLOGICZNE: Poselska 3 (14-18). PRZYRODNICZE: Sławkowska 17 (10-18). MUZEUM LENA: Topolowa 3 (9-18). Kł. Jankowski MATEJKI: Piłarska 4 (10-18). NOWY GMACH: al. 3 Maja 1 (10-15), HISTORICZNE: Jana 12 (9-15), Szpitalna 21 (11-13). WIEŻA RATUSZOWA (8.30-14.30). ARCHEOLOGICZNE: Poselska 3 (14-18). PRZYRODNICZE: Sławkowska 17 (10-18). MUZEUM LENA: Topolowa 3 (9-18). Kł. Jankowski MATEJKI: Piłarska 4 (10-18). NOWY GMACH: al. 3 Maja 1 (10-15), HISTORICZNE: Jana 12 (9-15), Szpitalna 21 (11-13). WIEŻA RATUSZOWA (8.30-14.30). ARCHEOLOGICZNE: Poselska 3 (14-18). PRZYRODNICZE: Sławkowska 17 (10-18). MUZEUM LENA: Topolowa 3 (9-18). Kł. Jankowski MATEJKI: Piłarska 4 (10-18). NOWY GMACH: al. 3 Maja 1 (10-15), HISTORICZNE: Jana 12 (9-15), Szpitalna 21 (11-13). WIEŻA RATUSZOWA (8.30-14.30). ARCHEOLOGICZNE: Poselska 3 (14-18). PRZYRODNICZE: Sławkowska 17 (10-18). MUZEUM LENA: Topolowa 3 (9-18). Kł. Jankowski MATEJKI: Piłarska 4 (10-18). NOWY GMACH: al. 3 Maja 1 (10-15), HISTORICZNE: Jana 12 (9-15), Szpitalna 21 (11-13). WIEŻA RATUSZOWA (8.30-14.30). ARCHEOLOGICZNE: Poselska 3 (14-18). PRZYRODNICZE: Sławkowska 17 (10-18). MUZEUM LENA: Topolowa 3 (9-18). Kł. Jankowski MATEJKI: Piłarska 4 (10-18). NOWY GMACH: al. 3 Maja 1 (10-15), HISTORICZNE: Jana 12 (9-15), Szpitalna 21 (11-13). WIEŻA RATUSZOWA (8.30-14.30). ARCHEOLOGICZNE: Poselska 3 (14-18). PRZYRODNICZE: Sławkowska 17 (10-18). MUZEUM LENA: Topolowa 3 (9-18). Kł. Jankowski MATEJKI: Piłarska 4 (10-18). NOWY GMACH: al. 3 Maja 1 (10-15), HISTORICZNE: Jana 12 (9-15), Szpitalna 21 (11-13). WIEŻA RATUSZOWA (8.30-14.30). ARCHEOLOGICZNE: Poselska 3 (14-18). PRZYRODNICZE: Sławkowska 17 (10-18). MUZEUM LENA: Topolowa 3 (9-18). Kł. Jankowski MATEJKI: Piłarska 4 (10-18). NOWY GMACH: al. 3 Maja 1 (10-15), HISTORICZNE: Jana 12 (9-15), Szpitalna 21 (11-13). WIEŻA RATUSZOWA (8.30-14.30). ARCHEOLOGICZNE: Poselska 3 (14-18). PRZYRODNICZE: Sławkowska 17 (10-18). MUZEUM LENA: Topolowa 3 (9-18). Kł. Jankowski MATEJKI: Piłarska 4 (10-18). NOWY GMACH: al. 3 Maja 1 (10-15), HISTORICZNE: Jana 12 (9-15), Szpitalna 21 (11-13). WIEŻA RATUSZOWA (8.30-14.30). ARCHEOLOGICZNE: Poselska 3 (14-18). PRZYRODNICZE: Sławkowska 17 (10-18). MUZEUM LENA: Topolowa 3 (9-18). Kł. Jankowski MATEJKI: Piłarska 4 (10-18). NOWY GMACH: al. 3 Maja 1 (10-15), HISTORICZNE: Jana 12 (9-15), Szpitalna 21 (11-13). WIEŻA RATUSZOWA (8.30-14.30). ARCHEOLOGICZNE: Poselska 3 (14-18). PRZYRODNICZE: Sławkowska 17 (10-18). MUZEUM LENA: Topolowa 3 (9-18). Kł. Jankowski MATEJKI: Piłarska 4 (10-18). NOWY GMACH: al. 3 Maja 1 (10-15), HISTORICZNE: Jana 12 (9-15), Szpitalna 21 (11-13). WIEŻA RATUSZOWA (8.30-14.30). ARCHEOLOGICZNE: Poselska 3 (14-18). PRZYRODNICZE: Sławkowska 17 (10-18). MUZEUM LENA: Topolowa 3 (9-18). Kł. Jankowski MATEJKI: Piłarska 4 (10-18). NOWY GMACH: al. 3 Maja 1 (10-15), HISTORICZNE: Jana 12 (9-15), Szpitalna 21 (11-13). WIEŻA RATUSZOWA (8.30-14.30). ARCHEOLOGICZNE: Poselska 3 (14-18). PRZYRODNICZE: Sławkowska 17 (10-18). MUZEUM LENA: Topolowa 3 (9-18). Kł. Jankowski MATEJKI: Piłarska 4 (10-18). NOWY GMACH: al. 3 Maja 1 (10-15), HISTORICZNE: Jana 12 (9-15), Szpitalna 21 (11-13). WIEŻA RATUSZOWA (8.30-14.30). ARCHEOLOGICZNE: Poselska 3 (14-18). PRZYRODNICZE: Sławkowska 17 (10-18). MUZEUM LENA: Topolowa 3 (9-18). Kł. Jankowski MATEJKI: Piłarska 4 (10-18). NOWY GMACH: al. 3 Maja 1 (10-15), HISTORICZNE: Jana 12 (9-15), Szpitalna 21 (11-13). WIEŻA RATUSZOWA (8.30-14.30). ARCHEOLOGICZNE: Poselska 3 (14-18). PRZYRODNICZE: Sławkowska 17 (10-18). MUZEUM LENA: Topolowa 3 (9-18). Kł. Jankowski MATEJKI: Piłarska 4 (10-18). NOWY GMACH: al. 3 Maja 1 (10-15), HISTORICZNE: Jana 12 (9-15), Szpitalna 21 (11-13). WIEŻA RATUSZOWA (8.30-14.30). ARCHEOLOGICZNE: Poselska 3 (14-18). PRZYRODNICZE: Sławkowska 17 (10-18). MUZEUM LENA: Topolowa 3 (9-18). Kł. Jankowski MATEJKI: Piłarska 4 (10-18). NOWY GMACH: al. 3 Maja 1 (10-15), HISTORICZNE: Jana 12 (9-15), Szpitalna 21 (11-13). WIEŻA RATUSZOWA (8.30-14.30). ARCHEOLOGICZNE: Poselska 3 (14-18). PRZYRODNICZE: Sławkowska 17 (10-18). MUZEUM LENA: Topolowa 3 (9-18). Kł. Jankowski MATEJKI: Piłarska 4 (10-18). NOWY GMACH: al. 3 Maja 1 (10-15), HISTORICZNE: Jana 12 (9-15), Szpitalna 21 (11-13). WIEŻA RATUSZOWA (8.30-14.30). ARCHEOLOGICZNE: Poselska 3 (14-18). PRZYRODNICZE: Sławkowska 17 (10-18). MUZEUM LENA: Topolowa 3 (9-18). Kł. Jankowski MATEJKI: Piłarska 4 (10-18). NOWY GMACH: al. 3 Maja 1 (10-15), HISTORICZNE: Jana 12 (9-15), Szpitalna 21 (11-13). WIEŻA RATUSZOWA (8.30-14.30). ARCHEOLOGICZNE: Poselska 3 (14-18). PRZYRODNICZE: Sławkowska 17 (10-18). MUZEUM LENA: Topolowa 3 (9-18). Kł. Jankowski MATEJKI: Piłarska 4 (10-18). NOWY GMACH: al. 3 Maja 1 (10-15), HISTORICZNE: Jana 12 (9-15), Szpitalna 21 (11-13). WIEŻA RATUSZOWA (8.30-14.30). ARCHEOLOGICZNE: Poselska 3 (14-18). PRZYRODNICZE: Sławkowska 17 (10-18). MUZEUM LENA: Topolowa 3 (9-18). Kł. Jankowski MATEJKI: Piłarska 4 (10-18). NOWY GMACH: al. 3 Maja 1 (10-15), HISTORICZNE: Jana 12 (9-15), Szpitalna 21 (11-13). WIEŻA RATUSZOWA (8.30-14.30). ARCHEOLOGICZNE: Poselska 3 (14-18). PRZYRODNICZE: Sławkowska 17 (10-18). MUZEUM LENA: Topolowa 3 (9-18). Kł. Jankowski MATEJKI: Piłarska 4 (10-18). NOWY GMACH: al. 3 Maja 1 (10-15), HISTORICZNE: Jana 12 (9-15), Szpitalna 21 (11-13). WIEŻA RATUSZOWA (8.30-14.30). ARCHEOLOGICZNE: Poselska 3 (14-18). PRZYRODNICZE: Sławkowska 17 (10-18). MUZEUM LENA: Topolowa 3 (9-18). Kł. Jankowski MATEJKI: Piłarska 4 (10-18). NOWY GMACH: al. 3 Maja 1 (10-15), HISTORICZNE: Jana 12 (9-15), Szpitalna 21 (11-13). WIEŻA RATUSZOWA (8.30-14.30). ARCHEOLOGICZNE: Poselska 3 (14-18). PRZYRODNICZE: Sławkowska 17 (10-18). MUZEUM LENA: Topolowa 3 (9-18). Kł. Jankowski MATEJKI: Piłarska 4 (10-18). NOWY GMACH: al. 3 Maja 1 (10-15), HISTORICZNE: Jana 12 (9-15), Szpitalna 21 (11-13). WIEŻA RATUSZOWA (8.30-14.30). ARCHEOLOGICZNE: Poselska 3 (14-18). PRZYRODNICZE: Sławkowska 17 (10-18). MUZEUM LENA: Topolowa 3 (9-18). Kł. Jankowski MATEJKI: Piłarska 4 (10-18). NOWY GMACH: al. 3 Maja 1 (10-15), HISTORICZNE: Jana 12 (9-15), Szpitalna 21 (11-13). WIEŻA RATUSZOWA (8.30-14.30). ARCHEOLOGICZNE: Poselska 3 (14-18). PRZYRODNICZE: Sławkowska 17 (10-18). MUZEUM LENA: Topolowa 3 (9-18). Kł. Jankowski MATEJKI: Piłarska 4 (10-18). NOWY GMACH: al. 3 Maja 1 (10-15), HISTORICZNE: Jana 12 (9-15), Szpitalna 21 (11-13). WIEŻA RATUSZOWA (8.30-14.30). ARCHEOLOGICZNE: Poselska 3 (14-18). PRZYRODNICZE: Sławkowska 17 (10-18). MUZEUM LENA: Topolowa 3 (9-18). Kł. Jankowski MATEJKI: Piłarska 4 (10-18). NOWY GMACH: al. 3 Maja 1 (10-15), HISTORICZNE: Jana 12 (9-15), Szpitalna 21 (11-13). WIEŻA RATUSZOWA (8.30-14.30). ARCHEOLOGICZNE: Poselska 3 (14-18). PRZYRODNICZE: Sławkowska 17 (10-18). MUZEUM LENA: Topolowa 3 (9-18). Kł. Jankowski MATEJKI: Piłarska 4 (10-18). NOWY GMACH: al. 3 Maja 1 (10-15), HISTORICZNE: Jana 12 (9-15), Szpitalna 21 (11-13). WIEŻA RATUSZOWA (8.30-14.30). ARCHEOLOGICZNE: Poselska 3 (14-18). PRZYRODNICZE: Sławkowska 17 (10-18). MUZEUM LENA: Topolowa 3 (9-18). Kł. Jankowski MATEJKI: Piłarska 4 (10-18). NOWY GMACH: al. 3 Maja 1 (10-15), HISTORICZNE: Jana 12 (9-15), Szpitalna 21 (11-13). WIEŻA RATUSZOWA (8.30-14.30). ARCHEOLOGICZNE: Poselska 3 (14-18). PRZYRODNICZE: Sławkowska 17 (10-18). MUZEUM LENA: Topolowa 3 (9-18). Kł. Jankowski MATEJKI: Piłarska 4 (10-18). NOWY GMACH: al. 3 Maja 1 (10-15), HISTORICZNE: Jana 12 (9-15), Szpitalna 21 (11-13). WIEŻA RATUSZOWA (8.30-14.30). ARCHEOLOGICZNE: Poselska 3 (14-18). PRZYRODNICZE: Sławkowska 17 (10-18). MUZEUM LENA: Topolowa 3 (9-18). Kł. Jankowski MATEJKI: Piłarska 4 (10-18). NOWY GMACH: al. 3 Maja 1 (10-15), HISTORICZNE: Jana 12 (9-15), Szpitalna 21 (11-13). WIEŻA RATUSZOWA (8.30-14.30). ARCHEOLOGICZNE: Poselska 3 (14-18). PRZYRODNICZE: Sławkowska 17 (10-18). MUZEUM LENA: Topolowa 3 (9-18). Kł. Jankowski MATEJKI: Piłarska 4 (10-18). NOWY GMACH: al. 3 Maja 1 (10-15), HISTORICZNE: Jana 12 (9-15), Szpitalna 21 (11-13). WIEŻA RATUSZOWA (8.30-14.30). ARCHEOLOGICZNE: Poselska 3 (14-18). PRZYRODNICZE: Sławkowska 17 (10-18). MUZEUM LENA: Topolowa 3 (9-18). Kł. Jankowski MATEJKI: Piłarska 4 (10-18). NOWY GMACH: al. 3 Maja 1 (10-15), HISTORICZNE: Jana 12 (9-15), Szpitalna 21 (11-13). WIEŻA RATUSZOWA (8.30-14.30). ARCHEOLOGICZNE: Poselska 3 (14-18). PRZYRODNICZE: Sławkowska 17 (10-18). MUZEUM LENA: Topolowa 3 (9-18). Kł. Jankowski MATEJKI: Piłarska 4 (10-18). NOWY GMACH: al. 3 Maja 1 (10-15), HISTORICZNE: Jana 12 (9-15), Szpitalna 21 (11-13). WIEŻA RATUSZOWA (8.30-14.30). ARCHEOLOGICZNE: Poselska 3 (14-18). PRZYRODNICZE: Sławkowska 17 (10-18). MUZEUM LENA: Topolowa 3 (9-18). Kł. Jankowski MATEJKI: Piłarska 4 (10-18). NOWY GMACH: al. 3 Maja 1 (10-15), HISTORICZNE: Jana 12 (9-15), Szpitalna 21 (11-13). WIEŻA RATUSZOWA (8.30-14.30). ARCHEOLOGICZNE: Poselska 3 (14-18). PRZYRODNICZE: Sławkowska 17 (10-18). MUZEUM LENA: Topolowa 3 (9-18). Kł. Jankowski MATEJKI: Piłarska 4 (10-18). NOWY GMACH: al. 3 Maja 1 (10-15), HISTORICZNE: Jana 12 (9-15), Szpitalna 21 (11-13). WIEŻA RATUSZOWA (8.30-14.30). ARCHEOLOGICZNE: Poselska 3 (14-18). PRZYRODNICZE: Sławkowska 17 (10-18). MUZEUM LENA: Topolowa 3 (9-18). Kł. Jankowski MATEJKI: Piłarska 4 (10-18). NOWY GMACH: al. 3 Maja 1 (10-15), HISTORICZNE: Jana 12 (9-15), Szpitalna 21 (11-13). WIEŻA RATUSZOWA (8.30-14.