

# WIEŚCI WOLBROMSKIE



MARZEC-KWIECIEŃ 1991

cena 1000zł GAZETA SAMORZĄDU WOLBROMSKIEGO NR 2

Nasze miasto i okoliczne wsie nie grzeszą czystością. Mimo, że okres wiosny sprzyja różnorodnym formom akcji porządkowych. Nie widać, aby mieszkańcy kwapili się do czyszczenia terenów wokół własnych posesji. Burmistrz Miasta i Gminy skierował do mieszkańców odezwę, przypominającą o obowiązku porządkowania do dnia 31 marca 1991 r. Po tym terminie uda się w teren komisja, która dokona sprawdzenia czystości. Jeżeli okaże się, że nie uprzątnięto terenów, konieczne będą grzywny...

Dbajmy o czystość miasta, gdyż świadczy to nie o władzach miasta, ale przede wszystkim o jego mieszkańcach!

Zofia Śmiłek

## WSZYSTKO O PODATKACH I OPŁATACH LOKALNYCH

UCHWAŁY RADY MIEJSKIEJ  
DOTYCZĄCE  
PODATKÓW I OPŁAT LOKALNYCH

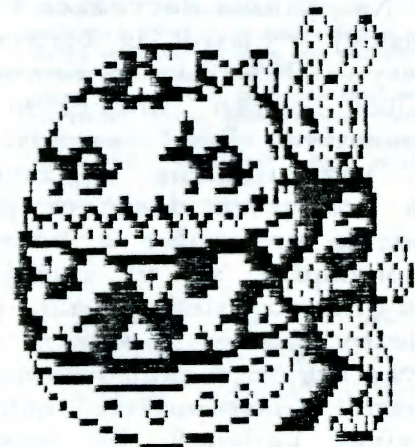
str. 3-5 →

**Napisz, zadzwoń,  
pofatyguj się do nas  
osobiście, jeżeli:**

- żenisz się (wychodzisz za mąż) - uświetnij ten fakt ogłoszeniem w Wieściach Wolbromskich
  - chrzczisz ukochanego potomka - niech wiedzą o tym sąsiedzi i znajomi
  - zrobiłaś ekstra potrawę, pochwal się przepisem
  - znasz dowcipy kwalifikujące się do druku
  - znasz kogoś, kogo koniecznie należy przedstawić naszym Czytelnikom
  - piszesz, interesuje Cię dziennikarstwo
- OGŁOSZENIA TOWARZYSKIE  
ZAMIESZCZAMY BEZPŁATNIE !!!

*Radosnych  
Świąt Wielkanocnych  
i wszelkiego błogosławieństwa  
od Zmartwychwstałego  
Chrystusa  
wszystkim mieszkańcom  
i przyjaciółom gminy Wolbrom  
życzy  
Zarząd Miasta i Gminy.*

*Redakcja Wieści Wolbromskich  
przyłącza się do życzeń.*



## SPOTKANIE Z POSŁEM

17. 03. 91r. w sali widowiskowej Domu Kultury mieszkańcy naszego miasta mieli możliwość spotkania z Posłem naszego okręgu wyborczego Jackiem Soską. Jak sam przyznał, czuł się szczególnie stremowany na swoim terenie...

Spotkanie składało się z trzech części. W pierwszej Posel przedstawił swoją pracę w Sejmie i poza nim. Będąc członkiem pięciu komisji sejmowych, w tym przewodniczącym Komisji Rolnictwa, tydzień łącznie z niedzielami, które przeznacza na spotkania z rolnikami, jest wypełniony tak, iż na pracę we własnym gospodarstwie zostaje tylko jeden dzień w tygodniu.

Następnie Posel przeszedł do przedstawienia tragicznej jego zdaniem sytuacji w rolnictwie, niezrozumienia ze strony członków rządu (w tym W-ce Premiera Bałcerowicza) spraw wsi, jak i niekorzystnego dla rolnictwa budżetu państwa. Zwracał uwagę na trudności ze skoordynowaniem poczynań posłów województwa katowickiego odnośnie spraw ekologii.

Sytuację polityczną w Sejmie Posel widzi jako niestabilną. Jedynie klub PSL wyróżnia się na tym tle niezmienną pozycją.

Drugą częścią spotkania były pytania z sali. Pomijając sprawy indywidualne, odnotujmy kilka z nich. Jednym z pierwszych było pytanie dotyczące nieobecności posłów na sali podczas debat sejmowych. Posel Soska oświadczył, iż od początku kadencji opuścił tylko dwa posiedzenia, choć wyjaśnił, że w czasie debat sejmowych odbywają się spotkania komisji i nieobecność stu posłów należy uznać za "normalną". Na pytanie dotyczące wysokości diety poselskiej wyjaśnił, iż otrzymuje 29 mln. zł diety + 20% jako przewodniczący komisji. Kilka pytań dotyczyło spraw budżetu państwa. Posel przedstawił, iż starał się bezskutecznie o zwiększenie dotacji dla rolnictwa, kosztem pieniędzy przeznaczonych na walkę z bezrobociem, które to pieniądze są w dużej mierze marnowane. Nie uzyskał jednak poparcia większej liczby posłów. Sprawy korzyści, jakie Jezówka odnosi z racji mandatu Posła Soski, wyjaśnił następująco. Założył na początku swej kadencji, że jeżeli będą możliwości uzyskania specjalnych dotacji dla

wsi, to będą one pochodzić bądź z budżetu centralnego, bądź wojewódzkiego, a nie gminnego.

Na pytanie, czy będzie kandydował w następnych wyborach, Posel Soska dał odpowiedź twierdzącą, choć będzie to częściowo zależec od ordynacji wyborczej (w przypadku ordynacji proporcjonalnej umieszczenie na liście zależec będzie od decyzji ugrupowania politycznego wystawiającego listę).

Trzecia część spotkania dotyczyła tematu aborcji i była konsultacją w sprawie senackiego projektu ustawy o ochronie życia poczętego. Porównując istniejącą ustawę (z 56r.) z projektem senackim Posel Soska stwierdził, iż nie widzi między nimi istotnych różnic, co więcej, uważa projekt senacki za mniej komunikatywny, związku z tym nie uważa za konieczne wprowadzenie nowej ustawy. Zdania na sali były podzielone, choć duża grupa osób zdawała się potwierdzać opinie Posła. Chętni mogli otrzymać dla porównania obydwie teksty (ustawy starej i projekt nowej).

Posel czeka na opinie swych wyborców w tej i innych sprawach.

W. S.

---

4 marca 1991 roku, w godzinach popołudniowych, odbyło się spotkanie Zarządu Miasta i Gminy, oraz Radnych mieszkańcami naszej gminy, pod hasłem: "STO PYTAŃ DO ZARZĄDU". Przybyli nie żądowali chyba straconych 3 godzin. Zarząd odpowiadał na pytania padające z sali - te dotyczące kluczowych spraw gminy, jak i spraw indywidualnych. Największe zainteresowanie i emocje, jak można się było spodziewać, wzbudziły tematy podatków lokalnych, w tym opłat za garaże. Okazało się, że mieszkańcy dysponują na ten temat skąpą informacją, a podawane z ust do ust plotki tworzyły wokół sprawy niepotrzebną atmosferę afery.

Myszę, że Zarząd nauczony doświadczeniem będzie częściej organizował tego typu spotkania, tudzież w innej formie kontaktował się i poinformował mieszkańców.

SLUŻYMY POMOCĄ!

W. S.

# WSZYSTKO O PODATKACH I OPŁATACH LOKALNYCH

Rada Miejska ustaliła w dniu 5 marca 1991 roku stawki podatków i opłat lokalnych, na podstawie upoważnienia wynikającego z Ustawy z dnia 12 stycznia 1991 roku o podatkach i opłatach lokalnych (Dz.U.Nr9 poz 31 z 1991r.). Są to przepisy gminne, które zgodnie z Ustawą o samorządzie terytorialnym ogłasza się w prasie lokalnej.

Podstawowym podatkiem jest podatek od nieruchomości. Dotychczas był on naliczany w oparciu o wartość budynku. Waloną dla celów ubezpieczeniowych w PZU i stanowił 0.05% wartości budynku. Wg. nowych uregulowań prawnych podstawą opodatkowania budynków jest powierzchnia użytkowa.

Górne granice stawek określone w Ustawie wynoszą rocznie :

- 1) od budynków mieszkalnych, lub ich części - 400 zł od 1 m<sup>2</sup> powierzchni użytkowej
- 2) od budynków, lub ich części związanych z prowadzoną działalnością gospodarczą inną niż rolnicza i leśna - 15.000 zł od 1 m<sup>2</sup> powierzchni użytkowej
- 3) od pozostałych budynków, lub ich części - 5.000 zł od 1 m<sup>2</sup> pow. użytkowej
- 4) od budowli - 2% ich wartości
- 5) od powierzchni gruntów
  - a/ związanych z prowadzeniem działalności gospodarczej - 500 zł
  - b/ pozostałych - 50 zł

Jak wynika z drukowanej dalej Uchwały, Rada Miejska w Wolbromiu **OBNIŻYŁA** w niektórych pozycjach górne stawki, a zwłaszcza stawkę podatku od budynków mieszkalnych, która wynosi w naszej gminie - 200 zł od 1 m<sup>2</sup> powierzchni użytkowej. W stosunku do proponowanej przez Zarząd MiG stawki 400 zł jest to obniżka o 50%.

Przeprowadzona obniżka była inicjatywą radnych reprezentujących środowisko wiejskie. Wynika to z faktu, że obecnie podatek od budynków mieszkalnych obciąża również osoby prowadzące gospodarstwa rolne. Trzeba tu nadmienić, że stawiana była też koncepcja całkowitego zwolnienia od tego podatku w/w osób. Nie wszyscy widząc mieszkańcy zdają sobie sprawę, że podatki płacone przez nich, wracają do tego samego źródła przez fakt, że z nich utrzymuje się infrastrukturę gminy, tj. drogi, ulice, oświetlenie, itp.

W celu uniknięcia nieporozumień przy obliczaniu powierzchni użytkowej budynku, ustawodawca sprecyzował, że jest to powierzchnia mierzona po wewnętrznej długości ścian na wszystkich kondygnacjach, z wyjątkiem powierzchni klatek schodowych i strychów niezamieszkałych.

Jeżeli wysokość pomieszczeń jest niższa niż 1,40 m wyłącza się je z opodatkowania. Natomiast pomieszczenia, lub części kondygnacji od 1,40 do 2,20 m wysokości zalicza się do powierzchni użytkowej w 50%.

Obowiązek podatkowy spoczywa również na użytkownikach ogródków działkowych i stawka wynosi tu 50 zł za 1 m<sup>2</sup> w skali roku.

Rada Miejska zdecydowała zwolnić od płacenia podatku od nieruchomości posiadaczy altanek o POWIERZCHNI NORMALTYWNEJ.

Od budynków zajętych na prowadzenie działalności gospodarczej z wyłączeniem rolnej i leśnej, tak osoby fizyczne, jak i prawne uiszczają podatek w wysokości 15.000 zł od 1 m<sup>2</sup> powierzchni użytkowej w skali roku.

Od pozostałych budynków, np. szop, drewnutni, garaży wolnostojących podatek wynosi od osób fizycznych - 1000 zł od 1 m<sup>2</sup>, osoby prawne i inne płacą 5000 zł za 1 m<sup>2</sup>. Podatku od tych budynków nie płacą właściciele gospodarstw rolnych, z uwagi na to, że wykorzystują je w związku z prowadzoną działalnością rolniczą. W świetle obowiązujących przepisów, rolnikiem jest osoba posiadająca gospodarstwo rolne powyżej 1 ha.

Od budowli - podatek płacą osoby prawne, lub p.j.o., gdyż budowlą jest budynek trwale związany z gruntem, wykorzystywany na cele produkcyjne (hale produkcyjne).

Podatkiem od nieruchomości objęte są grunty :

- związane z prowadzeniem działalności gospodarczej innej niż rolnicza i z wyłączeniem powierzchni zajętych pod budynki mieszkalne - 500 zł za 1 m<sup>2</sup>
- od pozostałych - do 600m<sup>2</sup> - 50 zł za 1 m<sup>2</sup>
- powyżej 600m<sup>2</sup> - 10 zł za 1m<sup>2</sup>

Powyżej 1 ha przeliczeniowego podatnicy uiszczają **PODATEK ROLNY**. Trzeba zaznaczyć, że w tym względzie występuje zmiana w stosunku do poprzednich przepisów. Ze zmian tych wynika, że gospodarstwem rolnym są również nieruchomości o powierzchni poniżej 1 ha gruntów, jeżeli po przeliczeniu użytków rolnych na hektary przeliczeniowe ich ilość będzie większa od 1 ha. Ponadto przeniesiony został obowiązek podatkowy w podatku rolnym od gruntów z właściciela na dzierżawcę, jednakże wtedy, gdy dzierżawca jest następcą. Pozostałe przepisy nie uległy zmianie. Stawka podatku za I półrocze 1991 roku wynosi równowartość 125 q żyta, ustalona wg. ceny 57.800 zł za 1 q.

Rada Miejska zmniejszyła ustawową stawkę od posiadania psa na 20.000 zł rocznie a od każdego następnego - 30.000 zł. Obowiązek podatkowy ciąży na posiadaczach psów w mieście.

Dokonano zmian w opłatach targowych. W celu poprawy obsługi sprzedających i kupujących na targowisku, zobowiązano Zarząd Miasta i Gminy do przeprowadzenia przetargu na prowadzenie targowiska.

Przyjęto bez zmian stawki podatku od środków transportowych.

Za sporządzanie testamentów ustalono opłatę administracyjną w wysokości 150.000 zł.

Podatek od nieruchomości osoby fizyczne płać na podstawie doręczonego formularza. Podatnicy zamieszkujący w mieście uiszczają podatek w kasie Urzędu, natomiast mieszkańcy wsi łącznie z podatkiem rolnym zbieranym przez Sołtysów. Podatek płatny jest w ratach, w terminach: do 15 marca, 15 maja, 15 września i 15 listopada.

Pomimo podnoszonych przez podatników zastrzeżeń, co do wysokości ustalonych podatków, wpływy z tego tytułu do kasy gminy nie są wysokie. Głównym źródłem dochodów są uspołecznione zakłady pracy, które wpłacają w 1991 roku z tego tytułu około 4,5 mld zł, a osoby fizyczne tylko około 200 mln zł.

Zofia Śmitek

## SWIEŻE MIĘSO PRZEZ CAŁY TYDZIEŃ !!!

Niepokojącym problemem ze względów higieniczno - sanitarnych jest prowadzona targowiskowa sprzedaż mięsa w Wolbromiu. Z inicjatywy Zarządu Miasta i Gminy przeprowadzona została w marcu kontrola z udziałem przedstawicieli SANEPID i Wojewódzkiej Inspekcji Sanitarnej.

Zastrzeżenia komisji budziła lokalizacja sprzedaży, ze względu na bliskość przystanków autobusowych i stan sanitarny stoisk mięsnych.

Komisja zobowiązała gospodarzy miasta:

1. do uruchomienia stoisk, które są wybudowane z przeznaczeniem na sprzedaż mięsa i dostępnych dla zainteresowanych ciągu całego tygodnia
2. wprowadzenia zakazu sprzedaży mięsa na placu obok dworca, przez ustawienie tablic zakazujących sprzedaży mięsa.

W związku ze zwiększonym zagrożeniem zatruc pokarmowych w sezonie wiosenno - letnim, oraz tym, że plac, gdzie aktualnie odbywa się sprzedaż mięsa jest wydzierżawiony pod budowę małych pawilonów handlowych, Zarząd miasta postanowił zabronić handlu mięsem w dotychczasowej formie. Istnieje możliwość wynajęcia w Miejsko Gminnym Ośrodku Sportu i Rekreacji kiosku położonego w obrębie zajezdni autobusowej, przez wszystkie dni tygodnia i prowadzenia tam sprzedaży mięsa. Stawka dzienna opłaty wynajęcia kiosku wynosi 50.000 zł dziennie.

Tego typu rozwiązanie pozwoli na wyeliminowanie sprzedaży mięsa w warunkach urągających wszelkim zasadom sanitarnym, a jednocześnie zapobiegnie możliwości wystąpienia zatruc pokarmowych.

R.P.

## OGŁOSZENIE

Zarząd Miasta i Gminy Wolbrom ogłasza przetarg na **ODDANIE W AJENCJE PLACU TARGOWEGO** położonego w obrębie ulicy Targowej oraz drogi prowadzącej do Os. Wł. Łokietka.

Przetarg odbędzie się w dniu 3 KWIETNIA 1991 r. (środa) o godz. 12-tej w sali 104 Urzędu Miasta i Gminy.

Kwota wywoławcza ustala się na 10.000.000 zł miesięcznie (słownie: dziesięć milionów złotych).

Przystępujący do przetargu winni wpłacić w kasie Urzędu wadium w wysokości 10% kwoty wywoławczej, w przeddzień przetargu do godz. 13-tej.

Zastrzega się prawo do unieważnienia przetargu bez podania przyczyn.

Blisze informacje można uzyskać w pokoju nr 206 UMig.

# UCHWAŁY RADY MIEJSKIEJ DOTYCZĄCE PODATKÓW I OPŁAT LOKALNYCH

Uchwała Nr VIII/43/91  
Rady Miejskiej w Wolbromiu  
z dnia 5 marca 1991 roku  
w sprawie podatku od posiadania psów.

Uchwała Nr VIII/44/91  
Rady Miejskiej w Wolbromiu  
z dnia 5 marca 1991 roku  
w sprawie ustalenia wysokości opłaty  
targowej obowiązującej na terenie miasta  
Wolbromia.

Na podstawie art. 18 ust. 2 pkt. 8 ustawy  
z dnia 8 marca 1990 roku o samorządzie  
terytorialnym /Dz.U.Nr 16, poz. 95 z późn.zm./  
oraz art. 15 i art. 19 ustawy z dnia 12  
stycznia 1991 roku o podatkach i opłatach  
lokalnych /Dz.U.Nr 9, poz. 31/ Rada Miejska  
w Wolbromiu u c h w a ł a :

§ 1  
Wprowadza się opłatę targową na obszarze  
miasta Wolbromia.

§ 2  
Ustala się wysokość dziennych stawek  
opłaty targowej w miejscach handlowych  
wyznaczonych przez Urząd Miasta i Gminy:  
jak niżej:

1/ przy sprzedaży każdej wystawionej na  
sprzedaż sztuki:

- a/ konie -30.000 zł-
- b/ krowy, jałowki, wołce rzeźne -14.000 zł-
- c/ zrebęta -14.000 zł-

2/ przy sprzedaży:

- a/ z samochodu ciężarowego -50.000 zł-  
(powyżej 15 t.)
- b/ z samochodu dostawczego -30.000 zł-  
(Zuk. Nysa do 15 t.)
- c/ z ciągnika z przyczepą (wozem) -20.000 zł-
- d/ z wozu konnego -20.000 zł-
- e/ z samochodu osobowego -20.000 zł-

3/ przy sprzedaży produktów rolnych nie-  
przetworzonych ustala się opłaty jak  
w pkt. 2 z 50% obniżką.

4/ od pojazdów wjeżdżających celem

zakupu ustala się 10% opłaty jak w pkt. 2.

5/ przy sprzedaży z wózka ręcznego

roweru itp. (od wózka, roweru) - 10.000 zł-

6/ za zajęcie placu pod stoisko - 20.000 zł-  
(stolik)

7/ za sprzedaż bezpośrednio z placu - za

każdy rozpoczęty m<sup>2</sup> - 8.000 zł-

8/ za wynajęcie budki handlowej

a/ za 1 dzień -50.000 zł-

b/ za 1 miesiąc -500.000 zł-

9/ w przypadku ustawienia pojazdów

wymienionych w pkt. 2 lit. od a) do e) i

sprzedaż ze stoiska ustawionego na placu

opłaty pobiera się oddzielnie za każdy rodzaj

wykonywanej sprzedaży.

§ 3

Pobór opłat targowych zleca się Ośrodkowi

Pomocy Społecznej (z placu targowego) oraz

OSiR z placu przy ul. Nowej.

§ 4

Za pobór opłat jednostkom wymienionym w

§ 3 ustala się inkaso w wysokości 75% opłat.

§ 5

Uchwała niniejsza podaje się do publicznej

wiadomości przez wywieszenie jej w

Urzędzie Miasta i Gminy w Wolbromiu oraz

w miejscach wyznaczonych do handlowania.

§ 6

Traci moc uchwała Rady Narodowej MiG w

Wolbromiu Nr V/21/90 z dnia 14 września

1990 roku.

§ 7

Uchwała wchodzi w życie z dniem

ogłoszenia.

§ 8

Wykonanie uchwały powierza się Zarządowi

Miasta i Gminy Wolbrom.

Przewodniczący  
Rady Miejskiej w Wolbromiu  
mgr inż. Dariusz Broda

Na podstawie art. 18 ust. 2 pkt. 8 ustawy  
z dnia 8 marca 1990 roku o samorządzie  
terytorialnym /Dz.U.Nr 16, poz. 95 z późn.zm./  
oraz art. 14 pkt. 1 ustawy z dnia 12 stycznia  
1991 roku o podatkach lokalnych /Dz.U.Nr 9,  
poz. 31/ Rada Miejska w Wolbromiu  
u c h w a ł a :

§ 1  
Wprowadzić na terenie miasta Wolbromia  
podatek od posiadania psów według  
następujących zasad:

1/ jeżeli posiadacz psa mieszka we własnym  
budynku mieszkalnym podstawowa stawka  
podatku od posiadanego psa wynosi: 20.000  
zł rocznie.

na każdego następnego po 30.000 zł rocznie.

2/ jeżeli posiadacz psa mieszka w lokalu  
innym niż wymieniony w pkt. 1 podatek od  
każdego psa wynosi po 40.000 zł rocznie.

§ 2

Podatek płatny jest bez wezwania w  
terminie do 31 marca każdego roku lub w  
ciągu 14 dni od dnia wejścia w posiadanie  
psa. Podatek płatny jest w PGKIM,  
ADM-Spółdzielni Mieszkaniowych lub w  
kasie Urzędu.

§ 3

Za pobór podatku od posiadania psów,  
inkasentowi przysługuje wynagrodzenie w  
wysokości 10% zainkasowanego podatku.

§ 4

Uchwała podlega ogłoszeniu przez  
wywieszenie jej w Urzędzie Miasta i Gminy  
w Wolbromiu.

§ 5

Traci moc uchwała nr XI/41/85 z dnia 19  
grudnia 1985 roku.

§ 6

Uchwała wchodzi w życie z dniem  
ogłoszenia i ma zastosowanie do opłat  
należnych po tym dniu oraz poczynając od  
roku podatkowego 1991.

§ 7

Wykonanie uchwały powierza się Zarządowi  
Miasta i Gminy Wolbrom.

Przewodniczący  
Rady Miejskiej w Wolbromiu  
mgr inż. Dariusz Broda

Uchwała Nr VIII/45/91  
Rady Miejskiej w Wolbromiu  
z dnia 5 marca 1991 roku  
w sprawie opłaty administracyjnej.

Na podstawie art. 18 ust. 2 pkt. 8 ustawy  
z dnia 8 marca 1990 roku o samorządzie  
terytorialnym /Dz.U.Nr 16, poz. 95 z późn.zm./  
oraz art. 18 i art. 19 ust. 1 i 2 ustawy z  
dnia 12 stycznia 1991 roku o podatkach i  
opłatach lokalnych /Dz.U.Nr 9, poz. 31/ Rada  
Miejska w Wolbromiu u c h w a ł a :

§ 1  
Wprowadzić opłatę administracyjną za  
sporządzanie testamentów w wysokości  
150.000 zł.

§ 2

Opłatę należy uiszczyć w kasie Urzędu Miasta i  
Gminy w dniu dokonania czynności  
wymienionej w § 1.

§ 3

Wykonanie uchwały powierzyć Zarządowi  
Miasta i Gminy Wolbrom.

§ 4

Uchwała wchodzi w życie z dniem  
ogłoszenia.

Przewodniczący  
Rady Miejskiej w Wolbromiu  
mgr inż. Dariusz Broda

Uchwała Nr VIII/42/91  
Rady Miejskiej w Wolbromiu  
z dnia 5 marca 1991 roku  
w sprawie podatku od nieruchomości.

Na podstawie art. 18 ust. 2 pkt. 8 ustawy  
z dnia 8 marca 1990 roku o samorządzie  
terytorialnym /Dz.U.Nr 16, poz. 95 z późn.zm./  
oraz art. 5 ust. 1 i art. 7 ust. 2 ustawy z dnia  
12 stycznia 1991 roku o podatkach i opłatach  
lokalnych /Dz.U.Nr 9, poz. 31/ Rada Miejska w  
Wolbromiu u c h w a ł a :

§ 1  
Ustalić następujące stawki podatku od  
nieruchomości:

1/ od budynków mieszkalnych lub ich części  
- 200 zł od 1 m<sup>2</sup> powierzchni użytkowej z  
wyłączeniem strychów niezamieszkałych.

2/ od budynków lub ich części związanych z  
prowadzoną działalnością gospodarczą inną  
niż rolnicza lub lesna oraz od części  
budynków mieszkalnych zajętych na  
prowadzenie działalności gospodarczej -  
15000 zł od 1 m<sup>2</sup> powierzchni użytkowej.

3/ od pozostałych budynków lub ich części

od 1 m<sup>2</sup> powierzchni użytkowej

- od osob fizycznych 1000 - zł

- od osob prawnych i innych - 5000 - zł

4/ od budowli - 2% ich wartości

5/ od 1 m<sup>2</sup> powierzchni gruntów

a/ związanych z prowadzeniem działalności

gospodarczej innej niż rolnicza z wyjątkiem

związanych z budynkami mieszkalnymi -

500 zł-

b/ pozostałych o obszarze do 600 m<sup>2</sup> - 50 zł-

a powyżej 600 m<sup>2</sup> - 10 zł-

§ 2

Zwalnia się z podatku od nieruchomości:

1/ nieruchomości zajęte przez szkoły,

przedszkola, placówki kulturalne (dom

kultury, biblioteki, świetlice, ośrodki sportu i

rekreacji) oraz placówki służby zdrowia.

2/ nieruchomości będące własnością gminy.

3/ dzierżawców gruntów stanowiących

własność Skarbu Państwa zajętych pod

garaże.

4/ nieruchomości zajęta przez państwową

jednostkę organizacyjną Polska Poczta,

Telegraf i Telefon - do końca czerwca 1991.

5/ powierzchnie altanek do wielkości

normatywnej określonej w statucie

Pracowniczych Ogródków Działkowych.

6/ o 50% stawki określonej w § 1 pkt. 2

uchwały, nieruchomości zajęte na działalność

gospodarczą o charakterze usługowym

przez rzemieślników nie zatrudniających

innych osób.

§ 3

Traci moc uchwała Nr X/50/90 z dnia 25

kwietnia 1990 roku.

§ 4

Wykonanie uchwały powierzyć Zarządowi

Miasta i Gminy Wolbrom.

§ 5

Uchwała wchodzi w życie z dniem

ogłoszenia i ma zastosowanie do podatku

należnego za rok 1991.

Przewodniczący  
Rady Miejskiej w Wolbromiu  
mgr inż. Dariusz Broda

# CZY I TY MOŻESZ TWORZYĆ OBLICZE KULTURY W SWOIM MIEŚCIE ?

Odpowiedź na to pytanie jest prosta - oczywiście TAK. Mamy własny Ośrodek, co prawda niedostatecznie wyposażony, jednak skupiający ludzi, którzy chcą, umieją i potrafią tworzyć kulturę.

W dobie likwidacji domów kultury, kin, bibliotek, upadku estrad, zawodowych agencji artystycznych, a co za tym idzie zmniejszonej oferty imprez kulturalnych - spróbujmy pomóc sobie sami.

Zacznijmy traktować Dom Kultury jako miejsce spełnienia swoich artystycznych i twórczych ambicji, miejsce, gdzie można przyjemnie i miło spędzić czas.

Chcąc spełnić te oczekiwania, proponujemy wszystkim którzy malują, rzeźbią, haftują, bądź uprawiają inną dziedzinę sztuki przybycie do siedziby naszego Ośrodka przy ul. Leśnej 2.

Wszystkim, którzy się do nas zgłoszą przedstawimy naszą ofertę, znajdziemy miejsce i czas do realizacji własnych zainteresowań.

Czy w naszym mieście może być kapela, teatr, kabaret, salon malarstwa, klub seniora? Jeżeli twierdzisz, że tak - zapraszamy wszystkich bez względu na wiek, płeć i przynależność.

Wspólnie zorganizujemy to, o czym rozmawiamy w domach, w pracy i co tak często jest powodem krytyki z naszej strony.

Zacznijmy tworzyć ofertę kulturalną dla innych i dla siebie.

Oczekujemy na Wasze propozycje od wtorku do soboty w godzinach 7 - 19.

Krzysztof Chalinski

## POCZĄTEK KAMPANII WYBORCZEJ ?

9. 03. 91r. miało miejsce spotkanie przedstawicieli Konfederacji Polski Niepodległej z mieszkańcami Wolbromia. Przybyło ok. 30 osób. Przedstawiono program KPN; rozważano możliwość założenia komórki KPN w Wolbromiu.

## PIŁKA NOŻNA

Seniorzy  
KLASA OKRĘGOWA  
gr I (po rundzie jesiennej)

	M	Pkt	Br
1. Polonia II Bytom	14	22	35-15
2. Fablok Chrzanów	14	20	27-7
3. Siemianowicz Siem.	14	20	24-11
4. Górnik Łęczyny	14	17	27-17
5. LKS Bestwina	14	15	15-18
6. Pilica Wierbka	14	14	13-13
7. Rozbark II Bytom	14	14	20-24
8. Zagłębie Dąbrowa G.	14	13	33-30
9. Walcownia Czechowice	14	13	21-19
10. Przemysza Siewierz	14	13	24-26
11. Sarmacja Będzin	14	12	32-29
12. Viktoria II Jaworzno	14	11	25-28
13. Górnik Kazimierz	14	10	16-32
14. PRZEBÓJ WOLBROM	14	9	11-36
15. KS Olkusz	14	7	9-28

### KLASA "B"

Podokręg Olkusz - gr I

1. Płomien Jerzmanow.	7	12	21-5
2. Promień Przegonia	7	11	28-5
3. Błyskawica Kolbark	7	11	22-8
4. STRUMYK ZARZECZE	7	10	23-20
5. LZS Osiek	7	6	18-17
6. Dębunia Jangrot	7	4	14-25
7. Huragan II	7	2	5-22
8. Legion II Bydlin	7	0	0-29

### TERMINARZ ROZGRYWEK - WIOSNA 91

Klasa okręgowa - mecze "Przeboju"

18 kol-91-04-06-g15.30	Siemianowicz (wyjazd)
19 kol-91-04-13-g15.30	Zagłębie Dąb.G. (dom)
20 kol-91-04-21-g11.00	Rozbark II Bytom (wyj)
21 kol-91-04-27-g16.00	Walcownia Czech. (dom)
22 kol-91-05-01-g16.00	KS OLkusz (dom)
23 kol-91-05-04-g16.00	Górnik Łęczyny (wyj)

Przedmeczki juniorów odbywają się na 90 min. przed meczami o mistrzostwo Klasy Okręgowej.

### TRAMPKARZE

rozgrywkł o mistrzostwo podokręgu OZPN  
-Olkusz

Grupa II, trampkarze starsi

4. PRZEBÓJ WOLBROM	7	7	16-11
--------------------	---	---	-------

Grupa II, Trampkarze Młodzi

1. PRZEBÓJ WOLBROM	7	13	35-2
--------------------	---	----	------

# ZABYTEK na Krakowskiej

Nie wiem, czy mieszkańcy naszego miasta orientują się, iż rozlatujący się dom przy ulicy Krakowskiej 22 (naprzeciw Policji), jest zabytkiem, wpisanym do rejestru zabytków województwa katowickiego (Decyzja z dnia 10. 10. 89r.).

W uzasadnieniu decyzji czytamy:

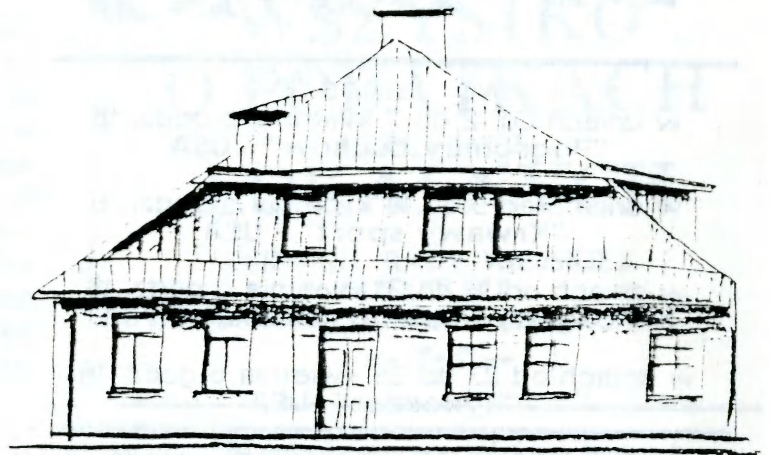
"Budynek (...) wzniesiony ok. poł. XIX wieku bez wyraźnych cech stylowych, jednakże posiadający istotne walory architektoniczne. Stanowi on charakterystyczny, zanikający przykład zabudowy miejskiej obszaru Królestwa Kongresowego i Galicji, powstającej w XIX wieku. Jest zdecydowanym reprezentantem minionej epoki w architekturze i urbanistyce, tym cenniejszy, iż jednym z nielicznych zachowanych na tym obszarze oraz jedynym w Wolbromiu (...)"

Tyle decyzja. Może część z Państwa wzruszy ramionami i usmieje się z naszego zabytku, rzecz jednak jest poważna. W myśl bowiem ustawy o ochronie dóbr kultury, właściciel (w 1/2 osoba prywatna, w 1/2 Urząd MiG), lub użytkownik zabytku zobowiązany jest do zabezpieczenia obiektu przed zniszczeniem, dewastacją lub uszkodzeniem. Za nieprzestrzeganie tych przepisów grożą wysokie kary.

Stan budynku jaki jest - wszyscy widzimy. Chcąc go zachować, należałoby rozebrać istniejący i zrekonstruować na podstawie sporządzonej dokumentacji. Jest tylko jeden problem - pieniądze. Przy obecnym budżecie gminy, gdy natychmiastowej realizacji wymagają: budowa oczyszczalni ścieków, wysypisko śmieci, wodociągi i gazociągi, znalezienie kilku setek milionów złotych na rekonstrukcję zabytku jest chyba niemożliwe.

Kto pomoże?

(w. sz.)



## Moje Trzy Grosze

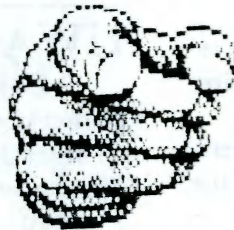
### CO TO JEST FUNDUSZ SOCJALNY ?

W większości a może nawet we wszystkich państwowych zakładach pracy funkcjonują tzw. fundusze socjalne. Są to odpisy kilku procent średniej pensji krajowej na każdego zatrudnionego w danym zakładzie. Fundusze te mają służyć dofinansowaniu wydatków związanych z kulturą, wypoczynkiem, rekreacją itp. Wydatków, które na kieszeń zwykłego pracownika są zbyt duże.

Jakże nie przyklasnąć tak szczytnym celom? Oto jeden pracownik jedzie na wczasy, które kosztują go mało, bo otrzymał dofinansowanie z funduszu socjalnego, drugi jadzie do teatru, bo bilet wraz z podróżą ma za grosze - zapłaci fundusz socjalny. Jednym słowem - żyć, nie umierać!

A jednak... Trzeba nazwać rzecz po imieniu. Fundusz socjalny (jak i cały socjalizm) został wymyślony po to, by odbierać pieniądze tym, którzy mają ich mało, a dawać tym, którzy mają ich więcej. Ktoś kogo nie stać na wyjazd na wczasy.

w końcu tak czy owaś, zawsze coś to kosztuje - siedzi w domu a część jego pieniędzy pod postacią funduszu socjalnego trafia do kieszeni tego, który jest bogatszy i jedzie na wczasy. Prawda? Prawda...



Zastojają zaraz socjaliści, że powoła się komisję, która zajmie się sprawiedliwym przydziałem wczasów, biletów itd. Odpowiadam - można powołać sto komisji i jeżeli one będą działać doskonale (w co i tak nie wierzę, ale załóżmy), to ustają tylko tyle, że na wczasy z dofinansowaniem każdy pracownik pojedzie np. raz na 10 lat. Sprawiedliwe? Sprawiedliwe. No ale jeżeli wszyscy otrzymają te same pieniądze to po co w ogóle ta zabawa. Rozdać fundusz każdemu po równo do pensji i z głową pomniam tu sprawę tych, którzy w międzyczasie odejdą z zakładu - co z ich forszą?

Otoż proszę Państwa - to jest za proste! Socjalista musi życie komplikować. On z tego żyje dosłownie i w przenośni. Jemu nie mieści się w głowie, że ja wezmę pieniądze, które on dał mi po to, bym pojedział do teatru i kupię kielbasy. Do tego on nie może dopuścić. On wie lepiej niż ja, co mam robić z moimi pieniędzmi!!!

Jak ja rozumiem fundusz socjalny? Jeżeli już ma być, to takie są przepisy, to rozumiem go, jako "ścieg" wszystkich pracowników na wydatki małe ponoszone przez wszystkich lub prawie wszystkich przy zbieraniu których straciłbym więcej czasu niż są one warte. Np. trzeba kupić kwiaty emerytce, która pracowała wiele lat w naszym zakładzie, spotkać się przy kawie na zakończenie roku itp. Niedopuszczalne jest natomiast finansowanie komukolwiek wczasów, wycieczek, podróży. Na tym korzystają tylko ci, co jeżdżą. Inni, którzy nie mogą, nie chcą, lub mają inne potrzeby, tracą swoje pieniądze bezpowrotnie. Nie życzę sobie, by za moje pieniądze, ktoś jeździł na wycieczki, żył sobie natomiast pracował w zakładzie, gdzie nie ma żadnych funduszy socjalnych, natomiast jest prawdziwa wypłata. Już ja będę wiedział, co z nią zrobić. Spokojna głowa...

Wojciech Szota





# MIEJSKO-GMINNY OŚRODEK KULTURY ZAPRASZA

## GIEŁDA KASET VIDEO

w każdą sobotę w godz. 9 - 11  
w każdą niedzielę w godz. 16 - 18

## DYSKOTEKI, ZABAWY



## KINO "RADOŚĆ"

w dniach od 2 do 7 kwietnia o godz. 18  
"Pogromcy duchów" - USA

w dniach od 9 do 14 kwietnia o godz. 18  
"Krwawy sport" - USA

w dniach od 16 do 21 kwietnia o godz. 18  
"Przygody Rabiego Jakuba" - fran.

w dniach od 23 do 28 kwietnia o godz. 18  
"Rykoszet" - USA

w dniach od 30 kwietnia do 5 maja godz. 18  
"Tango i CASH" - USA

W dniach 10 i 11 kwietnia w MGOK  
- etap miejsko-gminny  
Wojewódzkiego Festiwalu Kultury  
Młodzieży Szkolnej

## UWAGA!!!

Miejsko Gminny Ośrodek Kultury w Wolbromiu oferuje wszystkim zainteresowanym autokar "AUTOSAN" (40 miejsc), w celu zorganizowania wycieczek na : spektakle teatralne, różne imprezy oraz wycieczki turystyczno - krajoznawcze ( 2 i 3 dniowe ) z załatwieniem wszelkich formalności (bilety, noclegi, przewodnik itp.).

Cena wynajmu : za 1 godz. pracy - 27.000 zł  
za przejechany km - 2100 zł

URZĄD MIASTA I GMINY  
ŚWIADCZY USŁUGI W ZAKRESIE WYKONYWANIA  
ODBITEK KSEROGRAFICZNYCH

Przyjmowanie zamówień odbywa się  
w Sekretariacie UMiG (pok. 103 )  
w godz. 9 - 13 od poniedziałku do piątku

### CENA :

- odbitki A4 i mniejsze - 800zł  
- odbitki A3 - 1400zł

W przypadku odbitek dwustronnych cena wzrasta o 50 %  
ZAPRASZAMY

# MIEJSKO-GMINNY OŚRODEK SPORTU I REKREACJI

ZAPRASZA DO KORZYSTANIA  
Z OBIEKTÓW SPORTOWYCH  
NA TERENIE MIASTA WOLBROMIA

SALA GIMNASTYCZNA , ZALEW ,  
KRYTA PŁYWALNIA - 8 - 20

z wyjątkiem poniedziałków

Zapraszamy także do kawiarenki na  
pływalni !!!

7 marca 1991 roku , godz 13 - otwarcie ekspozytury Banku PKO - Bank Państwowy w Wolbromiu, przy ulicy Krakowskiej 2. W uroczystości uczestniczyli przedstawiciele dyrekcji PKO z Warszawy, Katowic, władz samorządowych Olkusza , oraz zaproszeni goście z wolbromskich zakładów pracy. Zarząd Miasta i Gminy reprezentowali Burmistrz Jerzy Górnicki i Z-ca Burmistrza Ryszard Paciej, Radę Miejską - Przewodniczący Rady - Dariusz Broda.

Po przecięciu wstęgi i poświęceniu lokalu goście zwiedzili pięknie wyposażone pomieszczenia banku, a pierwszy klient został obsłużony przez miłe panie tworzące personel placówki, już o godzinie 14.

Życzymy obu bankom, istniejącym na terenie naszego miasta pomnożenia kapitałów i zdrowej rywalizacji dla dobra nas wszystkich.

W. Sz.

## UWAGA! 40 - latkowie!!!

Miejsko Gminny Ośrodek Kultury pragnie reaktywować " KLUB 40 - LATKA ". Wszystkich chętnych prosimy o kontakt. Warunek przyjęcia do Klubu : 40 lat, humor i chęć do wspólnej zabawy. Czekamy na oferty.

Pierwsze, organizacyjne spotkanie odbędzie się w kawiarni MGOK dnia 14.04. o godz. 20. ZAPRASZAMY !

## WIEŚCI WOLBROMSKIE GAZETA SAMORZĄDU WOLBROMSKIEGO

Redakcja - Wojciech Szota (red.nacz.),  
Augustyn Sikora, Zofia Śmiek

Adres redakcji: ul. Krakowska 1 pok.221  
32 - 340 Wolbrom

Wydawca: Rada Miejska w Wolbromiu

Za treść ogłoszeń redakcja nie odpowiada.  
Redakcja zastrzega sobie prawo skracania tekstów i zmiany tytułów.