

WIEŚCI WOLBROMSKIE



PAŹDZIERNIK 1992

cena 2000 zł GAZETA SAMORZĄDU WOLBROMSKIEGO NR 13

SPECJALNA WKŁADKA
- godziny pracy lekarzy
w Przychodni Rejonowej
w Wolbromiu
i wiejskich ośrodkach zdrowia.

W NUMERZE M. IN.: Fotoreportaż z wizyty Felixa Mitelmana w Wolbromiu, podziękowania od Posła Soski dla rolników, oferta Domu Kultury, Miss Polonia 92, kronika policyjna, wiersze oraz oczywiście krzyżówka - do wygrania 100.000 zł.

U STRAŻAKÓW

Na ręce Komendanta Wojewódzkiego Państwowej Straży Pożarnej w Katowicach wpiął list pochwalny Komendanta Głównego Państwowej Straży Pożarnej w Warszawie. W liście tym została podkreślona ofiarność członków naszych Ochotniczych Straży Pożarnych. Za aktywną i ofiarną walkę z żywiołem podczas pożarów lasów w okolicach Olkusza wyróżnione zostały następujące jednostki: Wierzchowisko, Jeżówka, Dłużec, Zarzecze, Poreba Górna, Sulistawice, Poreba Łąka, Łobzów, Strzegowa, Gołaczewy, Kąpiele Wielkie oraz ZZSP przy "Stomilu".

Najaktywniejsza jednostka - OSP Wierzchowisko - od 28 czerwca do 7 września br. brała czynny udział w 28 akcjach gaśniczo-ratowniczych. W tym czasie przejechała swoim samochodem blisko 3.000 km, a jej członkowie pracowali 1065 godzin.

Jako profesjonalista jestem pełen uznania dla członków OSP, którzy bezinteresownie niosą pomoc, ratując mienie i życie ludzkie. Są to ludzie gotowi do poświęceń - nawet swego życia.

Działalność ochotnicza druhów łączy się z dużymi wydatkami naszego samorządu. Wiem, że limit przeznaczony na utrzymanie OSP będzie w tym roku przekroczony kilkakrotnie.

Ciąg dalszy na str. 2 →



Profesor Felix Mitelman odbiera z rąk Przewodniczącego Rady Miejskiej - Dariusza Brody - akt nadania Honorowego Obywatelstwa Wolbromia.

Relacja z wizyty Gościa w naszym mieście na stronie 3.

" W małym miasteczku wszyscy wszystko o wszystkim wiedzą, ale kupują gazetę lokalną, by się przekonać, co z tego odważył się opisać redaktor. "

W KULTURZE POLSKIEJ NAJWIĘKSZYM ŚWIĘTEM OBCHODZONYM NA WSI, WIĘCZĄCYM TRUD CIĘŻKIEJ PRACY MILIONÓW CHŁOPÓW - ROLNIKÓW, SĄ DOŻYWKI. OD WIEKÓW OBCHODZIMY JE COROCCZNIE W KAŻDEJ PARAFII 15 SIERPNIĄ, W ŚWIĘTO MATKI BOSKIEJ ZIELNEJ.

PONIEWAŻ NA NASZEJ ZIEMI WOLBROMSKIEJ NIE MIELIŚMY MOŻLIWOŚCI OBCHODÓW GMINNYCH UROCZYSTOŚCI DOŻYWKOWYCH, PRAGNĘ W TYM MIEJSCU PODZIĘKOWAĆ GOSPODYNIOM, GOSPODARZOM, WSZYSTKIM CZŁONKOM RODZIN, DZIADKOM I DZIECIOM ZA PRACĘ, JAKĄ WŁOŻYLI PRZY ZBIERANIU TEGOROCZNEGO ŻNIWA.

Możemy już dzisiaj powiedzieć, iż rok 1992 był szczególnie ciężki dla rolników i wsi. Niespotykana od II wojny światowej susza spowodowała bardzo duże straty w pólach zbóż i pasz.

Stawia to wszystkich Polaków przed faktem braku żywności, niedostatku polskiego zboża, chleba i mięsa.

W związku z tym zmuszony jestem prosić wszystkich o wytrwałość i nadzieję. Zobowiązuję się ze swej strony walczyć bezwzględnie o stworzenie możliwości produkcji rolnej przez Rząd jak również o kredyty nawozowe i siewne, o wodociągi i rekompensatę suszy, ratowanie pogotowia, przede wszystkim bydła.

JESZCZE RAZ BARDZO DZIĘKUJĘ, ŁĄCZĘ POZDROWIENIA

JACEK SÓSKA

Posel na Sejm RP, członek Komisji Rolnictwa
i Gospodarki Żywnościowej Sejmu RP, członek NIKW
Polskiego Stronnictwa Ludowego.

Biurowo poselskie:

32-340 Wolbrom, ul. Krakowska 1/3

pokoje nr 212, tel. 471

czynne w godzinach pracy Urzędu MiG

Dyżur Posta : I i III poniedziałek

każdego miesiąca, w godz. 12-15

Adres domowy:

32-340 Wolbrom

Jeżówka 68

skr. 14

tel. Wolbrom 499 weso. 27

→ Ciąg dalszy ze str. 1

W dniu 21 lipca br., na bazie Zakładowej Zawodowej Straży Pożarnej przy "Stomilu" powstała Jednostka Ratowniczo Gaśnicza Państwowej Straży Pożarnej w Wolbromiu. W spuściznie pozostawiono teren, obiekt i sprzęt. Samochody bojowe są eksploatowane 9-ty rok. Jak długo wytrzymają intensywną eksploatację - nie wiadomo.

Fabryka Taśm Transporterowych "Stomil" w Wolbromiu, idąc z pomocą, będzie ponosić główny ciężar wydatków za energię i wodę zużywaną przez JRG.

Starzejący się tabor również ochotniczych straży nie napawa optymizmem. W naszej gminie są samochody bojowe liczące 25, 26 lat!

Niajednokrotnie Zarząd Miasta i Gminy w Wolbromiu oraz radni dowiedli swej dalekowzroczności. W dalszym ciągu liczymy na pomoc i zrozumienie naszej służby dla dobra mieszkańców miasta i całej gminy.

bryg. inż. Jerzy Waszkiewicz

W następnym numerze poinformuję Czytelników o udziale strażaków naszej gminy przy pożarze lasów w Kuźni Raciborskiej

FIRMA HANDLOWO-USŁUGOWA "EWEX"

poleca :

czyszczenie dywanów,
czyszczenie wykładzin,
chodników, tapicerki meblowej,
tapicerki samochodowej itp.

Czyszcimy w domu u klienta lub w zakładzie
- Wolbrom, Zabagnie 66 (za zalewem), tel. 119

Czyszcimy szybko i solidnie.
Twój dywan, chodnik, wersalka,
krzesło, fotel i inne rzeczy
zaczna oddychać świeżością
i pachnąc nowością.

Zgłoszenia i bliźsze informacje można uzyskać :

1. Sklep monopolowy "EWEX"
- Wolbrom ul. Krakowska 20
2. Telefonicznie - nr 119
3. CB Radio kanał 2 wywołanie "EWEX"

"Przebój" Wolbrom -

Seniorzy: 6.09.92. LZS Lgota - Przebój 0:3w.o(mecz może być powtórzony), 13.09.92 Przebój - LZS Żarki 3:1, 20.09.92. Piliczanka II - Przebój 2:1

Juniorzy Liga Wydzielona "B": 8.09.92. LZS Luszowice - Przebój 1:3, 15.09.92. Przebój - GHKS Bolesław 0:3, 22.09.92. Przebój Górnik Jaworzno 0:2, 26.09.92. KS Wierbka - Przebój 5:0

Trampkarze: 7.09.92. GHKS Bolesław - Przebój 0:1 (młodzi) 11:0 (starsi), 11.09.92. KS Olkusz - Przebój 0:2 (młodzi) 10:0 (starsi), 25.09.92. KS Sławków - Przebój 1:1(młodzi) 5:2 (starsi)

Wolbromska Spółdzielnia Mieszkaniowa

dnia 1. 10. 1992 r.
ogłasza projekt
list przydziału mieszkań
na rok 1992 - II etap

12 września br. , na uroczystej sesji Rady Miejskiej, profesor Felix Mitelman odebrał z rąk Przewodniczącego Rady Miejskiej - Dariusza Brody - akt nadania honorowego obywatelstwa Wolbromia. Uchwałę w tej sprawie Rada Miejska podjęła już we wrześniu 1991 roku, jednak dopiero teraz profesor, mieszkający w Szwecji, miał okazję przybyć do Polski.

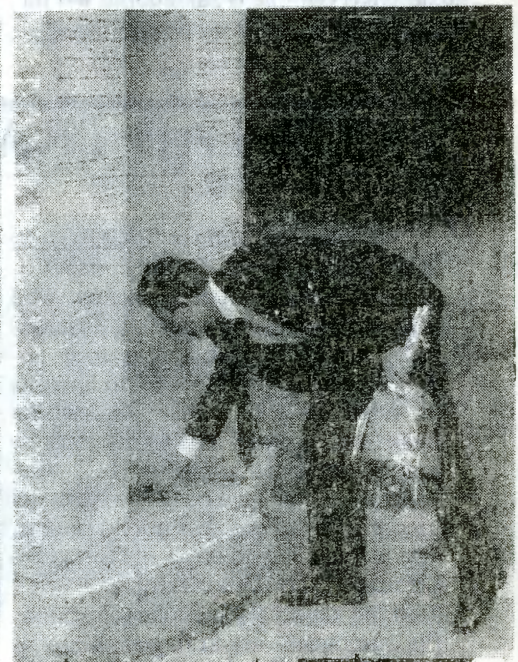
Jak już informowaliśmy, profesor Mitelman jest pracownikiem naukowym uniwersytetu w Lund. Jego bogaty dorobek naukowy koncentruje się na genetycznych przyczynach powstawania nowotworów u ludzi. Profesor ma w tej dziedzinie wiedzy, swój niepodważalny w świecie naukowym wkład. Obrazowo i w skrócie chciał go nam - laikom - wyjaśnić, podczas swego przemówienia na sesji, profesor Limon z Gdańska, który wespół z doktorem Dobrowolskim z Krakowa, towarzyszył Gościowi w podróży do swego rodzinnego miasta. Po części oficjalnej, profesor odbył spacer po Wolbromiu. Odwiedził miejsca których sam nie pamiętał, będąc dwuletnim dzieckiem, ale o których opowiadali mu rodzice. Spotkał się z ludźmi, którym on i jego rodzina

zawdzięczają życie. Dzięki bowiem Bogdanowi Wodeckiemu i Teodozji Zbylut, rodzina Mitelmanów szczęśliwie opuściła Wolbrom w 1942 roku, podczas terroru hitlerowskiego.

Gość odwiedził groby i cmentarz żydowski , gdzie leżą jego przodkowie. Interesował się też sytuacją służby zdrowia w naszym mieście. Kierownik Przychodni Rejonowej w Wolbromiu - Andrzej Sierpiński oprowadzał wszystkich po swoim "królestwie". Dzięki staraniom profesora od miesiąca działa już w naszej przychodni kardioskop, a w najbliższym czasie przybędzie karetka. Spacer po Wolbromiu zakończył się zwiedzaniem obiektów rekreacyjno - sportowych - stadionu, domu kultury i basenu - które to obiekty bardzo podobały się Gościom.

Na zdjęciach : 1-Felix Mitelman, 2- spacer po Wolbromiu. 3- wizyta w Przychodni Rejonowej, 4- złożenie wiazanki kwiatów na cmentarzu żydowskim

fot. W. Szota





Glosa do artykułów Marty Piętki Z ŁOKIETKIEM (6) W HERBIE

W związku z opublikowanymi na łamach "Wieści Wolbromskich" fragmentami dziejów Wolbromia pozwalałam sobie przedstawić parę uwag i uzupełnień na ten temat.

1. Do połowy lat siedemdziesiątych XX wieku wszystkie wydawnictwa zarówno typu przewodników i encyklopedii, jak i monografie, a także edycje źródeł podawały - na podstawie nieściślej wzmianki w aktach lustracji 1660 r. - rok 1321 jako datę lokacji wsi, z której rozwinęło się wkrótce miasto Wolbrom. Dopiero niedawno Stanisław Kuraś, wydawca "Zbioru dokumentów małopolskich", odnalazł w warszawskiej Bibliotece Narodowej dwie kopie tego dokumentu (oryginał jest nie znany) i opublikował jego treść w cz. VIII tego zbioru, wydanej w 1975 r., podczas gdy 13 lat wcześniej w cz. I podawał wersję poprzednią.

Tekst tego dokumentu mówi wprawdzie tylko ogólnie o zakładaniu wsi na prawie niemieckim ("ad locandum villas

sub iure Theuthonico, scilicet Franco-nico"), lecz słusznie dopatruje się w nim aktu lokacyjnego Wolbromia.

Władysław Łokietek (zm. 2.III.1333), wówczas już król polski (koronowany 20.I.1320) tudzież "terrarum Cracouie (od 1306), Sandomirie (ostatecznie od 1305), Lancicye, Cuyauye (łęczycki i kujawski od 1267), Siradieque (sieradzki od 1288) heres et dominus" przeznaczył w tym celu las pod Dłużcem ("ad Dłużecz pertinentem"), wchodzący w skład kompleksu leśnego rozciągającego się między wsiami ("villarum") "Pylcza, Vdor, Schechilnyky (jedyna miejscowość nie zidentyfikowana, nie istniejąca), Podlyeszycze, Vyrchovycze (Wierzchowisko) et Golaczow".

Dokument był spisany 25 lipca ("in die b. Jacobi apostoli") 1327 r. w obecności wielu znakomitości tych czasów, spośród których na pierwszym miejscu wymienieni zostali: kasztelan krakowski (od 1320) Nawój z Morawicy herbu Topór (zm. 1331) i Mszczuj z Chrzelowa (Krzelowa) herbu Lis, sędzia krakowski (1322-30), niebawem zaś wojewoda sandomierski (1331-44).

Wolbrom (pod taką nazwą występuje właściwie dopiero od XVIII w., w XIV - jako Wolfram lub Wolwram, następnie - Wolbram) w 1349 r. jest już - jak świadczą wykazy świętopietrza - ośrodkiem dużej parafii liczącej - według szacunków (skorygowanych już) Tadeusza Ładogórskiego, opartych na wysokości tej daniny na rzecz Stolicy Apostolskiej uiszczanej przez parafie - 1470 dusz. Ma też już prawa miejskie - jest "civitas". Miastem nazywa go też Kazimierz Wielki (zm. 5.XI.1370, koronowany 25.IV.1333) w dokumencie z 1356 r., którym wójta wolbromskiego powołuje w skład tworzonego właśnie sądu wyższego prawa magdeburskiego na zamku krakowskim, który miał być własnym sądem apelacyjnym, eliminującym przypadki odwoływania się do ośrodków zagranicznych.

mgr inż. Zdzisław Piątkowski

Dalszy ciąg ciekawych uwag do dziejów Wolbromia pióra Pana Zdzisława Piątkowskiego drukować będziemy w następnych numerach WW.

PRZEGLĄD PRASY LOKALNEJ

Wrześniowy numer "PRZEGLĄDU OLKUSKIEGO" podaje niepokojące informacje o skażeniu wód podziemnych jury azotanami. Zastosowana nowa, doskonalsza metoda pomiaru, którą wykorzystano do badania 25 źródeł i 8 studni gospodarskich na obszarze Zespołu Jurajskich Parków Krajobrazowych wykazała, że zawartość azotanów w wodzie większości ujęć przekroczyła jest ponad normę. Jak wynika z pomiarów, tylko źródła Centurii i od biedy w Krempie i Świniszce nie zawierają szkodliwych jonów. Podsumowanie artykułu jest alarmujące i zwraca uwagę na fakt, iż obszar

części Wyżyny Krakowsko - Częstochowskiej jest obszarem, z którego zasilane są główne dopływy Wisły i Odry.

Ciekawą sytuację opisuje "GAZETA MIECHOWSKA" w 8 numerze. Otóż może istnieć działka budowlana ze stojącym na niej domem, do którego nie ma drogi dojazdowej. W połowie lat siedemdziesiątych państwo S. zakupili działkę. Kilka miesięcy później działkę leżącą pomiędzy ich działką, a ul. Buczka nabyli państwo P., którzy w momencie kupna podpisali oświadczenie umożliwiające do momentu wybudowania nowej drogi, dojazd państwu S.

przez swoją działkę. Droga oczywiście do dnia dzisiejszego nie powstała, a w 1982 r. sąsiedzi zagroździ dojazd i wybudowali na miejscu drogi budynek gospodarczy. W 1983 r. wojewoda kielecki unieważnił akty własności ziemi zarówno państwu S., jak i P. w sytuacji, gdy obydwie rodziny mieszkały już we własnych domach. Sąd miechowski potwierdził decyzję wojewody i później uwłaszczył rodzinę P. Sprawę sąsiadów przekazał sądowi krakowskiemu, gdzie mieszkała właścicielka zakupionej przez S. działki. Sąd krakowski również nadaje tytuł własności państwu S. ale brakuje w nim klauzuli o drodze dojazdowej. Do dnia dzisiejszego do domu państwa S. można dojść 40cm miedzą.



Agnieszka Kołodziej

OCZY

Maska
Przyrosta
I widzę
Tylko oczy
Zatopione klejnoty
Bezsilne
W marzeniach
O życiu.

TYLKO

Czy to dobrze,
Że robisz to
(tylko ja. Ja)
Czy to dobrze,
Że modlisz się
(tylko ja. Ja)
Czy rozumiesz,
Że to nie jest
Prawdą
(To ja. Ja)
Więc odejdz.
Bo Ja jestem
Tylko cieniem.

RAJ

W moim Raju
Zabrakło miejsca
Dla wygnańców
Pozwoliłam Ci
Odejść
A anioł z ognistym
Mieczem
Wskazywał drogę
I zostałam sama
W moim Raju
Który teraz stał się
Pustką

?

Idę
W stronę
Tęczy
Za chwilę
Będę
Po drugiej stronie
Ale nie wszystko
Jest prawdą
A ja
Zapomniałam
Zapytać Hamleta
Kim jest
Naprawdę.



**Akcje i sabotaże
plutonu dywersyjnego
partyzantów Wolbromia**

W nocy z 2-go na 3-go maja 1943 r. w magistracie w Wolbromiu przy ulicy Miechowskiej, pod dowództwem "Granata" - Zygmunta Gardęły dokonano akcji mającej na celu spalenie wszystkich dokumentów ewidencji wysyłek młodzieży na przymusowe roboty do Niemiec oraz listy ludności przeznaczonej do kopania rowów przeciwczołgowych i innych ciężkich robót w szeregach junackich.

W czasie akcji zniszczyliśmy te dokumenty i zabraliśmy dwie maszyny do pisania, powielacz i różne inne przedmioty przydatne w pracy konspiracyjnej.

Sabotaż w Minodze i Skale.

Po sabotażu w Wolbromiu podobne akcje wykonaliśmy w jednym dniu w urzędach gmin w Minodze i Skale. Działo się to nie w nocy, lecz rano w

godzinach urzędowania w dniu 5-go, lub 6-go maja 1943 r. (jeden dzień mogę się mylić). W Minodze zabraliśmy pełny worek papierów spisów, kontyngentów i kontraktacji żywności dla Niemców i udaliśmy się do Skąły. Dotarliśmy tam ok. godz. 10.00. Byli tam już zgromadzeni liczni ludzie w spr-

**"OLGA"
ZIEMI OLKUSKIEJ
Wspomnienia partyzanta
ps. "Kwiatek"
walczącego w czasie
II Wojny Światowej
na naszym terenie**

wach nałożonych kontyngentów, przymusowych wyjazdów na roboty do Niemiec. Czekaliśmy około pół godziny na przybycie wójta, chcąc go nakłonić do łagodnego załatwienia tych spraw. Czekaliśmy cierpliwie, lecz kiedy ujrzeliśmy otwarte szafy i szuflady, zabraliśmy się szybko do roboty, nie czekając na litość pana wójta. Jego zresztą, gdy przybył, usadziliśmy wygodnie na krześle przy

zerwanym kablu telefonicznym. Stosy papierów, dokumentów zabraliśmy w dwa duże wory i zapowiedzieliśmy wszystkim zebrany, aby przez pół godziny nikt nie wychodził z budynku.

My natomiast zabraliśmy naszą zdobycz i dwoma furmankami, każda ciągniona przez parę dobrych koni, odjechaliśmy w kierunku Wolbromia. Po oddaleniu się około 5-ciu kilometrów od Skąły, przy samej szosie urządziliśmy sobie ognisko z dokumentów zabranych w urzędach. Po spaleniu, aby zmylić trop pościgu niemieckiego, udaliśmy się do Wolbromia już nie szosą, lecz polnymi drogami, przez wioski.

Powróciliśmy szczęśliwie. Konie i wozy zwróciliśmy właścicielom - Wincentemu Kulce i Hieronimowi Starzykowi, mieszkającym obok siebie na ulicy Piłsudskiego. Broń automatyczną typu "Sten" oddaliśmy na melinę do kolegi Jana Szypuły ps. "Słowik", przy ulicy Żwirki i Wigury.

c d n



ZAKŁAD PRODUKCJI RÓŻNEJ

Jan Ziółko, Zbigniew Nocon

32 - 340 Wolbrom, ul. Garbarska
tel. 229 - całodobowy
radiotelefon : Katowice 12 33 29 w godz. 7.00 - 15.00
tlx 31 28 13

Zakład nasz jest producentem wysokiej jakości rur polietylenowych (PE) do wody i gazu, w szerokim zakresie średnic.

* Wyroby nasze są atestowane : rury do wody posiadają atest Państwowego Zakładu Higieny dopuszczający kontakt z wodą pitną, rury do gazu posiadają atest Instytutu Górnictwa Naftowego i Gazownictwa dopuszczający je do przesyłania paliw gazowych.

* Rury PE są wielokrotnie tańsze niż stalowe, nie ulegają korozji.

* Rury PE są wygodne w układaniu i montażu, znajdują zastosowanie głównie w wodociągach, gazociągach i przyłączach zewnętrznych, są poszukiwane przez komitery wodociągowe i gazownicze oraz branżę budowlaną.

* Zakład nasz oferuje również złączki do rur (połączenia, redukcje...)

* Dajemy gwarancję na prace przy stałym ciśnieniu roboczym :
dla wody - do 10 atm, dla gazu - do 4 atm.

* Rury PE oferujemy po najniższych w kraju cenach.

Jesteście dla mnie przykładem na to, że można uczciwie dorobić się w Polsce i potwierdzeniem wyższości własności prywatnej nad kolektywną. Jakże były początki Waszej działalności?

-Rozpoczynaliśmy od zakładu produkującego sadzarki do rozsąd, trudnił się handlem, mieliśmy trochę in-

ne plany - chcieliśmy razem z kontrahentem belgijskim robić pianki poliuretanowe. Niestety, w ówczesnych realiach zablokowano nam skutecznie nabycie na własność terenu, na którym stoi nasz zakład, a to był podstawowy warunek strony belgijskiej. Teraz pracowałoby u nas ok. 200 ludzi...

Dzierżawione przez nas hale nie mia-

ły doprowadzonej energii i wody. Wodociągi zaofiarowały nam taką cenę, że postanowiliśmy zrobić to sami - taniej. Tak "zapaliśmy" kontakt z producentem rur polietylenowych, wykonaliśmy połączenie do swojego zakładu i... kupiliśmy pierwszą maszynę do produkcji rur. Obecnie instalujemy czwartą maszynę, zatrudniamy ok. 30 ludzi i myślimy o dalszym rozwoju. Chcemy uruchomić produkcję wszelkiego rodzaju złączek używanych w montażu naszych rur. Pozwoliłoby to na wyparcie z rynku producentów zachodnich, ponieważ nasze wyroby byłyby ok. 40% tańsze. Staramy się nie ustępować konkurencji tak krajowej, jak i zagranicznej. Byliśmy na targach w Niemczech, Holandii, Litwie, mamy kontakty w Szwecji i Australii. Zapewniamy, że nasze wyroby nie są gorsze od zachodnich, za to o wiele tańsze.

-Rury z polietylenu nie są szkodliwe dla zdrowia?

-Nasze wyroby, jak i surowce, z których są produkowane, mają wszelkie potrzebne atesty. Polietylen jest zupełnie obojętny dla organizmu (z niego produkuje się np. strzykawki i fiołki na leki) i bardzo trwały. Jego trwałość ocenia się na kilkaset lat!



fol. W. Szota

Co? Gdzie? Kiedy? w październiku '92

Miejsko-Gminny Ośrodek Kultury w Wolbromiu prowadzi zapisy na:

- naukę gry na instrumentach klawiszowych (fortepian, akordeon), odpłatność 120.000 miesięcznie (jedna lekcja tygodniowo)

- aerobick - w dwóch grupach wiekowych: starsi i młodzież (odpłatność 40.000 mł., 60.000 dorośli/miesiąc)

- rytmikę dla najmłodszych - zajęcia bezpłatne

Harmonogram zajęć zespołów, kół i klubów działających w MGOK:

ZPiT "Wolbromiaci" - grupa mieszana wiejska - środa 15.30 - 18.00

ZPiT "Wolbromiaci" - grupa starsza - piątek 16.00 - 18.00, sobota 10.00 - 13.00

ZPiT "Mali Wolbromiaci" - wtorek i czwartek 16.00 - 18.00

Ognisko muzyczne - instr. klawiszowe (zapisy) - wtorek, czwartek

Młodzieżowe zespoły muzyczne - "Sekcja Z" - środa 16.00 - 20.00, sobota 9.00 - 13.00, "Exhumator" - piątek 16.00 - 20.00, sobota 13.00 - 17.00

Zespół tańca nowoczesnego - piątek 16.00 - 18.00

Rytmika dla najmłodszych - czwartek 15.00 - zapisy

Aerobick - wtorki, czwartki - zapisy

Mali aktorzy prezentują

Dziecięcy teatrzyk ze świetlicy w Łobzowie wystąpił, na zaproszenie MDK w Olkuszu, z bajką "Władca torfowisk". Spektakl bardzo podobał się olkuskim dzieciom, o czym świadczyło ciepłe przyjęcie naszych młodych aktorów.

Olkuski teatr dziecięcy już w przyszłym miesiącu przyjedzie do nas z rewidą.

Kino "Radość" - projekcje godz. 18⁰⁰

7 i 9-11. 10. I F K - USA 1992

W trzy lata po zabójstwie Kennedy'ego pewien prowincjonalny prokurator (Kevin Costner) - nie przekonany do wyników śledztwa rządowej komisji - wszczyna dochodzenie mające wyjaśnić tajemnicę śmierci prezydenta. "Prywatne śledztwo" Stone'a ma dowiedzieć, że śmierć Kennedy'ego nie była efektem wyskoku szaleńca nazwiskiem Oswald, ale rezultatem szeroko zakrojonego spisku. Ten najbardziej kontrowersyjny film ostatnich lat jest zdobywcą dwóch Oscarów i Złotego Globu dla reżysera.

14 i 16-18. 10. OSTATNI SKAUT - USA 1991

Thriller. Prywatny detektyw razem z eks-futbolistą prowadzi prywatne śledztwo w sprawie korupcji. W roli głównej Bruce Willis.

21 i 23-25 KEVIN SAM W DOMU - USA 1990

Liczna rodzina Mc Callisterów zapomina w przedwyjazdowej gorączce o zamkniętym za karę na poddaszu najmłodszym synu Kevinie. Chłopiec pozostawiony przez przypadek sam w domu musi stoczyć wiele zabawnych potyczek z dwoma nierozgarniętymi złodziejzaskami, którzy chcą okraść mieszkanie. Dobre kino rodzinne.

28 i 30-31. 10. PRZYLADEK STRACHU - USA 1991

Po 14 latach więzienie opuszcza Max Cady (Robert De Niro) psychopata i gwałciiciel. Postanawia się zemścić na swoim adwokacie, który podczas procesu zataił okoliczności łagodzące. Znakomita obsada - Nick Nolte, Jessika Lange, Robert Mitchum!

Kino nocne - DKF

9. 10. godz. 21.00 - FRANKIE I JOHNNY - USA 1991

Melodramat w reżyserii Garry Marshalla, twórcy "Pretty Woman". Historia uczucia kelnerki i kucharza z taniej nowojorskiej restauracji. W rolach głównych: Al Pacino i Michelle Pfeiffer.

23. 10. godz. 20.00 - KSIĄŻE PRZYPLYWÓW - USA 1992, reż. Barbara Streisand
Psychoanalityczny melodramat. Nick Nolte mieszka z żoną i trzema córkami w Płd. Karolinie, żyjąc pozornie bez troski, ale w rzeczywistości nie umiejąc uporać się z własnymi problemami. Dowiaduje się, że jego siostra przebywa w klinice po nieudanej próbie samobójczej.

IMPREZY

5. 10. godz. 8.00 i 9.15 - Musical z cyklu "Dzieci dzieciom" - pt. "Poszukiwanie mr. Baja" - wyk. Łódzki Ośrodek TV - impreza dobroczynna dzieciom niepełnosprawnym

7. 10. godz. 10.00 - "Najdziwniejsze przygody krasnala" - teatrzyk dla dzieci w wyk. Teatru dziecięcego z MDK w Olkuszu

4. 10. godz. 19.00 - seans bioenergoterapeutyczny - Centrum Terapii Naturalnej w Gdańsku

3, 10, 17, 24, 31. 10. godz. 20.00 - 24.00 - Dyskoteki dla młodzieży



Kolejny koncert - kolejny sukces!

Sala MDK w Olkuszu była miejscem kolejnego koncertu zespołów muzycznych "SEKCJA Z" oraz "EXSHUMATORA" działających w MGOK.

Koncert odbył się 20. 09. Przybyłej publiczności szczególnie podobały się utwory "Maratończyk" i "Wolny ptak". Duże postępy w ostatnim czasie poczynił "Exhumator" prezentując przyzwoity poziom. Tak więc kolejny występ był sukcesem zarówno zespołów jak też Ośrodka Kultury.



fol. W. Szota

MISS POLONIA 92 - EWA WACHOWICZ

- dziękuje wszystkim mieszkańcom Wolbromia którzy, jak obiecywali podczas majowego pobytu Ewy w naszym mieście, trzymali za nią kciuki. Pomogło!

KRONIKA POLICYJNA

- 30 sierpnia br. w Porębie Górnjej na skutek zwarcia w sieci energetycznej, uległy spaleni dwi budynki mieszkalne oraz częściowemu opaleniu stodoła. Straty szacuje się na kwotę ok. 400 mln zł.

- 14 września br. nieznan sprawcy dokonali włamania do sklepu ogólnospożywczego w Chelmie. Sprawcy skradli alkohol oraz artykuły spożywcze ogólnej wartości ok. 25 mln zł.

- 18 września br. ok. godz. 8.00 w Wolbromiu w autobusie relacji Kraków - Wolbrom zmarł nagle 68 letni mieszkaniec Jangrota.

- 26 września br. w Gołaczewach, kierujący Fiatem 126p. z nieustalonych przyczyn zjechał na pobocze jezdni i potrącił nieletniego chłopca, który doznał poważnych obrażeń ciała. Kierujący zbiegł z miejsca zdarzenia. W wyniku podjętych czynności ustalono i zabezpieczono pojazd uczestniczący w wypadku. Postępowanie w tej sprawie prowadzi KRP w Olkuszu.



KUPON
krzyżówki
nr 4

POZIOMO : 1-pisał pod lipą, 7-potocznie dźwignia do podnoszenia ciężarów, 8-podtrzymuje sklepienie niebieskie, 9-nieudane uderzenie np. w piłce nożnej, 11-miasto nad Morzem Bałtyckim, 12-dusiciel, 17-uroczysty strój profesora lub sędziego, 18-po zbrodni, 19-rzeka we Francji

PIONOWO : 1-jego pomnik stoi na Rynku, 2-"bloki" XIX-wiecznego chłopca, 3-~ 4046,86 m² (jednostka powierzchni), 4-Mickiewicza do młodości, 5-miejsce kąpieli słonecznych, 6-... samoobrony, 10-byłby nim, tylko głowa nie ta, 13-spis sygnatów flagowych służących do porozumiewania się okrętów między sobą oraz z lądem, 14-jednostka przyspieszenia liniowego w układzie CGS (cm/s²), 15-prawy dopływ Wołgi, 16-np. mezozoiczna

Rozwiązania krzyżówki z podanym imieniem, nazwiskiem i adresem oraz naklejonym kuponem prosimy nadsyłać na adres redakcji lub wrzucić do skrzynki "Skargi i wnioski" przy wejściu do sekretariatu Urzędu Miasta i Gminy w Wolbromiu do końca października br. Publiczne losowanie nagrody odbędzie się 02. 11. 92r. w sali narad UMig o godz. 10.

**Nagrodę wartości 100.000 zł ufundował
Pan Stanisław Kuganda-CMB "NEST" z Wolbromia**

Wpłynęły 33 poprawne odpowiedzi krzyżówki z poprzedniego numeru. Nagrodę wylosowała Jadwiga Katwa, ul. Wiejska 28/4 Wolbrom. Nagroda jest do odebrania w redakcji WW pok. 221 lub 209.

WIĘŚCI WOLBROMSKIE

Gazeta sprzedawana w Wolbromiu oraz kolportowana do wszystkich szkół, przedszkoli i bibliotek na terenie gminy Wolbrom.

Nakład : 800 egzemplarzy.

ADRES REDAKCJI I WYDAWCY : ul. Krakowska 1, 32-340 Wolbrom

CENY OGŁOSZEŃ : drobne - 1000 zł / słowo,

w ramce : 1/16 strony - 50.000 zł i wielokrotność.

Redakcja zastrzega sobie prawo skracania tekstów i zmiany tytułów.

Za treść ogłoszeń redakcja nie odpowiada.

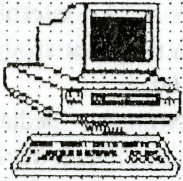
WYDAWCA : Rada Miejska w Wolbromiu

REDAKCJA : Wojciech Szota (red. nac.), Zofia Śmielek, Augustyn Sikora

Stale Współpracują : Marta Piętka, Krzysztof Chaliński



Przeczytać warto !!!



G.M.B. "NEST"
Wolbrom ul. Krakowska 26

Szanowni Państwo

Mija drugi rok działalności firmy "NEST" na rynku komputerowym. Wśród naszych klientów figurują m.in.: Bank Spółdzielczy w Wolbromiu, S.I. "Laski" w Olkuszu, Spółdz. Mieszk. i UMiG w Wolbromiu, ZEAS Wolbrom.

Mamy przyjemność zaoferować Państwu:

- **komputery,**
- *oprogramowanie użytkowe i narzędziowe,*
- *fachowe doradztwo i szkolenie z obsługi komputerów,*
- *instalacja sieci komputerowej NOVELL,*
- *serwis gwarancyjny i pogwarancyjny.*

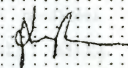
Sprzęt komputerowy i oprogramowanie sprowadzamy bezpośrednio od importerów co gwarantuje niskie ceny. Dodatkowo na sprzęt zakupiony w naszej firmie do końca listopada udzielamy specjalnego rabatu.

Dla oszczędnych użytkowników komputerów proponujemy regenerację kaset do drukarek.

Oferujemy pełną gamę komputerów od najtańszych składaków po oryginalne komputery IBM.

Dla Małych Firm oferujemy siedem programów w jednym i za cenę jednego: Księgowy, Magazynier, Zaopatrzeniowiec, Płace, Edytor tekstów, Arkusz kalkul., Grafika.

Z poważaniem



mgr inż. S. Kuganda

Godziny pracy lekarzy w Przychodni Rejonowej w Wolbromiu

PORADNIE OGÓLNE

1. Kierownik Przychodni lek.med.
Andrzej Sierpiński - internista, przyjmuje pacjentów od 8.00 - 13.00, badania kierowców w tych godzinach, przyjmowanie skarg i zażaleń od 13.00 - 15.00
2. lek.med. Włodzimierz Grzegórzko przyjmuje codziennie od 8.00 - 15.00 z wyjątkiem wtorku od 12.00 - 19.00
3. lek. med. Andrzej Rospond - internista, przyjmuje : poniedziałek od 8.00 - 15.00, środa od 15.00 - 19.00, pozostałe dni od 8.00 - 13.00
4. lek med. Halina Górecka przyjmuje codziennie od 8.00 - 15.00 z wyjątkiem poniedziałku od 15.00 - 19.00 i czwartku od 8.00 - 12.00
5. lek.med. Maria Turczynowska - internista, przyjmuje codziennie od 8.00 - 15.00 z wyjątkiem czwartku od 12.00 - 19.00

PORADNIA DZIECIEŃCA

1. lek.med. Maria Rybczyńska - pediatra przyjmuje codziennie od 8.00 - 15.00 z wyjątkiem wtorku od 12.00 - 19.00
2. lek.med. Ewa Kazimierska - pediatra przyjmuje codziennie od 8.00 - 15.00 z wyjątkiem poniedziałku od 12.00 - 19.00 i piątku od 12.00 - 19.00
3. lek.med. Marek Jankowski - pediatra przyjmuje codziennie od 8.00 - 15.00 z wyjątkiem środy od 12.00 - 19.00 i czwartku od 12.00 - 19.00
4. lek.med. Danuta Gardeta - pediatra przyjmuje codziennie od 12.00 - 15.00
Pokoje zabiegowe od 7.30 - 19.00
zabiegi wykonywane są od 8.00 - 18.00

UWAGA : godziny pracy przychodni mogą ulegać zmianie ze względu na dyżury w szpitalu, wizyty domowe, urlopy.

PORADNIE SPECJALISTYCZNE

1. lek.med. Halina Szyguła - okulista przyjmuje codziennie od 8.00 - 15.00 z wyjątkiem wtorku od 12.00 - 19.00
2. dr med. Piotr Pałka - dermatolog przyjmuje codziennie od 8.00 - 15.00 z wyjątkiem wtorku od 12.00 - 19.00
3. lek.med. Andrzej Barczyk - laryngolog przyjmuje codziennie 8.00 - 15.00 z wyjątkiem wtorku od 12.00 - 19.00
4. lek.med. Krystyna Adamczyk - psychiatra przyjmuje wtorek od 14.30 - 19.00, piątek od 14.30 - 19.00
5. lek.med. Bogusław Tyrkalski - reumatolog przyjmuje we wtorki i czwartki od 14.30 - 19.00
6. lek. med. Mieczysław Łonak - ginekolog - położnik przyjmuje : pon., wtorek, środa od 8.00 - 13.00, czwartek i piątek od 10.00 - 13.00

1. Laboratorium Analityczne ul. Miechowska 4 - kier. mgr Irena Egeman czynne od 8.00 - 15.00
2. Pracownia Rehabilitacji ul. Miechowska 4 - kier. mgr Bożena Dudek czynna od 8.00 - 16.00
3. Pracownia Rtg. ul. Żwirki i Wigury - kier. lek.med. Grażyna Kibil czynna od 8.00 - 13.00
4. Pracownia Stomatologiczna i Pracownia Protetyczna - kier. lek.med.stom. Anna Rospond czynna od 8.00 - 18.00 z wyjątkiem piątku od 8.00 - 15.00
-lek.stom. A. Kazimierska-Rospond : pon. od 12.00 - 18.00, w pozostałe dni od 7.30 - 13.30
-lek.stom. Halina Rządewska : pon., wtorek, czwartek od 8.00 - 14.00, środa od 10.00 - 16.00
- lek.stom. Małgorzata Grzegorezyk : pon., środa, piątek od 8.00 - 14.00, wtorek, czwartek od 13.00 - 19.00

WIEJSKIE OŚRODKI ZDROWIA

OŚR. ZDROWIA ZARZECZE

lek.med. M. Nowacki - internista przyjmuje codziennie prócz środy w godz. od 11.00 - 15.00
lek.med. D. Nowacka - pediatra przyjmuje codziennie prócz środy od 11.00 - 15.00
lek.stomatolog A. Stępień przyjmuje : pon. i piątek - 7.30 - 13.30, wtorek i czwartek - 12.00 - 18.00, środa - dzień profilaktyczny, soboty ośrodek nie pracuje

OŚR. ZDR. WIERZCHOWISKO

lek. med. J. Warzecha - internista przyjmuje codziennie prócz sobót od 7.00 - 14.30

OŚR. ZDROWIA DŁUŻEC

lek.med. J. Świątkoń - internista przyjmuje : pon., środa, piątek od 7.00 - 15.00, wtorek, czwartek od 13.00 - 21.00
Gabinet zabiegowy - OB i USR

Apteka czynna : pon., środa, piątek od 8.00 - 14.00,
wtorek, czwartek od 13.00 - 19.30

OŚR. ZDROWIA ŁOBZÓW

dr med. L. Woźniczko przyjmuje : pon., środa, piątek od 7.00 - 15.00, wtorek, czwartek od 13.00 - 21.00
Gabinet stomatologiczny -
lek. B. Osuch - Sikora - godziny -j.w.

Apteki

przy ul. Mariackiej czynna :
od poniedz. do piątku od 8 - 21
sobota od 9 - 16
niedziela - nieczynna

przy ul. Krakowskiej czynna :
codziennie od 9 - 17
sobota, niedziela - nieczynna

przy Placu Wolności czynna :
codziennie od 9 - 17
sobota od 9 - 12
niedziela - nieczynna

przy "Stomilu" czynna :
codziennie od 7.30 - 16
soboty od 8 - 12
niedziela - nieczynna