

WIEŚCI WOLBROMSKIE

GRUDZIEŃ 1992

cena 2000 zł GAZETA SAMORZĄDU WOLBROMSKIEGO NR 15


1918-1992

11 listopada obchodziliśmy rocznicę Odzyskania Niepodległości. Tradycyjnie już delegacje kombatanckie, przedstawiciele zakładów pracy i mieszkańcy Wolbromia złożyli wiązanek kwiatów pod tablicą pamiątkową poświęconą Marszałkowi Piłsudskiemu, przy remizie OSP w Wolbromiu. Krótkie przemówienie wygłosił Burmistrz Jerzy Górnicki, a całą uroczystość uświetniła orkiestra dęta, która przypomniła melodie lat międzywojennych. Po części oficjalnej delegacje udały się z wiązanek kwiatów do miejsc pamięci narodowej - na ul. 20 straconych, na cmentarz parafialny i na mogiły legionistów na Sosnowce. Był też czas, by wspominać dawne lata. W uroczystościach brali udział dwaj żyjący bohaterowie tamtych czasów, legioniści - Ludwik Rotarski z Wolbromia i Ludwik Madej z Wierzchowiska.

Okolicznościowe uroczystości odbyły się również 15 listopada w Bydlinie. Na cmentarzu, obok mogiły zbiorowej legionistów Mszę Św. celebrował ks. bp Adam Smigielski. Swą obecnością zaszczytili również Marszałek Senatu August Chetkowski, postowie Jacek Soska i Jerzy Zdrada, Przew. NSZZ "Solidarność" Marian Krzaklewski, Przew. Regionu Mazowsze NSZZ "S" Maciej Jankowski, przedstawiciele ambasady USA, delegacje organizacji kombatanckich, partii politycznych i okolicznych samorządów.

W NUMERZE M. IN. : Poseł Jacek Sosoka przedstawia swój program działań w rolnictwie i gospodarce żywnościowej, rozmowa z dyrektorem Zakładu Garbarskiego "Wolbrom", kronika policyjna, kino, imprezy, przetargi, ogłoszenia
KRZYŻÓWKA ŚWIATECZNA
oraz KALENDARZ "WIEŚCI WOLBROMSKICH"

SOŁTYS, POSEŁ I KAPUSTA

W tym roku kapusta była poszukiwana. Poszukiwali jej handlowcy, ale i złodzieje. Wjeżdżali samochodami w pole i w ciągu kilkunastu minut właściciel tracił kilka milionów złotych. Kradzieże nie ominęły również Jeżówki. "Poczta pantoflowa" donosiła, że posta Jacka Soskę okradziono na 45 mln zł. Ktoś skierował podejrzenie na sołtysa Jeżówki.

Sprawa wiąże się z faktem pobierania próbek glebowych i materiału roślinnego, przez Okręgową Stację Chemiczną - Rolniczą w Gliwicach, która działała na zlecenie Urzędu Miasta i Gminy w Wolbromiu. W okresie jesiennym pobierano takie próbki w całej gminie z losowo wybranych pól. Gdy próbownicy podjechali do sołtysa w Jeżówce, mieli już kilka próbek. Razem z nim udali się na wieś, aby uzupełnić materiał do analizy. Sami z ciekawości pytali, gdzie mieszka poseł Soska. Zaproponowali, by z jego pola również pobrać główkę kapusty. Resztę dorobili ludzie. Z uczciwego sołtysa zrobiono złodzieja nie jednej główki, lecz całego samochodu kapusty.

Ciąg dalszy na str. 5



marzy mi się
taka cicha chata
i śniegu po okiennice
a w środku
zapach pieczonych jabłek
i głosy ludzi
jak nigdy życzliwe
i dzwonek dźwięk
i opłatek

Z okazji Świąt Bożego Narodzenia wszystkim naszym Czytelnikom redakcja "Więści Wolbromskich" składa najserdeczniejsze życzenia.

Życzymy również, aby nadchodzący Nowy Rok był lepszy od mijającego.

" W małym miasteczku wszyscy wszystko o wszystkim wiedzą, ale kupują gazetę lokalną, by się przekonać, co z tego odważył się opisać redaktor . "

ogłasza drugi przetarg

na dzierżawę byłej kotłowni
położonej w Wolbromiu na Os. Łokietka
pod działalność handlową (hala targowa),
włącznie ze stoiskami do handlu mięsem.

Całość tych pomieszczeń składa się z czterech części:

1. część niższa (garażowa) o pow. 261,0 m²
2. hala o pow. 167,4 m²
3. część niższa (piwniczna) o pow. 84,2 m²
4. biura o pow. 79,8 m²

Ogółem powierzchnia pomieszczeń - 592,4 m²

Cena wywoławcza czynszu dzierżawnego
wynosi 10.000 zł za 1 m² miesięcznie.

Przetarg na wydzierżawienie przedmiotowego budynku
odbędzie się 15 grudnia 1992 r. o godz. 10.00 -
w sali narad UMiG.

Wadium w wysokości 10% ceny wywoławczej,
tj. 592.400 zł należy wpłacić w kasie UMiG

w przeddzień przetargu tj. w dniu 14. 12. 1992 r. do godz. 14.00

Budynki można oglądać w dniu 14. 12. 1992 r.

po uprzednim zgłoszeniu tego faktu

w Wydziale Techniczno-Inwestycyjnym, Komunikacji i
Ochrony Środowiska

pok. 115, u Pana Józefa Ducha.

Zastrzega się prawo unieważnienia przetargu
bez podania przyczyn.

OGŁOSZENIE

Zarząd Miasta i Gminy w Wolbromiu

ogłasza przetarg nieograniczony

na wynajem lokalu użytkowego
położonego w Wolbromiu ul. Górna 5
o powierzchni 24,75 m².

Lokal ten winien być przeznaczony na działalność
handlową lub usługową.

Czynsz za w/w lokal użytkowy
ustala się na 125 tys. zł.,
która stanowi kwotę wywoławczą.

Przetarg odbędzie się w dniu 16 grudnia o godz. 10.00

w sali narad Urzędu Miasta i Gminy w Wolbromiu.

Przystępujący do przetargu winni wpłacić najpóźniej
w przeddzień przetargu w kasie tut. Urzędu wadium

w wysokości 12.500 zł.

Bliższych informacji na temat przetargu udziela się codziennie
w pokoju 107 UMiG - Wolbrom w godz. 7.00 - 15.00
(prócz sobót).

Zastrzega się prawo unieważnienia przetargu
bez podania przyczyn.

Zamieszka

Burmistrz Miasta i Gminy Wolbrom
ul. wst. Rybnar Poczaj

OGŁOSZENIA DROBNE

* Sprzedam parcelę budowlaną w Wolbromiu; woda, światło, gaz. Wiadomość - Wolbrom, ul. Kościuszki 34.

* Sprzedam przedpłatę. Wolbrom, ul. Kościuszki 38.

* Sprzedam działkę budowlaną, uzbrojona o pow. 830 m² w Wolbromiu, ul. Kościuszki 40. Wiadomość - ul. Miechowska 6a.

* SPRZEDAM TANIO
KSEROKOPIARKE SANYO.
Wiad. - Wolbrom, Os. Skalska 3/37

OGŁOSZENIA DROBNE

1000 ZŁ / SŁOWO

Redakcja WW - Wolbrom

ul. Krakowska 1 (budynki Urzędu MiG),

pok. 221 lub 209, tel. 361

WYKAZ - OBWIESZCZENIE

Na podstawie art. 23 ustawy z dnia 29 kwietnia 1985 roku o gospodarce gruntami i wywłaszczaniu nieruchomości (Dz. U. nr 30 poz. 127 z 1990 roku, z późn. zmianami), Zarząd Miasta i Gminy w Wolbromiu - ogłasza wykaz niżej opisanej nieruchomości stanowiącej własność Gminy Wolbrom, przeznaczonej do sprzedaży w drodze przetargu:

lp.	Oznaczenie nieruchomości	Powierzchnia nieruchomości	Opis	Przeznaczenie w planie	Cena wywoław.
1.	Działka oznaczona nr ewid. 2109 ul. Krakowska 23 w Wolbromiu nr KW 22.197	330 m ²	Działka zabudowana budynkiem mieszkaln.	Działka budowlana	110.000.000 zł

Niniejszy wykaz - obwieszczenie zostaje wywieszony na okres 6 tygodni czyli od dnia 19 listopada 1992 roku do dnia 30 grudnia 1992 roku.

BURMISTRZ
MIASTA WOLBROM

oferuje do sprzedaży w trybie bezprzetargowym nieruchomości:

1. Nieruchomość zabudowana oznaczona nr 54/6 km.3 o powierzchni 0,2598 ha położona w Lobzowie.
2. Nieruchomość niezabudowana oznaczona nr 54/7 km.3 o powierzchni 0,1710 ha położona w Lobzowie.
3. Nieruchomość niezabudowana oznaczona nr 54/8 km.3 o powierzchni 0,0932 ha położona w Lobzowie.

Zainteresowanych nabyciem w/w nieruchomości prosimy o składanie pisemnych ofert w tej sprawie w terminie do 20 grudnia 1992 roku w Urzędzie Miasta i Gminy w Wolbromiu, z zaznaczeniem na kopercie "oferta".

Szczegółowych informacji o sprzedawanych nieruchomościach można uzyskać w Wydziale Geodezji Urzędu Miasta i Gminy w Wolbromiu ul. Krakowska 1 pokój 201.

Parę obchodzące w roku 1993 Jubileusz 50 lecia pożycia małżeńskiego proszone są o zgłoszenie się do dnia 31. 01. 1993 r. w Urzędzie Stanu Cywilnego w Wolbromiu

BURMISTRZ
MIASTA WOLBROM

oferuje do sprzedaży w trybie bezprzetargowym nieruchomości rolne:

1. Nieruchomość rolna zabudowana oznaczona nr 85 km.2 o powierzchni 1,9670 ha położona w Porębie Dzierżnej.
2. Nieruchomość rolna zabudowana oznaczona nr 78/2 km.2 o powierzchni 1,7130 ha położona w Porębie Dzierżnej.

Zainteresowanych nabyciem w/w nieruchomości prosimy o składanie pisemnych ofert w tej sprawie, w terminie do 20 grudnia 1992 roku w Urzędzie Miasta i Gminy w Wolbromiu, z zaznaczeniem na kopercie "oferta".

Szczegółowych informacji o sprzedawanych nieruchomościach można uzyskać w Wydziale Geodezji Urzędu Miasta i Gminy w Wolbromiu, ul. Krakowska 1, pokój 204.

Wyrazy głębokiego współczucia
z powodu śmierci

dyrygenta strażackiej orkiestry dętej

- Pana Jerzego Noconia

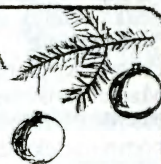
najbliższej rodzinie składa

- Zarząd Miasta i Gminy
Wolbrom

Wszystkim mieszkańcom Wolbromia i całej naszej gminy
z okazji nadejścia ŚWIAT BOŻEGO NARODZENIA
oraz NOWEGO, 1993 ROKU,

najserdeczniejsze życzenia wszelkiej pomyślności
składa

Burmistrz wraz z Zarządem Miasta i Gminy Wolbrom





Wszystkim mieszkańcom Ziemi Wolbromskiej
z okazji nadchodzących
Świąt Bożego Narodzenia
życze dużo zdrowia, pogody ducha
i wytrwałości w oczekiwaniu na spełnienie
zaplanowanych marzeń.
Szczęśliwego Nowego Roku 1993!

JACEK SOSKA

członek Naczelnego
Komitetu
Wykonawczego PSL
poseł na Sejm



II. REGIONALNA POLITYKA ROLNA

1. Podział obszaru kraju na regiony rolnicze i wypracowanie odrębnych założeń polityki rolnej dla tych regionów.

2. Ustalenie 7-8 regionów: północno-zachodni, północno-wschodni, centralny, zachodni, wschodni, południowo-wschodni i pogórze.

3. Dostosowanie do nowych warunków bliskości rynków międzynarodowych, uwarunkowań klimatyczno-glebowych, rozwoju określonych kierunków produkcji rolno-spożywczej.

4. Wykorzystanie pomocowych środków finansowych w celu preferencji produkcji w regionach zacofanych rolniczo.

III. GOSPODARSTWA RODZINNE

1. Definicja gospodarstwa rodzinnego: Jest to gospodarstwo będące źródłem dochodów, pracy i utrzymania dla rodziny w nim mieszkającej.

2. Maksymalna wielkość gospodarstwa rodzinnego wynosi do 100 ha przeliczeniowych, ustawowo dolna granica minimum 1 ha.

3. Wszelkie kredyty preferencyjne mogą być udzielane tylko gospodarstwom do 100 ha przeliczeniowych.

4. Uznaje się funkcjonowanie spółdzielni produkcyjnych, nowopowstałych spółdzielni rolniczych i spółek pracowniczych na bazie ziem PGR, z możliwością uzyskiwania kredytów preferencyjnych (nie więcej niż 100 ha na 1 czł.).

5. Sprezycowanie odrębnych warunków dla gospodarstw rodzinnych w różnych regionach rolniczych.

IV PRYWATYZACJA I REPRYWATYZACJA

1. Powszechna prywatyzacja powinna przede wszystkim uwzględnić w przemyśle rolno-spożywczym: uwłaszczenie rolników (producentów, kontrahentów) i pracowników tych zakładów.

2. Uwłaszczenie zakładów rolno-spożywczych na zasadach 25 proc. akcji bezpłatnych dla rolników, 15 proc. dla pracowników, reszta dla Agencji Skarbu Państwa i kapitału.

3. Uwłaszczenie w całości członków spółdzielni w majątku trwałym.

4. Ustalenie kolejności uwłaszczenia zakładów przemysłu

rolno-spożywczego: cukrownictwa, PZZ, zakładów przetwórstwa owocowo-warzywnego.

5. PSL jest przeciw zwrotowi majątków ziemskich rozparcelowanych zgodnie z reformą rolną.

6. Majątki ziemskie odebrane niezgodnie z reformą rolną i zespoły dworsko-parkowe mogą podlegać zwrotowi o ile:

- nie mieszczą się tam obiekty użyteczności publicznej,
- nie stanowią wartości muzealnej i kulturalnej,
- gdzie nakłady inwestycyjne państwa w chwili obecnej stanowią więcej niż 50 proc. w stosunku do lat powojennych (przejęcia).

V. REFORMA ROLNA, PGR-y

Uwłaszcza się pracowników PGR przez:

- danie im 30 proc. ziemi na własność za darmo,
- nieodpłatne przekazanie mieszkań i budynków zamieszkałych przez obecnych i byłych pracowników PGR,
- pierwszeństwo w wydzierżawieniu sprzętu mechanicznego dla pracowników PGR do 50 proc. wielkości parku maszynowego PGR,
- wydzierżawianie ziem PGR-ów na tworzenie przyszłych gospodarstw rodzinnych nie mniej niż 10 ha, nie więcej niż 100 ha,
- danie możliwości dla dzierżawców zaciągnięcia kredytów na obsiew, nawożenie, maszyny i zagospodarowanie o stopie procentowej nie wyższej niż 10-15 proc., nie więcej niż 70 proc. wartości plonów (obecnie 3 mln na 1 ha), przy stopie procentowej 38 kredytu refinansowego,
- dostosowanie dzierżawy sprzedaży reszty ziemi (70 proc.) po PGR-ach do polityki regionalnej kraju.

VI. PRZEMYSŁ ROLNO-SPOŻYWCZY

1. Oddłużenie zakładów przemysłu rolno-spożywczego i określenie po powszechnej prywatyzacji racjonalnych form skupu surowca od producentów (patrz rozdział IV pkt. 1, 2, 4).

2. Zapewnienie kredytów preferencyjnych dla tworzenia małych przetwórci rolno-spożywczych przy gospodarstwach rolnych i w rejonach o dużym zapleczu surowcowym, z uwzględnieniem wymogów regionalizacji polityki rolnej.

VII. KREDYTOWANIE ROLNICTWA

1. Kredyt produkcyjny o stopie od 10-15 proc., przy obecnym poziomie kredytu refinansowego w wys. 38 proc. w roku 1992.

2. Dążenie do udzielenia kredytu produkcyjnego o stopie po-

Jako członek Komisji Rolnictwa i Gospodarki Żywnościowej, w Sejmie dziesiątej kadencji zajmuję się głównie sprawami rolnictwa, wsi i gospodarki żywnościowej. Jestem również członkiem komisji ds. stowarzyszenia z EWG, w której, z kilkoma kolegami, stanowią grupę reprezentatywną również dla rolnictwa. Ponieważ cała gospodarka jest w stadium tzw. "reformy", przebudowy, najwięcej do zrobienia jest w rolnictwie, które musi przejść na gospodarke rynkowa. Rok czasu urzędowania obecnego ministra Gabriela Janowskiego został stracony. Zmian nie wprowadzono wiele, toteż poniżej przedstawiam ich najistotniejsze na dziś i na wczoraj elementy.

Proszę o krytykę, wnioski, uwagi i propozycje.

PROGRAM DZIAŁAŃ W ROLNICTWIE I GOSPODARCE ŻYWNOSCIOWEJ

I. DOSTOSOWANIE ROLNICTWA DO WARUNKÓW EWG

1. Ustalenie harmonogramu prac szerokiego zespołu rolniego pod nadzorem Ministerstwa Rolnictwa w zakresie dostosowania rolnictwa do struktury EWG.

2. Utworzenie w Ministerstwie Rolnictwa Departamentu ds. Integracji z krajami EWG.

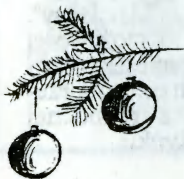
3. Renegocjowanie umowy w sprawie dodatkowej pomocy kredytowej i bezzwrotnej w BS, MFW na dostosowanie rolnictwa do nowych warunków.

4. Uzyskanie przez naszych rolników możliwości i dostępu do zaciągania kredytów w bankach EWG.

5. Określenie priorytetów produkcji rolnej. Chodzi o produkty, które mają największe szanse w konkurencji na rynku EWG w okresie przystosowawczym.

6. Opracowanie kompleksowego programu działań mających na celu przystosowanie w ciągu najbliższych 10-ciu lat polskiego rolnictwa do szeroko rozumianych wymogów EWG.

7. Ustalenie rocznych planów wykonywania założonych celów dla gospodarki rolno-spożywczej.





Głosa do artykułów Marty Piętki Z ŁOKIETKIEM W HERBIE

(8)

(ciąg dalszy z poprzedniego numeru)

Na podstawie szosu próbowano też oceniać zaludnienie miast. Rachunek przeprowadzony przez wspomnianego już A. Pawińskiego dawał takie w tym aspekcie wyniki dla 1581 r.: Wolbrom - 369 głów, Pilica - 528, Żarnowiec 451. Jednakże wartość takich szacunków jest niewielka, mogą mieć one jedynie orientacyjno-porównawcze znaczenie. Irena Gieysztorowa, współczesny autorytet w dziedzinie demografii, wypowiedziała się w tej sprawie zdecydowanie negatywnie, twierdząc, że: "Jakikolwiek zabieg rachunkowy dla ustalenia wyznacznika osobowego na złotówkę płaconego szosu są z gruntu błędne, ponieważ zakładają związek funkcjonalny między szosem a liczbą ludności niezgodny z charakterem majątkowym tego podatku".

W takim stanie rzeczy za najwłaściwszawiarygodne źródło wiedzy o populacji miast i mniejszych miejscowości należałoby uznać dopiero spis ludności diecezji krakowskiej z 1787 r., zarządzony przez prymasa księcia Michała Jerzego Poniatowskiego (1736 - 94), brata króla Stanisława Augusta (1732 - 98, król od 1764). Według jego wyników Wolbrom zajmował wówczas pod względem liczby mieszkańców drugie

miejsce wśród czterech bliskich miast, po największej Pilicy, a nieznacznie przed Żarnowcem, wyraźnie zaś przed Olkuszem.

Trendy rozwojowe następnych lat obrazuje poniższe zestawienie oparte na różnych źródłach: dla r. 1791 - "Materiały do słownika hist.-geogr. woj. krakowskiego w dobie Sejmu Czteroletniego" (Kraków 1939 i 1960), dla 1827 - "Obraz jeograf.-statyst. Królestwa Polskiego przez Fr. Rodeckiego . . ." (Warszawa 1830), dla 1822, 1857 i 1863 - St. Marcinkowski: "Miasta Kielecczyzny . . ." (1980), dla 1847 - Woj. Archiwum Państw. w Radomiu, dla 1921 i 1931 - powsz. spisy ludności z 30.IX.1921 i 9.XII.1931, dla 1977 - dane encyklopedyczne.

Z tego porównawczego wykazu widać wyraźnie, że najwyższą dynamikę rozwoju demograficznego wykazywał Olkusz, następnie Wolbrom - legitymujące się wzrostem liczby mieszkańców o 216 i 193 % między r. 1787 i 1863 oraz o 229 i 194 % od 1863 do 1921 r. Ale Wolbrom, który jeszcze w 1921 r. górował ilością swych obywateli nad Olkuszem, już w okresie międzywojennym stracił impet populacyjny, jego roczny przyrost zaludnienia w 10-leciu 1921 - 31 był niższy od 1%, podczas gdy miasto powiatowe Olkusz powiększało corocznie swój stan posiadania o niemal 5%. Efektem tego są dane z 1977 r. - zdecydowana, ponad trzykrotna dominacja Olkusza.

mgr inż. Zdzisław Piątkowski (c d n)

Rok	1787	1791	1822	1827	1847	1857	1863	1921	1931	1977
Olkusz	641	464	1157	1213	1451	1671	2026	6667	9908	24400
Pilica	1122	1314	2882	2861	3954	3970	3524	3299		
Wolbrom	967	843	1987	2716	2829	2464	2832	8314	8930	7800
Żarnowiec	909	926	1257	1276		1626	1708	2127		

PRZEGLĄD PRASY LOKALNEJ



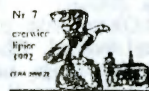
Październikowy numer "Przeglądu Olkuskiego" przynosi m.in. relację ze spotkania z Przewodniczącym Komisji Krajowej NSZZ "Solidarność" Marianem Krzakiewskim, które odbyło się 3 września w auli ZSE w Olkuszu oraz obszerny artykuł i fotoreportaż z koncertu Czerwonych Gitar w hali olkuskiego OSiR-u.

Jak zwykle, jest też artykuł poświęcony ekologii. Agnieszka Mazurek już na pierwszej stronie pyta (straszy?), czy "Będziemy mieć pustynię za miedzą?!" Rzecz dotyczy zbawiennej roli lasów w systemie oczyszczania tak przecież ska-

żonej atmosfery w rejonie Olkusza. "(...) Dla Olkusza, którego naturalne środowisko zostało zniszczone nie tylko przez zatruta atmosferę, ale także kopalnie, które ściągają wodę z okolic do pustych korytarzy kopalń, lasy są niezbędnym bogactwem. 3 duże i 40 mniejszych pożarów, jakie ostatnio miały miejsce w naszej okolicy pozbawiły nas 1300, spośród 5 tys. ha zalesienia (...) Jest to istotne, ponieważ dotychczas zatrzymywały one część zanieczyszczeń nadciągających zwał Śląska (...) Za owymi lasami znajdują się osadniki pyłów kopalnianych, które przed spaleniem wychwytywała ściana lasu. Obecnie zanieczyszczenia będą docierały do miasta." Dalej dowiadujemy się, że skutkiem spalenia lasów może być przy dużych wiatrach, powtórne uruchomienie piasków Pustyni Błęd-

wskiej. Wtedy pustynia będzie rzeczywistością za miedzą!

Listopadowy numer PO przynosi obszerną relację ze Strażackiego Święta 4. X. br i występów konkursowych strażackich orkiestr dętych z całego województwa. Nas reprezentowały orkiestry OSP z Zarzecza i Wolbromia. Wolbromska orkiestra była wysoko oceniona i wróciła do domu z pucharem.



gazeta
miechowska

Z dziewiątego numeru GM dowiadujemy się o preżnię działającej w Miechowie galerii BWA "U Jaksy". Dowiadujemy się także o możliwości wykupienia na własność mieszkań komunalnych w Słomnikach oraz o sprzedaży części mieszkań z północnej pierzei miechowskiego Rynku.

KĄCIK POEZJI



Więc mam wybierać siebie,
określać - względem pojęć.
I nawet nikt mnie do tego nie zmusza,
co najwyżej narzuca interpretację.

Mój - Ty - Boże!
znów żąda się ode mnie
rzeczy niemożliwych...

zaczynam się domyślać
dlaczego stale mam poczucie
oddalenia od reszty świata

tak bardzo pragnę być blisko
że moje pragnienie
samo w sobie
musi stwarzać granice
bym nie sptonęła
zanim do nich dotrę

Marta Piętka

SOŁTYS, POSEŁ I KAPUSTA

ciąg dalszy ze str. 1

Sołtys nie uważa, by z tego zdarzenia należało robić aferę. Nie jest w żaden sposób zamieszany w kradzież. Jak sam mówi, kieruje się w życiu własnym sumieniem. Nie ma do nikogo żalu i uważa, że czas najlepiej leczy rany.

Posel Jacek Soska: "Urząd Miasta i Gminy nie dopełnił obowiązku powiadomienia rolników o pobieraniu prób płodów rolnych i gleb. W roku bieżącym ze względu na suszę, kapusta była i jest poszukiwana, a cena jej jest wysoka. Faktem jest, że kradziono kapustę z mojego pola, ale nie śmiałem zgłaszać tego na policję, gdyż ma ona ważniejszą sprawę niż pilnowanie kapusty posta. Muszę zdementować plotki, jakoby sołtys z Jeżówki, mój sąsiad Wiesław Poniewierka był w jakikolwiek sposób podejrzany o kradzież kapusty. Jako sołtys był obecny przy pobieraniu próbek. Czasami z igły robi się widły..."

Zdzisław Słomski, Naczelnik Wydziału Rolnictwa i Spraw Socjalnych Wsi UMIG w Wolbromiu: "Zgodnie z zaleceniem Wojewody, gminy, które nie miały aktualnych badań z zakresu skażenia środowiska, musiały takie badania przeprowadzić. Po rozpatrzeniu ofert wybraliśmy Okręgową Stację Chemiczno-Rolniczą w Gniwicach, gdyż proponowała najkorzystniejsze warunki. Pani, która pobierała próbki, otrzymała wykaz sołtysów wraz z mapą gminy. Nie powiadaliśmy poszczególnych rolników o fakcie pobierania próbek. Nie uważałem tego za sprawę, która mogłaby zrodzić jakiś konflikt, gdyż wyrwanie jednego krzaka ziemniaków, jednego buraka, czy jednej kapusty nie zuboży danego rolnika. Mamy na prawdę ważniejszą sprawę na głowie i uważałem, że jeżeli podczas pobierania próbek będą obecni sołtysi (o co prosiłem panie pobierające próbki), to nikt nie będzie oponował. Stało się jednak inaczej. Rozniosta się plotka, że sołtys, który był niewinny, stał się ofiarą podejrzeń. Złodzieje, którzy kradli kapustę całymi samochodami, uszli bezkarnie."

W. SZ.

Otrzymałmy grudniowy numer gazety samorządowej "ECHO ŻARNOWCA". W numerze znajdujemy m.in. wyciąże świąteczne, świąteczne przysmaki, przysłowia grudniowe, są też sprawy samorządowe i szkolne.

Patroni naszych ulic

Józef Piłsudski

W związku z obchodzonym 11 listopada Narodowym Świętem Niepodległości oraz przypadającą 5 grudnia 125 rocznicą urodzin Marszałka Józefa Piłsudskiego, chcemy przybliżyć Czytelnikom postać patrona jednej z ulic naszego miasta.

Wacław Sieroszewski tak pisał o Józefie Piłsudskim: "Wskrziesiciel Państwa Polskiego, twórca i wódz armii polskiej. Urodzony w ziemi wileńskiej, zesłany na Sybir w 19-tym roku życia. Po powrocie wstąpił do PPS. W 1905 r. zorganizował walkę zbrojną z caratem. Potem stworzył Związek Strzelecki. Z nim wyruszył z Krakowa 6. VIII. 1914r. na oswobodzenie zaboru rosyjskiego.

Po opuszczeniu przez Moskali rubieży Rzeczypospolitej, skierował wszystkie siły przeciwko Niemcom i Austryjkom. 20. VII. 1917r. wywieziony do Magdeburga, wrócił w listopadzie 1918r. i 11-go tegoż miesiąca objął władzę nad wskrzeszonym państwem. Stworzył rząd, zwołał Sejm Ustawodawczy, orzechem wykreślił granice Polski. W 1920r. odparł najazd bolszewicki. Od 1926r. daży całą potęgą swej woli do naprawy konstytucji. Jego geniusz pozwolił narodowi polskiemu dokonać w krótkim czasie olbrzymiego dzieła".

Józef Pajewski tak określa postać Marszałka: "...zesłaniec Sybiru i więzień Magdeburga, romantyczny panicz z Żułowa i redaktor tajnego, podziemnego "Robotnika", Naczelnik Państwa i rokoszaniec, człowiek, który na swych przeciwników miotał brutalne, koszarowe obełgi i autor bajek uroczych i pełnych poezji, autor takich pereł literatury polskiej, jak "Rok 1863", pamiętnik "Moje pierwsze boje", dowódca bojówki w Bezdanach i napadu na kasę w pociągu rosyjskim, gość Radziwiłłów w Nieświeżu, człowiek, który budził za życia i budzi 50 lat po śmierci gorącą, płomienną, wzruszającą miłość i człowieka, który budził za życia i budzi 50 lat po śmierci straszliwą, dziką nienawiść".

Marszałek Józef Piłsudski był postacią wybitną, ale jednocześnie kontrowersyjną...

Z. Ś.

CIEPLNE SYSTEMY ENERGETYCZNE

Projektowanie i Montaż
mgr inż.

Sławomir Cieszczyk
Wolbrom, Łokietka 7/26.

Liczniki ciepła

oraz

urządzenia automatycznej
regulacji stosowane w
technice grzewczej.

Projektowanie - Montaż -
- Sprzedaż - Raty

Garbarnia - jest nadzieja

Rozmowa z dyrektorem
Zakładu Garbarskiego "Wolbrom"
Zdzisławem Skoczyniem

- "Podhale" Nowy Targ jest likwidowane. Jaka jest zatem sytuacja wolbromskiej garbarni?

- Od pierwszego października 1992 r. jesteśmy samodzielnym zakładem. Poprzednio wchodziliśmy w skład Krakowskich Zakładów Garbarskich, a wcześniej w skład Nowotarskich Zakładów Przemysłu Skórzanego, który faktycznie jest postawiony w stan likwidacji. Zakład Garbarski "Wolbrom" w Wolbromiu, bo taką nazwę przyjęliśmy, jest zakładem państwowym, ale przygotowujemy się do prywatyzacji.

- Czy zakład ma szansę utrzymać się na rynku?

- Kondycja nasza jest w miarę dobra. Nie korzystamy z banku, uruchomiliśmy trzecią zmianę, zwiększamy produkcję prawie dwukrotnie. Zatrudniamy obecnie 80 osób, średnie zarobki wynoszą ok. 2,5 mln zł, przy siedmiodziesiętnym dniu pracy. Zapotrzebowanie na naszą produkcję jest duże, ponieważ jesteśmy jednym z najlepszych w Polsce zakładów przerabiających skórę odpadową na pełnowartościowy materiał dla przemysłu skórzanego, spełniający z powodzeniem wszelkie normy. Współpracowaliśmy przecież z takimi potęgami jak "Puma", czy "Adidas". Przy odczuwanych na rynku krajowym brakach skóry, lepiej uszlachetniać materiał odpadowy, niż robić buty z tworzywa sztucznego, nieprzepuszczalnego, a przez to niezdrowych.

- Czy jest zatem szansa na nowe miejsca pracy? Bezrobotnych w naszym mieście przybywa...

- W wyniku uruchomienia trzeciej zmiany przyjęliśmy ostatnio cztery osoby. Jeżeli popyt na skórę będzie rósł i sytuacja na rynku zaopatrzeniowym ulegnie poprawie, to na pewno zwiększymy zatrudnienie w grupie pracowników produkcyjnych.

Jako poseł tego terenu mam obowiązek umożliwić składanie podpisów popierających przeprowadzenie referendum dotyczącego aborcji.

Podpisy można składać w Biurze Poselskim - Urząd Miasta i Gminy w Wolbromiu, pok. 212.

Jacek Sosoka

- Przed wojną zakład był własnością prywatną. Spadkobiercy nie wysuwają roszczeń majątkowych?

- Do roku 1947, czyli do chwili nacjonalizacji zakładu był on własnością Abrama i Henocha Landau. Posiadamy księgi wieczyste i wszelkie dokumenty potwierdzające własność. Trudno mi powiedzieć, czy spadkobiercy interesują się zwrotem majątku. W każdym razie, bezpośrednio z nami nikt nie rozmawiał.

- Garbarnia dla mieszkańców Wolbromia to również dymiący komin i kolorowa Pokrzywianka...

- Tak, istotnie i jako mieszkaniec tego miasta również nad tym ubolewam. Sytuacja jest trudna, ale jest nadzieja na poprawę. Trwają obecnie prace przy gazyfikacji miasta. Partycypujemy częściowo w kosztach budowy, gdyż przejście na opalanie gazem rozwiązałoby problem nieszczęsnego kominu. Popiół ze spalania trzech ton węgla na dobę spada przecież na najbliższą okolicę. Drugi problem, to ścieki. Część urządzeń pracuje w obiegu zamkniętym, posiadamy też osadnik wytapujący zawiesinę, ale mimo tego odprowadzamy 5 m³ ścieków na dobę. Jest to dużo. Trzeba jednak przy tym wyjaśnić, że nie są to substancje żrące, czy szczególnie uciążliwe dla środowiska. Są to przede wszystkim tłuszcze i barwniki organiczne. To brzydko wygląda, lecz nie jest dużym zagrożeniem. Problem ścieków rozwiązany będzie z chwilą uruchomienia oczyszczalni ścieków. Przy projektowaniu brano pod uwagę nasze zanieczyszczenia. Nie będzie z nimi problemów.

- Słowem, jest szansa, że za rok o tej porze garbarnia w Wolbromiu przestanie truć?

- Mam taką nadzieję.

Rozmawiał Wojciech Szota

Nad zasadami moralnymi się nie głosuję. Przegłosowanie, nawet stosunkiem 99 : 1 prawa do zabijania, nie zmienia faktu, że zabijać nie wolno. Tak jak nie wolno np. kraść i nie zależy to od układu głosów w Sejmie, czy podczas referendum. Każdy chce decydować o własnym życiu. Dajmy więc te szansę dzieciom. A że życie powstaje w chwili poczęcia, tego dowodzą badania naukowe i... logika.

Wojciech Szota

niżej 10 proc. na obsiew, nawożenie, środki ochrony roślin, materiał hodowlany.

8. Kredyt na założenie nowego gospodarstwa rolnego z ziemi państwowych gospodarstw rolnych (do 100 ha) nie większy od równowartości 10 tys. dolarów o stopie takiej jak kredyt produkcyjny z roczną karencją.

VIII. OCHRONA RYNKU ROLNEGO

1. Aktualizowanie listy produktów rolno-spożywczych, których ceny w krajach EWG odlegają od cen krajowych.

2. Wprowadzenie opłat wyrownawczych w towarach rolno-spożywczych o znaczeniu strategicznym w imporcie i eksporcie.

3. Opracowanie szczegółowych metod badania cen towarów subwencjonowanych w krajach EWG i WNP.

4. Wprowadzenie cel antysubwencyjnych i antidumpingowych i czasowych opłat specjalnych w celu ochrony polskiej produkcji rolnej.

5. Wszystkie środki finansowe uzyskiwane poza określoną stałą taryfą celną powinny być uzyskiwane przez ARR i wykorzystane na interwencję na rynku.

6. Nakreślenie ustawowych form współpracy Ministerstwa Rolnictwa z innymi resortami i instytucjami w celu określenia wszelkich opłat pozaccelnych, kontyngentów itp. w celu ochrony rodzimej produkcji i stabilizacji rynku żywności.

IX. CENY MINIMALNE — INTERWENCJONIZM PAŃSTWA

1. Zachowanie relacji cen w cyklu produkcji żywności: środki produkcji — X; nawozy — 1; zboża — 1; żywiec — 7; mleko — 2.

2. Ustalenie kolejności wprowadzenia cen minimalnych dla strategicznych produktów rolnych: a) pszenica, b) żyto, c) mleko, d) żywiec wołowy, e) żywiec wieprzowy, f) rzepak, g) buraki cukrowe.

3. Przy stopniowym, planowym wprowadzaniu cen minimalnych gwarantowanych, ustalenie zgodnie z polityką regionalną kantyngentowania i planowego rozwoju odpowiednich kierunków produkcji.

X. ZWIĄZKI ROLNIKÓW

1. Konieczne jest w obecnej bardzo trudnej sytuacji upadku wielu kierunków produkcji wzmocnienie ustawowe roli branżowych związków zawodowych w oddziaływaniu na politykę i obronę interesów określonych grup producentów rolnych.

2. W obecnej sytuacji politycznej i gospodarczej w obliczu integracji z krajami EWG, na barkach związków branżowych reprezentujących producentów, będzie spoczywać główna rola w kierowaniu polityki rolnej na najbliższe lata w RP.

3. Zapewnienie tym związkom środków z budżetu państwa na wykonywanie zadań zleconych im przez Ministerstwo Rolnictwa.

4. Przejęcie przez branżowe związki zawodowe stacji hodowli zwierząt.

JACEK SOSKA

Co? Gdzie? Kiedy? w grudniu '92

IMPREZY

5. 12. godz. 11.00 - "Gdzie jesteś Mikołaju?" - wielki konkurs plastyczny dla dzieci.

6. 12. godz. 15.00 - "Spotkanie z Mikołajem" - impreza dla dzieci.

13. 12. godz. 17.00 - Koncert dla młodzieży - "KI-KI" i "SEKCJA Z"

26. 12. godz. 20-24 - Dyskoteka dla młodzieży.

29. 12. godz. 6.00 - Wycieczka do Zakopanego (ogólnodostępna), koszt 60.000 zł. Zapisy chętnych - do 20. 12. w Domu Kultury.

29. 12. godz. 11.00 - Konkurs rysunkowy dla dzieci "Święta, święta..."

30. 12. godz. 11.00 - Gry i zabawy dla dzieci

31. 12. godz. 20.00 - 6.00 -
WIELKI BAL SYLWESTROWY
- "Bal u Posejda"



Sekcja Brydża Sportowego

działająca przy OSiR w Wolbromiu, po awansie z ligi okręgowej, walczy obecnie w III lidze makroregionalnej (woj. katowickie, bielskie, częstochowskie, opolskie). Na 14 drużyn, po czterech meczach zajmowała 8 miejsce. Nasi brydżyści, pod kierownictwem JÓZEFA PSZONKI oprócz rozgrywek ligowych, startują również z powodzeniem w turniejach otwartych. Np. w ogólnopolskim turnieju w Krakowie nasza para zajęła punktowane miejsce, a w Turnieju Barbórkowym zwyciężyła.

Wszystkich chętnych, grywających w brydża prosimy o kontakt w OSiR w Wolbromiu (Dom Kultury, wejście obok sali gimnastycznej).

**OGÓLNOPOLSKI
"GWIAZDKOWY"
TURNIEJ SZACHOWY
DZIECI I MŁODZIEŻY**
Olkusz (8-20XII), pisemne zgłoszenie -
MOK, ul. Nullo, 32-300 Olkusz, do 14.XII

Kino "Radość"

5. 12. godz. 16.30 - **KABAT - UCZEN CZARNOKSIEZNIKA** b/o bajka animowana dla dzieci.

5 i 6. 12. godz. 18.00 - **SMRÓD ŻYCIA - USA 1991**

Komedia. Reżyserujący film Mel Brooks gra bezlitosnego człowieka interesu, którego marzeniem jest postawienie "Business Center" w miejscu dzielnicy nędzy.

9, 10 i 12, 13. 12. godz. 18.00 - **OSZUKANA - USA 1991**

Thriller. Po śmierci męża Adrienne (Goldie Hawn) odkrywa, że była przez niego oszukiwana. Na dodatek jest przez kogoś śledzona, a w jej mieszkaniu zostaje popełnione morderstwo.

16, 17 i 19-20. 12. godz. 18.00 - **"OBCY 3" - USA 1992**

Science-fiction. Kontynuacja "Obcego" Ridleya Scotta. Debiutant David Fincher poszedł w ślady mistrza. Ci, którzy oglądali dwa pierwsze, powinni zobaczyć i ten.

27, 30. 12 i 2-3. 01. '93 godz. 18.00 - **"BUGSY" - USA 1992**

Prawdziwa historia romansu gangstera Bugsy'ego z Virginią Hill, który dał początek budowie luksusowego kasyna w Las Vegas. "Złoty Glob" dla najlepszego dramatu. Znakomita obsada: Warren Beatty i Annette Bening.

Rada Miasta i Gminy Zrzeszenia LZS
zaprasza na:

**OTWARTY, MASOWY TURNIEJ
TENISA STOŁOWEGO**

Wolbrom, hala sportowa OSiR,
ul. Leśna 2

19 grudnia '92 (sobota), godz. 10.00

Zgłoszenia: w dniu imprezy, w godz.
9.15 - 9.45



WYNIKI:

Miejsko-Gminny turniej tenisa stołowego LZS (7. 11. br.) - brało udział 88 osób. W poszczególnych grupach wiekowych zwyciężyli: młodzieżki - Aleksandra Dyduch (Chrzastowice), kadetki - Bogumiła Barczyk (Chrzastowice), juniorki - Marzena Głanowska (Wolbrom), młodziecy - Marcin Kalarus (Gołaczewy), kadeci - Łukasz Wojtowicz (Wolbrom), juniorzy - Rafał Kurach (Wolbrom), Marcin Gumula (Wolbrom).

Wojewódzkie zawody odbyły się w Siemianowicach 15. 11. br. z udziałem 22 miast i gmin. W punktacji zespołowej Wolbrom zajął 5 miejsce, indywidualnie w swych kategoriach - Łukasz Marczewski (Gołaczewy) i Marzena Głanowska (Wolbrom) zajęli czwarte miejsca.



**MASOWY, OTWARTY TURNIEJ
PIŁKI NOŻNEJ
DRUŻYN 5- OSOBOWYCH**
dla dzieci i młodzieży
Hala Sportowo - Widowiskowa
w Olkusz, ul. Wiejska 1

13 grudnia godz. 9.00 - urodzeni w 1980 i młodszy, 20 grudnia godz. 9.00 - urodzeni w 1978 i młodszy.

W turnieju mogą startować drużyny reprezentujące LZS-y, szkoły, kluby, osiedla, bloki, itp. Obowiązuje obuwie miękkie. Każda drużyna musi posiadać opiekuna - osobę dorosłą. Zgłoszenia - na miejscu w dniu zawodów w kawiarni "Olimpijka" przy Hali Sportowo-Widowiskowej, w godz. 8.15 - 8.45.



Sport szkolny - wyniki: zawody piwackie: dziewczęta mł. - stylem dowolnym i grzbietowym zwyciężyła Marta Fabjańska (SP nr 1), dziewczęta st. - obie konkurencje wygrała Małgorzata Marzec (SP nr 2); chłopcy mł. - dowolnym zwyciężył Michał Rusek, grzbietowym Paweł Maślisz (obydwaj ze SP nr 1), chłopcy st. - dowolnym zwyciężył Maciej Półtorak, grzbietowym - Daniel Stepaniak (obydwaj ze SP nr 2)

W Miejsko-Gminnym turnieju szachowym zwyciężyła drużyna ze SP nr 2 w Wolbromiu (10pkt), drugie miejsce - SP nr 1 w Wolbromiu (7,5pkt), trzecie SP Dłużec (4 pkt).

**TURNIEJ SZACHOWY
O PUCHAR BURMISTRZA
MIASTA WOLBROM**



MIEJSCE: Dom Kultury w Wolbromiu,
ul. Leśna - hól obok sali gimnastycznej
TERMIN: w dniach 12-13 grudnia br.
Początek turnieju 12 grudnia, godz. 10.

*Pozdrowienia
dla Czytelników
"Mieści Wolbromskich!"
UNIVERSE
Krzysztof Chalicki*

3 grudnia koncertował w Wolbromiu zespół
"UNIVERSE".

**KRONIKA
POLICYJNA**

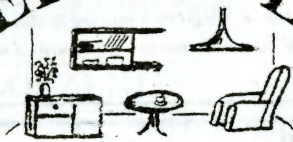
- 02. 11. 92 około godz. 19.00 w Jeżówce kierujący po drodze publicznej samochodem marki Volkswagen Transporter nie dostosował prędkości jazdy do warunków na drodze i uderzył w przymę pustaków na terenie prywatnej posesji; obrażeń ciała doznały dwie z jadących w samochodzie osób,

- 02. 11. 92. w Wolbromiu przy ul. 1-go Maja popełnił samobójstwo przez powieszenie 56 letni mężczyzna,

- w nocy z 15/16. 11. 92. nieznani sprawcy po uprzednim wyłamaniu zabezpieczeń sklepu spożywczego w Brzozówce weszli do środka i skradli artykuły spożywcze ogólnej wartości ok. 7 mln. zł,

- 26. 11. 92. w Wolbromiu na Os. Chrobrego popełnił samobójstwo przez powieszenie we własnym mieszkaniu 55 letni mężczyzna.

SKLEP MEBLOWY



z "kilkunastoletnią tradycją"
z siedzibą w Wolbromiu ul. Krakowska 8
informuje, że uruchomił

**NOWĄ WZORCOWNIĘ MEBLI
W BUDYNKU
DWORCA AUTOBUSOWEGO**
czynną w godz. 9.00-17.00

Po zakończeniu rozgrywek I-szej rundy (jesiennej)'92 drużyny naszego "PRZEBÓJU" zajęły następujące miejsca :

-klasa B- KS"Przebój" trzecie miejsce za "Zrywem" Żarki i "Zgodą" Byczyna

-liga wydzielona juniorów B KS"Przebój" na siódmej pozycji, za nią już tylko LZS "Polonia" i KS "Wierbka"

- nasi trampkarze starsi uplasowali się na przedostatniej pozycji w grupie, a trampkarze młodszy na drugiej, za GHKS "Bolestaw".

Fraszki Antoniego Skibki

PRETENSJA

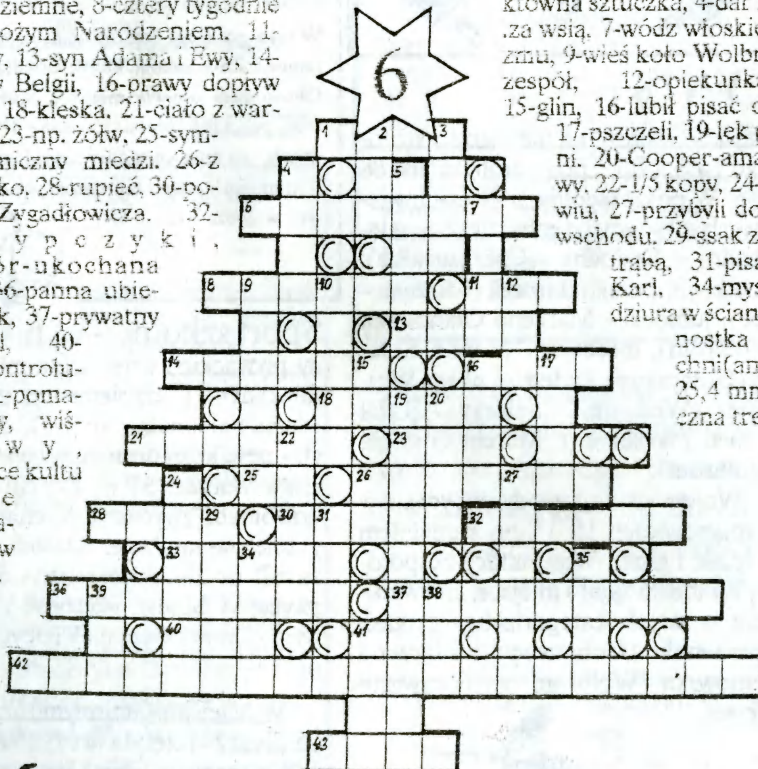
Narysujcie gębę
Z jednym górnym zębem.
Bo poprzednia rycina,
Mej nie przypomina,
A co gorsza,
Nie róbcie ze mnie morsa.



DO DZIECI

Starajcie się pamiętać,
Żeby w nadchodzące Święta
Była buźka uśmiechnięta.

POZIOMO :1-pałca się nic, 6-orzeszki ziemne, 8-cztery tygodnie przed Bożym Narodzeniem, 11-mąż kozy, 13-syn Adama i Ewy, 14-miasto w Belgii, 16-prawy dopływ Dunaju, 18-kleska, 21-ciało z war-koczem, 23-np. żółw, 25-symbol chemiczny miedzi, 26-z niej ciastko, 28-rupieć, 30-powieść Zygadłowicza, 32-szczypczyki, 33-upiór-ukochana Zeusa, 36-panna ubiera czepek, 37-prywatny właściciel, 40-organ kontrolujący, 41-pomarańczowy, wiśniowy, 42-miejsce kultu maryjnego, 43-kamień w ozajniku.



PIONOWO : 2-po dniu, 3-efektowna sztuczka, 4-dar życia, 5-. .za wsią, 7-wódz włoskiego faszyzmu, 9-wieś koto Wolbromia, 10-zespół, 12-opiekunka kota, 15-glin, 16-lubił pisać o erotyce, 17-pszczeli, 19-lęk przestrzeni, 20-Cooper-amant filmowy, 22-1/5 kopy, 24-ruda ołowiu, 27-przybyli do szopy ze wschodu, 29-szak z niewielką trąbą, 31-pisarz niem. Karl, 34-myszka, 35-dziura w ścianie, 38-jednostka powierzchni(ang), 39-25,4 mm, 41-logiczna treść.

Rozwiązania krzyżówki z podanym imieniem, nazwiskiem i adresem oraz naklejoną gwiazdą choinkową prosimy nadsyłać na adres redakcji lub wrzucić do skrzynki "Skargi i wnioski" przy wejściu do sekretariatu UMig w Wolbromiu do końca grudnia br.

Nagrodę wartości 100.000 zł ufundował właściciel SKLEPU MEBLOWEGO - budynek dworca PKS i ul. Krakowska 8, Pan Ireneusz Rogal.

Wpłynęło 17 poprawnych rozwiązań krzyżówki nr 5. Nagrodę wylosowała Pani Alfreda Giza, Wolbrom, ul. Skalska 18. GRATULUJEMY! Nagroda jest do odebrania w redakcji WW, pok. 209 i 221.

**WIEŚCI
WOLBROMSKIE**

Gazeta sprzedawana w Wolbromiu oraz kolportowana do wszystkich szkół, przedszkoli i bibliotek na terenie gminy Wolbrom.
Nakład: 3000 egzemplarzy. **ADRES REDAKCJI I WYDAWCY:** ul. Krakowska 1, 32-340 Wolbrom
CENY OGŁOSZEŃ: drobne - 1000 zł/słowo, w ramce: 1/16 strony - 50.000 zł i wielokrotność.
Redakcja zastrzega sobie prawo skracania tekstów i zmiany tytułów. **Za treść ogłoszeń redakcja nie odpowiada.**

WYDAWCA: Rada Miejska w Wolbromiu
REDAKCJA: Wojciech Szota (red. nacz.), Zofia Śmielek, Augustyn Sikora
Stale Współpracują: Marta Piętko, Krzysztof Chalicki

