

X Zjazd TPPR

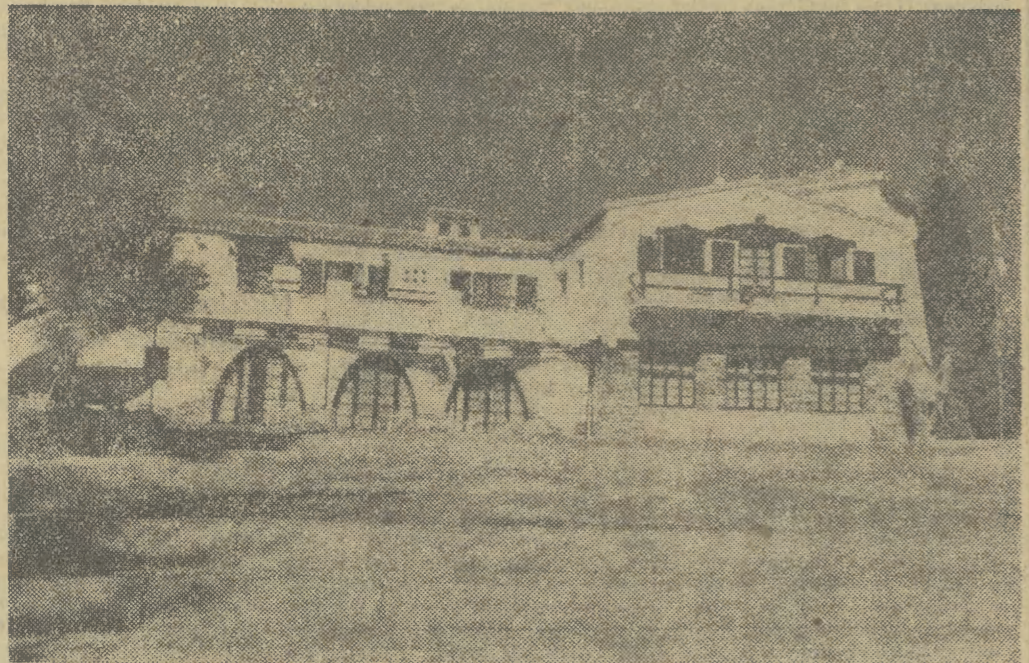
WARSZAWA (PAP). 21 kwietnia br. — w 34. rocznicę Układu o Przyjaźni, Współpracy i Pomocy Wzajemnej między PRL i ZSRR — odbędzie się w Sali Kongresowej PKiN w Warszawie X Krajowy Zjazd Towarzystwa Przyjaźni Polsko-Radzieckiej. Ponad 800 delegatów, reprezentujących blisko 4,5-milionową organizację społeczno-polityczną, zrzeszającą przedstawicieli wszystkich środowisk naszego kraju, oceni 4-letni dorobek pracy ideowo-wychowawczej TPPR, określi główne kierunki dalszych działań, wybierze nowe naczelne władze Towarzystwa.

Edward Gierek z wizytą w ZSRR

MOSKWA (PAP). Na zaproszenie Komitetu Centralnego Komunistycznej Partii Związku Radzieckiego 12 bm. przybył do Moskwy z przyjacielską wizytą i sekretarzem Komitetu Centralnego Zjednoczonej Partii Robotniczej — Edward Gierek. Na lotnisku Szeremietiewo, udekorowanym flagami państwowymi PRL i ZSRR, Edwarda Gierka powitali sekretarz generalny KC KPZR, przewodniczący Prezydium Rady Najwyższej ZSRR — Leonid Breżniew; sekretarz KC KPZR — Konstantin Ruskakow; członek KC KPZR — Boris Bugajew, członek Centralnej Kom-

sji Rewizyjnej KPZR — Aleksander Blatow i inne oficjalne osobistości. Wśród witających znajdował się ambasador PRL w ZSRR — Kazimierz Olszewski.

Pożegnania w Warszawie: Na lotnisku Okęcie w Warszawie i sekretarza KC PZPR Edwarda Gierka żegnali członkowie Biura Politycznego i Sekretariatu KC PZPR z przewodniczącym Rady Państwa Henrykiem Jabłońskim i prezesem Rady Ministrów Piotrem Jaroszewiczem. Obecny był ambasador ZSRR — Boris Aristow.



ARGENTYNA. Migawka z Mendozy — stolicy prowincji o tej samej nazwie leżącej w zachodniej części kraju przy granicy z Chile. CAF — Matuszewski

Powołanie Krajowej Rady Postępu Pedagogicznego

Rola nauczyciela w pracy szkoły

WARSZAWA (PAP). Jesteśmy w początkowym okresie wdrażania nowego systemu edukacji narodowej, upowszechnianego wykształcenie średnie. Powszechnym systemem wychowania przedszkolnego objęte zostały wszystkie sześciolatki, nowy program nauczania wprowadzony został w tym roku szkolnym do klas pierwszych. Czynnikiem warunkującym dalszy właściwy rozwój szkolnictwa oraz kształtującym model nowoczesnej szkoły jest postęp pedagogiczny. 12 bm. na wspólnym posiedzeniu Zarządu Głównego ZNP i kolegium Ministerstwa Oświaty i Wychowania, określano kierunki dalszego postępu pedagogicznego w szkołach i placówkach oświaty. Dla inspirowania i upowszechniania twórczych doświadczeń nauczycieli i nowatorów — powołano Krajową Radę Postępu Pedagogicznego. W nadarzającej się okazji, członek Biura Politycznego KC PZPR, minister oświaty i wychowania Józef Tejtyma oraz prezes Zarządu Głównego ZNP — Bolesław Grześ.

List papieża do przewodniczącego Rady Państwa

WARSZAWA (PAP). Przewodniczący Rady Państwa Henryk Jabłoński otrzymał list papieża Jana Pawła II. W liście tym papież przekazuje podziękowanie dla władz państwowych Polskiej Rzeczypospolitej Ludowej za pozytywne ustosunkowanie się do sprawy jego przyjazdu do Polski i podkreśla doniosłą wagę treści którym ta wizyta ma służyć. Treść listu brzmi następująco: „Przekazując niniejszym serdeczne podziękowanie za list z dnia 2 marca br. pragnę równocześnie dać wyraz mojej radości, że dane mi będzie w dniach od 2 do 10 czerwca przybyć do Polski, mojej Ojczyzny. Wyrażam radość, iż będzie mi dane pełnić w tym czasie doniosłą postać wynikającą z mojego urzędu pasterskiego w Kościele. Na ręce Pana Przewodniczącego składam podziękowanie dla władz państwowych Polskiej Rzeczypospolitej Ludowej za pozytywne ustosunkowanie się do sprawy mojego przyjazdu, jak o tym świadczy Jego tak bardzo uprzejmy list. Motywy pokoju, współpracy i współpracy pomiędzy narodami i ustrojami są mi szczególnie bliskie: uważam je za istotne dla postąpienia Kościoła Chrystusowego — a w poszanowaniu dla człowieka, o którym Pan Przewodniczący takwawie wspominał w swym liście, widzę klucz do realizacji tych wielkich zadań, które stoją przed całą ludzkością. Polska, która po doświadczeniach straszliwej drugiej wojny światowej, szczególnie potrzebuje owego pokoju, przykłada wielką wagę do tych ogólnoludzkich zadań. Pragnę, ażeby moje odwiedziny w Ojczyźnie stały się również tego wyrazem. Pragnę, aby odwiedziny te przyczyniły się do umocnienia jedności uświadomionej moich umiłowanych rodaków, a także do ugruntowania świadomości tego miejsca, jakie naród polski zajmuje w wielkiej rodzinie narodów świata współczesnego. Ufam na koniec, że odwiedziny te przysłużą się dalszemu rozwojowi stosunków pomiędzy Państwem a Kościołem, co dla Polski nie przestaje być sprawą wielkiej doniosłości. Dziękując raz jeszcze za cenne pismo Pana Przewodniczącego i licząc również na możliwość spotkania się z Nim w czasie pobytu w Polsce, pozostaje z wyrazami głębokiego szacunku”.

PROLETARIUSZE WSZYSTKICH KRAJÓW ŁĄCZCIE SIĘ DZIENNIK POLSKIEJ ZJEDNOCZONEJ PARTII ROBOTNICZEJ GAZETA Południowa KRAKÓW ■ NOWY SĄCZ ■ TARNÓW

WTOREK, 13. III. 1979 R. ◆ NR 56 (9575) ROK XXXI ◆ CENA 1 ZI ◆ WYD. A,

Prezes NK ZSL Stanisław Guca w Tarnowie

Wspólnie rozwiązywać problemy wsi Narada aktywu Stronnictwa

(Inf. wł.) W woj. tarnowskim działa obecnie prawie 500 kół ZSL, w tym 466 wiejskich. Spośród 1700 gospodarstw specjalistycznych 25 proc. to gospodarstwa prowadzone przez członków stronnictwa. Dobry przykład idzie w parze z działalnością informacyjną i propagandową. Przedstawiciele kół i komitetów gminnych ZSL wraz z członkami PZPR prowadzą rozmowy z tymi rolnikami, którzy posiadają w swoich gospodarstwach warunki do prowadzenia specjalistycznych upraw, a coraz lepsze wyniki pracy rolniczych spółdzielni produkcyjnych, a także większe problemy: konieczność wymiany i scalania gruntów, rozwój sieci wodociągowej, rozwój zespoleń form gospodarowania, podnoszenie wydajności hodowli i upraw. Wieś tarnowska boryka się nadal z wieloma problemami, których rozwiązanie może przynieść współpraca członków ZSL z przedstawicielami gminnych rad narodowych, sołtysami, członkami spółdzielczości wiejskiej. Najważniejsze problemy: konieczność wymiany i scalania gruntów, rozwój sieci wodociągowej, przyspieszenie melioracji, polepszenie zaopatrzenia placówek handlowych, lepsza jakość usług rolniczych. O roli i zadaniach kół ZSL w rozwoju metod nowoczesnego gospodarowania i kształtowania właściwej polityki rolnej mówiono wczoraj w Tarnowie na naradzie aktywu wojewódzkiego stronnictwa. W obradach, którym przewodniczył prezes Wojewódzkiego Komitetu Stronnictwa Tadeusz Maj, uczestniczył prezes NK ZSL, marszałek Sejmu PRL Stanisław Guca. Obecni byli m. in. sekretarz KW PZPR w Tarnowie Stanisław Nowak, przewodniczący WK SD Kazimierz Danko, wicewojewodowie: Julian Maziarz i Franciszek Rachwał. (sta)

„Wiosna 79” w Poznaniu



Wczoraj w Poznaniu otwarto giełdę towarowa „Wiosna 79”. Na zdjęciu ekspozycja nowotarskiego „Podhala”. (O giełdzie piszemy na str. 2.)

J. Carter przedłużył pobyt w Izraelu

PARYŻ (PAP). W poniedziałek wieczorem rzecznik rządu Izraelskiego poinformował, że prezydent Jimmy Carter, przedłużył swój pobyt w Jerozolimie o 24 godziny. LONDYN (PAP). Agencja Reutersa donosi z Jerozolimy, że po prawie półtoragodzinnych obradach zakończyło się w poniedziałek posiedzenie rządu Izraelskiego o kluczowym znaczeniu. Poinformacja nie ogłoszona komunikatu o osiągnięciu porozumienia z prezydentem Carterem wyraża pogląd, iż może to oznaczać, że prezydent USA powróci do domu z pustymi rękami. PARYŻ (PAP). W przemówieniu wygłoszonym w poniedziałek w Knesecie, premier Begin oświadczył, że pozostały jeszcze problemy nieuregulowane podczas negocjacji w sprawie zawarcia pokoju z Egiptem. Powiedział również, iż utrzymujące się różnice nie mają zasadniczego charakteru i nie są głębokie. KAIR (PAP). W poniedziałek wieczorem w Kairze podano oficjalnie do wiadomości, że prezydent USA, Jimmy Carter, przybędzie we wtorek do stolicy Egiptu, aby przeprowadzić rozmowę z prezydentem Anwarem Sadatem.

Krakowski „Fadom” na prostej 12 tysięcy izb w 1979 r.

(Inf. wł.) Jedną z największych krakowskich fabryk domów, „Fadom”, w br. wyprodukuje 12 tys. izb. Po zimowych perturbacjach, gdy w styczniu i lutym zadania planowe nie zostały wykonane w 6,3 proc., obecnie cała 680-osobowa załoga „Fadomu” rytmicznie wykonuje swoje bieżące zadania i nadrabia zaległości. Świadczą o tym liczby: w styczniu fabryka wyeksportowała 6700 elementów, w lutym 9700, a w marcu wywiezionych stał zostanie 13 tys. Fabryka zużywa dziennie 600 ton kruszywa, 120 ton cementu, około 3,5 tony stali. Każdego dnia powstaje tu 45 izb, każdego dnia wywozi się 550 elementów. Duża w tym zastępa „Transbudu”, który terminowo podstawia niezbędne ilości samochodów. Kierowcy „Transbudu” wyroby „Fadomu” wożą na os. Widok, Wolę Duchacką, Bieżanów Północ i Południe oraz Bieżanów — Nowa Wieś. Największe kłopoty „Fadom” ma już za sobą. Praktycznie całą zimę przepracowano tu z bieżących dostaw żwiru, cementu i węgla. Obecnie największym problemem jest utrzymanie w ruchu kotłowni, doszczętnie wyeksploatowanej, w której z 4 kotłów tylko 3 udaje się utrzymać pod parą. A tymczasem Zakłady Górniczo-Metalowe w Staporokowie nie dostarczają części zamiennych. Kłopoty są również z giwłickim „Zrembem”, który w ub. r. ze 140 ton form stalowych planowanych do wymiany, wymienił zaledwie 12 ton. Pomimo kłopotów załoga i kadra inżyniersko-techniczna stara się 250 gatunków wytwarzanych tu elementów produkować bez pogarszania ich jakości. Udaje się nawet wprowadzić szereg ulepszeń, np. na elewacje w miejsce brzydkich grypsów wprowadzono efektowną witrażarię, ożywiająca architekturę osiedli, a przy tym trwała i samomyjąca. Nie boją się tu i innych nowości, np. produkcji elementów dla budynków tarasowych, z których jeden już w tym roku zostanie zmontowany na Woli Długiej. (DOKOŃCZENIE NA STR. 2)

Maszyny rolnicze gotowe do prac wiosennych

(Inf. wł.). W ubiegłą sobotę minął termin gotowości sprzętu rolniczego (oprócz kosiarzek rotacyjnych i kombajnów) do wiosennych prac polowych. Najbardziej skomplikowane naprawy maszyn prowadziły POM-y i trzeba przyznać, że ze swoich obowiązków wywiązały się dobrze. Jak nas poinformował zastępca dyrektora Zjednoczenia Technicznej Obsługi Rolnictwa w Krakowie, które działa w trzech województwach, Waldemar Zarzycki, mimo trudności w uzyskaniu części zamiennych maszyny potrzebne wiosną są w około 90 proc. sprawne. W chwili obecnej naprawiane są jeszcze ciągniki pozostające w dyspozycji zespołów użytkowników. A jak sprawa wygląda w terenie? Prawie wszystkie ciągniki mamy już wyremontowane i przekazaliśmy je użytkownikom — mówi dyrektor POM w Byczkowicach Stanisław Kowalczyk — podobnie zresztą jak najbardziej potrzebne w pierwszym okresie wiosny opryskiwacze. Część maszyn remontowały same SKR-y, (DOKOŃCZENIE NA STR. 2)

Pakistan i Iran występują z CENTO

DELHI (PAP). Rzecznik pakistańskiego ministerstwa spraw zagranicznych zakomunikował w poniedziałek w Islamabadzie, że Pakistan postanowił wycofać się z bloku wojskowego CENTO (Organizacja Paktu Centralnego). TEHERAN (PAP). W poniedziałek wieczorem w Teheranie podano oficjalnie do wiadomości, że Iran występuje z bloku CENTO. Oświadczając Ministerstwu Spraw Zagranicznych Iranu nastąpiło natychmiast po ogłoszeniu w Islamabadzie identycznej decyzji Pakistanu.

Wojska chińskie nadal na terytorium Wietnamu Potępienie agresji przez Kambodżę

HANOI (PAP). Jak podaje Wietnamska Agencja Prasowa VNA, w ostatnich dniach wojska chińskie nadal prowadziły działania w wielu rejonach Wietnamu. Chińczycy koncentrowali swe wojska i umocniali pozycje w pobliżu miejscowości Dang Dang oraz Tj Me. Wojska chińskie usiłowały w kilku punktach atakować pozycje wietnamskie, lecz natrafily na silny opór ze strony oddziałów wietnamskich oraz milicji ludowej. W rejonie Lang Son agresorzy przemieścili słupy graniczne w głąb terytorium SRW. W wielu okupowanych rejonach wojska chińskie budują oboje i przemieszczają milicję, co może wskazywać, że nie zamierzają wycofać się z niektórych obszarów nadgranicznych Wietnamu. HANOI (PAP). Komitet Centralny Zjednoczonego Frontu Ocalenia Narodowego Kambodży (ZFOK) oraz Rada Rewolucyjna Ludu Kambodży opublikowały wspólne oświadczenie, w którym stanowczo potępiają agresywną wojnę Chin przeciw Wietnamowi. (DOKOŃCZENIE NA STR. 2)

Kwiaty na grobie Bolesława Bieruta

WARSZAWA (PAP). W 23. rocznicę śmierci Bolesława Bieruta — wybitnego działacza polskiego ruchu robotniczego, przywódcy PPR i PZPR, współzałożyciela i pierwszego prezydenta Krajowej Rady Narodowej, społeczeństwo Warszawy oddało hołd jego pamięci. Na grobie B. Bieruta w Alei Zasłużonych ementarz Powązkowski wiankami kwiatów ozdobił weterani ruchu rewolucyjnego oraz uczniowie Zespołu Szkół Samochodowych noszących jego imię. Młodzież harcerska i żołnierze WP zaślagnęli warty honorowe. (DOKOŃCZENIE NA STR. 2)

mini TRYBUNA

Nie oślepiaj!

Hasło „nie oślepiaj”, propagowane od dobrych kilku lat, znają nawet dzieci w szkole. Alifci przekonują się uciąż, że to o czym wiedzą dzieci niekoniecznie musi dotyczyć ludzi dorosłych. Takie przekonanie może wysunąć przekonanie z faktu, że wieczorem na drodze co rusz ktoś mi świeci nieprzeziwio w oczy. Przy cyrkowym ruchu samochodowym na niektórych szosach jest to już poważny problem. I nie pomogą kontrolerzy milicji, jeśli sami kierowcy nie będą sobie zdawać sprawy z konsekwencji, jakie mogą wynikać z powodu wadliwie ustawionych świateł to ich samochodzie. To już nie tylko łamanie obowiązujących przepisów, to lekko-myślność i egoizm. Tym większe, że narażają innego użytkownika drogi na przykre następstwa w wyniku spowodowania wypadku. Piszę o tym do redakcji, ponieważ sam staram się dbać o światła w swoim samochodzie. Zdarzyło mi się jednak kilkakrotnie (w ostatnim czasie), że zostałem oślepiony długimi światłami, kierowcy ich nie zmieniali przy mijaniu. Głupota, czy łuki to edukacja? Cokolwiek by nie było, jest to sprawa poważna. I dlatego proszę o zajęcie stanowiska. M. J. (nazwisko i adres znane redakcji)

Przeгляд piosenki aktorsko-literackiej we Wrocławiu

Wrocław (PAP). 12 bm. zakończył się we Wrocławiu 3-dniowy, ogólnopolski przegląd piosenki aktorsko-literackiej. W przeglądzie udział wzięło 30 aktorów i studentów z wyższych szkół artystycznych z całej Polski. Werdyktem jury przyznano 5 równorzędnych nagród głównych. Otrzymały je: Ulubionym miejscem sobotnio-niedzielnym wycieczek tokijczyków jest muzeum na wolnym powietrzu utworzone prawie 10 lat temu na terenie parku Makone. W malowniczy teren wkomponowano około 200 oryginalów i kopii rzeźb, m. in. Rodina, Bourdelle'a, Millesa i innych. Na zdj.: „Para siedząca na ławce” — jedna z rzeźb w parkowym muzeum. CAF — JPS

13 marca Zaćmienie Księżyca

WARSZAWA (PAP). 13 marca nastąpi oświadczenie zaćmienie Księżyca. Zjawisko to będzie można oglądać — jeśli pozwolą warunki atmosferyczne — w późnych godzinach wieczornych. Księżyce znajdzie się w cieniu Ziemi i będzie zakryte ok. 0,86 średnicy jego tarczy. Zaćmienie będzie widoczne na terenie Europy, Afryki, Azji i Australii. W Polsce początek zjawiska rozpocznie się godz. 20.30 wejściem Księżyca w cień, punkt kulminacyjny zjawiska nastąpi o 22.09 a wyjście z cienia o 23.48. W tym roku astronomowie zapowiadają jeszcze jedno — w tym razem całkowite zaćmienie Księżyca, które będzie miało miejsce 6 września. Niestety, nie można będzie go oglądać na półkuli północnej. Najlepsze warunki obserwacji będą na Antarktydzie, w Australii, Nowej Zelandii i w Południowej Ameryce.

W trasie o starym Krakowie

Z skarbniki stojącej na Rynku Głównym wzięto ostatnio karteczkę z informacją następującej treści: „Na odnowę skarbnicy kultury materialnej Krakowa, w dniu zawarcia związku małżeńskiego 3.III.1979 r. URZĄD MIASTA I TADEUSZ MAŁEK z Oświęcimia”. W kartkę zawinięte było 500 zł. Z kolejnej Giełdy Staroci zorganizowanej przez Krakowski Klub Kolekcjonerów w marcu przekazano — tak jak z poprzednich — 23 proc. dochodu w wysokości 3079 zł. Pracownicy Centralnego Laboratorium Obuwicznego w Krakowie zebrali 12860 zł. Spółdzielnia Inwalidów Głuchoniemych „Trud” w Krakowie przekazała 10 tys. zł. Komitet Rodzicielski Szkoły Podstawowej w Michałowicach wpłacił 2 tys. zł. Dąbski Klub Sportowy w Krakowie przekazał 1510 zł. a Zespół Szkół Elektrycznych nr 1 — 1500 zł. Pracownicy Kolejowych Zakładów Nawierzchniowych w Krakowie przekazali 2 tys. zł., Spółdzielnia Mieszkańcowa w Wieliczce — 5 tys. zł. Rada Zakładowa Międzywojewódzkiej Usługowej Spółdzielni Inwalidów wpłaciła 29532 zł. Urząd Gminy Nowe Brzesko przekazał 5200 zł. Szkoła Podstawowa nr 2 w Skawinie wpłaciła 837 zł., Rada Młodzieżowa przy Zespole Szkół Rolniczych w Piotrkowicach Małych — 1089 zł, Zbiórca Szkół Gminna w Radomyślu — 1866 zł. Przypominamy numer konta Zarządu Rewolucyjacji Zespołów Zabytkowych Krakowa: NBP VII/O/M Kraków Nr 35073 — 6321 — 189 — 85. (e)



Krynica gości rolników — olimpijczyków

Od kilku dni w Krynicy... Czarnym Potoku przebywa 130-osobowa grupa laureatów wojewódzkiej eliminacji XVII Olimpiady Wiedzy Rolniczej...

Delegacja z Nowej Dubnicy

Zarząd Główny Związku Nauczycielstwa Polskiego i Bada Zakładowa ZNP w Krakowie-Słodmieskiej gościły 9-osobową delegację władz oświatowych...

Z dalekopisu

PREZYDENT WENEZUELI (s) 12 bm. objął swój urząd nowy prezydent Republiki Wenezueli, Luis Herrera Campins...

SUROWCE

W Genewie zostały wznowione w poniedziałek obrady konferencji Narodów Zjednoczonych w sprawie handlu i rozwoju (UNCTAD)...

SPRAWA JEMENU

Izraelska agencja prasowa podała, że prezydenci obu państw jemeńskich spotkali się 28 bm. w Kucwiej...

"SALT"

W Waszyngtonie powołano w tych dniach do życia ruch społeczny o nazwie "Amerykański na rzecz SALT".

BADANIE KLIMATU

W okresie od 1 grudnia ub. roku do 1 grudnia br. realizowana jest międzynarodowa akcja, której celem jest przeprowadzenie kompleksowych badań klimatu Ziemi...

POGODA

PROGNOZA DLA POLSKI POŁUDNIOWEJ: Zachmurzenie duże z większymi przejaśnieniami, miejscami opady deszczu...

Giełdy towarowe „Wiosna 79” rozpoczęły się w Poznaniu

POZNAŃ (PAP). 12 bm. rozpoczęły się w Poznaniu krajowe giełdy towarowe „Wiosna 79”. Handlowi kontrahenci będący wyrobami rynku przemysłu kłusowego...

wane, podstawowe i standardowe, oznaczające się zarazem wysoką jakością, dobrym wzornictwem i funkcjonalnością. Wartość oferty ok. 70 mld zł jest zbliżona do potrzebami rynku...

Pariski „szczyt” przywódców dziewięciu krajów EWG

PARYŻ (PAP). W stolicy Francji rozpoczęły się 12 bm. dwudniowe obrady szefów państw i rządów dziewięciu krajów zachodnioeuropejskiego Wspólnego Rynku...

W 1978 r. deficyt dziewięciu krajów EWG w handlu z Japonią osiągnął 6,4 mld dol. Przypuszczalnie przedmiotem dyskusji będą także spory między EWG i USA...

Regulacja cen w Rumunii

BUKARESZT (PAP). Zgodnie z dekretem prezydenta, opublikowanym w prasie rumuńskiej, z dniem 12 marca br. przeprowadzono regulację cen niektórych artykułów przemysłowych...

ogrzewczych. Obniżono m. in. ceny niektórych wyrobów konfekcyjnych z włókien sztucznych. Ponadto regulacja objęła ceny leków...

„Zemnin Żypao” o tarcjach w kierownictwie chińskim

PEKIN (PAP). Organ KC KPCh, dziennik „Zemnin Żypao” przyznał 10 bm. w obszernym artykule, że w społeczeństwie chińskim nadal utrzymuje się niestabilna sytuacja polityczna...

który odmawiały przyznania się do błędów. „Zemnin Żypao” podkreśla, że bez likwidacji „frakcyjności” nie można będzie zrealizować programu „czterech modernizacji”...

Nowy rodzaj benzyny

NOWY JORK (PAP). W Meksyku wkrótce zostanie wprowadzona do sprzedaży nowa odmiana benzyny zawierająca

znaczną ilość alkoholu. Meksykański Instytut Naftowy wraz z towarzystwem Texas Oil Company od roku już prowadzi próby z nowym paliwem...

(DOKOŃCZENIE ZE STR. 1)

ko Socjalistycznej Republice Wietnamu. Rozpętlając tę wojnę — stwierdza w oświadczeniu KC ZFONK i Rada Rewolucyjna — Pekin pogwałcił niezależność, suwerenność i integralność terytorialną Wietnamu...

Wojska chińskie nadal na terytorium Wietnamu

tów wszystkich miłujących pokój narodów pekińskie kółka rządzące były zmuszone złożyć oświadczenie o wycofaniu swoich wojsk z Wietnamu. Narod wietnamski i inne narody świata uważnie obserwują czy Chińczycy wycofają całkowicie swoje wojska z terytorium Wietnamu...

Czyn 35-lecia PRL

Dobra robota

(Inf. wł.) Melitunek o zwiekszeniu hodowli bydła i trzody oraz upraw zbóż i ziemniaków — wartości 716 tys. zł złożył i sekretarzowi KW PZPR Stanisławowi Gebali — obecnemu na zebraniu sprawozdawczym organizacji partyjnej we wsi Szarwark woj. tarnowskiej...

„Progress-5” na orbicie

MOSKWA (PAP). W poniedziałek rano w Związku Radzieckim wystartował automatyczny statek transportowy „Progress-5”.

Celem lotu jest dostarczenie na stację „Salut-6” paliwa i różnych ładunków, a także dalsze wypróbowywanie elementów konstrukcji, systemów pokładowych i urządzeń automatycznego sterowania.

MOSKWA (PAP). Kosmonauta Władimir Lachow i Walery Riumin po rozkonserwowaniu stacji „Salut 6” i przesiadaniu jej na lot pilotowany przystąpili do planowych prac konserwacyjnych...

12 tysięcy izb w 1979 r.

(DOKOŃCZENIE ZE STR. 1) chaciej. — Zachód. O wyraźnej poprawie jakości świadczy też niski wskaźnik elementów zeżmowańców, wynoszący łącznie 0,5—0,7 proc. produkcji globalnej...

Demonstracja kobiet w Iranie

LONDYN, TEHERAN (PAP). W poniedziałek rozpoczęła się w Teheranie kolejna demonstracja kobiet irańskich. Jak już podawaliśmy, kobiety od czwartku protestują przeciwko zaleceniom ajatollaha Chomejniego...

Maszyny rolnicze

(DOKOŃCZENIE ZE STR. 1) ny, są sprawne — mówi naczelny gminy Raciechowice Włodzimierz Żulawski. Podobnie zeszła przygotowane są ciągniki, gąsieniczkarki i siewniki...

SPORT • SPORT • SPORT • SPORT • SPORT • SPORT

Nowa gra — „piłka błotna”

„Murawa w Bytomiu bardzo nadawała się do gry w piłkę wodną”, „na grzędzawisku stadionu Widzowa o wszystkim zdecydował przypadek”...

Zwycięstwo siatkarki Hutnika

W poniedziałek, w drugim dniu finałowego turnieju „A” ekstraklasy siatkarki w Sosnowcu Hutnik Kraków pokonał Legię Warszawa 3:2 (12:15, 11:15, 15:9, 15:9, 15:11)...

Warto też przytoczyć wypowiedź trenera Wisły Oresty Lenczyka

„Wisła traci w ten sposób wiele tysięcy złotych, bo murawa jest zupełnie zniszczona. To są obrazy, straty. Działem, by któryś z zawodników nie doznał kontuzji. Taka gra jest mało atrakcyjna i przynosi więcej szkód niż korzyści”...

Narciarstwo klasyczne popularne wśród młodzieży

W województwie nowosądeckim już od kilku lat istnieje młodzieżowa liga narciarska. Uczennice i uczniowie startują w 7 rejonach a na zakończenie po 24 najlepszych zawodniczek i zawodników z każdego rejonu rywalizuje o prymat w wielkiej imprezie zwanej „Finałem Ligi Narciarskiej Młodzieży Szkolnej”...

Echa ligowej niedzieli

Stal Mielec i Śląsk Wrocław — to kluby, które w minionie kolekcje spotkań ligowych otrzymały najwyższe punkty w konkursie „Liga Stadionów”...

Tylko trzy żółte kartki obciążają konto piłkarzy w drugiej kolejce, co stanowi wyraźną poprawę w porównaniu z pierwszą. Tym razem do sędziowskich notesek trafił: Jacek Pietrzykowski (Arka), Marek Pień (Wisła) i Piotr Moulk (Ten ostatni — za grę na czas.

Zwykły bilans rzutów różnicę spora mówi o przebiegu spotkania, ale przeważa jednej ze stron. Ale nie zawsze. W meczu Stal — Pogon wyraźną przewagę posiadali rywiczy, gospodarze. Tymczasem portowcy egzekwowali 7 rzutów, a Stal tylko 3. Na szczęście dla Stali liczą się bramki, a nie kornery.

Dwa debiuty miały miejsce w meczu Stal — Pogon. W zespole mieleckim wystąpił po raz pierwszy pozyskany z trzecioklasowych Karpat obrońca Antoni Mrowiec. W Pogoni natomiast debiutował po raz drugi — po kilkuletniej przerwie — niedzieli postrach bramkarzy Marian Kielec. 37-letni piłkarz grał tylko w drugiej połowie. Niestety, latka leca...

Burzyński wygrał z Odrą — mówił po meczu lidera z Widzewa opolski kibice. Bramkarz łódzian wyjechał w Opolu wyjątkowo formę, chwytal był odbijał piłkę w nieprzewodnym powietrzu, wyczuwał sytuację, grał jak w transie. Mimo wielu doskonałych okazji Odrze nie udało się pokonać bramkarza rywali i kosztowało ich to jeden bezcenny punkt.

Wyniki: grupa „A”: Polonia Warszawa 92:68 i 94:69, Siarka Tarnobrzeg — Piotrczowa 86:75 i 88:71, Lublinianka — Hutnik Kraków 77:72 i 96:71, Korona Kraków — Budowlani Radow 98:74 i 87:85, AZS Warszawa — Spółem Łódź 92:62 i 96:79.

W kilku wierszach

W piłkarskim Pucharze Anglii w wyniku losowania uzyskano następujące zestawienie par półfinałowych: Liverpool — Tottenham Hotspur lub Manchester United; Wolverhampton Wanderers lub Shrewsbury — West Bromwich Albion lub Southampton lub Arsenal. W półfinałach Pucharu Szkocji spotkają się Patrick Thistle — Rangers; Aberdeen lub Celtic — Hibernian.

Zapaśnicy

Prądniczanki najlepsi. W zapaśniczych mistrzostwach Krakowa seniorów w stylu wolnym najlepszy spisał się zawodnik SKS Prądniczanka zwyciężając w większości kategorii wagowych. W wadze 82 kg triumfował Adam Sewilo, w wadze 57 kg — Andrzej Jedryas, w wadze 62 kg — Zbigniew Fudalski (wszyscy Prądniczanka), w wadze 68 kg — Marek Głogowski, w wadze 74 kg — Krzysztof Wolowicz (oba WLKS Kraków), w wadze 82 kg — Jarosław Galas, w wadze 90 kg — Józef Maslak, w wadze ponad 100 kg — Andrzej Jakubczyk (wszyscy Prądniczanka). Drużynowo I miejsce zajął WLKS Kraków Szwosowice przed SKS Prądniczanka i SKS Babogórska Sucha Beskidzka.

Wielki sukces

Po strefowych mistrzostwach Polski w zapaśach w stylu wolnym do mistrzostw Polski zakwalifikowali się następujący zawodnicy: Adam Sewilo, Zbigniew Bugaj, Andrzej Jedryas, Bogdan Nazim, Józef Maslak, Jarosław Galas — wszyscy z SKS Prądniczanka.

Wyniki: grupa „A”

1. Polonia W. 22 2 46 2319—1943 2. Lublin. 17 7 41 2093—1972 3. AZS W. 15 9 39 2016—1872 4. Piotrczowa 13 11 37 1939—1826 5. Hutnik 12 12 36 1845—1899 6. Korona 12 12 36 2011—1928 7. Budowl. 10 14 34 1945—2000 8. Siarka 10 14 34 2025—2127 9. SKR 8 16 82 2038—2125 10. Spolem Ł. 1 23 25 1771—2423

W Oberhofie na międzynarodowych zawodach w narciarstwie klasycznym

w konkursie skoków zwyciężył Harald Duschek (NRD) przed swoim rodakiem Andreasse Hille i Jochemem Dannebergiem i w biegu na 30 km triumfował Hartmut Freyer, a sztafeta biathlonowa 4x7,5 km wygrał zespół NRD I.

Na dwóch i na czterech kołach

Trzeci dopiero model silnika przyniósł sukces wozom stajni LIGIER, w wysięgach formuły I. Początkowo używano do napędu samochodów silników MASERATI, potem silników MATRA, a od początku bieżącego sezonu silników FORD COSWORTH.

Tow. Zdzisławowi SZEWCYKOWI

Z-cy Dyrektora d.s. Produkcji i Usług Rejonowej Przedsiębiorstwa Gospodarki Komunalnej w Myslenicach, składamy wyrazy głębokiego żalu i współczucia z powodu śmierci Ojca.

Skomputeryzowane biurko redakcyjne

ktu widzenia formy, jak i możliwości technicznych. Mini-komputer z kasetowymi taśmami magnetycznymi, monitor elektroniczny, niewielka drukarka i nadajnik ważą łącznie 6,5 kg i przypominają prostą przenośną maszynę do pisania. Urządzenie — pod nazwą „scrib” — zasila się z baterii i może być wykorzystywane w dowolnym miejscu.

Piloci Luftwaffe ZŁOWU na angielskim niebie

LONDYN (PAP). Piloci Luftwaffe pojawiają się wkrótce znów na angielskim niebie. W 34 lata po drugiej wojnie światowej samoloty zachodniemieckie z czarnymi krzyżami na skrzydłach będą latać nad Wielką Brytanią. Tym razem w innym niż przedtem charakterze. Podjęto decyzję o wspólnym szkoleniu pilotów brytyjskich i zachodniemieckich na maszynach myśliwskich typu „tornado”.

Jeszcze kilka lat temu tak ścisła współpraca RAF z Luftwaffe była nie do pomyślenia — napisał londyński dziennik „Daily Express”. W niektórych przypadkach piloti brytyjscy będą latać z zachodniemieckimi nawigatorami, a instruktorzy z RFN będą szkolić Brytyjczyków.

Pierwsza grupa personelu zachodniemieckiego przybyła już do brytyjskiej bazy sił powietrznych w Cottesmore, które w czasie ostatniej wojny było jednym z głównych lotnisk bitwy o Wielką Brytanię. Władze brytyjskie zdają sobie sprawę z delikatności całej operacji. Wspominają „Daily Express” cytując opinie bohatera lotnictwa brytyjskiego płk. lotnictwa sir Douglasa Badera uczestnika bitwy o Wielką Brytanię. Stwierdził on, iż niektórzy ludzie z pewnością niechętnie powitają lotników Luftwaffe i poruszą kwestie nazistów, ale treningi takie są konieczne z punktu widzenia NATO. Były hitlerowski pilot Adolf Galland, który zestrzelił 104 samoloty alianckie powiedział reporterowi „Daily Express”: „Jesteśmy teraz sprzymierzeńcami, to co robimy jest właściwie i rozsądne”.

Od 1 bm. zmienione przepisy celno-dewizowe na Węgrzech

„Turystom“ ku przestrodze

BUDAPEST (PAP). Od 1 marca br. na Węgrzech obowiązują zmienione przepisy celno-dewizowe. Według obowiązujących zasad, goście zagraniczni nie mają prawa sprzedawać przywiezionych z sobą rzeczy. Za tego rodzaju wykroczenie obecnie można ich pociągnąć do odpowiedzialności; oczywiście o zatrzymanych handlarzach powiadamiany jest konsulat danego kraju.

Celem tego posunięcia jest zlikwidowanie panoszącego się „czarnego rynku” wywierającego ujemny wpływ na wygląd miast, zwłaszcza Budapesztu oraz na morale ludności, a także obrona forta przed niedozwolonymi machinacjami. Władze węgierskie nie ograniczyły się jedynie do wydania zarządzenia, ale zaczęły je również egzekwować. Mogli się już o tym przekonać obywatele różnych narodowości, którzy zamiast podziwiać zabytki Budapesztu i cieszyć się urokiem tego miasta ubijają swe interesy na placu Baross w okolicach dworca Keleti.

Otóż dziennik „Magyar Hirlap” w swym wydaniu niedzielnym doniósł o obławie przeprowadzonej przez milicję i celników na tym placu.

Zatrzymano kilkanaście osób, zarówno Węgrów, jak i cudzoziemców, u których znaleziono różne przedmioty wartości 100 tys. forintów. Ujawniono również walutę zagraniczną równoważną kilku tysiącom dolarów. Jeden z zatrzymanych młodych „turystów” miał ukryte pod bandażem, którym owinał nabytą chorą nogę, dwa lisy i czapkę futrzaną. W bagażach, które oddał do przechowania znajdowały się najrozmaitsze rzeczy wartości 20 tys. forintów. Inną młodą turystkę zagraniczną „uwolniono” od 18 tys. forintów, które rzekomo pewien rodak przekazał jej mężowi.

Gazeta nie precyzuje, z jakich krajów pochodzą turyści złapani na ulicznym handelku. Ale jest tajemniczą poliszynela, że na placu Baross oprócz Węgrów też wodzą niestety nasi rodacy. Jeśli amatorzy łatwych zarobków dotychczas nie zdążyli zapoznać się z nowymi przepisami celno-dewizowymi, to powinni uczynić to jak najszybciej, gdyż władze węgierskie przestają patrzeć przez palce na handlowe wyzyskiwanie własnych obywateli, jak i obcokrajowców. To, co dawniej uchodziło za sucho, dziś może mieć pryzkę następstwa.



Na zdjęciu: Teresa Zylis-Gara w Galerii BWA w Zakopanem, podczas recitalu w ramach Dni Muzyki Karola Szymanowskiego.

W Zakopanem zakończyły się

Dni Muzyki Karola Szymanowskiego

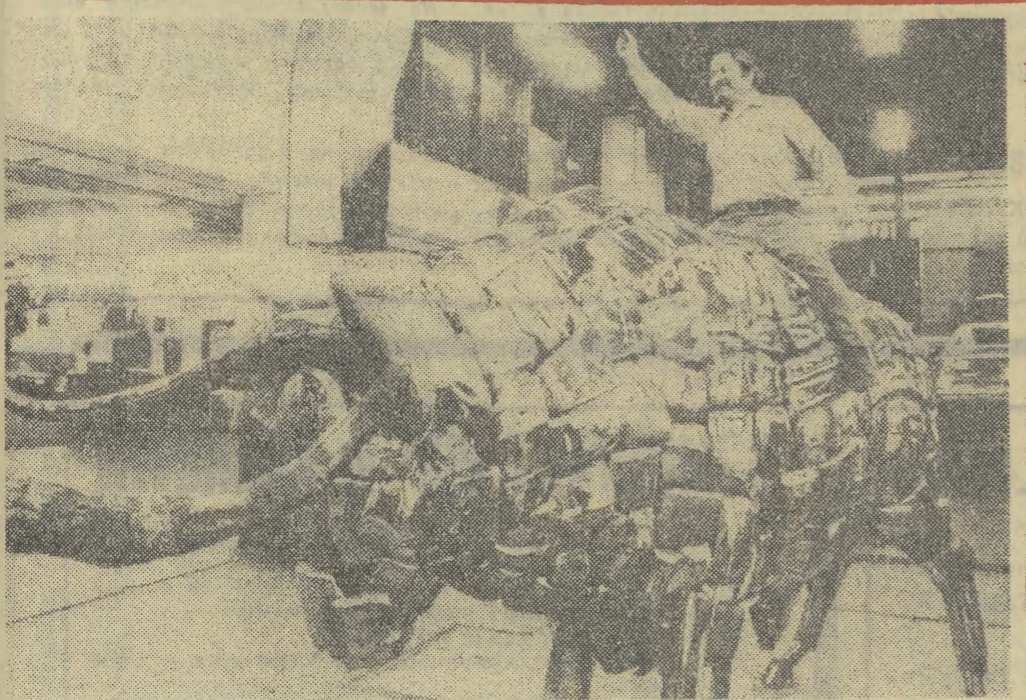
W Zakopanem zakończyły się Dni Muzyki Karola Szymanowskiego. W niedzielę, w ostatnim dniu imprezy, odbyły się dwa koncerty. Pierwszy z nich, w Galerii BWA, został zorganizowany przez Stowarzyszenie Polskich Artystów Lutników z okazji 25-lecia jego powstania. O dziejach polskiej sztuki lutniczej i jej najnowszych osiągnięciach mówił prezes SPAL Włodzimierz Kamiński. Skrzypczka Jadwiga Kaliszewska, z towarzyszeniem pianisty Andrzeja Tatarskiego, grała utwory Szymanowskiego na instrumentach znakomitych lutników zakopiańskich: Józefa Bartosza i Franciszka Mardulę. Jej utalentowany uczeń, Piotr Milewski, niestety nie przyjechał do Zakopanego z powodu choroby, jednakże pani Jadwiga podjęła się wykonania całego zapowiadzanego programu. W pierwszej części grała na skrzypcach Józefa Bartosza „Mity”, zaś w drugiej, na skrzypcach Franciszka Mardulę, Romans D-dur oraz Nokturn i Tarantelle. Oba instrumenty zachwyliły mnie swymi walorami brzmieniowymi, bardzo różnymi w charakterze lecz równie szlachetnymi. Skrzypce Józefa Bartosza mają dźwięk srebrzysty, pełen słodyczy i subtelności, a przy tym bardzo wyraziście. Instrument Franciszka Mardulę ma w dolnym rejestrze piękne, wioncelozowe zabarwienie, w górnym zaś jego barwa jest bardzo żarliwa, gorąca, intensywna.

Jadwiga Kaliszewska zagrała bardzo pięknie szczególnie drugą część programu (w pierwszej, w „Mitech”, odczuwałem w jej grze pewien moment skrepowania, wynikałoby być może z niedostatecznej znajomości instrumentu). Jej interpretacje znamionuje wielka kultura frazowania, dbałość o piękno dźwięku, ogromna staranność techniczna połączenia z wyczuciem lirycznego nastroju muzyki. Jej interpretacja Nokturnu i Tarantelli podobała mi się bardziej niż wykonanie Kulki.

Wieczorem odbył się finałowy koncert festiwalu. Grała Orkiestra Filharmonii Krakowskiej pod dyr. Józefa Radwana, jako solista wystąpił Piotr Paleczny (fortepian). Wykonano najpierw utwór Wojciecha Kilara „Kościół 1909”, poświęcony pamięci Mieczysława Karłowicza, w związku z rocznicą tragicznej śmierci kompozytora, następnie zaś IV Symfonię koncertującą i Suitę z baletu „Harnasie” Szymanowskiego. Koncert ów odbył się w sali kina „Giewont” o zupełnie fałszywej akustyce — kotary otulające scenę, choć częściowo osłonięte dyktą, zupełnie pochłaniały orkiestrę, w wyniku czego muzyka Szymanowskiego dochodziła do naszych uszu w mocno skarykaturowanej postaci. Zakopane niestety nie posiada odpowiedniej sali koncertowej dla większych form symfonicznych.

O tym właśnie palącym problemie, jak i szeregu innych sprawach związanych z przyszłością Dni Muzyki Karola Szymanowskiego, rozmawiałam na końcowej konferencji prasowej. Otwarcie „Atmy” otworzyło nowy rozdział w życiu muzycznym Zakopanego, ale trzeba w nim zapisywać ciągle nowe, coraz ciekawsze i bogatsze karty.

LESZEK POLONY



Mieszkaniec Chicago John Kearney jest twórcą dość oryginalnej rzeźby przedstawiającej... byka. Została ona wykonana ze... zderzaków samochodowych.

CAF — UPI

W społecznym interesie

Kontrolne kształtowania cen przynoszą rezultaty

WARSZAWA (PAP). Na XIII Plenum KC PZPR, a także w wielu późniejszych oficjalnych wystąpieniach i dokumentach, podkreślano konieczność wzmożonej kontroli cen, a zwłaszcza przeciwdziałania się wszelkim niezasadzonym ich podwyżkom. Ceny bowiem nie tylko wagi na budżetach rodzinnych, ale stanowią również jeden z głównych składników rachunku ekonomicznego i całego systemu ekonomiczno-finansowego przedsiębiorstw i organizacji gospodarczych.

Jest faktem, że zaledwie ok. jednej trzeciej ogółu cen ustala się na szczeblu centralnym (Rada Ministrów, Państwowa Komisja Cen i resorty). Dotyczy to wszystkich towarów o podstawowym znaczeniu dla społeczeństwa. Pozostałe kształtowane są w sposób zdecentralizowany: przez zjednoczenia, kombinaty i przedsiębiorstwa oraz organizacje spółdzielcze. I w tej właśnie sferze mamy do czynienia z nieprawidłowościami.

Państwowa Komisja Cen wraz ze swoimi agendami terenowymi znacznie więc nasiliła kontrolę ustalania i stosowania cen. Chodzi o to, aby wyeliminować szkodliwe praktyki sztucznego, niezasadzonego podnoszenia cen różnych wyrobów, praktyki sprzeczne z interesem zarówno społecznym jak i gospodarczym.

Tak np. w Zakładach Wyrobów Galanteryjnych „Wagmet” w Łodzi nie podano w kalkulacji udziału surowców wtórnych, co spowodowało m. in. podwyższenie cen detalicznych wytwarzanych tam zamków błyskawicznych średnio o 10 proc. W łódzkiej Zakładach Termotechnicznych „Elcal” do kalkulacji kosztów narzeczni wpisano znacznie większe niż w rzeczywistości zużycie lakieru silikonowego, co dawało ponad 900 tys. zł nieprawidłowego zysku.

W wyniku wystąpienia pokontrolnych okręgowego oddziału PKC w Łodzi, zostało zmienionych 151 cen detalicznych i 69 cen zbytu. W stosunku do odpowiedzialnych pracowników — na wniosek oddziału PKC — zastosowano surowe sankcje służbowe.

W taki sam sposób postępuje się także w innych województwach. Oto okręgowy oddział Państwowej Komisji Cen w Opolu skontrolował w ub. r. ponad 5,5 tys. cen różnych wyrobów w przemyśle państwowym, spółdzielczym i drobnym. W wyniku zaleceń pokontrolnych, 20 osób odpowiedzialnych za „zawyżanie” cen ukaranych zostało grzywnami, pobawieniem premii lub przesunięciem do innych prac. Najważniejsze jednak, że dokonano zmian cen w dot. 646 artykułach, w tym 456 typowo rynkowych.

Na 155 kontrolowanych w tym województwie cen usług, większość z nich była za wysoka. Np. za prywatne usługi fotograficzne pobierano nieraz 2-krotnie większe opłaty, a za budowlane — czasem nawet 3-krotnie większe niż zawierają cenniki.



We wrocławskim Muzeum Poczty i Telekomunikacji nie brak eksponatów nader oryginalnych. Uwagę zwraca chociażby kopia słupa, wyznaczającego połowę drogi między Kaliszem a Kruszwicą, który w Koninie przed kościołem św. Bartłomieja ustawiono w roku 1151 Piotr Włostowiec. Nie mniej ciekawy jest też przyrząd do mierzenia prędkości pleszo drogi, tzw. krokomiernik, czy też reyny ukłające centrale telefoniczne sprzed kilkudziesięciu lat, które mogły być obsługiwane jedynie przez panie mające ponad 170 cm wzrostu.

Na zdjęciu: w zbiorach wrocławskiego muzeum znajdują się wiele tego typu miniatur powozów i dyliżansów oraz bryczek, jak ta oto, służąca m. in. do przewożenia poczty.

Fot. CAF — Hawalej

Opady deszczu ze śniegiem przedłużają spływ wód w rzekach

WARSZAWA (PAP). Odra oraz większość jej dopływów są bardzo wypełnione wodą ze stopniałego śniegu. W wielu województwach południowej i zachodniej części kraju pokrywa śnieżna już bowiem zniknęła, m. in. nie ma już śniegu w O-polskiem, Rzeszowskim, Legnickim, Szczecińskim, a także na przeważającej części Gorzowskiego i Krakowskiego. Sytuacja na rzekach powoli normalizowałaby się, gdyby nie ostatnie opady deszczu ze śniegiem, które przedłużyły proces spływu wody w Odrze i jej dopływach. Na całej długości Odry stan wody przekracza więc nadal poziom alarmowy.

Przerwany został lewobrzeżny wał. Część wody przedostała się do starego koryta Warty, podtapiając niżej położone łąki, gdzie znajduje się ok. 30 zagrod. Ewakuowano z tego terenu 50 osób.

Wolna od lodu jest również Prozna. Kulminacyjna fala na tej rzece minęła Kalisz, jednak nadal występuje zagrożenie w części tego miasta i w miejscowościach na trasie Kalisz — Piwnowice. W woj. kaliskim zalanych zostało ok. 8 tys. ha, w tym 1500 ha gruntów ornych.

Alarm przeciwpowodziowy ogłoszono w kolejnej — po Zdunach, Bielawach, Łowiczu i Nieborowie — gminie w woj. skier-niewickim, a mianowicie w Młodzieszynie. Znajduje się ona przy ujściu Bzury do Wisły. Stan wody na Wiśle pod Wy-szogrodem przekroczył bowiem 12 bm. poziom alarmowy o przeszło 120 cm, a na Bzurze w Łowiczu o blisko 1 m.

W odróżnieniu od Odry —

Wisła ma stosunkowo niewiele wody. Jednak występująca na znacznych jej odcinkach pokrywa lodowa, która zaczyna pękać, spłetrza wodę oraz zagraża m. in. mostowi w Deblinie oraz terenom położonym w bezpośrednim sąsiedztwie rzeki. Na górnej Wiśle wody powoli opadają i od Oświęcimia do Puław wahają się poniżej stanów alarmowych. Przekroczone są one natomiast na odcinku od części tego miasta i w miejscowości Deblina do Plocka, w tym m. in. w Kępie Polskiej o blisko 180 cm, a w Plocku o ponad 120 cm. Pokrywa lodowa utrzymuje się na ok. 30-kilometrowym odcinku od miejscowości Las Dębowy do przedmieścia Puław, a następnie od Deblina do miejscowości Wróble na 413 kilometrów Wisły oraz od Modlina do miejscowości Rybak. Na dalszym odcinku do Plocka i na zbiorzisku we Włocławku lodolamacze urotowały rynnę lodową o szerokości od 100 do 500 m.

NOWY JORK (PAP). O tym jak prezydentowi Carterowi zależy na osiągnięciu spektakularnego sukcesu na arenie międzynarodowej może świadczyć informacja, jaka ukazała się w poniedziałek w najnowszym wydaniu amerykańskiego tygodnika „Newsweek”. Tygodnik ten pisze, że po zawarciu układu pokojowego przez Izrael i Egipt, prezydent USA zamierza udzielić tym państwom przez najbliższe 4 lata pomocy gospodarczej i wojskowej w łącznej wysokości 4 mld dolarów. Nosi się także z zamiarem sprzedania po raz pierwszy Egipskiej myśliwców odrzutowych typu „phanton 4”.

„Newsweek” informuje, że przed odlotem do Kalru Carter odbył na ten temat kilkugodzinną rozmowę z członkami przed-stawicielami Kongresu, którzy zapewнили go o swym poparciu dla tych posunięć.

Pomoc USA dla Izraela i Egiptu?

Z głębokim żalem zawiadamiamy, że dnia 6 marca 1979 r. zmarł tragicznie

Edward BUCZYŃSKI

nasz wzorowy pracownik, główny dyspozytor Przedsiębiorstwa Sprzętu i Transportu Wodno-Melioracyjnego.

W Zmarłym tracimy szlachetnego i cenionego człowieka, serdecznego kolegę i szanowanego współtowarzysza pracy.

Jego Rodzinie i Bliskim składamy wyrazy najgłębszego współczucia.

Pogrzeb odbędzie się w środę 14 marca, o godz. 14, na cmentarzu Rakowickim.

DYREKCJA, POP PZPR I RADA ZARZĄDOWA PRZEDSIĘBIORSTWA SPRZĘTU I TRANSPORTU WODNO-MELIORACYJNEGO ORAZ KOLEŻANKI I KOLEDZY

Władysław SZCZUREK

nasz najukochańszy Mąż, Ojciec i Dziadek, zmarł w Krakowie dnia 9 marca 1979 r.

Pogrzeb odbędzie się w czwartek 15 marca, o godz. 14.30, na cmentarzu Rakowickim.

Pozostali w głębokim żalu

ŻONA, CÓRKA, ZIĘĆ I WNUKI

Komunikat Południowej DOKP w Krakowie

Południowa DOKP uprzejmie informuje, że z dniem 12 marca br. podjął nr 31102 „Tatry”, relacji Zakopane, odjazd godzina 15.06 — Kraków Gł. przyjazd godz. 18.17, odjazd godz. 18.22 — Warszawa Wsch. przyjazd godz. 23.09, kursuje jako pociąg ekspresowy z otkawitą rezerwacją miejsc.

Przedprzedaż biletów z miejscówkami prowadzi kasy rezerwowania miejsc oraz kasy „Orbis” w Krakowie i Zakopanem.

TELEFON ŚRODY

Wszystko o trzynastej pensji

Powodzenie „Telefonu Środy” na temat 13 pensji było olbrzymie. Kierownik Zespołu Poradnictwa Prawniczego KRZZ mgr IRENEUSZ MOLENDĄ udzielił odpowiedzi 52 pytającym. Oto najczęstsze pytania:

■ W maju zostałem przeniesiony służbowo do innego przedsiębiorstwa. Z którego zakładu otrzymam trzynastą pensję?

— W przypadku przeniesienia służbowego zachowuje się prawo do „13” proporcjonalnie z obu zakładów.

■ Zmieniłem pracę w wyniku porozumienia zakładów. Czy mogę liczyć w br. na nagrodę z funduszu zakładowego?

— Otrzyma ją pan w tym zakładzie, w którym pracował pan pełne pół roku pod warunkiem, że przejście nastąpiło w ciągu 10 dni.

■ W dwa miesiące po ukończeniu studiów 3. I. ub. r. pójłem pracę. Czy otrzymam pełną trzynastą pensję? Tak, ponieważ spełnia pan następujące warunki: praca została podjęta

przed upływem 6 miesięcy od skończenia studiów i przed 14 stycznia.

■ W jakich przypadkach można otrzymać „13” mimo nieprzepracowania pełnego roku?

Reguluje to art. 5 ustawy o zakładowym funduszu nagród (przydatki wyjąsnione wyżej) oraz zarządzenie nr 26 Min. Pracy, Placy i Spraw Socjalnych z 14 czerwca 1974 roku. W przypadku rozwiązania umowy o pracę przez zakład w związku z jego likwidacją, lub reorganizacją połączonej z likwidacją komórki organizacyjnej (stanowiska pracy) w której pracownik był zatrudniony, jeżeli nie ma możliwości dalszego jego zatrudnienia zgodnie z posiadanymi kwalifikacjami albo z naruszeniem przepisów prawa o ile okoliczności to zostanie stwierdzona w drodze orzeczenia komisji rozjemczej lub sądu.

Należy się też „13” jeżeli pracownik zwolnił się w związku z orzeczeniem lekarskim mówiącym, iż nie może pracować na dotychczasowym stanowisku ze względu na stan zdrowia, a zakład nie może przynieść go bez zwłoki do innej pracy. Ostatnia możliwość to przypadek rozwiązania umowy w drodze porozumienia stron, jeżeli nastąpiło to na skutek zmiany miejsca zamieszkania w związku z przeniesieniem służbowym współmałżonka do innej

miejscowości (warunek — podjęcie pracy w tym samym roku, w którym nastąpiło rozwiązanie stosunku pracy).

Prawo do nagrody w powyższych przypadkach przysługuje zarówno w zakładzie, z którego pracownik odszedł, jak i w nowym zakładzie.

■ Pracując pełny rok. Ile będzie wyniosła moja nagroda z zakładu?

— Jeżeli jest pan absolwentem co najmniej szkoły zawodowej to po roku pracy otrzyma pan 100 proc. Pracownik, który nie ukończył średniej szkoły po pierwszym roku otrzyma 50 proc., po upływie drugiego 75 proc. i po trzecim 100 proc.

■ Odszedłem z zakładu w trybie porozumienia stron. Czy w nowym zakładzie już w pierwszym roku otrzymam „13”?

— Niestety. Otrzyma ją pan dopiero po upływie pełnego kalendarzowego roku i to w wymiarze 50 proc., a po drugim roku 75 proc.

■ Jaka może być maksymalna wysokość „13 pensji”?

— Najwyższa nagroda nie może przekraczać 8,5 proc. rocznego funduszu, albo jednodzielnego wynagrodzenia. Może ona przypadkowo ulec zwiększeniu, ale tylko wobec pracowników wyróżniających się w pracy.

■ Upomnienie lub nagana nie powodują automatycznego zmniejszenia nagrody. Istotna jest przyczyna.

Zmniejszenie nastąpi jeżeli pracownik popełnił przewinienie określone w ustawie o zakładowym funduszu nagród. Obniża się nagrodę w przypadku złej jakości produktu lub wadliwie wykonanego wyrobu z winy pracownika aż do całkowitej utraty prawa do nagrody, naruszenia regulaminu pracy, nieusprawiedliwionej nieobecności w pracy, wyrządzenia zakładowej szkody.

■ Czy można zaskarżyć decyzję o nieprzyznaniu nagrody?

— Można się odwołać do zakładowej lub terenowej komisji rozjemczej.

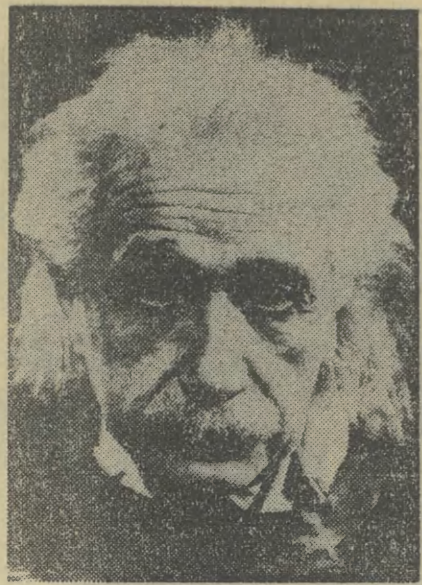
■ Kiedy powinna nastąpić wypłata?

— Nagroda powinna być wypłacona najpóźniej do 31 marca. Nie dotyczy to członków kierownictwa zakładu.

■ Wyszedł nowy przepis, który uzależnia wysokość „13” od zwolnień lekarskich?

— Nowy przepis obowiązuje od października ub. r. Do podstawy, od której oblicza się nagrodę nie wlicza się zasiłków chorobowych z wyjątkiem zasiłków za pobyt w szpitalu, zasiłków za leczenie szpitalne, chorobę zawodową lub wypadek przy pracy.

Opr. ZBIGNIEW SATALA



14. III. 1879 r. urodził się Albert Einstein

Wszecchiświat jako laboratorium

bowiem całe klasyczne poczucie logiki, jakie w każdym z nas tkwi. Zdrowy rozsądek podszepuje na przykład, że rakietka lecąca tak szybko jak światło mogłaby się z nim zrównać i towarzyszyć mu w drodze. Ale według teorii względności światło zawsze będzie oddalać się od najszybszej rakiety z tą samą prędkością (bliską 300 000 km/s), choć jednocześnie nadal ją zachowa wobec obiektów nieruchomych (ściśle: obiektów względnie nieruchomych).

Rzecz niepojęta, bo z doświadczenia życiowego wiemy, że gołąb przelatujący obok jadącego samochodu inną prędkością względem auta, a inną względem nieruchomej szosy. Ale w świecie prędkości bliskich światłu rządzą inne prawa.

Od uczonego wymaga się przede wszystkim tak zwanego zdrowego rozsądku. Gdyby jednak Albert Einstein postępował w myśl zdroworozsądkowych zasad, nigdy nie doszedłby do teorii względności. Przeciwno występującym w niej zjawiskom buntuje się

kowaniu ogólnej teorii względności specjalna ekspedycja astronomiczna potwierdziła przewidziane przez Einsteina zjawisko załamania się promieni świetlnych w silnym polu grawitacyjnym. Ostatnio zaś teorię potwierdzają również badania wykonywane przy użyciu aparatów kosmicznych.

Po opublikowaniu szczególnej (1905), a następnie ogólnej teorii względności (1916) Einstein do końca życia, do r. 1955 pracował nad stworzeniem dzieła jeszcze bardziej uniwersalnego, teorii jeszcze bardziej ogólnej. Nie uporał się z tym problemem, który do dziś pozostał nierozwiązany. Fakt ten jednak w niczym nie umniejsza jego wielkości. Wręcz przeciwnie, bowiem w szych niustających poszukiwaniach Einstein zatrzymał się dopiero tam, dokąd nikt przed nim nie dotarł nawet w marzeniach. Być może lepiej o wartości człowieka świadczy nie jego sukcesy lecz własne porażki.

Liczne anegdoty o Einsteinie, a także abstrakcyjność pola jego działalności sprawiły, że często traktowano go w kategoriach naukowca oderwanego od życia. Tymczasem pewien brak zainteresowania dla blahych, z jego punktu widzenia, aspektów codzienności nie przeszkadzał Einsteinowi być wielkim humanistą. Wielokrotnie ostrzegając przed niewłaściwym wykorzystaniem energii atomowej, której wyzwoleniu sam dał podstawy teoretyczne. Wielokrotnie wzywał do zaprzestania zbrojeń atomowych. O tym też warto pamiętać — nie tylko przy okazji setnej rocznicy urodzin wielkiego uczonego.

LESŁAW PETERS

Cokolwiek by nie napisać o wielkości i geniuszu Alberta Einsteina — będzie to zawsze banałem. Nazwisko tego uczonego dawno już przestało być jedynie nazwiskiem; w potocznym rozumieniu stało się synonimem wielkiej nauki i symbolem mądrości. Nazwiska innych prominentów fizyki jak np. Bohr, Planck czy Dirac znane są zasadniczo tylko ludziom zainteresowanym tą gałęzią wiedzy. O Einsteinie słyszeli nawet ci, którzy z wszelkimi naukami ścisłymi mają tyle wspólnego co przystawiony piernik i wiatrak.

STROJE CHANEL

Nieoczekiwanie wielki dochód dała licytacja garderoby słynnej twórczyni mody Coco Chanel w Londynie.

Kostiumy, sukienki, szale, buty i inne drobiazgi po zmarłej twórczyni mody naszego stulecia, przyniosły dochód ponad 130 tys. dolarów. Garderobe legendarnej „Mademoiselle” kupiły m. in. muzea i większe domy mody damskiej.

NAJDROŻSZY UCZEN

Pół miliona dolarów odszkodowania musiał zapłacić władze szkolne USA 27-letniemu Danielowi Hoffmanowi. Gdy rozpoczął on naukę w szkole podstawowej i przechodził w związku z tym badania testowe, został uznany przez psychologów szkolnych za dziecko cofnięte w rozwoju umysłowym i skierowany do szkoły specjalistycznej. Mimo, że późniejsze testy wykazywały, iż młody człowiek jest nieprzeciętnie inteligentny, nie mógł już nigdy wykształcić się zgodnie ze swymi zdolnościami.

Sąd oraz biegli uznali jego krzywdę i władze szkolne musiały zapłacić najwyższe odszkodowanie w historii szkolnictwa w Stanach.

NIEPRAWDOPODOBNE

W 1949 r. w greckiej wsi Kostalexi, rodzice zamknęli w domowej piwnicy 18-letnią wówczas córkę Eleni Karioti do wolności.

za to, że miała romans z młodym człowiekiem i „splamila honor rodziny”.

W całej wsi wiadano o tym wydarzeniu, ale dopiero niedawno jeden z sąsiadów doniósł o tym policji, gdy „już nie wytrzymał nerwowo krzyków jakie dochodziły z piwnicy...”

Eleni Karioti przesiedziała w tym domowym więzieniu 29 lat. Policja znalazła ją w stanie skrajnego wyczerpania.

NAJWIĘKSZY OSZUST

Największym oszustem bankowym w USA uznany został 32-letni ekspert komputerowy Stanley Mark Rifkin.

Przy pomocy prostego w istocie oszustwa — nie przelewanych przekazów pieniężnych na konto w „Security Pacific National Bank” zagarnął on 10,2 mln dolarów. Sprytnego oszusta aresztowano w Kalifornii, ale nie znaleziono jego wielkiego łupu.

KOSZTOWNA CHOROBA

Zdaniem naukowców Instytutu Choroób Reumatycznych w Düsseldorfie (RFN) reumatyzm jest najdroższą chorobą świata.

W samej tylko RFN gospodarka kraju traci rocznie ponad 7 miliardów dolarów, gdyż ludzie dotknięci tą chorobą muszą często otrzymywać zwolnienia z pracy.

„SŁODKA” KATASTROFA

Na jednej z najruchliwszych autostrad w stanie Georgia (USA) uległ wypadkowi ogromny samochód ciężarowy, który przewoził miód oraz 28 mln pszczoł.

Rozlany na autostradzie miód oraz uwolnione pszczoły spowodowały gigantyczny chaos. Ponad 100 samochodów uległo rozbiciu, dziesiątki osób zostało rannych.

Z różnych stron świata

47-letnia dziś kobieta zapomniiała mówić i czyniła wrażenie obłąkanej. Jej trzy siostry zeznały, że zamierzały ją wypuścić z piwnicy, lecz dopiero po śmierci okrutnych rodziców.

Prokurator okręgowy wniósł oskarżenie nie tylko przeciw całej rodzinie Kariotich, ale również przeciw władzom miasta, które przez 29 lat godziły się z jawnym pogwałceniem prawa człowieka do wolności.

Przedsiębiorstwo Produkcji i Montażu Urządzeń Elektrycznych Budownictwa „Elektromontaż” Nr 1 Kraków-Nowa Huta, ul. Kijowska 7 zawiadamia, że od dnia 8 marca 1979 roku **WYPLACA NAGRODY Z ZAKŁADOWEGO FUNDUSZU NAGRÓD ZA ROK 1978.**

Reklamacje należy składać w Dziale Kadr i Szkolenia Zawodowego, w terminie do dnia 15 kwietnia 1979 r. Nagrody nie podjęte w okresie trzech miesięcy od daty druku niniejszego ogłoszenia zostaną przekazane na fundusz mieszkaniowy i socjalny załogi.

K-1560

Krakowskie Przedsiębiorstwo Robót Telekomunikacyjnych — Kraków, ul. Łobzowska 20 zawiadamia, że w dniu 15 marca 1979 roku rozpoczyna **WYPŁATY NAGRÓD Z ZAKŁADOWEGO FUNDUSZU NAGRÓD ZA ROK 1978.**

Okres reklamacji ustala się do dnia 30 kwietnia 1979 roku. — Reklamacje złożone po tym terminie nie będą rozpatrywane.

Nie podjęte do dnia 30 kwietnia 1979 roku nagrody przekazane zostaną do dyspozycji Rady Zakładowej, z przeznaczeniem na inne cele.

K-1524

Dyrekcja i Rada Zakładowa Przedsiębiorstwa Produkcji i Montażu Urządzeń Elektrycznych Budownictwa „Elektromontaż” Nr 1 — w Krakowie, ul. Czyska 7 zawiadamia, że rozpoczyna **WYPŁATY Z ZAKŁADOWEGO FUNDUSZU NAGRÓD ZA 1978 ROK.**

— od 5 marca 1979 roku dla wszystkich pracowników, poza grupą kierowniczą

— od 26 marca 1979 roku dla pracowników grupy kierowniczej.

Ewentualne reklamacje należy składać w Dziale Zaopatrzenia, w terminie do dnia 31 maja 1979 roku. Reklamacje złożone po tym terminie nie będą rozpatrywane.

Nagrody nie podjęte w ciągu 3 miesięcy od rozpoczęcia wypłaty, przekazane zostaną na cele socjalne.

K-1624

Przedsiębiorstwo Budowlano-Montażowe w Krakowie, ul. Dietla 115

zawiadamia o zmianie nazwy przedsiębiorstwa z dotychczasowej: — Krajowy Związek Spółdzielni Pracy Budownictwa w Poznaniu — Przedsiębiorstwo Budowlano-Montażowe Kraków, ul. Dietla 115 — na: **CENTRALNY ZWIĄZEK SPÓŁDZIELCZOŚCI PRACY PRZEDSIĘBIORSTWO BUDOWLANO-MONTAŻOWE KRAKÓW, ul. DIETLA 115.**

K-1305

STŁUCZKĘ z betonu komórkowego

grubą, w cenie 120 zł/m³ — drobną, w cenie 30 zł/m³ OFERUJE ze składu Przedsiębiorstwa Przemysłu Betonów „Prefabet” Kraków, Zakład Produkcji Elementów Budowlanych, w SKAWINIE, ul. ENERGETYKÓW.

Załadunek mechaniczny. — Szczegółowych informacji udziela i sprzedaż prowadzi Dział Zbytu Zakładu w Skawinie.

K-1382

Tow. JERZEMU WANDZŁOWI Z-cy Dyrektora naszego Przedsiębiorstwa, składamy wyrazy serdecznego współczucia z powodu śmierci MATEKI.

W związku ze śmiercią mgr Stanisława TUTAJA z-cy dyrektora d. s. Ekonomicznych Krakowskich Zakładów Eksploatacji Kruszywa — składamy Jego RODZINIE wyrazy głębokiego współczucia.

Dyrekcja, POP PZPR, Rada Zakładowa i pracownicy „KRUSZCZO” w Rzeszowie

LICYTACJE
OBWIESZCZENIE O LICYTACJI NIERUCHOMOŚCI
Km 275/76 Komornik Sądu Rejonowego w Myslenicach podaje do publicznej wiadomości, że dnia 24 kwietnia 1979 r., o godz. 13, w Sądzie Rejonowym w Myslenicach, sala nr 5, odbędzie się sprzedaż w drodze publicznego przetargu nieruchomości należącej do Bednarskiej Genowefy, zam. Krakusowice 7, wpisanej w Kw 2618, gm. kat. Gdów.

Nieruchomość została oszacowana na kwotę 131.325 zł, zaś cena wywołania wynosi 87.550 zł. Przystępujący do przetargu winien złożyć rekcję w wysokości 13.133 zł.

KOMUNIKAT RDP w DĘBICY
w związku z wystąpieniem przełomów wiosennych

REJON DRÓG PUBLICZNYCH W DĘBICY działając w oparciu o art. 24 ustawy o drogach publicznych (Dz. U. Nr 20, poz. 90, z 1962 r.), w uzgodnieniu z Urzędem Wojewódzkim — Wydział Komunikacji w Tarnowie — zawiadamia, że w okresie od 12 marca 1979 r. na poszczególnych drogach państwowych i lokalnych zostały

WPROWADZONE SUKCESYWNE OGRANICZENIA RUCHU obowiązujące zakaz ruchu wszystkich pojazdów o ponadnormalnym nacisku na całej sieci dróg publicznych jak również udzielenie zezwolenia przed wprowadzeniem ograniczeń. Ruch pojazdów normalnych na odcinkach dróg o niedostatecznej nośności, zagrożonych wystąpieniem przełomów wiosennych, został ograniczony na następujących drogach publicznych:

- DRUGI PANSTWOWE**
 - ♦ r-28 Mielec — Lisia Góra, odc. Piątkowice — Zdziarzec
 - ♦ r-155 Dębica — Zdziarzec, odc. Wola Mała — Zdziarzec
- DRUGI LOKALNE**
 - ♦ Korzeniów — Wola Mała
 - ♦ Łabuzie — Potomia
 - ♦ Gołczyzna — Jaworze
 - ♦ Chotowa — Wola Mała
- DRUGI PANSTWOWE**
 - ♦ r-101 Radomyśl — Przeclaw, odc. Radomyśl — Łęzki Brzeskie
 - ♦ r-156 Pilzno — Róża — cały odcinek
 - ♦ r-153 Kamienica D. — Grudna G., odc. Kamienica D. — Grudna D.
 - ♦ r-152 Fryszak — Kiecice, odc. Januszkowice — Kiecice
- DRUGI LOKALNE**
 - ♦ Korzeniów — Wola Mała
 - ♦ Lubzina — Brzezina
 - ♦ Zawada — Pustynia
 - ♦ Zawada — Stobierna
 - ♦ Nagawczyzna — Stobierna
 - ♦ Łatoszyn — Braciejowa
 - ♦ Łabuzie — Polomia
 - ♦ Łęki Górne — Zwierznik
 - ♦ Pilzno — Szywald
 - ♦ Czarna — Cygany
 - ♦ Czarna — Golenki — Borowa
 - ♦ Czarna — Jazwiny — Podlesie
 - ♦ Machowa — Zdziary
 - ♦ Glowaczowa — Czarna
 - ♦ Straszecin — Wola Wielka
 - ♦ Róża — Jastrząbka Stara
 - ♦ Zawadzka Brzostek — Przeczycza

ZUŻYTE SILNIKI WYSOKOPREŻNE, typu S-530 i 359 SKUPUJĄ po cenie złomu użytkowego Kieleckie Zakłady Napraw Samochodów w Kielcach.

Oferty przyjmuje Dział Przygotowania Produkcji KZNS w Kielcach, ul. Krakowska 62, tel. 516-41 do 46, wewn. 45 — w godzinach 6.30—14, w soboty do godziny 12.

K-1321

KOMUNIKATY
Studium Wychowania Przemysłowego w Rabce UNIEWAŻNIA zagubiony bilet roczny PKS nr 046397, na trasę Szytkowice Szkoła — Rabka dworzec PKS, na nazwisko Zajac Maria.

UNIEWAŻNIA się pieczętkę służbową o następującej treści: „Zespół Opieki Zdrowotnej 33-200 Dąbrowa Tarnowska ul. Szpitalna 1 nr 10”.

Unieważnia się pieczętkę, zagubioną przez FOB „Artigraph”, o treści: — Kombinat Opakowań Błasanych Lekkich „Opakomel” Fabryka Opakowań Błasanych „Artigraph” Oddział Transportu Kraków ul. Lekarska 1 tel. 361-00 w. 228

♦ Piątkowice — Wadowice — Zabrzna

DRUGI PANSTWOWE

- ♦ r-104 Dębica — Wielopole, odc. Dębica — Grudna
- ♦ r-145 Jasie — Ryglie, odc. Jodłowa — Ryglie

DRUGI LOKALNE

- ♦ Zasów — Mokre
- ♦ Dąbrowka Wasocka — Ruda
- ♦ Borowa — Negoszyn
- ♦ Mokre — Wola Żyrakowska
- ♦ Stasówka — Łupiny
- ♦ Braciejowa — Poudnik
- ♦ Poudnik — Maga
- ♦ Potodnik — Gębicyzna
- ♦ Potomia — Gębicyzna
- ♦ Dęborszyn — Zagorze
- ♦ Strzegocice — Siotowa
- ♦ Chotowa — Borowa
- ♦ Brzostek — Smarżowa
- ♦ Brzostek — Sieduska Bogusz
- ♦ Cieszyzna — Kamienica Górna
- ♦ Brzostek — Opacinka
- ♦ Biełowy — Jodłowa
- ♦ Jodłowa — Jablonka
- ♦ Joniny — Szerzyny
- ♦ Ryglie — Pozory
- ♦ Zalasowa — Lubcza
- ♦ Wampierzów — Zabrznie
- ♦ Wadowice — Budzyl
- ♦ Zgórsko — Izbiska — Wierchowiny
- ♦ Fudborze — Ruda
- ♦ Radomyśl — Dąbrowka Wisłocka

Ograniczenie nie dotyczy samochodów będących w dyspozycji RDP, zatrudnionych przy naprawie dróg, a także autobusów PKS i WPK oraz pojazdów dowożących pracowników do zakładów pracy, młodzież do szkół, pod warunkiem nie przekraczania nominalnej dla pojazdów liczby pasażerów i stosowania się do obowiązujących ograniczeń szybkości.

O wprowadzeniu ograniczeń ruchu użytkowników dróg będą poinformowani odpowiednim oznakowaniem.

Wprowadzone ograniczenia ruchu obowiązująwać będą aż do odwołania.

Równocześnie zwraca się uwagę użytkowników dróg, że nie przestrzeganie wprowadzonych ograniczeń, będzie karane sankcjami przewidzianymi Kodeksem Wykroczeń.

Szczegółowych informacji dotyczących wprowadzonych ograniczeń udziela RDP w Dębicy, ul. Rzeszowska 111, tel. 20-41, w godz. 7—15.

K-1604

KOMUNIKAT RDP w KRAKOWIE

Rejon Dróg Publicznych w Krakowie zawiadamia wszystkich użytkowników dróg, że w związku z wystąpieniem przełomów wiosennych, od dnia 10 marca br. sukcesywnie wprowadzone zostały ograniczenia ruchu na następujących drogach państwowych województwa małopolskiego:

- ♦ **OGRANICZENIE DO 10 TON:**
 - K-2 Wieliczka — Żelichów, odcinek Niepołomice — Uście młice
 - K-109 Klaj — Książnice
 - K-137 Łapanów — Dąbie, odcinek Grabie — Dąbie
 - K-138 Drogina — Wiśniowa
 - K-139 Raciechowice — Dąbie — Strzyżyc
 - K-158 Peim — Jordanów
- ♦ **OGRANICZENIE DO 6 TON:**
 - K-2 Wieliczka — Żelichów, odcinek Niepołomice — Uście Soine
 - K-7 Bochnia — Zielona
 - K-40 Wesola — Skala — Sułoszowa, odcinek Wesola — Skala i Grodzisko — Sułoszowa
 - K-42 Kraków — Skala — Wolbrom
 - K-44 Stomniki — Nowe Brzesko, odcinek Niegardów — Proszowice
 - K-46 Kraków — Kazimierza Wielka, odcinek Proszowice — granica województwa
 - K-102 Wieliczka — Myślenice
 - K-184 Jaskowice — Paszkówka
 - K-185 Skawina — Kalwaria
 - K-186 Skawina — Krzywaczka
 - K-196 Tenczynek — Czernichów, odcinek Sanka — Czernichów
 - K-194 Pila Kościelcka — Poręba Żegoty, odcinek Bołecin — Alwernia
 - K-199 Plecionka — Rudawa
 - K-209 Maków — Zerwana
 - K-213 Stomniki — Koemyrzów

Ograniczenie ruchu dotyczy zarówno tonażu samochodów, jak i szybkości pojazdów, co określone zostanie odpowiednim oznakowaniem.

Ograniczenie nie dotyczy autobusów kursowych PKS i MPK, samochodów dowożących ludzi do pracy, pod warunkiem nie przekroczenia nominalnej dopuszczalnej liczby pasażerów oraz samochodów będących w dyspozycji RDP Kraków.

Wprowadzone ograniczenia ruchu obowiązująwać będzie aż do odwołania.

Wszelkich informacji dotyczących wprowadzonych ograniczeń udziela RDP Kraków, ul. Mogińska 25, w godz. 7—15, tel. 160-22, wewn. 351.

K-1568

KOMUNIKAT Rejonu Dróg Publicznych w NOWYM SĄCZU

Zawiadamia się użytkowników dróg, że w związku z wystąpieniem na drogach przełomów ogranicza się ruch pojazdów z dniem 10 marca 1979 r. na okres do 30 kwietnia 1979 — na niżej podanych odcinkach dróg państwowych i lokalnych:

- I. dla pojazdów o ciężarze, wraz z ładunkiem, powyżej 10 ton NA DROGACH PAŃSTWOWYCH:**
 - K-11 Grybów — Krzywówka — odcinek Polany — Krzywówka
 - K-16 Szczawnica — Piwniczna — Muszyna — odcinek Szczawnica — Piwniczna
 - K-141 Młynne — Łososina Dolna — odcinek Ujanowice — Łososina Dolna
 - K-134 Tymowa — Łososina Dolna — odcinek Michalczowa — Łososina Dolna
 - K-151 Raszków — Naszacowice — odcinek Rogi — Naszacowice
 - K-143 Limanowa — Chelmiec — odcinek Chomranice — Kłęczany — Chelmiec
- II. dla pojazdów o ciężarze, wraz z ładunkiem, powyżej 6 ton a) NA DROGACH PAŃSTWOWYCH:**
 - K-146 Nowy Sącz — Wilczyca — odcinek Nowy Sącz — Łęka
 - K-148 Krzywówka — Tylicz — odcinek Krzywówka — Tylicz
 - K-149 Krynica — Tylicz — Muszyna — odcinek Krynica — Tylicz — Muszyna
 - K-142 Tegoborze — Chomranice — odcinek Tegoborze — Chomranice
- b) NA DROGACH LOKALNYCH:**
 - Nr 1 Rożnów — Tropie — na odcinku Rożnów — Tropie
 - Nr 58 Zawada — Florynka — na odcinku Zawada — Florynka
 - Nr 798 Nawojowa — Łazy — na odcinku Nawojowa — Łazy
 - Nr 95 Wierchomla Mała — Wierchomla Wielka — na odcinku Wierchomla Mała — Wierchomla Wielka
 - Nr 96 Piwniczna — Łomnica — na odcinku Piwniczna — Łomnica
 - Nr 108 Gólkowice Gaboń — na odcinku Gólkowice — Gaboń
 - Nr 119 Łącko — Olszana — odcinek Łącko — Czarny Potok — Olszana
 - Nr 115 Łącko — Wola Kosnowa — na odcinku Łącko — Zagorzyn
 - Nr 127 Stadia — Długoleka — na odcinku Stadia — Długoleka
 - Nr 153 Witowice — Rozłoka — na odcinku Witowice — Rozłoka

Powyższe ograniczenie nie dotyczy autobusów PKS i MKS, samochodów dowożących pracowników do pracy i uczniów do szkół oraz pojazdów będących w dyspozycji RDP, zatrudnionych przy naprawie i budowie dróg.

K-1525

ROWER — toruchi zdrowie



ZAPRASZAMY NA

przedsezonową kiermaszową SPRZEDAŻ ROWERÓW

SKŁADANYCH, TURYSTYCZNYCH — męskich i młodzieżowych, TRWAJĄCĄ DO 17 MARCA, w sklepach: ul. Szewska 20 ♦ ul. Dietla 37 ♦ ul. Kielecka 2 ♦ ul. Komandosów 8 ♦ os. Kozłówek, ul. Spółdzielców 8 ♦ NOWA HUTA, os. Piastów (pawilon) ♦ w MYŚLENI-CACH, Rynek 11.

WOJEWODZKIE PRZEDSIĘBIORSTWO
HANDLU WEWNĘTRZNEGO W KRAKOWIE

Międzywojewódzka Usługowa Spółdzielnia Inwalidów w Krakowie, ul. 1 Maja 6

ZATRUDNI ZARAZ inwalidów i rencistów, posiadających aktualne orzeczenie KIZ oraz osoby w wieku poprodukcyjnym, na stanowiska

strażników dozoru mienia

oraz

rozlepiaczy afiszy

Szczegółowych informacji udziela Dział Zatrudnienia i Szkolenia Zawodowego w Krakowie, ul. Siemiradzkiego 13, II piętro — tel. 314-89. K-1565

KOMUNIKAT REJONU DRÓG PUBLICZNYCH W BRZESKU

Rejon Dróg Publicznych w Brzesku — zawiadania wszystkich użytkowników dróg, że w związku z wystąpieniem przełomów wiosennych, od 15 marca br. sukcesywnie wprowadzone zostanie ograniczenie ruchu na następujących drogach publicznych:

OGROMACZENIE DO 10 TON

drogi państwowe

- ♦ K-2 Wieliczka — Żelichów, odcinek Uście Solne — Wietrzychowice
- ♦ K-8 Bochnia — Limanowa
- ♦ K-105 Wieliczka — Gdów — Tymowa, odcinek Muchówka — Lipnica
- ♦ K-118 Biskupice Radiowskie — Szczerowa
- ♦ K-120 Zabawa — Wietrzychowice
- ♦ K-134 Tymowa — Lososina Dolna, odcinek Porąbka Iwkowska — Lososina Dolna
- ♦ K-140 Grabie — Tymbar

drogi lokalne

- ♦ Zaborów — Wał Buda.

OGROMACZENIE DO 6 TON

drogi państwowe

- ♦ 209 Dąbrowa Tarnowska — Żabno — Wojnicz, odcinek Wierzchosławice — Wojnicz
- ♦ K-7 Bochnia — Zielona
- ♦ K-9 Tarnów — Zakliczyn
- ♦ C-26 Jędrzejów — Brzesko gr. woj. — Brzesko
- ♦ K-108 Szarów — Proszówki, odcinek Stanisławice — Proszówki
- ♦ K-110 Siedlec — Stradomka
- ♦ K-111 Uszew — Nieznanowice, odcinek Uszew — Chrostowa
- ♦ K-112 Sobolów — Ubrzeż
- ♦ K-113 Bochnia — Zawada
- ♦ K-114 Krzeczów — Uście Solne
- ♦ K-115 Cerekiew — Brzesko, odcinek Cerekiew — Dąbrowka
- ♦ K-116 Bochnia — Niedzielska, odcinek Bochnia — Dąbrowka
- ♦ K-119 Zaborów — Dębno, odcinek Borzęcin — Dębno
- ♦ K-131 Cielkowie — Zdonia
- ♦ K-132 Dębno — Melsztyn
- ♦ K-134 Tymowa — Lososina Dolna, odcinek Tymowa — Porąbka Iwkowska
- ♦ K-135 Rajbrot — Porąbka Iwkowska
- ♦ K-136 Ubrzeż — Łąka Górna
- ♦ K-137 Lapanów — Raciechowie

drogi lokalne

- ♦ Zaborów — Wola Przemysłowa
- ♦ Wietrzychowice — Wola Przemysłowa
- ♦ Borzęcin — Przyborów — Szczepanów
- ♦ Cerekiew — Strzelce Wielkie
- ♦ Strzelce Wielkie — Wrzepia
- ♦ Strzelce Małe — Strzelce Wielkie — Rzędziejów
- ♦ Niedzielska — Rąjsko — Strzelce Wielkie
- ♦ Bogucice — Okulice
- ♦ Bogucice — Gawłów
- ♦ Ząbka — Borek
- ♦ Ostrów Szlachecki — Borek
- ♦ Rzeszawa — Brzeźnica
- ♦ Bochnia — Brzeźnica
- ♦ Jasień p. wies
- ♦ Poręba Szykowska — Podgórczek
- ♦ Brzesko — Pomianowa
- ♦ Zbydnów — Grabie
- ♦ Leszczyna — Trzciana
- ♦ Trzciana — Kamionna
- ♦ Żegocina — Kamionna
- ♦ Olchawa — Królówka
- ♦ Nowy Wiśnicz — Lipnica Murowana
- ♦ Gnojnik — Gosprzydowa
- ♦ Gnojnik — Lewniowa
- ♦ Złota p. wies
- ♦ Sufczyń — Jaworsko — Gwoździec
- ♦ Zdonia — Filipowice
- ♦ Filipowice — Rudka Kameralna — Borowa
- ♦ Wróblowice — Siemichów
- ♦ Pańciszcza — Brzozowa
- ♦ Pańciszcza — Olszowa
- ♦ Pańciszcza — Jamna

OGROMACZENIE DO 1 TON

drogi państwowe

- ♦ K-115 Cerekiew — Brzesko, odcinek Brzesko — Dąbrowka

drogi lokalne

- ♦ Przyborów — Łęki — Wokowice
- ♦ Mokrzyńska — Buze
- ♦ Okulice — Bratucice
- ♦ Moszczenica — Raba
- ♦ Chelm — Zawada
- ♦ Pogwizdów — Berdychów
- ♦ Nieszkowice Małe — Sobolów
- ♦ Kobylec — Lapanów
- ♦ Zawada — Zdonia
- ♦ Zawada — Wola Nieszkowska
- ♦ Czyżycza — Pogwizdów
- ♦ Lapanów — Lubomierz
- ♦ Grabie — Lubomierz
- ♦ Ujazd — Zbydnów
- ♦ Boczów — Wola Grabska
- ♦ Grabowice — Brzozowa
- ♦ Ubrzeż — Zbydnów

Ograniczenie nie dotyczy autobusów

kursowych PKS i WPK, samochodów dowożących ludzi do pracy, pod warunkiem nieprzekroczenia nominalnej dopuszczalnej liczby pasażerów oraz samochodów będących w dyspozycji RDP Brzesko.

Wprowadzone ograniczenie ruchu obowiązuje

od 15 marca br. do odwołania.

Podstawa prawna: ustawa o drogach publicznych z dnia 20 III 1962 r. (Dz. U. nr 20, art. 24).

Wszelkich informacji dotyczących wprowadzonych ograniczeń udziela RDP w Brzesku, ul. Przemysłowa 18, w godzinach 7—15, telefon 312-21. K-1593

PRZETARGI

Przedsiębiorstwo Obrotu Produktami Naftowymi „CPN” w Krakowie, al. Mickiewicza 45, ogłasza, że w DRODZE PRZETARGU zleci wykonanie remontu pokryć dachowych budynków na terenie Zakładu Gospodarki Produktami Naftowymi Kraków-Olszanica.

Zakres prac do ustalenia w Dziale Głównego Mechanika POPN „CPN” w Krakowie, ul. Siemiradzkiego 5.

Termin wykonania robót: II—III kwartał 1979 roku.

Wartość robót wynosi 1.200.000 zł.

W przetargu mogą brać udział przedsiębiorstwa państwowe, spółdzielcze i prywatne.

Oferty należy składać do dnia 24 marca 1979 r., w sekretariacie POPN „CPN” w Krakowie, al. Mickiewicza 45.

Komisijne otwarcie ofert nastąpi w dniu 30 marca 1979 r.

Zastrzegą się prawo dowolnego wyboru oferenta lub unieważnienia przetargu, bez obowiązku podania przyczyn. K-1589

Komenda Wojewódzka Milicji Obywatelskiej w Nowym Sączu, ul. Węgierska 11, SPRZEDA W DRODZE PRZETARGU NIEOGRANICZONEGO niżej wymienione pojazdy:

- 1) Nysa 521 M, nr podw. 109541, nr silnika 210399, stopień zużycia 75 proc., rok produkcji 1973, cena wywoławcza 71.000 zł,
- 2) Żuk A05, nr podw. 184568, nr silnika PRS-1631, stopień zużycia 75 proc., rok produkcji 1974, cena wywoławcza 53.750 zł,
- 3) Fiat-125p, nr podw. 510829 bez silnika i skrzyni biegów, po wypadku drogowym, rok produkcji 1976, stopień zużycia 70 proc., cena wywoławcza 29.920 zł,
- 4) Fiat 125p, nr podw. 402935, nr silnika S.O.-08, stopień zużycia 75 proc., rok produkcji 1975, cena wywoławcza 45.675 zł,
- 5) Fiat 125p, nr podw. 407197, nr silnika 208607, stopień zużycia 75 proc., rok produkcji 1975, cena wywoławcza 45.675 zł,
- 6) Fiat 125p, nr podw. 300904 bez silnika i skrzyni biegów, rok produkcji 1974, cena wywoławcza 30.425 zł.

Przetarg odbędzie się w dniu 27 marca 1979 r., o godz. 8, w Komendzie Wojewódzkiej MO w Nowym Sączu przy ul. Węgierskiej 11a. Pojazdy można oglądać od dnia 26 marca 1979 r., w godz. 8—12, przy ul. Węgierskiej.

W razie nie dojdęcia do skutku I przetargu, drugi przetarg odbędzie się w tym samym dniu, tj. 27 marca 1979 r., po zakończeniu postępowania I przetargu.

Przystępujący do przetargu zobowiązani są wpłacić wadium w wysokości 10 proc. ceny wywoławczej w przeddzień przetargu, w godz. 12—15, w kasie KWMO Nowy Sącz, ul. Szewska 9. — Zastrzegą się prawo unieważnienia przetargu, bez obowiązku podania przyczyn. K-1551

Katowickie Przedsiębiorstwo Nasienne „Centrala Nasienne”, Oddział w Nowym Sączu, ul. Ciekiewicza 3, ogłasza że W DRODZE PRZETARGU NIEOGRANICZONEGO sprzeda samochód marki „Syrana” R-20, rok produkcji 1974, nr rej. NSA674B, nr podwozia 272678, nr silnika 266098. — Cena wywoławcza wynosi 21.250 zł.

Przetarg odbędzie się w dniu 29 marca 1979 r. o godz. 11, w budynku Centrali Nasiennej w Nowym Sączu, ul. Ciekiewicza 3, tel. 221-80.

Przystępujący do przetargu zobowiązani są do wpłacenia w kasie Oddziału wadium w wysokości 10 proc. ceny wywoławczej, najpóźniej w przeddzień przetargu.

W wypadku nie dojdęcia do skutku sprzedaży samochodu w I przetargu, przetarg II odbędzie się w tym samym dniu o godzinie 13.

Powyższy samochód można oglądać w godzinach 10—13, na terenie Oddziału — Nowy Sącz, ul. Ciekiewicza 3.

Zastrzegą się prawo unieważnienia przetargu, bez obowiązku podania przyczyn. K-1422

OBWIESZCZENIA

Prawomocnym orzeczeniem Kolegium ds. Wykroczeń przy Naczelniku Dzielnicy Kraków-Krowodrza z dnia 24 stycznia 1979 r., nr rej. SWI 6120/30/79, Wiesław Motyka, syn Cypriana i Anny, urodzony w 1955 r., zamieszkały w Nowej Hucie, os. Zgody 4/10, obwiniony o to, że w dniu 1 listopada 1978 r., około godz. 0.40, na ul. Wandy Wasilewskiej w Krakowie, nie posiadając wymaganych uprawnień (prawa jazdy) kierował samochodem marki Fiat, nr rej. KR-8852, będąc w stanie nietrzeźwości, przy stwierdzonej u niego stężeniu alkoholu we krwi w ilości 2,6 promille,

został uznany winnym zarzucanego czynu, stanowiącego wykroczenie z art. 87 § 1 KW i § 193 ust. 1 rozporządzenia MKiSW z dnia 20. VII. 1968 r. (Dz. U. nr 27, poz. 183) i na podstawie art. 87 § 1 i 3 KW wymierzono mu jako karę zasadniczą grzywnę w wysokości 5.000 zł oraz jako karę dodatkową zakaz prowadzenia pojazdów mechanicznych przez okres 2 lat, podanie orzeczenia o ukaraniu do publicznej wiadomości drogą ogłoszenia w prasie na koszt obwinionego, a ponadto orzeczono zapłatę kosztów chemicznego badania krwi w wys. 150 zł i kosztów postępowania w wys. 100 zł. K-974

Prawomocnym wyrokiem Sądu Rejonowego dla Krakowa-Podgórze, Wydział II Karny, z dnia 20 września 1978 r., sygn. akt II K 786/78/P, częściowo zmienionym wyrokiem Sądu Wojewódzkiego, Wydział IV Karny Rewizyjny, z dnia 8. XII. 1978 r. JANUSZ DERENDA, ur. 12. VIII. 1955 r. w Krakowie, syn Józefa i Emilii z d. Piekulska, zam. Kraków, ul. Malwowa 6, i JERZY DUDEK, ur. 10. V. 1953 r. w Krakowie, syn Stanisława i Stanisławy z d. Łotka, zam. Kraków, ul. Majora 5/1, obwinieni o to, że w dniu 1 listopada 1977 r. działając wspólnie zabrali w celu przywłaszczenia różne przedmioty ze srebra oraz zegar antyczny marki „Cronier”, o łącznej wartości 729.000 zł, na szkodę indywidualną — zostali skazani na mocy art. 203 § 1 kk na kary: Jerzy Dudek na 5 lat pozbawienia wolności i 45.000 zł grzywny, a Janusz Derenda na 4 lata pozbawienia wolności i 40.000 zł grzywny, a ponadto Adam Okienicka, ur. 29. I. 1953 r. w Krakowie, syn Wacława i Ireny z d. Kowal, zam. Kraków, ul. Fredry 73b i Zofia Kolompark, ur. 4. VII. 1929 r. w Tarnopolu, córka Ignacego i Franciszki z d. Łakatosz, zam. Kraków, ul. Zbrojarzy 66, obwinieni o to, że w dniu 1 listopada 1977 r. w celu osiągnięcia korzyści majątkowej dokonali między sobą aktu kupna-sprzedaży, którego przedmiotem były towary co do których zarówno A. Okienicka jak i Z. Kolompark wiedzieli, iż pochodzą one z kradzieży i za ten czyn na mocy art. 215 § 1 kk w zw. z art. 58 kk skazani zostali na kary: A. Okienicka na 3 lata pozbawienia wolności i 30.000 zł grzywny, zaś Zofia Kolompark na 2 lata pozbawienia wolności i 25.000 zł grzywny. K-1508

WYKLADANIE PODŁÓG

WYKLADZINA DYWANOWA ♦ WYKLADZINA „LENTEX” — wykonuje na zlecenia osób prywatnych — Zakład Krakowskich Zakładów Usługowych „RENOWACJA” —

w Krakowie, ul. Ofiar Dąbia 4 (na Dąbiu) — telefon 145-30. K-1316

PAŃSTWOWY OŚRODEK MASZYNOWY w UŚCIU GORLICKIM — woj. nowosądeckie

organizuje

w dniach 15—16 marca 1979 roku, w godz. 7—15

GIEŁDĘ MATERIAŁOWĄ

na której oferuje przedsiębiorstwom państwowym i osobom fizycznym części zbędne do:

- ♦ SILNIKÓW S 320 — 324
- ♦ CIĄGNIKÓW C 4011, C 328/330 i Zetor Super-50.

K-1511

ZASADNICZA SZKOŁA BUDOWLANA Olkuskiego Przedsiębiorstwa Budowlanego w OLKUSZU

OGŁASZA WPISY

do klas pierwszych, bez egzaminów wstępnych

w zawodach:

- ▲ MURARZ-TYNKARZ
- ▲ POSADZKARZ
- ▲ MALARZ BUDOWLANY
- ▲ FORMIERZ ELEMENTÓW ŻELBETOWYCH

Szkola zapewnia:

- ▲ dla uczniów zamiejscowych bezpłatny internat, korzystanie z całodziennego wyżywienia
- ▲ bezpłatny, dwukrotnie w ciągu nauki w szkole, garnitur wyjściowy, pobyty, 2 koszuły.
- ▲ codziennie bezpłatne posiłki regeneracyjne

Każdy uczeń otrzymuje:

- ▲ wynagrodzenie miesięczne — (w granicach od 375 zł do 1.240 zł)
- ▲ premię kwartalną — do 20 proc. wynagrodzenia

Absolwenci ZSB:

- ▲ mogą być skierowani do Technikum Budowlanego
- ▲ mają zagwarantowaną pracę i wysokie wynagrodzenie w OPB
- ▲ możliwość szybkiego otrzymania mieszkania.

Wpisy przyjmuje:

— Sekretariat ZSB — Olkusz, ul. Nowotki nr 1, telefon 304-60 lub 309-33.

UWAGA CHŁOPCY — absolwenci klas ósmych!

MASZYNISTA LOKOMOTYWY ELEKTRYCZNEJ lub SPALINOWEJ — to zawód dla odważnych i energicznych, pasjonujących się techniką — zawód dający wiele emocji!

ZAWÓD TEN MOŻEĆCIE ZDOBYĆ w Zasadniczej Szkole Zawodowej dla Pracujących w Samochodowni PKP w KRAKOWIE, ul. SIEMASZKI nr 1 — która

OGŁASZA WPISY

do klas pierwszych na rok szkolny 1979/80

w zawodach:

- ♦ ELEKTROMONTER taboru kolejowego
- ♦ MECHANIK urządzeń kolejowych

o specjalnościach:

- ▲ mechanik elektrycznych pojazdów trakcyjnych.
- ▲ mechanik spalinowych pojazdów trakcyjnych.

Ponadto szkoła prowadzi naukę w klasach

o specjalnościach:

- ♦ ELEKTROMONTER (praca w zespołach technicznych)
- ♦ ELEKTROMONTER trakcji elektrycznej (praca w zespołach elektroenergetycznych służb)
- ♦ OPERATOR RUCHOWO-PRZEWOZOWY (praca we wszystkich zespołach służb ruchu i handlowej).

Zajęcia szkolne odbywać się będą:

♦ w Samochodowni PKP w Krakowie, ul. Siemaszki nr 1

o w filiach szkoły:

♦ w Lokomotywni PKP w Krakowie-Prokocimiu

♦ w Lokomotywni PKP w Trzebinii — gdzie jednocześnie prowadzony jest internat dla uczniów zamiejscowych.

Szczegółowych informacji o warunkach przyjęcia do szkoły i wynagrodzeniu udzielają i wpisów dokonują:

— Sekretariat szkoły przy ul. Siemaszki nr 1, w godz. 7—18,

osobiście lub telefonicznie pod nr 270-22, wewn. 34-78 —

(dojazd tramwajem lub autobusem do Nowego Kleparza,

dalej 400 m pieszo ul. Prądnicką, a następnie za wiaduktem kolejowym w prawo do Samochodowni PKP)

— Sekretariat filii szkoły z siedzibą przy Lokomotywni PKP w Krakowie-Prokocimiu, w godz. 8—14 — (dojazd do stacji Kraków-Bieżanów)

— Referat Ogólny Lokomotywni PKP w Trzebinii, w godzinach 8—14 — (dojazd pociągiem do stacji Trzebinia).

DYREKCJA

Rejonowa Kolei Państwowych w Krakowie

K-1485

DYREKCJA TECHNIKUM BUDOWLANEGO i ZASADNICZEJ SZKOŁY BUDOWLANEJ w NOWEJ HUCIE, osiedle SZKOLNE, bl. 18 ogłasza WPISY do:

5-letniego Technikum Budowlanego

po 8 klasie szkoły podstawowej, na specjalności:

- ▲ BUDOWNICTWO OGÓLNE
- ▲ PREFABRYKACJA BUDOWLANA (dziewczęta i chłopcy)

3-letniej Zasadniczej Szkoły Chemicznej

po 8 klasie szkoły podstawowej, na specjalność:

- ▲ LABORANT CHEMICZNY (dziewczęta i chłopcy)

2-letniej Zasadniczej Szkoły Budowlanej

po 8 klasie szkoły podstawowej na specjalności:

- ▲ MONTER wewnętrznych instalacji budowlanych
- ▲ MALARZ BUDOWLANY
- ▲ MALARZ-LAKIERNIK
- ▲ MURARZ
- ▲ DEKARZ-BLACHARZ
- ▲ POSADZKARZ (chłopcy i dziewczęta)

Po ukończeniu ZSB jest możliwość kontynuowania nauki w Technikum Młodzieżowym lub dla Pracujących.

3-letniego Technikum

po Zasadniczej Szkole Budowlanej na specjalność:

- ▲ BUDOWNICTWO OGÓLNE

3-letniego Technikum dla Pracujących

po Zasadniczej Szkole Budowlanej na specjalności:

- ▲ BUDOWNICTWO OGÓLNE
- ▲ WYPOSAŻENIE SANITARNE BUDYNKÓW

Szkola prowadzi dla chłopców internat i stołówkę. — Uczniowie otrzymują stypendium w wys. 576 złotych.

Szczegółowych informacji udziela sekretariat szkoły, telefon nr 414-25, 419-39.

K-1462

