

GAZETA KRAKOWSKA

Dziennik Polskiej Zjednoczonej Partii Robotniczej

ISSN 0208-7693

Kraków • Nowy Sącz • Tarnów ■ Czwartek, 8 IV 1982 r. ■ Nr 45 (10381) ■ Rok XXXIV ■ Cena 4 zł ■ Wyd. A,

Sesja RN m. Krakowa z udziałem przewodniczącego Rady Państwa Henryka Jabłońskiego

Kraków trzeba ratować a nie niszczyć

Potrzeby miasta są większe od pieniędzy i środków materialnych

Zamierzenia społeczno-gospodarcze na 1982 r. ● Wzrostowe problemy odnowy Krakowa i ochrony dóbr kultury — to główne tematy wczorajszej sesji RN m. Krakowa. Przybył na nią przewodniczący Rady Państwa, przewodniczący Społecznego Komitetu Odnowy Zabytków Krakowa, prof. dr Henryk Jabłoński, w sesji uczestniczyli również m. in.: I sekretarz KK PZPR Krystyna Dąbrowska, komisarz — pełnomocnik Komitetu Obrony Kraju gen. brygady Leon Sulima.



Fot. W. KLAG

Wstępem do dyskusji na temat zamierzeń społeczno-gospodarczych na br. były wystąpienia: wiceprezydenta m. Krakowa Tadeusza Salwy i z-cy przewodniczącego Komisji Rozwoju Społeczno-Gospodarczego, Zagospodarowania Przestrzennego i Ochrony Środowiska RN — Eugeniusza Osńskiego.

„Wysoka Rado! — powiedział Tadeusz Salwa — ogromna rozpiętość pomiędzy potrzebami społeczeństwa a możliwościami materialno-technicznymi i posiadanymi środkami finansowymi, ponadto per-

(DOKOŃCZENIE NA STR. 2)

Przygotowania do Plenum KC PZPR w sprawach młodzieży

Spotkanie Kazimierza Barcikowskiego z kierownictwami organizacji młodzieżowych

WARSZAWA (PAP). W Komitecie Centralnym PZPR odbyło się 7 bm. spotkanie kierownictw organizacji młodzieżowych z członkiem Biura Politycznego, sekretarzem KC PZPR — KAZIMIERZEM BARCIKOWSKIM. W czasie spotkania, z udziałem członków Zarządu Głównego Związku Socjalistycznej Młodzieży Polskiej, Rady Naczelnej Związku Harcerstwa Polskiego, Zarządu Krajowego Związku Młodzieży Wiejskiej i Rady Naczelnej Socjalistycznego Związku Studentów Polskich, szeroko omówiono aktualne problemy młodego pokolenia i działalność organizacji młodzieżowych. Szczególnie istotnym celem spotkania było — jak podkreślił na wstępie K. Barcikowski — przedyskutowanie spraw dotyczących stanu i trybu przygotowań do Plenum KC PZPR poświęconego problemom młodzieży.

Informacje o dotychczasowych, praktycznych przygotowaniach do tego posiedzenia przedstawił kierownik Wydziału Społeczno-Zawodowego KC PZPR — Stanisław Gabrielski. Zwrócił on uwagę na fakt odbywania się plenarnych posiedzeń komitetów wojewódzkich PZPR, zebrań organizacji partyjnych w zakładach pracy, różnego rodzaju konsultacji projektów materiałów własnie pod kątem jak najlepszych przygotowań się do plenu.

(DOKOŃCZENIE NA STR. 4)

Z dalekopisu

Z kraju...

Alvaro Cunhal w Łodzi

Przebywający z wizytą w Polsce sekretarz generalny Portugalskiej Partii Komunistycznej — Alvaro Cunhal odwiedził 7 bm. Łódź. W godzinach przedpołudniowych przeprowadził rozmowę z członkiem Biura Politycznego KC, I sekretarzem KK PZPR — Tadeuszem Czechowiczem i pozostałymi członkami kierownictwa Komitetu Łódzkiego. Tego dnia A. Cunhal spotkał się z aktywną jedną z najstarszych i największych fabryk łódzkich — ZPB im. Dzierżyńskiego.

Posiedzenie władz naczelnych ChSS

W Warszawie odbyło się pierwsze w okresie stanu wojennego plenarne posiedzenie Zarządu Głównego ChSS z udziałem przedstawicieli wszystkich władz organizacji.

Zarząd przyjął w toku obrad uchwałę, która podkreśla, że obecnie przed Polską nie ma innej drogi jak samodzielną, przy pomocy wszystkich Polaków, dążenie się do ciężkiego krzyżu. Potrzeba dziś szerokiej aktywizacji społecznej i obywatelskiej wszystkich sił patriotycznych w poczuciu odpowiedzialności za naród i państwo polskie. Uchwała stwierdza, że w tej aktywności nie powinno zabraknąć świeckich chrześcijan.

(DOKOŃCZENIE NA STR. 2)

W Konsultacyjnej Radzie Gospodarczej wybitni przedstawiciele nauki i praktyki

Prof. Czesław Bobrowski — przewodniczącym

WARSZAWA (PAP). Rada Ministrów — jak już informowaliśmy — podjęła uchwałę w sprawie powołania Konsultacyjnej Rady Gospodarczej. Z ideą powołania tego typu doradczego i opiniotwórczego organu rządowego wyszedł 24 września ub. r. premier, generał armii Wojciech Jaruzelski. Została ona sformalizowana na posiedzeniu sejmowym w dniu 30 października.

W skład rady wchodzi powołani przez prezesa Rady Ministrów wybitni przedstawiciele nauki, środowisk intelektualnych i praktyki gospodarczej. Przewodniczącym Rady został wybitny polski ekonomista — prof. Czesław Bobrowski. Na jego wniosek prezes Rady Ministrów powołał w skład rady 26 członków. Są to: prof. Adam Andrzejewski, specjalista problematyki mieszkani-

(DOKOŃCZENIE NA STR. 2)

Spotkanie z „Budimexem“

Mimo kłopotów eksport firm budowlanych ma przed sobą przyszłość — potrzebne: inwencja i zmysł organizatorski

(Inf. Wł.) Wczoraj z inicjatywy krakowskiej instancji partyjnej odbyło się kolejne już spotkanie krakowskich wytwórców z przedstawicielami central handlu zagranicznego. Do Krakowa przybył I z-ca dyrektora generalnego centra-

li „Budimex” — Andrzej Radzikowski, który uczestniczył w roboczej naradzie z krakowskimi budowlanymi. Nikomu dzisiaj nie trzeba specjalnie tłumaczyć, czym dla naszej gospodarki jest eksport. Wszyscy też wiedza-

(DOKOŃCZENIE NA STR. 2)

Przed 12 kwietnia — Dniem Kosmonautyki

Ku wariantowi optymalnemu

Raz na dziesięć lat w kosmosie pojawia się aparat otwierający zupełnie nowe perspektywy działalności człowieka poza Ziemią. Przynajmniej tak było do tej pory. Przypomnijmy:

- 12 kwietnia 1961 wyrzuciono pierwszy sztuczny statek kosmiczny — „Wostok”;
- 19 kwietnia 1971 w kosmosie znalazła się pierwsza stacja orbitalna — „Salut”;
- 12 kwietnia 1981 do inżynierskiego lotu wyruszył pierwszy wahadłowiec czyli statek wielokrotnego użytku — „Columbia”.

W atyohmiasz znacza się w oczy zbieżność dat. Cóż za zadumiewająca regularność! Historia w wymnie kalendarza i systemu dziesiętne-go. Znak epoki komputerów czy przejaw działania sił magicznych. Magia i kosmonautyka? Należałoby o to spytać

(DOKOŃCZENIE NA STR. 4)

Wstrzymano produkcję pralek i lodówek

W zakładach „Predom-Pol” we Wrocławiu wstrzymano seryjną produkcję sprzętu chłodniczego — lodówek i zamrażarek. Przyczyną tej drastycznej decyzji jest brak importowanych surowców i podzespołów.

Od końca marca br. wstrzymana została także seryjna produkcja poszukiwanych pralek — automatów (dziennie dostarczano ich na rynek ok. 1400 sztuk). Okresowe wstrzymanie produkcji pralek-automatów spowodowane jest brakiem dewiz na zakup importowanych z krajów kapitalistycznych surowców.

..i ze świata

Modlitwa papieża na intencję Ojczyzny

Podczas audyencji generalnej w Watykanie Jan Paweł II kontynuował swą „Modlitwę maryjną na intencję Ojczyzny”. Papież stwierdził, że: „W tych dniach raz jeszcze odczytuję słowa pasterzy Kościoła w Polsce: biskupi są najgłębiej przekonani, że gmach ugody społecznej w naszym kraju nie da się zbudować bez fundamentu ewangelicznej miłości, która domaga się wspaniałomyślnego pojednania i przebaczenia”. Jan Paweł II podkreślił, że: „Nasza miłość nie jest wyrazem słabości, ale siły duchowej, która buduje naszą przyszłość”.

W hołdzie Mickiewiczowi w Weimarze

W Weimarze pod kierownictwem Adama Mickiewicza umieszczonym obok zamku z 1789 roku, z okazji miesiąca pamięci narodowej złożone zostały wieńce i kwiaty. Hołd pamięci polskiego wieszca oddała delegacja Stronnictwa Demokratycznego z przewodniczącym CK SD, wicepremierem prof. Edwardem Kowalczykiem przebywającą na XIII Zjeździe Niemieckiej Partii Liberalno-Demokratycznej. Weimarskie popiersie Adama Mickiewicza upamiętnia jego pobyt w tym mieście w 1829 roku.

Nagroda dla polskiego filmu

W Budapeszcie odbył się IX Międzynarodowy Festiwal Filmów Technicznych, w którym zaprezentowano 126 filmów z Europy i Ameryki. W kategorii filmów dydaktycznych złoty medal otrzymał film w reżyserii inż. Grzegorza Kowalewskiego pt. „Holografia”.

Święta Wielkanocne — jakie będą?...

W TV: obfitość filmów!

Seriale, filmy archiwalne i ostatnio zrealizowane wypełnią znaczną część emisji już w sobotę, mającą również częściowo świąteczny charakter. „Filmoteka Narodowa” przedstawi „Rekopis znaleziony w Saragossie” reż. Wojciecha J. Hasy, w godzinach popołudniowych poznamy bohaterów dwóch nowych seriali: „Podróż Karola Darwina” prod. angielskiej i radzieckiej organizacji „Trzech muszkieterów” Aleksandra Dumasa. Po dzienniku — kolejny odcinek „Najdłuższej wojny nowoczesnej Europy”, a późnym wieczorem — głośny amerykański dramat obyczajowy „Easy Rider” z udziałem m. in. Petera Fonda. Program II zapowiada m. in. składankę przedwojennych polskich filmów.

W poniedziałek program I proponuje m. in. polski film archiwalny „Śpięć w masce” z Hanką Ordonową, animowany film angielski „Złota łoś podwodna” z udziałem „Beatlesów” i w teatrze TV „Kaprys” Musseta.

Gospodarzem II programu w oba dni świąteczne będzie „Studio 2”, które zaprasza m. in. na: ekranizację bajek Jana Brzechwy, francuski komedii „Zwarłowany weekend” z Louisem de Funèsem i polską — „Nie lubię poniedziałku” oraz na musicalową wersję klasycznego horroru „Dr Jekyll i Mr Hyde”.

(INF. WŁ.) W nocy z niedzieli na poniedziałek świąteczny po uściskach okłajających Limanow chodzą do domu, „Smigusne słomki”. Tańca, burka, wstają. Nigdy jednak nie mówią. Uważają też by nikt ich nie poznał. Chłopcy, abowitni, tylko oni przebijają się za „słomki”, powojenni powrótami mają twarze zasłonięte „maskarami” wykonanymi ze skóry a głowy nakryte szokoutwami czapami zrobionymi ze słomy. Zazwyczaj czapkę taką

W Limanowej: „Smigusne słomki“

zadobi kłka powrócił fantazyjnie poświadczany. Każdy ze „smigusnych słomków” w jednej ręce dźsterzy gruby kij a w drugiej koszyk wyścielony wo-

Pogoda: ochłodzenie?

WARSZAWA (PAP). Instytut Meteorologii i Gospodarki Wodnej przewiduje w dniach od 8 do 12 bm. pogorszenie pogody i ochłodzenie. Początkowo spodziewane jest zachmurzenie na ogół duże — miejscami opady deszczu, zwłaszcza na południu kraju. Temperatury maksymalne będą od 10 do 15 st. Później — od 9 bm. spodziewane jest zachmurzenie duże z rozproszonymi opadami deszczu i deszczu ze śniegiem. Temperatury maksymalne będą od 3 do 8 st. Pod koniec okresu ciepłej.

związaniu dobrej nowiny, o nadziejach wiosny. Zrywają chodzenia „smigusnych słomków”, które znikają nam nastanie święta świątecznego, wielkanocne-tarskie hordy, przed wiekami siejące spustoszenie w tych stronach, nie były w stanie brnąć w jasyr wszystkich jeńców. Tym puszczonym wolno obciążano wiec języki by niczego opowiedzieć już nie mogli. Przetwała więc pamięćka tatarskiego najazdu do dziś.

Obrzęd ten, kulturowany do dziś, wzięty do zwego repertuaru regionalny Zespół Pieśni i Tańca Łódzkiego „Limanowianie”. STANISŁAW SMIERCIAK



Ma w sobie coś delikatnego i drapieżnego. Niby spokojna i cicha ale kiedy bierze swoją gitarę, uderza w struny, otwiera usta — staje się dumna, silna. Może zniechęcić swoim głosem wielki tłum, gdyż wrywane, ochryple dźwięki przemieniają się raz w kłanie, zawołanie, to znów w okrzyki i ostrzeżenia. ELŻBIETA MIELCZAREK, członkini Polskiego Stowarzyszenia Jazzowego w Łodzi, karierę wielkiej bluesmanki — a karierę dopiero przed nią — rozpoczęła od występów w orkiestrach podwórkowych, by jako studentka zarobić trochę grosza. Teraz piękne i zwycięskie melodie powstają z pięt pracy Murzynów osiadłych na potądniu Stanów Zjednoczonych, przekazuje na estradach Wrocławia, Łodzi, Poznania, Katowic przygotowując się do wielkiej krajowej imprezy pn. „Rawa-blues 82”. Elżbieta Mielczarek zapewnila „Gazecie Krakowskiej”, że wystąpi w kabarecie literackim „Kurierski”. (BR)

Foto WACŁAW KLAG

Zależy nam aby stosunki państwo — Kościół były bardzo dobre

WARSZAWA (PAP). Aktualna problematyka stosunków między państwem i Kościołem była 7 bm. tematem spotkania kierownika Urzędu ds. Wyznań, min. Jerzego Kuberńskiego i rzecznika prasowego rządu, min. Jerzego Urbana z korespondentami prasy zagranicznej. Spotkanie odbyło się w centrum prasowym MSZ w Warszawie.

Stan stosunków między państwem i Kościołem, jak również kierunki polityki wyznaniowej naszego państwa nie (DOKOŃCZENIE NA STR. 4)

Tu nie ma na razie kłopotów surowcowych, dziwny wyjątek czy dobra współpraca z kooperantami

„Vistula” produkuje tyle samo ubrań co w latach poprzednich. Dlaczego więc trudno je kupić?

Rozmowa z dyrektorem naczelnym ZPO EDWARDEM ROBAKIEM

— Panie dyrektorze, ubrania — jak zresztą większość artykułów — podrożały, a w sklepach wcale ich nie widać... — Nasze dostawy na rynek krajowy nie są mniejsze niż w latach poprzednich. Od trzech lat dostarczamy każdego roku po 400 tys. ubrań i tyleż samo par spodni.

— Ale i tak beznadziejnie poszukujący ubrań w sklepach nie widzą nam... — Dotychczas pracowaliśmy normalnie, zdołaliśmy zapewnić spójne warunki dla tej normalnej produkcji. Iroczki materialne, zaopatrzenie materiałowe, paliwo, energia... — Dogadaliśmy się z Zakładem Energetycznym, żeby nam nie włączali prądu? — Tak, udowodniliśmy, że nasze minimalne zużycie energii elektrycznej nie ma najmniejszego znaczenia w bilansie energetycznym całego miasta.

— Może Pan uchylił jednak rąbka... — A coż może obchodzić przeciętnego czytelnika gazety, w jaki sposób „Vistula” zdołała bywa surowce? Pojem nasz zwierzchnicy biorą takie teksty, podkują je tym, którzy aktualnie stoją i mówią patryście, oni potrafią... A może dyrektor tego akurat unieruchomionego zakładu jest lepszym dyrektorem ode mnie, tylko znalazł się — obiektywnie rzecz biorąc — w gorszej sytuacji? Ja nie wiem, czy my — mamy swoje tajemnice, też ma kilka tygodni nie ba-

(DOKOŃCZENIE NA STR. 2)

Rozpoczynamy dzisiaj cykl artykułów poświęconych 15-miesięcznemu okresowi działalności NSZZ „Solidarność” — Region Małopolska. Na podstawie rozmów z działaczami „Solidarności”, wydawnictw tego Związku Zawodowego, a także niektórych materiałów źródłowych udostępionych nam przez Prokuraturę, zamierzamy odpowiedzieć sobie na pytanie: DLACZEGO I W KTÓRYM MOMENCIE AUTENTYCZNY RUCH ROBOTNICZY OPANOWANY ZOSTAŁ PRZEZ LUDZI NIE MAJĄCYCH Z TYM RUCHEM NIC, ALBO NIEWIELE WSPÓLNEGO? Sądzimy także, że odsłonięcie kulis związkowej działalności pozwoli naszym czytelnikom na POZNANIE MECHANIZMÓW, KTÓRE SPRAWIŁY, IŻ SZANSA WŁĄCZENIA „SOLIDARNOŚCI” W NURT ŻYCIA SPOŁECZNO-POLITYCZNEGO KRAJU ZOSTAŁA ZAPRZEPASZCZONA. Mam nadzieję, że poznanie obiektywnych faktów zweryfikuje wiele mitów, które narosły wokół „Solidarności”, że da możliwość nie tylko członkom „Solidarności” na trzeźwie, nie zaś kierowane emocją spojrzenie na ruch zawodowy, który w nowym kształcie narodził się na Wybrzeżu.

REDAKCJA

W GDAŃSKU I W SZCZECINIE TRWAŁY STRAJKI

Na południe kraju dochodziły fragmentaryczne wieści o przyczynach niezadowolenia pracowników. Powszechnie mówiono, że chodzi o podwyżkę płac, o lepsze zapotrzebowanie szkoleń. W tych pierwszych, gorących dniach lata 1980 roku nikt nie spodziewał się, że niebawem runie dotychczasowa struktura ruchu zawodowego, że w Polsce zmienią się tak wiele. Dopiero z czasem okazało się, że repenkusje gdańskich i szczecińskich strajków są niespodziewanie duże.

W telewizji, w radiu, zabierali głos ówczesni przywódcy, nawołując do rozsądku, proponując — jak to się wówczas wielu wydawało — rozwiązania do przyjęcia i przez władzę i przez robotników. Przywódców jednak nikt już słuchać nie chciał, nikt też specjalnie nie przejmował się personalnymi retuzami dokonywanymi w składzie rządu czy Komitetu Centralnego. Dekada lat siedemdziesiątych nieodwołalnie odchodziła w historię, odejść musieli także główni architekci lat początkowych sukcesów, które zamiast przynieść krajowi dostatek sprowadziły nań głęboki, ekonomiczny kryzys.

LATEM 1980 ROKU W KRAKOWIE BYŁO SPOKOJNIE

Obserwowano wprawdzie pewne naturalne odżywienie, pewne zdenerwowanie — w mie-

ście jednak nie notowano strajków (jeżeli już, to meo groźne jeszcze, chwilowe przestoje), nie było personalnych rozróbek. Ktoś potem mądrze zauważył, że Kraków w minionym okresie zbyt głośno nie klaskał, bo i jego frustracje były obecnie mniejsze i zbyt gwałtownie nie zabierano się też do tupania nożem po prostu czekał...

Jako pierwszy

Z INICJATYWĄ ZBUDOWANIA NOWEGO RUCHU ZWIĄZKOWEGO

wystąpili w Krakowie pracownicy kilku biur projektowych. Szczególnie aktywny był inż. Andrzej Cyran, który w pewnym okresie „Solidarności” odegrał w tym związku zawodowym — szczególnie w jego krakowskim wydaniu — znaczącą rolę. To właśnie m. in. Andrzej Cyran był inicjatorem spotkania w Hucie im. Lenina, w trakcie którego

Samorządnych Związków Zawodowych, władze Krakowa przyznały dla nowej jednostki lokal przy ul. Karmelickiej. Zarówno punkt informacyjny, jak też siedziba MKZ, oblegane były przez tłumy interesantów.

ZAINTERESOWANIE NOWYM RUCHEM ZWIĄZKOWYM, NADZIEJE Z NIM ZWIĄZANE BYŁY OLBRYMIE

Nowy, a raczej pierwszy Zarząd MKZ, pracował w pocie czoła. Jego zebrania odbywały się codziennie, gdyż rozstrzygano podstawowe kwestie związkowe. Już wówczas między członkami Zarządu zaczęły się dwie koncepcje dotyczące struktury Związku. Byli zwolennicy przynależności do Związku na zasadzie branżowej, inni — szczególnie zaś Andrzej Cyran — opowiadali się za zasięgiem terytorialnym MKZ. Rzecz ciekawo jednak skonsultować z Gdańskiem.

15 miesięcy „Małopolski” (II)

Optymistyczny początek

postrzeżeniu Międzyzakładowego Komitetu Robotników Niezależnych Samorządnych Związków Zawodowych (nazwy „Solidarność” jeszcze wówczas nie używano, oficjalnie pojawia się później).

Wspomniane spotkanie odbyło się 15 września 1980 roku. Brali w nim udział przedstawiciele większych zakładów pracy Krakowa, ale obok nich również ludzie, którym trudno byłoby wykazać wcześniejsze zainteresowanie robotniczymi sprawami. Obecnie jednak trwało w kraju autentyczne zawierucha, walili się dotychczasowe struktury, rodzilo się „nowe”, i dla niektórych ludzi ten powacalny zamęt stanowił znakomity argument na wywołanie nie tylko swoich poglądów, ale także spełnienia marzeń o przywództwie, o władzy. Na fali ogólnego podniecenia i optymizmu wierzono w szeroskość intencji każdego, kto deklarował się jako obrońca robotników.

Uczestnicy spotkania w HIL naturalną kolejną rzeczą nie zuali się jeszcze nawzajem, toteż rolę przewodnika przyjął inż. Cyran. On to zaproponował 6 osób, które wejść miały w skład MKZ, pozostałych 11 wybrano w jawnym głosowaniu. Ukonstytuował się także Zarząd MKZ w składzie: Andrzej Cyran, Mieczysław Gil, Jerzy Kucera, Józef Lassota, Maria Sierotwińska, Stanisław Zawada i Michał Żurek. Przewodniczącym MKZ został przedstawiciel HIL Stanisław Zawada, zaś jego zastępcami Andrzej Cyran i „Biprostalu” i Mieczysław Gil — dziennikarz „Głosu Nowej Huty”.

Przy ul. Siennej 5 otwarto punkt informacyjny dla organizatorów Niezależnych

Pod 1 października 1980 roku rozdzielono funkcje między członków Zarządu. Sekretarzem został Józef Lassota, natomiast Sekcję Interwencji i Szkolenia powierzono Andrzejowi Cyranowi. Sekcję Organizacji — Tadeuszowi Piekarskiemu. Sekcję Prasy — Mieczysławowi Gilowi. Sekcję Informacji — Marii Sierotwińskiej. Natomiast podjęto symptomatyczną uchwałę: oto postanowiono wszelkimi możliwymi środkami przeciwdziałać organizowaniu strajków przez ludzi czy organizację, nie związane z MKZ. Już wówczas, w październiku 1980 roku, powstające związki zawodowe rościły sobie prawo do wyłącznej reprezentacji robotników, one także chciały mieć monopol na podejmowanie akcji strajkowych. Nie ważne było o jaką sprawę miał być proklamowany strajk — liczyło się tylko to, kto strajk organizuje.

NOWY RUCH ZWIĄZKOWY CHCIAŁ MIĘC SWOJĄ DOBRZE ROZWINIĘTĄ PROPAGANDĘ

zamierzał wydawać własne biuletyny, własne materiały informacyjne. Powołano więc zespół redakcyjny biuletynu. Wydawnictwo początkowo ukazywać się miało w każdy czwartek.

Część powołanego zespołu redakcyjnego stanęła na stanowisku, że biuletyn powinien być wcześniej cenzurowany przez Urząd Kontroli Prasy, Publikacji i Widowisk, wychodzący z założenia, że skoro wydawnictwo związkowe poświęcone ma być wyłącznie sprawom związkowym, nie stoi na przeszkodzie

zapoznawania państwowego urzędu z materiałami przeznaczonymi do druku. Stanowiska tego nie podzielił jednak Zarząd MKZ, który 14 października 1980 roku podjął uchwałę o następującej treści: „...materiały informacyjne MKZ Kraków wydaje poza cenzurą, za wyjątkiem przypadków, w których Zarząd w stosunku do przedstawionego materiału powziął wątpliwości, czy nie zawiera informacji zastrzeżonych tajemnicą wojskową lub państwową”.

Cytowaną tutaj uchwałę podjęto jednoznacznie.

SPRZECIWIANO SIĘ CENZURZE OFICJALNEJ

państwowej, wprowadzając jednak bardzo ostrą cenzurę wewnętrzną, nie tylko zresztą dotyczącą wydawnictw, ale także kontaktów członków MKZ. Kiedy więc np. Dorota Terakowska z ówczesnej „Gazety Południowej” zwróciła się do Stanisława Zawady z prośbą o udzielenie wywiadu, przewodniczącemu musiał uzyskać zgodę MKZ nie tylko na rozmowę z dziennikarzem, ale także ustalić zasadnicze wątki, które poruszone zostaną w trakcie wywiadu. Ograniczenie kompetencji przewodniczącego dotyczyło także tego, z kim i kiedy się szef MKZ spotyka. Oto podjęto kolejną decyzję, w myśl której do pokoju przewodniczącego ma prawo przechodzić przebywać w nim wyłącznie członek Zarządu lub osoba współpracująca z Zarządem.

Wiele zaskakujących decyzji powstałego MKZ można było zrzucić na karb małego doświadczenia organizacyjnego Niezależnych Związków, nieufności czy podejrliwości. Można było wiele usprawiedliwić tymi kosztami wzrostu. Trudno jednak właśnie brakimi doświadczenia wytłumaczyć fakt, że za ledwie w kilkanaście dni po demokratycznych wyborach, w trakcie których wyłoniono MKZ, dokooptowano do jego składu z pełnym prawem głosu Krzysztofa Górlicha — pracownika PAN i Krzysztofa Pakońskiego z CEBEA, natomiast bez prawa głosu: Bogusława Sonika — członka Studenckiego Komitetu Solidarności, Anne Szwed — także z SKS, Jadwige Honowska (SKS), Jakuba Basiste — studenta UJ, Tomasz Basiste — studenta Politechniki Krakowskiej, Ewę Zajac — studentkę UJ, Tadeusza Konopkę, Jana Leszka Franczka i jednego w tym gronie autentycznie mającego kontakt z robotnikami — Władysława Hardka z HIL. Wielu z dokooptowanych członków MKZ nie tylko z racji przynależności do Studenckiego Komitetu Solidarności miało bezpośrednio kontakty i z KOR-em i z KPN. Z czasem właśnie ten nurt także w krakowskiej „Solidarności” zaczął dominować.

NAD MKZ KRAKÓW ZACZĘŁY ZBIERAĆ SIĘ PIERWSZE CHMURY

Już w listopadzie 1980 roku doszło do personalnej burzy. Droga zakulisowych rozgrywek odsunięto przewodniczącego MKZ Stanisława Zawadę. Potem kolej przyszła na innych...

(edn)

JANUSZ HAŃDEREK

Rynek materiałów budowlanych

Nadeszły kolejne listy od Czytelników zainteresowanych naszą akcją eksploatacji miejscowych surowców budowlanych, bądź chcących podjąć się ich produkcji. Ponieważ ilość chętnych jest duża, zwracamy się z apelem do naczelników gmin i miast, aby informowali nas o możliwości uruchomienia produkcji na terenach poszczególnych gmin w województwie miejskim krakowskim, tarnowskim i nowosądeckim.

Cegielnia do wzięcia

W związku z ukazaniem się artykułu „Jak zwiększyć rynek materiałów budowlanych” informuję, że na terenie gromady Sienna, gmina Gródek nad Dunajcem, województwo Nowy Sącz znajduje się opuszczona cegielnia. Posiada ona wiaty do suszenia surowca, piec do wypalania cegły w zupełnie możliwym stanie. Materiał i woda jest na miejscu, dojazd łatwy. Urządzenie do wyrobu cegły zapewne znajduje się u sąsiadów względnie u ostatniego producenta. Sąsiedzi udzielił bliższych informacji.

O jakości materiału świadcza: nowo zbudowany kościół który dał początek tej cegielni, liczne budynki mieszkalne w okolicy oraz nie mniej liczne zabudowania gospodarcze.

STANISŁAW KOWALCZYK
Nowy Sącz

Przystąpię do spółki

Odpowiadając na apel redakcji informuję, że chętnie przystąpię do spółki w produkcji materiałów budowlanych. Najbardziej odpowiadały mi wapieniki lub ceglina. Byłbym zainteresowany rejonem położonym na zachód od Krakowa.

Mam 45 lat i nienaganny stan zdrowia. Posiadam również pewną ilość gotówki i chętnie przystąpię do współpracy z osobą mającą dużą inicjatywę, twardość, uczciwość, pracowitość.

(Nazwisko i adres znane redakcji)

Potrzebuję 30 ton białego cementu, 60 ton zwykłego, 20 ton wapna

Jako stały czytelnik „GK”, a jednocześnie rzemieślnik odpowiadając na Wasz apel „Jak zwiększyć rynek materiałów budowlanych”. Prowadzę Zakład Betoniarstwa od roku 1968, przeżyłem już różne wiaty i upadki, czerwone i zielone światła, lecz nadal staram się być zawsze do usług. Zatrudniam sezonowo 2-3 pracowników, produkcję przeważnie kręgi studienne i przepustowe, drobną produkcję innych wyrobów betoniarstwa oraz terrabone do krowpiania, cyklinowania. Nikt nie zaprzeczy, że w naszych okolicach, Gorlice — Nowy Sącz — Kryńca, domy są ładne, kolorowe i zadbane — cząstką w tym naszej zaskagi.

Tak było do września 1981 roku, po tym terminie dostawnie nie otrzymałem nic, żadnych przydziałów materiałów wiazących. Klienci darmo pytają mnie, kiedy będą już mogli nabyć terrabone lub kręgi. Całkowity brak oialego cementu, wapna, farb cementowych, cementu zwykłego/mimo bardzo wysokich cen nie pozwalają ruszyć z produkcją. Może „Gazeta Krakowska” wskazać — pomóc — doradzić — jak rozwiązać ten problem. Chodzi o zdobyte w okresie od kwietnia do września około 30 ton białego cementu, około 20 ton wapna hydratyzowanego, pewnej ilości farb cementowych oraz około 60-70 ton cementu zwykłego.

Spółdzielnia Rzemieślnicza im. M. Buzka w Gorlicach twierdzi, że przydziałów nie otrzymuje lub minimalne ilości, które zamiast iść na usługi, wykorzystane są do budowy własnego Biurowca wraz z pawilonem, a na to moim zdaniem powinien być odrębny inwestycyjny przydział. Cement uzurw z pobliskich cementowni jak Nowa Huta, Nowiny, Łazarw jest do zdobycia, lecz jak go przewieźć i gdzie go składować, skoro nie mam na to warunków, a Spółdzielnia po prostu nie chce sobie tym brudzić rąk, mimo posiadania pięknego zaplecza magazynowego, świeżącego najczystej pustką. Zarząd nie chce słyszeć o kupnie i zamontowaniu silosów na cement, a posiadany, pięknie ogrodzony plac aż się o to prosi.

Urzędy Miejski i Gminny przydziału nie dadzą, bo to co otrzymują z cementowni, idzie na sprzedaż wiazaną. Posiadam samochód „star”, sam sobie bym przywoził cement z cementowni, lecz kto mi go sprzeda w workach, abym połowę nie rozsiął po drogach trzech województw?

Proszę o radę i pomoc.

ANDRZEJ MOLECKI
38-300 Gorlice, ul. Gajowa 7,
tel. 201-62

Tarnowska „Konstancja” ruszy

Wojewódzka Komisja Planowania Urzędu Wojewódzkiego w Tarnowie przedstawia informacje o cegielniach w Szczucinie i „Konstancji” w Tarnowie, które były m. in. przedmiotem artykułu w „Gazecie Krakowskiej”.

1) Cegielnia w Szczucinie jest nieczynna od 1978 r. Stan techniczny obiektu przedstawia się następująco: sprawną jest wyrobownia, w dobrym stanie są 7 suszarni naturalnych, piec węglowy zygak o obładzie 88 tys. sztuk oraz budynek administracyjny. Zdekompaktowane są natomiast maszyny i urządzenia, które zostały rozdysponowane. Zasoby surowcowe wg Centralnego Urzędu Geologii wynoszą 105 tys. m sześci. miąższość złóż 1 m, poniżej znajdują się wody gruntowe. Ponadto jest to I i II klasa gruntów, a więc decyzje dla jej przeznaczenia na cele nierolnicze władny jest wydać minister rolnictwa. Wątpliwym wydaje się, aby takowa podjął. Istnieje możliwość dowozu surowca z Sieradzy co jednak jest ekonomicznie nieuzasadnione, z uwagi na odległość, wynoszącą około 27 km. Uruchomienie produkcji wymagałoby ponadto wyposażenia zakładu w maszyny i urządzenia oraz zatrudnienia około 30 osób.

2) Cegielnia „Konstancja” w Tarnowie nieczynna jest od 1980 roku. Zdolność produkcyjna zakładu wynosi około 10 mln szt. cegieł rocznie. Stan techniczny zakładu w zasadzie nie budzi zastrzeżeń. Wartość brutto majątku trwałego rzeczywistość przekracza 80 mln zł — ale jest on w wysokim stopniu umorzony. Zasoby surowcowe są i wynoszą 1768 tys. m sześci. Zakład gotowy jest do podjęcia produkcji. Przyczyna zatrzymania produkcji był przede wszystkim brak pracowników. Obecnie do uruchomienia zakładu niezbędne jest 80 osób, co zabezpieczaloby produkcję w wysokości 5 mln szt. rocznie. Niemniej docelowo potrzebne jest 160 osób, co pozwoliłoby zwiększyć produkcję do 10 mln szt.

Obie cegielnie były objęte przeglądem w marcu 1981 r., dokonanym przez zespół, powołany przez Wojewodę Tarnowskiego. Na podstawie przeglądu opracowany został raport, w którym sformułowano konieczność podjęcia działania, zmierzającego do intensyfikacji produkcji cegły. Podjęto szereg działań, których efektem było ponowne uruchomienie produkcji cegły w 3 cegielniach. W raporcie stwierdzono, że obiekt w Szczucinie w zasadzie nie kwalifikuje się do reaktywowania, co wynika z braku zasobów surowca w dostatecznej ilości, braku maszyn oraz wysokiego poziomu wód gruntowych.

W roku bieżącym szczególnie wiele uwagi poświęcono problemowi zapewnienia siły roboczej w cegielniach. Wojewoda tarnowski zobowiązał Wydział Zatrudnienia i Spraw Socjalnych do zapewnienia naboru brakujących pracowników do zakładów ceramicznych. Mając na uwadze cegielnię „Konstancja”, nawiązano kontakt z Ochotniczym Hufcem Pracy polecono zapewnić cegielniom priorytet w kierowaniu do pracy osób zgłaszających się w wydziale zatrudnienia.

Spodziewamy się, że problem zostanie rozwiązany, w związku z czym cegielnia „Konstancja” winna być uruchomiona na przełomie II i III kwartału br.

URZĄD WOJEWÓDZKI W TARNOWIE
Przewodniczący Wojewódzkiej Komisji Planowania
dr JAN RESZETNIK

Własnym przemysłem i sumptem

W trudnej sytuacji znajdują się dziś wszyscy, producenci i klienci, handlowcy i rolnicy, dostawcy i odbiorcy. Brakuje bowiem wszystkiego, surowców, materiałów, energii, paliw. Dawniej, gdy o wszystko dbało państwo, taki kryzys byłby na ręce niejednemu dyrektorowi czy prezesowi, stanowiłby bowiem dla niego wygodne alibi. Rozłożyłby rączki i powiedział jak starożytny Rzymianin: vis maior — siła wyższa.

Dzisiaj, gdy trzeba na inwestycje, import, pensje, podwyżki i premie zapracować samemu, niewielu jest takich, co czekają nie wiadomo na co z założonymi rękami. Dochodzą się mogą tylko płaty swojego przedsiębiorstwa, to jest pewne jak dwa razy dwa. Ot, niedawno w Krakowie spłatował już nam „Lajkonik”, w Poznaniu „Kociotki”, w Łodzi stania się „Kukulczka”, pomimo, że dyrektor oszczędza jak może, nawet na etacie sprzątaczek, sam biorąc za miotłę.

Dlatego warto odnotować te przedsiębiorstwa i zakłady w naszym regionie, które robią co mogą, aby przetrwać ciężkie czasy, aby nie redukować zabieg. Taki np. dosłownie zakład, jak tarnowski „Tamel” bierze się nawet za odławianie żelaznych ruzt do pieców domowych, a lerakowski „Elektronomasz-2” ruszył z produkcją 3- i 5-półowych bron. Wyprodukowano już 300 kompletów, drugie tyle będzie jeszcze w tym roku. Za produkcję dla rolnictwa biorą się też Wojskowe Zakłady Remontowe (zęby sprężynowe do kultywatorów), Krakowski Przedsiębiorstwo Gospodarki Maszynami i Budownictwa (produkcja kosiarzy sadowniczych), Krakowska Fabryka Kabli (części zamienne do maszyn rolniczych), Zakład Budowy Kopalni w Krzeszowicach (produkcja siekaczy ręcznych do buraków).

Nie pozostają w tyle krakowskie spółdzielnie, których inicjatywa są dodatkową cenę z tego względu, że dotyczą produkcji antyimportowej. I tak w „Przełomie” z powodzeniem opracowano konstrukcję pieca i technologii wytwarzania folii szklanej, niezbędnej przy produkcji dotychczas sprowadzanych z Zachodu nakrywkowych szkielet mikrospokowych. W spółdzielni „Elmet” opracowano technologię produkcji zaprawy odlewniczej, co weliminuje jej import, a w spółdzielni m. in. 1 Maja podjęto się produkcji bezpieczników, dotąd sprowadzanych z Węgier, Anglii, ZSRR i Szwecji. Daleko zaawansowane są też w spółdzielni „Espeja” prace nad uruchomieniem produkcji preparatu farmaceutycznego o działaniu przeciwreumatycznym, w miejsce leku dotąd importowanego.

Ala nie tylko spółdzielczość uruchamia produkcję antyimportową, czynią to również duże zakłady pracy. I tak w zakładach „Telpod” uruchomiono produkcję sprowadzanych dotychczas z USA potencjometrów oraz wykorzystano zakupy drutów oporowych z drugiego obszaru płatniczego, zastępując je produktami huty „Ballidon”. Dla odmiany w Krakowskich Zakładach Armatury wyeliminowano z produkcji proszek formierskie sprowadzane z RFN, zastępując go substytutem krajowym, a w Krakowskiej Fabryce Kabli, w ramach produkcji antyimportowej, podjęto się wytwarzania przewodów nawojowych do maszyn elektrycznych specjalnych i kombajnowo górnictwych oraz przewodów o wysokiej odporności termicznej. Ponadto zastąpiono substytutami krajowymi następujące materiały importowane dotychczas z Zachodu: oleje i syntetyczne kable, sadze przewodzące, przedzie szklane, antyultrawiolette.

Tak, w skrócie, na terenie woj. krakowskiego wygląda realizacja postulatów uchwały IX Zjazdu, mianowicie o „racjonalnym gospodarowaniu środkami dewizowymi na import”. Oczywiście postulat ten pozostaje jedynie hasłem, kolejnym słownym apelem, gdyż jednocześnie, na podstawie tejsz uchwały rządowej, nie realizowano kompleksowo reformy gospodarczej, gdyż nie wcielano jej w życie na wszystkich odcinkach. Teraz i dzisiaj, i matym jednostkom opłaca się produkować wszystko, od brzo i siekaczy począwszy, na antyimportowych drutach nawojowych czy proszkach formierskich kończąc. Długo i poważnie oglądamy dziś każdą złotówkę, każdego dolara, nim je wydamy. I patrzmy, gdzie by i na czym by tu zarobić. I tak być powinno.

KONRAD STRZELEWICZ



Tylko jak trafić na dostawę towaru... Fot. W. KLAG

Tu nie ma na razie kłopotów surowcowych; dziwny wyjątek czy dobra współpraca z kooperantami

„Wistula” produkuje tyle samo ubrań, co w latach poprzednich. Dlaczego więc trudno kupić je w sklepach?

(DOKONCZENIE ZE STR. 3)

prze spodniach. Spadła wprawdzie wydajność pracy, ale produkcja idzie... Przed kilkoma miesiącami dostawałem list od pewnego pana, który pisał do mnie, że dla prawdziwego mężczyzny nie do przyjęcia jest zamek w spodniach. Wtedy to moi najlepsi specjaliści przekonywali go, że przy obecnym systemie produkcji spodni wszywanie guzików jest niemożliwe — i myślny wszyszczy w to wierzyli... Teraz będę musiał mu odpisać, że będzie mógł kupić spodnie zapipane na guziki.

— Kupi? — Jak trafi na dostawę towaru do sklepu.

— Panie dyrektorze, przed kilkoma dniami w waszym sklepie fabrycznym widziałem takie ubrania, w których ani Pan, ani ja nie chcielibyśmy zapewne chodzić.

— Nie wiem, jakie ubranie pan widział, więc nie mogę panu przyznać racji, a poza tym proszę mi pokazać taki-żo producenta seryjny odzież, który produkuje tylko i wyłącznie wyroby dla najwładniejszych klientów.

— Nigdy nie posiadałem siebie o wyszukani gust.

— Niedawno prodeklarowa-

ny dla odbiorcy zachodniego marynarki z tkaniny typu workowego. U nas nikt by nie chciał w tym chodzić. Są to wyroby, przeznaczone dla ludzi, których akurat na to stać. Zresztą w męskim ubraniu, którego zasadnicze kanony są niezmiennie od lat, decydującą rolę odgrywa faktura tkaniny.

— W takim razie porozmawiamy o cenach, bardzo podrożyła wasze ubrania? — Ubranie męskie z elanowego kosztowało 3.200 zł, a kosztuje teraz 3.900 zł, ubranie ze 100-procentowej wełny dawniej 3.800 zł, teraz 6.200 zł. Przy czym tkaniny wierzchnie podrożały średnio: elano-wełny o 21 proc., a wełny o 100 proc. Znaczenie większy wzrost nastąpił w grupie dodatków: podszewki 220-360 proc., klejki 175 proc., włókienki 285 proc., pasmanterii aż 400 proc. (III), ramki 204 proc. Rozbieżna bezopornej wzrosła zaledwie o 9 proc., natomiast koszty sprzedazy spadły o 50 proc. Ale nasza w tym zasługa jest minimalna, ponieważ ta pozycja była obciążana dodatkami z tytułu tzw. nowości.

— Do czegoż kieszeni szły te pieniądze? — 70 proc. do budżetu państwa, 20 proc. do producenta, 10 proc. dla handlu.

— W ostatnim czasie pod największym ostrzeżeniem sporadycznej opinii znaleźli się producenci wyrobów rynkowych, tymczasem ceny i warunki gry dyktują... kooperanci.

— To bardzo dobrze, że został trochę oszczędzony przy najmniej mogła spokojnie, a korzyścią dla nas, pracodawców.

— Dla konsumenta czy odbiorcy reforma gospodarstwa w pierwszym jej etapie oznacza przede wszystkim zmianę cen, a co oznacza ona dla dyrektora przedsiębiorstwa? — Dość istotnie zmienił się mechanizm zarzadzania przedsiębiorstwem. Zdjęto już z przedsiębiorstw goset dyrektywno-administracyjnego kierownictwa, który stasnie uciskał, aż do utraty tchu. Mammy skrojony nowy umiarny, znacznie bliższy, pozwalający na dużo swobodniejszą pracę. Ale to nowe ubranie szyje było jakby na przedzie, więc ma wiele niedoróbek.

— Ważne, aby istniała możliwość ich usunięcia.

— Generalnie znaczenie mniej jest pracy pozornej, w systemie zarządzania należała rangę odzyskała wreszcie praca rzeczywista. Efekty można dostrzec już w liczbach i procentach...

— I kwietnia, wbrew prima aprilisowi, bank zmienił charakter swojej działalności. Czy boi się Pan teraz Banku? — Banku zawsze się bałem, chociaż przedtem bałem się bardziej urzędników bankowych, teraz samej instytucji. Uważam jednak, że nie pieniądze są najważniejszym niemiernikiem pracy przedsiębiorstwa. Najistotniejszą jest to, aby zapewnić pracę na pełnych obrotach i popyt na wyroby. Przedsiębiorstwo, w którym ludzie pracują, a wyroby się sprzedają, nie może być nierentowne.

— Czego najbardziej potrzeba dzisiaj każdemu dyrektorowi? — Każdy kierownik w swoim działaniu musi być optymistą.

— A więc optymizm, niezbędny do osiągnięcia komfortu psychicznego, pozwalającego podejmować racjonalne decyzje? — To są duże powiedziane — wystarczy odrobina optymizmu, niezbędna do normalnego działania.

— No to żyć tej drobny optymizmem.

— Dziękuję, to cenne życzenie.

Notował:

JACEK BALCEWICZ

RESTAURACJE

KRAKOWSKIEGO PRZEDSIĘBIORSTWA TURYSTYCZNEGO „WAWEL-TOURIST” w Krakowie:

- ◆ „Kraak” — ul. Radzikowskiego 99
 - „Pod Kopcem” — al. Waszyngtona
 - ◆ „Pod Złotą Kotwicą” — ul. Szpitalna 30
- zapraszają codziennie w godzinach 8-21.30.
Organizują również przyjęcia weselne i okolicznościowe, przy czym restauracje „Kraak” i „Pod Kopcem” udzielają 10 proc. rabatu.

KOMBINAT PGR

73-112 Stara Dąbrowa, tel. 135-82

WYMIENI

obiekt kolonijno-wczasowy nad jeziorem MIEDWIE na podobny w górach
100 miejsc w turnusie dla dzieci na kolonii
20 miejsc w turnusie dla dorosłych na wczasy.

ZGARNIARKI

typu „MoAZ” i „TATRA” z własnym zapychem do robót ziemnych
odda zaraz w najem

PRZEDSIĘBIORSTWO SPRZĘTU I TRANSPORTU WODNO-INŻYNIERYJNEGO - Oddział Nr 3 w Sosnowcu, ul. Malobądzka 43.
Blizszych informacji udziela i oferty przyjmuje Dział Eksploatacji Sprzętu Przedsiębiorstwa, tel. 66-77-31, 66-82-92 lub telex 031-25-67.

GŁÓWNEGO KSIĘGOWEGO

ZATRUDNI NATYCHMIAST
MUZEUM OKRĘGOWE w TARNOWIE, Rynek 20
Blizszych informacji udziela sekretariat, tel. 21-49.

Ośrodek wypoczynkowy

lub jego część, względnie teren powyżej 1 ha, nadający się pod budowę ośrodka
WOJEWÓDZKIE PRZEDSIĘBIORSTWO KOMUNIKACYJNE
w Tarnowie, ul. Okrężna 9, tel. 40-11, wewn. 242.
Oferty uprasza się nadsyłać pod w.w. adresem, w terminie do dnia 31 maja br.

Drzewka i krzewy

owocowe
RÓŻE oraz INNE ROŚLINY OZDOBNE
OFERUJE
DO SADZENIA WIOSENNEGO
ODDZIAŁ NASIENNO-SZKÓLKARSKI „CNOS” W KRAKOWIE
Sprzedaż hurtowa:
◆ ul. Wielopole 9, tel. 22-49-89
Sprzedaż detaliczna:
◆ ul. Rydla 55, tel. 37-03-77
◆ ul. Pstrowskiego 33
◆ WIELICZKA, ul. Niepołomska 29

SPÓŁDZIELNIA INWALIDÓW IM. E. DEMBOWSKIEGO W KRAKOWIE,

ul. Lwowska 26, tel. 66-67-26, 66-59-35, 66-08-16
wykonuje
na zlecenia osób prywatnych, przedsiębiorstw i instytucji usługi obejmujące:

- 1) pomiary skuteczności zerowania i uzmięnień ochronnych
- 2) pomiary oporności izolacji instalacji maszyn i urządzeń elektrycznych, wraz z usunięciem drobnych usterek
- 3) badania instalacji odgromowych.

PRZETARGI

Okręgowa Podhalańska Spółdzielnia Mleczarska w Zakopanem ogłasza, że W DRODZE III PRZETARGU NIEOGRANICZONEGO sprzedaje 2 samochody marki Tarpan towas, a to:
1) Tarpan 223, nr rej. NSA 908A, nr silnika 509637, nr podwozia 23315752,
2) Tarpan 223, nr rej. NSA 912A, nr silnika 361431, nr podwozia 23115713,
Rok produkcji obydwu samochodów 1978, stopień zużycia 60 proc.
Cena wywoławcza każdego samochodu wynosi 36000 zł.
Przetarg odbędzie się w Okręgowej Podhalańskiej Spółdzielni Mleczarskiej w Zakopanem, ul. Skibówki 4b, w dniu 22 kwietnia 1982 r., o godz. 10.
Pojazdy można oglądać w dniach 14 i 20 kwietnia br., w godzinach od 8 do 12, w siedzibie Spółdzielni w Zakopanem przy ul. Skibówki 4b.
Wadium, w wysokości 10 proc. ceny wywoławczej, należy wpłacić do kasy Spółdzielni Mleczarskiej w Zakopanem, najpóźniej do dnia 21 kwietnia 1982 r.
Zastrzegają się prawo unieważnienia przetargu, bez obowiązku podania przyczyny.

Gorlickie Przedsiębiorstwo Przemysłu Drzewnego w Gorlicach, ul. Waryńskiego nr 17, ogłasza, że W DRODZE PRZETARGU OGRANICZONEGO sprzedaje następujące środki transportu:
1) samochód dostawczy „TARPAN-234”, nr podw. 23309219, nr sil. 331413, rok bud. 1977, zużycie 75 proc., cena wywoławcza 45.000 zł
2) samochód dostawczy „ZUK” A-13, nr podw. 10635, nr silnika 178546, rok bud. 1960, zużycie 80 proc., cena wywoławcza 30.100 zł
3) przyczepę ciągnikową D-46A, nr fabr. 7199, rok bud. 1973, zużycie 73 proc., cena wywoławcza 11.450 zł
4) przyczepę ciągnikową D-46A, nr fabr. 13979, rok bud. 1974, zużycie 65 proc., cena wywoławcza 17.400 zł
5) przyczepę ciągnikową D-47B, nr fabr. 75642, rok bud. 1976, zużycie 50 proc., cena wywoławcza 34.000 zł
6) przyczepę ciągnikową D-47B, nr fabr. 12284, rok bud. 1978, zużycie 57 proc., cena wywoławcza 29.240 zł
Przetarg odbędzie się w dniu 26 kwietnia 1982 r., o godz. 10, w Klubie Fabrycznym GPPD — Gorlice, ul. Waryńskiego 17.
Wymienione pojazdy można oglądać codziennie w godz. 8-14, w Bazie Transportowej Przedsiębiorstwa.
Wadium, w wysokości 10 proc. ceny wywoławczej pojazdu, należy uiścić najpóźniej na 1 godzinę przed rozpoczęciem przetargu.
W przetargu mogą wziąć udział jednostki uspołecznione oraz osoby fizyczne, które przedłożyły zaświadczenie wydane przez właściwy dla miejsca zamieszkania terenowy organ administracji państwowej, uzasadniające celowość zakupu danego sprzętu.
Przedsiębiorstwo zastrzega sobie możliwość odwołania bądź unieważnienia przetargu w całości lub w części, bez obowiązku podania przyczyny.

Fabryka Opakowań Błaznanych „Artigraph” w Krakowie, ul. Leksarska 1
zawiadamia, że do dnia 30 kwietnia 1982 r. wypłaca nagrody z zakładowego funduszu nagród za rok 1981.
Po upływie tego terminu nie podjęte nagrody przekazane zostaną na cele socjalne załogi.

MIEJSKIE PRZEDSIĘBIORSTWO GOSPODARKI KOMUNALNEJ w Zakopanem przy ul. Krupówki 50b
powierzy prowadzenie
2 SZALETÓW MIEJSKICH NA WARUNKACH UMOWY AGENCYJNEJ
Szczegółowe warunki do omówienia na miejscu w Dziale Ekonomicznym MPGK, w dni powszednie, z wyjątkiem sobót, w godzinach 7-15.

GŁÓWNEGO KSIĘGOWEGO

KSIĘGOWOŚCI BUDŻETOWEJ
zatrudni
GMINNA DYREKCJA SZKÓŁ W WOJNICZU
Wymagane wykształcenie wyższe i 4 lata praktyki zawodowej lub wykształcenie średnie i 6 lat praktyki zawodowej.
Blizsze informacje można uzyskać w Zbiorczej Szkole Gminnej w Wojniczu, tel. 19.
Dogodny dojazd autobusem nr 26 z Tarnowa.

GŁÓWNEGO KSIĘGOWEGO

KSIĘGOWOŚCI BUDŻETOWEJ
zatrudni
GMINNA DYREKCJA SZKÓŁ W WOJNICZU
Wymagane wykształcenie wyższe i 4 lata praktyki zawodowej lub wykształcenie średnie i 6 lat praktyki zawodowej.
Blizsze informacje można uzyskać w Zbiorczej Szkole Gminnej w Wojniczu, tel. 19.
Dogodny dojazd autobusem nr 26 z Tarnowa.

2 magazyny

o łącznej powierzchni 2.000 m² -
ODDA W DZIERŻAWĘ
ROLNICZA SPÓŁDZIELNIA PRZEMYSŁOWA w Konarach, 32-031 Mogilany, woj. krakowskie.

GMINNA SPÓŁDZIELNIA „SAMOPOMOC CHŁOPSKA” w Słomnikach

powierzy uprawnionemu młynarzowi prowadzenie na warunkach umowy agencyjnej młyna gospodarczego w Waganowicach,
należącego do Gminnej Spółdzielni „Samopomoc Chłopska” w Słomnikach.
Szczegółowych informacji udziela i oferty przyjmuje Dział Służb Pracowniczych GS w Słomnikach, codziennie w godz. 7-15, telefon Słomniki nr 127 lub 57.

„Społem” WSS Oddział Gastronomii w Krakowie, ul. Dietla 64, sprzedaje W DRODZE PRZETARGU NIEOGRANICZONEGO następujące instrumenty muzyczne:
— fortepian m-ki Ibach, rok prod. 1898, po generalnym remoncie, cena wywoławcza 71319 zł
— fortepian m-ki Steinway, rok prod. 1928, po generalnym remoncie, cena wywoławcza 150000 zł
Przetarg odbędzie się w dniu 20. 04. 1982 r., o godz. 11, w Magazynie Mebli, ul. Eisenberga 2, w godz. 7-10.
Fortepiany można oglądać w dniach 15-16 IV w magazynie mebli, ul. Eisenberga 2 w godz. 7-10.
Wadium w wysokości 10 proc. ceny wywoławczej, należy wpłacić do kasy Przedsiębiorstwa przy ul. 1 Maja 6, parter, w przeddzień przetargu, w godzinach od 7 do 12.
W przypadku nie dościsia do skutku pierwszego przetargu, drugi odbędzie się w tym samym dniu o godz. 13.
Zastrzegają się prawo unieważnienia przetargu, bez obowiązku podania przyczyny.

Krakowskie Przedsiębiorstwo Budownictwa Przemysłowego „Kraakbud” w Krakowie, ul. Dzierżyńskiego 112, sprzedaje W DRODZE PRZETARGOWY: NIEOGRANICZONEGO pojazdy:
1) Żuk A06, nr silnika 420771, nr podwozia 224750, rok prod. 1975, nr rej. KRA 018Z, stopień zużycia 75 proc., cena wywoławcza 53.750 zł
2) Żuk A07, nr silnika 7453, nr podwozia 225258, rok produkcji 1975, nr rej. KRA 019Z, stopień zużycia 75 proc., cena wywoławcza 53.750 zł
3) Żuk A07, nr silnika 362635, nr podwozia 225104, rok produkcji 1975, nr rej. KRA 0220Z, stopień zużycia 75 proc., cena wywoławcza 53.750 zł

OGRANICZONEGO pojazdy:
1) Star MS21, nr rej. KJ 9280, nr silnika 64935, nr podwozia 66139, rok prod. 1976, stopień zużycia 70 proc., cena wywoławcza 186.665 zł
2) Multicar M24, nr rej. KS 7240, nr sil. 4231, nr podwozia 04636, rok prod. 1975, stopień zużycia 70 proc., cena wywoławcza 41.700 zł
3) Multicar M24, nr rej. KS 7237, nr silnika 1395, nr podw. 04663, rok prod. 1975, stopień zużycia 75 proc., cena wywoławcza 34.750 zł
4) Multicar M24, nr rej. KRB 778N, nr sil. 6978, nr podw. 13000, rok prod. 1976, stopień zużycia 70 proc., cena wywoławcza 52.080 zł
5) Multicar M-24, nr rej. KRB 779N, nr sil. 5649, nr podw. 12014, rok prod. 1976, stopień zużycia 70 proc., cena wywoławcza 52.080 zł
6) Multicar M-24, nr rej. KV 3919, nr sil. 7651, nr podw. 13814, rok prod. 1976, stopień zużycia 75 proc., cena wywoławcza 43.400 zł

Przetargi rozpoczyna się dnia 22 IV 1982 r., o godz. 9, w Krakowie przy ul. Dzierżyńskiego 112 (sala C). Pojazdy można oglądać w dniu 19 IV 1982 r., w godz. 8-13, w Zakładzie Transportu KPBP „Kraakbud” w Krakowie przy ul. Bagockiego 5. W przypadku nie sprzedania pojazdów w I przetargu, wyznacza się II przetarg na dzień 22 IV 1982 r. o godz. 11, w Krakowie przy ul. Dzierżyńskiego 112.
Przystępujący do przetargu obowiązani są wpłacić wadium w wys. 10 proc. ceny wywoławczej, w kasie KPBP — „Kraakbud”, Kraków, ul. Dzierżyńskiego 112, najpóźniej w przeddzień przetargu.
Prawo udziału w przetargu ograniczonym posiadają jednostki gospodarki nieuspołecznionej oraz osoby fizyczne, które przedstawią zaświadczenie Wydziału Komunikacji Urzędu Wojewódzkiego lub Urzędu Gminnego, stwierdzające, że nabytce pojazdu jest uzasadnione w świetle przepisów w sprawie krajowego transportu drogowego.
Zastrzegają się prawo unieważnienia przetargu, bez obowiązku podania przyczyny.

Zarząd Spółdzielni Kółek Rolniczych w Wadowicach Górnych — ogłasza, że W DRODZE I WZGLĘDNE II PRZETARGU OGRANICZONEGO sprzedaje następujące maszyny rolnicze:

- 1) czyszczalnia ziarna „Petkus super”, rok produkcji 1976, cena wywoławcza 61.600 zł
- 2) aparat do bielienia „H-900”, rok produkcji 1977, cena wywoławcza 18.630 zł
- 3) sieczkarnię polową samobieżną „Z-310”, rok produkcji 1976, cena wywoławcza 341.280 zł
- 4) przyrząd do zbioru zielonek niskich „Z-3 II”, rok produkcji 1976, cena wywoławcza 77.250 zł
- 5) młocarnię cepową „M-005/T”, rok produkcji 1970, cena wywoławcza 14.382 zł
- 6) nagrzewnicę olejową „PG-D-80M”, rok produkcji 1977, cena wywoławcza 23.423 zł
- 7) prasę stacyjną „PS-2A”, rok produkcji 1973, cena wywoławcza 9.438 zł
- 8) siewnik punktowy „S-044”, rok produkcji 1974, cena wywoławcza 16.416 zł
- 9) wążarkę ciągnikową „Z-005”, rok produkcji 1973, cena wywoławcza 14.260 zł
- 10) pielnik zawieszany „P-430”, rok produkcji 1977, cena wywoławcza 11.250 zł
- 11) silnik spalinowy „S-320”, rok produkcji 1973, cena wywoławcza 3.990 zł
- 12) obrytnik zawieszany „P-431”, rok prod. 1977, cenawywoławcza 3.990 zł
- 13) sadzarkę zawieszaną „2-sa BN-62”, rok produkcji 1973, cena wywoławcza 23.256 zł
- 14) kosiarkę rotacyjną „RZS-160”, rok produkcji 1976, cena wywoławcza 11.880 zł
- 15) kosiarkę rotacyjną „RZS-160”, rok produkcji 1976, cena wywoławcza 16.632 zł
- 16) rozrząszczacz obronika „N-213”, rok produkcji 1975, cena wywoławcza 14.062 zł
- 17) rozrząszczacz zgrabiarke „Z-211/IA”, rok produkcji 1976, cena wywoławcza 11.100 zł
- 18) przyczepę samobieżną TO-10”, rok produkcji 1978, cena wywoławcza 85.200 zł
- 19) przyczepę wywrotkę „D-35M”, rok produkcji 1972, nr rej. RE 0153, cena wywoławcza 8.840 zł
- 20) przyczepę skrzyniową „D-44A”, rok produkcji 1970, nr rej. RE 6156, cena wywoławcza 16.200 zł
- 21) przyczepę skrzyniową „D-44A”, rok produkcji 1974, nr rej. RE 6155, cena wywoławcza 12.600 zł
- 22) rozsiewacz wapna „Noos9”, rok produkcji 1964, cena wywoławcza 15.456 zł
- 23) naczepe asenizacyjną „T-504”, rok produkcji 1975, cena wywoławcza 37.138 zł
- 24) naczepe asenizacyjną „T-504”, rok produkcji 1977, cena wywoławcza 34.742 zł
- 25) ciągnik Ursus C-355, rok produkcji 1973, nr rej. RE 5036, cena wywoławcza 73.500 zł
- 26) ciągnik Ursus C-355, rok produkcji 1972, nr rej. 0747196TAR014M, cena wywoławcza 91.140 zł
- 27) ciągnik Ursus C-355, rok produkcji 1975, nr rej. TAR 001HA081406, cena wywoławcza 101.430 zł
- 28) przyczepę skrzyniową „D-358”, rok produkcji 1973, cena wywoławcza 11.700 zł

Przetarg I odbędzie się w dniu 26 kwietnia 1982 roku, o godz. 9.30, w biurze SKR Wadowice Górne.
W razie nie dościsia do skutku przetargu I, przetarg II odbędzie się w tym samym dniu o godz. 12.30.
Do przetargu mogą przystąpić rolnicy indywidualni i zespoły rolników indywidualnych z terenu Gminy Wadowice Górne, po przedłożeniu zaświadczenia Naczelnika Gminy stwierdzającego fakt prowadzenia gospodarstwa rolnego i potrzebę posiadania danej maszyny.
Warunkiem przystąpienia do przetargu jest wpłacenie wadium w wysokości 10 proc. wartości ceny wywoławczej danej maszyny w kasie Spółdzielni Kółek Rolniczych, najpóźniej do dnia 24 IV 1982 r., o godz. 9.
Ofertowane do sprzedaży maszyny można oglądać codziennie od daty ukazania się nin. ogłoszenia w godz. 7-15, na placu SKR w Wadowicach Górnych.
Zastrzegają się prawo unieważnienia przetargu, bez obowiązku podania przyczyny.

DYREKCJA ZESPOŁU OPIEKI ZDROWOTNEJ w Krynicy zatrudni
LEKARZA GINEKOLOGA
w Poradni „K” Miejskiej Przychodni Rejonowej w Grybowie.
Mieszkanie służbowe w nowym budownictwie zapewnione.

KONKURS NA STANOWISKO DOCENTA
WYŻSZA SZKOŁA INŻYNIERSKA im. Gen. A. Zawadzkiego w Opolu, ul. Oleska 114
OGŁASZA KONKURS na stanowisko docenta w następujących specjalnościach:
● elektroenergetyka
● automatyka, elektronika
● metrologia elektryczna
● maszyny i napędy elektryczne
● konstrukcje metalowe
● fizyka budowli
● technologia i organizacja budownictwa
● inżynieria ochrony środowiska
● konstrukcja i eksploatacja maszyn rolniczych
● technologia maszyn
● podstawy konstrukcji maszyn
● eksploatacja samochodów i ciągników
● metaloznawstwo
Do konkursu mogą przystąpić osoby, które spełniają warunki określone w art. 77 ustawy o szkolnictwie wyższym (Dz. U. nr 32/73).
Kandydaci przystępujący do konkursu powinni złożyć następujące dokumenty:
1) podanie
2) życiorys i ankiety personalna
3) odpisy dyplomów ukończenia studiów i uzyskanych stopni doktora i doktora habilitowanego
4) wykaz dorobku naukowego
5) opis pracy dydaktycznej, zawodowej i pełnionych funkcji.
Sprawa mieszkania do omówienia na miejscu. Termin składania ofert do dnia 15 maja 1982 roku.

SZEROKI ASORTYMENT KWALIFIKOWANYCH NASION
WARZYW I KWIATÓW HOLENDERSKIEJ FIRMY ROYAL SLUIS B. V.
poleca za waluty wymiennalne
POLCOMEX S. A.
Warszawa ul. Wspólna 41 codziennie (w wyjątkiem sobót) w godz. 10-15.
(wejście od podwórza) tel. 29-49-70

KRAKOWSKIE ZAKŁADY PRZEMYSŁU SPIRYTUSOWEGO „POLMOS” w Krakowie
PRZYJMĄ ZARAZ
do obsługi boczny kolejowej, w niepełnym wymiarze czasu pracy EMERYTÓW I RENCISTÓW III grupy z uprawnieniami:
● maszynista lokomotywy spalinowej, 2 osoby
● przetokowy manewrowy, 3 osoby.
Zgłoszenia w Dziale Spraw Pracowniczych Kraków, ul. Fabryczna 13, tel. 11-89-00 wewn. 81.

PRZEDSIĘBIORSTWO BUDOWNICTWA PRZEMYSŁOWEGO „BUDOSTAL-1” — BIURO EKSPORTU
POSZUKUJE DO PRACY NA BUDOWACH EKSPORTOWYCH:
● INŻYNIERÓW BUDOWNICTWA, z doświadczeniem w wykonawstwie
● PROJEKTANTÓW BUDOWLANYCH
● INŻYNIERÓW ELEKTRYKÓW I ENERGETYKÓW
Od kandydatów wymagane są:
— wykształcenie wyższe z uprawnieniami
— biegła znajomość języka francuskiego
Kandydaci proszeni są o zgłaszanie się w PBP „Budostal-1”, Biuro Ekspertury, Kraków, ul. Mroźowa tel. 44-63-00 wewn. 83 lub 67.

Roboty
z zakresu ŚLUSARSTWA, SPAWALNICTWA i OBROBKI SKRAWANIEM —
wykona w ramach posiadanych wolnych mocy przerobowych w warsztacie mechanicznym — z materiałów własnych lub powierzonych —
PRZEDSIĘBIORSTWO ROBÓT DZWIĘGOWYCH I ELEKTROENERGETYCZNYCH w Krakowie, ul. Śliczna 34.
Zamówienia przyjmuje oraz bliższych informacji udziela Zespół Konstrukcyjno-Technologiczny PRDiE, telefon 11-02-22, wewn. 4.

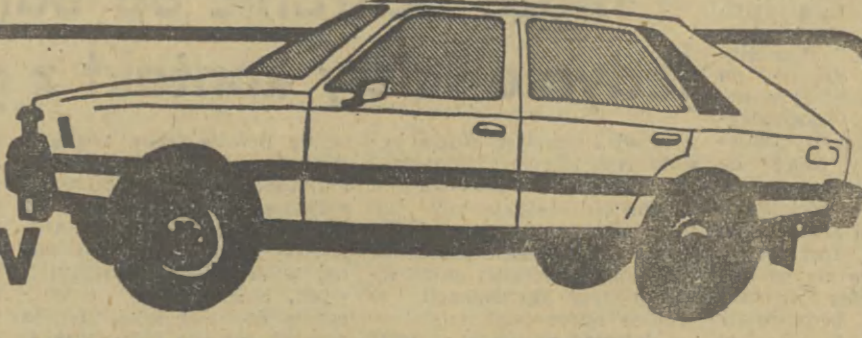
NA NABYWCÓW SZCZĘŚLIWYCH LOSÓW LOTERII PIENIĘŻNEJ CZEKA:



Losy do nabycia w kioskach „RUCH” w całym kraju

Błyskawica

20 Polonezów
30 Fiatów



ORAZ WYSOKIE WYGRANE PIENIĘŻNE

Nasze MIASTO

Raptulaż Krakowski

● skarżą się mieszkańcy osiedla Kalinowe, że przyszło im mieszkac w najmniejbezpiecznym rejonie Krakowa. Bezustanne burdy i awantury, nawet rozbojesprawy, iż tzw. spokojny obywatel nie może tamtey przejść bez zacepki ze strony podstępnych młokosów. Może częste wizyty MO na os. Kalinowym przywróciłyby ład i porządek?

● mniej więcej przed miesiącem z powodu robót inżynierskich zamknięta została ulica Na Błonie prowadząca z os. Włókna w kierunku Woli Justowskiej. Ustawiono znaki i tablice informacyjne zmuszające samochody do pokonywania kilkukilometrowego objazdu ul. Piastowska lub Balicka. Roboty były niezbędne to prawda, ale czy na czas ich trwania (jeszcze około 2 miesięcy) nie można było jednak urządzić choćby prowizorycznego przejazdu przez wykop? Skoro mamy oszczędzać — w tym benzynę — nie jest to rzecz bez znaczenia.

MAŁA KRONIKA

● KDK „Pałac pod Baranami” (Rynek Gł. 27): Pokonkursowa wystawa maski tradycyjnej i współczesnej (14—18).

● Klub „Starówka” (Szczepańska 5): „Australia” — prelekcja i przeżożka Władysława Sawaryna — 18.

● Klub Kultury „Junak” (Grochowa 17): Wystawa prac plastycznych junaków hułca OHP 17-2 (16—22).

● Dom Kultury (Józefa 12): Projekcja filmu „Karino” 10; Bajki, które lubicie — 16.30 (dla najmłodszych).

W „Ludowym”

„Krakowicy i Górale”

Państwowy Teatr Ludowy w Nowej Hucie zaprasza w dniach 17 i 18 kwietnia na komediooperę Wojciecha Bogusławskiego „Krakowicy i Górale” w reżyserii Henryka Gizińskiego, inscenizacji Bronisława Dąbrowskiego. Scenografią — Józef Napiórkowski. Muzyką — Jan Stefani i Karol Kurpiński w opracowaniu Franciszka Barfussa i Sylwestra Czchosnowskiego. Choreografią — Jacek Tomasiak.

Na szczęście obyło się bez ofiar

Runal kolejny fragment kamienicy przy ul. Poselskiej 20, zagrożony budynek przy ul. Grodzkiej!

Około 11 lat temu o 2 w nocy zawaliła się niemal cała kamienica przy ul. Poselskiej 20 — w podwórzu. Resztki ładnej, zabytkowej budowli trzeba było zabezpieczyć drewnianymi stęplami. Mieszkańcy przylegających domów bezskutecznie, prze te wszystkie lata, domagali się odpowiedniego zabezpieczenia murów. Na podwórku tym czasem spokojnie bawili się dzieci. A cegły powoli opadały. Raz jedna, raz dwie, raz kilka. Nikogo to nie interesowało.

Aż w nocy z wtorku na środek około 3 rano do mieszkań dotarł potężny huk walącego się gruzu. To właśnie spadły niezabezpieczone cegły i przerdziały belki stropowe z resztek budynku. Na szczęście wydarzenie to miało miejsce w nocy. W innym przypadku ofiarami mogły by się stać młode dzieci grające spokojnie w klasy na podwórku.

Teraz powstał nowy problem. Wiszące fragmenty stropu stanowią bezpośrednie zagrożenie dla mieszkań trzech rodzin. Dodatkowym niebezpieczeństwem jest wspólna ściana z zabytkowym budynkiem przy ul. Grodzkiej. Jeśli w porę — tzn. natychmiast — nie wzmocni się ściany bocznej następne nieszczęście może okazać się groźniejsze w skutkach. Czekamy więc na szybką reakcję. Mamy nadzieję iż tym razem nie będzie to trwało 11 lat.

(żur)

Wszelkie badania naukowe wymagają niemałych nakładów finansowych. Reforma gospodarcza zakładająca samofinansowanie przedsiębiorstwa, placówek badawczych również, stała się zagrożeniem dla wielu z nich. Przedsiębiorstwa niechętnie, na pewno — przynajmniej w początkach reformy gospodarczej — będą chciały pozbywać się pieniędzy, łożyć na badania. Przedsiębiorstwa nie chcą nie placówek badawczych co nie będzie mu potrzebne i to natychmiast. Instytuty z kolei utrzymujące się ze zleceń — jeśli odrzuci się fundusz centralny, będą miały zagrożony żywot. Groźba jest poważna.

Nie wszyscy jednak boją się takiej sytuacji. Instytut Che-

Problemy Komisji Socjalnej w PZU Wakacje dla najmłodszych zapewnione — dla pracowników tylko mini camping

W Oddziale Wojewódzkim PZU w Krakowie Komisja Socjalna rozpoczęła swoją działalność już 7 stycznia. Zarządzeniem dyrektora ZDZISŁAWA NOWAKA powołano 10 osobowy jej skład.

— Nie są to przypadkowi ludzie. Przy typowaniu uwzględniliśmy szczególną wagę zarówno dyrekcji jak i Egzekucyjnej POP PZPR. Wracając na tych pracowników, którzy cieszą się w naszym 400 osobowym zespole pracowników krakowskiego PZU szczególną sympatią i szacunkiem — objaśnia dyrektor.

Do 13 grudnia na terenie Zakładu funkcjonowała „Solidarność” zrzeszająca 95 procent załogi a od stycznia 1981 r., równoległe zaczął działać Związek Pracowników Ubezpieczeniowych. Obecnie działająca Komisja Socjalna przejęła właściwie pracę po swoich poprzednikach, którzy to jak twierdzi Z. Nowak ze swojej działalności wywiązała się na ówczesne warunki bardzo dobrze.

— Jak uszędzie i nasz Zakład ma wiele trudności w zadalaniu szeregu spraw socjalnych. Fundusz Socjalny, którym rozporządzamy, jest tak minimalny, że w tym roku zrezygnować musimy z czasowych pracowniczych nadmorszem — objaśnia przewodniczący KS — ZBIGNIEW SZUNAR. Posiadamy centralny ośrodek wczasowy w Jastrzębiej Górze, ale tegoroczna opłata za wczasy dla rodziny z jednym dzieckiem wynosi 15 tys. zł. Świadczenia na rzecz załogi są tak małe, że naszych pracowników nie stać po prostu na taki wydatek. Tak więc zrezygnujemy z wczasów.

Komisja Socjalna w krakowskim PZU zapewniła jednak wypoczynek dla wszystkich dzieci. Dziewiętnasto-dniowe turnusy wykupione w atrakcyjnych miejscowościach powinny zadowolić i pracowników i ich pociechy. Dla dorosłych w tym roku został udostępniony mini ośrodek campingowy w Szczawie tzw. „Uroczysko”. Od 15 maja do 27 września będzie mogło tu tak odpocząć 160 osób. Opłata jest niewielka, wynosi 700 zł od osoby za 2 tygodnie pobytu. Marzeniem całej załogi jest doprowadzenie do używalności poaustriackiego fortu w Bibicach, gdzie należało by doprowadzić gaz, wodę i oświetlenie. Dla pracowników byłoby to wspaniały rekreacyjny zakątek.

Niestety Fundusz Socjalny i tak już niewystarczający na bieżące potrzeby (w 1982 r. wynosi on około 700 tys. zł) został okrojony przez Komisję Centralną, która część tego wypracowanego przez

wszystkie Oddziały PZU funduszu przeznaczyła na remonty obiektów wczasowych. — Trzy lata „modernizuje” się dom wczasowy w Zakopanem. Inwestycja ta pochłania miliony złotych. Przewidywany remont domu w Jastrzębiej Górze będzie wymógł 10 mln zł. — informuje I sekretarz POP — JAN KRZYCIEK. Za-chodzi tutaj jakieś nieporozumienie. Minister finansów na tego typu inwestycje ponownie dysponować inną pulą pieniężną.

I rzeczywiście. Warunki socjalno-bytowe we wszystkich zakładach zależą w znacznej części od kwoty pieniężnej jaka dysponuje „załoga”. W gestii przyszłych związków zawodowych będzie leżeć sprawa wygrania funduszu i dysponowanie nim zgodnie z aktualnymi potrzebami danej jednostki.

M. LINK

Prace na Matecznym — ukończone!

Miejskie Przedsiębiorstwo Komunikacyjne w Krakowie zawiadoma, że w związku z ukończeniem remontu torowiska na węzle Mateczny — w dniu 8 kwietnia 1982 r. od godziny 8-mej do godziny 12-tej zostanie całkowicie wyłączony ruch tramwajowy na odcinku od Ciekier do Egiewnik. W tym czasie kursować będzie komunikacja zastępcza a linie tramwajowe kursować będą trasą przez ul. Brożka — Kapelanka — Skolickiego.

Natomiast od godziny 12-tej zostanie wznowiona komunikacja tramwajowa przez węzeł Mateczny normalnie w obu kierunkach.

(ml)

Prawidłowe oznakowanie — gwarancją bezpieczeństwa

Od kilku dni na terenie naszego miasta są odświeżone oznakowania poziome na jezdniach. Dla wszystkich użytkowników dróg takie białe pasy są oczywiście dużym ułatwieniem. Jest jednak jedno ale... W momencie malowania pasów część jeźdźni należy wyłączać z ruchu kołowego, aby uniknąć rozmazania farby. Niestety ustawiane drewniane zapory są zupełnie niewidoczne. Tak więc często bywa, że jadący wieczorem kierowca w ostatnim momencie dostrzegając przed sobą przeszkodę przewraca ją, odrzucając przy tym karoserię wozu. Czyżby Krakowskiemu Zarządowi Dróg zależało na tych małych, ale zawsze dla kierowców nieprzyjemnych, kolizjach?!

Sadziemy, że właśnie takie miejsca należy dokładnie oznakować wieszając na drewnianych zaporach światła i tablice odblaskowe.

ZDZISŁAWA OTAŁĘGA (ml)

Wszystkiemu „winni” filmowcy i... rekwizyty

W pracowni J. Wesolowskiego

Na krakowskich omentarzach można spotkać wiele nagrobków i grobowców wykonanych w pracowni artystyczno-kamieniarskiej Józefa Wesolowskiego. Autorami projektów rzeźb byli sławni artyści-plastycy. Mistrz Wesolowski stale współpracował m. in. z Mariannem Koniecznym, Jerzym Bandurą, Mieczysławem Stobirskim, Bogusławem Langmanem. Dużą satysfakcję artystyczną dawała mu współpraca z niezwykłym już architektem, rzeźbiarzem, malarzem, Zygmuntem Gawlikiem. Ostatnie pomaga mu tworząc projekty, syn, Waldemar — absolwent krakowskiej ASP. Sam mistrz także wykonuje całościowe prace.

— Kiedyś grobowce zdobiono postaciami świętych, czy dzisiaj ten styl nadal obowiązują? — pytam mistrza Wesolowskiego.

— Tematyka świecka trafiła i tu. Przeważają kamienne płyty i to bardzo skromne, bez ozdóbek. Skromnie też są rzeźby. Ale czasami zdarzają się dekoracje z metaloplastyki.

Praca pana Józefa Wesolowskiego, to nie tylko wykonywanie grobowców. W jego pracowni powstawały też płyty pamiątkowe. Wraz z innymi kamieniarzami wykonał dla Krakowa płytę Tadeusza Kościuszki oraz Hol-

(ml)

Małe kroniki

● KDK „Pałac pod Baranami” (Rynek Gł. 27): Pokonkursowa wystawa maski tradycyjnej i współczesnej (14—18).

● Klub „Starówka” (Szczepańska 5): „Australia” — prelekcja i przeżożka Władysława Sawaryna — 18.

● Klub Kultury „Junak” (Grochowa 17): Wystawa prac plastycznych junaków hułca OHP 17-2 (16—22).

● Dom Kultury (Józefa 12): Projekcja filmu „Karino” 10; Bajki, które lubicie — 16.30 (dla najmłodszych).

(ml)

(ml)

(ml)

(ml)

(ml)

(ml)

(ml)

(ml)

(ml)

(ml)

(ml)

(ml)

(ml)

(ml)

(ml)

(ml)

(ml)

(ml)

(ml)

(ml)

(ml)

(ml)

(ml)

(ml)

(ml)

(ml)

(ml)

(ml)

(ml)

(ml)

(ml)

(ml)

(ml)

(ml)

(ml)

(ml)

(ml)

(ml)

(ml)

(ml)

(ml)

(ml)

(ml)

(ml)

(ml)

(ml)

(ml)

(ml)

(ml)

(ml)

(ml)

(ml)

(ml)

(ml)

(ml)

(ml)

(ml)

(ml)

(ml)

(ml)

(ml)

(ml)

(ml)

(ml)

(ml)

(ml)

(ml)

(ml)

(ml)

(ml)

(ml)

(ml)

(ml)

(ml)

(ml)

(ml)

(ml)

(ml)

(ml)

(ml)

(ml)

(ml)

(ml)

(ml)

(ml)

(ml)

(ml)

(ml)

(ml)

(ml)

(ml)

(ml)

(ml)

(ml)

(ml)

(ml)

(ml)

(ml)

(ml)

(ml)

(ml)

(ml)

(ml)

(ml)

(ml)

(ml)

(ml)

(ml)

(ml)

(ml)

(ml)

(ml)

(ml)

(ml)

(ml)

(ml)

(ml)

(ml)

(ml)

(ml)

(ml)

(ml)

(ml)

(ml)

(ml)

(ml)

(ml)

(ml)

(ml)

(ml)

(ml)

(ml)

(ml)

(ml)

(ml)

(ml)

(ml)

(ml)

(ml)

(ml)

(ml)

(ml)

(ml)

(ml)

(ml)

(ml)

(ml)

(ml)

(ml)

(ml)

(ml)

(ml)

(ml)

(ml)

(ml)

(ml)

(ml)

(ml)

(ml)

(ml)

(ml)

(ml)

(ml)

(ml)

(ml)

(ml)

(ml)

(ml)

(ml)

(ml)

(ml)

(ml)

(ml)

(ml)

(ml)

(ml)

(ml)

(ml)

(ml)

(ml)

(ml)

(ml)

(ml)

(ml)

(ml)

(ml)

(ml)

(ml)

(ml)

(ml)

(ml)

(ml)

(ml)

(ml)

(ml)

(ml)

(ml)

(ml)

(ml)

(ml)

(ml)

(ml)

(ml)

(ml)

(ml)

(ml)

(ml)

(ml)