

GAZETA KRAKOWSKA

Dziennik Polskiej Zjednoczonej Partii Robotniczej

Proletariusze wszystkich krajów łączcie się!

NR INDEKSU 35018
PLISSN0208-7693

Kraków • Nowy Sącz • Tarnów

7, 8 V 1988 r.

Nr 107 (12206)

Rok XL

Cena 30 zł

Wyd. 1

Posiedzenie Rady Społeczno-Gospodarczej przy Sejmie

Dla umocnienia procesu reformowania gospodarki należy sięgać po nadzwyczajne środki

Wystąpienie Mieczysława F. Rakowskiego

WARSZAWA (PAP). 6 bm. Rada Społeczno-Gospodarcza przy Sejmie wypowiedziała się w sprawie projektu ustawy o nadzwyczajnych uprawnieniach i upoważnieniach dla Rady Ministrów. W swej opinii, która po wielogodzinnej dyskusji uchwalona (przy 10 głosach przeciw i 17 wstrzymujących się), Rada stwierdziła, że jeżeli w ocenie rządu występują istotne zagrożenia realizacji reformy, to dla umocnienia procesu reformowania gospodarki w II jego etapie należy sięgać po nadzwyczajne środki.

Tak też Rada rozumie cel projektu ustawy o nadzwyczajnych uprawnieniach i upoważnieniach dla Rady Ministrów. Ustawa nie powinna mieć charakteru represyjnego w stosunku do podmiotów gospodarczych, a premier powinien — zdaniem Rady — składać Sejmowi miesięczne sprawozdania z wykonywania przyznanych uprawnień i upoważnień, ze wskazaniem osiągniętych rezultatów.

W wystąpieniu na początku posiedzenia Rady, jej prze-

wodniczący Mieczysław F. Rakowski stwierdził, że dziś organizowanie strajków jest uderzeniem w reformę gospodarczą oraz postępujący proces demokratyzacji struktur społeczno-politycznych. (tekst wystąpienia podajemy na str. 2).

Wiceprzewodniczący Rady Jerzy Sablik, który kierował pracami zespołu roboczego Rady opracowującego projekt opinii, zwrócił uwagę na zbyt wolne porządkowanie prawa gospodarczego, co wpływa ujemnie na chęć przyspieszenia

realizacji wszystkich zasad ustalonych w harmonogramie II etapu reformy. Obserwuje się brak zdecydowania w szybkim tworzeniu podstaw przedsiębiorczości. Mówca podkreślił, że wszystkie działania — także te, w których sięga się po nadzwyczajne środki — muszą iść w kierunku konsekwentnego realizowania programu wprowadzania reformy. Ograniczenia proponowane przez projekt ustawy nie mogą być stosowane do tych podmiotów gospodarczych, które konsekwentnie realizują zadania II etapu reformy i osiągnęły już pozytywne rezultaty. Chodzi bowiem o to, aby nie hamować rozwoju przedsiębiorczości.

Pod koniec obrad Mieczysław Rakowski nawiał do dających się odczuć obaw, że pomocnictwa dla rządu zostaną wykorzystane przez przeciwników reformy i zwolenników systemu nakazowo-rozdzielczego. Podkreślił, że od reformy w Polsce nie ma odwrotu, nawet gdyby ktoś tego chciał.

W dyskusji przedstawione zostały różne, często diametralnie odmienne spojrzenia na obecną sytuację i jej wy-mogi. Informując członków Rady

160 lat bankowości polskiej

W obradach sesji uczestniczyli: W. Jaruzelski, Z. Messner i Z. Sadowski

WARSZAWA (PAP). 6 bm. przypada 160. rocznica utworzenia w Królestwie Polskim Banku Polskiego, instytucji powołanej do podźwignienia systemu monetarnego, wspomaganie kredytem rozwoju przemysłu, prowadzące również bezpośrednio do działalności inwestycyjnej.

Po raz pierwszy w historii Polski Ludowej nadano tej rocznicy dużą rangę, organizując z tej okazji specjalną sesję naukową. Otwierając tę sesję prezes Narodowego Banku Polskiego — Władysław Baka podkreślił, że idee jakie towarzyszyły tworzeniu Banku Polskiego stają się nam bliższe, w momencie, gdy wkraczamy na drogę reformy i dokonujemy zasadniczych zmian w gospodarce. Retrospekcja historyczna jest więc szczególnie potrzebna m. in.

po to, aby ograniczyć ryzyko błędów.

W obradach sesji uczestniczyli: Wojciech Jaruzelski, Zbigniew Messner oraz Zdzisław Sadowski.

Przed otwarciem sesji Wojciech Jaruzelski oraz Zbigniew Messner spotkali się z kadrą kierowniczą Narodowego Banku Polskiego i innych banków.

Przed oficjalnym otwarciem sesji naukowej poświęconej 160-leciu Banku Polskiego przewodniczący Rady Państwa Wojciech Jaruzelski oraz premier Zbigniew Messner spotkali się z członkami zarządu Narodowego Banku Polskiego, dyrektorami departamentów NBP oraz prezesa i kierownika PKO, PeKaO SA, Banku Gospodarki Żywnościowej (BOK) i Banku Spółdzielczego (BSP).

(DOKOŃCZENIE NA STR. 6)

Prawda o płacach w Hucie im. Lenina

Rozmowa „GK” z dyrektorem ds. pracowniczych HIL STEFANEM NIZIOŁKIEM

Panie dyrektorze, pracownicy kombinatu otrzymują nowe angaże, proszę powiedzieć skąd huta weźmie na to środki?

Na wstępie chciałbym zaznaczyć, że nie wychodzimy poza ramy rozwiązań systemowych. W przypadku hutnictwa, po ostatnich decyzjach

Rady Ministrów, zmieniono próg przyrostu płac wolny od podatku na poziomie 37 proc. (DOKOŃCZENIE NA STR. 6)

Sytuacja w kraju w relacji PAP

Oświadczenie rzecznika prasowego MSW WARSZAWA (PAP). W związku z niektórymi infor-

macjami zachodnich agencji prasowych o rzekomym biciu i maltretowaniu strajkujących podcaz odblokowania Huty im. Lenina rzecznik

prasowy ministra spraw wewnętrznych Wojciech Garska oświadcza, że wszystkie te informacje są kłamliwe. (DOKOŃCZENIE NA STR. 6)

Warszawskie rozmowy szefa dyplomacji KRLD

WARSZAWA (PAP). Spotkania i rozmowy z polskimi politykami wypełniły w piątek 6 bm. program oficjalnej wizyty w Polsce wicepremiera i ministra spraw zagranicznych KRLD Kim Jon Nam.

Gość z KRLD spotkał się w godzinach rannych z ministrem spraw zagranicznych Marianem Orzechowskim. Następnie w gmachu MSZ prowadzone były rozmowy ple-

narne, którym przewodniczyli szefowie dyplomacji obu krajów.

Kim Jon Nam przedstawił też bardzo obszernie sytuację na Półwyspie Koreańskim oraz propozycje KRLD zmierzające do złagodzenia napięcia w tym regionie. Druga tura rozmów plenarnych poświęcona będzie głównie zagadnieniom międzynarodowym.

(DOKOŃCZENIE NA STR. 2)

Rozmowy wysłanników Episkopatu

WARSZAWA (PAP). Sekretariat Episkopatu Polski poinformował, że do Huty w Krakowie oraz stoczni w Gdańsku skierował, za zgodą władz, pełnomocników z misją dobrej woli i wyraził żal, że w czasie trwania rozmów zlikwidowano strajk w Nowej Hucie oraz podjęto decyzję o likwidacji stoczni w Gdańsku.

Jak się dowiaduje dziennikarz PAP — rozmowy przeprowadzone w Krakowie i Gdańsku w środę 4 maja przez pełnomocników Episkopatu nie przyniosły żadnych rezultatów.

KRÓTKO

(a) NA ZAPROSIENIE Światowego Związku Węgrów przebywała w Budapeszcie delegacja Towarzystwa „Polonia” z zastępcą przewodniczącego Radę Państwa, prezesem Towarzystwa „Polonia” Tadeuszem W. Młynarczykiem. 52-LETNI Wilfried Martens przyjął powierzoną mu w piątek rano przez króla Baudouina misję sformowania nowego rządu — (CIĄG DALSZY NA STR. 6)

Tarnowski handel przed trudnym zadaniem

(Inf. w.) W minionym roku wartość sprzedaży towarów przez przedsiębiorstwa handlu detalicznego osiągnęła 87498 mln zł. Ilościowe dostawy podstawowych artykułów spożywczych równoważyły w zasadzie potrzeby rynku lecz nie we wszystkich asortymentach. Szczególnie jednak brakowało towarów przemysłowych, a zwłaszcza artykułów gospodarstwa domowego, sprzętu rty, wyrobów przemysłu lek-

ni niektórych materiałów budowlanych. W dążeniu do poprawy zaopatrzenia rynku handlowcy pozyskali poza umowami targowymi i giełdowymi, dodatkowe towary wartości ponad 12 mld zł. Rozszerzono też kontakty i wymianę bezdekwizową z krajami socjalistycznymi na sumę 272 mln zł. W ubiegłym roku przybyło w Tarnowskim 36 placówek handlowych, w tym 26 (DOKOŃCZENIE NA STR. 6)

Doktorat honoris causa Uniwersytetu Wrocławskiego dla E. Osmańczyka

WROCLAW (PAP). 6 bm. odbyła się uroczystość nadania tytułu doktora honoris causa Uniwersytetu Wrocławskiego Edmundowi Osmańczykowi.

W uchwale senatu podkreślono wybitne osiągnięcia publicystyczne i literackie E. Osmańczyka przypominając m. in. że jest on autorem 42 książek, z których wiele zdobyło sobie trwałą pozycję w historii polskiego piśmiennictwa, jak np.: „Sprawy Polaków”, „Rzeczpospolita Polaków”, „Ciekawa historia ONZ”. Encyklopedia Spraw Międzynarodowych itp.

Dziękując za zaszczytne wyróżnienie Edmund Osmańczyk wskazał na głębokie związki łączące go z piastowskim Śląskiem. Odra — powiedział — była rzeką moich praojców, moich przodków, którzy nieugięte bronili mowy, tradycji i praw ludu polskiego.

Reporterski zwiad „Gazety”

Dobre wieści z pól i sadów ■ Znów brakuje chemicznych środków ochrony roślin ■ Czy „zimni święci” będą łaskawi?

(Inf. w.) Wiosenna pogoda sprzyja rolnictwu. W sadach i na polach trwa akcja zabiegów chemicznych. Krakowskie SKR mogłyby wykonać opryski na 40 tys. ha, w rzeczywistości wykonają na powierzchni o połowę mniejszej. Jednym z powodów jest niedobór środków ochrony roślin. Wiceprezes WZR w Krakowie Aleksander Steindel szacuje zaopatrzenie na 70 proc. potrzeb. Te niedobory przyniosą oczywiście straty w plonach.

W Spółdzielni Kółek Rolniczych w Świątkach trwa właśnie akcja oprysków ozimymi środkami chwastobójczymi. Prezes SKR Kazimierz Ko-

walik nie narzeka na jej przebieg, rolnicy jak dotąd też. Cena za oprysk 1 ha wynosi w SKR 3025 zł, rolnik jednak płaci tylko 900 zł oraz pokrywa koszty zakupu środków chwastobójczych. Resztę wyrównuje dotacja państwowa.

Główna Rada Chemicznych Wyrobów w produkcji rolniczej Decydują o tym uprawy sadowicze oraz hodowla. Naczelnik gminy Julian Kadziak oraz rolnik Czesław Trzaska, przewodniczący Rady WZR w Krakowie nie ukrywają swego zadowolenia z przebiegu wegetacji. Ładnie zakwitły czereśnie, rozpoczyna się kwitnienie jabłoni. Sadownicy jednak



Z redakcyjnej anteny satelitarnej

Dyrektor do piekła
Decyzją dyrektora szkoły podstawowej w okręgu McDonella w stanie Półn. Karolina, 7-letni Matthew i 9-letni Pepper Strode zostali zawieszani w prawach ucznia na miesiąc. Powód — natrętne nauczanie Biblii na terenach szkoły. Komentarz Mateusza: dyrektor pójďte prosto do piekła.

Dochody kandydatów na prezydenta
Stacja CNN przedstawiła dochody trzech kandydatów biorących jeszcze udział w wyścigu do fotela prezydenckiego. Michael Dukakis wraz z żoną zgłosił urzędowy poziom dochodów.

(DOKOŃCZENIE NA STR. 6)

UTRWALANIE TRADYCJI

Rozmowa z ptk. doc. dr. hab. WIToldem LISOWSKIM, dyrektorem Muzeum Wojska Polskiego w Warszawie

— Panie Dyrektorze, jest Pan przedstawicielem dziedziny kultury — muzealnictwa — która nie jest ostatnio przez opinię publiczną głąskana.
— Coż w tym dziwnego? Proszę wskazać choć jedno nowo wybudowane muzeum w ostatnim 30—40-leciu?
— Jest ich przecież coraz więcej, dawno już przekroczyliśmy liczbę sześćdziesiąt.
— Ale to wszystkie są budynki adaptowane do potrzeb muzealnych. Często są to pomieszczenia w ogóle nie odpowiadające potrzebom wystawienniczym. Budynki projektowane dla ekspansonaria otrzymaliśmy w spódku po czasach przedwojennych. W niektórych wypadkach budynki te rozbudowano.
— Więc przyczyna kryzysu leży w braku odpowiednich lokali?
— Gdybyśmy mieli wystarczającą ilość pomieszczeń (myślę o większości polskich muzeów, nie tylko o swoich) ekspozycje nie załagałyby magazynów. Co komu po największej nawet perle, skoro nie można na nią nawet rzucić okiem...
— To chyba tylko jedna strona medalu — przecież większość muzeów świeżej puszkami, mimo interesujących ekspozycji chętnych do oglądania brak. Frekwencja jest „robiona” przez szkolne wywieczki.

— To kłopot przede wszystkim małych, jednostanowiskowych placówek. Bywa, że ranżę muzeum otrzymują izby pamięci, czasem dwupokojowe. Pytanie więc o celowość takiego rozpraszania obiektów godnych pokazania. Ale z drugiej strony — czy gromadzenie wszystkiego w wielkich oficynach, bez szans na wyjście z magazynów, jest lepszym rozwiązaniem? Ja jestem temu przeciwny. I zgodnie z tym postępuję. Muzeum Wojska Polskiego ma „na garnuszku” 188 muzeów i sal tradycji. Często jestem za te działalności krytykowany. Nawet przez bliskich współpracowników. Ale czy mogę odmówić szkole, która kilkadziesiąt latami pragnie swoim uczniom przybliżyć sylwetkę patrona? W małych miejscowościach izby takie udu szacunkiem do przeszłości, patriotyzmu lub po prostu historii.

— Obserwując Muzeum Wojska Polskiego i prawdziwe tłumy, jakie każdego dnia zapelniają sale, wydaje się, że o kryzysie mowy być nie może?
— To złudzenie. Wprawdzie rzeczywiście wiele grup mas przed wejściem do wewnątrz swoje odczekać, ale nasze muzeum (DOKOŃCZENIE NA STR. 3)

„Błękitna”: połowa losów już sprzedana

„Wartburg” w Myślenicach, „ursusy” w Tarnowskim i Nowosądeckim

(Inf. w.) Mimo iż zaledwie trzy tygodnie trwa sprzedaż losów piątej edycji Międzynarodowej Loterii Dziennikarzy

Śledztwo w sprawie kradzieży darów

„Błękitna”, a już zdołano rozprzedać połowę jej nakładu. (DOKOŃCZENIE NA STR. 6)

Prawdziwi milicjanci ujęli fałszywych

WARSZAWA (PAP). W dniach 27 kwietnia — 4 maja funkcjonariusze Dzielnicy Urzędowej Warszawa-Ochota zatrzymali 3 przestępców. Dwa z nich — znani już milicji — 32-letni Marek K. i 28-letni Waldemar W. dokonali napadu rabunkowego na mieszkańca Lublina. Po wylegitymowaniu się fałszywą legitymacją funkcjonariusza milicji, zostali wpuszczeni do mieszkania, obozowali właściciela i grożąc nożem zmusili do wskazania miejsca ukrycia przedmiotów wartościowych i

pieniędzy. Łączna wartość zrabowanych rzeczy przekroczyła 400 tys. zł. Trzeba dodać, że Marek K. znał ofiarę przestępstwa i przed kilką laty był u niej w domu. To on właśnie wpadł na pomysły dokonania tego napadu. Zatrzymanym podejrzanym są także o okradanie sa.ochodów na terenie Warszawy i inne przestępstwa.
Trzecim zatrzymanym jest ich współnik, taksówkarz z Warszawy, paser, który kupował m. in. przedmioty zrabowane w Lublinie.

ZSRR

Samoloty napędzane gazem

MOSKWA (PAP). Znany radziecki konstruktor lotniczy, prof. Aleksiej Tupolew uważa, że regularne loty samolotów, które będą wykorzystywane jako paliwo gazowy, nie są co prawda sprawą najbliższych miesięcy, ale nie można także odkładać ich rozpoczęcia na wiele lat.
W ZSRR odbył się doświadczalny lot samolotu „tu-155”, w którym jako paliwo stosuje się ciekły wodór i ekroplon gazowy.
W wywiadzie dla „Izwestii” A. Tupolew stwierdził, że 21- (DOKOŃCZENIE NA STR. 6)

Sensacyjna wiadomość z Kanady

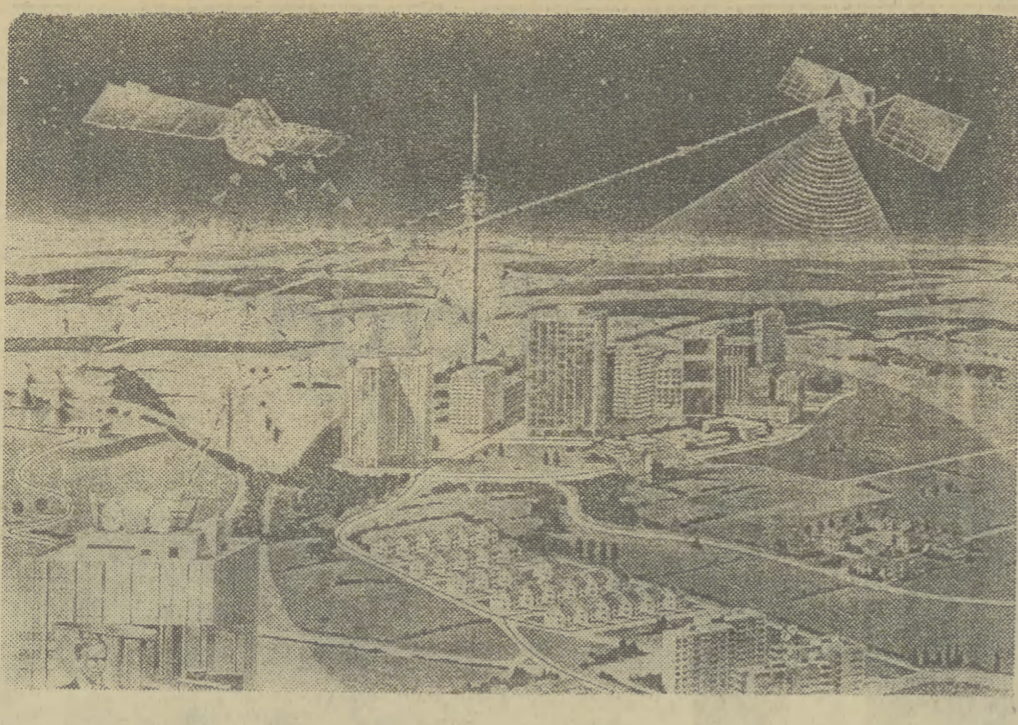
Na Olimpiadzie '92 — z gwiazdami NHL?

(Inf. w.) Czechosłowacki tygodnik „GOL” przekazał z Kanady sensacyjną wiadomość: być może na następnych zimowych igrzyskach w 1992 r. reprezentacja „Klonowego Liścia” wystąpi w najbliższym składzie ze wszystkimi gwiazdami zawodowej ligi NHL.
Jak wiadomo w tegorocznej olimpiadzie, która rozgrywana była właśnie w Kanadzie, drużyna narodowa tego kraju grała bez swoich najlepszych zawodowych graczy, których nie zwolnili ich macierzyste profesjonalne kluby. O nieobecności gwiazd z NHL przesądziły głównie przestanki ekonomiczne. W Kanadzie policzono, iż przerwanie rozgrywek na okres olimpiady kosztowałyby zawodowe kluby od 20 do 30 milionów dolarów. W świecie biznesu, a takim jest zawodowy show hokejowy — te argumenty mają pierwszoplanowe znaczenie. Kanadyjczy nie mogli jednak przeboleć, iż ich reprezentacja na swoich „smieciach” stanowiąca tylko tło dla najlepszych drużyn i nikogo nie satysfakcjonowała czwarte miejsce w turnieju olimpijskim.
Po olimpiadzie rozpoczęła się w Kanadzie ożywiona dyskusja (DOKOŃCZENIE NA STR. 3)

redaktor dyżurny przy telefonie 22-09-85
Dzisiaj, w sobotę oczekuje na Wasze telefony od godz. 10 do 14 red. LUCYNA WALAS z magazynu „Piątek”.
W niedzielę przy redakcyjnym telefonie dzurujecie także od godz. 10 do 14 red. MIROSLAW KOZMIN z Działu Informacji.

Pamiętacie Państwo jak siedzieliście przed pierwszym swoim telewizorem? Była to duża skrzynia z małym niebieskawo połyskującym ekranem. Niewiele było widać, program był krótki i nieporadny. Ale ważne, że był, że dźwiękowi, goszczącemu już od dawna w Waszych mieszkaniach zaczął towarzyszyć wreszcie obraz. To był przełom.

Potem poleciało już jak z płatka. Przybywało godzin antenowej emisji, przysła "dwójka" i pojawił się kolor. Wbrew złowieszczym proroctwom telewizja nie przyniosła śmierci książce, nie spowodowała zagłady kultury, nie umniejszała roli teatru, a wręcz przeciwnie, przyczyniła się do szerzej jego popularyzacji. Oczywiście spowodowała zmiany, niekiedy tak daleko idące, iż znaczna część naszego społeczeństwa nie wyobraża sobie już bez niej życia. Jedno jest



Diabeł przylatuje z kosmosu

CNN (CABLE NEWS NETWORK)

Nadawca: Turner Broadcasting Systems;
 Satelita: Intelsat VA-F11;
 Przydział kanału: Wielka Brytania;
 Start: 1 czerwca 1980; 30 września 1985 w Europie;
 Czas emisji: codziennie całobogowy serwis informacyjny.

CNN jest typowym kanałem informacyjnym (aktualne wiadomości polityczne, gospodarcze, sportowe, prognozy pogody, komentarze, wywiady) emitowanym w półgodzicznych odcinkach, które transmitowane są z centrum CNN w Atlancie (stan Georgia). Do tej pory serwis nie został jeszcze zafundowany do emisji w systemach kablowych. Odbiorcą go jednak europejskie organizacje radiowo-telewizyjne (codziennie korzysta z niego „Panorama Dnia” oraz nasza redakcja podając wiadomości „Z redakcyjnej anteny satelitarnej”) oraz niektóre hotele. Jest to jedyny bardzo dobrze odbierany na terenie Polski program emitowany przez satelitę Intelsat V A-F11 a to dzięki specjalnej dodatkowej antenie nakierowanej specjalnie na Europę Wschodnią.

wadzone są setki międzykontynentalnych rozmów telefonicznych, realizowane są skomplikowane ze względu na geografie połączenia teleksowe, przekazuje się faktymylo mapy pogody oraz prowadzi się nawigacje statków. Działają międzynarodowe organizacje skupiające zarówno państwa korzystające z usług przekaźnika satelitarne jak i aktywnie w nim uczestniczące. Jest „Intelsat”, „Eutelsat” i funkcjonujący w obrębie państw RWPG „Interpunik”.

Do końca lat siedemdziesiątych przekaz satelitarny miał charakter czysto profesjonalny tzn. programy telewizyjne a dokładniej materiały telewizyjne przesyłane via satelita były odbierane tylko i wyłącznie przez odbiorniki, specjalnie do tego celu przystosowane, stacje naziemne jak np. u nas w Psarach a następnie kablem przesyłane do centrum nadawczego. Wszystko się jednak zmieniło kiedy w 1982 roku wystartował znany ze znakomitych wideoklipów angielski „Sky Channel”. Dzięki niebawemu postępowi elektroniki, dzięki wyprodukowaniu niskosumowych diod i tranzystorów udało się zbudować domowe odbiorniki telewizji satelitarnej zadawające się słabymi sygnałami, łapanymi przez niewielkie w porównaniu z profesjonalnymi anteny. Za „podniebnym kanałem” poszli następni. I dzisiaj jest ich wielu. Dr Bohdan Dzieciuchowicz z Instytutu Nauk Politycznych i Dziennikarstwa Uniwersytetu Śląskiego w swojej publikacji „Programy telewizji satelitarnej w Europie” na lamach ostatnich „Zeszytów Prasoznawczych” wylicza aż 22 programy emitowane w Europie. Wiadomo jednak, że nie jest to liczba pełna, albo mimo sytuacja zmienia się niemal z miesiąca na miesiąc. Pojawiają się eksperymentalne jeszcze programy nadawane techniką cyfrową. Taką techniką emitują np. Amerykanie swój program dla amerykańskich żołnierzy stacjonujących w zachodniej Europie. Nad Europą „wiszą” 42 satelity telekomunikacyjne a wkrótce ma ich być 50. Siędem z nich emituje programy telewizyjne. Kolejne przygotowują się do startu. Zachodni Niemcy pocztą zamierza w tym roku wysłać „Kopernikusa”, który za pomocą 20-watowego nadajnika będzie w stanie nadawać do siedmiu programów telewizyjnych. To jednak nie wszystko, ta sama pocztą szykuje satelitę radiodifuzyjnego zapatrzony w nadajnik 11-krotnie mocniejszy od „Kopernikusa” z możliwością emisji czterech programów telewizyjnych i 16 radiowych nadawanych techniką cyfrową. Satelita radiodifuzyjny pozwala na obsługiwaniu się znacznie mniejszymi antenami. Ta informacja jest niezwykle cenna dla odbiorców bezpośrednich, korzystających z sieci kablowej i tak jest wszystko jedno, bo na swoim kablu „dostana”, i tak 16 albo więcej programów.

miast tam gdzie prowadzenie sieci kablowej będzie z racji małego zaopatrzenia nieoptymalne, pozostanie antena.

Nas w Polsce interesują w tej chwili trzy satelity: Eutelsat I F1 emitujący programy: RAI 3 SAT, Euro-TV, New World Channel, World-Net, Sky-Channel, Teleclub, RTL plus, Film-Net, Worldpub, SAT-1 i Super-Channel; Intelsat V A-F11 z programami: 3 SAT, WDF, Music Box, BR 3, ARD-1 plus i Eureka oraz Intelsat V A-F11 nadający: Premiere, Childrens Channel, MTV, CNN, Screen Sport, Lifestyle i Mirrorvision. W tym ostatnim przypadku, poza programem CNN wysylnym

3 SAT

Nadawca: Konsorcjum złożone z zachodniemieckiej telewizji publicznej ZDF, telewizji austriackiej (ÖRF) i telewizji szwajcarskiej (SRG);

Satelita: Eutelsat I-F1;
 Przydział kanału: RFN;
 Start: 1 grudnia 1984;
 Czas emisji: codziennie od 18 do 24;

Finansowanie: budżet własny nadawców;

Odbiory: Austria (250 tys.), RFN (1,2 mln), Szwajcaria, Węgry (hotele);

To wspólny program informacyjno-kulturalny niemieckojęzycznych państw Europy. Mocną jego stroną są korespondencje reporterów trzech sieci telewizyjnych, a także czołowe filmy z całego świata. 36 proc. stanowią informacje, 36 proc. kultura i 28 proc. rozrywka. 60 proc. oferty programowej przygotowuje ZDF, 32 proc. ÖRF i 8 proc. SRG. 3 SAT należy do grona nielicznych programów telewizyjnych, które nie emitują reklam.

SKY CHANNEL

Nadawca: towarzystwo telewizyjne Satellite Television, PLC: News International pod kontrolą Ruperta Murdoch (76 proc.), Ferranti, Landrock Group, D.C. Thomson, Guinness Mahon, Equity and Law;

Satelita: Eutelsat I-F1;
 Przydział kanału: Wielka Brytania;
 Start: kwiecień 1982;

Czas emisji: od 7.45 do 24 w dni powszednie oraz od 7 do 24 w weekendy;

Finansowanie: reklama;

Odbiory: Austria (240 tys.), Belgia (620 tys.), Dania (10 tys.), Finlandia (190 tys.), Francja (15 tys.), RFN (1 mln), Luksemburg (12 tys.), Holandia (2,5 mln), Norwegia (150 tys.), Szwajcaria (1 mln), Wielka Brytania (140 tys.). Łącznie ok. 6 mln.

Najstarszy i najpopularniejszy program telewizji satelitarnej w Europie. Jest typowym przedsięwzięciem komercyjnym. Ponad 40 proc. czasu antenowego zajmują znane również i polskim telewizorom wideoklipy, jedną trzecią seriale i programy kinowe, zaś resztę programy dziecięce i sport. Są również notowania walut, prognozy pogody dla całej Europy oraz relacje z podróży. W zasadzie nie ma dyskusji, magazynowo społeczno-politycznych oraz muzyki poważnej. Jedynie raz w tygodniu emitowany jest trzydziestominutowy program informacyjny. Dźwięk nadawany jest w wersji stereofonicznej.

SUPER CHANNEL

Nadawca: komercyjna sieć telewizyjna ITV (z wyjątkiem Thames TV i Yorkshire TV), BBC oraz Virgin Group;

Satelita: Eutelsat I-F1;
 Przydział kanału: Wielka Brytania;
 Start: styczeń 1987;
 Czas emisji: 18 godzin dziennie;

Finansowanie: reklama;

„Superkanal” ma charakter wybitnie rozrywkowy i stanowi mieszankę muzyki młodzieżowej (do 10 godzin dziennie), sportu, wiadomości i filmów. Blok muzyczny dostarczany jest przez korporacje rozrywkowe Virgin, pozostałe programy kupowane są w BBC i sieć telewizyjną komercyjną. Dźwięk podobnie jak w wypadku „Sky Channel” emitowany jest w wersji stereo.

EINS PLUS

Nadawca: Pierwszy zachodniemiecki program telewizyjny; ARD i telewizja szwajcarska (SRG);

Satelita: Intelsat V F12;
 Przydział kanału: RFN;
 Start: kwiecień 1986;

Finansowanie: budżet własny nadawców;

Odbiory: RFN (600 tys.); Główną linią programową jest kultura, a także powtórki wartościowych programów które były emitowane przez ARD oraz lokalne stacje twórczości (NDR, BR3, WDR3), a także filmy i transmisje z imprez sportowych.

TV 5

Nadawca: trzy organizacje francuskiej telewizji publicznej (TF-1, Antenne 2 i FR 3), telewizja belgijska RTBF oraz szwajcarska SRG a także kanadyjskie konsorcjum nadawców programów francuskojęzycznych. TV 5 zarządzana jest przez Towarzystwo Satellimages;

Satelita: Eutelsat I-F1;
 Przydział kanału: Francja;
 Czas emisji: codziennie od 19 do 22.30, a w soboty od 15 do 23;
 Start: 2 stycznia 1984;

Finansowanie: subwencje francuskiego Ministerstwa Kultury i Ministerstwa Spraw Zagranicznych oraz budżet własny nadawców;

Odbiory: Austria (9 tys.), Belgia (95 tys.), Dania (1 tys.), Finlandia (40 tys.), Francja (60 tys.), RFN (381 tys.), Luksemburg (50 tys.), Holandia (1 mln 500 tys.), Norwegia (40 tys.), Szwajcaria (84 tys.), Szwajcaria (400 tys.), Wielka Brytania (2 tys.). Łącznie ponad 2,6 mln.

Głównym celem jest rozpowszechnianie i propagowanie języka oraz kultury francuskiej w Europie oraz rywalizacja z amerykańską kulturą masową. Na program TV 5 składają się wyłącznie programy prezentowane uprzednio przez poszczególne organizacje telewizyjne na swoich narodowych antenach. Dominuje: show, variete oraz programy dokumentalne.

ludniowym wschodzie. Teoretycznie aby zapewnić w Polsce bardzo dobry odbiór antena powinna mieć średnicę od 3 do 5 metrów, co ze względów zarówno technicznych jak i finansowych jest po prostu nierealne. Praktycznie okazuje się, że wystarczy antena o średnicy 180 centymetrów. Ale i to wielkość można zmniejszyć. Ponieważ umieszczony w ognisku paraboli promiennik, depolaryzator i konwerter wraz z uchwytem rzucają cień na antenę, wymyślono tzw. anteny offsetowe, gdzie ekran jest mniejszym wycinkiem większej paraboli, w związku z tym ogniskowa anteny znajduje się już poza dolnym jej biegiem. Dzięki temu antena offsetowa o średnicy np. 75 cm zastępuje klasyczną antenę paraboliczną o średnicy 90 cm.

Technika idzie nieustannie do przodu. O ile wykorzystywane do tej pory dla potrzeb telewizji satelity telekomunikacyjne wysyłają w sumie dość słaby sygnał w ściśle określone miejsce na Ziemi, o tyle przygotowywane specjalnie dla potrzeb telewizji satelitarnej satelity radiodifuzyjne nie dość, że dysponują kilkukrotnie większą mocą nadajników to „sieją” sygnałem po znacznie większym obszarze. Dlatego też wszyscy miłośnicy telewizji satelitarnej, a przede wszystkim producenci sprzętu, wyczekują z utęsknieniem na wystrzelenie przez związaną w Luksemburgu spółkę SES satelity Astra, który będzie posiadał na swoim pokładzie 16 nadajników o mocy 47 watów każdy. Emitowany z Astry program będzie można odbierać w Polsce już przy użyciu anteny o średnicy od 70 do 90 centymetrów.

Do tej pory program Astry przesładował pech. Za pierwszym razem już po starcie spłonęła raketa nośna, po raz drugi kiedy start przeszedł pomyślnie nie otworzyła się bateria słoneczna. Trzeci start zaplanowano na jesień br. Może więc tym razem zakończy się powodzeniem. Spółka SES zakłada wystrzelenie w najbliższym czasie jeszcze dwóch podobnych satelitów, co ma umożliwić przy ustawieniu anteny w jednym położeniu odbiór aż 48 programów. Specjaliści szacują, że w ciągu najbliższych pięciu lat z kosmosu emitowanych będzie — wierzyć się nie chce — 240 programów!

Również kraje RWPG zamierzają umieścić na orbicie geostacjonarnej swojego pierwszego satelity telewizyjnego. Ma to nastąpić jeszcze przed 1990 rokiem. Docelowo kraje Europy Wschodniej i ZSRR obsługiwać będzie pięć satelitów emitujących program w standardzie SECAM III.

Zgodnie z międzynarodowymi ustaleniami, każdy kraj w Europie otrzymał na orbicie miejsce na swojego satelity. Polski satelita telewizyjny ma się znaleźć na 1° długości geograficznej zachodniej i będzie mógł nadawać 5 programów. Antena nadawcza ma być wycelowana wprost na Aleksandrów Łódzki, zaś na ziemi wystarczy parabola o średnicy 60 centymetrów. Tyle o technice.

Jaka jest telewizja kosmiczna? Co prezentuje i z czego żyje? Większość programów utrzymuje się z reklam, kilka korzysta z subwencji rządowych jak np. francuskojęzyczny TV 5 czy angielskojęzyczny World Net nadawany przez Agencję Informacyjną Stanów Zjednoczonych, zaś niemieckojęzyczny 3 SAT

nie emituje w ogóle reklam i żyje wyłącznie z budżetu nadawców. Są też programy specjalnie kodowane, emitowane wyłącznie za opłatą abonamentową jak np. angielskie Mirrorvision czy Premiere oraz szwajcarski Teleclub, które nadają głównie filmy. RAI uno, NRK TV, SRV — 1 i SRV — 2 retransmitują programy telewizji państwowej. W telewizji satelitarnej swoje udziały mają wiele wydawcy jak np. Rupert Murdoch (Sky Channel) czy Springer oraz Burda (SAT 1). Są też programy typowo satelitarne nastawione w większości na rozrywkę (Sky Channel, Music Box, Super Channel, RTL plus), a także składanki z programów emitowanych uprzednio w narodowych telewizjach (TV — 5, 3 SAT, EINS plus (ARD) Europa TV). Typowymi programami często informacyjnymi są: World Net i CNN. Programem o charakterze re-

TV 5

Nadawca: trzy organizacje francuskiej telewizji publicznej (TF-1, Antenne 2 i FR 3), telewizja belgijska RTBF oraz szwajcarska SRG a także kanadyjskie konsorcjum nadawców programów francuskojęzycznych. TV 5 zarządzana jest przez Towarzystwo Satellimages;

Satelita: Eutelsat I-F1;
 Przydział kanału: Francja;
 Czas emisji: codziennie od 19 do 22.30, a w soboty od 15 do 23;
 Start: 2 stycznia 1984;

Finansowanie: subwencje francuskiego Ministerstwa Kultury i Ministerstwa Spraw Zagranicznych oraz budżet własny nadawców;

Odbiory: Austria (9 tys.), Belgia (95 tys.), Dania (1 tys.), Finlandia (40 tys.), Francja (60 tys.), RFN (381 tys.), Luksemburg (50 tys.), Holandia (1 mln 500 tys.), Norwegia (40 tys.), Szwajcaria (84 tys.), Szwajcaria (400 tys.), Wielka Brytania (2 tys.). Łącznie ponad 2,6 mln.

Głównym celem jest rozpowszechnianie i propagowanie języka oraz kultury francuskiej w Europie oraz rywalizacja z amerykańską kulturą masową. Na program TV 5 składają się wyłącznie programy prezentowane uprzednio przez poszczególne organizacje telewizyjne na swoich narodowych antenach. Dominuje: show, variete oraz programy dokumentalne.

lizyjnym jest norweski World Channel.

Dynamiczny rozwój telewizji satelitarnej zostawił znacznie w tyle uformowania prawne. Nie też dziwnego, że ta sytuacja następuje już w tej chwili różnych problemów i wątpliwości począwszy od praw autorskich twórców, wypłacania ewentualnych tantiem (emitujący?), retransmitujący? odbierający? kończąc na uformowaniach w zakresie telewizyjnej reklamy, np.

1 PLUS

Nadawca: Pierwszy zachodniemiecki program telewizyjny; ARD i telewizja szwajcarska (SRG);

Satelita: Intelsat V F12;
 Przydział kanału: RFN;
 Start: kwiecień 1986;

Finansowanie: budżet własny nadawców;

Odbiory: RFN (600 tys.); Główną linią programową jest kultura, a także powtórki wartościowych programów które były emitowane przez ARD oraz lokalne stacje twórczości (NDR, BR3, WDR3), a także filmy i transmisje z imprez sportowych.

SUPER CHANNEL

Nadawca: komercyjna sieć telewizyjna ITV (z wyjątkiem Thames TV i Yorkshire TV), BBC oraz Virgin Group;

Satelita: Eutelsat I-F1;
 Przydział kanału: Wielka Brytania;
 Start: styczeń 1987;
 Czas emisji: 18 godzin dziennie;

Finansowanie: reklama;

„Superkanal” ma charakter wybitnie rozrywkowy i stanowi mieszankę muzyki młodzieżowej (do 10 godzin dziennie), sportu, wiadomości i filmów. Blok muzyczny dostarczany jest przez korporacje rozrywkowe Virgin, pozostałe programy kupowane są w BBC i sieć telewizyjną komercyjną. Dźwięk podobnie jak w wypadku „Sky Channel” emitowany jest w wersji stereo.

EINS PLUS

Nadawca: Pierwszy zachodniemiecki program telewizyjny; ARD i telewizja szwajcarska (SRG);

Satelita: Intelsat V F12;
 Przydział kanału: RFN;
 Start: kwiecień 1986;

Finansowanie: budżet własny nadawców;

Odbiory: RFN (600 tys.); Główną linią programową jest kultura, a także powtórki wartościowych programów które były emitowane przez ARD oraz lokalne stacje twórczości (NDR, BR3, WDR3), a także filmy i transmisje z imprez sportowych.

ustawodawstwo niektórych krajów nie przewiduje jakowej w programach tv, itp. Diabeł bowiem siedzi zawsze w szczegółach, a tym razem przybywa do nas z kosmosu.

JACEK BALCEWICZ

Informacje dotyczące zawartości poszczególnych programów pochodzi z wydawnictwa Deutsche Bundespost „Kabelanschluss-Info” oraz artykułu B. Dzieciuchowicza „Programy tv satelitarnej w Europie” (Zeszyt Prasoznawczy 1/115).

UTRWALANIE TRADYCJI

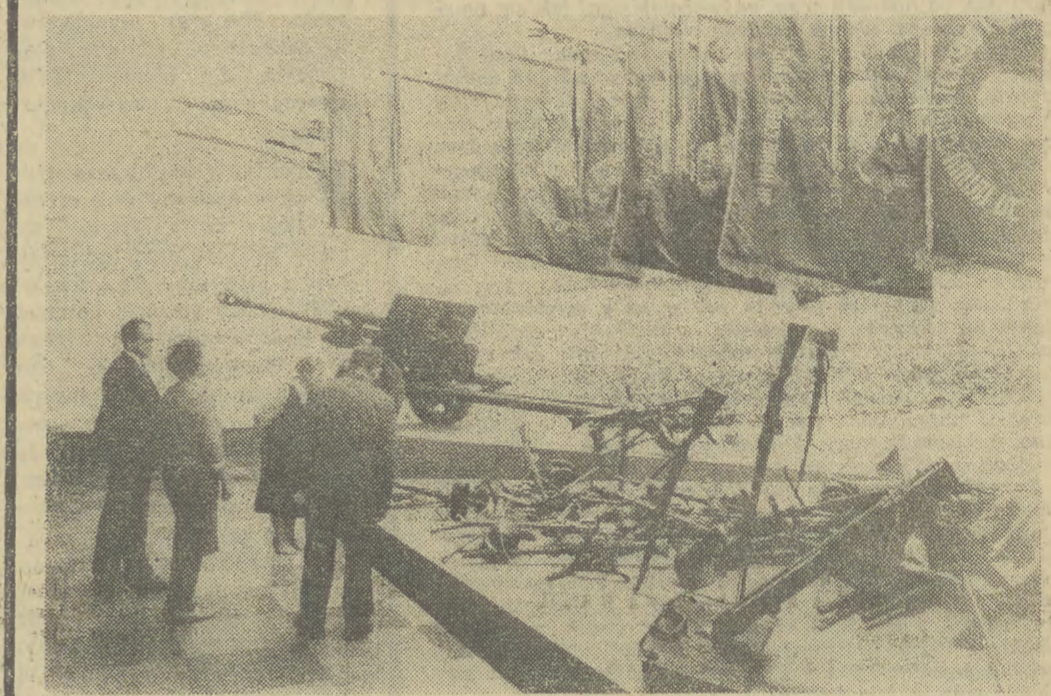
(DOKOŃCZENIE ZE STR. 1)

jest placówką specyficzną. Po pierwsze jest, szczególnie dla młodzieży, wystawą atrakcyjną. Każdy, kto choć trochę interesuje się historią, chce koniecznie zobaczyć jak wygląda szablą Kościuszki, mundur Pilsudskiego, broń użyta pod Narvikiem, Lenino, Tobrukiem — wszystko to bardziej rozbudza wyobraźnię niż znany obraz lub rzeźba. Po drugie, muzeum przedstawia (co jest rzadkością w światowym muzealnictwie) dzieje militarne od czasów najdawniejszych po dzień dzisiejszy. Od wózki i kolezki po samoloty odrzutowe. Po trzecie, jesteśmy bardzo mobilni, ekspozycje są na bieżąco uzupełniane, organizujemy też sporo wystaw okazjonalnych.

Lecz nie znaczy to, że kryzys nas nie dotyczy. Przecież ekspozycje tylko 10-15 procent zbiorów, na więcej nie ma miejsca. Ciężko, jaka panuje w salach i w parku, uniemożliwia właściwą ekspozycję obiektów. Zwiedzający jest przytłoczony ilością. Zagrożenie uraga też przepiękny BHP. Z dodatkami, co nie jest tajemnicą, jesteśmy sublokatorami Muzeum Narodowego. Gościem, i to dość kłopotliwym.

Wielu ma wręcz pretensje do Was za zabranie jednego skrzydła Muzeum Narodowemu.

Tak mogą mówić tylko ci, którzy nie znają historii powstania obu placówek. Kiedyś byłymy jedną instytucją! Proszę pozwolić, że przypomnę: podstawowe gręby stanowiły zbory gromadzone w kraju i za granicą do początku utraty niepodległości w XVIII wieku. W różnych formach organizacyjnych, świetnie się rozwijając, dotrwały do naszego wieku. Podstawowe znaczenie miały: muzeum przy Akademii Sztuk Pięknych w Warszawie (1862 r.) i Polskie Muzeum Narodowe w Rapperswilu w Szwajcarii (1870). Jeszcze



Muzeum Wojska Polskiego. Fragment ekspozycji w Sali Zwycięstwa. Fot. CAF

w trakcie I wojny światowej z Rapperswilu przybył do Warszawy Bronisław Gembarzewski i w 1916 r. otrzymał misję tworzenia Muzeum Narodowego. Na przełomie lat 1919/20 z niego właśnie wyodrębniło się Muzeum Wojska Kierował nim Gembarzewski, awansowany z tej okazji do rangi pułkownika. Były to ciągle blisko z sobą związane instytucje. Początkowo mieściły się w Zamku Królewskim, potem przy ul. Podwale, a od początku lat 30. w nowym gmachu przy Alejach Jerozolimskich. Trudno było na początku wieku przewidzieć obecny lokalowy kryzys i podpisano, wydawało się wystarczającą, umowę pięćdziesięcioletnią, która wygasła pod koniec lat 60. Czyż w pewnym sensie od kilkunastu lat jesteśmy „dzikim lokatorem”!

I tak zapewne będzie już zawsze.

Zabrzmiałoby to mało wiarygodnie, bo wszystkie terminy w kraju rozciągają się jakby były z gumy, ale ja mam nadzieję, że Muzeum Wojska Polskiego doczeka się własnego lokalu godnego naszych potrzeb i marzeń. Rozważa się możliwość odbudowy Pałacu Saskiego. Właśnie dla potrzeb naszego muzeum. Jesteśmy nawet skłonni zgodzić się na odzwiercienie nieprzebadanej muzealnie kolumnady, której resztką jest Pomnik Nieznanego Żołnierza. To jednak da zbyt małą powierzchnię. Myślę, że połączenie Pałacu Saskiego podziemnymi pasażami z pałacem Brühlą byłoby idealnym. Mamy przecież w tej chwili ponad 260 tys. eksponatów.

Kto ma to jednak zbudować? To pytanie podstawowe. Muzeum Wojska Polskiego podlega Ministerstwu Obrony Narodowej i możemy liczyć na pomoc z tej strony, ale pamiętajmy, że wojskowi inżynierowie i budowlani nie są fachowcami w rekonstruowaniu obiektów zabytkowych. Specjalistycznych wykonawców znaleźć będzie bardzo trudno. Wykonają się też druga możliwość — można wybudować nowoczesny obiekt muzealny na terenie bezużytecznego już Portu Praskiego, w okolicy Stadionu X-lecia. Zagospodarowalibyśmy całą istniejącą tam wyspę.

Plany rzeczywiście są ambitne, obawiam się jednak, że może to być ewentualnie rozwiązanie dla naszych wnuków. — Nie szkodzi. Z myślą o wnukach muzeum powstało. W odróżnieniu od wielu innych spraw to należy, traktować właśnie w takich kategoriach.

— Jest Pan z wyszczególnieniem historykiem wychowania. Czy jest ono pomocne w Pana pracy?

Moim zdaniem, wręcz niezbędne. — Ale przecież każde muzeum swoją odświętnością emanuje na młodego człowieka w sposób... raczej bezkrytyczny. Pokazuje rzeczy wyjątkowe, piękne, romantyczne. Czy nie jest to zafalszowany obraz naszej przeszłości?

Owszem, jest. Ale nie przez, beznamiętność lecz całkowicie celowo. Dziejów przodków, ich politycznych, gospodarczych, kulturalnych klęsk i zwycięstw uczymy w szkole. Od tego są nauczyciele. A w takich placówkach jak muzea pokazujemy to, co warte pochwały, wyjątkowe. Nasze oręż to obok pięknych kart duża lista porażek. Ale prezentując pamiętki po np. powstaniach niepodległościowych, chcemy zwracać uwagę na pozytywne wartości moralne, jakie niósł nawet przegrane bitwy i kampanie. Nie widzę niczego złego w tym, że dzieci pokochają polskiego ułana czy szwoleżera. Nabrać krytycznego stosunku do przeszłości jeszcze nieraz będą miały okazje. Za swoje

zadanie uważam uczenie dzieci miłości i szacunku do Polski i Polaków. Dopiero w dalszym toku edukacji należy uczyć mądręgo patriotyzmu.

— Zawsze, jak dotąd, zajmowała się tym literatura, poezja...

— Wydaje mi się, że w dobie obecnej nie wystarczy tradycyjne metody. Młodzież zafascynowana jest komputerami, video, mniej czasu poświęca na lekturę. Naturalnie więc, że atrakcyjny staramy się być w muzeum naszej wojennej przeszłości. A że mam trochę racji, niech świadczą palające poloziki i szeroko rozwarłe oczy naszych młodych widzów. Nawiasem mówiąc podobnie zachowują się dorośli.

— Zmieniamy nieco temat. Wielu Pana kolegów po fachu skarży się na mizerne możliwości uzupełniania zbiorów. Nie stać ich na zakupy od osób prywatnych, nie mają wielkich szans na licytacjach, szczególnie za granicą. Czy Muzeum Wojska Polskiego jest w podobnej sytuacji?

— Gdybym odpowiedział przecząco, to uznałoby, że nie należy już na mnie liczyć. Ale oczywiście muszę przyznać, że przynajmniej w ostatnich latach prawie wszystkie moje wnioski wymagające dodatkowych funduszy są zainicjowane pozytywnie. Wiąże się to niewątpliwie z sukcesami wystawiennymi, którymi możemy się pochwalić. Udane i tłumnie oglądane wystawy czy to w kraju, czy za granicą, robią nam dobrą reklamę, dzięki czemu zwierzchnicy chętnie spełniają moje prośby.

— Domyślam się, że wiele eksponatów trafia do muzeum w formie darów.

— Wiele? Większość! 75 proc. tego, co posiadamy, pochodzi z darów seroal. Tak było od początku naszej 67-letniej historii. Szczególnie w ostatnich latach ilość osób oddających pamiątki wojenne wzrosła gwał-

townie. Dary napływają z całego świata. I to jest podstawowe źródło naszego bogactwa. Nie ma tygodnia bez miłej wizyty ofiarodawców cennych egzemplarzy broni, mundurów, dzieł sztuki, orderów! Są to rzeczy często o niemożliwej do określenia wartości. Bo jak na przykład wycenić złotówkową wartość żołnierskiego notatnika pełnego zapisów czy spranej furazki?

— Czy to nie dżwina, że ludzie wyzbywają się osobistych pamiątek?

— Oni się ich nie wyzbywają. Po prostu pokazują młodszym, chcą w ten sposób utrwalić się w ich pamięci. Poza tym muzeum daje właściwą opiekę i często konieczną fachową konserwację tych zabytków. Ostatnio niezwykle cenne zbiory otrzymaliśmy od Jadwigi Sosnkowskiej i Hszipani, Izabelli Hallerowej z Australii, Piotra Büchnera ze Szwajcarii. W kraju wyjątkowo hojnym ofiarodawcą był marszałek Polski Michał Rola-Zymlerski.

— Muzeum ma też, przypuszczam, bogate kontakty z bliźniaczymi placówkami w innych krajach?

— Współpracujemy z ok. 300 muzeami broni i historii wojskowości spód wszystkich szerokości geograficznych. Należy do międzynarodowego stowarzyszenia IAMAM zrzeszającego placówki prezentujące barwę i broń na całym świecie.

— Wiele cennych pamiątek z historii przede wszystkim II wojny światowej znajduje się w Muzeum Polskim w Londynie i tamtejszym Instytucie Historycznym im. Generała Sikorskiego. Czy utrzymuje Pan kontakt z tymi placówkami?

— Te kontakty są znikome. Wina nie jest zapewne jednostronna i mam nadzieję, że sytuacja ta ulegnie zmianie. I że przedzielić później przechowywane tam eksponaty, trafia nad Wisłę. Londyńczycy odnoszą się do nas bardzo nieufnie, obawiają się być może, że ich zbory trafia na samo do magazynów. Polacy, którzy mieszkają od 40 lat za granicą, gdy przyjeżdżają w odwiedzinę i trafiają do naszego muzeum, są wręcz zaskoczeni bogactwem zbiorów broni i mundurów polskich formacji na Zachodzie. Rozproszenie po świecie niektórych atrybutów wojennych powoduje poważne luki w naszych ekspozycjach. Nie mamy na przykład ani jednego sztandaru jednostek Polskich Sił Zbrojnych na Zachodzie. Na własną rękę wykonałem trzy kopie, ale to nie może nas satysfakcjonować. Wszystkie sztandary są w Londynie. A mamy, zgrupowany z wielkim wysiłkiem, komplet sztandarów pułkowych z kampanii wrześniowej.

— Panie Dyrektore, nie mogę oprzeć się pewnej refleksji, która może zakończyć rozmowę — starsze pokolenie Polaków jest bardzo emocjonalnie związane z tradycją, to naturalne, ale wdrażając po salach Muzeum Wojska Polskiego głównie wśród młodzieży wydaje się, że rozdzielanie szat nad zerwanym włazi międzypokoleniowych, nieposzanowanie przez młodych dorobku ojców, lekceważenie ideałów, dla których życie oddali dziadkowie, są chyba mocno przesadzone.

— Powiedziałbym, że mimo zarzekań, że, iż nie istnieje już romantyczna tradycja narodowa... jak byśmy jej nie nazwali, to ona w nas wszystkich jest, tyle że już trochę ukryta, może mniej uświadomiona. Na tym też polega „polskość” — nie mamy się czego wstydić.

— Dziękuję za rozmowę.

PRZEMYSŁAW OSUCHOWSKI

ZWIERZENIA ESTETYCZNE

Snob jaki jest, wszyscy wiedzą, choć niewielu tylko zna genezę jego imienia. Otóż w starych szkołach angielskich, klasy były podzielone na części, oznaczone literkami „nob” i „snob”, czyli nobles, szlachta i plebs bez szlachectwa, które to „bez” brzmi po łacinie „sine” w skrócie „s”. I wszystko byłoby dobrze, gdyby ci z części „snob” nie naśladowali głupio tych „nob”, podobnie się ubierając i w ogóle, bo podział na lepszych i gorszych istniał zawsze i istnieć zapewne będzie choćby po to, by ci gorsi mogli się podciągać do ich poziomu wiedzy, jakości pracy, czy wysportowanej figury choćby.

Pejoratywne znaczenia słowa „snob” nabrało zatem z tej racji tylko, że snoby naśladowali nobów właśnie głupio, przejmując nie to, co wartościowe, lecz powierzchowne cechy ze skłonnościami do przesady, która jest matką kiczu i śmieszności (tu dyktowane przez instynkt zastępcze: nie mam na myśli dojrzałych Pań snobujących się na dwudziestolatki, bo mi życie miłe).

Z tych również przyczyn istniały w miastach dzielnic, w których „się mieszka” i galerii, gdzie „się wystawia”, ba, nawet regiony, gdzie „się chodzi” lub nie, co wspomina Ksawery Pruszyński w opowieściach o Krakowie lat

Snobizmy

dwudziestych z jego placem Jabłonowskich (dziś Sikorskiego), na który nikt po zachodzie słońca się nie zapuszczał, z obawy przed „niepokojącym z samej nazwy Półwiosłem Zwierzynieckim”, na którym niżej podpisany skądinąd mieszka.

Ba, co tam lata dwudzieste! Toż w latach 60. jeszcze Galerie Przyemat ZPAP przy Łobzowskiej 3 mało kto odwiedzał, a wystawę na Dębnikach powiedzmy czy jakimś Kazimierzu uznano by za fanaberię zdziwczego artysty, „bo kto tam pójdzie”, tak, jakby tambyłcy w ogóle się nie liczyli.

A dziś? A dziś, proszę Państwa, tout Cracovie w zgodnej symbiozie z tout Nowa Huta spotyka się na wernisażach Galerii Centrum w Nowohuckim Centrum Kultury tudzież innych galeriach tego miasta i wszystko jest w porządku skąd wiołek, że w tej przynajmniej materii głupi snobizm został przełamany.

Tak właśnie było na otwarciu wystawy ostatnich obrazów Carlotta Bologna w tejże galerii, co skądinąd naturalne, no bo któż nie ceni jej dzieł? Na pokazanych widniejsze przed sygnaturą mały znak oka, świadczący, iż powstały one po operacji tego, najważniejszego, jak się powszechnie uważa, organu każdego malarza.

Innego zdania w tej materii był jednak rodak Pani Bologna, Michał Anioł, pisząc w swej renesansowej włoszczyźnie „si dipino con cerviello” co znaczy, że maluje się w pierwszym rzędzie mózgiem. No i uczuciem, czego zresztą dzieła tegoż Michelangela są najlepszym dowodem.

Ze swej strony chciałbym dodać tylko jedno: to, że cecha sztuki włoskiej jest wielką wytwornością i przejrzyścieścią jej kompozycji tak linearnej, jak kolorystycznie, zaś cecha sztuki polskiej dla odmiany jest liryczna ze skłonnościami do symboliki, metafory i unikania ekstremów. Pani Carlotta Bologna, polska Włoszka czy Włoszka Polka co na jedno wychodzi, łączy obie te zalety, plus życzliwość i refleksję na dodatek i — niekiedy — doniej bez zgrzytliwości. Sami zresztą Państwo zobaczą, podobnie jak to, że operacja oczu minęła bez śladu. A może jednak jakiś ślad jest w obrazach widoczny? Może, gdyż są one bardziej od poprzednich zwarte i monumentalne w budowie. Ano, miał chyba rację Michał Anioł. Wszak miasteczko rekonwalescencji sprzyjały przemysłom.

Powróćmy jednak na zasadzie ronda do wstępu, czyli obyczajów, do których i snobizm się zalicza. Czy zatem ktoś, chociaż po pełnym sprzedaznych galerii i galerii-kół Krakowie pamięta jeszcze, że sprzedacze dzieł anonimowym odbiorcy była przed, niewieloma laty traktowana jako nieco wstydliva konieczność, gdyż prawdziwym artysta tworzył z potrzeby serca dla wibranych, z dala od płaskiego merkantylizmu? Ba, że sztuka była postaniem i powołaniem itd. itp., zaś jej kapłani byli sumieniem i moralnością świata?

I owszem, bywają nimi tak dziś, jak przed wiekami, lecz właśnie by w nią i ją tylko i to raczej rzadko, bo na co dzień wykonują swój zawód, z którego żyć podziwicznie powinni jak każdemu innemu fachowcowi, z wyjątkiem fachowców cór Koryntu, gdyż artystom nie wypadła jednak się prostitutować, choć i to się zdarza. Nawet najlepszym.

Otóż, proszę Państwa, pierwszy cios zadała temu, dla odmiany snobizmowi, pierwsza w Krakowie i kraju zresztą galeria sprzedająca ZPAP przy ul. Floriańskiej, prowadzona do dziś pod zmienionym szyldem Sztuki Polskiej przez Panią Hamerską, która ją wraz z Józefem Kluzą zakładała. Dla uczczenia tego jubileuszu pokazała dzieła tych samych, co w inauwacyjnej wystawie, artystów z niejakimi lukami niestety, bo choć 15 lat tylko nad Paniami przeszło niepostępowanie i bez żadnego śladu, podczas gdy my, mężczyźni, starzejemy się nieaktownie. Na twarzech i w ogóle, choć męskie malarsztwo może być ciągle młode (już, już chciałem napisać o śnieżności pedzla, ale coś mnie powstrzymało), o czym świadczą dla odmiany wystawa Wiesława Obrzydowskiego w Galerii „Plastyka” przy pl. Szczepańskim, o której niebawem.

JERZY MADEYSKI

MAŁA ENERGETYKA

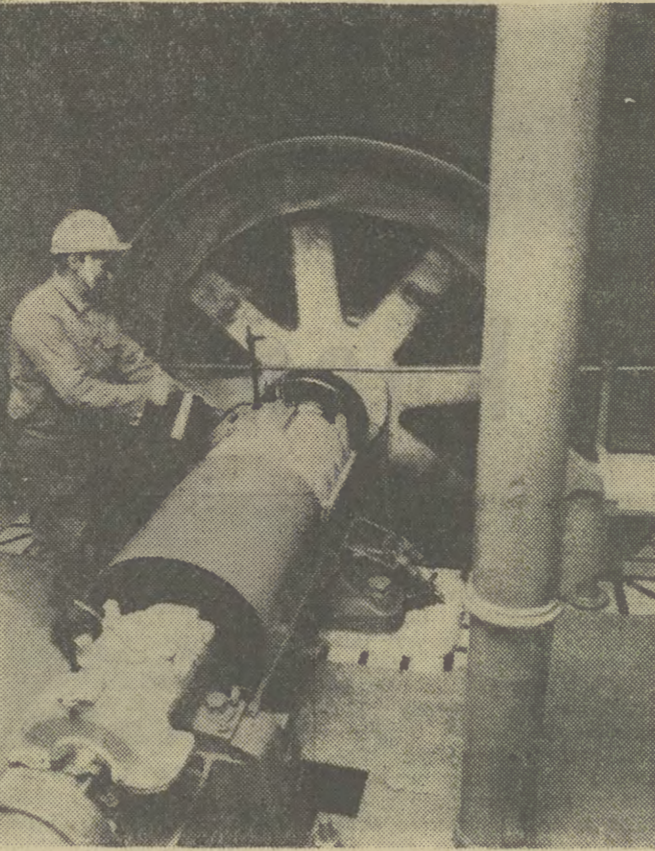
— ciągle pod prąd

Któż w Polsce może być bardziej

kompetentną osobą w sprawach małej energetyki wodnej, niż zajmujący się nią od wielu lat mgr inż. MARIAN HOFFMANN główny specjalista do spraw hydroenergetyki w resorcie o aktualnej nazwie Wspólnota Energetyki i Węgla Brunatnego w Warszawie. Nie sposób ocenić stan małej energetyki wodnej (MEW) bez odniesienia się do istniejących dawniej w Polsce napędzanych siłą wody młynów, tartaków, foluszy. Jeszcze w 1954 roku działało ich 6350 a 800 było nieczynnych, lecz istniejących. Łączna ich energia dawała tzw. moc zainstalowaną w ilości 65 megawatów. Gdyby ocenić znaczenie MEW tylko z punktu widzenia bilansu energetycznego, to stanowi ona oczywiście maleńki odsetek w porównaniu z kilkudziesięcioma tysiącami megawatów energii wytwarzanej w Polsce głównie przez energetykę cieplną. Sens MEW nadal polega na tym, że obok walorów czysto energetycznych spełniała ona, i spełniać może nadal, funkcje aktywizujące życie gospodarcze małych miast i miasteczek. Energetyka ta tworzy rezerwę wodną, poprawiającą lokalne bilanse wodne. Nie brak przykładów, że dewastacja urządzeń piętrzących dla potrzeb MEW spowodowała „wysychanie” studzien.

Przeciwko małej energetyce wodnej w Polsce sprzyściły się wszystkie zle moce, wskutek czego czynnych mamy zaledwie 60 obiektów MEW czyli niewiele powyżej 10 proc. potencjału z roku 1954. Pierwszy dotkliwy cios zadany został MEW z początkiem lat pięćdziesiątych z powodów doktrynalnych, kiedy to przystąpiono do realizowania stalnowskiego modelu wsi i rolnictwa. Właściciele małych wodnych lub tartaków, konsekwencji „rozkułaczania” wsi nie byli w stanie płacić olbrzymich doraźnych tytułów posiadania tych obiektów. W teren ruszyły specjalne komisje z nakazem złomowania turbin wodnych. Pewną pociechą w tym pogromie było przynajmniej to, że czasem obiekty te przechodziły w ręce dobrze gospodarujących GS i PGR.

Drugie, bodaj jeszcze większe uderzenie w małą energetykę wodną nadeszło ze strony gigantomanii. Zapatrzenie się w wielkie obiekty energetyczne, których budowa była oczywiście niezbędna, spowodowało, iż MEW pozostawiono własnemu losowi, co w praktyce równało się jej unicestwieniu. Stały się napędzane



Jedną z najstarszych elektrowni wodnych ma miejscowość Struga pod Bytomiem (woj. śląskie). Obsługiwana tylko przez dwóch pracowników, dostarcza rocznie 2 mln kWh energii elektrycznej.



siłą wody liczne zakłady gospodarcze na Dolnym Śląsku, w dorzeczu Warty i Odry. Prosy, na północy i południu Polski. Jeden z ostatnich basenów małej energetyki wodnej padł już pod koniec lat siedemdziesiątych. Był to zespół bardzo dobrze działających 30 elektrowni wodnych w dawnych granicach administracyjnych województwa gdańskiego. Niektóre elektrownie wodne funkcjonowały nieprzerwanie od XVII wieku. Obiekty te, stanowiące częsty element w krajobrazie gospodarczym Polski, nierzadko były jedynymi zakładami produkcyjnymi w niektórych wsiach lub miasteczkach. Nade wszystko jednak przyczyniły się one do spożytkowania miejscowych surowców (drewna lub zboża), bez konieczności przewożenia ich do odległych części młynów lub tartaków wielkoprzemysłowych.

Wiadomo, że wcale stać się tak nie musiało. W innych krajach udało się „ogodzić „małe” z „wielkim”. Bódcem do tego stał się kryzys energetyczny. Na przykład w RFN wielkie młyny przemysłowe stały się oczywiście konkurencją dla małych młynów wodnych, jednak w kraju tym ostała się mała energetyka wodna. Nadal jest ona wykorzystywana tyle tyl-

ko, że dawni właściciele młynów nie mieli już zbroża lecz utrzymują się z wytwarzania energii i zasilania nią sieci państwowej. Do dziś w samej tylko Bawarii pracuje 8 tysięcy małych elektrowni wodnych.

We Francji uratowano małe elektrownie wodne w ten sposób, że wyposażono je w automatyzowane, bezobsługowe agregaty prądowocze, dzięki czemu obniżone zostały koszty eksploatacyjne tych silowni. Wśród krajów europejskich mała energetyka wodna najlepiej chyba postawiona jest w Szwecji, czemu sprzyjała zresztą w niemałym stopniu warunki naturalne. Do zachowania potencjału MEW w tych krajach, obok rozwiązań prawno-organizacyjnych i zastosowania nowoczesnych agregatów prądowoczych, w nie mniejszym stopniu przyczyniły się duże ulgi podatkowe, a w niektórych przypadkach — także państwowe subwencje i dotacje.

W Polsce również zanosilo się na to, że przelom w sprawach przywracania życia obiektom MEW (tam, gdzie to jest jeszcze możliwe) a także powstawanie nowych elektrowni — przyniesie uchwała Rady Ministrów nr 192 w sprawie rozwoju małej e-

nergetyki wodnej z września 1981 roku. Wniosła ona wprowadzenie korzystne, daleko idące uregulowania prawne i finansowe, ale jeśli ocenić tę uchwałę po jej praktycznych efektach, to przyniosła raczej niewiele. Liczba wspomnianych 60 czynnych obiektów MEW w całym kraju i około 100 elektrowni znajdujących się w budowie, niestety nie czyni jeszcze wirosn. Okazuje się bowiem że mamy w Polsce 650 obiektów MEW z budowlami piętrzącymi, nadających się do uruchomienia (Inwentaryzacje przeprowadził niedawno „Energoprojekt”).

Prócz tego istnieje możliwość uruchomienia dalszych 400 elektrowni wodnych pod warunkiem zbudowania stopni piętrzących lub zbiorników wodnych. A zatem istnieje realna szansa na włączenie do ruchu w najbliższych latach 1000 elektrowni wodnych.

Tymczasem uchwała Rady Ministrów uchwała w rzeczywistości zaś postępowanie realizacji programu MEW przypomina na wafłatkę, ledwo sącające się strugę. Przeszkody i trudności wynikają też chyba stąd, iż polskie rzeki mają dwóch gospodarzy: resorty ochrony środowiska i rolnictwa. Wywołuje to spory kompetencyjne lub asekurowane się jednych i drugich, co powoduje różne komplikacje. W uchwa-

le RM nie dość jasno sprecyzowana została sprawa finansowania budowy obiektów piętrzących, wskutek czego potencjalni inwestorów odstrasza od angażowania się w budowę MEW bardzo duże wydatki. Nie mogłoby im sprostać gdyby obok sfinansowania samych turbin i generatorów mieli jeszcze na własny koszt budować stopnie piętrzące lub zbiorniki wodne. Dlatego najistotniejszy w tych sprawach jest postulat, a koszty związane z budowlami i uruchomieniem turbin przejęły na siebie władze wodne bez względu na to, kto będzie ich użytkownikiem. Każda wszakże retencja wody, zwłaszcza w kraju tak w nią ubogim jak Polska — bardzo dużo znaczy. Budowie te przecież przyczyniają się także do poprawy zachwiania w naszym kraju stosunków wodnych.

Nie wiadomo również co ponadto należałoby uczynić aby GS i PGR, posiadające zdolne do pracy obiekty MEW, zechciały przystąpić do przekazania ich tym, którzy gotowi są elektrownie te uruchomić. W większości przypadków nie decydują się na to, mimo że wszyscy wolewodowie otrzymali w tej sprawie specjalne pisma, które dodatkowo przypomniiane jeszcze zostały z wystąpieniem resortowego wicepremiera.

mają się rzeczy ze sprzętem a 57 re-gólnie z wysoko sprawnymi turbinami. Od chwili gdy w pierwszych latach powojennych zlikwidowana została „Fabryka Maszyn i Odlewów Krygjel - Wójcikowski” w Radomsku, produkująca turbiny wodne dla małych elektrowni, nikt już później w Polsce nie podjął się wytwarzania — na skalę przemysłową — tego rodzaju urządzeń. Obecnie turbiny produkować ma Zakład Remontowy resortu energetyki w Gdańsku, lecz kogo będzie na nie stać skoro zapowiadana cena najniższej maszyny tego typu (o średnicy wirnika 500 mm) ma wynosić 3 miliony złotych czyli dwa razy tyle, co urzędowa cena polonazna. Nie ma jak na razie, w ogóle producentów generatorów synchronicznych małej mocy. Oto tylko niektóre z przyczyn które mimo dość korzystnych warunków kredytowych i podatkowych dla MEW, oddalają jakiś wymierny sukces w tej dziedzinie.

wiecz trzeba jeszcze wsiwków, aby mała energetyka wodna nie natrafiała na prądy przeciwe. A przecież ma ona niepodważalne atuty, jakimi są odnawialna energia — bez zanieczyszczania powietrza — i finansowo nie bez najmniejszych wydatków dewizowych. Mieliśmy nadzieję, że sojusznikiem tej słusznej sprawy stanie się zaręczenie ostatnio w Gdańsku Towarzystwo Rozwoju Małych Elektrowni Wodnych. Oby jego działalność nadała nowych impulsów procesowi przywracania do życia nieczynnych obiektów, zapomnianych małych „białych” siłowni.

TADEUSZ STEC

KATOLICYZM W POLSCE (2)

Najbardziej eksponowany w klerikalnej propagandzie zarzut przeciwko ateizmowi mieści się w twierdzeniu, jakoby ludzie niewierzący byli mniej moralni, czy wręcz amoralni. Inaczej mówiąc: tylko motywacje religijne inspirowane w sposób pozytywny postawy i zachowania ludzkie. Czy jednak owa zależność między przekonaniami religijnymi a moralnością jest naprawdę tak oczywista, wyraźna i nie podlegająca dyskusji?

Wątpliwości te nawiązują do starego i spornego zarazem problemu: jakie relacje istnieją między poziomem religijności a poziomem moralności?

Nie jest to pytanie o charakterze ponadczasowym, wprost przeciwnie — nie wolno go odrywać od konkretnego czasu i konkretnego środowiska. Spróbujmy więc zlokalizować je w Polsce w latach 80.

„Katolicyzm polski wydaje się dziś silniejszy niż kiedykolwiek” — pisał w marcu 1983 r. publicysta katolickiego miesięcznika „Więź”, WOJCIECH WIECZOREK w artykule „Pytań ciąg dalszy — o kształt polskiego katolicyzmu”. Poważnie urosła siła Kościoła instytucjonalnego, „wokół którego skupił się cały naród” (1). Można te opinie uzupełnić diagnozą socjologiczną ks. WŁADYSŁAWA PIWOWARSKIEGO, który stwierdza, że „religijność ludowa w Polsce zachowuje ciągłość i utrzymuje się na wysokim poziomie, w pewnych okolicznościach nawet urosła” (2). Istnieje więc podstawa, aby spytać jak owa religijność manifestuje się w postawach moralnych katolików, o których W. Wiecezorek napisał, że stanowią 95 proc. społeczeństwa. Jaka siła i wpływy Kościoła odzwierciedlają się w postawach i zachowaniu wiernych.

Pytanie to, przypomnijmy, nie jest nowe. Począwszy od klasycznej już dzisiaj, wydanej pół wieku temu pracy STEFANA CZARNOWSKIEGO pt. „Kultura religijna wiejskiego ludu polskiego” aż po dzień dzisiejszy problem wpływu religijności na moralność polskiej społeczności katolickiej był podejmowany wielokrotnie przez socjologów religii. Wartość ich badań na tym przede wszystkim się zasadza, że przedmiotem socjologicznych sondażów były środowiska o wyraźnej dynamice przeobrażeń cywilizacyjnych i kulturowych, wywodzące się zarazem — bądź pozostające nadal — pod wpływem tradycyjnej polskiej religijności, tak celnie scharakteryzowanej przez S. Czarnowskiego.

Okazuje się, iż pewne, wcale istotne cechy owej religijności nie uległy zmianie. „Według oficjalnej nauki Kościoła wzory moralnego zachowania się są ważniejsze od wzorów zachowania się rytualnego” — pisał jeszcze w 1971 r. ks. W. Piwowarski. „Uczestnictwo w praktykach religijnych podobnie jak dawniej, nie wywiera wyraźnego wpływu na postępowanie

moralne katolików... Zachowania moralne katolików... znacznie odbiegają od obowiązującego modelu moralności religijnej” (3). Jego wniosek o „słabych powiązaniach religii z moralnością” jest więc w pełni uzasadniony (i udokumentowany).

Powiązania między religijnością a moralnością nigdy nie były zbyt silne. Jednakże łamanie norm moralnych Kościoła wiązało się zawężaniem z poczuciem winy, poczuciem grzechu. Nowym elementem polskiej religijności jest kwestionowanie — przez z górą 50 proc. osób deklarujących się jako katolicy — katolickich wzorów moralnych. Zjawisko to najwyraźniej zaznacza się w sferze życia seksualnego i rodzinnego.

„Rozbieżność między sferami religijności — zewnętrzną i wewnętrzną” — nasuwa pytanie o stopień wpływu Kościoła na faktyczne światopoglądowe i moralne przekonania

się kościół przepelniony po brzegi i równocześnie dowiadujemy się o rozmiarach alkoholizmu i „skrobanek” popełnianych przez te same parafialne owieczki. O stosunku do przykazania Dekalogu dałoby się powiedzieć różne i wcale nie pocieszające rzeczy.”

Pełen gorczy jest artykuł ks. JACKA SALIJA zatytułowany „Niepokój związane z współczesnym odrodzeniem wiary”.

„Współczesna wiara Polaków budzi we mnie dużo niepokojów. Bodaj czy nie największą jej słabością jest to, że od kilku pokoleń widzi się w niej przede wszystkim alternatywę ateizmu, albo powiedzmy ogólniej — religijnej obojętności” (4).

Przy tej uwadze warto się chwilę zatrzymać. Jeśli wiara ma być alternatywą niewiary, z konieczności mniejsze zainteresowanie skupia na sobie sprawa jakości tej wiary.

Wiara i moralność

oraz postawy życiowe znacznej części tych, którzy uważają się za wierzących — pisał JULIUSZ ESKA w artykule „Socjologiczne znaki zapytania nad religijnością polską” (5), dodając, że „już od lat zauważono tendencję do poszukiwania... przez wierzących rozwiązań moralnych w dziedzinie pozareligijnej”.

Te rozdziewki dają wiele do myślenia „na temat charakteru polskiego katolicyzmu i mogą ułatwić zrozumienie, dlaczego katolicyzm ten wydaje się tak imponujący... tak silny w kościołach, na procesjach i pielgrzymkach, a tak stosunkowo mało... wiadać go w obyczajach codziennego życia”.

Na ów głęboki rozdziewek zwrócił uwagę również W. Wiecezorek. Stwierdzając siłę i wpływy współczesnego Kościoła polskiego, nie waha się jednocześnie mówić o „ewidentnym kryzysie” polskiego katolicyzmu:

„Gdyby powiedziane wprost, że zarysował się trend wskazujący na spadek religijnej gorliwości, to w kraju wypełnionych kościołami i masowych pielgrzymkach stwierdzenie takie mogłoby być przyjęte z niedowierzaniem, jeśli nie z irytacją. Bo też nie w ilościowych aspektach kryje się sedno sprawy, a w kwestionowaniu prawd wiary, a w jeszcze większym stopniu w obywatelskich uchyłkowego stosunku do nakazów katolickiej moralności”.

Pomiędzy w tym miejscu wskaźnik praktyk religijnych, tym bardziej, że — jak to już wielokrotnie stwierdzono — w żadnym przypadku nie świadczy on o moralności praktykujących. Nie można jednak przejść do porządku dziennego nad opinią W. Wiecezorka, że „to, czym polscy katolicy mogą się wykazać, zdaje się kształtować poniżej katechizowanego poziomu szkoły podstawowej... podobnie jest — albo jeszcze gorzej — na płaszczyźnie praktykowania zasad moralnych... Dzielnie się jednak robi na sumieniu, kiedy widzi

Ale rzecz nie w tym tylko. Socjologowie religii stwierdzają niemal jednomyślnie, że kryzys religijności a także kryzys motywowanej religii moralną stanowi następstwa złożonych procesów wywołanych przez urbanizację. Dowodem nie do podważenia jest fala laicyzacji zalewająca od paru dziesięcioleci lat wysoko rozwinięte kraje na Zachodzie. Także te kraje, w których Kościół cieszy się szczególnymi przywilejami, gdzie posiada własne, rozwinięte szkolnictwo, liczne organizacje wyznaniowe, gdzie nikomu nie może zarzucić, że prowadzi „programową” laicyzację, czy ateizację.

W Polsce natomiast, ze względów historycznych, pewne koła kościelne albo pomijają w ogóle milczeniem obiektywne procesy laicyzacji związane z industrializacją, urbanizacją i rozwojem kultury masowej, albo nadają im wręcz marginesową rangę, głównie pretensyjnie kierując do laickiego państwa i laickich środowisk.

W wywiadzie udzielonym „Przeglądowi Katolickiemu” (6), biskup WŁADYSŁAW MIZIOŁEK, mówiąc o „zagrożeniach życia moralnego Polaków” o alkoholizmie, rozwiązłości seksualnej, przerywanym ciąży egoizmie i nastawieniu konsumpcyjnym wobec życia, przyznał wprawdzie, że „przynajmniej jest wiele; najpierw wymienilibyśmy pogarszającą się sytuację moralną w całym świecie, która i u nas daje o sobie znać. Konsumpcyjny styl życia prowadzi do pominięcia Boga jako fundamentu prawa i moralności”. Ale — poza tym — mówi biskup: „środowiska laickie podważają zasady moralności chrześcijańskiej”.

Czy rzeczywiście parę procent niewierzących demoralizuje 95 proc. tak bardzo religijnej ludności? Niewczy wpływy Kościoła, które nigdy nie były u nas słabe, a dziś są wyjątkowo mocno ugruntowane?

Sprawa przedstawia się inaczej: Zajęty zwalczaniem ateizmu, działalnością polityczną, troską o rozwój religijności

manifestującej się na zewnątrz. Kościół w Polsce zaniedbał bardzo poważnie dziedzinę wychowania moralnego. O tym jakie są tego skutki, czytamy w artykule ks. J. Salija:

„Czy niekiedy nie jest tak, że nasza wiara to tylko ma wspólne z chrześcijaństwem, że czerpie z niego swoje pojęcia i posługuje się jego obrzędami?” — Katolicy polscy wierzą (w większości) w Boga ale ten Bóg — „jest praktycznie nieobecny w życiu codziennym”. Zapomina się, że sprawdzianem autentycznej wiary „jest stosunek do Boga i do bliźniego. Chodzi o coś więcej, jeszcze niż to, że je łamiemy masowo i w sprawach pierwszorzędnych. Boję się, że nasze katolickie społeczeństwo ma bardzo dużo do zarzucenia Panu Bogu w materii. Jego przykazania dotyczących bezwzględnej poszanowania życia ludzkiego, czystości przedmażeńskie i małżeńskie... nieprzemijalności podjętych funkcji rodzinnych itp. Jeśli zaś nie denerwuje nas nakaz miłości bliźniego albo nakaz sprawiedliwości, to może dlatego, że sprowadziliśmy je na poziom takiej obojętności, iż prawie nie widzi się treści; tych przykazania, zaś przynajmniej się do pustej formuły doskonale wpływa na nasze samopoczucie”.

Kilka miesięcy temu katolicki tygodnik „Ład” podał m. in., że ponad 43 proc. małżeństw w Polsce rozpada się z powodu niewierności małżeńskiej, że liczba sztucznych poronień szacuje się na 0,6—1 miliona rocznie, że 90 proc. młodzieży odrzuca zakaz przedmażeńskiego współżycia seksualnego. Publicysta „Polityki” (7), A. SIEMASZKO w artykule pt. „Co Polacy potępiają?” pisał iż 40 proc. społeczeństwa nie potępia rozwodów a tylko 14 proc. potępia je, „w sposób zdecydowany”. Zdrada małżeńska znalazła się dopiero na 23. miejscu potępianych czynów postaw i zjawisk.

Można by długo wliczać przykłady — z zasady ilustrują one i potwierdzają fakt o którym pisał ks. Janusz Mariński, ten mianowicie, że „w społeczeństwie współczesnym ulegają zakwestionowaniu jednoznaczne związki przyczynowo-skutkowe między postawą religijną i moralną” (8).

Parafrazując opinię A. PAWEŁCZYŃSKIEJ, zawartą w wydanej przed laty pracy „Dynamika przemian kulturowych na wsi”, można rzec, iż Kościół zachował, a nawet rozszerzył swe dominujące znaczenie jako instytucja organizująca obrzędy religijne, nie odgrywa natomiast większej roli w zakresie wzorów moralno-obyczajowych.

WIESŁAW MERCIK

1) Cudziś W. Wiecezorka, 2) „Religijność ludowa — ciągłość i zmiana”, pr. zb., 1983, 3) „Religijność wiejska w warunkach urbanizacji”, 4) „Więź” 6/7—1971 r., 5) „Więź” 5/1983 r., 6) Z 2.12. 1984, 7) Z 27.02. 1988 r., 8) „Religijność ludowa — ciągłość i zmiana”, pr. zb. W innym miejscu ks. Mariński pisze, iż: Odrzucenie Boga nie staje się automatycznie przyczyną niemoralnego życia, podobnie jak wiara w Boga nie gwarantuje postępowania moralnie dobrego.

Przez kilkanaście tygodni prezentowaliśmy na naszych łamach dokumentalną powieść Jurja Szerbak „Czarnobyl”. Autor, kijowski lekarz i pisarz, będąc w skłipe medycznej, skierowanej do pomocy ofiarom tragedii, stworzył dokument, przedstawiający ludzi i wydarzenia tamtych dni.

Powieść wywołala zrozumiały rozgłos w świecie. Zainteresowanie opinii publicznej skierowane jest przede wszystkim na konsekwencje wybuchu w elektrowni. Dokumentację na ten temat gromadzi Wydział ds. Informacji i Kontaktów Międzynarodowych Ministerstwa Energetyki Atomowej ZSRR, którym kieruje Aleksander Kowalenko. „To bardzo ciekawy i mądry człowiek — powiedział w wywiadzie dla „GK” (16-17 i br.) Jurij Szerbak — korespondenci zagraniczni mają z nim bezpośredni kontakt. To on udziela odpowiedzi na wszystkie ich pytania, jest rzeczoznawcą prasowym sprawy czarnobylskiej”.

Przedstawiamy raport wspomnianego wydziału na temat likwidacji skutków awarii.

Przedstawiamy Państwu raport przygotowany przez Wydział ds. Informacji i Kontaktów Międzynarodowych Ministerstwa Energetyki Atomowej ZSRR sporządzony w celu przedstawienia toku prac zmierzających do likwidacji skutków katastrofy, jaka wydarzyła się w czarnobylskiej elektrowni atomowej w 1986 r. Materiał niniejszy zawiera odpowiedzi na pytania zadawane w licznie napływających do ministerstwa listach, a także podczas kontaktów

cy nominalnej w pewnym momencie zaczyna spadać temperatura paliwa (w całym tym procesie uczestniczą moderatory) i rozpoczyna się reakcja zwrotna. Natomiast przy małej mocy, tak jak to miało miejsce podczas badań, nadmierne zaczyna wzrastać współczynnik parowy. W takich sytuacjach stabilizację poziomu koncentracji neutronów osiąga się przy pomocy prętów regulacyjnych (pochłaniaczy). Manipulowanie nimi i szereg innych działań zaburzyły pracę reaktora. Następnym czynnikiem destabilizującym stało się zatrucie reaktora ksenonem nagromadzonym podczas spadku mocy. Personal, który za wszelką cenę dążył do szybkiego zakończenia prób, wyłączył wszystkie systemy alarmowo-awaryjne, a żeby zahamować spadek mocy usiłował ratować sytuację przez wprowadzenie pochłaniaczy. W swojej ostatniej fazie eksperyment doprowadził do powstania momentu krytycznego i szybkiego osiągnięcia dużej mocy — ponad 1200 kJ na gram paliwa. Zniszczenie 4 bloku energetycznego było skutkiem dwóch następujących po sobie wzbudzeń. Pierwszy — parowy — miał miejsce w wyniku zekłnięcia się paliwa z nośnikiem ciepła, drugi — chemiczny — po rozwarciu powłoki reaktora i reakcji powietrza z mieszaniną gorącego wodoru i tlenku węgla. W zasadzie nie było to wzbudzenie jądrowe. Był wynikiem kontaktu rozżarzonego paliwa z wodą i mogły być zakwalifikowane jako „wzbudzenia parowe”. Siła wzbudzenia urosła i zrzuciła pokrywę reaktora, wyrzuciła niektóre pręty regulacyjne i płonące bloki grafitowe zburzyła część pomieszczeń reaktora, zniszczyła fragment budynku. Odmarki komory reaktora i kanałów odprowadzających spady na dach wydziału

prasa radzieckiej jego działalność jest niemalże apoteozowana, chociaż dziś można już powiedzieć niemalże na pewno, że przeszczen szpiku kosztu okazał się nieefektywna metoda leczenia. Nawet gdyby rzeczywistość było tak, jak pisano w „Prawdzie”, że doktor Gale uratował 4 śmiertelnie chorych ludzi, to i tak za dużo poświęca się mu uwagi. Radziecki lekarz-radiolog Sieledowkin uratował wiele istnień ludzkich w różnych krajach, pracował w Brazylji, ale o nim brak jest gruntownych informacji.

Pytanie: W prasie podano, że budowa 5 i 6 bloku energetycznego została wstrzymana do 1991 r. Czy znaczy to, że począwszy od roku 1991 będzie się je budować dalej? Czy teraz prowadzi się tam jakieś prace?

W planie rozwoju energetyki na Ukrainie na dzień dzisiejszy nie figurują te bloki energetyczne. Problem przystąpienia do ich eksploatacji nie istnieje. Prowadzone są tam jedynie prace konserwacyjne po to, by nie uległy zniszczeniu już wzniesione konstrukcje i zainstalowany sprzęt, które być może przydadzą się do innych celów. Notabene, postawiono w ogóle nie budować nigdy więcej bloków energetycznych z reaktorami typu RBMK, jakie były w czarnobylskiej elektrowni. Rozwój energetyki atomowej będzie przebiegał w oparciu o reaktory typu wodnego WWER. Obecnie w blokach 5 i 6, prowadzi się także prace dezaktywacyjne.

Pytanie: Jaki jest aktualny stan 4 bloku energetycznego, obiektu „Ostona”? Czy prowadzi się jego obserwację i kontrolę?

Zburzony blok energetyczny jest dziś nagromadzeniem rozrzuconych po eksplozji elementów i materiałów

komowe budowane są w Gorkim i Woroneżu. Zostawiono w nich proste reaktory niskociśnieniowe i dokładniej zbadane i przetestowane materiały konstrukcyjne, a zasadniczy korpus reaktora umieszczono na dodatku w osłonie zabezpieczającej, tak że to rozwiązanie można uważać za całkowicie bezpieczne.

Pytanie: Czy obszary, które stanowią obecnie trzydziestokilometrową strefę wokół czarnobylskiej elektrowni atomowej, zostaną przywrócone gospodarce narodowej i będą jej służyć?

Już w zeszłym roku zlikwidowaliśmy ostatecznie najbardziej skażone płaty gruntu wewnątrz strefy. Dezaktywowano ogromne terytorium. Jednak najbliższa okolica w promieniu 5-10 km wokół samej elektrowni jeszcze długo będzie zamknięta. W tej okolicy planowane jest utworzenie poligonu-laboratorium do badań nad różnorodnymi problemami biologicznymi i fizycznymi, które mają związek z wpływem promieniowania radioaktywnego. Jeśli chodzi o pozostały obszar, to w zasadzie można będzie zagospodarować go i zasiedlić. Jednak lekarze są w tej kwestii o wiele bardziej ogólni. Uważają, że jeszcze przez najbliższe dwa-trzy lata ludność nie powinna wracać do tych miejsc. Ten czas jest niezbędny do ponownego skontrolowania uzyskanych wyników i kontynuowania obserwacji flory i fauny. Generalnie jednak, począwszy od 1988 r. terytorium to będzie stopniowo przywracane gospodarce narodowej.

Pytanie: Które okręgi w ZSRR zostały skażone w wyniku emisji radioaktywnych aerozoli? Iu ludzi zostało napromienionych wskutek skażenia środowiska?

WSZECHNICA ROLNICZA

Rozmowa z prof. WŁADYSŁAWEM BALĄ, rektorem Akademii Rolniczej w Krakowie

Motto:

Ludzkosć nie jest w przyrodzie jak państwo w państwie — nie jest poza nią, ani ponad nią, tylko w niej.

— Umierające lasy, zatykający płuca smog, na ulicy śmieci, w których toniemy, ogródki działkowe w miejscach, gdzie mogą najwyżej rosnąć kwiaty — to „normalka”, do której przywykliśmy. Czy można nauczyć kogoś żyć w zgodzie z przyrodą? Takie wyczuwam intencje w projekcie otwarcia w murach Akademii Rolniczej; czegoś na kształt otwartego uniwersytetu rolniczego.

— Obojętnie jak to nazwiemy Chemii truchomicznej studia z zakresu podstaw ekologicznych rolnictwa.

— Regularne, dające jakiś certyfikat?

— Raczej nie. Poprzez ten wywiad proponujemy rozpocząć rozmowę ze społeczeństwem o kształcie, o programie wszechnicy.

— Czy będzie ona kontynuacją — zmodyfikowaną — Waszego Seminarium z Ochrony Środowiska? Uczyszczali nań leśnicy i osoby zatrudnione w ochronie środowiska. Jeśli to, co ma powstać będzie tylko oscylowało wokół gleby i wody — wątpli by było interesujące.

— Podnoszą się koszty utrzymania, toteż za interesowanie produkcją żywności jest kolosalne. Tysiące rodzin czeka na własną działkę.

— I gdy już tę wymarzoną działkę posiadają, popełnia kardynalne błędy agrotechniczne.

— Tak jest. Chcielibyśmy przekazać nasze doświadczenie, przybliżyć ludziom współczesne rolnictwo, aby to ryzyko błędów się zmniejszyło. Bo wiele na ten temat się mówi, a niewiele społeczeństwo wie naprawdę. Wyższe studia rolnicze, biologiczne czy też nawet medyczne nie dają swym wychowankom pełnej wiedzy o środowisku i jego oddziaływaniach na jakość wody, żywności jak i wielu innych dóbr przyrody — decydujących przecież nie tylko o zdrowiu człowieka ale i o jego aktywności fizycznej, psychicznej, intelektualnej.

— Upatrywalibyśmy też nowego „klienta” wśród osób, które z różnych powodów zdecydowały się przejąć lub kupić gospodarstwo; nie doczekawszy się w miastach mieszkania, bądź nie chcąc żyć w zatratym i zdegenerowanym środowisku. Wiesz jeszcze często bywa pustynia kulturalna. Im będzie to szczególnie dotkliwie, bo ich potrzeby są rozbudzone. Udział w zajęciach wszechnicy mógłby zaspokoić wiele z tych potrzeb. Oni już nie skończą regularnych studiów, często mają dyplomy wyższych uczelni, a chcieliby uzupełnić wiedzę w dziedzinie rolnictwa, są chłoni.

— Nie wyobrażam sobie, żeby to były jakieś regularne studia. Chcemy po prostu ludziom, których interesuje rolnictwo pokazać jakie są trendy. Na przykład tak wiele się ostatnio mówi na temat rolnictwa ekologicznego, przy czym feruje się wiele opinii uproszczonych. Mówi się o zatruciu środowiska, gleby, powietrza. I znów jest to niewielka część prawdy. Chcemy zwrócić uwagę na to, o czym się generalnie nie mówi; nie jest możliwe, abyśmy zlikwidowali przemysł. Ale rolnictwo może i musimy współżyć z przemysłem i produkować dobrą żywność.

— A może rzec całą nazwą OTWARTĄ AKADEMIE ŚRODOWISKA? Hobbyści zrobią zaplecze, a dyrektorzy, czy powiedzmy właściciele gospodarstw ogrodniczych powinni również docenić tę możliwość uzupełnienia wiedzy rolniczej i ekologicznej.

— Jestem przekonany, że tak. Im bardziej społeczeństwo będzie świadome tego, co się dzieje, tym większa będzie miała możliwość oddziaływania, tym głębszej będzie mówiło i pokazywało, jak jest naprawdę. Musimy skończyć z mitami, a przejść do faktów. Europa jest mała, import i eksport zanieczyszczeń w każdym kraju jest zjawiskiem codziennym. Toteż wszyscy wspólnie musimy zacząć działać na rzecz ocalenia. Mówimy o zdrowej żywności. Co pod tym pojęciem należy rozumieć.

— Cel, do którego musi przyłożyć rękę także przemysł. To o czym mówimy jest szalenie ogólne. Najtrudniejszym etapem będzie konstruowanie atrakcyjnego programu wszechnicy. I czy uda się znaleźć ludzi umiających pasjonująco wykladać. Ludzi, którzy nie zanudzą słuchaczy i nie będą tego traktowali jako dodatkowej chulatury. Tutaj, moim zdaniem, pogrzebana jest największa trudność.

— Toteż chcemy poprzez prasę zbadać grunt dla naszego pomysłu nawiązać dialog ze społeczeństwem, abyśmy się mogli zorientować, czego ludźmie oczekują, co chcą usłyszeć, co ich nurtuje. Dopiero na tej podstawie opracujemy program. To nie będą pogadanki. Chcemy przedstawić najistotniejsze informacje, których przekazanie do czegoś prowadzi. Do podniesienia świadomości, zrozumienia mechanizmów działania.

— Jestem pesymistką. Nie wydaje mi się, aby temat, o którym rozmawiamy był do tego stopnia bulwersujący, że wielu ludzi chwycił za pióro i popłynął nam wnioskami koncepcyjnymi. Zastanawiam się, czy nie należałoby się odwołać do grupy ludzi, reprezentujących różne dyscypliny wiedzy, ale związanych z ekologią. Oni mogą mieć rzeczywiste rozeznanie, co należałoby w programie wszechnicy umieścić.

— Ekolodzy są grupą bardzo aktywną, nie chcielibyśmy aby oni nadawali ton naszemu przedsięwzięciu. Ja osobiście reprezentuję pogląd, że to nie mają być studia dla ekolodów. To mają być studia dla tych, których interesuje rolnictwo jako takie oraz jego przyszłość.

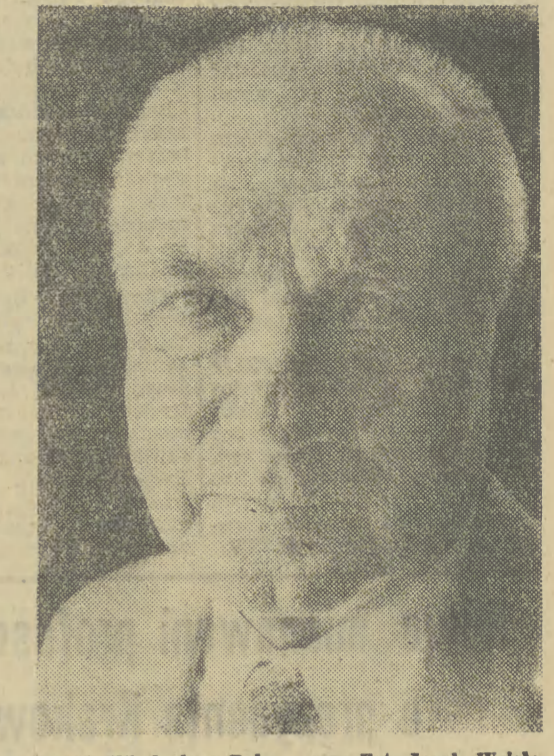
— Ale czy rolnictwo w aspekcie bardzo praktycznym: co zasiać, kiedy zbierać?

— Chciałbym ludzi i tego nauczyć.

— Takim skróconym kursem?

— Tak.

— Ale przecież mamy cały system kursów rolniczych, więc po co go dublować?



Prof. Władysław Bala. Fot. Jacek Welto

czego, droga przekazania tego wszystkiego, co znajduje się w naszym warsztacie naukowym.

— Samoucy znajdują to wszystko w książce. Program wszechnicy musi czymś „przebić” książkę, przewyższyć ją. Dlatego nie mogą to być spotkania z nieciekawymi wykładawcami. Ten ktoś musi przykuć uwagę słuchaczy tak, jak to potrafi np. prof. Pieniążek.

— Oczywiście że tak. Zająć — tak sobie to wyobrażam — będą prowadzili najlepsi krakowscy profesorowie i docenci nie tylko z naszej uczelni. Przekazają do naszych rąk w książce informacje są spóźnione co najmniej pięć lat, bo tak — niestety — jest tryb wydawniczy. Sądzę też, że z sali będzie padać wiele pytań, które pozwolą przygotować wykładowcy następnie spotkanie. Daleki jestem od zakładania, że od razu będziemy mieli olbrzymie audytoria. W każdym razie nie będziemy prowadzić naszej działalności na siłę.

— Nie rezygnowałbym również z zajęć „praktycznych” w wybranym gospodarstwie, np. w Stacji Roślin Doświadczalnych w Gaju pod Krakowem u pana Józefa Garguła i jego synów. Innym razem u działkowicza, który uchodzi za mistrza. Zwiąż jeszcze uczniowie uniwersytetów w Szycach i Gaci. U nich szukałabym pomocy konstruując program wszechnicy.

— Od takich propozycji i tradycji z pewnością nie będziemy się odzygnąć.

— Jak wiele jest do zrobienia, jak niski jest stan świadomości ekologicznej społeczeństwa, świadczy choćby niedawna publikacja w „Odrodzeniu” na temat Fabryki Wyrobów Azbestowych w Szeczinie, w woj. tarnobrzeskim. Zadane argumenty o szkodliwości, rakotwórczym działaniu azbestu nie przemawiają ani do pracujących tam ludzi, ani do klientów tej firmy. Czymże jest groźba oddalona w czasie o 20 lat wobec konieczności wybudowania domu, czy drenowania podmokłego gruntu. Worków po azbestie używa się w gospodarstwie jak gdyby nigdy nic. Na stoczniach placach targowych sprzedaje się w nich ziemniaki. To obnaża rozpaczyliwy wprost stan świadomości. Nie inaczej było w Skawinie. Odpady przemysłowe, pełne fluoru, nagminnie stosowane do wysypywania ścieków koło domów. Dopiero spotkanie z lekarzami z krakowskich klinik, połączone z demonstracją zdjęć renegonowskich obruszających spustoszenia, jakie czyni w kościec fluor, podziałało na wyobraźnię słuchaczy. Nie chodzi o to, żeby straszyć, ale sądzić, iż w tej wszechnicy nie mogłoby być obyć bez tego rodzaju tematyki.

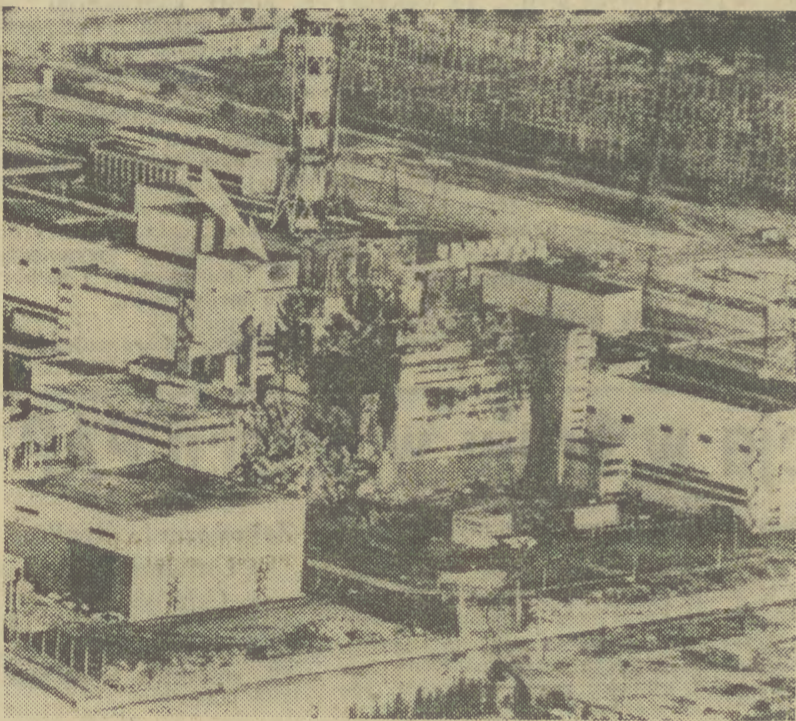
— Sądzę, że to oczywiste. Będziemy też walczyć z pewnymi mitami. Na przykład feruje się w prasie następujące opinie: powietrze w Krakowie mały zatrute, uprawiamy warzywa, ale tylko pod folią. Tymczasem folia nie zabezpiecza skutecznie przed metalem ciężkimi, a wręcz może spowodować jeszcze większą ich koncentrację. Pora wyjaśnić tego rodzaju nieporozumienia. Strefy skażone przez przemysł mogą być rolniczo wykorzystane, ale po wprowadzeniu specjalnych upraw, którym skażenie powietrza nie będzie w takim stopniu szkodliwym. Kraków będzie poligonem, z doświadczeń którego korzystają w przyszłości inne województwa. Z inicjatywą prezydenta miasta Akademia Rolnicza podejmie studialne badania na temat, jakie rośliny można uprawiać na terenach zagrożonych.

— Pani Rektorko, słyszałam o Waszym opracowaniu przygotowanym dla okolic Pleszowa, Ruszczy, Wadowa i sąsiednich miejscowości. Wiadomo mi też, że nie spotkało się ono z wielkim zainteresowaniem Kombinatu Metalurgicznego. Nawet można się domyślać, dlaczego. Otóż HIL musiałaby ponieść duże koszty z tego powodu. Wiele tutejszych gospodarstw nastawionych jest na dochodową produkcję warzywniczą. Po przyjęciu koncepcji opracowanej przez AR rolnicy byłiby stracił, ktoś musiałby wyrównać te nie zawinione przecież przez nich straty.

— To prawda. Ale myślę, że jeżeli zaczęliśmy o tym informować, to powstanie określona presja, która w końcu zmusi zainteresowane strony do podjęcia rozwiązań społecznie korzystnych. Tak, jak to było w przypadku Huty Skawina. W tej chwili wprawdzie i magnezowanie gleb wykonano na obszarze 15 tys. ha. Wkrótce będzie można na nich bez obawy uprawiać zboża i warzywa. Dlatego widzę społeczną potrzebę przekazywania najważniejszych informacji z dziedziny ekologii działkowcom, rolnikom indywidualnym. Wtedy znaczna rolnictwo rozumieć, a nie tylko — jak to się niestety zdarza — uprawiać rolę.

(DOKONCZENIE NA STR. 6)

CZARNOBYL - dwa lata po awarii (1)



Zdjęcie lotnicze czarnobylskiej elektrowni atomowej wykonane 9 maja 1986 r. Strzałka wskazuje miejsce awarii 4. reaktora. CAF — TASS

bezporednich zarowno przed zwyklych ludzi i przez przedstawicieli srodkow masowego przekazu.

Czarnobyl, marzec 1988

Pytanie: Jakie prace wykonano dotychczas w celu zlikwidowania skutkow awarii?

Po awarii zrobiono bardzo wiele:

1. W skomplikowanych warunkach skażenia radioaktywnego zbudowano obiekt „Ostona” (pobozono ponad 400 tys. m³ betonu zmontowano 10 tys. ton konstrukcji metalowych);
2. Wykonano szeroko zakrojone prace dezaktywacyjne: — oczyszczono 21 mln m² powierzchni 2 bloku energetycznego; gospodarce narodowej ponad 36 mln rubli w aparaturze i sprzecie; — „pogrzebano” 500 tys. m³ gruntu;
3. Uruchomiono 3 bloki energetyczne, które daly juz ponad 16 mld kWh energii elektrycznej;
4. Ponad 1 mln m³ gruntu uformowano w waly;
5. Dezaktywowano 600 osad i wsi;
6. Zbudowano dla ewakuowanej ludnosci ponad 21 tys. domow i 15 tys. mieszkan w rektorowemu krótkim tempie;
7. Zaprojektowano i przekazano do eksploatacji pierwsze osiedla Siawurca, nowego miasta energetykow;
8. Ponad 5 mln osob objeto profilaktyka medyczna;
9. Calkowicie zabezpieczono dorzeczne Dniepru i Prypecl.

Nie znaczy to, że zrobiono juz wszystko. Jeszcze wiele przed nami.

Pytanie: Czy mozna pokrótce omowić bezposrednie przyczyny awarii i uszkodzenia, jakie powstaly w elektrowni?

O przyczynach awarii pisano juz wiele. Istota sprawy polega na tym, że podczas planowanej przerwy w pracy reaktora przeznaczanej na dokonanie remontu okresowego, personal miał przeprowadzić próby specjalne. Chodziło o zmierzanie czasu, w którym turbina, obracająca się sila bezwładny jest w stanie utrzymać w generatorze niezbędne dla całego systemu reaktora parametry elektryczne. Jednak eksperyment ten nie został w sposób prawidłowy przemysłiany i nie spełniał wymogów bezpieczeństwa. Operatorzy nie uzgodnili swoich działań z pozostałymi działami obsługi a w trakcie prób kilkakrotnie naruszano podstawowe zasady eksploatacyjne. Cecha charakterystyczna reaktora RBMK jest dodatni współczynnik parowy, który rośnie wraz ze wzrostem ciśnienia pary, wskutek czego wzrasta również koncentracja neutronów a zmniejsza reszotę wrzającego nośnika ciepła (wody). Po osiągnięciu mo-

reaktorowej i hali turbin. W różnych miejscach bloku wybuchł pożar w wyniku uszkodzenia instalacji elektrycznej bądź kontaktu z rozładowanymi odłami komory. Strażacy, którzy przybyli na miejsce wypadku, przystąpili do akcji przejawiającej wyjątkową odwagę i męstwo, i już o 5 rano mogli zameldować o ugaszeniu ognia.

Pytanie: Jaki jest w chwili obecnej poziom skażenia terenu czarnobylskiej elektrowni i jej okolic?

W efekcie podjętych działań dezaktywacyjnych na terenie czarnobylskiej elektrowni atomowej i w okolicy poziom skażenia został sprowadzony do norm dopuszczalnych podczas obsługi urządzeń. Wykonano olbrzymią pracę związaną z zdeciem i „pogrzebaniem” górnej warstwy gruntu, zaasfaltowaniem i zabetonowaniem powierzchni. W wyniku tych prac w pomieszczeniach przemysłowych działającej części elektrowni ustanowiono zmianowy system obsługi.

Pytanie: Środki masowego przekazu (szczególnie poza granicami ZSRR) podawały różne dane dotyczące liczby ofiar awarii. Jaka jest ta liczba faktycznie?

Ostra postać choroby popromiennej różnego stopnia zanotowano u 237 osób w tym: u 1 człowieka — chorobę popromienną IV stopnia, u 14 ludzi — chorobę popromienną III stopnia, u 55 ludzi — chorobę popromienną II stopnia, u 139 ludzi — chorobę popromienną I stopnia.

Spśród tych osób 209 zostało wyleczonych, pozostają one jednak pod szczególnym nadzorem lekarskim. Zginęło 28 osób.

Jeszcze jeden człowiek zginął zasypany podczas wybuchu 4 bloku energetycznego, drugi zmarł bezpośrednio po przewiezieniu do szpitala w wyniku ciężkich oparzeń termicznych. Podawano liczbę 31 ofiar tragedii, ale okazało się, że wliczano w nią także starszego człowieka, który zmarł na zawał serca, a nie w wyniku awarii.

W prasie radzieckiej i przed telewizorami występował niejednokrotnie amerykański lekarz, doktor Gale. Rzeczywiście, pracował on w radzieckim szpitalu, do którego kierowano pierwszych poszkodowanych w wyniku awarii. Wiele pisano o tym lekarzu. Jednak zastrzegł, że nie był przed obywatelami naszego państwa są bardzo wstrząsliwe. Jest on zwanym amerykańskim biznesmenem a jego wypowiedzi są bardzo tendencyjne i przekłamane. W

komory reaktora, konstrukcji budowlanych, betonu, a także dużej ilości piasku, dolomitu i innych materiałów używanych podczas likwidacji awarii. Według obliczeń zasadniczą część paliwa — do 95% — znajduje się w szybie reaktora, pomieszczeniach pod reaktorem i w centralnej hali reaktora. Projekt „Sarkofagu” wymagał zaangażowania zwiększonych mocy technicznych. Jego wzniesienie powinno być trwałe możliwie krótko przy wykorzystaniu najbardziej pewnych i wypróbowanych materiałów. Zadaniem nie należało do prostych „biorąc pod uwagę że konstrukcja „osłony” powinna wytrzymać nawet potencjalne kataklizmy — trzęsienia ziemi, trąby powietrzne, huragany... Po to, by zmontować ten niespotykany w świecie obiekt w rekordowo krótkim czasie, należało uruchomić trzy fabryki betonu, wyprodukować dziesięć tysięcy ton konstrukcji metalowych i montować je niekiedy na wysokości 20-metrowego budynku. Ale „sarkofag” miał stanowić nie tylko osłonę zburzonego reaktora. Naukowcy i konstruktorzy zaplanowali go od razu jako system kontrolno-pomiarowy wyposażony w szereg przyrządów zamontowanych w różnych punktach na to, by móc obserwować „samooceczucie” reaktora. Otrzymane dane pozwolą nie tylko na charakterystyzowanie procesów przebiegających w „sarkofagu” ale także na ich prognozowanie. W chwili obecnej stan obiektu ocenia się jako całkowicie bezpieczny.

Pytanie: Czy „sarkofag” jest hermetyczny, czy też przewidziano w nim jakieś otwory? Jak przedstawia się problem emisji produktów radioaktywnych skażonych z 4. bloku energetycznego?

„Sarkofag” nie jest hermetyczny, co zostało spowodowane koniecznością chłodzenia jego wnętrza przy pomocy powietrza. Wentylacja prowadzona jest według następującego schematu: naturalny dopływ powietrza do pomieszczeń pod reaktorem chłodzi masę paliwa i zostaje wydany przez podciśnieniowy system wentylacyjny do atmosfery, przechodząc najpierw przez szereg specjalnych filtrów. Odprowadzenie ciepła ze strefy aktywnej powoduje chłodzenie wnętrza obiektu. Po zakończeniu budowy „sarkofagu” zburzony blok energetyczny przestal być źródłem zwiększonego wydzielania promieniotwórczo aktywnych aerozoli. Obecnie średnia dobowo emisja radioaktywnych produktów rozpadu jest dziesięciokrotnie mniejsza niż w normalnie funkcjonujących blokach.

Na terytorium przylegającym do czarnobylskiej elektrowni i miasta Prypecl nie stwierdzono nowych rejonów skażenia. Spadek intensywności promieniowania gamma jest zgodny z szacunkową oceną teoretyczną.

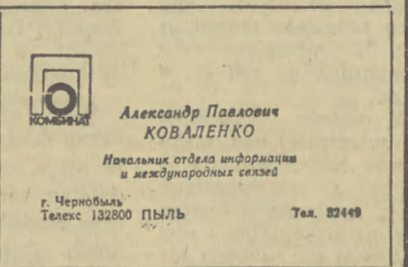
Pytanie: Czy awaria w Czarnobylu wniosła poprawki do praktyki teorii wyboru miejsc do budowy elektrowni atomowych?

Tak, jeszcze raz przeanalizowano wszystkie aspekty związane z ich rozmieszczeniem: bezpieczna odległość od dużych miast, aktywność sejsmiczna rejonu, charakter gruntu, różnie wiatrowe itp. Schemat rozmieszczenia został skontrolowany odległość przyszłych elektrowni od miejsc zamieszkania zwiększono do maksimum. Elektrownie atomowe które wytwarzają zarówno energię elektryczną, jak i ciepłą są rentowne, jeżeli przekazuje się gorącą wodę ruraciami na odległość nie przekraczającą 50 km. Ciepłownia ato-

skazonych w mniejszym lub większym stopniu zostało jedenaście okręgów w ZSRR zamieszkałych obecnie przez 17 mln osób dorosłych i 2,5 mln dzieci do lat 5. W wyniku określenia dawek dopuszczalnych został oznaczony rejon ścisłej kontroli który obejmuje 1 mln osób zamieszkujących okręgi: homelski, mohylewski, a także część okręgów briańskiego, żytomierskiego, kijowskiego i czernihowskiego.

Pytanie: Jak przedstawia się przyszłość tych dziesiątków tysięcy ludzi, którzy pracowali w zonie lub mieszkali w pobliżu?

Pacjenci, którzy przebywają na leczeniu w klinikach są w pełnym tego słowa znaczeniu kropla w morzu tych ludzi, których zdrowie stanowi przedmiot troski Wszeszczawskiego Centrum Nauk Medycznych Radiologicznej Akademii Ministerstwa Zdrowia ZSRR. Lekarze posiadają olbrzymi materiał statystyczny na temat wpływu promieniowania radioaktywnego na organizm człowieka. Te informacje pozwoliły służyć zdrowiu na zorganizowanie profilaktyki medycznej i uczenie lekarzy na ewentualne dolegliwości zgłaszane przez pacjentów. Dane z szeroko zakrojonych badań przeprowadzonych wśród ludności ewakuowanej z 30-kilometrowej strefy i jej okolic (cała ta ludność jest objęta



Aleksandr Pawłowicz Kowalenko. Naczelny oficer informacji i międzynarodowych связей

Adres, pod który każdy może kierować pytania.

opieka w poradniach i już niejednokrotnie została przebadana) nie wykazywał poważniejszych odchyśleń w stanie zdrowia mieszkańców. Kompletność tych informacji może potwierdzić fakt, że badania trwały w kierunku obecności promieniotwórczego jodu były przeprowadzone wśród 150 tys. dzieci, 160 tys. osób przeszło kilkakrotnie badania na obecność w organizmie cezu. Diagnoza wszędzie była taka sama: brak ewidentnych odchyśleń od normy w stanie zdrowia pacjentów.

Pytanie: Jak kształtują się w chwili obecnej poziom skażenia w Kijowie i w całym terytorium Ukrainy? Jaki był ten poziom przed awarią?

Ogólnie poziom promieniowania gamma w Kijowie charakteryzuje się następującymi wielkościami: od 0,045 milirentgena na godzinę w lewo-brzożnych rejonach do 0,035 milirentgena w rejonach prawobrzeżnych. Są to absolutnie bezpieczne wskaźniki. Dla porównania podamy, że normalny poziom wynosi 0,02 milirentgena na godzinę. Należy podkreślić, że we wszystkich dużych miastach notuje się tak zwany techniczny umiarkowany zwiększony poziom radioaktywności związany z działalnością produkcyjną człowieka. Według danych Instytutu Biofizyki Akademii Nauk ZSRR kształtuje się on w granicach od 1,15 do 0,4 rema na rok. Poziom promieniowania w Kijowie mieści się w granicach tej normy. Dlatego można powiedzieć, że praktycznie nie różni się on od technicznie umiarkowanego poziomu promieniowania radioaktywnego w Moskwie czy Leningradzie.

Wybór i opracowanie WALERIA PAWŁOWICZ

Z. Messner przyjął ministra obrony narodowej Jemeńskiej RLD

WARSZAWA (PAP). 6 bm. eżonek Biura Politycznego KC PZPR, prezes Rady Ministrów Zbigniew Messner przyjął członka Biura Politycznego KC Jemeńskiej Partii Socjalistycznej, ministra obrony narodowej Jemeńskiej Republiki Ludowo-Demokratycznej, brygiera Saleh Obaid Ahmed Ali.

Pamięci ofiar zbrodni niemieckich w Chrzanowie

(Inf. wł.) Wczoraj w Chrzanowie odbyła się skromna, ale podniosła uroczystość odsłonięcia nowego pomnika i zbawie ulic Grunwaldzkiej i Świętokrzyskiej — obecnie ul. Komuny Paryskiej. Pomnik jest materialnym dowodem pamięci o powieszeniu w tym miejscu przez hitlerowców najczłowieczniej — Gersnera, Chaima Gersnera, Szymona Gerstnera, Szaj Szpangeleta, Fajwela Waldmana, Israela Frisza oraz nieznanego Żyda z Olszusa.

wit były wieźń Dachau, Gunen i Mauthausen prof. Zygmunt Ozkowski przypominając męczeństwo Żydów chrzanowskich. Syn jednego z zamordowanych Israela Gersnera — Menachem Gerstner złożył publiczne podziękowanie władzom i mieszkańcom Chrzanowa, uczniom i uczennicom Szkoły Podstawowej nr 3 za opiekę nad tym miejscem; na drzewach rosnących tu do dziś dnia hitlerowcy powiesili siedmiu obywateli polskich narodowości żydowskiej. Nowy pomnik — uzupełniony o nazwisko jednego z zamordowanych, opatrzony napisami w języku polskim i hebrajskim — upamiętnia jedno z wielu miejsc męczeństwa Polaków i Żydów chrzanowskich w okresie okupacji faszystowskiej. Uczczono wczoraj chwilą ciszy pamięć pomordowanych, kwiaty pod pomnikiem złożyli nauczelnik miasta Chrzanowa Stanisław Jedrocha, Menachem Gerstner z małżonką Hadasz — przybyli z Izraela na tę uroczystość, dyrektor szkoły nr 3 Maria Caba, przyjaciele rodzin pomordowanych, m. in. Erwin Kozik. Przed pomnikiem zacięgnięto warte harcerki z X drużyny ZHP w Chrzanowie.

160 lat bankowości polskiej

(DOKOŃCZENIE ZE STR. 1) Jednocześnie wprowadzono pewne złagodzenie progów podatkowego w zależności od ilości pracowników zatrudnionych w ruchu ciągłym. Wynika to z istniejącego systemu

spodarcze narodowej, ich oddziaływanie na proces przywracania równowagi, wyzwalał większą efektywność i przekształcenia strukturalne.

W Krakowie

Uroczysty koncert z okazji Dnia Zwycięstwa

(Inf. wł.) Dzień Zwycięstwa, dzień w którym wracamy pamięcią do zakończenia najstraszliwej z wojen. Jest to dzień w którym po raz kolejny odrodziła się Polska w nowym, ludowym i sprawiedliwym kształcie. 9 Maja to święto przede wszystkim tych, którzy przeszli 40 lat temu walczyli o wolność, którzy odbudowali kraj z wojennych zniszczeń, a dziś służą swą wiedzą i doświadczeniem, przyczyniając się do rozwoju współczesnej Polski. 43. rocznica zwycięstwa nad faszysmem to okres wienający polsko-radzieckie braterstwo broni i pozostający kilkadziesiąt latni okres owocnej współpracy z naszym wschodnim sąsiadem. Dzień Zwycięstwa skłania także do refleksji o pokoju,

walki o odprężenie i zaprzestanie wycisku zbrojeń. Z okazji zbliżającej się 43. rocznicy zwycięstwa nad faszysmem wczoraj w Krakowie odbył się uroczysty koncert. Uczestniczyli w nim sygnatariusze Patriotycznego Ruchu Odrodzenia Narodowego z przewodniczącym KR PRON Ryszardem Zielińskim oraz władze administracyjne miasta z wiceprezydentem Janem Nowakiem. Do wydarzeń sprzed 43 lat nawiązał w swym wystąpieniu sekretarz ZW ZBoWiD płk Józef Gołuch. W części artystycznej udział wzięli artyści scen krakowskich oraz Trio Fortepianowe Akademii Muzycznej.

Nowo mianowani profesorowie u prezydenta Krakowa

(Inf. wł.) Prezydent m. Krakowa — Tadeusz Salwa przyjął wczoraj nowo mianowanych profesorów zwyczajnych i nadzwyczajnych krakowskich uczelni. Na spotkaniu profesorowie zwyczajni: Andrzej Czaplinski (AGH), Tadeusz Grabowski (ASP), Marian Konieczny (ASP), Tadeusz Mach (Akademia Muzyczna), Kazimierz Rymut (PAN) oraz profesorowie nadzwyczajni: Barbara Hołynska (AGH), Elżbieta Kostka-Trabka (AM), Eugeniusz Olszewski (AM), Stanisław Boczar (AGH), Jan Pospiech (PAN) otrzymały listy gratulacyjne

podpisane przez I sekretarza KK PZPR — Józefa Gajewicza, przewodniczącego RN m. Krakowa — Apolinarego Kobuzę i prezydenta m. Krakowa — Tadeusza Salwę. Nowo mianowanymi profesorami serdecznie życzenia i gratulacje w imieniu władz politycznych i administracyjnych złożył Tadeusz Salwa. W czasie spotkania wymieniono poglądy na temat rozwoju Krakowa i nauki oraz kultury w naszym mieście. W spotkaniu wzięli udział również przewodniczący RN m. Krakowa Apolinary Kobuz i wiceprezydent Jan Nowak.

Odsłonięcie tablicy pamiątkowej w Tarnowie

(Inf. wł.) Wczoraj na budynku Zakładów Azotowych w Tarnowie została odsłonięta tablica pamiątkowa poświęcona 39 pracownikom tych zakładów, którzy zginęli w walce z okupantem niemieckim bądź zostali zamordowani w obozach zagłady w latach 1939—45. Aktu odsłonięcia dokonał Irena Nowotny, wdowa po zamordowanym przez hitlerowców inżyniera zatrudnionym w „Azotach”, Wiktor Grysiel, b. żołnierz AK i Jerzy Prykucki — dyrektor Zakładów Azotowych. Podczas uroczystej akademii został wreczony sztandar zakładowemu kołu ZBoWiD, ponadto na wniosek Zarządu Wojewódzkiego Związku Inwalidów Wojennych, kombatanom II wojny światowej wreczono wysokie odznaczenia państwowe. Krzyże Oficerskie Orderu Odrodzenia Polski otrzymali: Władysław Krzyński, Adam Łach i Karol Sił, natomiast Krzyż Kawalerski Orderu Odrodzenia Polski — Zbigniew Meinhard. W uroczystościach wzięli udział m. in.: sekretarz KW PZPR Janusz Iciewicz, I sekretarz KM PZPR Henryk Kozioł, sekretarz WK ZSL Jan Hebda i przewodniczący WRN Mieczysław Menżyński.

Pierwsze rady społeczne w krakowskiej oświacie

Sojusznicy połączyli siły

(Inf. wł.) Pozytywne doświadczenia rad społecznych istniejących przy szkołach wyższych przeniesiono do placówek oświaty. Pięć krakowskich szkół podstawowych powołało takie rady, by wzajemnie sobie pomagać i wspierać realizację wynikających z funkcji zadań. Chodzi nie tylko o jakże potrzebną pomoc materialną, ale przede wszystkim o wspólne oddziaływanie wychowawcze na młodzież. Rady społeczne skupiają nie tylko zakłady opiekuńcze, dotyczące współpracujące z określonymi placówkami, ale również organizacje polityczne i społeczne, jednym słowem — rada to połączenie siły wszystkich sojuszników sprzyjających oświacie.

Stanisław Sikorski — przewodniczący rady szkoły podstawowej w tej miejscowości, wicedyrektor ODPIT Jacek Pacholczyk — przewodniczący rady Zespołu Szkół Łączności, dyrektor naczelny PDDOK Marek Rączkiewicz — przewodniczący rady Technikum Kolejowego i rektor AE, prof. Jerzy Altorkn — przewodniczący rady Zespołu Szkół Ekonomicznych Nr 2, w której to placówce odbyło się to sojusznicze spotkanie.

Posiedzenie KW WPZZ w Krakowie

Na kolejnym posiedzeniu zebrał się Komitet Wykonawczy WPZZ. Na spotkaniu, w którym uczestniczył m. in. prezydent m. Krakowa Tadeusz Salwa, mówiono o realizacji uchwały trzeciej konferencji krakowskich związków zawodowych a także, jak to określił przewodniczący WPZZ Zbigniew Molka, szukano wspólnych tematów do

pracy. Prezydent Krakowa z zadowoleniem przyjął inicjatywę związków w sprawie patronatu nad budową szpitala w Podgórzu oraz inicjatywę organizowania w celach zdrowotnych wyjazdów dzieci w roku szkolnym poza Kraków. Wyjazd ten połączone byłby z nauką szkolną. WPZZ poparło stanowisko Komitetu Wykonawczego OPZZ w sprawie projektu ustawy o nadzwyczajnych uruprawnieniach i upoważnieniach dla Rady Ministrów.

Z anteny satelitarnej

(DOKOŃCZENIE ZE STR. 1) datkowemu dochód roczny w wysokości 108 tysięcy dolarów, z czego zapłacił około

25 tys. podatku. Państwo Dukakis wypłacił ponad 2,5 tys. dolarów na cele dobroczynne. Państwo Jacksonowie zgłosili dochód dwukrotnie wyższy. George i Barbara Bush — trzykrotnie wyższy od gubernatora stanu Massachusetts.

Samoloty napędzane gazem

(DOKOŃCZENIE ZE STR. 1) -minutowy lot doświadczalny odbył się na samolocie, który jest w praktyce odmianną szeroko wykorzystywanego w radzieckim lotnictwie pasażerskim „tu-154”. „Rozpoczęliśmy loty doświadczalne z wykorzystaniem ciekłego wodoru, gdyż praca z nim jest znacznie trudniejsza i bardziej kłopotliwa niż ze skroplonym gazem ziemnym” — powiedział A. Tupolew.

Krajowe ciekawostki

(a) Z 2 do 4,5 tys. zł wzrosły wydatki za pobyt w izbie wypoczynkowej w Olsztynie. Uznano, że nie ma żadnych powodów, aby miasto dotowało ten przybytek. W ubiegłym roku przeznaczono na ten cel 4 mln zł. W gminie Krasnopol (woj. suwalski) nad rzeką Marychą borybory padły na konflikt z meliorantami. Budują tam na głównym rowie melioracyjnym i rolnicy skarżą się, że woda zalewa pola i łąki.

Opolskie jest kolejnym województwem, w którym obowiązuje w tym roku zakaz uprawy marihuany na gruntach przyszarobkowych. Dotychczas decyzje takie podjęły wojewódzkie rady narodowe w Gdańsku, Elblągu, Jeleniej Górze, Koszalinie, Legionii, Olsztynie i Zielonej Górze. Oczywiście chodzi o przeciwdziałanie narkomanii. RFN, Francja, Włochy, Stany Zjednoczone, Japonia to kraje do których sprzedajemy narzędzia chirurgiczne produkowane przez zakłady „Chifa” w Nowym Tomysku.

Makabryczne zabójstwo

4 maja br. w Żurawiej gminie Szeryny znaleziono rozkawałkowane zwłoki mężczyzny — mieszkańca Żurawiej. W związku z powyższym zabójstwem Wojewódzki Urząd Spraw Wewnętrznych w Tarnowie poszukuje mężczyzny w wieku ok. 40 lat, wzrost ok. 170 cm, szarej budowy ciała, włosy koloru ciemny blond, na prawym lub lewym policzku znamie — pieprzyk o średnicy ok. 4 mm. Poruszał się samochodem osobowym fiat 126p, koloru jasnopomarańczowego. Mężczyzna ten o-

statni raz był widziany 1 maja br. ok. godziny 21 w miejscowości Żurawa, a wcześniej 18 kwietnia, w godzinach przedpołudniowych w Szerynach na placu skupu żywa miejscowej Gminnej Spółdzielni, natomiast około godziny 13 przebywał w Żurawiej. Ktokolwiek posiada informację dotyczące ww. mężczyzny proszony jest o osobiste lub telefoniczne skontaktowanie się z WUSW w Tarnowie tel. 22-16-01 w. 276 lub 378 albo z najbliższą jednostką MO. (wiz)

Tarnowski handel przed trudnym zadaniem

(DOKOŃCZENIE ZE STR. 1) i rozwijania aktywnych kontaktów handlowych. Mówiono o tym podczas wczorajszych obrad Egzekutywy KW PZPR w Tarnowie, które prowadził I sekretarz KW PZPR Władysław Plewniak. Wziął w niej udział szefowie organizacji handlowych Tarnowskiego, którzy przedstawili problemy funkcjonowania przedsiębiorstw handlowych. Egzekutywa pozytywnie oceniła wydatki osiągnięte przez handel w 1987 r. i w I kwartale br. Mimo spadku dostaw na rynek wielu wyrobów, załogi przedsiębiorstw wywiązały się ze swoich zadań, a także wykazały sprawność działania w trudnych i ważnych okresach. Biorąc pod uwagę, że zadania stojące przed handlem w bieżącym roku są nie mniej złożone, Egzekutywa zaleca intensyfikowanie działań mających na celu poprawę zaopatrzenia rynku oraz zmniejszenie trudności handlowe ściśle współpracując z przemysłem kluczowym, drobną wytwórczością i rzemiosłem, rozszerzanie bezdyskusyjnie wymiany towarowej, rozwijanie przez jednostki handlowe własnej produkcji, rozwój sieci handlowej, wprowadzanie nowych form sprzedaży i rozwiązań II etapu reformy gospodarczej, a przede wszystkim rozszerzanie

rozrachunku gospodarczego, form agencyjnych, spółek z przemysłem, sklepów i stoisk firmowych. W trakcie obrad sytuację społeczno-polityczną w województwie przedstawił sekretarz KW PZPR, wiceprzewodniczący Wojewódzkiego Kolegium Wyborczego Janusz Kociewicz. Szczególną uwagę zwrócił na przygotowania do zbliżających się wyborów do rad stopnia podstawowego i WRN w Tarnowskim. Zgłoszono łącznie około 7 tys. kandydatów, którzy reprezentują wszystkie środowiska zawodowe i społeczne. Podczas obrad przedstawiono wpływ strajku w Nowej Hucie na przemysł województwa tarnowskiego. Stworzył zagrożenie i trudności produkcyjne w kilku zakładach przemysłowych. Najtrudniejsza jest sytuacja w Fabryce Opakowań Błaszanych w Brzesku, która opiera produkcję puszek o dostawy z krakowskiej huty. Brak blachy spowodował wycofanie się z produkcji, a zamówienia przysłały nowe dostawy musi minąć co najmniej 10 dni. Kłopoty ma także produkująca profile głazie Zakład Przetwórstwa Hutniczego w Bochmi i Zakłady Artykułów Pomocniczych Przemysłu Skórzanego w Tarnowie. W kolejnym punkcie przedyskutowano materiały na najbliższe posiedzenie plenarnej KW PZPR, które obradować będzie 18 maja, a poświęcone będzie problemom skarg i wniosków od ludności.

Prawda o placach w Hucie im. Lenina

(DOKOŃCZENIE ZE STR. 1) Nie oczywiście Nie oznacza to, że każdy pracownik ko-

niecznie musi, owe 10,5 tys. zł otrzymać. Dotyczy to, przede wszystkim, stanowisk robotniczych i dozoru technicznego, ale i w tych grupach będą różnice ze względu na system pracy (np. ruch czterobrygadowy, jednozmianowy). Sprawa kolejna, którą chcielibyśmy podkreślić: od 1 grudnia br. zamierzamy kwotę dodatku osionowego — 6 tys. zł, włączyć do płacy zasadniczej i wówczas nastąpi kolejny przyrost płacy — średnio 0,45 tys. zł na statystycznego pracownika. Spowoduje to kwotowy przyrost premii, nadwyżek akordowych itd. Ze względu na brak środków huta musi przesunąć te operacje na koniec roku.

przez załogi hutnicze postulaty dotyczące powiązania dodatków stażowych z aktualnymi placami zasadniczymi. Podobne rozwiązania dotyczyły ma nagród jubileuszowych. Oceniamy, że wszystkie zmiany objęte nowym układem zbiorowym wywołają przyrost średniej płacy dla pracownika o kolejnych 6 tys. zł w skali miesiąca. Z tym, że szczególnie będą preferowani ludzie z długim stażem pracy. Na zakończenie dwie uwagi: w dalszym ciągu potwierdzamy przyrost średniej płacy w 1988 r. o ok. 50 proc. w stosunku do średniej płacy w r. 1987, i kolejna ważna rzecz, wszystkie te działania mieszczą się w ramach obowiązujących rozwiązań systemowych. Choć trzeba także dodać, że konieczne będzie zaplanowanie podatku od ponadnormatywnych wynagrodzeń, ale w skali nie przekraczającej możliwości finansowych kombinatu.

Co to oznacza w praktyce dla hutników?

Po negocjacjach ze związkami zawodowymi, dyrekcja zdecydowała się na następujące rozwiązania. Od 1 maja podniesiono wynagrodzenie o ok. 6 tys. zł w placach zasadniczych, co w łącznych skutkach (poprzez premie, dopłaty zmianowe, nadwyżki akordowe) daje kwotę 10,5 tys. zł na pracownika — statystycz-

Natomiast z tytułu wspomnianego dodatkowego regulaminu finansowego za przekroczenie zadań planowych oceniam, że na uprawnionego pracownika nagrody wyniosą ok. 6 tys. zł miesięcznie — mam tu na myśli pracownika wydziałów bezpośrednio produkcyjnych. Mam nadzieję, że powstałe w wyniku strajku straty zostaną nadrobione i w konsekwencji będzie możliwe wypłacenie tych nagród. Hutnicy od dawna na czekają na nowy układ zbiorowy. Bezspretnie po uchwale przez Sejm ustawa o porozumieniach placowych i w konsekwencji podpisaniu nowego układu zbiorowego będziemy mogli zrealizować, od dawna głaszane

Ale społeczeństwo dopłaci do huty? Chcielibyśmy sprostować obiegowe opinie, a także pojawiające się plotki, że huta jest dotowana. Od początku wdrażania reformy gospodarczej huta jest rentowna i wypracowuje co roku dość znaczny zysk, czego przesła dowodem są ostatnie wypłaty nagród z zysku za 1987 r. Wypłacono załozce ponad dwukrotnie więcej niż przed rokiem.

Plotka ma krótkie nogi

Z Kombnatu Metalurgicznego nadchodzą informacje o normalizacji sytuacji w zakładach i wydziałach, w których trwał strajk. Część urażdeń już pracuje, a część przygotowywana jest do uruchomienia. Od piątego bm. produkowana jest już np. blacha karosyjna. Te informacje przyjmowane są przez zdecydowaną większość społeczeństwa z ogromną ulgą i nadzieją. Ale nie wszystkim jest w smak powrót do normalności. Od dwóch dni „Wolna Europa” i inne zachodnie rozgłoszenie przekazuje informacje, oczywiście „praw-

dziwie”, o licznych ofiarach w związku z akcją służb porządkowych w HIL. Te wybrane z palca plotki kolportowane są także na mieście przez tzw. nacoicznych świadków. A prawda, która zawsze jest mniej atrakcyjna i barwna niż plotka, jest jedna. Po prostu ofiar nie było. Potwierdza to komunikat Zdzisława Wójcika — głównego lekarza wojewódzkiego w Krakowie.

komunikat w związku z licznymi prowokacjami i plotkami, których celem jest sianie niepokoju społecznych oraz zaprzętami mieszkańcy naszego miasta kierowanymi do urzędów, instytucji i placówek służby zdrowia, Wydział Zdrowia i Opieki Społecznej Urzędu m. Krakowa wyjaśnia, że w czasie prowadzenia działań pozadkowych na terenie Kombinatu Metalurgicznego w Nowej Hucie w dniu 5 bm. nikt z pracowników kombinatu oraz funkcjonariuszy nie odniósł obrażeń wymagających interwencji i pomocy służb medycznych.

Sytuacja w kraju w relacji PAP

(DOKOŃCZENIE ZE STR. 1) Sily porządkowe nie spotkały się z oporem, a w wyniku akcji nikt nie odniósł obrażeń. Tzw. źródła opozycyjne, na które popochopnie powołuje się m. in. agencja AP, UPI oraz AFP, są nie tylko niewiarygodne, ale także świadome tendencje. Jedyny przypadek konieczności udzielenia pomocy lekarskiej w nocy z 4 na 5 maja na terenie Huty im. Lenina dotyczył — według słów kierującego całą akcją — starszej niewiasty, która zasnęła na skutek silnego zdernerwowania.

Kolejny raz polecam dostosować się do moich decyzji i opuścić zakład, kończąc tym samym bezcelowy pokaz i ponurzyć rolę wyznaczoną wam przez zawodowych graczy, chcących waszym kosztem przypomnieć o swoim istnieniu.

Zakończenie strajku w Uniwersytecie Gdańskim WARSZAWA (PAP). 6 bm. o godz. 15.00 zakończył się strajk studentów w Uniwersytecie Gdańskim.

Komunikat dyrektora Stoczni Gdańskiej

GDAŃSK (PAP). Radiowęzeł Stoczni Gdańskiej przekazał kilkakrotnie komunikat

ambasadorów w ciągu 40 dni — podała w piątek agencja AFP, powołując się na źródła zbliżone do władz, które prowadziły negocjacje w sprawie uwolnienia 3 zakładników francuskich w Libanie.

Rozmowa ostrzegawcza z ks. T. Zaleskim

Dyrektor Wydziału do Spraw Wyznań Urzędu Miasta Krakowa przeprowadził wczoraj rozmowę ostrzegawczą z księdzem Tadeuszem Zaleskim, w związku z rozpowszechnianiem przez księdza Zaleskiego nieprawdziwych danych o ranach i nawet rzekomych ofiarach śmiertelnych w czasie przeprowadzonego przez sily porządkowe w nocy z 4 na 5 maja br. wypracowania organizatorów strajku w Kombinacie Metalurgicznym w Nowej Hucie.

Krótko

Wieloletni przyjaciel i współpracownik Wandy Wasilewskiej. FRANCJA i Iran zamierzają wznowić stosunki dyplomatyczne na szczeblu

ambasadorów w ciągu 40 dni — podała w piątek agencja AFP, powołując się na źródła zbliżone do władz, które prowadziły negocjacje w sprawie uwolnienia 3 zakładników francuskich w Libanie.

Wieloletni przyjaciel i współpracownik Wandy Wasilewskiej. FRANCJA i Iran zamierzają wznowić stosunki dyplomatyczne na szczeblu

Głośna muzyka odurza jak alkohol

Nikt dotychczas nie prowadził badań nad wpływem słuchania głośnej muzyki w czasie jazdy samochodem na ryzyko wypadku drogowego. Przeprowadzono jedynie, że głośna muzyka powoduje odurzenie podobne do skutków spożycia alkoholu. Przeprowadzono te potwierdził eksperyment przeprowadzony z inicjatywą zachodniemieckiego magazynu QUICK. Do eksperymentu użyto specjalnego symulatora jazdy sterowanego komputerem. Jest to kabina zachowująca się jak prawdziwy samochód, przechylająca się na zakrętach, przyspieszająca przy dodaniu gazu itp. Przetestowano 9 osób, które musiały pokonać symulowaną

300-kilometrową trasę — raz przy dźwiękach głośnej muzyki, a następnie w normalnych warunkach. Komputer cały czas rejestrował prędkość, czas reakcji i popełnione błędy. Wyniki eksperymentu były jednoznaczne — bardzo głośna muzyka sprzyja wypadkom drogowym. Słuchając takiej muzyki wszyscy badani jechali szybciej i „agresywniej”. Prędkość szybkości na odcinkach prostych wzrastała o ponad 15 km. Częściej też popełniali błędy przy wyprzedzaniu. Podobny efekt można zaobserwować także u kierowców, którzy wieczór spędzili w dyskotekach, gdyż migotanie światła i potężne nagłośnienie przyspiesza reakcję. (w)

WSZECHNICA ROLNICZA

(DOKOŃCZENIE ZE STR. 5) W alarmistycznym tonie mówi się o nas o skażeniu gleb. Tymczasem, gdy to porównać z krajami zachodnimi, jesteśmy w dużo lepszej sytuacji. Ale dobrze; krzyżemy bo nie dopuścimy do sytuacji jaka tam ma miejsce. Nasze gleby jeszcze nie powodują zatrucia żywności w takim zakresie, co nie znaczy, że mamy powody cieszyć się, że jest wspaniale. — Niektórzy twierdzą, że u nas jest tak jak jest, bo ciągle mieliśmy kłopoty z produkcją nawozów sztucznych. — To nie nawozy sztuczne są winne... — Jakież? Żle, niezgodnie ze sztuką użyte, w nadmiarze? — Takiej sytuacji nie mamy — Panie Rektore, jest Pan pewien, że takie błędy nie są nagminnie u nas popełniane? — Nawozy sztuczne są używane na świecie w dużo większym zakresie, niż u nas. Nie sądzimy, że świat się z nich wycofa. To przecież od nich zależy wzrost produkcji rolnej. Rzecz w tym, żeby ludzie wiedzieli, co, ile oraz kiedy stosować. Środki ochrony roślin użyte niewłaściwie, w nieodpowiednim momencie, będą bardziej szkodliwi, niż nawozy sztuczne. Nieodrobnie się dzieje, jeśli lalcy zbyt pochopnie snują uogólnienia, a co gorsza upowszechniają je i strasza ludzi! Wiedza o tych zagadnieniach jest w społeczeństwie niedostateczna. Na niewiedzy „uprawia się” czasem czarnowidztwo, nie bez winy są nasze publikatory. Ja nie chcę przez to powiedzieć, że jest świetnie.

jeż w naszej wszechnicy, słuchacze rozszerzyli swoje horyzonty przyrodnicze. Koordynowanie tego cyklu wykładów powierzmy prof. Bolesławowi Smykowi, kierownikowi Zakładu Mikrobiologii AR Wybralskim profesora Smyka, bo wiele sobie obiecujemy po doświadczeniu zdobytym przez niego podczas prac w interdyscyplinarnym zespole Komisji Zdrowia Społecznego Polskiej Akademii Nauk (ostatnio zreszta przez Niego kierowanej). Tam to przecież od kilkunastu lat uprawiany jest ekologizm, zapoczątkowany na krakowskim gruncie przez prof. Juliana Aleksandrowicza.

Bardzo nam zależy, aby opinia publiczna zareagowała na naszą propozycję. Będziemy uważnie rozważać każdą wskazówkę. — Nie jest wykluczone, że nawet najlepszy program wszechnicy spotka się z zarzutem sprawiania fałszywego wrażenia, że tyle się robi, podczas gdy stan środowiska naturalnego pogarsza się z roku na rok. A zmienić tę sytuację można tylko czynami, zdecydowaniem i konsekwencją. — Bywają jednak optymiści — i Pan zapewne się również do nich zalicza — którzy sądzą, że wszystkie wysiłki zaleją przede wszystkim od postawy ludzi, od ich świadomości. — Tak, ma pan rację, jestem optymistą, bo bez wiary w podejmowane działania, nie jest możliwe osiągnięcie spodziewanego wyniku. — Dziękuję za rozmowę. HALINA KLESZCZ



Nr 263

Zielono...

W maju, najpiękniejszym miesiącu wiosny, a niektórzy są zdania, że i całego roku, wypada poświęcić trochę miejsca ziolom i kwiatom. Od prastarych czasów człowiek, bez względu na miejsce zamieszkania, szuka w przyrodzie, wśród roślin substancji, które korzystnie wpływają na jego zdrowie, samopoczucie, urodę.

na słynnego Syreniusza (1541-1611), profesora Akademii Krakowskiej, powołujemy się do dziś. Z biegiem czasu, szczególnie kiedy nastąpił gwałtowny rozwój chemii, a więc w niektórych wiekach poddano rośliny wszechstronnym badaniom, na przykład wydobrano z opium morfinę a z kory chinowca chininę.

Występuje w całej Europie, doskonale wiemy, że jest uciążliwym chwastem. Zasobna w sole mineralne (potas, wapń), witaminy B2, B6, C i K, acetylocholinę, karoteny, ma sporo chlorofilu. Pokrzywa zawiera organizm, obniża poziom cukru we krwi, sprzyja tworzeniu się czerwonych ciałek, dodatnio wpływa na pracę nerek, wątroby, pęcherzyka żółciowego, na wydzielanie soków trawiennych.

▲ Dobry efekt daje też płukanie włosów po każdym myciu odwarłem z pokrzywy. Bez czary Kwiaty czarnego bzu zbiera się w drugiej połowie maja i na początku czerwca. Scina się całe bałdachy przed południem, kiedy obojętnie rosa. Suszyć trzeba je szybko, rozłożone cienką warstwą, tak, aby zachowały kolor. Kwiaty mają mocny, słodkawy zapach. Zasobne są w mało jeszcze poznane złożone związki glikozydowe, olejki. Jolny. Słuzki, garbniki, kwasy organiczne i wit. C.

Wiosenne przypomnienia

Wiosna w całej pełni, a pogoda nawet letnia. Nic tedy dziwnego, że kto żyw wyciągnął swój pojazd mechaniczny i... po zimowej przerwie zapominając w przeważającej większości o obowiązujących przepisach drogowych. Warto zatem przypomnieć, że na drogach Polskiej Rzeczypospolitej Ludowej obowiązują:

- szybkość maksymalna na obszarze zabudowanym do 60 km/godz., poza tym obszarem — do 90 km/godz. na autostradach — do 110 km/godz., chyba że znaki stanowią inaczej.
• prawostronny ruch drogowy zarówno na obszarze zabudowanym, jak i poza nim;

objazdu ma szansę przejechać jeszcze długie tygodnie warte pamiętać, że przybyłe spoza Krakowa nie bardzo zdają sobie sprawę z topografii miasta. Kiedy zatem kierowca samochodu z rejestracją spoza województwa krakowskiego zastanawia się, w którą ulicę wjechać, nie trzeba przyspieszać podejmowania decyzji. W tym celu należy sięgnąć do tablicy informacyjnej, która znajduje się w pobliżu każdego skrzyżowania. W tym celu należy sięgnąć do tablicy informacyjnej, która znajduje się w pobliżu każdego skrzyżowania.

VIDEOEXPRESS

The ODESSA File (Rejestr ODESSA) reżyseria: Ronald Neame

ODESSA to tajna organizacja grupująca byłych esesmanów, zbrodniarzy wojennych, powiązana z przemysłem zbrojeniowym jednego z państw arabskich. Pasjonująca ekranizacja nie publikowanej u nas powieści Frederica Forsytha, opartej ponoć na autentycznych wypadkach. 55 days at Peking (55 dni w Pekinie) reżyseria: Nicholas Ray

Pekin przelotem XIX i XX wieku W kraju wybucha powstanie skierowane przeciw europejskim i japońskim kolonizatorom. Miasteczko dyplomatyczne w Pekinie znajduje się w oblężeniu. To właśnie o 55 dniach obrony traktuje ten klasyczny już hollywoodzki obraz, w którym nie brakuje batalistyki i wątków melodramatycznych.

W sam raz do oglądnięcia w niedzielne popołudnie. (Hor)

CYFRÓWKA

NR 36

...to tak jak krzyżówka — z tą różnicą, że zamiast hasła każda litera została zastąpiona cyfrą (mionna, nazwy lub nazwiska i inne rzeczowniki użyte są w pierwszym przypadku, liczby po drugiej). W diagramie obok znajdują się litery, które zostały użyte w cyfrówce, przy z nich są już umieszczone, aby dać początek...

ROZWIĄZANIE CYFRÓWKI Z NR 95 „G.K.” A — 7, B — 13, C — 17, D — 21, E — 9, F — 20, G — 24, H — 22, I — 14, J — 18, K — 4, L — 10, M — 25, N — 6, O — 11, P — 12, Q — 5, R — 1, S — 2, T — 16, U — 19, W — 8, Y — 23, Z — 3, Ż — 15.

Diagram for a crossword puzzle with numbers and letters. Includes a legend with letters A-Z and symbols.

Advertisement for 'rady' (advice) and 'opinie' (opinions) featuring a car image. 'podaje po raz 600. WOJCIECH MACHNICKI'

natomiast na drogach lub ulicach jednokierunkowych o co najmniej dwóch pasach ruchu w lewo skręca się z pasa lewego

To tylko gwoli przypomnienia, gwoli kogoś zapomniał, A że zapomniał wielu, wystarczy w sobotę z niedzieli przejechać się dwupasmowym odcinkiem „zakopanki”, by dostrzec flu tamtejsze podroże „lewuszków”, unających, że jednak pas bliższy trawnika rozdzielającego jezdnię jest wygodniejszy do jazdy. Podobnie jest na autostradzie Kraków — Chrzanów. Jazda lewą stroną jezdni jednokierunkowej świadczy o tym, że kierowca nie umie korzystać z lusterek wstecznych (zewnętrznych i wewnętrznych), w które pojazd obowiązkowo musi być wyposażony. Kto długo nie jeździł niech przed wjezieniem się do ruchu przyczyną się ocenić właściwie odległość w lusterkach wstecznych. To przypomnienie z zasadami parkowania na chodniku to dla tych, którzy uważają, iż „malucha” można parkować byle jak, bo zajmuje mało miejsca...

Ułatwiają życie gościom Wkrótce ulice Krakowa wypełnią się jeszcze większą ilością samochodów należących do turystów. Ponieważ wiele z istniejących do tej pory

Po pięciu latach nieobecności Faye Dunaway, znana polskim widzom z takich filmów, jak: „Pięć dni kondora” (z Robertem Redfordem), „Chinatown” (Polakowski) czy „Układ” wg powieści Elli Kazana, gdzie wystąpiła obok Kirka Douglasa, powraca na ekran. Jaka zagrała w filmie Barbeta Schroedera pt. „Barfly”, zaszkodzić może swoich wielbicieli, gdyż okazała się ona całkiem odmienną od poprzedniej. Dunaway, która dotychczas wcieliła się w postaci nieskazitelnych, eleganckich dam, czasem pustych lalek, tym razem odważa się wystąpić bez makijażu, z zniszczoną twarzą, brudnymi, rozczochranymi włosami, słowem jako zaniedbana kobieta o niepewnym kroku, u boku jeszcze bardziej niechlujnego Mickeya Rourke'a.

Nigdy nie grałam naniowych panienek, nawet kiedy miałam 13 lat... Zza obłoku dymu z papierosa można dostrzec cienki

śmiechu na twarzy aktorki, tego uśmiechu, który tak lubił Vittorio de Sica gdyż — ma ją — wiadomo, że nie będzie on długo trwał. W wieku trzydziestu lat Faye wyglądała na dziewiętnastoletnią i w amator-

FAYE DUNAWAY-gwiazda bez szminki

skiej trupie na Florydzie grała zdeprawowane pielęgniarki. Mówiąc szczerze miałam już dość tego — ciągnie poważnym głosem — że zawsze wyglądam zbyt pięknie, zbyt doskonale. Dość grać gwiazd, w takich dam, królowych. Nadszedł czas, żeby zejść na ziemię... Od czasu „Bonnie and Clyde” w 1967 r. (produkcja bełretów podwoiła się wówczas we Francji) Hollywood zrobił z niej gwiazdę. A ona dała się

wypowiadać swoje zdanie. Po nieważ jestem perfekcjonistką, wyrażam swoją opinię. To nie wpłynęło dobrze na moją reputację. Trzecia rzecz to umieć polaczyć swoją karierę z życiem prywatnym. Tego nie

zdałam sobie sprawę z tego, że poddając analizie każdy mój gest, także przestaję żyć!

Marcello Mastroianni tak się kiedyś wyraził o niej: To mały ptaszek, który frunie pod wiatr. Dziś już można powiedzieć, że Faye Dunaway — niegdyś zimna lalka — wreszcie osiągnęła życiową dojrzałość, a także stała się dojrzałą aktorką, zdolną przyjąć każdą rolę.

W podst. ELLE oprac.: W. PSTRĄG-DWORZAŃSKA

KRZYŻÓWKA

Nr 19

Posłomo: 7. Polska (ongis) wobec pogaństwa, 8. w gimnastyce — wyprostowanie kończyn, 9. mechaniczny instr. muzyczny w kształcie skrzynki, 11. przewoźni bodźce czuciowe i ruchowe, 13. przejrzysta skórka, 15. najwężniejsza w Albanii, 17. pyszności, kasek, 19. moralne dno, 22. wiewiórki, 25. to, co w zdanii wtrącone — to w nira, 27. piękny kielisz na owoce, 28. dawna nazwa patrolu wojskowego, 29. bezprawie poparte siłą, 30. do pokrycia dachu, 31. wzmiumowska na stacji stoi.

Diagram for a crossword puzzle with numbers.

wicza tajne stowarzyszenie patriotyczne młodzieży wileńskiej, 10. wstecznik, 12. autor „Doktora Żywego”, 14. Notre Dame, 16. słynna Duncan, 17. pomocnik stargęta w powozie, 18. powozem czterech — czy sześciokonnym, 18. mocno wonna jaryzyna, 20. dawny nauczyciel domowy, 21. do pary z motyka, 23. pierwszy do wywołania zamętu, 24. w I woj. świat. — kraje zrzucone przeciw państwom centralnym, 26. biblijny mocarz, którego siła tkwiła we włosach, 27. ma ryba.

Rozwiązania prosimy nadsyłać do dnia 14 maja br. (decyduje data stempla pocztowego) z dopiskiem na kopercie: „Krzyżówka nr 19”. Wśród Czytelników, którzy nadesłali prawidłowe odpowiedzi, redakcja rozlosuje nagrody w postaci 10 książek.

ROZWIĄZANIE KRZYŻÓWKI NR 17 Posłomo: 7. dalekowiedz, 8.

szuwaks, 9. „Anielka”, 11. oset, 13. siatka, 15. cnobka, 17. namiot, 19. czytelnictwo, 22. spinka, 25. zlepek, 27. zaloty, 28. dren, 29. pasteb, 30. trawnik, 31. kalamaszka.

Płonowo: 1. dyskant, 2. zawada, 3. persona, 4. światło, 5. udrziec, 6. maskotka, 10. ostracyzm, 12. dągotyp, 14. Koszyce, 16. nerwica, 17. notes, 18. teża, 20. sielanka, 21. karpidło, 23. podbiał, 24. kontusz, 26. kierat, 27. zdawka.

NAGRODY WYLOSOWALI

Za prawidłowe rozwiązanie zadań w krzyżówce nr 17 z 1988-04-23, 24 książki otrzymują: L. Wolski — Bochnia, A. Kurowski — Rabka, W. Olbrych — Biesna, R. Rodzik — Sierca, Z. Chłopek — Nowy Sącz, S. Sikora — Wadowice, L. Rymarowicz, K. Gorecka, A. Stryżowska, S. Boguś — Kraków. Nagrody przesyłamy pocztą.

Zderzenia



Najpierw była sielanka — czyli piemienna miłość. Gdy się poznali on miał 18 lat, ona tylko 16. Poznali się zaś na wesołej zabawie urzędowej w strażniczej rezydencji. Przeszedł z grupą rówieśników z oddalonej o 10 kilometrów miejscowości, gdyż tradycja stały się już takie wędrowniki „kawalerki” na zabawy w sąsiadujących ze sobą wsiach. Czasem miejscowi zaatakowali obcych, czasem ci drudzy dawali upust młodej „fantazji” uszczęplając bójki. Tym razem jednak nie było żadnej rozgory, a nawet gdyby do niej doszło Roman Z. prawdopodobnie by w niej nie uczestniczył. Całe jego zainteresowanie skupiło się na osobie Barbary M.

Wątpliwości zrodziły się u niego wieczorem, gdy zamknął się w swoim pokoju. Skrupulatnie obliczył, że na ostatniej przepustce był przed 5 miesiącami i wtedy właśnie miało miejsce kolejne seksualne zbliżenie. Jeżeli ciąża, o której mówiła Barbara jest efektem tamtych umiesień, to musiałaby to być ciąża już zaawansowana, sześciomiesięczna przecież i choć trochę widoczna. Tymczasem rezerwista niegdyś podejrzany u dziewczyny nie zauważył.

Wątpliwości wymagała wyjaśnienia. Roman Z. podjął swoje „prywatne” śledztwo Korzystając z powiązań rodzinnych ustalił, że Barbara M jest rzeczywicie w ciąży, tyle tylko, że jej czas mię-

rzony jest początkiem szwartego miesiąca. W takim razie on, Roman Z., z oczywistych względów w żadnym razie nie może być ojcem mającego narodzić się dziecka.

Był rozczulony nie tylko faktem zarady dziewczyny, której bezgranicznie ufał, ale także próbą cynicznego oszukania go; próbą przypisania mu ojcostwa. Z pełną świadomością kłamstwa. To prawda, że w trakcie brzemiennej w słułki

— łącznie z kulisami nieszczęsnej ciąży. Okazało się, że Barbara M. w trakcie wycieczki na odległy kraniec Polski poznała uczestnika innej grupy turystycznej. Wypita za dużo i straciła kontrolę nad swoimi postępkami. Wyłądowała w łóżku turysty. Rano obudziła się z moralnym i alkoholowym kamicem nie przewidując najgorszego. Kiedy nie miała już złudzeń co do swego odmiennego stanu, przykrą prawdą podzieliła się z matką. Ta najpierw zdenerwowała się bardzo, aby następnie uknuć plan, który realizowała miała córka.

Ciąża należała obciążać Romana Z. Porządny chłopak, dobry kandydat na męża. Powie mu więc, że będą mieli dziecko, że szybko muszą się żenić. Romek początkowo nie orientuje się w niczym, a po ślubie i urodzeniu dziecka kiedy zacznie liczyć, można będzie mu umówić, że to ucieśniak, że natura nieraz czyni różne psikusy. Pani M. nie przewidziała tylko jednego: tego, że wątpliwości Romana Z. pojawią się o wiele wcześniej.

Roman Z. stanie niebawem przed sądem oskarżony o ciężkie uszkodzenie ciała Barbary M. i spowodowanie poronienia. Stanie przed wymiarem sprawiedliwości młody człowiek uwikłany w dramat w dużej mierze spowodowany przez dojrzałą kobietę, która w trosce o „dobre imię” córki gotowała była do najdalej idącej bezwzględności. I chociaż do końca nie można usprawiedliwić czynu popełnionego przez Romana Z., trudno jednocześnie nie dostrzec istotnych okoliczności łagodzących po jego stronie. On sam zresztą mówi, że najlepiej byłoby, gdyby próba samobójstwa zakończyła się powodzeniem...

PRZEGLĄD PRASY

NAPIĘCIE Niekktóra tygodniki zamieszczają materiały o sytuacji w kraju. W „PRZEGLĄDZIE TYGODNIOWYM” relacje reporterów i agencji PAP o wydarzeniach w Bydgoszczy, Stalowej Woli, Krakowie i Warszawie. W „POLITYCE” komentarz Z. Szeli o ekonomicznych aspektach strajków. W kilku tygodnikach relacja z szczęśliwie zakończonych strajku w Bydgoszczy. Oto fragment artykułu Ryszarda Giedrojcia „Replika” zamieszczonym w „KULTURZE”: Strajk pozabawiony był podtekstów politycznych. Gdy na teren zakładu przedostał się Jan Rulewski to poinformowano go, że pomylili imprezy i wprowadzono w asyście strażi przemysłowej. Nie skorzystano też z oferty Lecha Wałęsy, który za pośrednictwem swojej sekretarki poinformował, że pod domowym numerem telefonu przez 24 godziny jest do dyspozycji strajkujących. Odmawiano udzielania informacji licnie przybywającym do Bydgoszczy korespondentom prasy zachodniej. Krajowi dzienniki podejmowali byli z rezerwacją, nawet gdy zadawali nastawiane pytania. Tylko sekretarz KZ ZPRP wyraził taktyczne zdziwienie, że ludzie po studiach uciekają się do podstuchiwania pod drzwiami.

ZDANIEM JAPONCZYKÓW MUSIMY LICZYĆ TYLKO NA SIEBIE

Na zaproszenie rządu przybyła do Polski grupa pięciu wybitnych japońskich specjalistów zajmujących się ochroną środowiska, na czele której stał prof. Hitoshi Katsuga z Tokai University. Jej celem było zarekomendowanie sposobów poprawy środowiska. W wywiadzie dla „POLITYKI” prof. Katsuga przyznaje, że jest bardzo poruszony zanieczyszczeniem środowiska zwłaszcza w rejonie Śląska. W Polsce w przyszłym roku stężenie SO2 wyniesie 420 mg w metrze sześciennym powietrza, podczas gdy w Japonii tylko 60. Wszystko to z powodu węgla, który jest podstawowym paliwem w polskiej gospodarce. Taką jest natura węgla, że zawiera siarkę i taki już los Polski, że lepszej jakości węgla musi wywzyskać za granicą. Wasz wybór sprowadzi się do tego, że będziecie musieli wyposzczyc się w urzędzenia (chodzi o urządzenia do odsiarczania węgla) i to proponujemy w naszym raporcie. Wahać się czy powiedzieć, ile na to trzeba pieniędzy. Zdaniem Profesora poziom techniczny naszego przemysłu jest wysoki i jeśli będziemy je robić sami — nie będą tak bardzo kosztowne. Jest godne pożałowania, że jeśli taka sytuacja jak u was zaistniałaby w południowo-wschodniej Azji czy na Środkowym Wschodzie, Japonia miałaby sposoby by pomóc. (..) Ale w przypadku waszego kraju jest to niemożliwe. Dlatego musicie liczyć tylko na siebie.

KONDYCJA INTELIGENTA Młoda inteligencja — tym określeniem zwykło się nazywać grupę ludzi w wieku 20—35 lat. Jaka jest jej kondycja i jakie stoją przed nią szanse to temat rozmowy z prof. Anną Przelawską, przewodniczącą Komisji Nauki i Oświaty Rady Krajowej PRON na lamach „ODRODZENIA”. Badania wykazują, że w grupie tej niewiele jest osób o aspiracjach kierowniczych i politycznych. Młodzi ludzie raczej uciekają od kierowania i brania odpowiedzialności za funkcjonowanie jakiejś instytucji. Powód? Nie wierzą aby mogli coś zrobić, nie dają im się do zrozumienia, że coś od nich zależy. Natomiast ci, którzy chcą realizować się przez wiedzę i naukę, szukają tych możliwości za granicą. Nie zawsze kierują nimi względy materialne. Zdaniem pani Profesor powinniśmy stworzyć tym ludziom możliwości łatwiejszych porównań i nie obarczać z góry samej decyzji wyjazdu winą moralną. Na całym świecie jest tak, że ludzie zdolni i wybitni przenoszą się z jednego kraju do drugiego. Należy stworzyć możliwość wykorzystania w kraju wiedzy, którą ci młodzi ludzie zdobyli za granicą. Trzeba stworzyć możliwości zainteresowania pieniędzy, które przywożą...

POWRÓT

spotkania był obcesowy, to prawda, że powiedział pod adresem Barbary M. wiele ostrych słów — ale prawda jest również i to, że dziewczyna z głupią konsekwencją trwała przy swoim twierdzeniu o ciąży, której on jest sprawcą. Być może, że gdyby wówczas powiedziała prawdę, że gdyby choć jednym słowem wyraziła zał, to tylko by się rozszeli, próbował o sobie zapomnieć. Nie, nie uderzyłby raz i drugi, nie kopnął kilka razy leżącą dziewczynę.

Stalo się to, co się stalo. Zostawił na polu nieprzytomną dziewczynę, a sam w swoim domu próbował popełnić samobójstwo. Udało się go uratować — nie udało się natomiast uratować dziecka Barbary M. Ciężko pokiereszowana dziewczyna poroniła w szpitalu, w którym przebywała przez 5 tygodni.

Prowadzone śledztwo naturalną kolejną rzeczą musiato ustalić wszystkie okoliczności tej sprawy

JANUSZ HAŃDEREK