

JAGIELLONIA
Agencja Reklamowa i Marketingu

Czy sprawdzisz kim jest Twój klient, jak do niego dotrzeć, czy kupi to, co oferujesz?
Czy wiesz jaki konkretnie cel mają spełniać Twoje działania reklamowe i promocyjne?
Czy zastanawiałeś się gdzie i kiedy najlepiej reklamować Twoją firmę, Twoje produkty i usługi?
Pamiętaj - Twoja zła reklama lub jej brak to podwójny zysk dla konkurencji.
Zanim zapytasz ile musisz wydać, zapytaj ile zyskasz !!!

Kraków, ul. Długa 60/3
tel./fax: 33-91-48, 33-00-41

AMIGO - TOURIST
Kurs Pilotów Wycieczek Zagranicznych (VII EDYCJA)
Cena 2.550.000 zł.
Kurs gwarantuje uprawnienia państwowe.
Tel. 22-25-00, 21-73-74

UWAGA
Hurtownia odzieży włoskiej używanej Cicha 5
zawiadamia o zmianie adresu.
Aktualny: Kraków, Lipowa 4 przy „Telopdzie”
66-95-22 wew. 10-94.
Zapraszamy! 4971

NISSAN
W KONTYNGENCIE

- MICRA 1,0i — od 17.586 DM
- PRIMERA 1,6 — od 29.996 DM
- PRIMERA 2,0d — od 32.896 DM
- PATROL 2,8d — od 49.475 DM
- TERRANO II — od 49.735 DM

oraz SUNNY — od 232 mln zł + przedpłata

ANWA CENTRUM
Kraków, Rondo Czyżyńskie
tel. 44-87-11, 43-41-96

TAI
INFORMACJA
O HANDLU, PRODUKCJI ORAZ USŁUGACH
BIEŻĄCA INFORMACJA
O OGŁOSZENIACH PRASOWYCH
55-52-87
11-75-48
44-49-92
KRAKÓW
TELEFONICZNA AGENCJA INFORMACYJNA
OD PONIEDZIAŁKU DO PIĄTKU W GODZ. 9 - 18

00 61 100 1732
Gorące usta



00 61 100 1733
Zadzwoń - nудzę się

Koszt połączenia 27.000 zł+V.A.T./1 min

RZYM NEAPOL
Wyjazdy:
CODZIENNE
Autokary: wyposażone w WC, VIDEO, barek kawowy.
Radtur
ul. M. Curie Skłodowskiej 9,
31-025 Kraków
tel. 21-80-22, 21-37-00
16-183/f

ZAWIADOMIENIE
o zebraniu wyborczym Członków Towarzystwa Ubezpieczeń Wzajemnych „TUW”

Komisja Wyborcza Towarzystwa Ubezpieczeń Wzajemnych „TUW”, działając na zlecenie Rady Nadzorczej Towarzystwa Ubezpieczeń Wzajemnych „TUW” zwołuje zgodnie z art. 19 pkt. 17 Statutu Towarzystwa, zebranie wyborcze Członków Towarzystwa Ubezpieczeń Wzajemnych „TUW” w celu dokonania wyboru Delegatów do Zgromadzenia Generalnego Towarzystwa.

W okręgu wyborczym Nr 5 — Rzeszów obejmującym swym zasięgiem województwa krośnieńskie, nowosądeckie, przemyskie, rzeszowskie i tarnowskie zostanie wybranych 7 Delegatów. Zebranie odbędzie się w dniu 21.03.94, o godz. 9.00, w Rzeszowie, 35-002, pl. Ofiar Getta 4, tel. 364-78.

Porządek dzienny zebrania obejmuje:

- Otwarcie zebrania.
- Wybór Przewodniczącego.
- Informacja o działalności Towarzystwa.
- Prezentacja zgłoszonych kandydatów na Delegatów.
- Wybory.
- Dyskusja.
- Ogłoszenie wstępnych wyników wyborów.
- Zamknięcie zebrania.

Warunkiem uczestnictwa w zebraniu wyborczym jest posiadanie aktualnej polisy Towarzystwa z opłaconą składką za ubezpieczenie. Przedstawiciele osób prawnych muszą dodatkowo posiadać pisemne pełnomocnictwo władz statutowych.

Zgłoszenia kandydatów na Delegatów do Zgromadzenia Generalnego „TUW” będą przyjmowane od Członków Towarzystwa, w ciągu 14 dni od daty ukazania się niniejszego ogłoszenia przez Pełnomocnika Komisji Wyborczej Towarzystwa, pod adresem TOW — Biura Regionalne, 35-002 Rzeszów, pl. Ofiar Getta 4.

Zgłoszenia muszą być sporządzone w formie pisemnej pod rygorem nieważności i mogą być dostarczane do Pełnomocnika drogą pocztową — listem poleconym (decyduje data stempla pocztowego) lub osobiście pod wskazanym wyżej adresem. W zgłoszeniu kandydata należy podać następujące informacje: imię i nazwisko oraz adres zamieszkania (w przypadku osób prawnych adres siedziby zarządu), numer członkowski TUW oraz pisemną zgodę kandydata na kandydowanie do Zgromadzenia Generalnego „TUW”.

Wszyscy kandydaci muszą posiadać opłacone wpisy i udziały zgodnie ze Statutem Towarzystwa, a także aktualne polisy ubezpieczeniowe z opłaconą składką.

Komisja Wyborcza
Towarzystwa Ubezpieczeń Wzajemnych „TUW”

Komornik Sądu Rejonowego w Mielcu zawiadamia, że w dniu 1994.03.04 o godz. 10.00 odbędzie się w Biurze Komornika Sądu Rejonowego w Mielcu, ul. Kościuszki 15

I licytacja ruchomości

- Grubościówka — cena wywoławcza 18.375.000.

II licytacja ruchomości

- Cyrkulatka — cena wywoławcza 5.600.000 zł.
- Linia do produkcji i mieszania pasz PKZ 220, rok produkcji 1989, cena wywoławcza 365.625.000.
- Włata metalowa 40 m x 9 m — cena wywoławcza 35.000.000.

Przed licytacją należy wpłacić wadium w wysokości 10% ceny oszacowania. Informacje dostępne w Biurze Komornika Sądu Rejonowego w Mielcu, tel. 20-17.
Zastrzega się prawo odwołania licytacji bez podania przyczyny. k-298

MIEJSKIE PRZEDSIĘBIORSTWO KOMUNIKACYJNE
w Tarnowie, ul. Okrężna 9

ogłasza, że w drodze przetargu nieograniczonego sprzeda samochód FSO 1500, nr rej. TAA 1690, rok produkcji 1988, cena wywoławcza 24.000.000 zł.

Przetarg odbędzie się 9.03.94 r. o godz. 10.00 w świetlicy MPK, ul. Okrężna 9.
Samochód można oglądać w zajezdni przy ul. Okrężnej 9.
Wadium w wysokości 10 proc. ceny wywoławczej należy wpłacić w kasie przedsiębiorstwa.
MPK zastrzega sobie prawo unieważnienia przetargu bez podania przyczyny. ta 27/94

W Sądzie Rejonowym w Myślenicach Wydział I Cywilny pod sygnaturą I Ns 516/93 toczy się sprawa z wniosku Matyldy Skowronek o nabycie własności w drodze uwłaszczenia działek położonych w Zręczycach gm. Gdów o nr: pgr. 1146/9, 1146/13, 1105/3, 1155/2, 1156/2, 1157/3, 1146/11, 1147/2, 1155/16, 1159/4, pb. 88/2, 89/2, pgr. 1146/7, 1150/2, 1151/2, 1152/2, 1153/2, 1154/2, 1155/8, 1155/12, 1156/5, 1157/1, 1157/5, 1157/9, pb. 88/1, 89/1, pgr. 1150/1, 1151/1, 1157/2, 1152/1, 1153/1, pgr. 89/2, oraz działek położonych w Podolanach gm. Gdów o nr. pgr. 169 i 170.

Prawo własności ww. działek ujawnione jest na rzecz osób nieznanymi z miejsca pobytu, oraz osób co do których brak wiadomości czy jeszcze żyją. Wzywa się wszystkich zainteresowanych, aby w terminie trzech miesięcy od ukazania się ogłoszenia zgłosili się do tut. Sądu i udowodnili swe prawa, gdyż w przeciwnym razie zostaną pominięci. dp k-287

Likwidator
Krakowskich Zakładów Sodowych w Likwidacji w Krakowie,
ul. Zakopiańska 62

ogłasza publiczne zaproszenie do składania ofert kupna niżej wymienionych nieruchomości z prawem użytkowania wieczystego gruntu:

- Ośrodek sanatoryjno-wczasowy „CHEMIK” położony w Szczawnicy przy ul. Park Dolny 11, działki nr 1144/8 i nr 1145 o łącznej powierzchni 9776 m², obj. kw. 39.324.
Na działkach znajdują się:
— budynek murowany czterokondygnacyjny o kubaturze 5463 m³ i pow. użytkowej 1553 m² bez wyposażenia.
— garaże murowane nr 1 i 2 o kubaturze łącznej 189 m³,
— magazyn murowany o kubaturze 51 m³.
Cena wywoławcza nieruchomości wynosi: 1.200.000.000 zł.
- Budynek produkcyjny, murowany z przynależnościami, dwukondygnacyjny o kubaturze 2513 m³ i powierzchni użytkowej 403 m², położony w Krakowie przy ul. Zakopiańskiej 68, działki nr 1/19 obręb 45 o powierzchni 4058 m², obj. kw. 181.150.
Cena wywoławcza nieruchomości wynosi: 1.054.000.000 zł.
- Nieruchomość położona w Krakowie przy ul. Kościuszkowców 6, składająca się z działek nr 62/1, 62/2, 62/3 o łącznej powierzchni 6020 m², obr. 44, obj. kw. 182.710 z budynkami:
— budynek (barak) o kubaturze 1667 m³ i pow. użytkowej 506 m²,
— budynek (barak) o kubaturze 1252 m³ i pow. użytkowej 495 m²,
— budynek o kubaturze 81 m³ i pow. użytkowej 32 m²,
— budynek o kubaturze 47,5 m³ i pow. użytkowej 21 m².
Cena wywoławcza nieruchomości wynosi: 800.000.000 zł.
- Nieruchomość położona w Krakowie przy ul. Tynieckiej 48, składająca się z działki nr 30, obr. 7, obj., kw. 181.415 o powierzchni 2820 m² wraz z budynkami:
— pompowni wody o kubaturze 1376 m³ i pow. użytkowej 450 m²,
— mieszkalnym o kubaturze 481 m³ i pow. użytkowej 96,5 m².
Cena wywoławcza nieruchomości wynosi 600.000.000 zł.

Do składania ofert zaprasza się osoby fizyczne i prawne, które w terminie 14 dni od daty ukazania się ogłoszenia złożą w zamkniętych kopertach z dopiskiem „przetarg” w sekretariacie KZS pod adresem j.w. lub za pośrednictwem poczty ofertę zawierającą:

- informację o ofercie (nazwa, siedziba, status),
- proponowane ceny i sposób płatności,
- udokumentowanie wiarygodności finansowej.

Komisyjne otwarcie ofert, ustalenie ich ważności oraz wybór oferenta nastąpi w siódmym dniu po zakończeniu zbierania ofert. Zastrzega się prawo do unieważnienia lub odstąpienia od przetargu w części lub całości bez podawania przyczyny oraz swobodnego wyboru oferenta.
Cena wywoławcza nieruchomości nie obejmuje podatku VAT.
Opłatę związaną z aktem notarialnym kupna — sprzedaży ponosi nabywca.
Bliższych informacji o nieruchomościach można uzyskać w siedzibie przedsiębiorstwa lub pod numerem telefonu 66-00-22 w. 226. 4992

Mieszkańcy Krynicy i okolic !!!

Telekomunikacja Polska S.A. Dyrekcja Okręgu w Krakowie informuje, że w dniach od 4.03. do 13.03. br. w Waszym mieście zostaną przeprowadzone badania ankietowe dotyczące usług telekomunikacyjnych.

Serdecznie zachęcamy do współpracy i prosimy o pomoc.
Jednocześnie zawiadamiamy, iż nasi ankieterzy będą posiadali upoważnienia Telekomunikacji Polskiej S.A. Dyrekcji Okręgu w Krakowie, uprawniające do przeprowadzenia ankiet.

Telekomunikacja Polska S.A.
Dyrekcja Okręgu w Krakowie.

dpk-300

MIESZKANIA NA RATY !!!

Przyjmujemy w poczet członków Spółdzielni. Mieszkania wielkości 30 m² i 40 m² w ramach Członkowskich Grup Samofinansujących. (os. „ZŁOCIEN” w Krakowie-Bieżanowie). Płacąc 2,5 mln zł miesięcznie przez 6 lat już po roku masz szansę na własne mieszkanie: losowanie, przetarg w ramach Grupy. Informacje: PRZYKŁADOWA SPÓŁDZIELNIA MIESZKANIOWA „ŚNIEŻKA” Kraków, ul. Mazowiecka 16, poniedziałek - od 10⁰⁰ do 16⁰⁰, wtorek-czwartek od 10⁰⁰ do 14⁰⁰. Zapisy do 15 marca 1994 r. 9-5020

AMERYKANIN !!!

Z pierwszego polskiego pochodzenia, starszy pan w najlepszym zdrowiu, samotny, pobożny, wynajmie superluksusowe wielkie mieszkanie w centrum lub okolice, lub w Cichym Kąciku.

Wykształcony, kulturalny, cichy, zapłaci dolarami za dłuższy okres, w nowoczesnym, wysokim bloku z balkonem.

Tylko poważne oferty. Najlepsze referencje. Dziennikarz, profesjonalny poeta, radar ekspert, superubrany.

Oferty nr 5057, Kraków, Wiślna 2.

Zarząd Gminy Zielonki

ogłasza przetarg na zagospodarowanie działki nr 927/1 o pow. 4.59 ha położonej w Zielonkach, objętej Kw 145801 stanowiącej własność Gminy Zielonki.

Wg planu zagospodarowania przestrzennego gminy nieruchomość położona jest na terenach gry inwestycyjnej.
Nieruchomość stanowi regularny czworokąt, położona jest przy drodze Zielonki — Bibice w odległości 800 m od granic Krakowa i 4000 m od centrum Krakowa.
Teren uzbrojony — gaz, prąd, woda, telefon.
60% powierzchni działki stanowi wyrobisko po eksploatacji surowców ceramicznych, które w latach 1973-76 wykorzystywane było na wysypisko nieczystości.
W ofertach należy uwzględnić koncepcję zagospodarowania i zaproponować jej formę tj. dzierżawę, spółkę, wykup nieruchomości, inne.
Oferty należy składać w sekretariacie Urzędu Gminy Zielonki w terminie 2 miesięcy od dnia ukazania się ogłoszenia.
Zarząd zastrzega sobie prawo nieskorzystania z żadnej oferty. dp k-296

DONNELLY POLISH-AMERICAN PRINTING COMPANY SP. Z O.O.
w związku z otwarciem nowej drukarni w Krakowie
ogłasza

NABÓR PRACOWNIKÓW
na stanowiska produkcyjne wszystkich szczebli

Preferowane będą osoby:

- w wieku do 40 lat
- z doświadczeniem w branży bądź chętne do nauki zawodu
- ambitne i odpowiedzialne
- z wykształceniem średnim technicznym

Oferujemy:

- atrakcyjną pracę w firmie o światowej renomie
- możliwość szkolenia
- miłą atmosferę pracy
- możliwość szybkiego awansu
- atrakcyjne wynagrodzenie

W naszym imieniu zgłoszenia przyjmuje agencja doradztwa personalnego
Bank Kadr Test Kraków, ul. Loretańska 6,
tel./fax 22-13-73 pn - pt 10 - 18.

bank kadr

Zarząd Gminy Zielonki

ogłasza przetarg na zagospodarowanie działek nr 467/2 o pow. 0.26 ha, nr 467/3 o pow. 0.36 ha, nr 467/10 o pow. 2.50 ha wraz z budowlą forteczną, położonych w Zielonkach objętych Kw 88993 — własność Gminy Zielonki.

Obiekt fortu składa się z:

- koszar (19 pomieszczeń po około 50 m² plus korytarz),
- schronu głównego (6 pomieszczeń po 20 — 40 m² plus korytarz),
- 6 schronów bocznych (po około 20 m² plus korytarz),
- 2 baterii artyleryjskich (łącznie 70 m² plus korytarz).

Łączna powierzchnia pomieszczeń około 2000 m².
Budowlę otaczają mury podpierające wał ziemny.
Stan techniczny budowli dobry.
Wartość nieruchomości wg wyceny biegłego wynosi 3.562 mln zł.
Nieruchomość stanowi obiekt zabytkowy i wszelkie prace remontowo-budowlane i adaptacyjne wymagają uzgodnień z Państwową Służbą Ochrony Zabytków i Ochrony Środowiska.
Z opinii PSOZ wynika, iż obiekt może pełnić funkcje turystyczno-parkowe z zapleczem typu gastronomicznego, handlowego, kulturalnego, hotelu dla zwierząt oraz inne funkcje użytkowe po uzyskaniu akceptacji PSOZ.
Teren w kształcie owalu zlokalizowany 250 m od drogi Zielonki — Bibice. Odległość od granicy Krakowa wynosi około 1000 m, a od centrum Krakowa około 4000 m. dp k-285

Lillehammer '94 Lillehammer '94

Sześć „pudeł” i po złocie

Ostatnia konkurencja kobiecego biathlonu podczas 17. Zimowych Igrzysk Olimpijskich — bieg sztafetowy 4x7,5 km — zakończyła się zdecydowanym zwycięstwem ekipy Rosji...

Fatalne strzelanie Niemki Petter-Memm, biegnącej na trzeciej zmianie, pomogło czwórce Rosjanek zdobyć złoty medal olimpijski w biathlonowej sztafecie 4x7,5 km!

Na koniec dublet Niemek

Ostatnia konkurencja w igrzyskach szybkiego byłym zmagania kobiet na dystansie 5000 metrów. Zwyciężyła reprezentantka Niemiec Claudia Pechstein (7.14.37 min.)...

Niespodzianka

W rywalizacji pań w short-tracku na dystansie 500 metrów doszło do niespodzianki. Wygrała Amerykanka Cathy Turner przed faworyzowaną Chiną Zhang Yammei.

dwóch wizyt na strzelniczy. dwukrotnie zaliczyła po trzy pudła, co sprawiło, że musiała przebiec w sumie 900 dodatkowych metrów (6 rund karnych po 150 m)...

Epokowy mecz

Finiszują hokeiści. W meczach o miejsca 5-8. Czechy pokonały USA 5-3, natomiast Słowacja zwyciężyła nad Niemcami 6-5...

Materiały olimpijskie opracował: WOJCIECH BATKO

FLESZ Z FIORDÓW

DOPING KORONOWANY GŁÓW NIE POMAGA

Obecność szwedzkiej pary królewskiej na trybunie honorowej podczas slalomu giganta kobiet, nie pomogła reprezentantom tego kraju...

BORYS JEST GADATLIWY

Prezydent Rosji Boris Jeltsin, który „zażądał wyjaśnień” po kłesze hokeistów rosyjskich w meczu z Finami (0:5), po raz drugi zadzwonił do Lillehammer...

SONJA HENIE ZDETRONIZOWANA

Kim Yoon-Mi — członkini sztafety Korei Południowej na 3000 m (short track) — zde-

tronizowała słynną Sonję Henie, fenomenalną igrzyskarke norweską lat 20. i 30. Koreańka jest najmłodszą złotą medalistką w historii Zimowych Igrzysk Olimpijskich — 1 grudnia 1993 r. skończyła 13 lat!

„WRÓBELEK” Z VINADII Jedną z bohaterek ekipy włoskiej jest biegaczka Stefania Belmondo. Waży 44 kilogramy i ma 157 centymetrów wzrostu...

Teraz play-off

W ostatnim, czternastym meczu pulej półfinałowej Pucharu Europy koszykarek Olimpia Poznań uległa SFT Como 52-84. W play-off Polki zagrają z BC Jezica Lubiana.

Kalendarzyk sportowy SIĄTKÓWKA

Wisła Miłko — Kolejarz Katowice (I liga pań), sobota, godz. 18.30, niedz. godz. 11.

KOSZYKÓWKA

AZS Kraków — AZS Warszawa (II liga pań), sobota, godz. 15.30.

Wisła — Pogoń Ruda Śląska (II liga pań), sobota, godz. 16.

PIŁKA RĘCZNA

Cracovia — Ruch Zdzieszowice (II liga pań), sobota, godz. 16.

PIŁKA NOŻNA

Wisła — Błękitni Kielce (mecz towarzyski), sobota, godz. 12.

Hutnik — Katowice (mecz towarzyski), sobota, godz. 11.

To jest wyczyn!

Tercet na medal

Piątek był norweskim dniem na XVII Zimowych Igrzyskach Olimpijskich. Po raz pierwszy na tych Igrzyskach na podium stanęli reprezentanci tylko jednego kraju — właśnie w narciarskiej kombinacji alpejskiej mężczyzn bezprzykładny triumf odnieśli Norwegowie!

Tercet reprezentantów gospodarzy bardzo dobrze zaprezentował się we wcześniejszym biegu zjazdowym. Wczoraj zaś „Wikin-gowie” pojechali wręcz znakomicie...

Dopiero na dziewiątym miejscu uplasował się słynny reprezentant Luksemburga Marc Girardelli. Natomiast najgorsza bo czwarta lokata wywalczył Austriak Guenther Mader...

MEDALE

Table with 3 columns: Rank, Country, Medals (G, S, B). Lists medal counts for 15 countries.

Rzut bezkarny Miecugowa

Wszystkie medale w kombinacji alpejskiej dla Norwegów, to dowód, że w tej konkurencji poczynili oni ogromne postępy. Ale nie oni jedni potrafili się poprawić. Spory krok do przodu zrobił sprawozdawca TV, specjalizujący się w narciarstwie alpejskim (red. Domański)...

Dziś na Igrzyskach

9.30 i 13.00 — slalom specjalny pań 10.00 — bobsleje: czwórki 13.00 — biathlon: sztafeta 4 razy 7,5 km pań 16.30 — hokej: Niemcy — USA (mecz o 7. miejsce) 19.00 — short track 19.30 — hokej: Słowacja — Czechy (mecz o 5. miejsce) 21.00 — hokej: mecz o brązowy medal.

Jutro na Igrzyskach

9.30 i 13.00 — slalom specjalny pań 10.00 — bobsleje: czwórki 10.00 — bieg na 50 km pań 15.15 — hokej: mecz finałowy 20.00 — ceremonia zamknięcia Olimpiady. IGRZYSKA W TVP

Liga Kadetów — promocja „Dziennika”

Krakusy górą!

GRUPA „C” — SILNIEJSZYCH

- Polonia I — MKS Kraków 66:69 (34:36). Najwięcej punktów dla Polonii I zdobyli: Wiacek 17, Leunik 14. Dla Krakusa: Sikora 22, Połomski 14. MKS Glimar — Unia T. 81:98 (42:49)...

GRUPA „D” — SŁABSZYCH

- Wisła II — Polonia II 100:61 (47:34). Punkty dla Wisły: Gugaśka 33, Goraczko 21; dla Polonii II: Marchwiński 26. Wisła I — Parafie Sokół 117:79 (47:34)...

TELEWIZJA

15.25 Zwierzęta świata — „Dziki Young Dingo” (1) — film przyrod. prod. australijsk. 15.55 Losowanie gier liczbowych Totalizatora Sportowego 16.00 Panorama 16.05 Wielka gra — teleturniej 16.55 Program dnia 17.05 „Czerdziestolatek — 20 lat później” (14) — serial TP 18.00 Panorama 18.03 Program lokalny 18.30 „Gra” — teleturniej 19.00 Program muzyczny Igrzyska Olimpijskie — Studio Sport XVII Zimowe Lillehammer '94 (rywalizacja szybkiego — krótki tor — finały — wydarzenia dnia) 21.00 Panorama 21.25 Słowo na niedzielę 21.30 Mendel Osiłowicz 22.15 „Lowcy skalpów” (Scalputers) — western prod. USA (1968 r., 100 min.), reż. Sydney Pollack, wyk. Burt Lancaster, Shelley Winter, Ossie Davis 24.00 Panorama 0.05 Studio Sport XVII Zimowe Igrzyska Olimpijskie — Lillehammer '94 (hokej — mecz o 3. miejsce) 1.45 Zakończenie programu NIEDZIELA 7.30 Echa tygodnia (dla niesłyszących) 8.00 „Piotrusz pan i piraci” — serial anim. prod. USA 8.20 Film dla niesłyszących: „Słońce i cień” (2) — serial prod. USA 9.10 Słowo na niedzielę (dla niesłyszących) 9.15 Powitanie 9.20 Studio Sport XVII Zimowe Igrzyska Olimpijskie — Lillehammer '94 (slalom specjalny kobiet, I przejazd — bobsleje „4”, 1 ślizg) 11.00 Leonard Bernstein — spotkanie z muzyką — „Podróż pana Berlioz” Halo Dwójka 11.50 Akademia filmu polskiego: „Julia, Anna, Genowefa” (1967 r., 100 min.), reż. Anna Sokółowska, wyk. Wanda Neumann, Janusz Bukowski, Antonina Gordon-Górecka, Andrzej Kopciński Studio Sport XVII Zimowe Igrzyska Olimpijskie — Lillehammer '94 (dokończenie transmisji) ze sztafety biathlonowej 15.00 Wielka Orkiestra Świątecznej Pomocy 15.20 Halo Dwójka 1.35 „W blasku barokowej trąbki” wyk. Marek Skwarczynski — trąbka, Marek Stefański — organy 2.00 Zakończenie programu TVP 2 SOBOTA 7.30 Panorama 7.35 Kaliber — magazyn wojskowy 8.00 „Ulca Sezamkowa” (173) — Program dla dzieci 9.00 Tacy sami — program w języku migowym 9.10 Lekcja języka migowego 9.15 Powitanie 9.20 Studio Sport XVII Zimowe Igrzyska Olimpijskie — Lillehammer '94 (slalom specjalny pań, I przejazd — bobsleje „4”, 1 ślizg) 11.00 Leonard Bernstein — spotkanie z muzyką — „Podróż pana Berlioz” Halo Dwójka 11.50 Akademia filmu polskiego: „Julia, Anna, Genowefa” (1967 r., 100 min.), reż. Anna Sokółowska, wyk. Wanda Neumann, Janusz Bukowski, Antonina Gordon-Górecka, Andrzej Kopciński Studio Sport XVII Zimowe Igrzyska Olimpijskie — Lillehammer '94 (dokończenie transmisji) ze sztafety biathlonowej 15.00 Wielka Orkiestra Świątecznej Pomocy 15.20 Halo Dwójka

15.25 Zwierzęta świata — „Dziki Young Dingo” (1) — film przyrod. prod. australijsk. 15.55 Losowanie gier liczbowych Totalizatora Sportowego 16.00 Panorama 16.05 Wielka gra — teleturniej 16.55 Program dnia 17.05 „Czerdziestolatek — 20 lat później” (14) — serial TP 18.00 Panorama 18.03 Program lokalny 18.30 „Gra” — teleturniej 19.00 Program muzyczny Igrzyska Olimpijskie — Studio Sport XVII Zimowe Lillehammer '94 (rywalizacja szybkiego — krótki tor — finały — wydarzenia dnia) 21.00 Panorama 21.25 Słowo na niedzielę 21.30 Mendel Osiłowicz 22.15 „Lowcy skalpów” (Scalputers) — western prod. USA (1968 r., 100 min.), reż. Sydney Pollack, wyk. Burt Lancaster, Shelley Winter, Ossie Davis 24.00 Panorama 0.05 Studio Sport XVII Zimowe Igrzyska Olimpijskie — Lillehammer '94 (hokej — mecz o 3. miejsce) 1.45 Zakończenie programu NIEDZIELA 7.30 Echa tygodnia (dla niesłyszących) 8.00 „Piotrusz pan i piraci” — serial anim. prod. USA 8.20 Film dla niesłyszących: „Słońce i cień” (2) — serial prod. USA 9.10 Słowo na niedzielę (dla niesłyszących) 9.15 Powitanie 9.20 Studio Sport XVII Zimowe Igrzyska Olimpijskie — Lillehammer '94 (slalom specjalny pań, I przejazd — bobsleje „4”, 1 ślizg) 11.00 Leonard Bernstein — spotkanie z muzyką — „Podróż pana Berlioz” Halo Dwójka 11.50 Akademia filmu polskiego: „Julia, Anna, Genowefa” (1967 r., 100 min.), reż. Anna Sokółowska, wyk. Wanda Neumann, Janusz Bukowski, Antonina Gordon-Górecka, Andrzej Kopciński Studio Sport XVII Zimowe Igrzyska Olimpijskie — Lillehammer '94 (dokończenie transmisji) ze sztafety biathlonowej 15.00 Wielka Orkiestra Świątecznej Pomocy 15.20 Halo Dwójka

ślizg — bieg męcz. na 50 km) 11.00 Godzina z Hanna Barbera — filmy anim. dla dzieci 12.00 Studio Sport XVII Zimowe Igrzyska Olimpijskie — Lillehammer '94 (dokończenie transmisji z biegu na 50 km, II przejazd slalomu specjalnego mężczyzn) 13.30 Animals 13.55 Halo Dwójka 14.00 „Podróże w czasie i przestrzeni” — „Muzeum brytyjskie” — „Aztekowie” — film dok. prod. ang. 14.50 Halo Dwójka 15.00 Studio Sport XVII Zimowe Igrzyska Olimpijskie — Lillehammer '94 (hokej finał) w przerwie transm., ok. 16.15 Panorama 18.10 Halo Dwójka 18.30 „Gra” — teleturniej 19.00 Gwiazdy '93 19.30 Artysci, galerie 20.00 A kuku, panie kuku 20.10 Linia specjalna 21.00 Panorama 21.30 Bezdłuna wyspa 22.20 „Dzientelmeni i gracze” (1/13), (Gentleman ano players) — „Ucieczka” — serial filmowy prod. ang. (1991 r.), reż. Dennis Avey, wyk. Brian Protheroe, Nicholas Clay, Claire Oberman, Edita Brychta 23.10 Jest wszystkim, co istnieje — widowisko muzyczno-poetyckie 23.50 O „Białym” K. Kieślowskiego 24.00 Panorama 0.05 Straszdełka 0.35 Program muzyczny 1.30 Zakończenie programu Za zmiany wprowadzone w ostatniej chwili w programach telewizyjnych, redakcja nie ponosi odpowiedzialności.

TANKUJ w "cepeenie"

Od 11 stycznia nowym szefem krakowskiej dyrekcji Centrali Przemysłu Naftowego jest Janusz Zieliński. Oto rozmowa przeprowadzona kilkanaście dni po objęciu przez niego nowej funkcji.

— Panie dyrektorze, czym przekonałby Pan Czytelników „Dziennika”, namawiając ich do tankowania benzyny w CPN, a nie w prywatnych stacjach paliw?

— Przekonałbym tym, że praktycznie tylko na stacjach CPN stworzony jest system kontroli jakości paliwa. Zaczyna się on w momencie odebrania produktu od producenta, a kończy na bieżącej kontroli jakości paliwa na stacjach. Takim systemem to odzwierciedlenie systemów prowadzonych w koncernach zachodnich.

— Stacje CPN w naszym regionie nie są w większości zbyt nowoczesne. Kiedy zaczniecie ich modernizację?

— Już w tym roku. Wcześniej środki inwestowaliśmy w rozbudowę hurtowni, teraz przychodzi czas na stacje. Mamy jednak problemy, i to problemy, które posiadają reszta inni właściciele stacji. Chodzi o bardzo niskie, najniższe w Europie marże. Stąd niewielkie pieniądze, które możemy przeznaczyć na modernizację.

— Czyżby CPN było biedne?

— Nie. Ale CPN to nie tylko stacje, to także całe zaplecze, które także wymaga ogromnych nakładów.

— Która stacja w naszym regionie otrzyma jako pierwsza europejski wystrój?

— Ta, która mieści się przy ul. Jasnogórskiej (wylot w stronę Olkusza — przyp. red.). Nastąpi tam modernizacja w bardzo poważnym zakresie. Pięć kolejnych stacji także zmodernizujemy, ale w nieco mniejszym zakresie, a 22 inne otrzymają jednakoowy „cepeenowski” wystrój — logo, kolorystykę, oświetlenie itp.

— A czy krakowska dyrekcja planuje budowę nowej stacji od podstaw?

— Owszem, przymierzamy się do budowy. Aktualnie jesteśmy na etapie poszukiwań lokalizacji.

— Czy możliwa jest współpraca w jej budowie z partnerem zagranicznym?

— CPN, jako firma przed restrukturyzacją, nie może w tej chwili wchodzić do spółki.

— Na większości stacji benzynowych na Zachodzie znajduje się także myjnia. Czy w naszym regionie kierowcy będą kiedyś mogli nie tylko tankować, ale także umyć auto?

— Tak i to już niebawem. Mamy głęboko zaawansowane sprawy przetargowe na budowę sieci myjni na naszych stacjach. Już na jesieni tego roku powinny one funkcjonować na 7 stacjach.

— Klienci waszych stacji często żalają się nam, że spotykają się z odmową przyjęcia w formie zapłaty czeku.

— Pracownik, który nie przyjmie czeku oszczędnościowo-rozliczeniowego zostaje ukarany. Jest to wykroczenie dyscyplinarne o bardzo ciężkim charakterze.

— Czy na przekazywanie zmian stacja CPN może być zamykana?

— Nie ma prawa. Przekazywanie zmian musi odbywać się w locie, a pracownicy są dobierani tak, aby sobie wierzyli i ufali, a nie przy każdej okazji robili małą inwentaryzację.

— Ale przy dostawie paliwa zamykanie jest konieczne?

— Spośród 87 stacji, jakie posiada krakowska dyrekcja CPN, 13 nie musi być zamykanych podczas spuszczenia paliwa. Te stacje, które straż pożarna uznaje, że spełniają warunki przeciwpożarowe.

— Od pewnego czasu, na wybranych stacjach sprzedajecie taniej paliwo. Czy to się opłaca?

— Akcja ma charakter sondażowy. Postanowiliśmy na wybranych stacjach zejść z ceną o 200 złotych na 1 litrze, po to, aby sprawdzić na ile przyciągnie to klienta.

— Pisaliśmy już w „Dzienniku” o nowych formach działalności krakowskiego CPN, np. sprzedaży na Ukrainie etyliny 94. Ale to nie jedyny pomysł na zarabianie pieniędzy?

— Takim sposobem jest produkcja w Limanowej dla firmy „Agip” butelek na olej oraz inne pomysły takie jak: rozszerzenie produkcji benzyn czy samodzielne rozpoczęcie produkcji olejów hydraulicznych.

— W Krakowie porusza się coraz więcej aut napędzanych gazem. Przydałoby się więcej stacji na takie paliwo.

— Prowadzimy bardzo poważne rozmowy na temat wybudowania sieci stacji sprzedających obok benzyny także gaz propan-butan. Są to rozmowy z firmami specjalistycznymi, które na pewno zaowocują stworzeniem jeszcze w tym roku 5-6 stacji tego typu.

— Wróćmy może jednak do benzyny. W marcu ma znowu podrożeć.

— Ten temat powtarzam tak często, że jest już dla mnie nudny. Raz jeszcze więc podkreślam, że w dalszym ciągu o cenach paliw nie decyduje CPN, a minister finansów. Dlatego też nic nie mogę powiedzieć na ten temat.

— Od paru lat trwają dyskusje na temat restrukturyzacji CPN. Jakie są ostatnie ustalenia?

— Sprawa nadal jest w sferze planów. Według ostatniej koncepcji powstać mają dwa koncerny, jeden oparty na rafinerii w Gdańsku, drugi na rafinerii w Płocku. W każdym z tych koncernów CPN znaleźć się ma jako struktura dystrybucyjna. O szczegółach jednak na razie nic nie wiadomo.

— Dziękuję za rozmowę.

JACEK JURECKI



Budujemy nowy most

Prawie na każdej eliminacji do rajdu-wyprawy samochodami terenowymi po bezdrożach świata, czyli „Camel Trophy” jednym z zadań dla kandydatów jest budowa mostu. Tak było podczas polskiej selekcji w Zakopanem, pod koniec ubiegłego roku, tak też było ostatnio w Maroku, gdzie ośmiu polskich kandydatów do startu w „Camel Trophy '94” poddawano egzaminowi.

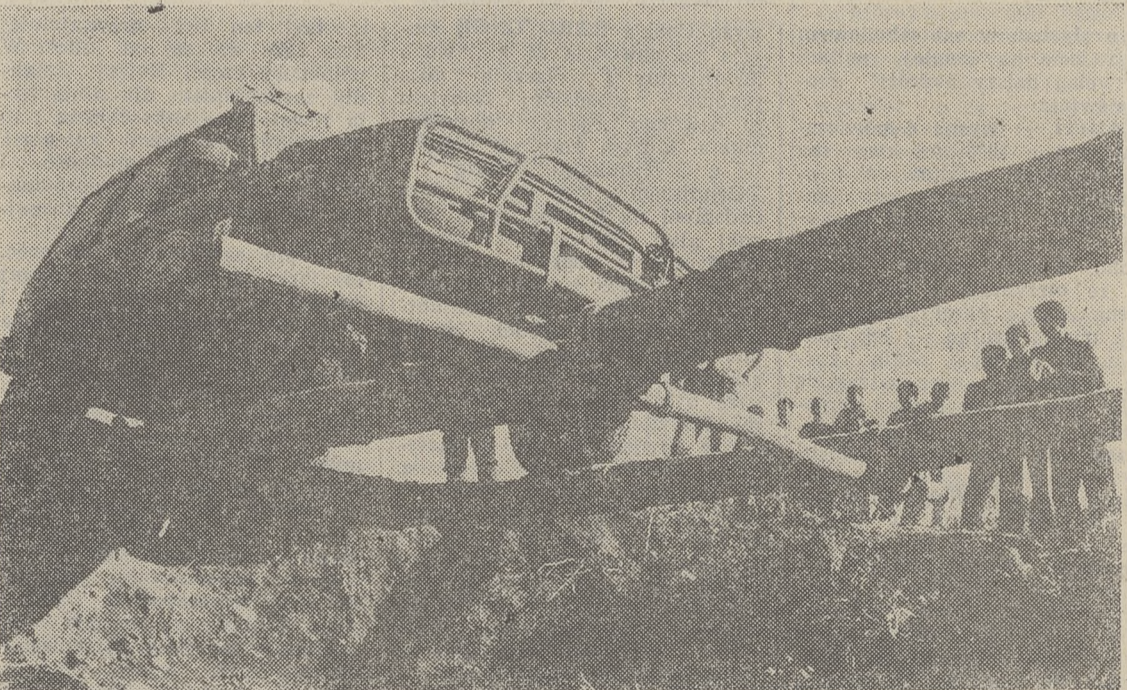
Czy umiejętność szybkiego zbudowania przeprawy dla kilkutonnego „land rovera” przydaje się już podczas samej wyprawy? Oczywiście tak. Mosty uczestnicy „CT” budowali w Brazylii i Gujanie, budowali na Borneo, budować będą zapewne także w Argentynie, Paragwaju i Chile, gdzie zapowiada się najcięższy w historii „Camel Trophy” rajd.



Najpierw wspólnym wysiłkiem należy znaleźć do budowy przeprawy odpowiedni materiał...



...Później należy białe odpowiednio ułożyć i mocno związać linami.



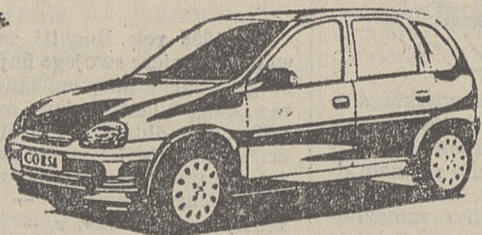
W niecałe 10 minut most jest gotowy. Przejazd pierwszego „land rovera” zawsze jest najbardziej emocjonujący. Czy konstrukcja wytrzyma?

KONTYNGENT '94

SPOD ZNAKU OPEL

NIEMIECKA SOLIDNOŚĆ I NAJWYŻSZY STANDARD BEZPIECZEŃSTWA

ASTRONOMICZNE POWODZENIE



CORSA:
Praktyczny i zwrotny - samochód z charakterem
• Najwyższy standard bezpieczeństwa
• Znakomite właściwości jezdne



ASTRA:
Wielki wóz dla Twojej rodziny
• Przeszporny bagażnik, eleganckie wnętrze
• W standardowym wyposażeniu poduszki powietrzne dla kierowcy



VECTRA:
Inteligentny wybór dla wymagających
• Jakość dla prawdziwych znawców
• Udowodniona niezawodność



Zapewnij sobie samochód w ramach Kontyngentu '94. Pamiętaj, liczba samochodów jest ograniczona. Zamów już dziś u Twego Dealera! Twój styl. Twój świat. Twój Opel.

Bezpłatny, całodobowy program pomocy drogowej świadczony przez 120 punktów pomocy w całej Polsce.



Euromarket
AUTORYZOWANY DEALER



Kraków, ul. Piłsudskiego 22, tel. 21-92-01, 21-92-81, czynne w godz. 9-19, sob. 9-14

Jest rzeczą oczywistą, że Olimpiada zechnęła w cień wszelkie inne dyscypliny sportowe, w tym także sporty motorowe. Tak bywa z okazji każdego igrzysk olimpijskich, ale tym razem „duch olimpijski” okazał się szczególnie antymotorystyczny. Prywatnym samochodem zabroniono wjazdu nie tylko do Lillehammer, ale nawet w pobliże tego miasta i kierowcy muszą zostawiać swoje pojazdy na parkingach, z których najbliższe leżą co najmniej 30 kilometrów od olimpijskich terenów. Można oczywiście zgodzić się że troska o czyste powietrze i ekologiczne warunki to coś ważniejszego niż wygoda kibiców olimpijskich, a nawet podziwiać Norwegów, którzy te kilkadziesiąt kilometrów przebiega-

KTO UDAJE GREKA

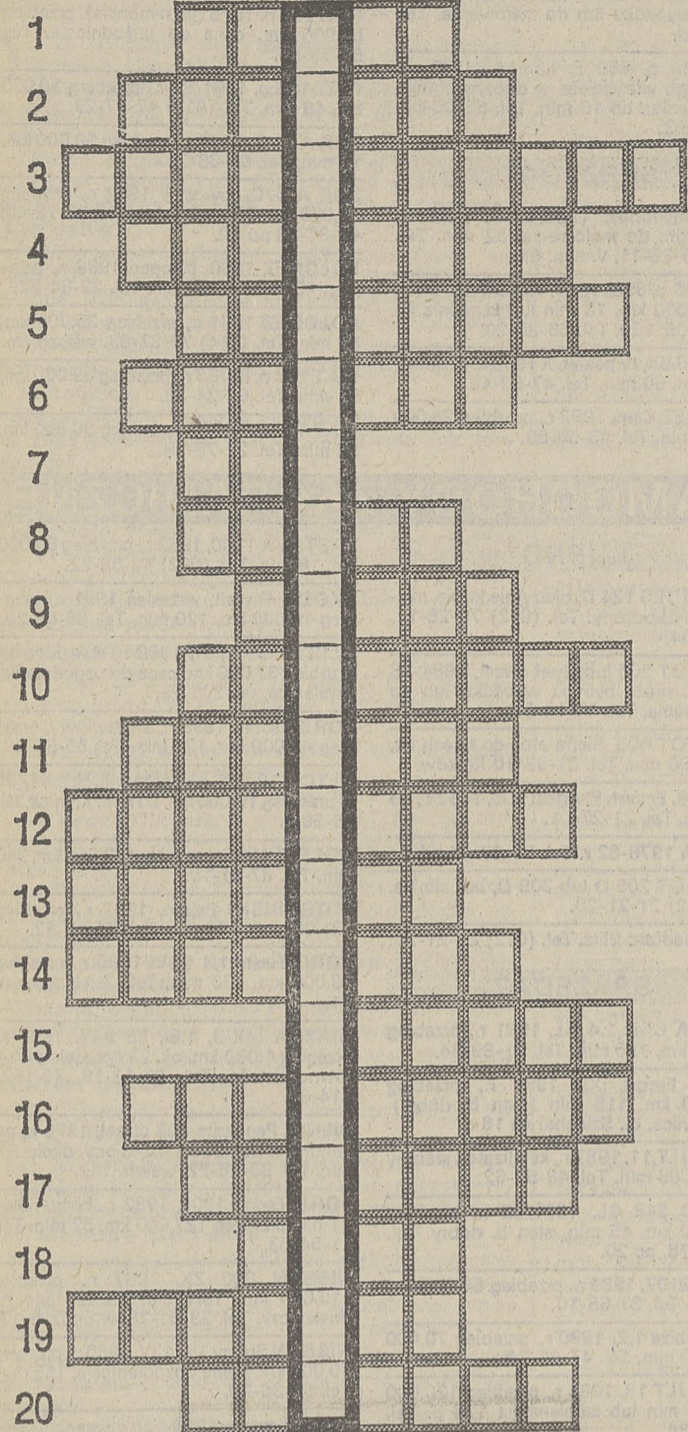
ja ochoczo na nartach, ale jest tu jeszcze inny — nieco szerszy — aspekt tej metody.

Warto zwrócić uwagę, że w ogóle sporty motorowe nie mieszczą się w wachlarzu dyscyplin olimpijskich, mimo iż stale on się poszerza. Wprowadza się na olimpijskie stadiony nawet tak dziwaczne konkurencje, jak choćby łyżwiarskie sztafety na krótkim torze czy cudaczne płąsy i fikołki „narciarstwa artystyczne-

go”, dlaczego więc nie mógłby znaleźć się w programie np. motorowy skijöring, czyli wścigi narciarzy holowanych przez motocyklistów? Przeciwnicy twierdzą, że sporty motorowe nie mają charakteru olimpijskiego, igrzyska te bowiem wywodzą się ze starożytnej tradycji, a Grecy nie mogli znać silników spalinowych. Mogłbym się z tym zgodzić, ale najpierw zapytałbym: a czy Grecy znali coś takiego jak tenis, który właśnie wchodzi na olimpiady? A czy w ogóle mieli pojęcie o ściganiu się na lodzie czy śniegu? A czy w starożytnej Grecji ktokolwiek robił przy okazji olimpiad miliardowe interesy? Po cóż więc udawać Greka?

BRUNO MIECUGOW

PYTANIA ZA MILION



Zasady konkursu

W sobotę na łamach „Dziennika” wydrukowaliśmy diagram. Codziennie (od soboty do czwartku) zamieszczamy kolejne pytania. Będą one ponumerowane. Odpowiedzi należy wpisywać w oznaczone cyfrą miejsca diagramu. Dla ułatwienia ukryliśmy w nim hasło. Jest ono zaznaczone grubą obwódką. Dzięki niemu można odgadnąć niektóre brakujące odpowiedzi. (Uwaga! Poszczególne słowa nie są oddzielone przerywanymi).

Aby wygrać należy podać nie tylko hasło, ale i wszystkie odpowiedzi na zadane pytania. Przyjmujemy je wyłącznie telefonicznie w czwartek pod numerem 22-23-98 dokładnie w godzinach od 15.30 do 16.30.

Ten z Czytelników, który pierwszy poda poprawne rozwiązanie wygra 1 mln zł ufundowany przez redakcję „Dziennika Polskiego”. Właściwe odpowiedzi i krótkie dossier zwycięzcy, podamy wraz z kolejnym diagramem, w sobotę. Życzymy przyjemnej zabawy.

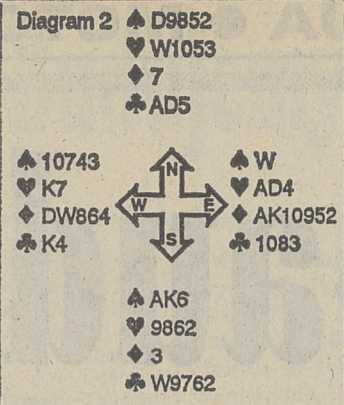
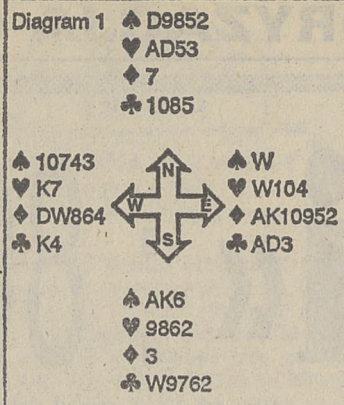
A oto pierwsza seria pytań:

1. Człowiek, który silnymi uderzeniami wywołuje sny isquier
2. Ostatnio pojawiła się na wieży
3. Rodzaj burzy związany z promieniowaniem słonecznym
4. Garb mu nie przeszkadza

Odpowiedzi na pytania z poprzedniego tygodnia:

1. cukrownia, 2. fakir, 3. liście, 4. piasek, 5. budzik, 6. grobowcem, 7. choinka, 8. krew, 9. stonka, 10. awangarda, 11. reda, 12. dolmeny, 13. aramejski, 14. beczka, 15. miotła, 16. Itaka, 17. Lisowczycy, 18. mina, 19. jarmark, 20. diabęł.

W tym tygodniu, naszą zabawę wygrała Pani **KATARZYNA KACZMARCZYK**. Jest ona księgownicą w szkole. Po pracy, Pani Krystyna oddaje się rozwiązywaniu naszej krzyżówki.



Wist jest najtrudniejszym elementem gry. Co do tego nie ma wątpliwości nikt, kto choć raz musiał znieść gorycz wypuszczenia przeciwnikom kontraktu. Dlaczego? Wistowanie jest skomplikowanym procesem, w którym co chwila musimy przetwarzać napływające ze wszystkich stron informacje i konfrontować je z planem wistowym opartym na informacjach z licytacji i obrazie naszej ręki. Aby sobie ułatwić zadanie wymyślono sposoby na przekazanie pewnych informacji podczas wistowania. Najprostszymi sygnałami wistowymi są ilościówka i Lavinthal. Ilościówka służy prze-

kazaniu partnerowi informacji o ilości posiadanych przez niego kart w danym kolorze. Oczywiście nie może to być informacja precyzyjna, ale wystarczy na ogół określenie czy mamy parzystą, czy nieparzystą ilość kart. Ta wiadomość łącznie z posiadaną wiedzą o własnej ręce, kartach dziadka i licytacji pozwala na ogół określić dokładną ilość kart partnera. W naturalnym systemie wistowym dołożenie kart w kolejności starsza — młodszą mówi o parzystej ilości kart. W określonych sytuacjach sygnał ilościowy można zastąpić jakościowym. Dokładając dużą kartę w kolorze, przekazujemy inform-

mację o wartościach honorowych w kolorze wyższym z możliwych logicznie do wzięcia pod uwagę. Jak to wygląda w praktyce. Porównajmy sytuację na dwóch diagramach. Wistujemy (z ręki S) przeciw kontraktowi 5 karo. Licytacja nie jest informacyjna: E — 1 karo, W — 3 karo, E — 5 karo. Wistujemy w asa pik. Nie stosując żadnych sygnałów wistowych musimy w drugiej lewie zgadywać czy zagra w kiera (diagram 1), czy w trefla (diagram 2). Stosując sygnał Lavinthal N dokłada do asa pik dziesiątkę (diagram 1) na wist kierowy lub dwójkę (diagram 2) na treflowy. **WASZ ZAWISŁAK**

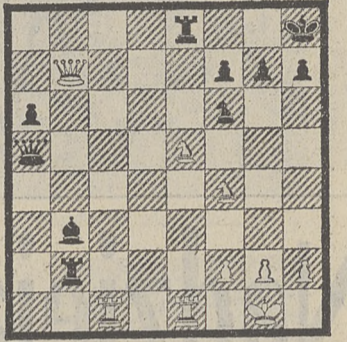


I znów piszę o Krakowskim Klubie Szachistów. Po latach tustych nadeszły dla niego ciężkie czasy. Brak sali klubowej, w której można zorganizować szkolenia i turnieje, bardzo mu zaszkodził. Zawodnicy rozperzchli się, czemu też trudno się dziwić. Przecież nie można czekać ciągle na odzyskanie upadłej organizacji. Czas ucieka i po paru latach przerwy w grze trudno włączyć się ponownie do turniejowej walki. Sytuacja, w której znalazł się ten czołowy krakowski klub wiąże

się też z trudnościami finansowymi. Dawni sponsorzy nie chcą już finansować, a nowych trudno. W dodatku okazało się, że klub ma długi. Nie są one duże, lecz przy znikomych dochodach, nawet takie trudno spłacić. Ostatnio rozważano nawet kwestię zlikwidowania tego najstarszego, jednoszekcyjnego klubu szachowego w Polsce. Na walnym zebraniu pojawiło się jednak 18 osób, a statut organizacji mówi, że aby decyzja w tej kwestii była prawomocna, musi być obecne przynajmniej 50 członków. Ostatnio wybrano jednak nowego prezesa Andrzeja Pelczara i zarząd. Składa się on w dużej części z działaczy, którzy kiedyś w latach świetności krakowskich szachów, kierowali nim. Dostępnym znamienny jest jednak brak wśród nich młodych ludzi. Cóż zobaczymy czy powiedzie się próba „postawienia na nogi” tej szacownej organizacji. Na razie poczyniono kroki w sprawie zorganizowania sali klubowej. Miejmy nadzieję, że rozpocznie to proces odnowy klubu.

A teraz konkursowe zadanie dla Państwa. Czarne zaczyna i wygrywa. Rozwiązania pro-

simy nadsyłać w ciągu tygodnia na adres „Dziennika”. Nagroda 300 tys. zł dla jednego zwycięzcy.



Białe: Kg1, Hb7, Wc1, We1, Sf4, Se5, pionki: f2, g2, h2.
Czarne: Kh8, Ha5, Wb2, We8, Gb3, Sf6, pionki: a6, f7, g7, h7.

Rozwiązanie zadania szachowego z 29 I 94 r.:

1. Wh5+ Ka4 2. Sa8 Wc1 3. Sb6+ Ka3 4. Wb5 Ka2 (4... W: a1 5. Sc4+) 5. Sb3 Wb1 6. Sc4 W:b3 7. Wa5+ Kbl 8. Sd2+ z wygraną. Spośród poprawnych rozwiązań wylosowaliśmy pana Jacka Koturkiewicza.
WITOLD KAMIENOBRODZKI

Bob Weber Jr.'s OKFS/Distr. BULLS

9

MAGAZYN DLA DZIECI

Boni i Bu Bu

BU BU, PORA WRACAĆ DO DOMU!

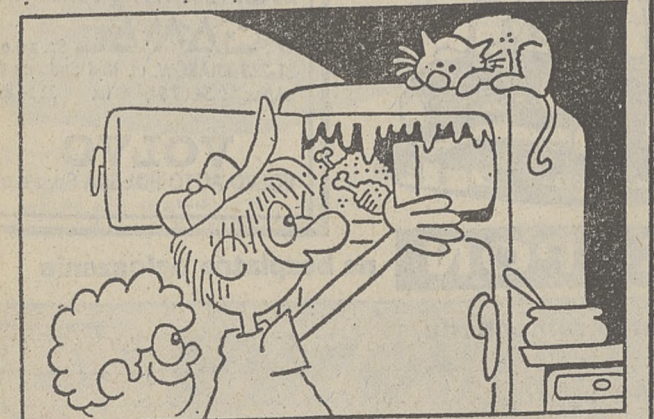
ZOO

JUZ IDE!

HoP!



Jedzenie się psuje (rozkłada) z powodu mikroskopijnych żyłtek zwanych bakteriami, które żyją i rozmnażają się w żywności.



Mrożona żywność długo się nie psuje, gdyż bakterie — jak wszystkie żywe organizmy — potrzebują do życia wody. Kiedy woda w jedzeniu zamraża, bakterie przestają żyć.



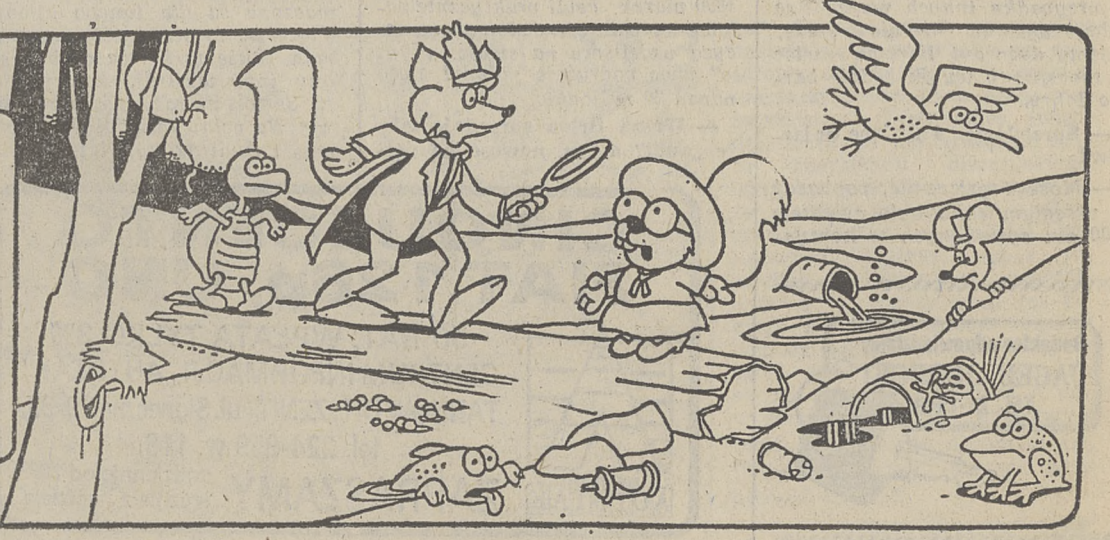
Za chwilę Świnki rozpoczną swą 1800-kilometrową podróż samolotem do Londynu. Jeśli lot będzie trwał 3 godziny to z jaką prędkością będzie leciał odrzutowiec?

Odpowiedź: Odrzutowiec będzie leciał z prędkością 600 km/h.

Lis Detektyw

Babcia wiewiórka odkryła w lesie beczkę z trującymi chemikaliami. Po bliższym zbadaniu Lis dostrzegł trzy różne zagrożenia dla środowiska. Czy umiesz je odnaleźć?

Rozwiązanie: Puszki aereolu, trujące chemikalie i wlekiące do rzeki l boilon. Poproszę rodziców o niebezpieczne dla środowiska naturalnego.



JAK NARYSOWAĆ Nieśmiałego chtopca