



GŁOS NAUCZYCIELSKI

ROK LXXXIV

NR 50 ● 12 XII 2001 r.

CENA 2 zł 70 gr (w tym 7 proc. VAT)

W numerze:

Projekt rozporządzenia MENIS
w sprawie standardów
zatrudnienia nauczycieli
zaniepokoił samorządy
bieszczadzkich gmin

Skąd wziąć dzieci

str. 2

Spośród 18 postów
12 opowiedziało się
za przyspieszeniem o pół roku
trzeciego etapu podwyżki
dla nauczycieli

Szperanie w budżecie

str. 3

Czasami mam ochotę odmówić
leczenia nałogowym palaczom
— mówi kardiolog

Ewa Kędra-Hruczkowska

Zanim serce się zbuntuje

str. 5

Woda była u nich tylko trzy dni,
ale zostawiła pracy na rok

A mury wciąż pękają

str. 8

Na ścieżkach edukacyjnych

żółte strony

**Polacy uparcie wspinają się na wyższe szczeble
międzynarodowych statystyk zdrowia od co
najmniej 15-20 lat.**

ILE KOSZTUJESZ...

... nikt się nie dowie, aż się zepsujesz. Szlachetne zdrowie oczywiście, bo o nim tak mówił 500 lat temu ojciec literatury polskiej. Dziś o zdrowiu, i to w sposób o wiele mniej poetycki, mówią specjaliści nauk medycznych, ale i społecznych na całym świecie. Bowiem żyjąc statystycznie dłużej i lepiej, ludzkość jednak nieustannie cierpi na plagi stare oraz wiele nowych.

W ostatnich dwudziestu latach poprawiły się u nas wskaźniki długości trwania życia oraz zachorowalności na niektóre choroby cywilizacyjne. Niemniej jednak w ubiegłorocznej Strategii Rozwoju Polski do roku 2020 autorstwa Polskiej Akademii Nauk można przeczytać, że aktualna poprawa sytuacji zdrowotnej wcale nie zrównuje nas z krajami o ustabilizowanej gospodarce. Niekorzystnie wypadają także porównania warunków i zachowań zdrowotnych w Polsce z obyczajowością i warunkami życia społeczeństw krajów wyżej rozwiniętych — podkreśla **prof. Jan Kopczyński**.

Jak wynika z danych Ministerstwa Zdrowia, aż 80 chorób powstaje na tle... wadliwego odżywiania się! Bo

nieprawidłową dietę stosuje co piąty Polak. Na chorobę zwyrodnieniową stawów cierpi w Polsce około 8 mln ludzi, przy czym prawie 40 proc. z nich dotkniętych jest zwyrodnieniem stawów biodrowych, a 25 proc. stawów kolanowych. Na cukrzycę choruje 1,5 mln osób, to jest 5 proc. dorosłych, a także 23 tys. dzieci i młodzieży w wieku do lat 19. Dodajmy do tego, że co trzecie polskie dziecko nieustannie boryka się z próchnicą zębów. Mimo ogromnego postępu, jaki dokonał się w zapobieganiu i leczeniu gruźlicy płuc, w ostatnim czasie każdego roku przybywa 13 tys. nowych pacjentów. I dotyczy to zwłaszcza mieszkańców do 25 lat. Dodajmy do tego jeszcze ponad 200 tys. osób niewidomych lub słabowidzących oraz około 6 mln dotkniętych głuchotą i uszkodzeniami słuchu, a otrzymamy obraz mocno lekarzy i demografów niepokojący.

Jak na tym tle wypadają szkoły i nauczyciele? Choć w różnym czasie prowadzone były różnego typu badania tak zwane przesiewowe, to ich wyników wypada szukać nie tyle w jednym zbiorczym raporcie, co

raczej w nader licznych sprawozdaniach cząstkowych. Może to nawet i lepiej, bo przynajmniej nie jesteśmy świadomi wielkości problemu. Z danych wynika, że sytuacja zdrowotna uczniów i nauczycieli nader

często uzależniona jest od regionu kraju, kondycji finansowej samorządów prowadzących oświatę. Na przykład **prof. Julian Auleytner** w swoich pracach na potrzeby polskiego komitetu UNICEF podkreśla, że szczególnie dramatyczna sytuacja panuje wśród dzieci mieszkających na obszarach pogranicza wschodniego. Zła sytuacja finansowa i brak podstawowej infrastruktury placówek oświatowych tego regionu jest ogromnym problemem, także zdrowotnym. Profesor nie bez powodu pisze o szkołach nie posiadających węzłów sanitarnych, a nawet bieżącej wody! I dzieje się to w tych województwach i gminach, w których szkoły stanowią często jedyne źródło socjalizacji. Profesor ze smutkiem stwierdza, że w niektórych badanych placówkach dyrektorzy i nauczyciele zwracali uwagę na marginalne, ale dotychczas jeszcze nienotowane zjawisko nierządu starszych uczennic w okresie weekendów.

Szkola, jako miejsce pracy nauczycieli, o dziwo, niezbyt często jest przedmiotem badań specjalistycznych poświęconych zdrowiu. Nie

bez powodu zatem Związek Nauczycielstwa Polskiego sześć lat temu występował o przeprowadzenie przez MEN resortowej oceny stanu zdrowia nauczycieli. Albowiem z danych Instytutu Medycyny Pracy wynikało, że w pierwszej połowie minionej dekady najwięcej chorób tak zwanych zawodowych stwierdzono w zakładach pracy podległych ówczesnemu ministerstwu przemysłu oraz... ministerstwu edukacji! Zaś spośród ponad 2,5 tys. osób, które zapadły na przewlekłą chorobę narządu głosu, 48,5 proc. stanowiły kobiety. Biorąc pod uwagę fakt sfeminizowania edukacji, można przypuszczać, że z pewnością dotyczy to właśnie nauczycielek.

W ostatnich latach do tych tradycyjnych nauczycielskich dolegliwości dołączyły, w szerszym niż dotąd zakresie, różnego rodzaju nerwice. Mówi się wprost o nowej nadwrażliwości nauczycielskiej, zarazem zaś o przyczynach tego stanu, mających swe źródła w gwałtownych przemianach cywilizacyjnych wśród samych uczniów. To właśnie w ciągu ostatnich kilku lat jako społeczeństwo zetknęliśmy się ze zjawiskiem blockersów i młodzieżowych subkultur. Dziś staje się to dla pedagogów coraz większym problemem.

I w taki oto sposób ogólnospołeczne zjawiska i tendencje dotyczące zdrowia odciskają swe piętno na szkole i nauczycielach. W tym numerze dotykamy tylko kilku ważnych problemów, licząc zresztą na to, że wreszcie apel sprzed paru lat zostanie zrealizowany.

WOJCIECH SIERAKOWSKI

Tureckie kazanie

Sprinter przejmujący pałeczkę musi być w szczytowej formie. Jego kondycja i determinacja dają mu szansę wygrania. Tego samego oczekiwaliśmy od ekipy, która objęła rządy. Sądziliśmy, że gabinet cieni, co prawda instytucja nieformalna, ale jakże pożyteczna, jest przygotowany do przejęcia w biegu całej schedy, tak aby nie tracić czasu i... zaufania wyborców we wdrażaniu nowej polityki gospodarczej.

Niestety, Polską nadal rządzą tylko księgowi i finansisci. O strategach gospodarczych nawet nikt nie wspomina. (Dyskusje ukazują się tylko w prasie.) Miało być profesjonalnie, a jest, niestety, normalnie.

Minister Marek Belka powiedział wprost, że przynajmniej przez kilka najbliższych lat „wydatki budżetowe powinny znajdować się na stabilnej ścieżce wzrostu”. Co oznacza stagnację, m.in. zamrożenie płac. Dla ludzi profesjonalnie zajmujących się polityką powinna to być niepokojąca, alarmistyczna informacja. I w tym kontekście (także) wydaje się wprost niewiarygodne, że równoległe z budżetem nie toczy się burzliwa dyskusja o nowych impulsach w polityce gospodarczej, prowadzących do jej ożywienia i „przywroscenia tendencji wzrostowych”. Gdzie ci stratedzy?

Tracimy tygodnie, miesiące a może lata. Nawet laik wie, że nie możemy sobie pozwolić na rozpoczęcie takiej dyskusji za trzy miesiące, za pół roku... wówczas, kiedy będą opracowywane tezy do nowego budżetu. To symptomatyczne, że nikt nie mówi o pozyskiwaniu dochodów — w tym momencie zwykle dyskusja się ucina. Tu nie ma mądrych...

Przed nami trzy miesiące gadania o budżecie, który jest tylko ważnym planem finansowym, określającym realistyczne lub domniemane dochody i przeszacowane lub niedoszacowane wydatki — i tylko tyle. Skoro więc minister finansów już ogłosił z czego zasypie 40-mln dziurę (papiery wartościowe, przychody z prywatyzacji, handel zagranicz-

ny), to o czym tu jeszcze mówić. Zawsze są cięcia, tyle że w tym roku podniesione do rangi cnoty. Dyskusje temu towarzyszące są zwykle pretekstem, aby ministrowie i posłowie w komisjach sejmowych i na posiedzeniach plenarnych mogli pokazać swoim wyborcom, że walczą o ich interesy jak lwy. Ba, gdyby jeszcze to było w dobrym stylu. Niestety, co gorsza unikają trudnych tematów.

Kiedy premier Belka w swoim bardzo ascetycznym przemówieniu budżetowym mówi o konieczności „zwiększenia absorpcji funduszy pozyskiwanych z Unii Europejskiej, to nikt w sposób kompetentny (i właśnie profesjonalny) nie podejmuje tego arcyważnego tematu. Potem okaże się, że o wiele łatwiej jest ciąć wydatki w oświacie, przesuwać podwyżkę o pół roku, niż sporządzić dokładne wzorcowe scenariusze pozyskiwania unijnych pieniędzy. Co już zakrawa na skandal.

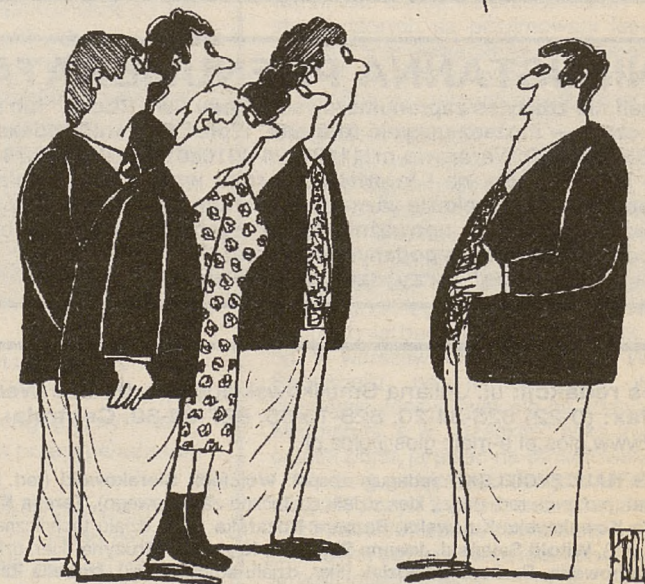
Posłowie w komisji edukacji 6 godzin dyskutują m.in. nad czwartą godziną wf. Natomiast w czasie obrad plenarnych nikogo nie zainteresowały np. losy 1/3 dochodów publicznych, które znajdują się poza budżetem. Na kontach środków specjalnych ponoć leżą duże pieniądze. Kto o tym wie, kto o tym mówi? O przychodach agencji rządowych i o wynagrodzeniu osób tam zatrudnionych też jest cisza. Posłowie, a nawet członkowie komisji finansów publicznych nie wiedzą, ile jest agencji rządowych i funduszy (prawdopodobnie 20).

Co ciekawe, rząd i parlament ciągle nie mają czasu, aby poważnie przedyskutować i uchwalić ustawę o dochodach samorządów. A przecież jest to sprawa fundamentalna.

Obywatel, który po raz kolejny zmuszany jest do zaciskania pasa, chciałby przynajmniej wiedzieć, dlaczego, w imię jakich planów jest tak ciągle ćwiczony w ubóstwie.

TERESA KONARSKA

A PO KOŁĘDZIE BĘDZIE
CHODZIŁ MINISTER ZDROWIA,
MINISTER FINANSÓW I
MINISTER OŚWIATY...




MENiS informuje

PRZEDŁUŻENIE ROZPATRYWANIA WNIOSKÓW O MIANOWANIE

Wielu nauczycieli z dużym stażem i ogromnym dorobkiem zawodowym występuje z wnioskiem do ministra edukacji o zwolnienie ze stażu awansowego i postępowania egzaminacyjnego oraz nadanie stopnia nauczyciela mianowanego. Mają na to czas do 31 grudnia (2001 roku). **Krystyna Lybacka**, minister edukacji, twierdzi, że w tej chwili wnioski napływają lawinowo. Do 6 listopada było ich zaledwie 100, a teraz jest ich już 600 i ciągle przybywa.

wo Sprawiedliwości będą konsultowały się m.in. w sprawie uzgodnienia projektu zarządzenia MENiS dotyczącego określania minimalnych stawek dodatków (motywacyjnego, funkcyjnego oraz za warunki pracy), aby uzyskać optymalne rozwiązania problemów placowych pracowników pedagogicznych jednostek podległych resortowi sprawiedliwości.

Od 29 listopada do 1 grudnia w Jachrance trwało szkolenie dyrektorów i głównych księgowych zarządów okręgów ZNP oraz filii OUPIS, poświęcone głównie sprawom prowadzenia rachunkowości, w związku ze zmianami ustawowymi. Z uczestnikami szkolenia spotkał się prezes ZNP Sławomir Broniarz.

3 grudnia wiceprezes ZG ZNP Janina Jura wzięła udział w naradzie Zarządu Oddziału ZNP oraz pracowników ognisk z rejonu Mińska Mazowieckiego. Burzliwa dyskusja dotyczyła głównie aktualnej sytuacji oświaty i nauczycieli oraz projektowanych przez rząd zmian w Karcie Nauczyciela. W spotkaniu uczestniczył także członek Prezydium ZG ZNP Andrzej Radzikowski.

**Koleżance
EWIE JAGIEŁŁO**
wyraży współczucia z powodu śmierci
**OJCA
Jana Michałaka**
składają
Andrzej Radzikowski prezes Oddziału
oraz koleżanki i koledzy ze Związku Nauczycielstwa Polskiego

Dyrektorowi Ośrodka Usług Pedagogicznych i Socjalnych ZNP
filia w Lublinie
JÓZEFOWI BOGDANOWICZOWI
wyraży głębokiego współczucia z powodu śmierci
OJCA
składają pracownicy OUPIS oraz Lubelskiego Zarządu Okręgu

Koledze
STANISŁAWOWI KŁAKOWI
wiceprezesowi Podkarpackiego Zarządu Okręgu ZNP w Rzeszowie
wyraży serdecznego współczucia z powodu śmierci
MATKI
składa
Zarząd Oddziału ZNP w Kańczuzie

NIEUSTANNA PRENUMERATA
Jeśli nie zdążyłeś zaprenumerować „Głosu” w „Ruchu” lub na pocztę — możesz uczynić to u nas. Wpłać na konto redakcji: PBK SA III/O Warszawa nr 11101024-401020181300 — 39,78 zł — jest to kwota na I kwartał 2002 roku wraz z VAT i opłatą pocztową. Na przekazie zaznacz — prenumerata. Prosimy również o nadsyłanie upoważnienia do wystawienia faktury bez podpisu odbiorcy, z podanym numerem NIP.
„Głos” przyjdzie do Ciebie pocztą.

W ZWIĄZKU

26 listopada w Katowicach odbyła się konferencja nt. jakości pracy szkoły i nauczyciela zorganizowana przez Wojewódzki Ośrodek Metodyczny. Uczestniczył w niej prezes ZNP Sławomir Broniarz.

27 listopada prezes ZNP Sławomir Broniarz spotkał się w siedzibie ZG ZNP z działaczkami ZNP z Oddziału w Sochaczewie. Dyskutowano głównie o aktualnych działaniach Związku, a także zadaniach ogniw ZNP i zbliżającej się kampanii sprawozdawczo-wyborczej.

29 listopada odbyło się w Ministerstwie Sprawiedliwości spotkanie kierownictwa resortu z przedstawicielami ZNP oraz NSZZ Pracowników Zakładów Poprawczych i Schronisk Młodzieżowych. Zespół ds. placówek resocjalizacyjnych Sekcji Szkolnictwa Specjalnego ZG ZNP reprezentował jego przewodniczący, Krzysztof Wielicki. Ustalono, że zgodnie z Kartą Nauczyciela związki zawodowe oraz Minister-



ta rozpatrywać wnioski do 31 marca 2002 roku.

Taki sam problem ma z wnioskami nauczycieli szkół artystycznych oraz tymi, którzy spełnili wszystkie warunki do mianowania z wyjątkiem pracy w pełnym wymiarze (art. 7a ust. 1 przepisów przejściowych). Dla nich termin składania podań upływa do 31 grudnia 2002 roku i dokładnie w tym samym dniu minister musi rozpatrzyć wnioski. I w tym wypadku także minister wystąpił o dłuższy termin do 31 marca 2003 roku.

Komisja edukacji jednogłośnie przyjęła propozycję i będzie rekomendowała ją do zatwierdzenia Sejmowi na najbliższym posiedzeniu.

SKĄD WZIĄĆ DZIECI

Projekt rozporządzenia Ministerstwa Edukacji Narodowej i Sportu w sprawie standardów zatrudniania nauczycieli zaniepokoił samorządy bieszczadzkie gmin. Projekt zakłada, że klasy w podstawowych szkołach wiejskich mają liczyć co najmniej 18 uczniów, w miastach do 5 tys. mieszkańców — 22, w większych — 26. Tymczasem w Bieszczadach, gdzie sieć osadnicza jest specyficzna, można zebrać w klasie co najwyżej 13 dzieci.

— Na terenie naszej gminy mamy 53 oddziały w szkołach wiejskich, a w standardach zmieściłoby się tylko 39 — mówi Zygmunt Krasowski z Wydziału Oświaty gminy Ustrzyki Dolne. — Trzeba byłoby więc, średnio licząc, zlikwidować 2 podstawówki. Już teraz dzieci dojeżdżają po kilkadziesiąt kilometrów do szkoły. A kiedy zaczęną obowiązywać standardy odległości te jeszcze się wydłużą — dodaje.

Według dyrektora Krystyny Borowskiej z Wydziału Kształcenia i Wychowania MENiS, to kuratorium ma wskazać, która szkoła niespełniająca standardów ma być utrzymana, a która nie.

W badaniach Międzynarodowego Programu Oceny Umiejętności Uczniów (PISA) nasze 15-latkę wypadły gorzej od swych rówieśników z Finlandii, lepiej — od Greków i Portugalczyców.

Program PISA, w którym uczestniczyło około 265 tys. uczniów z 32 państw (należących do OECD oraz z Rosji, Łotwy, Liechtensteinu i Brazylii) miał na celu zbadanie wiedzy i umiejętności 15-latków w zakresie rozumienia tekstów, myślenia matematycznego oraz myślenia naukowego. Badania w formie testów przeprowadzono w roku ubiegłym, a ich wyniki zaprezentowano o tej samej godzinie czasu paryskiego we wszystkich uczestniczących w nim krajach. W MENiS 5 grudnia o godzinie 11.00 przedstawił je dziennikarzem prof. **Ireneusz Białecki** z Centrum Badań Polityki Naukowej Szkolnictwa Wyższego Uniwersytetu Warszawskiego.

W Polsce w programie wzięło udział 4037 uczniów ze 147 liceów

W Podkarpackim Kuratorium Oświaty o projekcie rozporządzenia nic nie wiedz. — Nie otrzymaliśmy go nawet do zaopiniowania, mimo że taka procedura zawsze obowiązywała — twierdzi dyrektor Helena Duś.

— Rozporządzenie jest dopiero w fazie projektu, ale już widać, że jest wadliwe, nie uwzględnia wszystkich uwarunkowań na mapie sieci szkolnej — przyznaje dyrektor Krystyna Borowska. — Natomiast jego ostateczna wersja zależy będzie od brzmienia art. 30 Karty Nauczyciela, który podobno jeszcze nie przyjął ostatecznego kształtu.

Dlatego, jak twierdzi Zygmunt Krasowski, powinna nastąpić regionalizacja polityki oświatowej. Jest bowiem oczywiste, że niektóre gminy nie są w stanie ponieść takich kosztów na zadania oświatowe, na które nie wystarcza subwencja, jak te bogatsze, np. poznzańskie. — U nas w Ustrzykach co roku dopłacamy prawie 2 mln do bieżącego utrzymania szkół — dodaje Krasowski.

Starosta powiatu bieszczadzkiego Henryk Gocek, mimo że szkoły podstawowe nie leżą w jego gestii,

doskonale rozumie kolegów z gminy. — Skąd mają wziąć uczniów, kiedy ostatnio u nas rodzi się średnio jedno dziecko miesięcznie — pyta.

— Te samorządy, które nie podejmą decyzji o likwidacji szkół, po wejściu w życie rozporządzenia o standardach zatrudnienia będą otrzymywały zmniejszoną subwencję. A tego ich kasy już nie wytrzymają — mówi Zygmunt Krasowski.

Zamykanie szkół pociąga za sobą zwalnianie nauczycieli z pracy. A kto przyjmie 40-latkę bez zawodu i zainwestuje w jego szkolenie. — Mam zarejestrowanych 15 bezrobotnych nauczycieli, w tym 4 absolwentów — mówi Jolanta Kopacz z Bieszczadzkiego Urzędu Pracy. — Szukają pracy już od roku. Nie ma w szkołach miejsca dla matematyka, fizyka, chemika, historyka, wuifisty, nauczyciela naucejania początkowego, przedmiotów zawodowych pedagogicznych. Wszyscy nie ukończyli jeszcze 35 roku życia.

EM

PONIŻEJ

ogólnokształcących, średnich szkół zawodowych, zasadniczych szkół zawodowych oraz podstawówek. Tematem wiodącym było rozumienie tekstu. I tak na najwyższym poziomie powyżej 625 punktów (średnią określono jako 500 punktów) znaleźli się uczniowie, którzy potrafili rozwiązywać skomplikowane zadania, wymagające wyszukiwania ukrytej informacji w tekstach. Poziom ten osiągnęło 5,9 proc. polskich uczniów, podczas gdy na całym obszarze OECD 9,4 proc. Właścicie interpretować niuanse językowe i dokonywać krytycznej oceny

tekstu potrafiło 18,6 proc. uczniów w Polsce, a w OECD — 21,8 proc. Przeciętne wyniki w rozumieniu tekstu, o średnim poziomie trudności uzyskało 28,2 proc. polskich uczniów, podczas gdy w OECD 28,6 proc. Z prostymi zadaniami poradziło sobie 24,1 proc. naszych 15-latków, a w krajach OECD 21,8

proc. W pierwszym poziomie skali ocen rozumienia tekstu uplasowało się u nas 14,6 proc. uczniów, a w OECD 12,1 proc. Poniżej tego poziomu oceniania została młodzież, która co prawda czyta, ale w praktyce tej umiejętności nie potrafi wykorzystać. Dotyczy to 8,7 proc. uczniów w Polsce, a w OECD 6,2 proc.

Uzyskane przez polskich 15-latków wyniki w badaniach rozumienia tekstu (479 punktów) stawiają ich dość daleko za liderami: Finlandią (średnia 546 punktów), Kanadą czy Nową Zelandią. Są także gorzej od wyniku uzyskanego przez ich cze-

Nakładem Wydawnictwa ZNP „Głos Nauczycielski”. Dyrektor Wydawnictwa — Wojciech Sierakowski. Redakcja zastrzega sobie prawo skrótów i zmiany tytułów, tekstów nie zamówionych nie zwracamy. Nadśledzenie. Wszystkim korespondentom przypominamy, że honoraria wypłacane mogą być tylko tym autorom publikacji zamieszczonych w „Głosie”, którzy przysłał nam swoje dane: imię i nazwisko, data i miejsce urodzenia, imiona rodziców, adres zamieszkania, adres właściwego Urzędu Skarbowego, numery PESEL i NIP. Nienadanie powyższych danych, oznaczać będzie rezygnację z honorarium. **Na listy w sprawach prawnych odpowiadamy: na stronach prawnych „Głosu” lub indywidualnie z załączonym do listu aktualnym kuponem i ksero prenumeraty. Porad prawnych udzielamy także telefonicznie we wtorki w godzinach 11⁰⁰ — 14⁰⁰, tel. (0-22) 827-66-30**
Redakcja nie odpowiada za treść oraz skutki ogłoszeń i reklam.
Skład i łamanie komputerowe — redakcja. Kierownik fotokładu Włodzimierz Szkarzi, Janusz Truszkowski. Druk: Inter-Poligrafia S.A., Warszawa, ul. Nowogrodzka 84/86



Komisja Edukacji 5 grudnia zakończyła dyskusję o okobudżetowych ustawach oświatowych.

Halina Wasilewska-Trenkner, podsekretarz stanu w Ministerstwie Finansów, mówiła otwartym tekstem: wszystkie proponowane zmiany w Karcie Nauczyciela spowodowane są koniecznością cięci i nie ma żadnych innych racjonalnych przesłanek. Te propozycje większość posłów oceniła jako żenujące, a sama minister edukacji, **Krystyna Lybacka**, nie ukrywała, że byłoby jej niezręcznie rekomendować je komisji i z ulgą przyjęła, iż wywręczyła ją w tym viceminister finansów. I zaczęła się ostra dyskusja.

Nauczyciele placówek opiekuńczo-wychowawczych zostaną w Karcie

Rząd zaproponował, aby pracowników pedagogicznych, zatrudnionych w placówkach opiekuńczo-wychowawczych oraz ośrodkach adopcyjno-opiekuńczych, wyłączać z Karty Nauczyciela, co oznaczałoby, że podlegaliby oni przepisom Kodeksu pracy, a więc np. nie byłoby mowy o 18-godzinny wymiarze zajęć, tylko o 40-godzinny tygodniu pracy, inaczej opłacanoby pracę w porze nocnej itd. Tym, którzy byłoby zatrudnieni przed 1 stycznia 2002 roku, rząd gwarantowałby dotychczasowe uprawnienia, ale tylko do czasu. To znaczy, jeżeli nastąpiłoby rozwiązanie lub wygaśnięcie umowy o pracę, traciłoby uprawnienia z Karty.

Posel **Krzysztof Baszczyński** zwrócił uwagę, że wówczas nagminna stałaby się praktyka reorganizacji tych placówek, byleby zaoszczędzić parę groszy. — Młodzież w tych ośrodkach potrzebuje fachowej siły, wychowawców, którzy się nią opiekują, a także wychowują, a nie ludzi bez wykształcenia — mówiła **Barbara Hyla-Makowska**, podkreślając, że rząd zamierza traktować te placówki jak przechowalnię bagażu. Pracując w nich 7396 nauczycieli, w przyszłym roku zatrudnienie ma się zwiększyć o 200 osób.

Konkluzją tej dyskusji była oczywista — posłowie zdecydowanie opowiedzieli się za zachowaniem uprawnień z Karty dla nauczycieli z tych placówek. Wotum separaturny wyłosił tylko **Kazimierz Marcinkiewicz** (PiS), zagroził przeciwnik Karty, który i tych nauczycieli chciałby uwolnić od sztywnego gorsetu, jaki rzekomo nakłada ta ustawa. Jednak pytanie Barbary Hyl-Makowskiej — ile mogliby zyskać na tym nauczyciele — zbył milczeniem.

Wyniki PISA z pewnością skłaniać powinny do refleksji nad umiejętnością radzenia sobie w różnych sytuacjach życiowych naszych 15-latków w porównaniu z rówieśnikami z krajów OECD. W żadnym jednak wypadku nie powinny być one oceną pracy pol-

ŚREDNIEJ

skich szkół i całego naszego systemu edukacyjnego. Zwracał na to uwagę już na wstępie prezentacji wyników prof. Ireneusz Białecki, mówiąc, że kształtowanie umiejętności odbywa się nie tylko w szkole, ale także poza nią.

Stąd na ostateczny kształt wyników znaczący wpływ mają także czynniki kulturowe, cywilizacyjne i gospodarcze. W Finlandii, która tak dobrze wypadła w badaniach PISA, nie tylko poziom życia jest wyższy, ale uczniowie otrzymują w szkole prawie wszystko, co jest im potrzebne do nauki, przy czym wszyscy objęci są także dożywianiem. U nas tymczasem tysiące dzieci przychodzi do szkoły na czczo, a w tornistrach brakuje im podręczników i zeszytów. Warto, aby o tym pamiętali ci, którzy winą za słabe wyniki 15-latków obarczają wyłącznie nauczycieli. A tak na marginesie, to warto zadać im pytanie — czy oni również po szkole stali się głupsi, jak sugeruje tytuł na pierwszej stronie jednego z wielonakładowych dzienników?

Następny cykl PISA zaplanowano na rok 2003 i obejmować on będzie wprawdzie wszystkie trzy obszary umiejętności uczniów, ale główny nacisk położony będzie na badanie kompetencji myślenia matematycznego.

KRYSTYNA STRUŻYNA


Wiceminister finansów twierdziła, że i tak niektóre godziny nie są w pełni wykorzystywane, ponieważ nie ma sal gimnastycznych ani innych obiektów sportowych, a niekiedy zajęcia odbywają się w warunkach wręcz niehigienicznych. Minister edukacji uważa natomiast, że odstąpienie od czwartej godziny „na jakiś czas”, właśnie z tych powodów, zmobilizuje samorządy do budowania lub adaptowania nowych obiektów. Zapowiedziała też, że w drodze rozporządzenia może uda jej się zapisać czwartą godzinę jeszcze od września 2004 r.

Salomonowe wyjście z sytuacji zaproponował Franciszek Potulski, którego poprawka otrzymała całkowite poparcie. Według jego projektu, w klasach IV, V i VI szkół podstawowych i w gimnazjach mają być cztery godziny lekcyjne wf., a w szkołach ponadgim-

nazjalnych — trzy godziny. Jest to zmodyfikowany art. 19 ust. 2 ustawy o kulturze fizycznej, który wszedł w życie od 1 września 2003 roku.

Inicjatywa Obywatelska przesunięta o rok

Odłożenie na rok nowych zasad wynagradzania, określonych w art. 30 znówelizowanej Karty, czyli w tzw. Inicjatywie Obywatelskiej, to ogromny zawód dla 600 tys. osób popierających tę ustawę. Uzasadnienie jest jedno. Rząd nie zdążył z ustawą o dochodach jednostek samorządu terytorialnego, a zapisy placówek z Inicjatywą Obywatelskiej są ściśle z przepisami tej ustawy związane. To oznacza, że przez następny rok będzie po staremu, czyli większość dodatków będzie określał organ prowadzący. I znów się okaże, że w subwencji, która jest tylko częścią dochodów samorządów, nie ma środków na placę itd. Za odroczeniem Inicjatywy opowiedziało się 9 posłów, 6 było przeciw. Wydaje się, że dopiero w drugim czytaniu rozpocznie się merytoryczna dyskusja na ten temat.

TERESA KONARSKA

TRZY Z MINUSEM

Październikowa próba egzaminacyjna okazała się zbyt trudna dla gimnazjalistów. Większość z nich nie osiągnęła nawet połowy możliwych do zdobycia punktów.

Z raportu Centralnej Komisji Egzaminacyjnej wynika, że o ile procedury egzaminacyjne w znacznym stopniu sprawdziły się, to uczniowie nie do bardzo. Z części matematyczno-przyrodniczej egzaminu statystyczny uczeń uzyskał 23,64 punktów na 50 możliwych.

Podobny wynik odnotowano z części humanistycznej, gdzie na również 50 możliwych punktów statystyczny uczeń otrzymał 24,26 punktów. A więc wyniki z obydwu części próbnego egzaminu gimnazjalnego wypadły średnio dość miernie.

Warto jednak przypomnieć, iż w odróżnieniu od tych prawdziwych egzaminów, do których 600 tys. gimnazjalistów przystąpi w maju, te zdawane w październiku trwały jeden dzień, a o tym, którą ich część będą zdawali, dowiedzieli się przed wejściem do sali.

Październikowa próba wykazała również, że poprawy wymaga dystrybucja materiałów egzaminacyjnych, które, jak wynika z raportu, muszą być pakowane w mniejsze paczki i odpowiednio zabezpieczone folią nieprzezroczystą lub takimi samymi kopertami. Próbne egzaminy gimnazjalistów pozwoliły także na sformułowanie wniosku o konieczności przeprowadzenia dodatkowych szkoleń i ściślejszą współpracę z nadzorem pedagogicznym tam, gdzie miały miejsce uchybienia proceduralne w przeprowadzeniu egzaminu.

Okazało się, że potrzebna jest także korekta systemu gromadzenia i przetwarzania danych egzaminacyjnych. Po to głównie, aby cała ta operacja trwała nieco krócej. W związku z tym konieczne jest także dalsze szkolenie osób pracujących przy obsłudze tego systemu.

KS

NASZA SONDA

Po słabych wynikach próbnego egzaminu młodzież wątpiła, czy warto ryzykować i zdawać nową maturę. Na uczniowskie wybory miały też wpływ decyzje senatów o honorowaniu nowej matury jako egzaminu wstępnego na studia. Wiele uczelni bowiem zrezygnowało z tej formy kwalifikacji kandydatów. Ilu więc uczniów do niej przystąpi?

Mało chętnych

MAŁGORZATA MUŚLEWSKA wicedyrektorka XV LO w Bydgoszczy:
— Na 296 osób z naszej szkoły 32 zdecydowały się na nową maturę. I z przykrością muszę stwierdzić, że są to słabi uczniowie. Najpewniej obawiają się, że nie zdaliby egzaminów wstępnych na uczelnie, a przy wyborze nowej matury mają szansę dostać się na podstawie świadectwa dojrzałości. I to według mnie jest główny powód ich wyborów. Martwimy się o nich, bo od września, znając decyzje minister Lybackiej, przestawiliśmy się na nauczanie „pod” starą maturę. Teraz, biorąc pod uwagę i to, że do zdawania nowej matury zgłosili się uczniowie, którzy od początku szkoły wykazywali się niesolidnością w nauce, ich wyniki z egzaminu dojrzałości, jeśli okażą się miernie, wydadzą szkole złą opinię. Mimo że będą to wyniki jedynie 15,8 proc. uczniów szkoły.

EWA KOCHAŃSKA kierownik Biura ds. Studenckich Uniwersytetu Warszawskiego:

— Niektóre wydziały uczelni zamierzają honorować nową maturę, np.: biologii, chemii, fizyki, geologii, także Międzywydziałowe studium matematyczno-przyrodnicze, ochrona środowiska. Na stosowane nauki społeczne — dostaną się tylko osoby z celującymi wynikami. Na Wydziale Pedagogiki maturzyści są zwolnieni z centralnego egzaminu z polskiego, ale muszą przejść rozmowę kwalifikacyjną. Kandydat legitymujący się nową maturą może też zdawać egzamin wstępny na uczelnie, a następnie wybrać korzystniejszą dla siebie wariant.

LESŁAWA KUBICA wicedyrektorka IV LO im. KEN w Bielsku-Białej:

— W naszej szkole przygotowaliśmy uczniów do zdawania zarówno nowej, jak i starej matury. Nową jednak wybrała tylko jedna uczennica. Spytałam ją, skąd taka decyzja. Okazało się, że głównym powodem jest otrzymanie indeksu uczelni bez egzaminu wstępnego. Tylko ja nie do końca jestem pewna, czy uchwały senatów szkół wyższych będą rzeczywiście tak korzystne dla tych maturzystów.

ELŻBIETA FLISIAK kierownik działu nauczania Politechniki Lubelskiej:

— Senat uczelni podjął już uchwałę, że nowe matury będą honorowane na 5 wydziałach. O przyjęciu na dwa kierunki: zarządzanie i podstawy techniki oraz zarządzanie i marketing i wychowanie techniczne zadecydują oceny uzyskane na maturze bądź z rozszerzonej matematyki, bądź z fizyki. Aby zostać studentem na wydziale inżynierii środowiska trzeba uzyskać na maturze minimum 60 punktów z trzech przedmiotów: matematyki i chemii (rozszerzonej) i języka obcego. Chcąc dostać się na mechaniczną i budowę maszyn oraz zarządzanie i inżynierię produkcji (nowy kierunek), można sobie wybrać na maturze jeden z trzech wariantów zdawania przedmiotów, na podstawie których są przyjmowani kandydaci: rozszerzona matematyka, matematykę na poziomie podstawowym i dodatkowo wtedy fizykę albo rozszerzona matematykę i fizykę.

MARIA MAZUR kierownik wydziału matur w Centralnej Komisji Egzaminacyjnej:

— Nie mamy końcowych wyników dotyczących wyboru przez uczniów matury w 2002 r., czekamy jeszcze na dane z OKE. Dokładnie też nie wiemy, jak technicznie będzie przebiegała nowa matura. Najprawdopodobniej będzie to wyglądało tak, że jeśli np. w warszawskim Liceum przy Wydziale Pedagogiki na Mokotowskiej wszyscy uczniowie zdecydowali się na zdawanie nowej matury, a w „Czackim” tylko troje, to ci ostatni pójdą ją pisać na Mokotowską.

Według wstępnych danych MENiS, tylko 6487, czyli 2 proc. uczniów z ogólnej liczby 316 067 zdecydowało się na zdawanie nowej matury. Najwięcej chętnych jest w woj. małopolskim — 1473 i dolnośląskim — 1334; najmniej z woj. świętokrzyskiego — tylko 5.

Adres redakcji: ul. Juliana Smulikowskiego 6/8, 00-389 Warszawa.
Tel./fax: (0-22) 826-34-20, 828-13-55, 827-66-30. Centrala: (0-22) 826-10-11,
http://www.glos.pl e-mail: glos@glos.pl

„GŁOS NAUCZYCIELSKI” redaguje zespół: Wojciech Sierakowski (red. naczelny), Maria Aulich, Halina Drachal (p.o. z-ca red. nacz., kier. działu społeczno-zawodowego), Teresa Konarska, (kier. działu prawnego), Danuta Kowalewska-Kujawska, Barbara Kozarska (kier. działu technicznego), Ewa Miłoszewska-Plontek (sekr. red.), Witold Salański, Joanna Skrobisz, Krystyna Strużyna (kier. działu edukacji i wychowania), Anna Wojciechowska, Barbara Dziędział (kier. działu administracji), Izabella Zabik (dział kolportażu i ogłoszeń), korekta — Zofia Rozum, Barbara Rokicka.
Współpracują: Lechosław Gawrecki, Jerzy Korcozowicz, Jerzy Kraśniewski, Wojciech Łączyński, Jerzy Podracki, Małgorzata Pomianowska, Andrzej Stok, Henryka Witalewska, Alfred Zieliński.



Postanowiliśmy bliżej przyjrzeć się kondycji psychofizycznej nauczycieli. Na co chorują i gdzie mogą się leczyć, ewentualnie regenerować nadwątłone pracą siły.

CZUŁE STRUNY

Zarząd Główny ZNP sześć lat temu zwrócił się do ministra edukacji z prośbą o dokonanie resortowej oceny aktualnego stanu zdrowia nauczycieli. Całościowych badań nie ma do dziś. Nawet Instytut Medycyny Pracy w Łodzi zajmuje się jedynie „głosowymi” problemami nauczycieli. To właśnie w Łodzi powstało Centrum Profilaktyki i Leczenia Zaburzeń Głosu. Nie bez powodu — jest to z pewnością najpoważniejszy problem zdrowotny nauczycieli.

Jeszcze trzydzieści lat temu choroby narządu głosu stanowiły w Polsce zaledwie 0,12 proc. wszystkich chorób zawodowych, natomiast pod koniec lat 90. odsetek ten wyniósł już ponad 26 proc. Od tamtej pory są one w czołówce chorób zawodowych, a nauczyciele zajmują bezapelacyjnie pierwszą lokatę na liście zawodów nimi dotkniętych. Choroby narządu głosu nękają nauczycieli częściej niż przedstawicieli innych zawodów równie często posługujących się głosem. Dlaczego właśnie ich? Przyczyn jest kilka. Podstawową — brak odpowiednich umiejętności do intensywnej pracy głosem. Inne to brak wypracowanych nawyków prawidłowej fonacji,

niedostateczna higiena narządu głosu. Ale o nich za chwilę.

Każdego roku w naszym kraju rozpoznawanych jest ponad 3500 nowych przypadków chorób narządu głosu. Byłoby ich prawdopodobnie znacznie więcej, gdyby wszędzie diagnostyka była na co najmniej przyzwoitym poziomie. W województwach o dobrej diagnostyce, takich jak na przykład dawne polskie, gdzie istnieje Klinika Audiologii i Foniatrii, stanowiły one bowiem aż 60 proc. wszystkich chorób zawodowych. Może to świadczyć o tym, że w pozostałych częściach kraju skala problemu nie jest właściwie rozpoznana, a zainteresowani po prostu nie wiedzą, że chorują.

Z badań dr **Teresy Łoś-Spychalskiej** wynika, że choroby nauczycieli związane z pracą występują dwukrotnie częściej w Polsce niż w rozwiniętych krajach zachodnich. U nas dolegliwości narządu głosu zgłasza około 80 proc. osób, a choroby potwierdzone w badaniu laryngologicznym i foniatrycznym występują u ok. 40 proc. nauczycieli. Natomiast wyniki badań epidemiologicznych prowadzonych w krajach zachodnich i USA wskazują, że tam u ok. 20 proc. nauczycieli stwierdzono przewlekłe stany patologiczne narządu głosu, takie jak guzki śpiewacze, dysfonie, polipy oraz przewlekłe zapalenia krtani.

W Polsce ich liczba wzrasta wraz z długością stażu pracy. Częściej bowiem, co zrozumiałe, zapadają na nie nauczyciele starsi, którzy zdarli już głos przy tablicy. Mniej zrozumieli i trudniejszy do zaakceptowania jest fakt, że nękają one także młodych ludzi. O czym to bowiem świadczy? Ano o tym, że do pracy z uczniem przystępują osoby, które nie wiedzą, jak posługiwać się własnym głosem, często nadmierne i, co gorsza, zupełnie niepotrzebnie go eksploatując.

Zresztą konia z rzędem temu, kto odgadnie, w ilu ośrodkach w kraju uczy się dziś nauczycieli metod posługiwania się własnym głosem, tak, by służył on im jak najdłużej. Bo tego się można i należy po prostu nauczyć. Tymczasem uczelnie wypuszczają specjalistów, znakomicie znających wykładany przez siebie przedmiot, ale nie mających pojęcia o tym, jak uczyć, by nie zedrzcć sobie strun.

Niewątpliwie przydałby się dobry program profilaktyczny, obejmujący naukę technik emisji głosu, którym objęci zostaliby wszyscy nauczyciele. Dziś taki program, opracowany w Centrum Profilaktyki i Leczenia

Zaburzeń Głosu IMP w Łodzi, uwzględniający ćwiczenia oddechowe, fonacyjne i artykulacyjne, a także edukację dotyczącą właściwej higieny narządu głosu, jest wprowadzany wśród studentów Kolegium Nauczycielskiego.

W łódzkim IMP pod kierunkiem prof. **Marioli Śliwińskiej-Kowalskiej** przebadano grupę studentek tego Kolegium w wieku 19 — 26 lat. W badaniu zwracano uwagę na ro-

zdaj i wielkość obciążenia głosowego oraz związane z nim objawy ze strony narządu głosu. Oceniano m.in. zaniki głosu w czasie mówienia, pojawianie się suchego kaszlu, obecność chrypki, załamywanie się głosu, zmianę jego barwy i występowanie okresowego bezgłosu. W badaniu laryngologicznym sprawdzano drożność nosa i stan krtani.

Wizyta u specjalisty jest konieczna, gdy pojawiają się:

- * okresowa lub stała chrypka
- * załamywanie się głosu
- * zmęczenie głosowe po dłuższym mówieniu
- * zmiana barwy głosu
- * okresowy bezgłos
- * zmiana wysokości głosu
- * trudności i męczliwość podczas mówienia głosem wysokim i niskim
- * uczucie suchości w gardle, krtani
- * uczucie drapania, zalegania i dyskomfortu w gardle i krtani
- * kaszel
- * mowa nosowa
- * zmniejszenie drożności nosa

stwierdzenie, iż u zdecydowanej większości młodych osób, przygotowujących się do pracy w zawodzie nauczyciela, występują nieprawidłowości dotyczące emisji głosu oraz zmiany w zakresie narządu głosu. Stwierdzono występowanie zmian organicznych krtani tzw. miękkich guzków głosowych, pojawiających się zwykle u osób zawodowo pracujących głosem, powodowanych nieprawidłową fonacją. Już wcześniej-

„głosowo” do pracy. Specjaliści wnioskują, by u uczniów i studentów szkół pedagogicznych obowiązkowo wykonywane były nie tylko badania ogólnolekarskie, lecz także — foniatryczne.

Brak odpowiedniej profilaktyki zarówno medycznej, jak i edukacyjnej, dotyczącej prawidłowej techniki emisji głosu, jest jedną z ważniejszych przyczyn tak dużej zachorowalności nauczycieli na choroby narządu głosu. To jedna strona tej czułej struny.

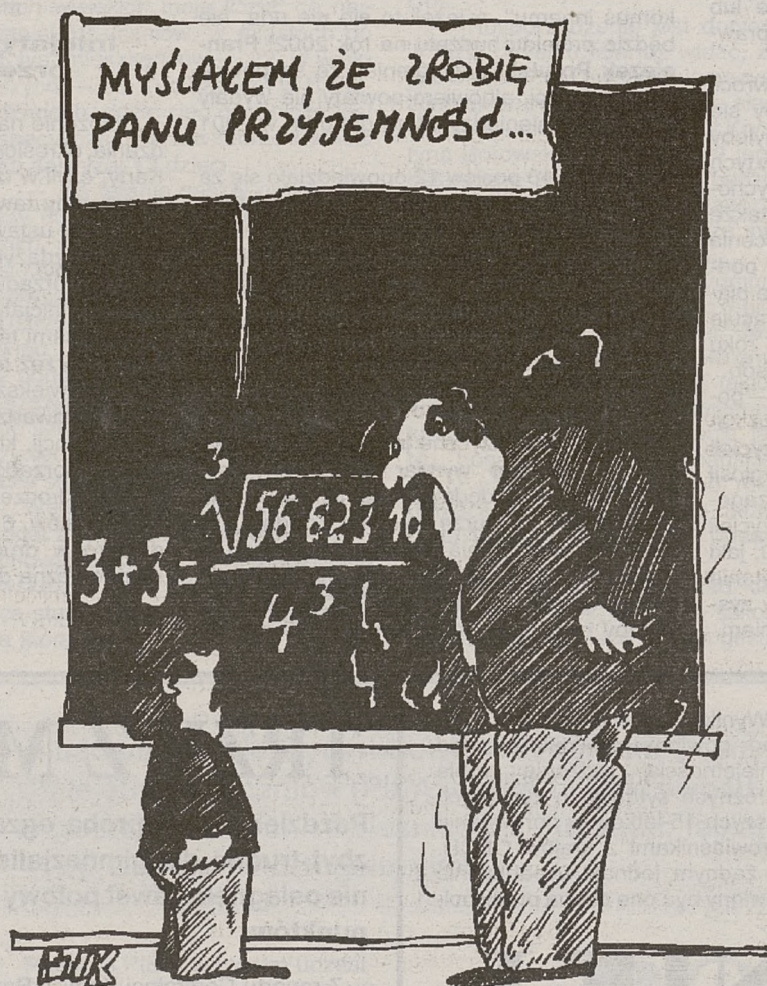
Drugą jest niedostateczna znajomość tematu przez lekarzy tzw. pierwszego kontaktu. Większość lekarzy prowadzących badania profilaktyczne według prof. Śliwińskiej-Kowalskiej nie wie, jakie ćwiczenia zalecić i jakich wskazówek udzielić pacjentom pracującym zawodowo głosem, tak by prawidłowo się nim posługiwali. Skoro sami nauczyciele nie znają zasad higieny posługiwania się narządem głosu, a lekarze w większości nie są w stanie ich tego nauczyć — kółko się zamyka. A ponoszone z tego tytułu koszty medyczne, społeczne i ekonomiczne (urlopy dla poratowania zdrowia) są bardzo duże.

*

Nauczyciele narażeni są na zdzieranie gardła, głuchotę spowodowaną wrzaskami setek młodych płuc, długotrwałe stanie przy tablicy, skoki ciśnienia, wywołane licznymi sytuacjami stresowymi. Zdarza się, że pedagogiczne ciało narażone jest także na bezpośredni atak rozżalonego ucznia, który jako argumentu w swojej sprawie używa kija baseballowego lub siekiery. Czy do tego zawodu przychodzą ludzie, którym ich własne zdrowie i predyspozycje osobowościowe na to pozwalają? Proponuję rozpocząć tym artykułem szerszą dyskusję na ten ważny dla środowiska temat.

HALINA DRACHAL

Autorka dziękuje za udostępnienie materiałów prof. Marioli Śliwińskiej-Kowalskiej z Instytutu Medycyny Pracy w Łodzi.



W badaniu foniatrycznym oceniano m.in. charakter głosu: ochrypły, dźwięczny, bezdźwięczny.

Okazało się, że wszystkie studentki zgłaszały objawy co najmniej jednej dolegliwości i wiązały je z wysiłkiem ponoszonym w trakcie nauki zawodu. Najczęściej była to chrypka i zasychanie w gardle. Generalnym wnioskiem z tych badań było

szere badania częstości chorób krtani u nauczycieli, w zależności od stażu pracy wykazały, że guzki głosowe i inne choroby krtani występują częściej u osób z krótkim stażem, a więc ich główną przyczyną jest brak szkolenia głosu.

Wyniki badań nad nauczycielskim głosem świadczą o tym, że nauczyciele nie są przygotowani

RECEPTY STULATKÓW

Niech żyją nam lat 200! Z takimi życzeniami „Głos Nauczycielski” odwiedza pedagogów, których natura obdarzyła hojnym darem długowieczności. W Polsce żyje bowiem około dwóch tysięcy stulatków, wśród których są także nauczyciele. W tym zacnym gronie senierek jest m.in. **Natalia Jakubowska** z Częstochowy, która ukończyła 107 lat, jej młodsze o 6 lat koleżanki: **Julianna Szewczyk** i **Anna Samojo-Tuora** z Warszawy, a także **Halina Pyrkosz** z Częstochowy, która w tym roku ukończyła 100 lat. Właśnie te panie z okazji swoich setnych jubileuszy dzieliły się z Czytelnikami naszego pisma wspomnieniami. Dały też kilka wskazówek, jak cieszyć się długowiecznością.

— **Nie zasklepiajcie się w swojej skorupie, nie narzekajcie i nie opowiadajcie wciąż o swoich chorobach. Kiedy już odmawia posłuszeństwa wzrok — włączcie radio i słuchajcie, czym żyje świat. Bo to naprawdę jest fascynujące!** — radzi seniorom i seniorkom Anna Samojo-Tuora. **IK**

Oprócz predyspozycji psychicznych o wyborze zawodu nauczyciela powinna decydować ocena możliwości narządu głosu i mowy. Najważniejsze warunki to:

- * prawidłowo rozwinięty narząd głosu (nie mogą istnieć anatomiczne wady rozwojowe),
- * brak przewlekłych zmian chorobowych w obrębie narządu głosu i mowy, gardła i jamy nosowej (takich jak np.: przewlekłe suche i zanikowe zapalenie błony śluzowej górnych dróg oddechowych, wady powodujące upośledzenie drożności nosa, wady powodujące niewydolność oddechową, alergię objawiającą się upośledzoną drożnością nosa, zaburzenia wykorzystania rezonatorów),
- * skala głosu mieszcząca się w granicach normy dla głosu nieszkolonego,
- * prawidłowa koordynacja oddechowo-fonacyjna,
- * prawidłowy czas fonacji,
- * utrwalony stereotyp prawidłowej artykulacji i dobra dykcja,
- * prawidłowy słuch.

ZANIM SERCE SIĘ ZBUNTUJE

Z doktor Ewą Kędra-Hruczkowską, kardiologiem, rozmawia Witold Salański.

— Pracowała Pani przez dziesięć ostatnich lat w przychodni dla nauczycieli. Czy często zapadają oni na choroby układu krążenia?

— Z pewnością nie. W każdym razie nie zauważyłam, aby nauczyciele wyróżniali się nadto innymi grup zawodowych większymi skłonnościami do chorób serca.

— Ale przyzna Pani, że jest to zawód stresujący...

— Tylko że takich profesji jest dziś wiele. Każda praca, z którą łączy się mniejsza lub większa odpowiedzialność, jest stresogenna. Niepokojące jest to, że w ostatnich latach zgłasza się do mnie coraz więcej młodych kobiet, no bo głównie one pracują dziś w szkole. Skarżą się na przykład na arytmie serca. Ale na ogół z miejsca widać, co jest tego przyczyną. Papierosy! Niektóre panie są tak przesycone zapachem papierosowym, że po ich wyjściu muszę wietrzyć gabinet. A przecież palenie to jedna z głównych przyczyn zwiększających ryzyko zawału. Choć jako lekarzowi nie wolno mi tego robić, to czasami mam ochotę odmówić leczenia takim natógowym palaczkom. Nie odmawiam, ale je besztam.

— I jak reagują?

— Mówią, że nie mogą przestać tak od razu. Choć z drugiej strony, to je trochę rozumiem. Sytuacja wielu nauczycielek jest dziś nie do pozazdroszczenia. Z powodu nieustannych zmian w oświacie muszą się ciągle dokształcać i zdobywać dodatkowe kwalifikacje na studiach podyplomowych. Wymaga to z ich

strony czasami dużych poświęceń. Nie wszystkie są tak odporne psychicznie, aby w tych zmaganiach nie sięgnąć po papierosa.

— Może to lepiej niż miałyby sięgać po inne „wzmacniacze”?

— Jestem przeciwna takiemu rozumowaniu. Spędziłam pięć lat w Kanadzie, uczestnicząc między innymi w krajowym programie zapobiegania chorobom serca. Wydano wówczas walkę paleniu papierosów. Akcja się powiodła, bo Kanadyjczycy zaczęli masowo rzucać palenie. Efekt przeszedł wszelkie oczekiwania. W ciągu kilku lat zapadalność na choroby serca zmalała tam o 60 proc. Wróciłam więc do Polski z nadzieją, że i w naszym kraju uda się zrealizować podobny program.

Zaczęłam więc biegać po szkołach z pogadankami, ale szybko zostałam sprowadzona na ziemię przez... nauczycieli. Potworzyli kąciki palaczy, mniej lub bardziej zakamuflowane, żeby tylko dzieciaki nie widziały. Niektóre panie wypalały na długich przerwach nawet po trzy papierosy. Uważam, jest to nawet nieetyczne. Jak nauczyciele mogą walczyć z nikotynizmem wśród dzieci i młodzieży, jeśli sami palą? Dodajmy, że często palą także obydwójce rodzice. Czy możemy więc się dziwić, że dzieci ich naśladują? Ostatnio zauważyliśmy, że po papierosa sięgają już nawet 12-13-letnie dziewczynki. Nic dziwnego, że eksperci z WHO ostrzegają nas, iż Polska zaczyna zaliczać się do tych krajów, w których palenie jest plagą. Duża u nas zachorował-

ność na choroby serca jest niewątpliwie spowodowana paleniem.

— Ale chyba nie tylko papieros jest głównym winowajcą wzrostu zachorowań?

— Na drugim miejscu wymieniałbym złe odżywianie. Niestety, Polacy jadają zbyt tłusto. Ubolewam, że w przeciwieństwie do wielu krajów na zachodzie i południu Europy, w naszej kuchni nie preferuje się ryb, jarzyn i owoców. Zwłaszcza ryby są cenne, bo zawarte w nich składniki działają przeciwmiażdżycowo. Sama mogłam o tym się

przekonać, bo w ramach programu zapobiegania chorobom serca w Kanadzie uczestniczyłam w badaniach rybaków w Nowej Fundlandii. Stwierdziliśmy, że miażdżycy — choroba spowodowana odkładaniem się w ściankach tętnic złogów tłuszczowych, głównie cholesterolu — rzadziej u nich występuje. Wyjaśnienie jest proste. Podstawę ich kuchni stanowią ryby. Jeśli chodzi o jarzyny, to polecam marchewkę, buraki i kapustę, której właściwości zdrowotne są, moim zdaniem, u nas niedoceniane. Natomiast z owoców radzę jadać tylko te, które zawierają małe ilości cukru, a więc przede wszystkim jabłka. Złe odżywianie w połączeniu z małą ilością ruchu to prosta droga do problemów z sercem.

Niestety, nauczyciele prowadzą na ogół siedzący tryb życia i z reguły nie mają czasu na uprawianie sportów.



— Zauważyłem jednak, że w wielu szkołach przyjętą się bardzo dobry obyczaj rozgrywania wśród nauczycieli meczów siatkówki czy koszykówki, przynajmniej raz w tygodniu.

— Tylko że zwykle uczestniczą w nich nauczyciele młodszy, a przecież ruchu powinni zażywać także starsi. Im zalecam nie tylko spacerować i jazdę rowerową, lecz także regularną gimnastykę, oczywiście dostosowaną do wieku, oraz różnego rodzaju sporty rekreacyjne. Ja na przykład uwielbiam pływanie.

— I czy już wtedy możemy być spokojni o swoje serce?

— Jeszcze nie. Powinniśmy także poddawać się regularnym badaniom. Przede wszystkim należy sprawdzać jak najczęściej ciśnienie krwi. W przypadku nadciśnienia już wiemy, że z naszym układem krążenia dzieje się coś nieprawidłowego. W tej chwili w Polsce leczy się na nadciśnienie sześć milionów osób zarejestrowanych! Obawiam się jednak, że jest ich znacznie więcej. Nie zgłaszają się do kardiologa, nie wiedząc o swojej chorobie, bowiem w ogóle nie sprawdzają swego ciśnienia.

Badania profilaktyczne powinny stanowić nieodzowny element każdego systemu ochrony zdrowia. W gabinetach kanadyjskich lekarzy zauważyłam wywieszone tablice z informacją, jakim badaniem okresowym powinien być poddany człowiek w wieku 20, 25, 30 lat i tak dalej. U nas dopiero usiłujemy wprowadzić taki system. Nie muszę chyba tłumaczyć, że profilaktyka jest zawsze tańsza niż leczenie skutków. Niestety, kardiologia to jedna z najdroższych dziedzin medycyny. Na przykład tak zwana koronarografia, polegająca na radiologicznym badaniu tętnic wieńcowych, kosztuje minimum dwa tysiące złotych. A jest to przecież podstawowe badanie, które powinien przejść każdy pacjent chory na serce. Gdy więc wzywają mnie do nauczyciela z zawałem, tłumaczę mu, że to nie jest w jego życiu niespodzianka. Że musiał on na ten zawał „pracować” wiele lat.

NIE MÓWIĆ, NIE ŚPIEWAĆ, NIE SKAKAĆ

O tym, ilu nauczycieli korzysta z urlopów dla poratowania zdrowia, wiedzą tylko szkoły i ich organy prowadzące.

Są takie placówki, w których w ciągu jednego roku na urlopie zdrowotnym przebywa kilku pedagogów, ale są i takie, gdzie dyrektorzy wręcz namawiają niektórych kolegów, aby skorzystali z takiej możliwości. Np. w br. na ponad 550 nauczycieli z placówek prowadzonych przez powiat dębicki 18 jest na urlopach zdrowotnych, a w otwocim 3 na 213 pedagogów.

Większość nauczycieli decyduje się na tę roczną przerwę w pracy w sytuacji naprawdę koniecznej, choćby dlatego, że tracą finansowo, gdyż przez rok otrzymują tylko „gotłą” pensję, bez dodatków za wychowawstwo czy godziny nadliczbowe.

Na urlopach zdrowotnych w tym roku są m.in.:

Ewa Rutkowska — nauczycielka przyrody w Gimnazjum nr 1 w Płocku:

— Na takim urlopie jestem po raz pierwszy, choć w szkolnictwie pracuję już 30 lat. Mój aparat głosowy, który już od co najmniej 10 lat szwankował, w końcu wysiadł, co zbiegło się z ostrą grypą. Coraz częściej w trakcie lekcji na kilka sekund urywał mi się głos, jak niegdyś w słuchawce telefonicznej, zwłaszcza wtedy, gdy tych lekcji miałam siedem pod rząd. No i w końcu foniastra zalecił mi roczną przerwę. Leczenie polega na powściągliwości w używaniu głosu i ogólnym wypoczynku. Jestem zmuszona korzystać z prywatnych wizyt u specjalisty, a jedna kosztuje 50 zł.

BARBARA WASZKIEWICZ — nauczycielka świetlicy z wyższym wykształceniem pedagogicznym w Szkole Podstawowej nr 2 w Sejnach:

— Mam problemy neurologiczne, objawiające się silnymi bólami głowy, którym towarzyszy zachwianie równowagi, torsje, światłociemność, dźwiękowstręt. Od kilku lat nasiliły się do tego stopnia, że co 2—3 tygodnie zwały mnie dostownie z nóg. Musiałam leżeć w łóżku lub w szpitalu pod kroplówką. Praca w szkole była jedną z przyczyn nasilających się objawów choroby. Mam taki charakter, że bardzo przejmuję się każdym najmniejszym konfliktem. Po powrocie do domu, zamiast odpocząć od problemów szkolnych, wielokrotnie je analizuję i na nowo przeżywam. Teraz czuję się spokojniejsza i mam wrażenie, że również zmniejszyła się częstotliwość i także intensywność napadów bólu. Stąd wnioskuje, że ten urlop był konieczny.

WIESŁAWA BROŻYNA — nauczycielka Przedszkola nr 2 w Ostrowcu Świętokrzyskim:

— 10 lat temu ochryplam i tak już zostało. Mówię z chrypką i im wię-

cej, tym bardziej jest ona zauważalna. A w przedszkolu, w którym pracuję od 19 lat, najważniejszym instrumentem pracy z dziećmi jest właśnie głos. Przez co najmniej 5 godzin w ciągu dnia nauczyciel musi mieć bezustanny słowny kontakt z maluchami. I praktycznie nie ma przerw, aby głos mógł odpocząć. Przez te lata leczono mnie na zapalenie gardła, tykałam antybiotyki, ale chrypka nie ustępowała. Dopiero kiedy w 1998 r. do badań obowiązkowych włączono wizytę u laryngologa, dowiedziałam się, że mam początki guzków śpiewaczych. Zalecono mi roczny urlop „od mówienia”, który wzięłam na ten rok szkolny. Ta dolegliwość nie wymaga leczenia farmakologicznego. Po prostu trzeba jak najmniej mówić i nie śpiewać. Wzmacniać organizm witaminami i ziołami. Uważam, że wstępujących do zawodu nauczycieli powinno się uczyć nie tylko metodyki pracy z dziećmi,

ale również tego, jak używać głosu, by mógł im służyć jak najdłużej.

MARCIN ŁYŚ — nauczyciel wychowania fizycznego w Gimnazjum nr 3 w Zamościu:

— Przez wiele lat pracę w szkole łączyłem z czynnym uprawianiem sportu — byłem piłkarzem w zespołach II ligi krajowej. I kiedyś zdarzały mi się urazy stawów skokowych, ale w ostatnich latach, gdy przestałem trenować, są one częstsze. Do tych dolegliwości doszły sprawy sercowe — ogromne skoki ciśnienia i bóle serca. Początkowo lekceważyłem to, sądząc naiwnie, że samo przejdzie. Ale w końcu tak mnie złapało, że bez lekarza się nie obeszło. No i musiałem się zdecydować na urlop zdrowotny, aby nieco podreperować zarówno stawy, jak i serce. Jeśli chodzi o dostęp do lekarza, to nie mogę narzekać. Jestem pacjentem Przychodni Sportowej w Zamościu, tam też korzystam z zabiegów w gabinecie fizykoterapii.



Z doktorem DARIUSZEM HORSZCZARUKIEM, specjalistą medycyny rodzinnej, rozmawia Maria Aulich.

— Z jakimi kłopotami zdrowotnymi zgłaszają się do lekarza pierwszego kontaktu nauczyciele?

— Z całą pewnością częściej, niż pacjenci innych profesji, zapadają oni na infekcje, szczególnie górnych i dolnych dróg oddechowych. Częściej też trapią ich dolegliwości narządów ruchu — bóle kręgosłupa czy zespoły korzeniowe nazywane popularnie zapaleniem korzonków. Obserwuję również istotny, moim zdaniem, wzrost zapadania na nerwice.

— Gdzie leżą przyczyny tych schorzeń?

— Najprostszą odpowiedzią byłoby stwierdzenie, że w szkole. W przypadkach infekcji

przy których kręgosłup jest narażony na działanie niekorzystnych dla siebie czynników. Nie chodzi tu o długotrwałe stanie czy chodzenie po klasie, ale o skłony i obroty tułowia przy nieodpowiednim ustawieniu. Stojący przy tablicy nauczyciel „odkręca się” do klasy bez oderwania nóg od podłogi albo pochylony nad jednym uczniem „wyciąga się” do innego, siedzącego dwie ławki dalej. Wtedy bardzo często „coś strzyka”. Nie mówiąc już o tym, że kręgosłup bardzo nie lubi takich gwałtownych ruchów.

— Wielu nauczycieli twierdzi, że ich organizm najbardziej nie lubi stresów...

— Chyba mają rację. Często zgłaszają się do mnie pacjenci, u których szkolne stresy wywołują objawy somatycznych zespołów chorobowych. Zetknąłem się nawet z dwoma przypadkami, w których konieczna stała się

naczyniowy. Wtedy zaczynają się problemy z krążeniem.

— Infekcje, bóle kręgosłupy, zaburzenia krążenia — tu chyba pigułki nie wystarczą?

— W okresie zaostrzenia choroby przewlekłej lub przy ostrej infekcji, które są najczęstszymi przyczynami zgłaszania się nauczycieli do przychodni, zalecam skorzystanie ze zwolnienia lekarskiego nazywanego dziś zaświadczeniem o czasowej niezdolności do pracy. To jednak, oczywiście w połączeniu z lekami, nie załatwia sprawy do końca. Często niezbędna okazuje się pomoc laryngologa, foniatry czy pulmonologa. Tymczasem właśnie wśród nauczycieli najczęściej spotykam niecierpliwych pacjentów, którzy chcieliby wyzdrowieć w trzy dni — ja przecież muszę iść do szkoły — słyszę nader często. Na taką postawę lekarstwa nie ma, trzeba ją po prostu uszanować, nie zapominając o uświadomieniu pacjentowi ewentualnych skutków zbyt wczesnego powrotu do pracy.

— Bywa, że nauczyciel mający kłopoty ze zdrowiem powinien skorzystać z leczenia w sanatorium. Jak się do tego zabrać?

— Każdy lekarz ubezpieczenia zdrowotnego może wypełnić wniosek na leczenie uzdrowiskowe czy sanatoryjne. Czasem proponuję to ja, ale przynajmniej, że częściej zgłaszają taką chęć pacjenci. Jednak nauczyciele rzadko korzystają z możliwości leczenia uzdrowiskowego. Być może dlatego, że uzyskanie skierowania przez kasę chorych w okresie wakacji graniczy z cudem. Sanatoria przekształcają się w tym czasie w ośrodki wypoczynkowe dla pacjentów prywatnych — muszą zarabiać, żeby przetrwać. Wszystkie wnioski, jakie wystawiłem, były realizowane między listopadem a majem, czyli w okresie, kiedy nauczyciele pracują. A z sanatorium pacjent powinien korzystać podczas własnego urlopu, zwolnienie lekarskie wydawane jest wtedy, gdy wyjazd na leczenie następuje po pobycie w szpitalu. Poza tym, nauczyciele chorujący to na ogół osoby w średnim wieku, posiadające rodziny. Właśnie bliskim, a nie zdrowiu, wolą poświęcić wakacje. Chyba że nie ma innego wyjścia. Wtedy jadą, ale na pełnopłatne pobyty w uzdrowisku. Mogę więc powiedzieć, że jako lekarz rodzinny życzliwie towarzyszę problemom zdrowotnym nauczycieli, choć z przyczyn pozamedycznych nie zawsze mogę je do końca rozwiązywać.

STAN PODGORĄCZKOWY

dróg oddechowych, nakładają się tu na siebie dwa czynniki, które sprzyjają ich rozwojowi. Pierwszy jest związany z charakterem pracy. Nauczyciel posługuje się przede wszystkim głosem, więc jego układ artykulacji mowy jest narażony na przeciążenia. Zdarty przez lata pracy nabłonek to otwarte wrota dla infekcji wirusowych i bakteryjnych.

Drugim czynnikiem powodującym częste wśród nauczycieli zachorowania są sami uczniowie. Wielokrotnie matki posyłają do szkoły dzieci nie całkiem zdrowe lub po prostu chore, bo nie mają z nimi co zrobić. Mówią co prawda — kaszlesz i kichasz, ale nie masz gorączki, więc idź do szkoły, a jutro zobaczymy.

Tymczasem najbardziej zakaźny jest właśnie ten, zdawałoby się, banalny początek choroby. Kilko takich siąkających nosami uczniów w ciasnej klasie wystarczy, by zachorować.

— A jak wytłumaczyć częste wśród nauczycieli bóle krzyża i zapalenia korzonków nerwowych?

— Praca nauczyciela związana jest z wykonywaniem pewnych czynności i ruchów,

zmiana zawodu! Leczenie jest wtedy inne, bo choroby w znaczeniu fizycznym po prostu nie ma. Trzeba jednak pamiętać, że przedłużające się objawy wywołane tak zwaną nerwicą, mogą prowadzić do trwałych zmian organicznych. Niektórzy to negują, ja jednak jestem przekonany o negatywnym wpływie długotrwałego stresu na stan zdrowia. Świadczą o tym badania stwierdzające zaostrzenie się w takiej sytuacji np. choroby wrzodowej żołądka, dość częstej wśród nauczycieli.

— Schorzenia układu krążenia, nazywane zmorą współczesnej cywilizacji, też zapewne nie omijają pedagogów?

— Nie chciałbym bazować wyłącznie na własnym doświadczeniu, ale jednak z moich obserwacji wynika, że nauczyciele częściej niż przedstawiciele innych zawodów mają nadciśnienie i zapadają na chorobę wieńcową. Tu moimi pacjentami są głównie kobiety. Wynika to chyba przede wszystkim ze sfeminizowania zawodu. Nauczycielka po 20 latach pracy to zwykle osoba wchodząca w wiek przedmenopauzalny, kiedy zmniejsza się, aby później zaniknąć, produkcja hormonów, w naturalny sposób chroniących układ

NA ŚLISKIEJ...

Otoczony ze wszystkich stron nowoczesnymi, pokrytymi szkłem, biurkami, budynki przy Śliskiej 5 w Warszawie wygląda jak skansen z epoki wczesnego Gierka. Ale swojsko zarazem. Ta typowa tysiąclatka była przybytkiem wiedzy do końca lat siedemdziesiątych. Później umiejscowiono w niej Wojewódzką Przychodnię dla Nauczycieli w Warszawie. Dziś także nauczyciel może się udać na Śliską po pomoc lekarską, ale zobaczy tu zupełnie inny sztyl. W 1998 roku zakład się usamodzielniał.

Powstała Lecznica CENTRUM, samodzielny publiczny zakład opieki zdrowotnej. Organem założycielskim jest Zarząd Województwa Mazowieckiego. Zmieniło się opakowanie — zawartość tylko nieznacznie. Zlikwidowano nauczycielską wyłączność. Teraz z usług przychodni może skorzystać każdy. I odwrotnie, żaden nauczyciel nie jest zobowiązany tu właśnie się leczyć.

To powoduje, że teraz medycy zabiegają o pacjentów. A dokładniej: o ich pieniądze. Jeżeli pieniądze „chodzą za pacjentem”, to trzeba przed nim szeroko otworzyć drzwi. Nawet zdrowy jest w cenie. Ustawa o Służbie Medycyny Pracy nakłada na pracodawców obowiązek finansowania okresowych badań profilaktycznych pracowników. Opłatę tej usługi się negocjuje — jest więc pole do manewru — jak w każdym interesie. Nawet duże, bogate firmy szukają oszczędności; nie wszystkim są potrzebne luksusowe wnętrza prywatnych klinik. Takie badania zleca też wiele placówek oświatowych.

„Ciało pedagogiczne”, warunki jego pracy i związane z nimi zagrożenia, są tu dobrze

znane. Pracuje tu od lat ten sam zespół lekarzy i pielęgniarek. Lecznica jest przygotowana do udzielania porad w najczęstszych nauczycielskich przypadłościach: chorobach układu sercowo-naczyniowego, układu kostno-stawowego i dróg oddechowych.

Według Michała Targowskiego, zastępcy kierownika Lecznicy, dla nauczycieli jednym z cenniejszych elementów oferty jest program rehabilitacji narządu głosu. Zapewnia, że prowadzi go wysoko kwalifikowany zespół foniatrów

i techników rehabilitacji. Podobnie jest z rehabilitacją ruchową. Podczas gdy w dzielnicy Śródmieście zniknęły kolejne poradnie rehabilitacyjne — tu rozwijano ten kierunek, gdyż jest na to wielkie zapotrzebowanie. Tym bardziej że na miejscu jest sala gimnastyczna.

Limity ustalone przez Kasę Chorych utrudniają zazwyczaj dostęp do lekarza, zwłaszcza specjalisty. Zależnie od rodzaju specjalności, na wizytę trzeba czekać od kilku do kilkunastu dni. Na najbardziej poszukiwane świadczenia rehabilitacyjne czeka się jeszcze dłużej. Próba łagodzenia tej niedogodności jest w lecznicy komputerowy system rejestracji. Pacjent jest umawiany na konkretną godzinę. Przed gabinetami nie ma kolejek.

MS

...I GDZIE INDZIEJ

Rozpoczęta przed kilkoma laty reforma służby zdrowia spowodowała, że zniknęły poradnie specjalistyczne dla nauczycieli. Stało się tak między innymi w Katowicach, Poznaniu i Bydgoszczy. Inne przychodnie, na przykład w Warszawie, Sosnowcu czy w Lublinie, zmieniły charakter, stając się placówkami ogólnodostępnymi.

Na trudności w uzyskiwaniu specjalistycznej pomocy medycznej oraz wzrost kosztów leczenia zareagowały ogniwa ZNP, organizując w latach 2000—2001 akcje badań profilaktycznych dofinansowanych ze środków własnych. Oddziały Związku w Gdyni, Pruszczu Gdańskim i Tczewie dopłaciły na przykład do mammografii, którą mogła tam wykonać każda członkini ZNP. W Lublinie i Poznaniu z inicjatywą tamtejszych od-

działów zorganizowano podobne akcje. Ich koszt pokryły wydziały edukacji urzędów miejskich.

Ostatnio coraz popularniejsze wśród związkowców stają się zbiorowe, ulgowe wyjazdy na dwutygodniowe pobyty rehabilitacyjne do sanatoriów ZNP oraz do ośrodków leczniczych w Drukiennikach na Litwie. Korzystają z nich przede wszystkim emeryci, a w czasie wakacji także czynni nauczyciele. Najwięcej turnusów zorganizowały oddziały Okręgu Śląskiego, między innymi z Bielska-Białej, Zawiercia, Żor, Rybnika, Tychów, Sosnowca, Częstochowy i Łaz. Wyjazdy tego typu są ważną formą działań prozdrowotnych także w wielu innych oddziałach ZNP — na przykład w Wałbrzychu, Jeleniej Górze, Wrocławiu, Warszawie czy Poznaniu.

MA

CIECHOCINEK
Sanatorium Uzdrowiskowe ZNP
87-720 Ciechocinek
ul. Lorentowicza 6
tel. (0-54) 283-60-98, 416-27-71 w. 74

Sanatorium znajduje się w centrum cichej i spokojnej części uzdrowiska. Liczy łącznie 290 miejsc — 180 w starszym budynku oraz 110 w nowym pawilonie. Pokoje 1-, 2- i 3-osobowe z umywalkami z zimną i ciepłą wodą. W pawilonie pokoje 1- i 2-osobowe z łazienką, telefonem i telewizorem.

Sanatorium leczy chorych w zakresie: chorób narządu ruchu i reumatologii, stanów pourazowych, kości, stawów i aparatu wiązadłowo-torebkowego, chorób niedokrwienia serca i nadciśnienia, przewlekłych nieżytów górnych dróg oddechowych i zapalenia zatok.

We własnej bazie wykonuje się następujące zabiegi: kąpiele solankowe, perełkowe, kwasowęglowe, masaże podwodny, biczek szkockie, okłady borowinowe, naświetlanie lampami kwarcowymi, elektrostymulacja, naświetlanie lampami sollux, diadynamic, jonoforezę, naświetlanie lampami helios, masaże suche częściowe, inhalacje indywidualne, masaże wirowe kończyn górnych i dolnych, okłady parafinowe.

Na miejscu wykonywane są badania EKG. Sanatorium zapewnia całodobową opiekę pielęgniarską. Istnieje również możliwość żywienia dietetycznego. Sanatorium posiada parking oraz korty tenisowe.

NAŁĘCZÓW
Sanatorium Uzdrowiskowe ZNP
24-140 Nałęczów
ul. Głowackiego 7
tel. (0-81) 501-47-05, fax 501-42-33

Sanatorium wzniesione jest malowniczo na wzgórzu, na skraju lasu zwanego „Wąwozami”. Bujny trzyhektarowy park, z niezwykle urozmaiconą szatą roślinną stanowi naturalne przedłużenie wąwozów oraz swoją oazę ciszy i spokoju, tak potrzebną ludziom chorym. Sanatorium dysponuje 144 miejscami w pokojach 1- i 2-osobowych z umywalkami z bieżącą zimną i ciepłą wodą. Część pokoi wyposażona jest w pełny węzeł sanitarny.

Sanatorium leczy chorych w zakresie: chorób układu krążenia, stanów zawałowych serca, stanów pooperacyjnych serca, nadciśnienia tętniczego, choroby wieńcowej, ogólnego wyczerpania psychofizycznego, nerwicy sercowo-naczyniowych.

We własnej bazie wykonuje się następujące zabiegi: kąpiele CO₂, kąpiele jednobromowe, kąpiele czterekomorowe, inhalacje, masaże podwodny, masaże wirowe, naświetlanie lampami sollux, jonoforezę, diadynamic, galwanizację, ultradźwięki, laser punktowy, laser-skanning, magnetoterapię, okłady ciepłe, krioterapię, gimnastykę odchudzającą, gimnastykę indywidualną i zbiorową.

Na miejscu wykonywane są badania laboratoryjne i EKG. Sanatorium zapewnia całodobową opiekę lekarsko-pielęgniarską oraz dietetyczne żywienie. Sanatorium posiada parking.

SZCZAWNICA
Sanatorium Uzdrowiskowe ZNP
34-460 Szczawnica
ul. Połoniny 14
tel. (0-187) 262-24-67, fax 262-20-50

Położone najwyżej i najpiękniej spośród wszystkich sanatoriów w Szczawnicy. Z okien i balkonów strony południowej rozciąga się wspaniały widok na północne stoki Pienin i stary modrzewiowy las. Posiada 135 miejsc w pokojach 1-, 2- i 3-osobowych z umywalkami z zimną i ciepłą wodą. Większość pokoi (90%) wyposażona jest w pełny węzeł sanitarny.

Sanatorium leczy chorych w zakresie: schorzeń górnych dróg oddechowych, przewlekłych nieżytów dróg oddechowych, zapalenia zatok, stanów pooperacyjnych nosa, krtani, gardła i zatok.

We własnej bazie wykonuje się następujące zabiegi: inhalacje, naświetlanie, masaże, gimnastykę.

Sanatorium zapewnia całodobową opiekę lekarsko-pielęgniarską, dla chętnych dietę lekkostrawną. Sanatorium posiada parking.

Sanatoria Związku Nauczycielstwa Polskiego nigdy nie służyły wyłącznie nauczycielom, choć to właśnie oni przeważali wśród dawnych kuracjuszy. Dziś nauczyciele stanowią w nich niewielki procent pacjentów.

NA KONTRAKCIE

Kiedy nauczyciel zachoruje i wymaga leczenia uzdrowiskowego, musi uzbroić się przede wszystkim w cierpliwość. Czekają go bowiem niełatwa droga, której zwieńczeniem jest wyjazd do uzdrowiska. Najpierw lekarz stale opiekujący się pacjentem musi wystawić wnioski. Wyjątkiem są ofiary wypadków, osoby po operacjach czy przebytych zawałach serca, które zwykle niemal natychmiast po opuszczeniu szpitala otrzymują skierowanie na leczenie w kolejnym szpitalu, tym razem uzdrowiskowym. Chorzy przewlekłe na miejsce w sanatorium muszą czekać i to nieraz po kilka miesięcy.

Ich wnioski składane są w najbliższym oddziale kasy chorych. Potem dokumenty wędrują do kasowej centrali, gdzie następuje przydział miejsc, jakie kasa zakontraktowała w sanatoriach. Procedura trwa zwykle dwa do trzech miesięcy, a na realizację wniosku, czyli wyjazd, trzeba czekać kolejne tygodnie. Chyba że ma się trochę szczęścia — wtedy może się trafić skierowanie ze zwrotów do natychmiastowego wykorzystania.

Jeśli jest się nauczycielem i wyjazd do sanatorium możliwy jest niemal wyłącznie podczas wakacji, oczekiwanie na skierowanie wydłuża się. Amatorów letnich wyjazdów nie brakuje, więc sanatoria, które same się utrzymują, nie zwiększają liczby zakontraktowanych przez kasy chorych skierowań, przyjmując w tym czasie kuracjuszy indywidualnych na pobyty pełnopłatne.

Nie można się temu dziwić, ponieważ na przykład w nałęczowskim sanatorium ZNP średnia stawka płacona przez kasy chorych — 40 zł — połączona z obowiązkową opłatą wnoszoną przez kuracjusza, zamyka się kwotą 52 zł za osobodzień (dane za rok 2001), a rzeczywisty koszt utrzymania i kuracji wynosi 52,30 zł. Pobyt pełnopłatny, wyższe o 5 do 10 zł za dobę, pozwalają nie tylko na pokrycie trzydziestu groszy deficytu, ale także na drobne, bieżące remonty. Większe inwestycje, na przykład wymiana okien na klatkach schodowych, unowocześnienie bazy kąpielowej czy wyposażenie kolejnych pokoi w pełny węzeł sanitarny, mogą być przeprowadzane dzięki funduszom asygnowanym przez Zarząd Główny ZNP.

— Staramy się więc o stuprocentowe obłożenie 144 miejsc, jakimi dysponuje placówka — mówi **Bożena Żardecka**, dyrektorka sanatorium ZNP w Nałęczowie. — Jeśli kasy chorych nie wykorzystają swego limitu, zapraszamy telefonicznie osoby, które zgłaszały wcześniej chęć pobytu pełnopłatnego. Od dwóch lat współpracujemy też z powiatowymi centrami pomocy rodzinie, które organizują dofinansowywane przez PFRON czternastodniowe turnusy rehabilitacyjne. W ten sposób udaje nam się nie tylko przetrwać, ale i podnosić standard bazy hotelowej — a to przecież nasza szansa na przyszłość. Żałuję więc, że w bieżącym roku nie stać nas było na przyjęcie zorganizowanych grup związkowców, którzy przyjeżdżali na 14 dni po cenie kosztu wynoszącego od 38 do 41 zł.

Rzeczywiście szkoda, bo sanatorium w Nałęczowie leczy choroby układu krążenia, nadciśnienie, chorobę wieńcową i stany po zawałach serca, ogólne wyczerpanie psychofizyczne oraz nerwice sercowo-naczyniowe. Sprzyja temu nie tylko bogata baza zabiegowa, ale i położenie placówki na terenie bujnego, trzyhektarowego parku. Spokój, ci-

sza, tylko odpoczywać. Żal, że nader rzadko korzystają z tego nauczyciele. Ze statystyk wynika, że w czasie wakacji stanowią oni maksymalnie 10 proc. kuracjuszy i to na własny koszt, bo skierowania kas chorych trafiają do nich chyba tylko przypadkiem. Może dlatego, że we wnioskach od dłuższego czasu nie ma rubryki zawód, a sanatoria nie mają najmniejszego wpływu na to, kogo kasa zechce uszczęśliwić podczas wakacji. Widać coś szwankuje w samym systemie przydziału skierowań, skoro tak trudno uwzględnić porę nauczycielskich urlopów, powszechnie przecież znaną i niezmienną od wielu lat.

Podobne problemy mają dwa pozostałe sanatoria będące własnością ZNP — w Ciechocinku i w Szczawnicy. Ciechocińska pla-

cówka w roku 1999 gościła zaledwie 160 nauczycieli z kasowymi skierowaniami (na ogólną liczbę 2650 kuracjuszy). Rok później było ich już 230, ale i tak jest to niewiele ponad 8 procent klientów kas chorych. Niestety, coraz rzadziej nauczyciele korzystają z innej drogi do leczenia w ciechocińskim sanatorium, jaką są pobyty pełnopłatne, choć członkowie ZNP mają wtyki (we wszystkich placówkach związkowych) 15 procent zniżki. Obowiązuje ona przy pobycie minimum 12-dniowym. W 1999 roku skorzystały z niej 602 osoby, a w roku 2000 już tylko 266.

— Świadczy to raczej o pauperyzacji nauczycieli — twierdzi **Włodzimierz Bartoszek**, dyrektor związkowego sanatorium w Ciechocinku — bo chorują oni, niestety, częściej niż kilka lat temu. Staramy się więc pomóc kolegom, przyjmując na zasadach preferencyjnych zorganizowane grupy nauczycielskie. Uczestniczą w nich głównie emeryci, ale także osoby czynne zawodowo. Są to pobyty 14-dniowe, skalkulowane w cenach kosztów, które ostatnio wynosiły 42 zł za dobę, a obejmowały leczenie — dwa zabiegi dziennie wraz z opieką lekarsko-pielęgniarską, wyżywienie i zakwaterowanie. Możemy sobie na to pozwolić, ponieważ dysponujemy dużą bazą hotelową — 290 miejsc i pełną gamą zabiegów niezbędnych w leczeniu górnych dróg oddechowych, schorzeń narządów ruchu i układu krążenia. Korzystają z tego, poza pacjentami kierowanymi zgodnie z kontraktami przez kasy chorych, także kuracjusze prywatni, płacący pełną stawkę. W ten sposób zarabiamy i dlatego możemy przyjmować grupy zorganizowane, które zsumowane liczą ponad 700 osób rocznie.

Ciechocińskie sanatorium, chcąc zapewnić sobie wykorzystanie bazy, a więc zarabianie pieniędzy, utrzymuje kontakty z biurami podróży i centrami turystycznymi, gości na stronach internetowych, uczestniczy w targach. Jednak dzięki dobrej obsłudze, pełnej gamie zabiegowej i wciąż podnoszonemu standardowi usług hotelowych, najlepiej reklamuje się samo. Z przeprowadzonych ostatnio sondaży wynika bowiem, że najwięcej pełnopłatnych kuracjuszy przy wyborze placówki skorzystało z porad znajomych, którzy kiedyś już byli w tym sanatorium.

Bez działań marketingowych trudno się dziś utrzymać na rynku. Nawet jeśli jest to rynek zdrowia. Dlatego podejmują je wszyscy usługodawcy, także Sanatorium ZNP w Szczawnicy, leczące najczulsze kawałki nauczycielskich organizmów — gardło i struny głosowe. Tak jak Ciechocinek, Nałęczów i wszystkie inne polskie sanatoria, placówka kontraktuje swe usługi kasom chorych i przyjmuje pacjentów pełnopłatnych. Dyrektor **Henryk Tokarski** ubolewa jednak, że wśród kuracjuszy najmniej jest nauczycieli. Kasy przysyłają kogo chcą, nie wyróż-

Dr Zdzisław Cieślukowski, naczelnik Wydziału Lecznictwa Uzdrawiskowego Mazowieckiej Kasy Chorych:

— Ustawa o powszechnym ubezpieczeniu zdrowotnym nie wyróżnia żadnej grupy zawodowej. Wszyscy ubezpieczeni, a więc także nauczyciele, mają jednakowy dostęp do usług medycznych, w tym do leczenia uzdrowiskowego.

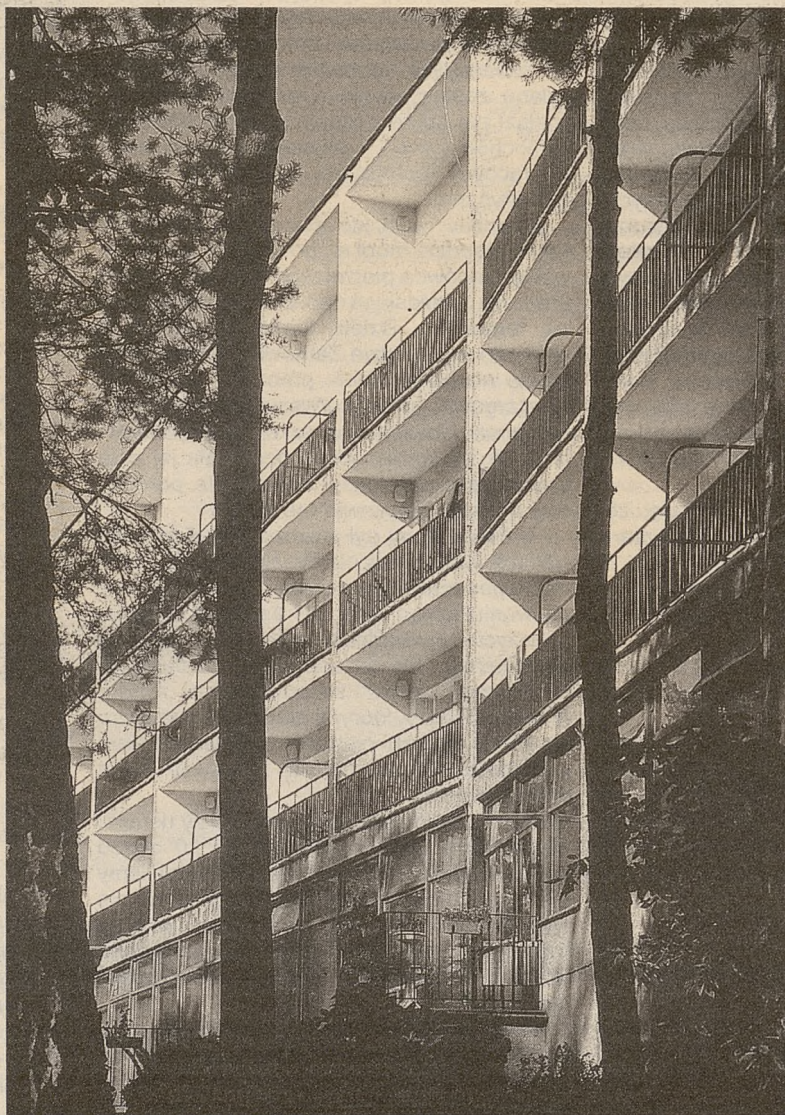
Staramy się uwzględniać wnioski nauczycieli o przydział skierowań w okresie wakacji. Nie zawsze jednak jest to możliwe. W szczególnych przypadkach nauczyciele, jak wszyscy inni pacjenci, mogą pojechać do sanatorium w czasie roku szkolnego. Wymaga to uzyskania zwolnienia lekarskiego wystawianego przez lekarzy orzeczników ZUS i dotyczy głównie pobytów w szpitalach uzdrowiskowych, zalecanych bezpośrednio po leczeniu szpitalnym na skutek wypadku, operacji czy zawału serca. Takie skierowania przydzielane są zwykle „z marszu”. W przypadku schorzeń przewlekłych leczonych ambulatoryjnie pacjent, także nauczyciel wyjeżdżający do sanatorium, korzysta z urlopu wypoczynkowego. I musi poczekać kilka miesięcy na skierowanie.

niając żadnej grupy zawodowej. Zarwane już na 2002 rok kontrakty przewidują ponadto wykorzystanie mniejszej niż poprzednio liczby miejsc. Szanse nauczycieli na „kasowy” pobyt w Szczawnicy maleją. Pozostają pobyty pełnopłatne z 15-procentową preferencją dla członków ZNP oraz przyjazdy w grupach zorganizowanych przez ogniska Związku.

— Jednak nawet z tej najtańszej formy leczenia korzysta coraz mniej nauczycieli — zauważa dyrektor Tokarski. — Ludziom zaczyna brakować pieniędzy. Popularne stają się więc, także wśród nauczycieli, przyjazdy dofinansowywane przez powiatowe centra pomocy rodzinie. Ośrodki te wykorzystują fundusze PFRON-u. Osoby posiadające orzeczenie o niepełnosprawności zgłaszają się do PCPR, gdzie mogą uzyskać skierowanie na 14-dniowy turnus rehabilitacyjny. Tą drogą nauczyciele trafiają do nas bardzo rzadko, choć współpracujemy ze wszystkimi centrami w kraju. Byłoby więc dobrze, gdyby ogniska ZNP zajęły się organizowaniem wyjazdów rehabilitacyjnych dla nauczycieli, wykorzystując środki przekazywane do dyspozycji PCPR-ów.

To propozycja godna uwagi. W Szczawnicy jest do dyspozycji 135 miejsc w pokojach 1-, 2- i 3-osobowych, których większość posiada własny węzeł sanitarny. Szczególnym walorem, poza pięknymi widokami, jest fakt, że uzyskuje się tu wspaniałe wyniki w leczeniu astmy.

MARIA AULICH



Nałęczów zaprasza o każdej porze roku

PIERWSZE ZA WŁASNE PIENIĄDZE

Jeszcze w 1920 r. Związek Nauczycielstwa Polskiego rozpoczął starania o nabycie sanatorium dr. Kazimierza Dłuskiego w Zakopanem dla nauczycieli chorych na gruźlicę. Jednak zostało sprzedane zanim zdolał uzbierać z nauczycielskich składek potrzebną kwotę. Zarząd Główny nie ustawał jednak w wysiłkach i ostatecznie 25 lipca 1922 r. zakupił za 40 mln marek obszerną willę w Zakopanem na urządzenie związkowego Domu Zdrowia, w którym jednorazowo mogłoby się leczyć 30 chorych. W 1921 r. „Głos Nauczycielski” pisał: „Dając 1200 marek na kupno sanatorium każdy asekuruje się na wypadek zapadnięcia na tę straszną chorobę, równocześnie spełnia wzniosły czyn obywatelski i koleżeński, dając sposobność swemu koledze,

którego los dotknął nieszczęściem, leczyć się w swoim własnym związkowym sanatorium”.

Najpierw ustalono składkę w wysokości 1200 marek, ale ostatecznie urosła do 5000 marek, gdyż Związek musiał zaciągnąć pożyczkę na urządzenie „Domu” i zakup odpowiedniej aparatury.

Na otwarciu Domu Zdrowia w Zakopanem 6 stycznia 1923 r. przemawiał ówczesny „prezydent Ministrów” generał Władysław Sikorski. Powiedział, że nauczycielstwo szkół powszechnych jest fundamentem całej kultury narodu i bytu państwowego, a ten jego czyn świadczy o ogromnej nauczycielskiej solidarności.

Warunkiem korzystania z sanatorium było m.in. okazanie przez kuracjusza dowodu wpłaty 5000 marek. W pierwszym roku funkcjonowania Domu Zdrowia leczyło się w nim 144 nauczycieli chorych na gruźlicę zamkniętą. Najlicniejszą grupę — aż 97 osób — stanowili ludzie młodzi, w wieku 20—30 lat. Podczas leczenia — jak podają źródła — serwowano tu 5 posiłków dziennie — 135 kuracjuszy przybrało na wadze od 300 dkg do 12 kg.

W latach 1963—71 willa ta została rozbudowana i zmodernizowana i obecnie jest jednym z budynków Ośrodka Wypoczynkowego ZNP w Zakopanem pod nazwą „Zenopol”, przy ul. Grunwaldzkiej 10. **IK**



Od powodzi minęły już trzy miesiące, ale szkody, jakie wyrządziła, będą naprawiane latami. Ogromne straty poniosły także placówki oświatowe. Dziś już wiemy, jak wielkie są ich rozmiary. Oszacowano koszty napraw, wymiany sprzętu, nowych książek, pomocy dydaktycznych — w niektórych z nich na setki tysięcy złotych.

Czterem poszkodowanym szkołom „Głos Nauczycielski” postanowił pomóc, przeznaczając część zysku z reklam.

I tak wsparcie od nas otrzymały: SZKOŁA PODSTAWOWA nr 16 z gdańskiej ORUNI, w której straty zostały oszacowane na ponad 40 tys. złotych, ZESPÓŁ SZKÓŁ w STASZOWIE, który poniósł straty na około 950 tys. zł, SZKOŁA PODSTAWOWA w SOKOLNIKACH w gminie Gorzyce, ponad 100 tys. zł strat, SZKOŁA PODSTAWOWA w BACZYNIIE w gminie Budzów, w której zniszczenia obliczono na 140 tys. zł.

Dziś relacja z Zespołu Szkół w Staszowie.

Czarna, niewielka rzeka przepływająca przez Staszów, objawiła pod koniec lipca swój czarny charakter. Wystąpiła z brzegów i zatopiła dolną część miasta. Nie oparła się jej nawet szkoła im. Stanisława Staszica. Dziś, po czterech miesiącach, ślady powodzi są tu nadal widoczne...

Izydor Grabowski, dyrektor Zespołu Szkół, miał pójść na urlop 25 lipca. Kiedy w nocy usłyszał telefon, od razu tknęły go złe przecucia. Nie pomylił się. Dzwonił starosta Czesław Bargieła, informując o zbliżającej

— Nagle usłyszeliśmy złowieszcze huki i trzaski — wspomina dyrektor Grabowski. — To pękła podziemna kanalizacja wewnątrz budynku, bowiem zaczęły gwałtownie wyrównywać się poziomy wody — tej, która była na zewnątrz gmachu z wodą napływającą kanałami podziemnymi.

O godzinie 21.00 teren wokół szkoły zamienił się w jezioro o ponad metrowej głębokości. — Cały parter został zalany — przypomina Mirosław Ramos, nauczyciel przedmiotów zawodowych. — Wówczas zdaliśmy sobie



Wody ciągle przybywało, aż w końcu zaczęła się wlewać do piwnic gmachu głównego szkoły.

Fot. autor

A MURY WCIAĄŻ PEKĄJĄ

się do miasta kulminacyjnej fali na Czarnej. Zaczął więc natychmiast wydzwaniać po domach nauczycieli. W ciągu pół godziny zjawili się kilkunastu, prawie wszyscy przebywający w mieście. Całą noc aż do białego rana wynosili na wyższe piętra to, co można było udźwignąć. Gdy rozpoczął się dzień, zaczęły napływać ochotnicy — pracownicy obsługi, uczniowie, rodzice — i zajęli się okładaniem workami z piaskiem i folią wszystkich wejść do dziesięciu szkolnych budynków.

Woda pojawiła się o 11.00. Początkowo rozlewała się powoli i leniwie. Rozpoczęły się dramatyczne godziny oczekiwania. O 16.00 była już wysoka na pół metra i ciągle jej przybywało, aż w końcu zaczęła przelewać się przez worki z piaskiem. Zauważyli też, że woda dostawała się do piwnic głównego gmachu nie tylko uszczelnianymi od samego rana drzwiami, lecz także podziemnymi kanałami ściekowymi i ciepłowniczymi.

sprawę, co to znaczy żywioł. Poczuliśmy się całkowicie bezsilni...

Woda zaczęła ustępować dopiero po trzech dniach. Nikt nie przypuszczał, że może dokonać takich zniszczeń. Zostawiła warstwę mułu i krajobraz księżycowy. Przygnębiające wrażenie sprawiał wygląd wykładzin podłogowych, posadzek i parkietów, wyrzuszonych miejscami na półtora metra. Sprowadzona przed dziesięcioma miesiącami z Niemiec przeciwpoślizgowa wykładzina podłogowa z linoleum naturalnego, którą wyłożono salę gimnastyczną, nadawała się tylko do wyrzucenia. Zdeformowały się wszystkie drewniane bądź paździerzowe okładziny ścienne, boazerie, drabinki itp. Nawet wykonane z blachy szafki na ubrania pokryły się rdzą i trzeba było je przez wiele tygodni czyścić i na nowo malować.

Po dalszych oględzinach okazało się, że straty są jeszcze większe, niż mogło się w pier-

wszej chwili wydawać. Wszystkie maszyny, zarówno w warsztatach samochodowych, jak i w stolarni, nie nadawały się do użytku, bo zalane zostały silniki i łożyska. W wodzie znalazł się także zakupiony przez rodziców samochód „tico”, zainstalowany na stałe w pracowni technicznej jako cenna pomoc dydaktyczna.

Wówczas mało kto wierzył, że nowy rok szkolny będzie mógł rozpocząć się w staszowskiej placówce pierwszego września. A jednak w ciągu miesiąca uporano się z większością remontów. Dzięki temu, że starostwo uzyskało w Urzędzie Zamówień Publicznych zgodę na rozpoczęcie prac bez procedury przetargowej, już w pierwszych dniach sierpnia mogła zjawić się w szkole firma budowlana. W usuwaniu szkód pomagała jej cała społeczność szkolna — nauczyciele, pracownicy obsługi, uczniowie i rodzice.

— Przed nami był jeszcze ponad miesiąc wakacji, wielu z nas planowało wyjazdy, a mimo to postanowiliśmy zostać i pomagać przy usuwaniu szkód — mówi Jerzy Jabczuga, nauczyciel prowadzący zajęcia w pracowni technicznej, która ucierpiała najbardziej. — Okazało się też, że powódź nas zintegrowała. Koledzy, których pracownie mieszczą się na wyższych piętrach, pospieszili nam z pomocą. Poczuliśmy się naprawdę jedną wielką rodziną.

Przez cały sierpień pracowało przy usuwaniu skutków powodzi średnio od 20 do 30 nauczycieli dziennie. — Dzięki nim mogliśmy się lepiej zorganizować, bo pracowali oni nie tylko fizycznie, lecz także jako szefowie grup roboczych. Swoją postawą pociągnęli za sobą uczniów — podkreśla dyrektor staszowskiej placówki.

Michała Durlika, ucznia Technikum Mechanicznego, nie trzeba było zachęcać, bo mieszka w pobliżu szkoły i od razu wiedział, w jakim znalazła się niebezpieczeństwie, podobnie jak jego dom. Koledzy z klasy, Kamil Stępień i Tomasz Kuca najpierw zjawili się w szkole z ciekawości, potem — widząc ogrom zniszczeń — przyłączyli się do pracy. Natomiast Daniel Siłka, również z Technikum Mechanicznego, jeszcze przed powodzią uczestniczył w pracach przy uszczelnianiu budynków workami z piaskiem i folią i na własnej skórze odczuł przegraną w walce z żywiołem.

Niezbędna okazała się aparatura do suszenia ścian. Dyrektor Grabowski miał trochę szczęścia, bo znalazł specjalistyczną firmę, która dysponowała najnowocześniejszymi urządzeniami. — Dzięki natychmiastowemu osuszeniu murów mogliśmy niemal od razu przystąpić do prac budowlanych. Całą akcję suszenia ścian sfinansowali rodzice — informuje dyrektor.

W pierwszych dniach po powodzi przystopiono też do oszacowania strat. Gdy w re-

dakcji dowiedzieliśmy się, że szkoła w Staszowie poniosła największe straty ze wszystkich placówek oświatowych w województwie świętokrzyskim, również i my pośpieszyliśmy jej z pomocą finansową. Pieniądze zostały niemal natychmiast wykorzystane na założenie instalacji elektrycznych w nowo tworzonej pracowni komputerowej.

W pewnym momencie pan Jabczuga zapytał mnie, czy chcę obejrzeć powodziową dokumentację. Myliłem się, sądząc, że chodzi mu np. o wykaz poniesionych strat czy plany remontowe. Pokazał mi zdjęcia i filmy wideo przez siebie nakręcone. Ta kronika zmagania z wielką wodą jest dziś bezcenną pamiątką z tamtych dni wielkiej próby. Jednak — jak przyznaje Jerzy Jabczuga — powodowała

Powódź, która nawiedziła Staszów i okolice pod koniec lipca, dotknęła także wiele rodzin nauczycielskich. Miejscowy Zarząd Oddziału ZNP, który zorganizował akcję pomocy, ustalił, że 29 pedagogów poniosło znaczne straty materialne. — Powstały one przeważnie w wyniku zalania piwnic, a w nich różnego rodzaju instalacji i urządzeń, głównie domowych kotłowni. Jedną z nauczycielek straciła wszystkie meble, które zdążyła wnieść do piwnicy na okres remontu mieszkania — informuje Michał Żal, wiceprezes Zarządu Oddziału ZNP w Staszowie.

Wszyscy poszkodowani otrzymali pięciusetzłotowe zapomogi — 26 osób z funduszu Zarządu Głównego ZNP i 3 osoby ze składek Zarządu Oddziału.

nim nie tyle pasja dokumentalisty, co zwykła przeczność. — Kto nam za pół roku uwierzyłby, że nasza szkoła była pod wodą — pyta.

W sierpniu wyliczono ostrożnie, że placówka poniosła szkody na około 950 tys. zł. Dziś ta kwota zbliża się już do 1,5 mln zł i — niestety — zanosi się na to, że jeszcze wzrośnie. W pomocniczym budynku dydaktycznym zaczęły bowiem z powodu osuwania się podmytych fundamentów pękać wewnętrzne ściany działowe. Powiększające się w nich szpary coraz bardziej niepokoją Tadeusza Kardynała, naczelnika Wydziału Edukacji, Kultury, Sportu i Turystyki Starostwa w Staszowie. — Już jedną ścianę trzeba było rozebrać i zbudować na nowo. Jeśli będzie tak z następnymi, to nie wiem, czy wystarczy nam pieniędzy — zastanawia się naczelnik.

Na razie w Zespole Szkół zachowywane są największe środki ostrożności, m.in. zacementowano w szparach kawałki szkła, które swoim trzaskiem mają sygnalizować, czy mury nadal pękają.

Krzysztof Pogorzelski, zastępca kierownika warsztatów szkolnych, tak komentuje: — Woda była u nas tylko trzy dni, ale zostawiła nam pracy na rok.

WITOLD SALAŃSKI

Wszystkim nauczycielom, pedagogom,
wychowawcom i dyrektorom szkół
Wydawnictwo eMPI² życzy
spokojnych Świąt Bożego Narodzenia
oraz pomyślności w 2002 roku...

Od 1996 roku pismo nowoczesnego nauczyciela:

reformowanie edukacji

z teorii mediów

zastosowania i metody

ścieżka edukacyjna:
edukacja czytelnicza
i medialna



nowy dział:
Interkl@sa

oceny i rekomendacje

wydarzenia i aktualności

KWARTALNIK DOSTĘPNY W PRENUMERACIE (32 zł za 4 nry w 2002 r.)

Istnieje możliwość zamówienia archiwalnych numerów w Wydawnictwie.

Polecamy ponadto książki dla nauczycieli i dyrektorów szkół (np. Prawo oświatowe w praktyce, Rozwój i awans zawodowy nauczyciela, Karta nauczyciela...).



Mariana Pietraszewskiego s.c.
ul. Stawna 8/6, 61-759 Poznań
tel. (061) 851-76-61, fax 853-06-76
www.empi2.poznan.pl



Echa V Festiwalu Nauki

Spojrzałem na mapę samochodową. Ponad 380 kilometrów dzieli Szczecinek od stolicy. Mimo takiej odległości licealiści z dwóch ostatnich klas tamtejszego Zespołu Szkół Społecznych przyjeżdżają trzeci raz na warszawski Festiwal Nauki. **Anna Lesyng**, sekretarz tej wielkiej imprezy, uważa szczecinicką placówkę za niezwykłą. Z kartoteki organizatorów festiwalu wynikało, że chcieli im się gonić aż na 39 imprez, a ponadto odwiedzili m.in. Teatr Powszechny i kino IMAX.

Krystyna Jagielska (uczy fizyki w zespole szkół) i **Aleksander Wasniuk** — matematyk, festiwalową ofertę uważają za nadzwyczaj bogatą. Wykłady, a zwłaszcza różnego typu warsztaty, okazały się zbieżne z koncepcją kształcenia w liceum. Uczniowie na początku klasy III prezentują swoje zamiary, wskazując uczelnie i ewentualny zawód. Na tej podstawie opiekunowie profilów (nie nazywa się ich w Szczecinku wychowawcami) opracowują program wyjazdów naukowych dla całej grupy, uwzględniając zainteresowania uczniów, a także lokalizację placówek akademickich, którymi młodzież jest zainteresowana.

Niezależnie od wyboru szkoły wyższej, stołeczny Festiwal Nauki niezwykle spodobał się młodzieży. Opowieści o nim krążą w całym środowisku. Jeśli nawet nikt z danego rocznika nie zamierza studiować w stolicy, to i tak chce tu być, aby posłuchać i zobaczyć. W tym roku do Warszawy przyjechali uczniowie ze wszystkich sprofilowanych klas. To utrudniło organizację, ale udało się wszystko zgrać w czasie i przestrzeni. Niestety, część pozycji trzeba było z bólem serca skreślić. A chciałoby się być w dwóch, trzech miejscach jednocześnie.

Program młodzież ściąga z Internetu natychmiast, jak tylko zostanie zaprezentowany przez organizatorów. Jest to ważne dlatego, że poszczególne pozycje są numerowane, co umożliwia przekazanie zgłoszenia do Warszawy i uzyskanie zaproszenia na imprezy z ograniczoną liczbą uczestników. Wiadomo kto będzie prowadził zajęcia. Powielony dokument krąży w kla-

Są w programie Festiwalu spotkania, które z urzędu wybiera wspomniana dwójka nauczycieli, na przykład: „Jak rozwiązywać testy z matematyki na wyższe uczelnie” (zajęcia prowadził **dr Krych** z Wydziału Matematyki, Informatyki i Mechaniki UW). W opiniach zainteresowanych zajęcia wspaniałe, komunikatywne dla młodzieży. Prowadzący jest autorem książki na temat testu wielokrotnego wyboru. Testy te obowiązują kandydatów na uniwersytecką matematykę i informatykę.

dowościowe”; „Co Żydzi robią w polskiej literaturze”; „Miłość niejedno ma imię” lub „Potrzeba etyki w XX wieku — między negacją a afirmacją”. W Synagodze Żydowskiej — „Judaizm — monoteizm etyczny czy poszukiwanie głębi”.

Klasa biologiczno-chemiczna ma za sobą m.in. 11 imprez festiwalowych. Między innymi w Zakładzie Diagnostyki Obrazowej AM zajrzeli do wnętrza człowieka poprzez aparat USG; w Studenckim Kole Naukowym Biologii Molekularnej UW poznawali ABC genetyki,

łał wykład i pokaz „Grzybki w barszczu, w grzybkach cez, czyli gastrologia jądrowa” (wszystko to Wydział Fizyki UW). Spotkaliśmy się — jak wspominałem — w Instytucie Techniki Lotniczej i Mechaniki Stosowanej Politechniki Warszawskiej, gdzie była mowa o nowoczesnych układach nawigacji oraz o wirtualnym locie czyli oprogramowaniu symulacji statków powietrznych. Wrażenie zrobił na słuchaczach wykład doktora **Andrzeja Zasuwy** na temat systemu GPS, czyli globalnego systemu lokalizacyjnego, który dziś namierza pozycję z dokładnością do 10 metrów i prędkość do jednej dziesiątej metrów na sekundę. W Polsce jest dostępny, a w USA kosztuje o połowę taniej. Firmy samochodowe zaczynają instalować te systemy standardowo w lepszych modelach, co ułatwia schwytywanie złodziei.

GPS zaczyna zdobywać miejsce także w rekreacji. Są już w sprzedaży elektroniczne mapy Tatr, na których można ustalić swoją pozycję z dokładnością do paru metrów. Odbiornik wyświetla na małym ekranie kierunek, w którym idziemy i naszą prędkość.

Przeglądałem się uważnie grupie młodych ludzi. W rozmowie byli oszczędni w słowach, chyba zmęczeni, ale w końcu sami zafundowali sobie ten bieg przez sale wykładowe i pracownie. Mnie m.in. powiedzieli: — Próbowałem wszystkiego po trochu ze sfery badań matematyczno-fizycznych i technicznych. Taki profil mają nasze klasy — III i IV liceum. (**Magdalena Jagielska**). — Wybieraliśmy te kierunki i uczelnie, które będą nas w niedalekiej przyszłości interesować jako miejsce studiów wyższych. (**Jędrzej Sempkowski**).

Z jakimi wrażeniami powrócili do domu? Czym podzielili się z rówieśnikami?

JERZY KRAŚNIEWSKI

POŻERACZE WIEDZY

sach. Uczniowie, pracując w grupach, wskazują pozycje, które ich interesują. Bywa tak, że kilkoro wybiera pięć, a nawet sześć imprez. Na przykład III klasa mat-fiz wpisała na listę 25 pozycji. Trzeba było na tej podstawie, z pomocą zainteresowanych, sporządzić realny program dla 42 osób, aby między innymi zobaczyć coś, czego nie można pokazać w pracowni szkolnej. A także obejrzeć zastosowania w życiu.

Krystyna Jagielska ukończyła Politechnikę Poznańską, później studia podyplomowe na Uniwersytecie Poznańskim (fizyka z informatyką) i tam najłatwiej wykorzystuje nawiązane kontakty. Przed rokiem uczestniczyła w zorganizowanych przez Uniwersytet Warszawski specjalnych warsztatach dla nauczycieli fizyki. Także jej uczniowie w dniu rozpoczęcia V Festiwalu uczestniczyli tu w zajęciach wypełnionych doświadczeniami. Wszystko to dzięki **Krzysztofowi Tabaszewskiemu** z UW, asystentowi w Zakładzie Dydaktyki Fizyki, który jest uważany za świetnego fachowca w tej dziedzinie.

Przed rokiem prof. **Marek Kozielski** prowadził zajęcia z fizyki. Jest autorem podręcznika, z którego się ucą w szkole. Dwa lata temu **prof. Marek Demiański** poprowadził dyskusję na temat początku ewolucji wszechświata. Ten naukowiec jest też współautorem części astrofizycznej szkolnego podręcznika. Uczniowie — jak usłyszałem od moich rozmówców — zupełnie inaczej reagują, gdy otrzymują informacje od osób szczególnie kompetentnych w danej dziedzinie. Festiwal daje po temu szczególne możliwości. Nie ma się więc co dziwić, że rzucili się w wir spotkań z naukowcami.

W trakcie trzech dni **klasa humanistyczna** wzięła udział w 12 imprezach, a ponadto odwiedziła Muzeum Narodowe, kino IMAX (na Powsińskiej) — „Cybernetyczny świat”. Zwiedzili Twierdzę Modlin. Spośród imprez festiwalowych na UW wybrali — „Warsztaty praw człowieka dla licealistów”; „Między religią a ideologią”; „Z socjologią na ty”; „My — oni — stereotypy naro-

a następnie obejrzeni geny w próbówce, natomiast w Katedrze Genetyki, Hodowli Roślin i Biotechnologii Roślin SGGW majstrowali w genach roślin; w Centrum Medycyny Doświadczalnej i Klinicznej PAN dowiedzieli się, jak rozwija się choroba Alzheimera i jakie są fatalne skutki ograniczenia aktywności ruchowej; w Interdyscyplinarnym Centrum Modelowania Matematycznego i Komputerowego UW poznali maszyny molekularne.

Grupa **matematyczno-fizyczna** aż 16 razy „tonęła” w swoim żywiole. Interesowali się odkrywaniem nowej cząsteczki elementarnej (Instytut Problemów Jądrowych UW), matematyką w medycynie, geometrią w komputerze (Wydział Matematyki UW), rozwiązywaniem testów z matematyki na wyższe uczelnie (tenże wydział UW). Dalej była teoria strun i radon w naszych mieszkaniach oraz sygnały elektryczne w naszym ciele i ich analiza, zagładanie do wnętrza nukleonu i chaos deterministyczny, a także związki zabawek z fizyką. Emocje wywo-

nowa edukacja
nowa technologia

TOSHIBA
Partner Programu
Interkl@sa

Satellite 1800-254

EKONOMICZNY

procesor	Intel® Celeron™ 1000 MHz
dysk	10,0 GB S.M.A.R.T.
pamięć RAM	128 MB SDRAM / max. 512 MB
wyświetlacz	13,1 TFT
rozdzielczość	1024 x 768 x 16.7 million colours
karta grafiki	Trident PV 8 MB Video RAM
napęd	CD 24x, FDD 3,5 1,44 MB
karta muzyczna	Alii M1535, Windows Sound System V2.0
bateria	Li-Ion, 2,5 godziny
wymiary	313 x 274 x 39 mm
waga	3,2 kg
oprogramowanie	Microsoft Windows® 98 PL, Microsoft Works Suite 2000 wersja angielska, Logitech Mouseware, Acrobat Reader
gwarancja	1 rok

CENA DETALICZNA: 3989 zł

Satellite 1800-554

FUNKCJONALNY

procesor	Intel® Celeron™ 1000 MHz
dysk	20,0 GB S.M.A.R.T.
pamięć RAM	128 MB SDRAM / max. 512 MB
wyświetlacz	14" TFT
rozdzielczość	1024 x 768 x 16.7 million colours
karta grafiki	Trident PV 8 MB Video RAM
napęd	DVD 8x, FDD 3,5 1,44 MB
karta muzyczna	Alii M1535, Windows Sound System V2.0
bateria	Li-Ion, 2,5 godziny
wymiary	313 x 274 x 39 mm
waga	3,2 kg
oprogramowanie	Microsoft Windows® 98 PL, Microsoft Works Suite 2000 wersja angielska, Logitech Mouseware, Acrobat Reader
gwarancja	1 rok

CENA DETALICZNA: 4298 zł

Bezplatna infolinia 0800 163068

TECHMEX

*Promocja dla nauczycieli - sprawdź warunki udziału:
www.techmex.com.pl

**Wszelkie informacje dotyczące zawarcia umowy kredytowej, są zawarte na stronach www.techmex.com.pl

Jak policzyć, ile pieniędzy potrzebujemy na podwyżki dla nauczycieli?

Chciałabym skończyć z ciągłym przepisywaniem tych samych informacji!

Kto mi pomoże przygotować te wszystkie zestawienia?

Co zrobić, by wiedzieć więcej o naszej szkole?

Zamów nowy, bezpłatny katalog!

VULCAN
ZARZĄDZANIE OŚWIATĄ

ul. Kazimierska 15
51-657 Wrocław
tel. (0-71) 348 01 01
fax 348 01 03
www.vulcan.edu.pl
vulcan@vulcan.edu.pl



Śladem naszych publikacji

W nawiązaniu do artykułu pt. „W świecie Islamu”, zamieszczonego w „Głosie Nauczycielskim” nr 42 z 17 października 2001 r. str. 6, chciałabym podzielić się z redakcją i Czytelnikami moimi rozważaniami na tematy, które autorzy poruszyli.

Pani redaktor Ewa Miłoszewska oraz Wojciech Giełżyński przedstawili świat Islamu, jakiego wielu ludzi nie zna. Ukazali drugą stronę tej

ny rachunek, nie spychając odpowiedzialności na innych, starannie ważąc wybory moralne, które stają przed nami i innymi ludźmi. (...)

Człowiek pod różnymi względami ma wielką przewagę nad roślinami i zwierzętami. Posiada przywilej świadomości własnego zgonu i krótkości życia. Stanowi ona dla jednych źródło głębokiego smutku, osłabienia energii, frustracji, opuszczenia rąk. Dla drugich jest to bodziec do

niemożliwa do zastąpienia inną, powinno stanowić źródło radości niezmierniej i szczęścia. Powinno być dla nas źródłem siły psychicznej i stać się ostoją w okresach szczególnie trudnych i nieprzyjanych.

Wielu ludzi szuka szczęścia w tym, co zewnętrzne, zamiast w sobie samym. Nie doznają oni szczęścia, bo sami nie wiedzą, czego chcą od życia, a ich pragnienia i żądania są zupełnie nieokreślone. Można wierzyć, że jest się szczęśliwym, a można całe życie ze wszystkiego być

W ŚWIECIE ISLAMU

wiary. Falszywe oblicze ludzi, którzy nie mają swoich praw. Są jak pionki w grze, ustawiani przez swoich duchowych przywódców. Wartości, jakie głoszą ich przywódcy, są wzniosłe, a zarazem bardzo płytkie i ograniczają życie i rozwój człowieka. Żyjemy teraz w świecie cywilizacji, w której człowiek mógłby już sam decydować o sobie, a jednak wyraźnie widać, że ich religia i obyczaje kroczą drogą upadku etyki i moralności w życiu tego społeczeństwa. (...)

Życie jest dla człowieka najważniejszą wartością bez względu na wyznawaną religię czy system kulturowy. Dostrzegając zmienność świata i człowieka, coraz bardziej zaczynamy się zastanawiać, czy ta wartość jest dalej stała i niezmienna? Będziemy mogli stać się w pełni ludzkiimi jednostkami, gdy myśleć będziemy na włas-

zajęcia się innymi sprawami, poświęcenie im sporo energii i uwagi, aby odsunąć tę przykrą myśl. Jest moc możliwości zajęcia się czymś odmiennym od przeżywania zmartwień, ale wiąże się to z bardzo ciężką pracą nad sobą, swoim otoczeniem, upodobaniami, popędem, przyzwyczajeniami oraz znalezieniem celu, dla którego życie miałoby wartość.

Los człowieka z samej swej istoty jest trudny. Pozostaje czasem uczucie zawodu, bo czekaliśmy na coś więcej niż to, co zostaje spełnione. Powstaje tu pytanie, czy dążenie człowieka do szczęścia może być uznawane za najważniejszy cel życia? Wydaje mi się, że może być to jeden z głównych, ale nie najważniejszy cel ludzkiej egzystencji. Różne kataklizmy unaoczniają nam, że własne istnienie, jako wartość dla każdego

niezadowolonym. Zatem, jaki sens i wartość może mieć takie życie? Życie bez hierarchii wartości i celów jest życiem łatwym, lecz niosącym wiele zgrzyot, bo brak w nim trwałego oparcia.

Wartości, którymi kierujemy się w życiu, często są kontynuacją poprzednich pokoleń. Człowiek dokonuje jakby ciągłego wskrzeszania idei tamtych ludzi. Korzystając z dorobku pokoleń, powinniśmy tworzyć nowe wartości i idee godne ludzkiego istnienia. Jednak czy zawsze tak się dzieje? Coraz częściej decydujemy o swoim życiu, dysponując i cudzym, a przecież życie i zdrowie człowieka jest wartością naczelną, niepodważalną. Życie ludzkie ma ograniczone trwanie. Człowiek musi zrozumieć zatem warunki, w jakich się znajduje, także te, których nie wybiera, a które kładą kiedyś kres życiu.

Życie jest szansą, możliwością, której nie możemy wybrać ani na początku, ani na końcu, dlatego tym bardziej jest cenne i ma dużą wartość. Każdy człowiek pragnie chronić swoje życie. To nie śmierć, lecz życie jest czynnikiem umożliwiającym przetrwanie gatunku ludzkiego. Człowiek zawsze wykorzystywał zdolności własnej natury, instynkty, rozum, emocje, zmagając się ze złem godzącym w jego życie. We wszystkich znanych społeczeństwach obowiązują zakazy targania się na swoje i innych życie, ale sama jego wartość uzasadniana bywa różnie. Można zapytać — dlaczego? Jednocześnie można z pełną odpowiedzialnością stwierdzić, że wartość życia jest świętością, a człowiek ma niezbywalne takie samo prawo do życia, jak i do narodzin oraz do śmierci.

Myślę, że nadzieja na lepsze życie jest nam dzisiaj szczególnie potrzebna, mimo wszelkich, tak ogromnych trudności i problemów, nie tylko w życiu jednostki, ale i całego świata.

AGNIESZKA KACZMARCZYK
Mińsk Mazowiecki

W Zespole Ośrodków Specjalnych w Lublińcu odbyły się uroczystości Dnia Duńskiego, które już od trzech lat zagościły w kalendarzu naszej placówki.

Gośćmi honorowymi ZOS była dziesięcioosobowa grupa duńskich *Ludzi Wrażliwego Serca* z miejscowości **Grindsted**, udzielająca od dziesięciu lat pomocy naszym niepełnosprawnym słuchowo wychowankom.

Uroczystości Dnia Duńskiego zaszczycili swoją obecnością również przedstawiciele władz powiatu i miasta, rodziców, duchowieństwa oraz nasi sympatycy.

Gości wraz z całą społecznością ZOS, zgromadzoną w okolicznościowej scenerii sali konferencyjnej, serdecznie przywitał dyrektor Rafał Dziwis. W swoim wystąpieniu m.in. poinformował zebranych o nadaniu odznak honorowych „Za zasługi dla oświaty” harcerskiej organizacji FDF (Frivillig Dreng Forbund) z Grindsted oraz firmie LEGO z Billund w Danii. Te zbiorowe wyróżnienia przyznane zostały przez ministra edukacji, na wniosek społeczności Zespołu Ośrodków Specjalnych, w uznaniu szczególnych osiągnięć w działalności na rzecz niesłyszących i słabosłyszących wychowanków lublinieckiej placówki.

DZIEŃ DUŃSKI W LUBLIŃCU

W latach 1991—2000 w malowniczo położonym ośrodku harcerskim FDF w miejscowości Grenelajren, nieopodal miasta Grindsted, na pięciu dwutygodniowych turnusach wypoczynkowo-rehabilitacyjnych, zorganizowanych w ramach „zielonej szkoły”, przebywało około 150 uczniów szkoły podstawowej. Pobyt w Danii dzieci z Lublińca był w całości sfinansowany przez duńskich przyjaciół. Pogadto w okresie bytności w Danii stu wychowankom przeprowadzono bezpłatne badania słuchu oraz siedmiu wychowanków wyposażono w okulary korekcyjne.

W imieniu grupy duńskich przyjaciół za zaproszenie do Lublińca na doroczne uroczystości Dnia Duńskiego i otrzymane wyróżnienia podziękował Jens Rahbek. Serdeczne podziękowania przesłał również Laurids Mikaelson, ambasador Królestwa Danii w Polsce.

Podczas uroczystości grupie nauczycieli placówki wręczono złote i srebrne Odznaki Honorowe Polskiego Związku Głuchych, a uczniowie, którzy uzyskali najlepsze wyniki w szkolnym konkursie wiedzy pn. „ABC Danii”, uhonorowani zostali dyplomami i nagrodami. Spotkanie uświetnił program artystyczny w wykonaniu dzieci i młodzieży ZOS.

Dla upamiętnienia trzeciego Dnia Duńskiego goście zasadzili na terenie placówki kolejne już „drzewko przyjaźni” oraz wpisali się do książki pamiątkowej. Odbyło się też uroczyste otwarcie nowych sal lekcyjnych w zaadaptowanej na potrzeby szkoły podstawowej części budynku administracji. W salach tych goście obejrzeni wystawę poświęconą Danii i dotychczasowym kontaktom wychowanków z tym krajem.

Trzeci Dzień Duński zakończył wieczór przyjaźni. Towarzyszyła mu wesoła zabawa, niepowtarzalny klimat i oprawa.

Kończącym akordem pobytu gości z Danii na ziemi lublinieckiej było spotkanie z burmistrzem Lublińca i przewodniczącym Rady Miejskiej.

KAZIMIERZ ZIÓŁEK
nauczyciel

insGraf
Manufacturing & Trading Company

• szkolnych
• biurowych
• socjalnych
producent mebli

Informujemy, że w pierwszym tygodniu grudnia rozestaliśmy

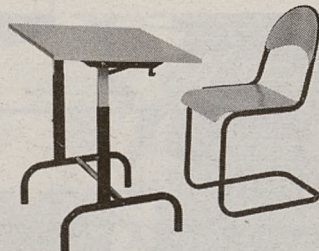
KATALOG MEBLI SZKOLNYCH Nr 5/2002

oraz warunki

LOSOWANIA ATRAKCYJNYCH NAGRÓD

W przypadku, gdyby nasz katalog nie dotarł do Państwa, prosimy o niezwłoczny kontakt z naszą siecią sprzedaży:

- | | | |
|--|--|--|
| ● Gliwice
tel. 032/ 230 04 51 | ● Kraków
tel./fax 012/ 422 36 81 | ● Lublin
tel. 078/ 527 48 27 |
| ● Poznań
tel./fax 061/ 86 07 904 | ● Sopot
tel./fax 058/551 13 60 | ● Szczecin
tel. 091/ 462 41 70 |
| ● Szczecinek
tel. 094/ 374 29 90 | ● Warszawa
tel. 022/ 862 04 24 | ● Wrocław
tel. 071/ 780 27 60 |
| | | ● Zielona Góra
tel./fax 068/ 327 22 67 |



Instytut Badań Kompetencji

ul. Niepodległości 83, 58-302 Wałbrzych

tel. (0...74) 84 690 77, 84 950 25, fax. (0...74) 84 693 75

www.obku.com.pl, e-mail: sekretariat@obku.com.pl

proponuje

badania kompetencji uczniów szkół podstawowych i gimnazjów

Oferta obejmuje:

- przygotowanie i dostarczenie do zamawiającego kompletu materiałów do badań (testy, karty odpowiedzi, ankiety),
- sprawdzenie odpowiedzi uczniów,
- analizę wyników badań,
- przekazanie do zamawiającego indywidualnych zaświadczeń dla uczniów oraz analizy wyników badań zamówionych w postaci wydruków lub na dyskietce z wersją podstawową lub rozszerzoną programu EWAL.

Najbliższe badanie odbędzie się dnia **15 stycznia 2002 r.**, dla uczniów klasy VI szkoły podstawowej i klas II i III gimnazjum.

Następne badanie - **21 maja 2002 r.** - dla uczniów klas III, IV, V szkoły podstawowej i **28 maja 2002 r.** - dla uczniów klas I i II gimnazjum.

Bliższe informacje w sekretariacie Instytutu lub na stronie www.obku.com.pl

MODEL I PANNA

Jak ktoś jest autorem poczytnej i sfil-mowanej już powieści „Weiser Dawidek” — to może sobie pozwolić na dziwny tytuł nowej książki: „Mercedes-Benz”. Żaden czytelnik prozy Pawła Huellego nie pomyśli, że to folder na wystawę samochodów. Niemniej wątek mercedesa, i to przedwojennego, został tu przemyślnie i jakby na ironię wpisany w opowieść o lekcjach jazdy na małym fiacie. Lekcjach prowadzonych w latach dziewięćdziesiątych przez jakąś tam firmę „Corrado” w Gdańsku.

Narrator, pisarz imieniem Paweł (sam autor?), jest kursantem instruktorki, panny Ciwle. Zaraz też na pierwszej lekcji, chcąc ukryć strach przed piekłem na jezdni ulicy Kartuskiej, zaczął opowiadać, o czym się da. Wybrał na chybił trafił perypetie i pasje samochodowe dziadka Karola i babki Marii, przedwojennych mieszkańców Lwowa, potem Mościc. Zachował się podobnie jak bohater jego ulubionej książki — „Wieczornej lekcji jazdy” Bohumila Hrabala. On także chciał zaga-dać swego instruktora i własny lęk debiutanta za kierownicą. Zresztą cała powieść Huellego nosi podtytuł: „Z listów do Hrabala” i jest jak gdyby tokiem zwierzeń. Stąd częste przerywniki, jak ten na przykład: „Kochany Panie Bohumilu, nawet nie wyobraża pan sobie, jakie mnie w tym momencie opanowało wzruszenie”. Nic dziwnego, bo pannie Ciwle szczególnie się podobała jakaś jego anegdota. Opowiadał barwnie, jakby to wszystko sam widział, chociaż zdarzenia z lat trzydziestych mógł znać tylko z rodzinnych przekazów.

Panna Ciwle zachęcała swego kursanta do snucia dalszych wątków i tak oto powstawała saga jego „rodu”, przerywana na trudnych skrzyżowaniach ulic, a potem odkładana do jutrzejszej lekcji. Słuchamy zatem o cudem ocalałej babci, której nowiutkie auto stanęło na otwartym przejeździe kolejowym, a zbliżał się ekspres Wilno—Lwów. O ciotce, z którą Citroën dziadka stoczył się w nurty Dunajca. Uratowali ją robotnicy wznoszący za porę wodną w Rożnowie.

O właśnie. Ważnym tłem opowiadań „pana Pawła”, jak go tytułowała Ciwle,

był Rożnów i fabryka azotów w Mościcach oraz różne nowe zakłady Centralnego Ośrodka Przemysłowego, kolejnego, po Gdyni, dzieła wicepremiera Eugeniusza Kwiatkowskiego. On sam jednak tego wszystkiego nie wybudował. Czas powtórzyć za autorem książki, że „tamta Polska” wykształciła nie tyle jakąś kadrę inżynierów i techników. Dlatego dziadek Karol mógł z dumą przyglądać się szybującej nad zaporą RWD6, zwycięskiej maszynie Żwirki i Wigury. Tak się zapatrzył, że nie spostrzegł, kiedy zostawionemu na zbieżnicy Citroënowi puściły hamulce i siedząca w środku ciocia rozpoczęła swój splot Dunajcem. Dobrze dziadka Karola rozumiem, gdyż z kolegami chętnie uciekaliśmy z lekcji, aby podziwiać akrobacje „Pezetelek” nad Polem Mokotowskim w Warszawie.

Zasłuchana panna Ciwle, kobieta o ujmującym wdzięku i oryginalnej urodzie, chce coś wiedzieć o odkryciach inżyniera chemika, „dziadka Karola”, i o wesołych rajdach samochodowych, które z przyjaciółmi organizował. A że stać go było nawet na kupno auta „Mercedes-Benz 170”, więc wnuk Paweł stara się teraz zabłysnąć obyciem w sprawach górno- i dolnozaworowych. Być może poznał je kiedyś z bliska albo dobrze takiego znawcę udaje.

Nam jednak nie chodzi o tę kartę książki, którą można by przyspilić do jakiegoś zacnego modelu w muzeum techniki, tylko o talent i rozmach, z jakim pisarz odtwarza atmosferę życia tamtego pokolenia entuzjastów... Przecież oni wszyscy naprawdę wierzyli w inną przyszłość niż ta, która ich oczekiwała po wrześniu roku 1939. Wstydzimy się głośno mówić o Polsce lat międzywojennych, która mimo wszystko próbowała się znaleźć na drodze do nowoczesności. Huelle się nie wstydzi.

Trzeba też od razu napomknąć o — nielicznych zresztą — uchybieniach tej powieści. Oszukańcze wystawy plastyków-hochsztaplerów udających awangardę czy sztuczki z wirusem komputerowym, który łamie wszystkie kody, to motywy ograne, niewarte powielania. Wróćmy zatem do ciekawych treści.

Budzi się, bo musiało się zbudzić, uczucie łączące oboje bohaterów książki. Niepocziwy czytelnik myśli już słowami Boya-Żeleńskiego: „Będzie z tego, czy nie będzie”. Otóż nie będzie. Pozostają na „pan” i „pani” i nawet romantyczna nocna lekcja jazdy nie zaowocuje niczym więcej oprócz chwil wspólnie spędzonych nad uciszonym morzem. „Siedzieliśmy tak nieruchomo jak para zakochanych uczniaków”. Po zatoce „przesuwały się światła statków (...) Wielki Wóz przetaczał się gdzieś od Bornholmu w stronę Helu”, a panna Ciwle... chciała koniecznie słuchać dalszego ciągu perypetii inżyniera Karola z jego mercedesem. Samochód „awansował”. W pierwszym miesiącu wojny zarekwirowali go żołnierze radzieccy i jeździł nim odtąd sam komisarz Ukrainy, Nikita Chruszczow. A dziadek Karol? Po powrocie do Mościc został wezwany na gestapo. Zażądano, by podpisał volkslistę, bo przecież Huelle to niemieckie nazwisko. Odmówił i w końcu trafił do Oświęcimia.

Obszerna opowieść „pana Pawła” o wojennych i powojennych, gdańskich już, losach rodziny dobiegła końca. Skończył się także kurs jazdy na małym fiacie. Po ostatniej lekcji instruktorka i kursant pożegnali się „uściskiem dłoni”. Żadnego umawiania się na najgłupszą nawet randkę. Za to panna Ciwle pozostanie w żarliwej pamięci „pana Pawła”. Nie wiem, czy na zawsze, ale może aż tak.

Czytelnik prozy Huellego, na przykład „Opowiadań na czas przeprowadzki”, „Pierwszej miłości” bądź „Innych historii”, przyzna, że jedną z cech tej twórczości jest sympatia do ludzi. Do różnych mieszkańców Trójmiasta, w którym się wychował. Do Polaków-repatriantów, rodowitych Gdańszczan, Niemców i Kaszubów. Tragiczne dzieje tych ostatnich w całym regionie Pomorza Huelle zna prawie tak dobrze, jak dawny lokator domu przy Lelewela 13 we Wrzeszczu, Günter Grass.

Nie zdążyłem tu opisać „domu” panny Ciwle, czyli na stałe zagospodarowanej szopy w zamieszkałych ogródkach działkowych za Gdańskiem. To siedziba jej i brata, chłopca pozbawionego głosu i rąk. Mieszkanie po rodzicach musiało Ciwle sprzedać, aby opłacić nieudaną operację mózgu jej brata.

Paweł widział, jak go karmi tyżką i podsuwa nowo przyniesioną książkę. Pogodny z usposobienia Jarek wyrażał swoją wdzięczność uśmiechem i cichym „muu...muuu”. Z ochotą słuchał też opowieści miłego mu gościa, nawet tej o mercedesie.

Moja ocena książki jest trochę tendencyjna. Pomijałem opisy poniżenia i zwykłej ludzkiej podłości. Niebanalne ścieżki dobra i piękna wydawały mi się ciekawsze.

Biorąc pod uwagę coraz bardziej skomplikowaną sytuację budżetową oraz poważnie traktując wezwania nowego rządu o wspomnienie go w dziele zwalczania dziury w finansach państwa, która nową koalicję rządzącą najwyraźniej zaskoczyła niezwykle (i to pomimo powołania już rok temu gabinetu cieni wraz z 40 zespołami do spraw rozwiązywania problemów poszczególnych resortów), grupa ekonomistów-internautów opracowała zestaw pociągnięć podatkowych, odważnie wzbogacających menu możliwości pana ministra. A oto proponowany akt wykonawczy do ustawy podatkowej:

„Na podstawie art. 11 oraz art. 27 ustawy z dnia 26 lipca 1991 roku o podatku dochodowym od osób fizycznych zarządza się co następuje:

Art. 1

W związku z dramatyczną koniecznością zwiększenia dochodów państwa ustanawia się następujące dodat-

KŁADKA DLA BELKI

kowe źródła przychodów, podlegające opodatkowaniu podatkiem od osób fizycznych

1. Małżeństwa o stażu do lat 5 — podatek od działalności rozrywkowej (w wysokości 10 proc. łącznej nadwyżki rocznej)
2. Małżeństwa o stażu do lat 10 — podatek od zasiędenia (15 proc. jw.),
3. Małżeństwa 20 lat i więcej — podatek z tytułu użytkowania wieczystego (20 proc. jw.)
4. Panny cnotliwe — podatek od luksusu (15 proc.)
5. Panny niecnotliwe — podatek od użyteczności publicznej (25 proc.)
6. Mężczyźni bezzenni po 40 roku życia — podatek od nieruchomości (15 proc.), powiększony o karę za dezercję (5 proc.)

Art. 2

Jednocześnie ustala się następujące kary z tytułu zaległości podatkowych:

1. Kawalerowie do lat 30 — za klusownictwo (25 proc.)
2. Bezdziętne mężatki — za sabotaż (15 proc.)
3. Wszyscy rozwodnicy i rozwódki — za uporczywe uchylanie się od prac społecznie użytecznych (30 proc.)

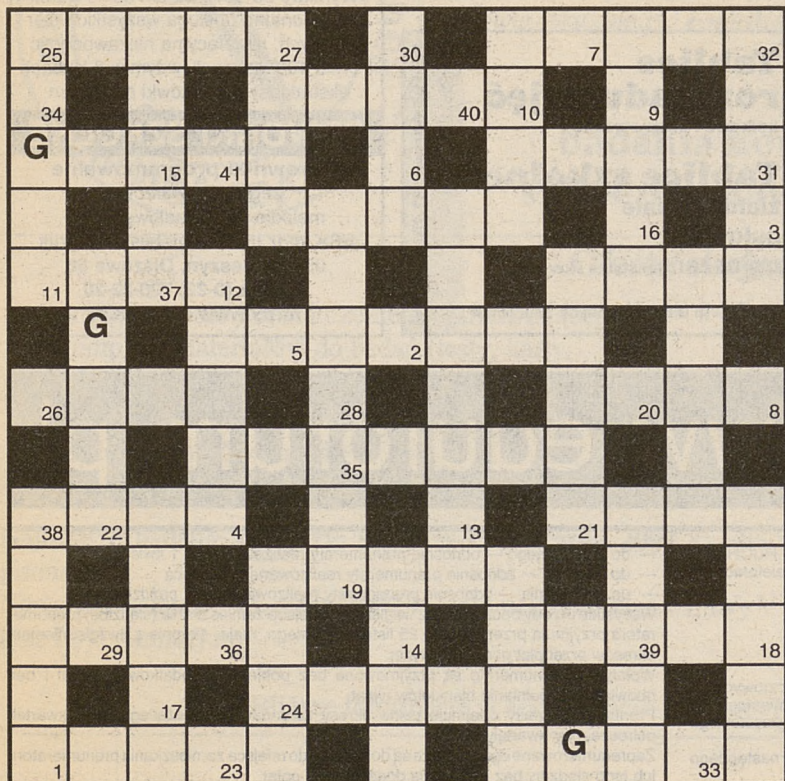
Art. 3

Niniejsze zarządzenie wchodzi w życie w 30 dniu przed ogłoszeniem i ma zastosowanie do wyżej wymienionych źródeł oraz przewinień zaistniałych od piątego miesiąca przed wejściem w życie.”

W taki to sposób dziury budżetowe mamy raz na zawsze z głowy. I o to chodzi! Co obwieszcza wędrujący po Internecie

WOJCIECH SIERAKOWSKI

KRZYŻÓWKA zwana Jolką nr 26



Objaśnienia haseł podane są w przypadkowej kolejności. W diagramie ujawniono wszystkie litery G. Litery z pól ponumerowanych w prawych dolnych rogach od 1 do 41 utworzą hasło będące rozwiązaniem krzyżówki.

- z wiedzą na bakier,
- do chłostania,
- księga dla filatelisty,
- żywica z drzewa kanarecznika,
- pasek papieru doklejonny do weksla,
- przesyła bodźce,
- jezioro w ujściu rzeki do morza,
- szewska szpilka,
- szlachetny kamień z rzeźbą wyobrażającą głowę kobiecą,
- na ranę,
- śliwka syryjska,
- usprawiedliwienie podejrzanego,
- wkład rzeczowy założyciela spółki akcyjnej,
- budowla wodna,
- tajemny skrawek,
- wypchany okaz zwierzęcia używany do przywabiania zwierzyny w czasie polowania,
- pojemnik dla wędkarza,

- Henryk, dziewiętnastowieczny architekt, przebudował rezydencję w Szpanowie na Wołyniu,
- futerko do sukni wieczorowej,
- szumowiny,
- prosty lub rozkroczny,
- miasto w Izraelu nad Morzem Śródziemnym,
- gryzonie z Ameryki Środkowej i Południowej,
- ptak pokoju,
- trudna do uchwycenia słuchem odległość między dwoma dźwiękami,
- lewatywa,
- łąka lub szklarz,
- olbrzym o stu oczach,
- rumieńce z cukierni,
- drewniany z winem,
- historyczny wybór,
- księżycoróg i plug,
- ma swojego mistrza,
- rytualny posiłek wolnomularzy,
- gładka deska to murarska,
- zbieranie wiadomości w terenie,
- między Wogezami a Renem,
- nietykalna świętość,
- wioślarz za sternikiem,
- czołem, witaj.

Profilaktyka * badania * urlop dla poratowania zdrowia * szczególna ochrona pracy kobiet * choroby zawodowe

RATOWAĆ PÓKI CZAS

Schorzenia nauczycieli, związane także z wykonywanym zawodem, należą na szczęście do tych, które po odpowiednim leczeniu, w tym powstrzymaniu się na jakiś czas od pracy, dają szansę na wyleczenie lub zdecydowaną poprawę zdrowia na tyle, aby nauczyciel mógł powrócić do zawodu. Urlop dla poratowania zdrowia i możliwość dłuższego przebywania na zwolnieniu lekarskim, profilaktyka, również dają taką szansę.

Stosunek pracy z nauczycielem zatrudnionym na podstawie mianowania można rozwiązać dopiero po dwóch latach, jeżeli jego nieobecność spowodowana jest chorobą. Zgodnie z art. 23 Karty, w razie czasowej niezdolności nauczyciela do pracy, spowodowanej chorobą, można rozwiązać umowę, jeżeli nieobecność nauczyciela przekracza rok, jednakże w szczególnie uzasadnionych wypadkach, po stwierdzeniu lekarza leczącego, że następuje poprawa sta-

nu zdrowia i są dobre rokowania powrotu do pracy — okres ten przedłuża się do dwóch lat. Jeżeli w tym czasie nauczyciel decyduje się na urlop dla poratowania zdrowia, do tego dwuletniego okresu nauczycielskiej absencji związanej z chorobą wlicza się także urlop dla poratowania zdrowia.

Te same zasady dotyczą nauczycieli, z którymi zawarto umowę na czas nieokreślony.

URLOP ZDROWOTNY

Prawo do urlopu dla poratowania zdrowia mają zarówno nauczyciele mianowani, jak i ci zatrudnieni na podstawie umowy o pracę.

W czasie ostatnich kilku lat przepisy dotyczące zasad przyznawania urlopu zdrowotnego, a także orzekania o nim, uległy głębokim zmianom. Skrócono urlop do lat trzech, a o potrzebie jego udzielenia orzeka teraz nie komisja, a lekarz prowadzący.

Urlop zdrowotny przysługuje nauczycielowi, który jest zatrudniony w pełnym wymiarze zajęć na czas nieokreślony. W szkole musi przepracować co najmniej pięć lat. Z tym że ten pięcioletni okres musi przypadać bezpośrednio przed datą rozpoczęcia urlopu. Oczywiście **wymóg pięcioletniego okresu pracy w szkole dotyczy tylko ustalania pierwszego urlopu dla poratowania zdrowia.**

Do okresu pięcioletniej pracy w szkole wlicza się okresy nieobecności nauczyciela związanej z chorobą oraz urlopem innym niż wypoczynkowy. Jeżeli łącznie absencja spowodowana chorobą oraz urlop trwają dłużej niż sześć miesięcy, nie wlicza się ich do tego stażu, koniecznego do udzielenia urlopu zdrowotnego. Co oznacza, że nauczyciel musi o sześć miesięcy dłużej pracować w szkole, aby mógł się ubiegać o urlop.

Jak sama nazwa wskazuje, urlop udzielany jest dla poratowania zdrowia, w celu przeprowadzenia zalecanego leczenia. O tym, czy istnieje taka potrzeba, decyduje obecnie lekarz leczący. **Orzeka on o potrzebie udzielenia nauczycielowi urlopu na podstawie rozporządzenia ministra zdrowia z 23 listopada 2000 roku, które weszło w życie 30 stycznia 2001 roku w sprawie trybu orzekania o urlopie dla poratowania zdrowia** (Dz. U. Nr 1, poz. 13 z 2001 r.).

Minister zdrowia zwlekał z wydaniem rozporządzenia przez rok, co w konsekwencji doprowadziło do powstania luki prawnej, dotyczącej zasad i warunków orzekania, a co za tym idzie, udzielania urlopu dla poratowania zdrowia. Tak więc w praktyce przez cały 2000 rok, kiedy komisje do spraw orzekania o urlopach dla poratowania zdrowia już nie działały, wielu pracodawców nie udzielało urlopów dla poratowania zdrowia, twierdząc, że nie mają przepisu wykonawczego. Być może dlatego jest tak wiele pytań i wątpliwości dotyczących urlopu jeszcze dziś. Na tym jednak nie koniec. W związku z ostatnią nowelizacją Karty, przez ustawę czyszczącą i zmianę art. 73 ustawodawca zapisał także delegację, która obowiązuje ministra zdrowia do wydania nowego rozporządzenia, dotyczącego orzekania o urlopie zdrowotnym. Tym razem minister ma na to aż dwanaście miesięcy, do momentu wydania nowego rozporządzenia obowiązuje to dotychczasowe.

Obecnie cała procedura udzielania urlopu jest bardzo czytelna. Dodajmy, że minister zdrowia znacznie uprościł postępowanie do-

tyczące ubiegania się o urlop, co niewątpliwie skraca też termin oczekiwania na jego udzielenie.

Orzeczenie o potrzebie udzielenia nauczycielowi urlopu wydaje lekarz leczący na podstawie przeprowadzonego badania stanu zdrowia (musi to być lekarz z ubezpieczenia zdrowotnego). Zanim lekarz podejmie jakiegokolwiek czynności, musi otrzymać od nauczyciela zaświadczenie dyrektora szkoły, będącej miejscem jego zatrudnienia, w którym pracodawca potwierdza, iż nauczyciel ma prawo ubiegania się o urlop, czyli spełnia wszystkie warunki wymienione w art. 73 Karty (wzór zaświadczenia dyrektora szkoły potwierdzającego prawo do ubiegania się o urlop zawarto w załączniku nr 1 do rozporządzenia — patrz str.IV).

Lekarz przeprowadza badania osobiście albo, jeżeli uzna za konieczne, kieruje nauczyciela na badania diagnostyczne lub specjalistyczne. Oczywiście, jeżeli jest specjalistą z pewnego zakresu, może odstąpić od skierowania pacjenta do innego lekarza specjalisty. Jeżeli jednak uzna, że ocena rozpoznanego schorzenia, badana pod kątem konieczności wydania orzeczenia o potrzebie ratowania zdrowia, powinna być bardziej obiektywna, może i w takim przypadku przesłać nauczyciela na badania.

Jeżeli lekarz leczący stwierdzi, że zaistniała potrzeba udzielenia urlopu, musi dokładnie określić datę jego rozpoczęcia i zakończenia oraz wpisać to do dokumentacji medycznej i do orzeczenia o potrzebie udzielenia nauczycielowi urlopu (**wzór orzeczenia jest załącznikiem do rozporządzenia — patrz str.IV**).

Oprócz stwierdzenia konieczności udzielenia urlopu i określenia jego czasu, lekarz powinien także ustalić, jakiej pracy nauczyciel nie powinien wykonywać w okresie przebywania na urlopie. **Wbrew obiegowym opiniom, nauczyciel w tym czasie może podjąć pracę lub jakąkolwiek inną działalność, jednakże pod warunkiem, że na przykład wykonywanie pracy nie spowoduje opóźnienia lub nie zniweczy skutków zalecanego leczenia.** O tym, czy dana praca może powodować negatywne skutki, decyduje tylko lekarz leczący.

Orzeczenie lekarskie sporządzane jest w dwóch egzemplarzach: jeden otrzymuje nauczyciel, drugi pozostaje w dokumentacji medycznej, gdzie także powinno być zaświadczenie dyrektora o tym, że nauczyciel ma prawo do ubiegania się o urlop. Co zwłaszcza teraz jest bardzo ważne, **nauczyciel nie ponosi żadnych kosztów związanych z badaniami.**

Dotychczas ani w ustawie, ani w rozporządzeniu nie dano nauczycielowi możliwości

odwoływania się od orzeczenia lekarza. Postępowanie kończyło się tym, że w momencie, kiedy nauczyciel nie godził się z treścią orzeczenia i nie chciał go odebrać, lekarz dokonywał odpowiedniego wpisu w dokumentacji medycznej i sprawa była zakończona. **Po ostatniej nowelizacji Karty zapisano, że od orzeczenia lekarza leczącego przysługuje odwołanie do lekarza ubezpieczenia zdrowotnego, właściwego ze względu na rodzaj rozpoznanego u nauczyciela schorzenia.**

Kiedy nauczyciel otrzyma orzeczenie o potrzebie poratowania zdrowia, musi się zwrócić do dyrektora szkoły o udzielenie mu urlopu bezpłatnego. Każdorazowo może być on udzielony w wymiarze nie przekraczającym jednego roku. **Ustawa nie przewiduje przedłużenia urlopu ani przez lekarza, ani**

przez pracodawcę. Jeżeli okaże się, że nauczyciel powinien kontynuować leczenie, po zakończeniu urlopu dla poratowania zdrowia powinien ponownie wystąpić o przyznanie mu urlopu.

W czasie całej kariery zawodowej nauczyciel może skorzystać łącznie z trzech lat urlopu. Ograniczenie dotyczy tylko nauczycieli, którzy nabędą prawa do emerytury za rok. Tym nauczycielom urlop zdrowotny nie może być przydzielony na okres dłuższy niż do końca miesiąca kalendarzowego poprzedzającego miesiąc, w którym nauczyciel przechodzi na emeryturę.

W art. 74 zapisano, że „dyrektor szkoły udziela płatnego urlopu dla poratowania zdrowia”, co oznacza, że jest do tego zobligowany. Gdyby uchylał się od tego, oznaczałoby to, że nie respektuje praw pracownika i że ten może wystąpić z roszczeniem do sądu pracy.

ciąg dalszy na str. IV

GUZKI ŚPIEWACZE I INNE

Duży wysiłek głosowy, hałas, pylenie kredy (jeszcze są w niektórych szkołach) i nadmierny stres powodują, że nauczyciele są jedną z grup zawodowych najczęściej zapadających na choroby zawodowe. Choroby te określone są w wykazie chorób zawodowych, będącego załącznikiem do rozporządzenia Rady Ministrów z 18 listopada 1983 roku w sprawie chorób zawodowych z późniejszymi zmianami.

Wykaz chorób zawodowych

1. Zatrucia ostre i przewlekłe substancjami chemicznymi oraz następstwa tych zatruc
2. Pylice płuc
3. Przewlekłe choroby oskrzeli wywołane działaniem substancji powodującej napadowe stany spastyczne oskrzeli i choroby płuc przebiegające z odczynami zapalno-wytwórczymi w płucach, np. dychawica oskrzelowa, byssinoza, beryloza
4. Przewlekłe zapalenie oskrzeli wywołane działaniem substancji toksycznych, aerozoli drażniących — w razie stwierdzenia niewydajności narządu oddechowego
5. Rozedma płuc u dmuchaczy szkła i muzyków orkiestr dętych w razie stwierdzenia niewydolności narządu oddechowego
6. Przewlekłe, zanikowe przerostowe i alergiczne nieżyty błon śluzowych nosa, gardła, krtani, tchawicy, wywołane działaniem substancji o silnym działaniu drażniącym lub uczulającym
7. Przewlekłe choroby narządu głosu związane z nadmiernym wysiłkiem głosowym (guzki śpiewacze, niedowład strun głosowych, zmiany przerostowe)
8. Choroby wywołane promieniowaniem jonizującym łącznie z nowotworami złośliwymi
9. Nowotwory złośliwe powstałe w następstwie działania czynników rakotwórczych występujących w środowisku pracy, z wyjątkiem wymienionych w poz. 8
10. Choroby skóry
11. Choroby zakaźne i inwazyjne
12. Przewlekłe choroby narządu ruchu wywołane sposobem wykonywania pracy, nadmiernym przeciążeniem: zapalenie pochewek ścięgniętych i kaletki maziowych, uszkodzenie łąkotki, mięśni i przeszczepów ścięgniętych, martwica kości nadgarstka, zapalenie nadkłytki kości ramiennej, zmęczenie złamanie kości
13. Przewlekłe choroby obwodowego układu nerwowego wywołane uciskiem na pnie nerwów
14. Choroby układu wzrokowego wywołane zawodowymi czynnikami fizycznymi lub chemicznymi (zmiany wywołane działaniem promieniowania jonizującego należy kwalifikować według poz. 8)
15. Uszkodzenie słuchu wywołane działaniem hałasu
16. Zespół wibracyjny
17. Choroby wywołane pracą w podwyższonym lub obniżonym ciśnieniu atmosferycznym
18. Choroby wywołane działaniem przeciążeń grawitacyjnych (przyspieszeń)
19. Choroby centralnego układu nerwowego, układu bodźcowo-twórczego i przewodzącego serca oraz gonad wywołane działaniem pól elektromagnetycznych
20. Ostry zespół przegrzania i jego następstwa

Chcesz otrzymać odpowiedź listowną, wyślij ten kupon i kserokopię odcinka prenumeraty do redakcji

PODATEK OD EKWIWALENTÓW

W roku 2001 wypłaciłem pracownikom obsługi ekwiwalent pieniężny za reperację odzieży roboczej, którą wykonali we własnym zakresie. Chciałbym się dowiedzieć, czy od tego świadczenia należy odprowadzić zaliczkę na podatek dochodowy od osób fizycznych? (J.L. Tarczyn)

Tak, wynika to z art. 21 ust. 1 pkt 11 ustawy z 26 lipca 1991 r. o podatku dochodowym od osób fizycznych (Dz.U. z 2000 r. nr 14, poz. 176 ze zm.). Zgodnie z tym artykułem wolna od podatku dochodowego jest wartość świadczeń rzeczowych wynikających z przepisów o bezpieczeństwie i higienie pracy oraz ekwiwalenty za te świadczenia oraz ekwiwalenty pieniężne za pranie odzieży roboczej, za używanie odzieży i obuwia własnego zamiast roboczego.

Uregulowania podatkowe w tym zakresie zostały dostosowane do art. 237⁶ § 1 Kodeksu pracy, w świetle którego pracodawca jest zobowiązany do dostarczenia pracownikowi nieodpłatnie środków ochrony indywidualnej oraz odzieży i obuwia roboczego. Pracodawca może w porozumieniu ze związkami zawodowymi lub pracownikami wybranym przez załogę ustalić stanowiska pracy, na których będzie dopuszczalne używanie za zgodą pracownika jego własnej odzieży i obuwia roboczego. Wówczas jednak przysługuje mu ekwiwalent pieniężny. Na pracodawcy spoczywa również obowiązek prania odzieży roboczej. Jeśli robi to pracownik, otrzymuje od pracodawcy ekwiwalent pieniężny. Tak więc zwolnieniu od podatku dochodowego od osób fizycznych podlegają wyłącznie ekwiwalenty za używanie i pranie odzieży roboczej.

PRZEDŁUŻENIE ZASIŁKU CHOROBOWEGO

Jestem sekretarką w szkole. Od ponad 5 miesięcy mam zwolnienie lekarskie. Lekarz poinformował mnie, że choroba może potrwać dłużej. Czy pracodawca powinien mi przedłużyć okres pobierania zasiłku chorobowego? (D.L. Zabrze)

W świetle przepisów ustawy o świadczeniach pieniężnych z ubezpieczenia społecznego w razie choroby i macierzyństwa (Dz.U. nr 60, poz. 636 ze zm.) okres pobierania wynagrodzenia za czas choroby i zasiłku chorobowego łącznie wynosi 6 miesięcy, a jeżeli niezdolność do pracy powstała z powodu gruźlicy — 9 miesięcy. Okres zasiłkowy wynoszący 6 miesięcy może być przedłużony, ale tylko wówczas, gdy po jego upływie ubezpieczony (pracownik) jest nadal niezdolny do pracy z powodu choroby, a dalsze leczenie lub rehabilitacja rokują odzyskanie w tym okresie zdolności do pracy. Wówczas okres ten ulega przedłużeniu nie dłużej jednak niż 3 miesiące. W tej sytuacji pracodawca zobowiązany jest dostarczyć pracownikowi druk wniosku o przedłużenie okresu wypłaty zasiłku chorobowego najpóźniej na 60 dni przed zakończeniem okresu zasiłkowego, co pozwoli na załatwienie przez pracownika wszystkich formalności i uniknięcie przerw w otrzymywaniu zasiłku.

Wniosek o przedłużeniu zasiłku chorobowego pracownik przedstawia lekarzowi leczącemu, który w zależności od stanu zdrowia pracownika:

- stwierdza, że ubezpieczony jest zdolny do pracy i nie wnosi przedłużenia okresu zasiłkowego;
- uznaje za celowe wystąpienie z wnioskiem o przedłużenie okresu zasiłkowego, ponieważ ubezpieczony jest w dalszym ciągu niezdolny do pracy, ale rokuje odzyskanie zdolności w okresie najbliższych 3 miesięcy;
- uznaje za konieczne wystąpienie z wnioskiem o świadczenie rehabilitacyjne, ponieważ ubezpieczony rokuje odzyskanie zdolności do pracy, jednak w okresie dłuższym niż 3 miesiące;
- uznaje za wskazane wystąpienie o rentę z tytułu niezdolności do pracy.

O przedłużeniu okresu zasiłkowego orzeka, na wniosek lekarza leczącego, lekarz orzecznik oddziału ZUS właściwego dla miejsca zamieszkania pracownika. Jeżeli lekarz orzecznik uzna za celowe przedłużenie okresu zasiłkowego, pracodawca powinien otrzymać wypis z treści orzeczenia informujący o przedłużeniu okresu zasiłkowego. Na podstawie tego wypisu mogą być wystawiane zwolnienia lekarskie na dalszy okres. Na podstawie obu tych zaświadczeń może być wypłacany przedłużony zasiłek chorobowy.

ZWOLNIENIE RADNEGO

Pracuję w szkole w administracji i jednocześnie jestem radną. W naszej placówce są przewidziane zwolnienia ze względów ekonomicznych. Czy na rozwiązanie pracy z radnym w tym przypadku wymagana jest zgoda rady gminy? (T.Z. Wolica)

Zgodnie z art. 25 ust. 21 ustawy z 8 marca 1990 r. o samorządzie gminnym (Dz.U. Nr 13, poz. 74 ze zm.) rozwiązanie stosunku pracy z radnym wymaga zgody rady gminy, której jest członkiem. Obowiązek uzyskania zgody dotyczy każdego rozwiązania, a więc za wypowiedzeniem, jak również bez wypowiedzenia. Pracodawca nie ma możliwości zwolnienia pracownika będącego radnym w ramach zwolnień grupowych.

Dotyczy to także zwolnienia indywidualnego z przyczyn leżących po stronie pracodawcy, tj. z przyczyn ekonomicznych lub organizacyjnych. Wynika to z art. 10a ustawy o zwolnieniach grupowych, w świetle którego w stosunku do senatorów, posłów lub radnych nie stosuje się art. 10 tej ustawy w okresie szczególnej ochrony przed zwolnieniem.

Zgoda rady gminy nie jest wymagana w sytuacji, gdy radny sam wypowiedział umowę o pracę lub rozwiązanie następuje w drodze porozumienia stron.

RENTA A PRZEJŚCIE NA EMERYTURĘ

Mam 57 lat i jestem rencistką z tytułu niezdolności do pracy powstałej wskutek wypadku przy pracy. Czy mogę skorzystać z uprawnienia przejścia na wcześniejszą emeryturę? (W.L. Piwniczna)

Tak, wynika to z art. 31 ustawy z 17 grudnia 1998 r. o emeryturach i rentach z Funduszu Ubezpieczeń Społecznych (Dz.U. Nr 162, poz. 1118 ze zm.). W świetle tego przepisu, osoby urodzone przed 1 stycznia 1949 r., które są uprawnione do renty z tytułu niezdolności do pracy spowodowanej wypadkiem przy pracy, w drodze do pracy i z pracy bądź wskutek choroby zawodowej, mogą przejść na emeryturę:

- kobieta po osiągnięciu 55 lat życia, jeśli posiada co najmniej 20-letni okres składkowy i nieskładkowy,
 - mężczyzna po osiągnięciu 60 lat życia i jeśli posiada co najmniej 25-letni okres składkowy i nieskładkowy.
- Wysokość emerytury dla tych osób wynosi:
- 24% kwoty bazowej,
 - po 1,3% podstawy wymiaru za każdy rok okresów składkowych,
 - po 0,7% za każdy rok okresów nieskładkowych.

Jeżeli rencista jest jednocześnie pracownikiem, wówczas podstawę wymiaru emerytury ustala się z 10 kolejnych lat wybranych z ostatnich 20 lat pracy bądź z 20 lat kalendarzowych wybranych z całego okresu zatrudnienia. Należy pamiętać, że podstawę wymiaru emerytury może stanowić podstawa wymiaru pobieranej renty powypadkowej — po uwzględnieniu rewaloryzacji oraz wszy-

PYTAJ! NA TEJ STRONIE ZNAJDZIESZ ODPOWIEDŹ

STAŁY DYŻUR — WTOREK, GODZ. 11³⁰-14³⁰, TEL. (0-22) 827-66-30

stkich kolejnych waloryzacji mających miejsce po nabyciu prawa do renty.

Po uzyskaniu emerytury przysługuje pani także 1/2 renty lub cała renta i 1/2 emerytury. Wybór należy do Pani.

ROZWIĄZANIE UMOWY BEZ WYPOWIEDZENIA

Konserwator zatrudniony w gimnazjum na terenie szkoły spożywał alkohol. Po tym incydencie nie przyszedł do pracy. W związku z tym zostało wysłane na jego adres domowy pismo rozwiązujące umowę o pracę bez wypowiedzenia, które jednak zostało zwrócone z adnotacją pocztą — adresat nieznan. Czy w tym przypadku doszło do rozwiązania umowy o pracę? (G.K. Ustroń)

Pracodawca może rozwiązać z pracownikiem umowę o pracę bez wypowiedzenia z jego winy w przypadku:

- ciężkiego naruszenia przez pracownika podstawowych obowiązków pracowniczych,
- popełnienia przez pracownika w czasie trwania umowy przestępstwa, które uniemożliwia dalsze zatrudnienie pracownika na zajmowanym stanowisku, jeżeli przestępstwo jest oczywiste i zostało stwierdzone prawomocnym wyrokiem,
- zawinionej przez pracownika utraty uprawnień koniecznych do wykonywania pracy na zajmowanym stanowisku.

Oświadczenie pracodawcy o rozwiązaniu umowy o pracę bez wypowiedzenia powinno nastąpić na piśmie, z podaniem uzasadnienia i pouczeniem o przysługującym pracownikowi prawie odwołania się do sądu pracy. Oświadczenie to wywołuje skutek w chwili złożenia go pracownikowi. Przepisy Kodeksu pracy nie określają chwili, w której następuje złożenie oświadczenia woli drugiej stronie. Dlatego zgodnie z dyspozycją art. 300 Kp. należy tu zastosować art. 61 Kodeksu cywilnego, w świetle którego oświadczenie woli jest złożone z chwilą, gdy doszło do niej w taki sposób, że pracownik mógł zapoznać się z jego treścią.

W przedstawionym stanie faktycznym trzeba domniemywać, że adresat, czyli pracownik nie zapoznał się z treścią pisma. Tak więc nie doszło do rozwiązania umowy o pracę bez wypowiedzenia. Jeżeli jednak pracodawca uzna, że umowa się rozwiązała, a pracownik nie będzie się z tym zgadzał, jednoznacznie sprawę tę rozstrzygnie sąd pracy.

PLAN URLOPÓW

Jestem dyrektorem przedszkola od września 2001 r. Zgodnie z przepisami prawa pracy, pracownikom udziela się urlopów zgodnie z planem. W jakim terminie należy taki plan sporządzić i podać go do wiadomości pracowników? (D.F. Ostrzeszów)

Jak wynika z przepisów Karty Nauczyciela i Kodeksu pracy, pracodawcy są zobowiązani do sporządzania planu urlopów i zgodnie z nim do udzielenia urlopu pracownikom w tym roku kalendarzowym, w którym nabyli do niego prawo. Nie dotyczy to nauczycieli zatrudnionych w szkołach, w których organizacji pracy przewidziane są ferie zimowe i letnie.

Plan urlopów jest opracowywany w uzgodnieniu z zakładową organizacją związkową biorąc pod uwagę wnioski pracowników i konieczność zapewnienia normalnego toku pracy. Plan ten podaje się do wiadomości pracowników w sposób przyjęty u danego pracodawcy. Przepisy Kodeksu pracy nie regulują jednak sprawy terminu, w którym plan ten ma być podany do wiadomości. Przyjmuje się, że plan urlopów powinien być podany do wiadomości pracowników w odpowiednim wyprzedzeniu, najpóźniej do 31 grudnia na rok następnny.

UKARANIE PRACOWNIKA

Jestem dyrektorem gimnazjum. Jeden z pracowników obsługi notorycznie nie przestrzega przepisów bhp. Czy mogę w stosunku do niego zastosować karę porządkową? (R.T. Gałuszyn)

Podstawą do ukarania jest art. 108 Kodeksu pracy. Za nieprzestrzeganie przepisów bhp pracodawca może nałożyć na pracownika karę upomnienia, nagany lub pieniężną.

Wybór kary należy do pracodawcy. Kodeks pracy nie przewiduje gradacji kar. Tak więc, np. kara pieniężna może być nałożona na pracownika, który wcześniej nie był karany.

Za to samo przewinienie pracownik może być ukarany tylko jedną karą porządkową. Nie może być pozbawiony dodatkowo uprawnień wynikających z przepisów prawa pracy, które są uzależnione od naruszenia obowiązków pracowniczych w zakresie uzasadniającym odpowiedzialność porządkową.

REGULAMIN WYNAGRADZANIA

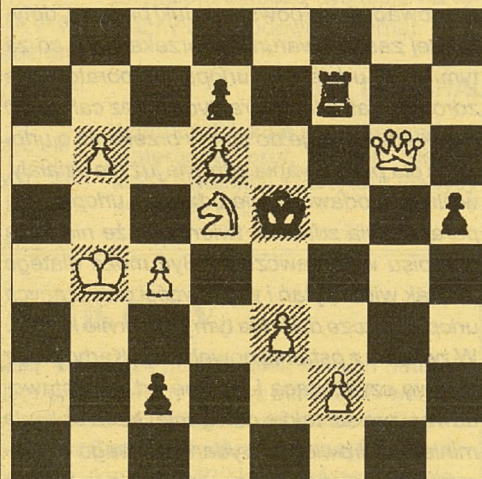
Pracuję w placówce oświatowej, która jest prowadzona przez osobę fizyczną. Zasady wynagradzania są zgodne z regulaminem w niej obowiązującym. Jeden z zapisów przewiduje wypłatę odprawy emerytalno-rentowej — w wysokości jednomiesięcznego wynagrodzenia zasadniczego. Czy nie jest to sprzeczne z ogólnie obowiązującymi przepisami prawa pracy? (W.T. Pogorzela)

Przepisy Kodeksu pracy w art. 92 nakładają na pracodawcę obowiązek wypłaty pracownikowi odchodzącemu na emeryturę lub rentę odprawy nie niższej niż jednomiesięczne wynagrodzenie pracownika. Tak więc przepisy mniej korzystne dla pracowników w zakresie wypłaty tej odprawy są sprzeczne z Kodeksem pracy. Jeżeli regulamin wynagradzania przewiduje wypłatę pracownikowi obok wynagrodzenia zasadniczego jeszcze inne składniki wynagrodzenia, to zapis o wypłacie odprawy w wysokości jednomiesięcznego wynagrodzenia zasadniczego jest nieprawidłowy. W zaistniałej sytuacji pracownik będzie mógł dochodzić od pracodawcy wypłaty odprawy w wysokości pełnego wynagrodzenia z uwzględnieniem wszystkich składników.

SZACH KRÓLOWI

pod redakcją BOGDANA KUSIŃSKIEGO

Zadanie nr 49



MAT W TRZECH POSUNIĘCIACH

Białe: Kb4, Hg6, Sd5, b6, c4, d6, e3, f2
Czarne: Ke5, Wf7, c2, d7, h5

Rozwiązanie zadania prosimy nadsyłać w terminie 14-dniowym pod adresem redakcji.

DRODZY CZYTELNICY
Informujemy, że odpowiadamy jedynie na te listy, do których dołączony będzie nie tylko aktualny kupon z bieżącego numeru „Głosu”, ale również kserokopia odcinka prenumeraty naszego tygodnika.

PYTAJ!
my odpowiemy
KUPON
„GŁOS NAUCZYCIELSKI” nr 50/2001



NA ŚCIEŻKACH EDUKACYJNYCH

Idea ścieżek międzyprzedmiotowych, jako postulat wdrażania uczniów do holistycznego poznawania świata już od dawna funkcjonuje w dydaktyce ogólnej. Jednakże nowością realizowanej obecnie reformy edukacji jest to, że po raz pierwszy nadano tej idei ramy prawne, wprowadzając wymóg realizacji ścieżek edukacyjnych na II etapie edukacyjnym (kształcenie blokowe) oraz na III etapie edukacyjnym (gimnazjum), reforma szkół średnich również będzie bazować na koncepcji ścieżek edukacyjnych. W chwili obecnej, zgodnie z nową podstawą programową dla szkół średnich, faktem jest wprowadzenie w ramach reformy, od 1 września 2002 r. następujących ścieżek przedmiotowych:

- Uczestnictwo w kulturze
- Wychowanie do życia w rodzinie
- Edukacja filozoficzna
- Edukacja prozdrowotna

KROK PIERWSZY: POZNANIE FORMALNOPRAWNYCH PODSTAW REALIZACJI ŚCIEŻEK

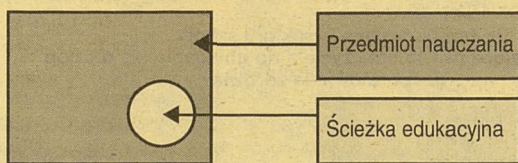
Pierwszym i najistotniejszym faktem, jaki należy sobie uświadomić, mówiąc o ścieżkach edukacyjnych, jest to, że każda ścieżka stanowi odrębny przedmiot nauczania. Podobnie jak np. geografia, biologia itd., każda ścieżka ma swoją Podstawę Programową oraz Program Nauczania, który powinien być zatwierdzony przez MEN. Wynika z tego, że podstawowym dokumentem, z którym musi zapoznać się każdy nauczyciel, jest Podstawa Programowa kształcenia ogólnego (dla gimnazjum patrz: Dz.U. nr 14 z 23 lutego 1999 r., poz. 129 lub www.men.waw.pl). W Podstawie Programowej określono cele edukacyjne, zadania szkoły, treści kształcenia oraz osiągnięcia, jakie powinien zdobyć uczeń po zrealizowaniu odpowiednich ścieżek. Również na tym etapie nauczyciele muszą zapoznać się z ofertą zatwierdzonych przez MEN programów nauczania ścieżek edukacyjnych (wykaz tytułów i adresów korespondencyjnych do zamówienia programu nauczania ścieżek — patrz www.men.waw.pl lub www.gimnazjum.pl lub skorzystać z publikowanych w Internecie pełnotekstowych wersji programów w formie elektronicznej: np. dla gimnazjum program ścieżki filozoficznej i obrony cywilnej znajduje się pod adresem: www.wsip.com.pl/serwisy/prnauucz/t.htm, a regionalnej: www.wszpwn.com.pl/) i dokonać wyboru odpowiedniego programu nauczania każdej ze ścieżek, z którymi będą one realizowane w danej szkole.

KROK DRUGI: WYBÓR METODY REALIZACJI ŚCIEŻKI

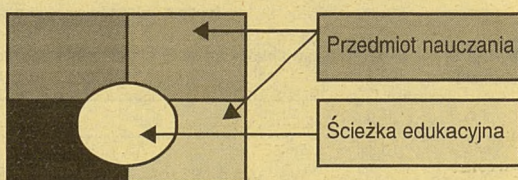
Zgodnie z podstawą programową, treści każdej ze ścieżek realizowane są w ramach obowiązkowych zajęć z poszczególnych przedmiotów nauczania oraz częściowo możliwe jest organizowanie odrębnych, modułowych, kilkugodzinnych zajęć, które będą dla uczniów ważnym punktem odniesienia.

W zależności od sposobu realizacji ścieżek w stosunku do obowiązkowych zajęć z przedmiotów nauczania można wyróżnić następujące modele:

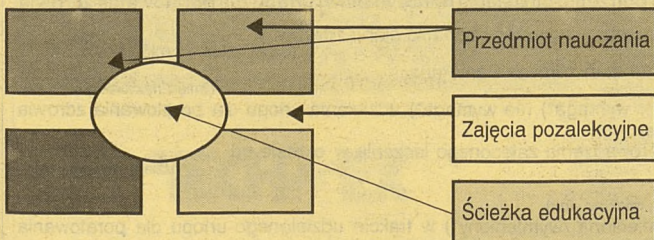
1. **JEDNOPRZEDMIOTOWY (monodyscyplinary)** — całość zagadnień ścieżki edukacyjnej jest realizowana wyłącznie w ramach jednego przedmiotu nauczania przez jednego nauczyciela.



2. **WIELOPRZEDMIOTOWY (multidyscyplinary)** — zagadnienia ze ścieżki realizowane są w ramach wielu przedmiotów, przez grupę nauczycieli tworzących zespół międzyprzedmiotowy ścieżki.



3. **MIĘDZYPRZEDMIOTOWY (interdyscyplinary)** — zagadnienia ścieżki realizowane są w ramach wielu przedmiotów oraz dodatkowych zajęć modułowych (np. zajęcia pozalekcyjne, wycieczki, zielone szkoły) przez grupę nauczycieli tworzących zespół międzyprzedmiotowy ścieżki.



Ze względu na realizację zagadnień ścieżki w czasie i w stosunku do całości cyklu edukacyjnego, wyróżnić można następujące metody:

1. **SPIRALNA** — tzn. wszystkie ścieżki realizowane są równocześnie przez cały cykl edukacyjny tj. np. od 1 do 3 klasy

- Edukacja ekologiczna
- Edukacja czytelnicza
- Edukacja medialna
- Edukacja regionalna
- Edukacja europejska

Należy stwierdzić, że nauczyciele gimnazjów stoją obecnie, a nauczyciele szkół średnich już wkrótce staną, przed nietłym zadaniem realizacji tej nowej filozofii i formy kształcenia bez wystarczającego „oprzyrządowania” metodycznego. Najdobitniej niech świadczy o tym fakt, że dopiero w dniach 1—3 października 2001 r. w Sulejówku na seminarium zorganizowanym przez Departament Kształcenia i Wychowania MEN oraz Krajowy Ośrodek Rozwoju Programów Szkolnych zdefiniowano termin „ścieżka edukacyjna” jako **rodzaj zajęć edukacyjnych o charakterze międzyprzedmiotowym. Treści ścieżek koncentrują się wo-**

gimnazjum, a ich treści narastają proporcjonalnie do zakresu treści realizowanego na zajęciach przedmiotowych.

2. **WYCINANKI** — całkowita realizacja treści ścieżki odbywa się w czasie krótszym niż cały cykl edukacyjny. Np. w klasie I realizujemy tylko ścieżkę regionalną i czytelniczą, w klasie II np. ekologiczną i prozdrowotną itd.

Każda z tych metod ma oczywiście swoje wady i zalety, które należy przeanalizować w konkretnych warunkach szkolnych, uwzględniając szkolną bazę dydaktyczną, merytoryczne przygotowanie nauczycieli, doświadczenia w prowadzeniu zajęć holistycznych metodami aktywnymi, itd. W przypadku metody wycinanki istnieje obawa, czy uczniowie zdołają wcześniej przyswoić sobie pewne umiejętności i wiadomości, niż wynika to z sukcesywnej realizacji na zajęciach przedmiotowych. Jeśli mamy bogatą bazę dydaktyczną lub możliwość zorganizowania np. obozów naukowych, wówczas w ramach metody wycinanki możemy zaplanować więcej zajęć modułowych, dzięki którym wcześniej zapoznamy młodzież z obowiązkowymi treściami ścieżek, niż to wynika z realizacji przedmiotowych planów nauczania.

Ze względu na zakres obowiązków osób odpowiedzialnych za realizację ścieżek wyróżnia się metodę:

1. **PRZYDZIAŁU** — gdy jeden nauczyciel realizuje całość jednej ścieżki z ewentualną sporadyczną pomocą innych nauczycieli.
2. **WYBORU LIDERA** — zadania wspólnie realizuje międzyprzedmiotowy zespół nauczycieli pod kierunkiem wybranego lidera. Zespół wspólnie ustala formy i terminy realizacji, wspólnie opracowuje dokumentację ścieżki. Zadania lidera ścieżki edukacyjnej:
 - Powołuje „zespół międzyprzedmiotowy” tj. grupę nauczycieli, która realizować będzie zadania wynikające z realizacji konkretnej ścieżki,
 - Bezpośrednio współpracuje z nauczycielami tworzącymi zespół międzyprzedmiotowy,
 - Koordynuje realizację całości ścieżki,
 - Jest odpowiedzialny za prowadzenie dokumentacji ścieżki i czuwanie nad prawidłowością zapisów ścieżki w dzienniku lekcyjnym w uzgodnionej formie,
 - Prowadzi ewaluację ścieżki edukacyjnej,
 - Przedstawia sprawozdanie z przebiegu realizacji ścieżki.

W mojej szkole przyjęliśmy założenie, że będziemy realizować ścieżki zgodnie z modelem międzyprzedmiotowym, metodą spiralną z wyborem lidera. Docenianą już przez nas zaletą takiej organizacji jest to, że:

- 1) każda ścieżka ma swojego formalnego „opiekuna”;
- 2) wszystkie treści realizowane na zajęciach z przedmiotów będą uwzględnione w ścieżkach;
- 3) zajęcia modułowe są realizowane jako wycieczki czy zajęcia pozalekcyjne, co uatrakcyjnia ofertę kierowaną do młodzieży;
- 4) zajęcia modułowe można dość mobilnie organizować, wykorzystując aktualną ofertę imprez pozaszkolnych np. miejskich;
- 5) ze względu na czasową nieobecność jakiegoś nauczyciela, jest to sposób dość bezpieczny i nie powoduje zastoju realizacji ścieżki.

KROK TRZECI: OPRACOWANIE PLANU REALIZACJI ŚCIEŻKI

Na podstawie odpowiedniego programu nauczania należy rozpisać plan realizacji danej ścieżki. W mojej szkole, forma, jaką uzgodniono do sporządzenia planu realizacji ścieżki, przybrała następującą postać (patrz tabela niżej):

SCHEMAT PLANU REALIZACJI ŚCIEŻKI PRZEDMIOTOWEJ:

(przykład rozpisania jednostki tematycznej na ścieżki: EDUKACJA CZYTELNICZA)

Treści z podstawy programowej	Temat zajęć	Osiągnięcia — Szczegółowe cele kształcenia i wychowania (w kategoriach: wiadomości, umiejętności, postawy)	(Ewentualnie dodatkowo) Procedury osiągania celów (sposób, metoda przeprowadzenia zajęć)	Osoba/Przedmiot realizujący	Klasa/Termin/Uwagi
Dokumenty gromadzone w bibliotece i ich wartość informacyjna.	Biblioteka szkolna i jej zbiory.	<ul style="list-style-type: none"> * Zna regulamin biblioteki szkolnej. * Zapoznał się z różnorodnością zbiorów bibliotecznych. * Poznał różne drogi dotarcia do poszukiwanych informacji. * Potrafi samodzielnie wyszukiwać w różnych źródłach informacji i korzystać z różnorodnych zbiorów bibliotecznych. 	Zwiedzanie i zapoznanie z biblioteką szkolną: <ul style="list-style-type: none"> — regulaminem, — rodzajami gromadzonych zbiorów, — sposobem rozmieszczenia i udostępniania poszczególnych rodzajów zbiorów. 	Bibliotekarz szkolny	KLASA 1. Np.: Zagadnienia zrealizowano 25.09.2001 r. w ramach godziny do dyspozycji wychowawcy. Temat: Poznaliśmy naszą szkołę

kół tematyki, która nie mieści się w całości w żadnym z przedmiotów nauczania, ma szczególne znaczenie poznawcze i wychowawcze oraz służy całościowemu postrzeganiu przez ucznia otaczającej rzeczywistości.

Faktem jest również, że na rynku wydawniczym nie ma zbyt wiele rzeczowej literatury dotyczącej praktycznych metod realizacji ścieżek edukacyjnych. Potwierdzają to liczne rozmowy, jakie przeprowadziłam z nauczycielami z różnych szkół, to skłoniło mnie, jako szkolnego koordynatora wdrażania ścieżek edukacyjnych w Gimnazjum nr 25 przy Zespole Szkół Informatycznych w Kielcach, do podsumowania mojej wiedzy i doświadczeń zdobytych na drodze realizacji idei ścieżek edukacyjnych w mojej szkole.

Wdrażając ścieżki edukacyjne można wyróżnić kilka zasadniczych etapów.

Z różnych istotnych względów możliwe jest także znaczne rozbudowanie którejs z ścieżek, potraktowanej w danej szkole w sposób szczególny — będzie to **ścieżka wiodąca** w naszej szkole. W ścieżce wiodącej należy ustalić temat główny. Może on wynikać np. z Programu Wychowawczego Szkoły lub może być zaproponowany przez społeczność szkolną np. samorząd, radę rodziców, dyrekcję lub zespół międzyprzedmiotowy danej ścieżki. Tematy główne dla wybranych ścieżek mogą się zmieniać w każdym cyklu kształcenia w zależności od bieżących potrzeb i okoliczności. Stąd też wynika dwupoziomowa realizacja zagadnień ścieżek:

- 1) **podstawowa** — tzn. zagadnienia ścieżki zostają rozdzielone zgodnie z podstawowymi przedmiotami nauczania, w których występują treści zbliżone do potrzeb realizacji ścieżki.
- 2) **realizacja tematu głównego ścieżki wiodącej** — tzn. wybranego przez społeczność szkolną, szczególnie interesującego, ważnego, bezpośrednio prowadzącego do podsumowania ścieżki i jej prezentacji na forum ogólnoszkolnym. Sposób realizacji tematu wiodącego może być bardzo różnorodny, ale zawsze bazą treściową dla niego jest podstawowa realizacja zagadnień ścieżki.

KROK CZWARTY: WYBÓR TEMATU GŁÓWNEGO W OBRĘBIE ŚCIEŻKI WIODĄCEJ

Istota wprowadzania ścieżek edukacyjnych polega na praktycznym zastosowaniu integracji międzyprzedmiotowej. W znacznej swojej części, ścieżki realizowane są zgodnie ze standardowym rozkładem zajęć w czasie obowiązkowych zajęć dydaktycznych z poszczególnych przedmiotów. Jednak w sytuacji gdy społeczność szkolna uzna jakieś treści za bardzo istotne i ważne do zrealizowania, wówczas na bazie standardowych treści ścieżek wybieramy tzw. Ścieżkę wiodącą i w jej obrębie uzgadniamy temat główny, właśnie ten, który integruje całość przedsięwzięć edukacyjnych w szkole, a dotyczy wybranego problemu, który uwypukli, podkreśli, utrwali najistotniejsze zagadnienia, a równocześnie będzie prowadził do podsumowania i atrakcyjnej prezentacji na forum ogólnoszkolnym. Realizacja ścieżki wiodącej powinna się odbywać metodą projektu, np. jeśli uznamy, że ścieżką wiodącą w naszej szkole powinna być ścieżka regionalna, to w ramach ścieżki regionalnej tematem głównym mogą być: „Walory turystyczne regionu X”, a podsumowaniem tematu głównego tej ścieżki może być wycieczka, na której grupy uczniów jako przewodnicy turystyczni zreferują innym uczestnikom wycieczki zdobyte wiadomości, wykonają mapy, przedstawią ciekawe miejsca, wykonają fotografie, zbiorą eksponaty, a następnie jako prezentację ścieżki wykonają gazetkę lub wystawkę z wykorzystaniem zgromadzonych elementów i opracowań. Natomiast przykładem formy równoczesnego merytorycznego podsumowania i prezentacji może być quiz, sesja naukowa, dla ubarwienia prezentacji zainscenizowana jako np. teatr rzymski lub holistyczna lekcja otwarta przeprowadzona metodami aktywnymi.

KROK PIĄTY: WYBÓR MODELU ŚCIEŻKI EDUKACYJNEJ, WEDŁUG KTÓREGO BĘDZIE REALIZOWANY TEMAT WIODĄCY

Po ustaleniu i zaakceptowaniu tematu głównego, należy ustalić kto i w jaki sposób będzie realizował poszczególne zagadnienia prowadzące do podsumowania i prezentacji, czyli opracować model realizacji ścieżki edukacyjnej.



*Rząd skierował do Sejmu pakiet ustaw okołobudżetowych,
a wśród nich projekty ustaw
pogarszających usytuowanie prawne i materialne pracowników oświaty*

**ZWIĄZEK NAUCZYCIELSTWA POLSKIEGO
OSTRO PROTESTUJE PRZECIWKO KOLEJNYM
OSZCZĘDNOŚCIOM KOSZTEM OŚWIATY I NAUCZYCIELI**

**NIE ZGADZAMY SIĘ
na:**

- zamrożenie kwoty bazowej, od której liczone jest wynagrodzenie nauczycieli, na dotychczasowym poziomie z 2001 r.
- zaniechanie realizacji III etapu podwyżek płac nauczycieli wynikających z Karty Nauczyciela
- zmiany w przyjętej 24 sierpnia 2001 r. nowelizacji Karty Nauczyciela i przesunięcie jej realizacji na 2003 rok
- zmianę art. 1 ust.1 pkt 3 Karty Nauczyciela, polegającą na wykreśleniu z ustawy pracowników pedagogicznych zatrudnionych w publicznych placówkach opiekuńczo-wychowawczych oraz ośrodkach adopcyjnych, działających na podstawie ustawy o pomocy społecznej

- ☛ Znów deklaracje władzy o priorytetowym traktowaniu oświaty okazują się obietnicą bez pokrycia. Edukacja po raz kolejny stała się płaszczyzną bezwzględnych działań oszczędnościowych, podejmowanych bez liczenia się ze skutkami.
- ☛ Naprawa budżetu państwa nie może dokonywać się kosztem najuboższych, w tym nauczycieli.
- ☛ Od 1999 roku nauczyciele są zwodzeni obietnicami wysokich podwyżek płac. Chcielibyśmy, aby ich zarobki rzeczywiście wynosiły tyle, ile podaje się w rządowych dokumentach. Gdzie są ci nauczyciele dyplomowani z pensją 2403 zł, gdzie stażyści otrzymujący 1322 zł?

**ZWIĄZEK NAUCZYCIELSTWA POLSKIEGO
OCZEKUJE, ŻE MIMO TRUDNOŚCI FINANSOWYCH
EDUKACJA BĘDZIE JEDNAK SFERĄ CHRONIONĄ.**

**DOMAGAMY SIĘ REWIZJI PROJEKTÓW USTAW,
KTÓRE GODZĄ W INTERESY OŚWIATY I JEJ PRACOWNIKÓW.**

**ŻĄDAMY PODWYŻEK PŁAC
ZGODNIE Z ZAPISAMI KARTY NAUCZYCIELA.**

Podnosimy głos protestu w imieniu całego środowiska oświatowego. Pytamy jednak, czy ma moralne prawo do oburzenia nauczycielska „Solidarność”, związana z poprzednim rządem, który dopuścił do powstania luki budżetowej sięgającej 90 miliardów złotych?