



ECHO KLUCZ

Nr 2
320/20

LUTY
2020

MIESIĘCZNIK BEZPŁATNY ISSN 1426-1987



Miesięcznik
samorządowy
wydawany
w Gminie Klucze

Program kolejowy CPK

Centralny Port Komunikacyjny – inwestycja strategiczna dla poprawy komunikacji, która wzbudza zaniepokojenie przebiegiem planowanych tras

Centralny Port Komunikacyjny to wieloletni rządowy program budowy centralnego dla Polski lotniska oraz sieci kolei i dróg ekspresowych. Planowany przebieg projektowanych linii kolejowych przez tereny zabudowane wzbudził sprzeciw mieszkańców i samorządu. Samorządowcy z powiatu olkuskiego wypracowali wspólnie takie warianty przebiegu linii, aby ta strategiczna inwestycja została zrealizowana bezkolizyjnie.

W NUMERZE MIĘDZY INNYMI:

Czytaj na str. 6



Str. 8 Centrum Doświadczenia Świata - specjalistyczna Placówka Wsparcia Dziennego w Kluczach - to wyjątkowe miejsce, gdzie w ciekawym otoczeniu i z wykorzystaniem nowoczesnych technik podopieczni mogą korzystać z nauki, zajęć tematycznych, zabawy i wypoczynku. Widoczne na zdjęciu efekty świetlne są w rzeczywistości odbiciami otoczenia powstałymi w specjalnej komorze lustrzanej, o czym mogą przekonać się uczestnicy zajęć w tzw. sali doświadczenia świata.

Rozpoczęła się rekrutacja do żłobka w Kluczach, który będzie działał przy ul. Rabsztyńskiej 3. Placówka „Baśniowy Dworek” powstaje w ramach projektu „Utworzenie żłobka w Gminie Klucze szansą na powrót do aktywności zawodowej rodzica”.

Str. 16



Ćwiczenia służb mundurowych z ratownictwa wodnego	2
Zjazd Zarządu OP ZOSP RP	2
Gmina przyjazna inwestorom	3
Dofinansowanie modernizacji budynku „starej gminy”	3
Nowa strona internetowa Ryczówka	4
Działania priorytetowe dzielnicowych	4
Jubileusz Złoty Godów – zaproszenie do składania wniosków	4
Sprzeciw wobec projektowanego przebiegu nowych linii kolejowych	5
Utworzenie Placówki Wsparcia Dziennego w Kluczach – Centrum Doświadczania Świata	8
Finał konkursu recytatorskiego	10
Kluczewskie morsy z Zielonego	10
Dni Seniora: Kwaśniów Górny, Chechło, Kolbark, Ryczówek, Rodaki, Bogucin Duży	11
Jubileusz ks. Romana Wojtana	14
Rodaczenie z II miejscem na festiwalu kołód	14
Seniorzy grają w Speed-ball	15
Ferie w bibliotece	15
Ferie z plastyką i ceramiką	15
Rekrutacja do żłobka	16

ECHO KLUCZ

Samorządowy
Biuletyn Informacyjny

Wydawca:

Gmina Klucze z siedzibą
w Urzędzie Gminy Klucze

Adres Redakcji:

Urząd Gminy Klucze
ul. Partyzantów 1, 32-310 Klucze
tel. 32 642 85 08 w. 71
echo@gmina-klucze.pl

Redaktor naczelny:

Rafał Jaworski
Pracownik Referatu Funduszy Zewnętrznych
i Promocji Urzędu Gminy Klucze

Druk i Skład:

Drukarnia GRAFPRESS
32-300 Olkusz, ul. 29-listopada (pawilon)
www.grafpress.com.pl

Nakład: 1700 egz.

Redakcja zastrzega sobie prawo
do redagowania i skracania tekstów.

Wersje elektroniczne
numerów Echa Klucz są dostępne
na www.gmina-klucze.pl
w zakładce Gazeta Samorządowa



Ćwiczenia służb mundurowych z ratownictwa wodnego

Na basenie przy Szkole Podstawowej im. Jana Pawła II w Kluczach dyrekcja szkoły wraz z olkuskim oddziałem Wodnego Ochotniczego Pogotowia Ratunkowego zorganizowali szkolenie dla służb mundurowych w zakresie ratownictwa wodnego. Pomysłodawcą przedsięwzięcia był starszy ratownik wodny Stanisław Gózdź.

W ćwiczeniach uczestniczyło około 140 osób. Wśród nich policjanci z Olkusza, Klucz i Wolbromia, a także przedstawiciele Państwowej Straży Pożarnej i Ochotniczych Straży Pożarnych z Klucz, Osieka, Ryczówka, Rodak, Kwaśniowa, a także województwa śląskiego.

Uczestnicy ćwiczeń próbowali swoich sił w ratowaniu tonącego. Zadanie nie było łatwe, ponieważ skok do wody odbywał się w umundurowaniu (dla przykładu, kurtka strażacka po namoczeniu ważyła około 20 kilogramów). Zadaniem policjantów i strażaków było przepłynięcie w dowolnym stylu 30 metrów, a następnie wydobyć z wody manekina ważącego 65 kg i odholowanie go na brzeg. Przykład podjęcia akcji dali m.in. Komendant Komisariatu Policji w Kluczach komisarz Jerzy Wilk oraz aspirant sztabowy Rafał Kulawik.

Podczas szkolenia można było usłyszeć porady dotyczące ratowania i wyciągnięcia tonącego oraz udzielenia mu pierwszej pomocy po wyciągnięciu na brzeg.

Zjazd Zarządu OP ZOSP RP

W remizie OSP Rodaki odbył się Zjazd Sprawozdawczy Oddziału Powiatowego Związku Ochotniczych Straży Pożarnych RP w Olkuszu. Prezes Zarządu Powiatowego Grzegorz Ziarno przedstawił sprawozdanie z działalności Zarządu za 2019 rok. Była to także okazja do uczczenia jubileuszu oddziału powiatowego – 20-lecia działalności i uhonorowania członków zarządu pamiątkowymi, jubileuszowymi orderami. Podczas spotkania został także nieoficjalnie zaprezentowany nowy sztandar związkowy, który uroczystość zostanie przekazany strażakom w maju podczas uroczystości święta strażaka w Olkuszu.



Gmina przyjazna inwestorom

Wójt Gminy Klucze Norbert Bień odebrał dyplom dla Gminy Klucze z tytułem GMINA PRZYJAZNA INWESTOROM, przyznany przez Krakowski Park Technologiczny – instytucję otoczenia biznesu tworzoną wspólnie z przedsiębiorcami, naukowcami i samorządowcami, zarządzającą Polską Strefą Inwestycji.

Przyznanie nagród oraz dyplomów gminom i przedsiębiorstwom, które mają duży wkład w rozwój małopolskiej gospodarki, odbyło się podczas spotkania biznesowego w Krakowie, pod hasłem „Nowa Huta budzi”. Gośćmi honorowymi spotkania byli: Jarosław Gowin, wiceprezes Rady Ministrów oraz Jadwiga Emilewicz, Minister Rozwoju. Przyjechali tam głównie przedstawiciele firm z Polskiej Strefy Inwestycji i specjalnej strefy ekonomicznej, a także samorządowcy – reprezentanci gmin, na terenie których są zlokalizowane strefy. Była to o okazja do wymiany doświadczeń, porozmawiania o przyszłości gospodarki i możliwość zapoznania się z planami gospodarczych rządu.

W gminie Klucze jedną z największych inwestycji Polskiej Strefy Inwestycyjnej w Małopolsce (specjalnej strefy



ekonomicznej) jest rozbudowa Velvet Care. Na terenie użytkownym przez tę firmę znajdują się również tereny inwestycyjne.

(R)

Umowa na kolejne dofinansowanie modernizacji budynku „starej gminy” i parku w Kluczach

Gmina Klucze zawarła umowę o dofinansowanie prac w budynku tzw. starej gminy w Kluczach. Środki w wysokości 2.199.814,74 zł zostały nam przyznane z Regionalnego Programu Operacyjnego Województwa Małopolskiego w ramach działania „Odnowa obszarów wiejskich” na projekt „Dostosowanie budynku Starej Gminy do potrzeb społecznych wraz z modernizacją parku w Kluczach”.

Łącznie na prace budowlane związane z jednym z dwóch historycznych budynków w parku w Kluczach, czyli z budynkiem „starej gminy” samorząd pozyskał ponad 5 mln 800 tys. zł dofinansowania. Jak już informowaliśmy w poprzednich numerach naszego miesięcznika, w budynku tym będzie działał żłobek. Uruchomienie żłobka nastąpi w tym roku. Obecnie gmina ogłosiła

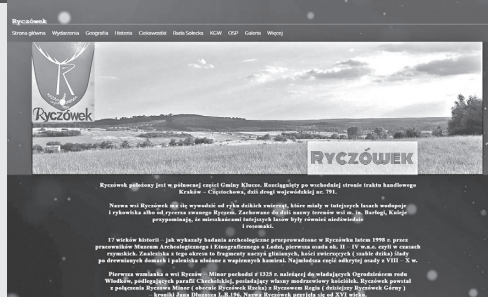
rekrutację do placówki – **szczegóły dotyczące naboru publikujemy na str. 16!**

Na powstanie placówki Gmina Klucze zdobyła dofinansowanie z następujących źródeł: z programu Maluch + 2019” (re-sortowego programu rozwoju instytucji opieki nad dziećmi do lat 3) na projekt

„Utworzenie żłobka w Gminie Klucze” oraz z Regionalnego Programu Operacyjnego Województwa Małopolskiego (RPO WM) na lata 2014–2020 na projekt pod nazwą „Utworzenie żłobka w Gminie Klucze szansą na powrót do aktywności zawodowej rodzica”.

(R)





Nowa strona internetowa Ryczówka

Sołectwo Ryczówek zaprasza do odwiedzenia nowej strony internetowej. Pod adresem www.ryczowek.com znajdą Państwo relacje z wydarzeń, ciekawostki z historii, a także wiadomości dotyczące organizacji działających w sołectwie.



**Działania Priorytetowe
Dzielnicowych Komisariatu
Policji w Kluczach**

Działania te są prowadzone w okresie od 02. 02. 2020 r. do 31. 07. 2020 r. na podstawie analizy stanu bezpieczeństwa, podejmowanych interwencji, zgłoszeń mieszkańców, zagrożeń odnotowanych w KMBZ (Krajowa Mapa Bezpieczeństwa i Zagrożeń) i spostrzeżeń dzielnicowych z poszczególnych rejonów służbowych.

- **Miejscowość Klucze, teren parku przy ul. Zawierciańskiej i Rabsztyńskiej oraz sklepu (ABC) przy rondzie**, gdzie dochodzi do gromadzenia się osób spożywających alkohol, zaśmiecania i uszkodzeń mienia. Prowadzącym działania jest Dzielnicowy rejonu nr I sierż. szt. Rafał Kwaśniewski, tel. służbowy 660625073 e-mail: rafal.kwasniewski@olkusz.policja.gov.pl
- **Miejscowość Bydlin, skrzyżowanie ul. Legionów, Olkuskiej i Wolbromskiej**, gdzie w rejonie skrzyżowania i sklepu „EURO” dochodzi do nieprawidłowego parkowania pojazdów mechanicznych, co stwarza zagrożenie w ruchu drogowym. Prowadzącym działania jest Dzielnicowy rejonu nr II mł.asp. Paweł Czernikiewicz, tel. służbowy 660 622 911 e-mail: pawel.czernikiewicz@olkusz.policja.gov.pl
- **Miejscowość Kwaśniów Dolny, ul. Basztowa 2, parking wraz z terenem przyległym do Szkoły Podstawowej im. Unii Europejskiej**, na którym w godzinach popołudniowych i wieczornych, w tym w weekendy, grupuje się młodzież spożywająca alkohol. Dochodzi tam ponadto do zaśmiecania terenu i uszkodzeń mienia sołectwa. Prowadzącym działania jest Starszy Dzielnicowy rejonu nr III asp. szt. Dariusz Gorgoń, tel. służbowy 660 625 063 e-mail: dariusz.gorgon@olkusz.policja.gov.pl

Przypominamy, iż od września 2019 roku obowiązuje wyodrębniony numer rachunku bankowego do opłat za gospodarowanie odpadami

Ustawą z dnia 19 lipca 2019 roku o zmianie ustawy o utrzymaniu czystości i porządku w gminach oraz niektórych innych ustaw (Dz. U. z 2019r. poz. 1579) ustawodawca nałożył na gminy obowiązek wyodrębnienia rachunku bankowego, na którym gromadzone będą środki pochodzące z opłat za gospodarowanie odpadami komunalnymi.

Zgodnie z powyższym od 6 września 2019 roku opłaty za gospodarowanie odpadami komunalnymi na terenie Gminy Klucze należy wpłacać na konto o numerze:

96 1240 1372 1111 0010 9285 0704



**Jubileusz Złotych Godów
w 2020 r.
- zaproszenie
do składania wniosków**

Wójt Gminy Klucze i Kierownik Urzędu Stanu Cywilnego w Kluczach serdecznie zapraszają małżonków z Gminy Klucze, którzy zawarli związek małżeński w 1970 roku, obchodzących w 2020 roku Jubileusz 50-lecia pożycia małżeńskiego, do składania wniosków o nadanie Medalu za Długoletnie Pożycie Małżeńskie.

Wypełniony i podpisany przez małżonków wniosek można złożyć bezpośrednio w biurze Urzędu Stanu Cywilnego- I piętro, pok. nr 101 lub na dzienniku podawczym, na parterze Urzędu Gminy Klucze, 32-310 Klucze ul. Partyzantów 1. Druk wniosku można samodzielnie wydrukować ze strony internetowej www.gmina-klucze.pl lub pobrać w Urzędzie.

Ze względów organizacyjnych uprzejmie prosimy o złożenie wniosków do 20 marca 2020 r.

Sprzeciw wobec projektowanego przez CPK przebiegu nowych linii kolejowych

MIESZKAŃCY I SAMORZĄD UCZESTNICZĄ W KONSULTACJACH SPOŁECZNYCH W ZWIĄZKU Z PLANOWANYMI INWESTYCJAMI CENTRALNEGO PORTU KOMUNIKACYJNEGO

W ramach „Programu Kolejowego” Centralnego Portu Komunikacyjnego (CPK) zaplanowano w naszym kraju budowę nowych linii kolejowych. Inwestycja obejmowałaby województwo małopolskie, w tym także teren gminy Klucze. Dla pasażerów oznaczałaby to skokowe skrócenie czasów przejazdu na poszczególnych trasach i otwarcie nowych możliwości przejazdu koleją np. z Olkusza do Krakowa. Program Kolejowy jest więc istotną częścią szerokiego projektu pod nazwą Centralny Port Komunikacyjny. Oprócz budowy nowych połączeń kolejowych i drogowych obejmuje on budowę centralnego dla Polski lotniska – Portu Lotniczego Solidarność, do którego pasażerowie mogliby właśnie docierać zmodernizowaną koleją. Jednak proponowany przebieg nowych linii kolejowych wzbudził uzasadnione obawy mieszkańców i to nie tylko w gminie Klucze, ale także w pozostałych gminach powiatu olkuskiego. Dlaczego? Ponieważ jeden z wariantów poprowadzenia linii zakłada położenie torów przez tereny zabudowane. Do takiego wariantu negatywnie odniósł się Wójt Gminy Klucze Norbert Bień, który po rozmowach z mieszkańcami oraz po uzgodnieniach z Radą Gminy Klucze zgłosił swoje stanowisko w ramach prowadzonych przez spółkę CPK – realizatora projektu – konsultacji społecznych. Wójt oraz pozostali zainteresowani samorządowcy naszego powiatu wypracowali także wspólnie trzy warianty wykluczające ewentualność wyburzeń terenów zabudowanych w związku z planami budowy nowych linii kolejowych. Sprzeciw wobec projektowanego przebiegu linii kolejowych wyraziła także Rada Gminy Klucze w specjalnej uchwale (jej treść publikujemy na następnej stronie).

Centralny Port Komunikacyjny – spółka Skarbu Państwa – do 10 marca br. prowadził konsultacje społeczne dotyczące opracowywania projektu „Strategicznego Studium Lokalizacyjnego (SSL) Inwestycji Centralnego Portu Komunikacyjnego (CPK)”. Chodzi w nim m.in. o przebudowę i rozbudowę układu komunikacyjnego w Polsce, w tym o inwestycje kolejowe i drogowe związane z projektem Centralnego Portu Komunikacyjnego – budową pod Warszawą centralnego dla naszego kraju lotniska, które będzie bardzo dobrze skomunikowane z resztą kraju.

Jak czytamy w komunikacie realizatora inwestycji, w ramach Programu CPK w województwie małopolskim planowane jest wybudowanie 179 km nowych linii kolejowych (w całym kraju będzie to 1600 km nowych linii). Projektowane linie o numeracji 111 i 113



Spotkanie z pełnomocnikiem rządu do spraw Centralnego Portu Komunikacyjnego w Ministerstwie Infrastruktury

mają przyczynić się do znacznego skrócenia czasu jazdy pociągami z Krakowa do Katowic, a także w relacjach do tych miast z północy kraju przez Centralną Magistralę Kolejową. Budowa linii nr 113 umożliwiłaby transport kolejowy między Krakowem a Olkuszem. Poprawiłaby także dostępność do kolei we wschodniej części Górnego Śląska.

Jedną z inwestycji w ramach Programu Kolejowego CPK – powstanie tzw. szprychy nr 7 (ciągu nr 7) – obejmowałaby budowę dwóch linii kolejowych przebiegających m.in. przez gminę Klucze. I właśnie projekt przebiegu planowanych linii, a dokładnie wariant „przecięcia” linią kolejową obszarów zabudowanych w miejscowościach Ryczówek, Rodaki i Chechło wzbudził obawy mieszkańców gminy Klucze. Dla niektórych z nich oznaczałoby to bowiem duże uciążliwości związane nie tylko z hałasem, lecz nawet zmianą miejsca zamieszkania w przypadku wyburzenia domów i likwidacji posesji tam, gdzie będzie przebiegać nowa linia kolejowa.

Do wariantu przebiegu linii kolejowej przez te miejscowości negatywnie odniósł się Wójt Gminy Klucze Norbert Bień. W stanowisku, które zostało opublikowane na stronie internetowej Gminy Klucze, czytamy:

W związku z przeprowadzanymi przez Centralny Port Komunikacyjny sp. z o.o. konsultacjami społecznymi, dotyczącymi opracowywania projektu dokumentu pn. Strategiczne Studium Lokalizacyjne Inwestycji Centralnego Portu Komunikacyjnego Wójt Gminy Klucze wyraża sprzeciw wobec wariantu przebiegu linii kolejowej przez miejscowości: Ryczówek, Rodaki i Chechło. Odnosi się natomiast pozytywnie do proponowanego przebiegu linii przeprowadzonej poza terenami zabudowanymi w gminie Klucze.

Opinia, uwzględniająca rozmowy z mieszkańcami gminy oraz wynikająca z analizy dwóch proponowanych przebiegów korytarzy kolejowych, została przedstawiona Radzie Gminy Klucze. Wspólne stanowisko wójta i rady w formie uwag do projektu w konsultacjach dotyczących SSL – Strategicznego Studium Lokalizacyjnego Inwestycji Centralnego Portu Komunikacyjnego – zostało przesłane spółce CPK.

Jak zapewnia w komunikacie spółki jej prezes Mikołaj Wild, ostateczny przebieg linii będzie zależał od wyników ogłoszonych konsultacji społecznych. Konsultacje te prowadzone były przez Centralny Port Komunikacyjny do 10 marca br. Każdy

z zainteresowanych mieszkańców miał możliwość złożenia uwag do projektu – o tym, w jaki sposób można było składać wnioski z uwagami, Gmina Klucze informowała na swojej stronie internetowej.

Konsultacje wzbudziły duże zainteresowanie wśród naszych mieszkańców. Dziękuję im za tak dużą aktywność – mówi wójt Norbert Bień. – **4 marca uczestniczyłem w spotkaniu z pełnomocnikiem rządu do spraw Centralnego Portu Komunikacyjnego, panem Marcinem Horałą, zorganizowanym w Ministerstwie Infrastruktury z inicjatywy Jacka Osucha, Sekretarza Stanu w Ministerstwie Sportu. Po uzyskanych tam wyjaśnieniach wypracowaliśmy w gronie samorządowców wspólne stanowisko przebiegu linii kolejowych na terenie naszego powiatu, które prześlemy do Zarządu CPK dotychczas stanowiska mieszkańców i gminy.**

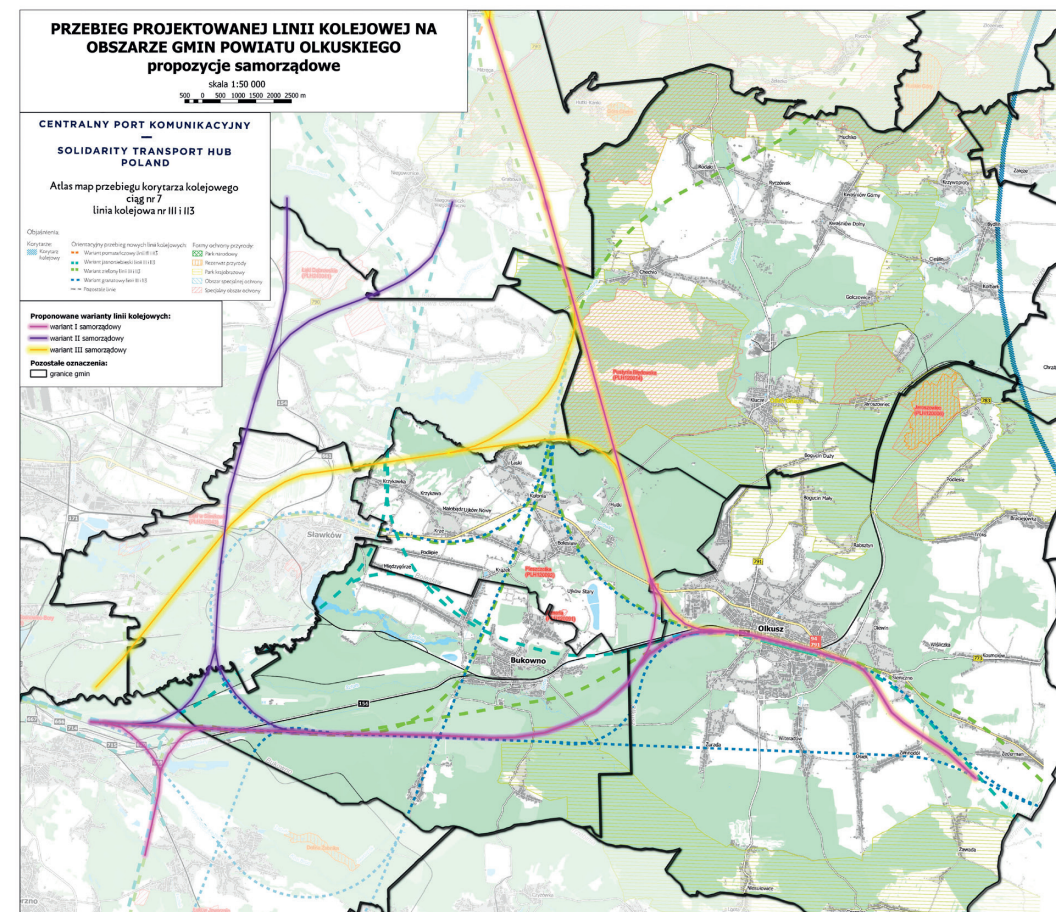
Dokument podpisali: Starosta Olkuski Bogumił Sobczyk, Burmistrz Miasta i Gminy Olkusz Roman Piaśnik, Burmistrz Miasta Bukowno Mirosław Gajdziszewski, Wójt Gminy Klucze Norbert Bień i Wójt Gminy Bolesław Krzysztof Dudziński.

W wypracowanym stanowisku wspólnym samorządowcy z powiatu olkuskiego **nie akceptują zaprezentowanych w planie**

CPK przebiegów linii nr 111 i nr 113 w ramach ciągu nr 7 projektowanych nowych linii kolejowych (w wieloletnim programie budowy Centralnego Portu Komunikacyjnego) i przedstawiają własne warianty, które wykluczają ewentualność wyburzeń w obszarach terenów zabudowanych. Samorządowcy podkreślili jednocześnie, że dostrzegają potencjał, jaki dla Ziemi Olkuskiej niesie budowa Centralnego Portu Komunikacyjnego oraz Węzła Małopolsko-Śląskiego, na przykład w postaci znacznej poprawy dostępności komunikacyjnej dla mieszkańców powiatu olkuskiego. Oczekują jednocześnie, że przebieg proponowanych linii zostanie zaprojektowany tak, by zapewnić mieszkańcom możliwie najbardziej bezkolizyjne rozwiązania.

Z kolei 5 marca podczas specjalnie zwołanej sesji Rada Gminy Klucze podjęła uchwałę o przyjęciu apelu, w którym wyraziła sprzeciw wobec projektowanego przebiegu linii kolejowych nr 111 i 113 przez miejscowości: Ryczówek, Rodaki i Chechło przedstawionych w projekcie dokumentu pn.: Strategiczne Studium Lokalizacyjne Inwestycji Centralnego Portu Komunikacyjnego (SSL). Treść apelu publikujemy poniżej.

Rafał Jaworski



W wypracowanym stanowisku wspólnym samorządowcy z powiatu olkuskiego nie akceptują zaprezentowanych w planie CPK przebiegów linii nr 111 i nr 113 w ramach ciągu nr 7 projektowanych nowych linii kolejowych (w wieloletnim programie budowy Centralnego Portu Komunikacyjnego) i przedstawiają własne warianty, które wykluczają ewentualność wyburzeń w obszarach terenów zabudowanych

Załącznik do Uchwały Nr XXII/146/2020 Rady Gminy Klucze z dnia 05.03.2020 r. w sprawie: przyjęcia apelu dotyczącego wyrażenia sprzeciwu wobec projektowanego przebiegu linii kolejowych nr 111 i 113 przez miejscowości: Ryczówek, Rodaki i Chechło przedstawionych w projekcie dokumentu pn.: Strategiczne Studium Lokalizacyjne Inwestycji Centralnego Portu Komunikacyjnego (SSL).

APEL RADY GMINY KLUCZE

w sprawie wyrażenia sprzeciwu wobec projektowanego przebiegu linii kolejowych nr 111 i 113 przez miejscowości: Ryczówek, Rodaki i Chechło, przedstawionego w projekcie dokumentu pn.: Strategiczne Studium Lokalizacyjne Inwestycji Centralnego Portu Komunikacyjnego (SSL).

W imieniu mieszkańców Gminy Klucze w związku z prowadzonymi przez Centralny Port Komunikacyjny Sp. z o.o. konsultacjami społecznymi, dotyczącymi opracowywania projektu dokumentu pn.: Strategiczne Studium Lokalizacyjne Inwestycji Centralnego Portu Komunikacyjnego (SSL), Rada Gminy Klucze wyraża sprzeciw wobec projektowanego przebiegu linii kolejowych nr 111 i 113 przez miejscowości: Ryczówek, Rodaki i Chechło położonych w Gminie Klucze, przedstawionego w projekcie dokumentu pn.: Strategiczne Studium Lokalizacyjne Inwestycji Centralnego Portu Komunikacyjnego (SSL).

Rada Gminy Klucze stoi na stanowisku, że projektowana linia kolejowa nie powinna przebiegać przez tereny zabudowane w wymienionych miejscowościach.

Ponadto zaproponowany w arkuszu nr 1 przebieg linii kolejowych jest niezgodny z Miejscowym Planem Zagospodarowania Przestrzennego Gminy Klucze. Wariant ten oznaczałby bardzo

duże uciążliwości dla mieszkańców, ponieważ przecinałby miejscowości i przebiegał przez tereny zabudowane. Taka lokalizacja projektowanej linii wiąże się niewątpliwie z hałasem, koniecznością przebudowy całych fragmentów wsi, a nawet koniecznością wywłaszczenia mieszkańców z ich dotychczasowych domostw i zmiany miejsca zamieszkania w przypadku wyburzeń istniejących domów i likwidacji posesji pod budowę linii.

Dla nas mieszkańców Gminy Klucze, a w szczególności mieszkańców Ryczówka, Rodak i Chechła jest to wariant nie do przyjęcia.

Biorąc pod uwagę proponowaną lokalizację linii kolejowych w bliskim sąsiedztwie terenów mieszkalnych, ale także w obszarze Parku Krajobrazowego Orlich Gniazd, apelujemy o zmianę przedstawionej lokalizacji linii kolejowych nr 111 i 113.

W poczuciu odpowiedzialności za wspólnotę samorządową, jaką jest Gmina Klucze i wszyscy jej Mieszkańcy uważamy, że powyższy apel jest koniecznością i naszym obowiązkiem.

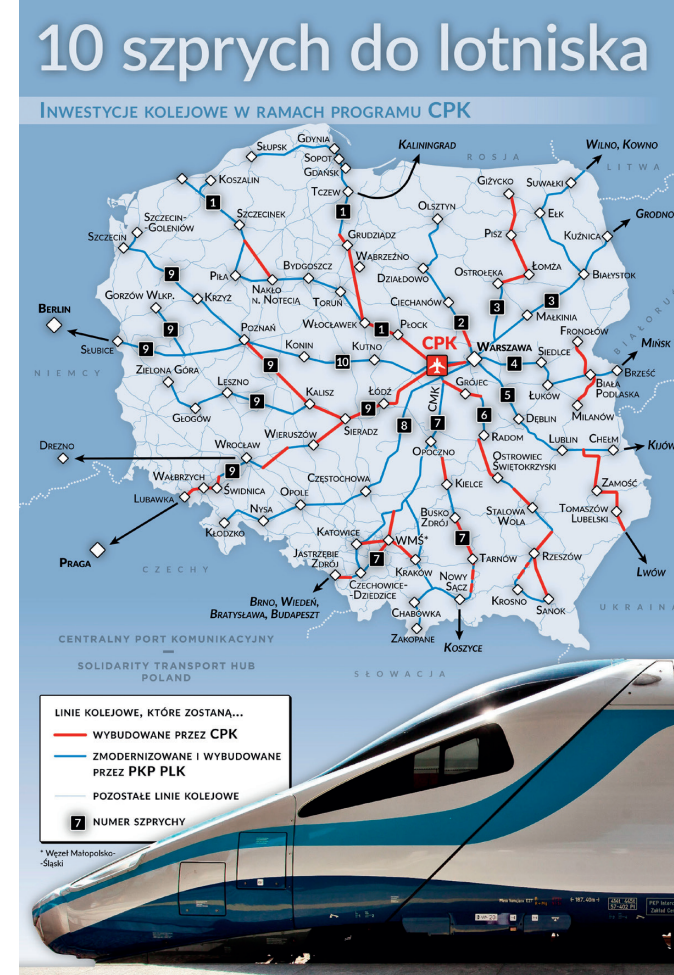
Przewodniczący Rady Gminy Klucze
(-) Bogusław Paś

Czym jest Centralny Port Komunikacyjny?

Centralny Port Komunikacyjny to nazwa wieloletniego programu obejmującego budowę nowego, centralnego dla Polski lotniska oraz szereg inwestycji towarzyszących: nowej sieci linii kolejowych, dróg ekspresowych, autostrad i pozostałej infrastruktury przesyłowej. Do realizacji programu została powołana Spółka Skarbu Państwa o nazwie Centralny Port Komunikacyjny, zaliczana się do podmiotów strategicznych z punktu widzenia interesów kraju.

Planowany węzeł komunikacyjny ma zintegrować transport lotniczy, kolejowy i drogowy w Polsce. Jego centralnym punktem ma być Port Lotniczy Solidarność (wybudowany pod Warszawą na 3000-hektarowym terenie), który w pierwszym etapie będzie w stanie obsługiwać 45 mln pasażerów rocznie. W skład CPK wejdą też nowe oraz zmodernizowane linie kolejowe, które umożliwią przejazd między Warszawą a największymi polskimi miastami w czasie nie dłuższym niż 2,5 godziny (ułatwią tym samym dojazd koleją do największego lotniska w kraju).

Szprycha nr 7		
CZAS PRZEJAZDU	OBECNE	DOCELOWO
Warszawa - Kielce	3h06min	1h10min
Warszawa - Tarnów	3h21min	2h15min
Warszawa - Nowy Sącz	5h50min	3h00min
Warszawa - Katowice	2h22min	1h30min
Warszawa - Kraków	2h20min	1h30min





W Kluczach działa Centrum Doświadczania Świata – specjalistyczna Placówka Wsparcia Dziennego, w której prowadzone są zajęcia opiekuńczo-wychowawcze, specjalistyczne i rozwijające kompetencje podopiecznych. Wyposażenie centrum – zwłaszcza niezwykle efektownej „Sali doświadczania świata” – umożliwi naukę, zabawę, wypoczynek i zajęcia w niecodziennych warunkach – w ciekawym otoczeniu i z wykorzystaniem nowoczesnych technik.

Projekt pn. „Centrum Doświadczania Świata – utworzenie placówki wsparcia dziennego w formie specjalistycznej w Kluczach” został dofinansowany z Regionalnego Programu Operacyjnego Województwa Małopolskiego na lata 2014–2020. Realizatorem projektu jest Gmina Klucze, a samą placówkę prowadzi Stowarzyszenie Forum Oświatowe Klucze. Centrum Doświadczania Świata mieści się w budynku Szkoły Podstawowej w Kluczach, w wydzielonej na ten cel części obiektu. Ma osobne wejście, dwie sale do zajęć opiekuńczo-wychowawczych, „zieloną czytelną” i tzw. salę doświadczania świata. W budynku znajdują się również szatnie dla



podopiecznych i personelu oraz osobne łazienki. Całość dostosowana jest do potrzeb osób niepełnosprawnych.

Placówka prowadzona jest przez 5 dni w tygodniu (z wyjątkiem świąt), po 6 godzin dziennie. Działa również w wakacje i ferie. Podopieczni mają tam zapewnioną opiekę, pomoc w nauce, zajęcia relaksacyjne (np. joga) i specjalistyczne, takie jak terapia pedagogiczna, logopedia i socjoterapia. Centrum umożliwi też rozwijanie kluczowych kompetencji dziecka – umiejętności

Gmina Klucze realizuje projekt dofinansowany z Funduszy Europejskich "Centrum Doświadczania Świata - utworzenie placówki wsparcia dziennego w formie specjalistycznej"

Celem projektu jest: poprawa społecznego i emocjonalnego funkcjonowania dzieci i młodzieży w wieku do 18 r.ż. i ich rodziców/opiekunów poprzez utworzenie placówki w formie specjalistycznej w Kluczach.

Dofinansowanie projektu z UE: 1 466 039,04 PLN



www.mapadotacji.gov.pl



uczenia się, świadomości, ekspresji kulturalnej i porozumiewania w językach obcych. Placówka prowadzi także równoległą pracę z rodziną dziecka (podopiecznego) oraz stałą współpracę z instytucjami oświatowymi, kulturalnymi i zdrowia.

W ramach zajęć zaplanowaliśmy też trzy jednodniowe wyjazdy kulturalne oraz jeden dłuższy w okresie letnim, nad morze. Pierwszy z wyjazdów odbędzie się w tym miesiącu. Nasi podopieczni będą uczestniczyć w warsztatach kulturalno-naukowych w Wytwórni Kultury, Nauki i Zabawy „Bajka Pana Kleksa” w Katowicach, gdzie znajduje się osiem stref tematycznych inspirowanych przygodami tego książkowego i filmowego bohatera. Zapowiada się aktywny dzień, o którym na pewno opowiemy na prowadzonym profilu na portalu społecznościowym – informuje Kamila Przybylska, kierownik Centrum Doświadczania Świata w Kluczach.

Niedawno w kluczewskiej placówce w ramach współpracy i integracji ze środowiskiem lokalnym odbyły się zajęcia, w których uczestniczyli gościnnie uczniowie ze Szkoły Podstawowej w Kluczach i podopieczni Warsztatów Terapii Zajęciowej z Lgoty Wolbromskiej. Jak zapewnia Kamila Przybylska, takie spotkania będą w przyszłości kontynuowane.

Rafał Jaworski

Podziękowanie

Zarząd Stowarzyszenia Forum Oświatowe Klucze oraz kierownik Centrum Doświadczania Świata składają podziękowania dla Dyrektora Szkoły Podstawowej w Kluczach Pani Marty Dziury za wsparcie i współpracę w realizacji etapu związanego z uruchomieniem placówki.

Widoczne na zdjęciu efekty świetlne są w rzeczywistości odbiciami otoczenia powstałymi w specjalnej komorze lustrzanej, o czym można przekonać się w tzw. sali doświadczania świata.



Final konkursu recytatorskiego



Osiemnaścioro uczniów przystąpiło do finału Powiatowego Konkursu Recytatorskiego dla Edukacji Wczesnoszkolnej, który w tym roku odbył się pod hasłem „Wiersze na wesoło w poezji dziecięcej”. Konkurs organizują dwie szkoły: Szkoła Podstawowa nr 1 w Olkuszu i Szkoła Podstawowa w Chechle. Przesłuchania do etapu powiatowego tak jak w poprzednich edycjach odbyły w gościnnych progach Galerii Sztuki Współczesnej Biuro Wystaw Artystycznych w Olkuszu.

Czyją prezentację oceniono najlepiej? Jury w składzie: Beata Wójcik, Beata Sierka, Iwona Głowacka, przyznało tytuł mistrza recytacji Dorocie Kobylarz z Zespołu Szkolno-Przedszkolnego w Kąpielach Wielkich. Miejsce drugie przyznano Maciejowi Skowronowi z Bukowna, a trzecie Nadii Płonce z Olkusza.

W konkursie uczestniczyła trójka reprezentantów szkół z gminy Klucze, czyli zdobywcy najlepszych miejsc w etapie gminnym konkursu recytatorskiego: Magdalena Binek z Rodak, Borys Stachowicz z Chechła i Julian Domagała z Jaroszwca. Borys

Stachowicz otrzymał w konkursie powiatowym wyróżnienie. Jury przyznało także wyróżnienia następującym uczniom: Marii Borowskiej (Olkusz), Zuzannie Kyzioł (Olkusz), Bartoszowi Kudle (Braciejówka) i Alicji Barczyk (Wolbrom).

Gratulacje nagrodzonym i podziękowania uczestnikom konkursu składali patroni wydarzenia – Wójt Gminy Klucze Norbert Bień i Wicestarosta Olkuski Krystyna Kowalewska, a także dyrektor ZSP w Chechle Anna Kotara oraz zaproszeni goście: dyrektor Gminnego Zespołu Oświaty Jarosława Kraszewska, radni Gminy Klucze – Justyna Białaś i Józef Kaczmarczyk oraz sołtys Chechła Maria Sierka. Wszyscy recytatorzy otrzymali upominki i dyplomy, a najlepsza trójka nagrody rzeczowe.

Konkurs Recytatorski dla Edukacji Wczesnoszkolnej jest organizowany przez dwie placówki: Szkołę Podstawową nr 1 w Olkuszu i nauczycielki w tej szkole: Ewę Grzankę, Iwonę Kulawik i Małgorzatę Chwast oraz przez Szkołę Podstawową w Chechle i nauczycielki: Eleonorę Lazurówic-Senejko, Annę Wójcik-Kochańską i Agnieszkę Jurczyk-Szatan.

Rafał Jaworski

Mikroklimat stawu „Zielony” w Kluczach jak co roku sprzyjał „lodowym” kąpielom. Aż do końca lutego w zbiorniku utrzymywała się pokrywa lodu. Nic dziwnego, że regularnie pojawiała się tam grupa miłośników morsowania.

Grupa, która na portalu społecznościowym facebook ma już swoją oficjalną nazwę – „Morsy z Zielonego – Klucze i okolice” – powstała w październiku (2019 roku). To właśnie jesień jest dobrym czasem na rozpoczęcie przygody z morsowaniem, kiedy można stopniowo przyzwyczajać ciało do kontaktu z zimną wodą. Wspólne morsowanie zainicjowali mieszkańcy Klucz: Adam Małyś, Tomasz Kowalkowski i Radosław Murias (strażak i ratownik medyczny). Z czasem do grupy dołączali kolejni chętni. W efekcie na niedzielnych „morsowaniach” w stawie „Zielony” w Kluczach zjawiało się zwykle ponad dwadzieścia osób.

Najwięcej jest mieszkańców Klucz, ale na spotkania przyjeżdżają także morsy z Olkusza, Bukowna, Jaroszwca i innych miejscowości. Wśród nich nie brakuje wspaniałych morsujących dzieci, które swoją odwagą zadziwiają dorosłych. Morsowanie nad Zielonym przepelnione jest pozytywną energią, która udziela się także obserwującym. Każdy nowo przybyły mors otrzymuje wsparcie i cenne wskazówki od tych, którzy morsują dłużej – informuje Sandra Rapacz z grupy kluczewskich morsów.

(R)



Kluczewskie Morsy Z Zielonego

Dzień Seniora Kwaśniowie Górnym

17 stycznia spotkali się seniorzy z Kwaśniowa Górnego. Dzień seniora w tym sołectwie zorganizowano w świetlicy. Oprócz najstarszych mieszkańców na uroczystość przybyli goście, wśród nich Wójt Gminy Klucze Norbert Bień z małżonką i Sekretarz Gminy Klucze Daniel Hickiewicz. Dla wszystkich uczestników wystąpiły dzieci w programie artystycznym, zorganizowano też loterię z upominkami. Na wydarzenie zapraszali: sołtys Kwaśniowa Górnego, rada sołecka i Koło Gospodyń Wiejskich.

Sołtys Kwaśniowa Górnego składa podziękowania za współpracę w przygotowaniu Dnia Seniora: Radzie Sołeckiej – w szczególności Grażynie Burkiet, Krystynie Mstowskiej, Oli Mstowskiej, Marianowi Szotowi, Jerzy Kajdanowi – oraz Kołu Gospodyń Wiejskich. Dziękuję także dzieciom za występ, Magdalenie Kaczmarczyk i Dagmarze Mrówce za przygotowanie dzieci do występu, a także Agnieszce Wydmańskiej za przygotowanie upominku dla seniorów.



Dzień Seniora w Chechle

25 stycznia w Chechle odbył się dzień Seniora, na który zapraszali najstarszych mieszkańców tej miejscowości Wójt Gminy Klucze Norbert Bień, sołtys Maria Sierka, radni gminy Justyna Białaś i Józef Kaczmarczyk oraz Rada Sołecka w Chechle. Dla wszystkich uczestników uroczystości przygotowano poczęstunek, był również występ Koła Gospodyń Wiejskich.

PODZIĘKOWANIE

Z serca płynąca wdzięcznością pragnę podziękować wszystkim, którzy zaangażowali się w organizację Dnia Seniora w Chechle. Dziękuję Panu Wójtowi Gminy Klucze, Pani Dyrektor Zespołu Szkolno-Przedszkolnego w Chechle, Panu Dyrektorowi Gminnego Ośrodka Kultury w Kluczach. Serdeczne podziękowania również kieruję do Pań, które pracowały w kuchni przygotowując te wspaniałe potrawy i je podawały. Dziękuję również Radzie Sołeckiej, przedstawicielom Ochotniczej Straży Pożarnej, niezawodnym Paniom z Koła Gospodyń Wiejskich, Parafialnemu Zespołowi Caritas, Paniom i Panom z Dziennego Domu „Senior +” oraz ich opiekunom. To dzięki Państwu bezinteresownej pomocy ten dzień na długo pozostanie w pamięci i w naszych sercach.

Justyna Białaś
Radna Gminy Klucze

Dzień Seniora w Kolbarku

W sobotni wieczór 11 stycznia w „Domu Wielofunkcyjnym” w Kolbarku odbył się Dzień Seniora zorganizowany przez sołtysa, radę sołecką, koło gospodyń wiejskich i druhów z Ochotniczej Straży Pożarnej w Kolbarku.

Na uroczyste spotkanie z seniorami przybyli zaproszeni goście: Wójt Gminy Klucze Norbert Bień, Przewodniczący Rady Gminy Klucze Bogusław Paś, dyrektor Gminnego Ośrodka Kultury w Kluczach Mirosław Macek, zastępca dyrektora GOK Ramona Czyżykowska-Liber, Poseł na Sejm RP Agnieszka Ścigaj, proboszcz parafii Cieślin ks. Mariusz Wróbel, radny Gminy Klucze Marian Knap, członek zarządu Stowarzyszenia „Klucz” Wiesław Pietras, prezes OSP Kolbark Ryszard Kamionka i wiceprezes OSP Jarosław Szatan. Seniorzy zostali powitani serdecznie przez sołtysa Jana Domagałę i radnego Mariana Knapa, a pani poseł Agnieszka Ścigaj wraz z wójtem Norbertem Bieniem przekazali seniorom życzenia i pozdrowienia. Podziękowano także za przybycie Dominice Walnik i jej rodzicom (dziewczynka zmagają się z chorobą i jest wspierana przez mieszkańców Kolbarku). Wręczono także kwiaty najstarszej seniorce spośród obecnych na sali – pani Stanisławie Chojnackiej. Obecni na dniu seniora pamiętali również o tych mieszkańcach, którzy odeszli i minutą ciszy uczcili pamięć dwunastu seniorów zmarłych w 2019 roku.



Życzenia seniorom składali: wójt Norbert Bień, pani poseł Agnieszka Ścigaj i dyrektor GOK Mirosław Macek. Dla seniorów zaśpiewał Zenon Krukowiecki.

Składam serdeczne podziękowania następującym osobom, które wspierały Dzień Seniora w tej miejscowości: Jarosławowi Szatanowi, Marianowi Knapowi, T. Marcinkowskiemu, druhom z OSP, paniom z KGW, koleżankom z rady sołeckiej za wspaniałe wypieki, Zenonowi Krukowieckiemu, Marii Kordaszewskiej za oprawę muzyczną spotkania, panu Adamowi Chmurze (obsługa i oprawa muzyczna), paniom z kuchni – koleżankom za przygotowanie poczęstunku. W imieniu organizatorów dziękuję także wszystkim gościom Dnia Seniora za przybycie.

Sołtys Kolbarku Jan Domagała



Święto seniorów w Ryczówku

W sobotni wieczór, 25 stycznia, mieszkańcy Ryczówka świętowali Dzień Seniora.

Seniorów i zaproszonych gości powitała sołtys Ryczówka, Anna Haratyk. W uroczystości wzięli udział m.in. Wójt Gminy Klucze Norbert Bień, Dyrektor Gminnego Ośrodka Kultury Mirosław Macek, Zastępca Dyrektora GOK Ramona Czyżykowska-Liber, Radny Gminy Klucze Henryk Dziechciewicz, Przewodnicząca Koła Gospodyń Wiejskich w Ryczówku Halina Widełka, Dyrektor Zespołu Szkolno-Przedszkolnego Gabriela Ekiert, Prezes OSP w Ryczówku Michał Dziechciewicz i Naczelnik OSP Tomasz Hyla. Następnie pani sołtys oraz wójt złożyli seniorom życzenia.

Dla wszystkich uczestników Dnia Seniora w Ryczówku wystąpił znakomity zespół Ziemia Kluczeńska. Był to występ



w dwóch odsłonach. W pierwszej części zespół zaprezentował kolędy, a w drugiej piosenki biesiadne. Hitem spotkania był występ Koła Gospodyń Wiejskich z Ryczówka w „Karnawałowym pokazie mody”. Pomysły na prezentowane stroje zostały zaczerpnięte z jednego ze spotkań – relacjonuje Anna Haratyk, sołtys Ryczówka.

W czasie pokazu panie i panowie z KGW wystąpili w kreacjach karnawałowych, zaprezentowała się również „para młoda” oraz „dziadkowie z wnukiem”. Następnie panie z KGW wystąpiły w humorystycznym programie scenicznym, a Dzień Seniora zakończył się zabawą i tańcami, przy muzyce (keyboard) i śpiewie Janusza Haratyka, a w roli DJ-a wystąpił Adam Chmura.

Inf. sołtys Anna Haratyk



Spotkanie w Rodakach

W pięknie przygotowanej sali świetlicy w Rodakach spotkali się Seniorzy na tradycyjnym Dniu Seniora.

Ponad sto osób powitało gości, którzy przybyli na tę uroczystość: Norberta Bienia – Wójta Gminy Klucze z małżonką, Daniela Hickiewicza – Sekretarza Gminy, Mirosława Macka – Dyrektora Gminnego Ośrodka Kultury i Kamila Wołka – Radnego Powiatu Olkuskiego.

Atrakcją spotkania był koncert Zespołu Rodaczanie, który na początek przygotował kilka kolęd, a w drugiej części koncertu śpiewane były piosenki popularne z szerokiego repertuaru zespołu. Koncert bardzo podobał się zarówno seniorom jak też gościom. Wśród śpiewanych kolęd znalazła się pastorałka, za którą zespół na Festiwalu Kolęd i Pastorałek zajął II miejsce.

Rodaczanie w styczniu 2020 r. odnotowali już 8 lat swojej działalności muzycznej, były więc z tej okazji życzenia i gratulacje, zarówno dla Rodaczan jak też dla Anny Dudek – prowadzącej zespół i dla Janusza Gaja – akordeonisty, który akompaniuje grupie wokalne od samego początku.

Całość uroczystości została sfilmowana przez Wiesława Wieczorka, jest też duży zbiór zdjęć z tego wieczoru, które wykonał Przemysław Wojnar i Radosław Karolczyk. Podczas spotkania sołtys Barbara Wojnar prezentowała filmy z nagraniami z podobnych uroczystości z minionych lat. Było dużo wzruszeń, ponieważ wiele osób już nie ma wśród nas – informują organizatorzy Dnia Seniora w Rodakach.

Rada Sołecka Rodak dziękuje serdecznie wszystkim, którzy w jakikolwiek sposób pomagali przy organizacji Dnia Seniora: Zespołowi Rodaczanie, paniom z Koła Gospodyń Wiejskich i paniom, które pracowały w kuchni podczas uroczystości: Karolinie Sapięchowskiej, Monice Jeziornej i Barbarze Wojnar (synowej pani sołtys).

Halina Ładoń



Dzień Seniora w Bogucinie Dużym

W piątkowy wieczór 24 stycznia br. w Bogucinie Dużym odbył się Dzień Seniora przygotowany przez Sołtysa Józefa Pachuła wraz z Radą Sołecką, Kołem Gospodyń Wiejskich, Ochotniczą Strażą Pożarną i Stowarzyszeniem „Wszyscy Razem w Bogucinie Dużym”.

Spośród gości obecni byli m.in. Norbert Bień – Wójt Gminy Klucze, Daniel Hickiewicz – Sekretarz Gminy Klucze, Mirosław Macek – Dyrektor GOK w Kluczach, Ramona Czyżewska-Liber – Zastępca Dyrektora GOK, Sylwiusz Kajda – Radny Gminy Klucze, ks. Jan Wieczorek – Kustosz Sanktuarium NMPWW w Jaroszewcu.

Czcigodni seniorzy, jak i zaproszeni goście, spędzili miło czas przy suto zastawionym stole oraz wspólnym śpiewaniu piosenek biesiadnych, do których na akordeonie przygrywał pan Sławomir Wiśniewski. Dla gości uroczystości wystąpił zespół „Tesamee...”. Ponadto Stowarzyszenie „Wszyscy Razem w Bogucinie Dużym” we współpracy z panią Anną Dudek oraz zespołem śpiewaczym Koła Gospodyń i Gospodarzy Wiejskich z Bogucina Dużego przygotowali specjalnie na ten wieczór program artystyczno-multimedialny poświęcony sylwetce i twórczości pieśniarskiej Stanisława Moniuszki – informuje sołtys Józef Pachul.

Organizatorzy i sponsorzy Dnia Seniora – Joanna Tomsia „Firaneczka”, Ewelina Pachul, Stowarzyszenie „Wszyscy Razem w Bogucinie Dużym” – zadbali o stódkie upominek dla każdego zaproszonego seniora, zorganizowali również loterię fantową. Najstarsi mieszkańcy Bogucina, państwo Genowefa i Tadeusz Cieślakowie oraz pani Janina Kocjan, otrzymali bukiet kwiatów ufundowane przez kwiaciarnię „Malwa”. Dzień Seniora zakończył się zabawą taneczną.

Inf. Józef Pachul – sołtys Bogucina Dużego



Jubileusz Księdza Romana Wojtana

W styczniu parafia Bydlin świętowała piękny jubileusz swojego długoletniego duszpasterza – 90 rocznicę urodzin. Ks. Romana Wojtana.

Ks. Roman Wojtan urodził się w 1930 roku w Świętomarży koło Kielc. Już jako dziecko chciał zostać księdzem. Po przyjęciu święceń kapłańskich pracował w różnych parafiach, ale najdłużej jako proboszcz w parafii Bydlin. Tu dalej mieszka i pełni posługę kapłańską. Parafianie bardzo cenią księdza Romana, jego życzliwość i humor. Widzą w nim kapłana całkowicie oddanego sprawom Bożym, autentycznie zatroskanego o dobro drugiego człowieka.

90 rocznica urodzin księdza Kanonika była okazją, by mu wyrazić podziękowanie i złożyć serdeczne życzenia. Najpierw uczynili to uczniowie, nauczyciele i pracownicy Zespołu Szkolno-Przedszkolnego w Bydlinie. Na zaproszenie pana dyrektora Pawła Milanowskiego ksiądz Wojtan przybył do szkoły, w której na uroczystym apelu przedstawiciele społeczności szkolnej złożyli życzenia, a wszyscy zaśpiewali tradycyjne „100 lat”. Miłym prezentem dla

księdza był album rysunków wykonany przez dzieci z przedszkola.

Kilka dni później, w niedzielę, odbyła się uroczysta Msza św. odprawiona w intencji dostojnego Jubilata pod przewodnictwem ks. prob. Krzysztofa Słomiana. Msza św. zgromadziła bardzo liczne grono wiernych. Przedstawiciele każdej miejscowości parafii Bydlin składali ks. Romanowi życzenia i bukiety kwiatów. Oczywiście również było radosne „100 lat”. Na końcu krótko przemówił ksiądz solenizant. Podziękował Bogu za dar życia i powołania.



Zaś wszystkim zebranych, a także tym, którzy o nim pamiętają, za modlitwę i życzliwość. Świętowanie jubileuszu trwało jeszcze przez kilka dni, wiele osób składało życzenia, wśród których był także Wójt Gminy Klucze Norbert Bień i Przewodniczący Rady Gminy Bogusław Paś.

Ksiądz Wojtan, pomimo podeszłego wieku, mówi, że czuje się młody duchem, a pięknie zorganizowana uroczystość jeszcze dodaje mu sił.

Inf. Grażyna Wrona

Rodaczenie z II miejscem na Jurajskim Festiwalu Kołęd

Zespół RODACZENIE uczestniczył w V Jurajskim Festiwalu Kołęd i Pastorałek, który odbywał się w Łazach w dniach 9 i 10 stycznia. Zajął tam II miejsce w kategorii Zespołów Dorosłych.

W Festiwalu corocznie bierze udział około 200 podmiotów wykonawczych – są to zespoły, chóry, duety i soliści. W 2019 na IV Festiwalu Kołęd „Rodaczenie” również zajęli II miejsce. Takie sukcesy bardzo cieszą i mobilizują.

PODZIĘKOWANIE

Pragnę podziękować wszystkim członkom zespołu za ich pracę, poświęcony czas oraz wytrwałość. Bardzo serdecznie dziękujemy Pani Annie Dudek i Januszowi Gajowi, którzy ubogacają swoim talentem muzycznym całą oprawę koncertu i wnoszą nowe elementy artystyczne.

Halina Ładoń



Seniorzy grają w speed-ball

Na początku lutego do Drzewicy w województwie łódzkim zjechali seniorzy z Małopolski, aby doskonalić warsztat w nowej dyscyplinie, którą jest speed-ball. Wybrali się tam także seniorzy z Klucza. Zjazd zakończył się zawodami w speed-ballu, na których dwie reprezentantki naszego Uniwersytetu Trzeciego Wieku – Teresa Nocoń i Maria Cynkier – zdobyły III miejsce.

Trzy dni w Drzewicy z udziałem reprezentantów uniwersytetów trzeciego wieku oraz Rad Seniorów, upłynęły pod znakiem treningów (m.in. pod okiem członka kadry polskiej w speed-ballu Zbigniewa Bizonia), a także dały możliwość wymiany doświadczeń i dobrych praktyk swoich organizacji. Wizyta studyjna została zorganizowana w ramach projektu „Speed-ball Senior” dofinansowany ze środków Województwa Małopolskiego.



FERIE W BIBLIOTECE

Zajęcia edukacyjne, udział w zabawach i konkursach – z takiej oferty mogli skorzystać najmłodszy czytelnicy Gminnej Biblioteki Publicznej w Kluczach podczas tegorocznych ferii.

Zajęcia odbywały się w każdy wtorek i czwartek. Przychodzą do nas każdy mógł znaleźć coś dla siebie, m.in. takie zabawy jak koło fortuny, tworzenie masek karnawałowych czy udział spektaklu – informuje GBP w Kluczach. – Wszystkim tym, którzy brali udział w zajęciach w ferie w GBP w Kluczach serdecznie dziękujemy i zapraszamy ponownie.

FERIE Z PLASTYKĄ I CERAMIKĄ

W czasie ferii zimowych dzieci w pracowniach plastycznych Gminnego Ośrodka Kultury w Kluczach poznały technikę zdobienia zwaną decoupage. Nazwa ta pochodzi od francuskiego czasownika „decouper”, czyli „wycinać”. Zajęcia prowadzone były w obu pracowniach GOK – w Kluczach i Jaroszewcu, a zdjęcia z „plastycznych ferii” można oglądać na profilu „facebookowym” Gminnego Ośrodka Kultury. Pracownię plastyczną w GOK prowadzi Agnieszka Pacia.

Kolejne wspaniałe prace powstały w czasie minionych ferii także w pracowni ceramicznej, która dosłownie wypełniała się wciąż nowymi uczestnikami zajęć artystycznych.

Zajęcia z ceramiki rozwijają wyobraźnię, wyciszają oraz poprawiają sprawność manualną – uważa Anna Płachecka-Śniadach, która jest instruktorem w pracowni ceramiki w kluczewskim GOK. Powstałe tam prace również możemy podziwiać w galeriach zdjęć na facebooku Gminnego Ośrodka Kultury.

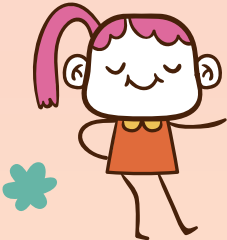
(R)





REKRUTACJA DO ŻŁOBKA „BAŚNIOWY DWOREK”

UL. RABSZTYŃSKA 3
W KLUCZACH



Dokumenty rekrutacyjne i pełna informacja
dostępne w siedzibie Urzędu Gminy Klucze
Gminny Zespół Oświaty: II piętro, pok. 201

lub do pobrania na stronie internetowej Gminy Klucze:



www.gmina-klucze.pl
w zakładce „ŻŁOBEK”

tel. 32 642 85 08 wew. 41

Rekrutacja trwa od 1.03.2020 r. do 30.04.2020 r.

Składanie dokumentów: od 02.03.2020 r. do 20.04.2020 r.

Projekt „Utworzenie żłobka w Gminie Klucze szansą na powrót do aktywności zawodowej rodzica” jest współfinansowany ze środków Unii Europejskiej w ramach Europejskiego Funduszu Społecznego, realizowanego w ramach Regionalnego Programu Operacyjnego Województwa Małopolskiego 2014-2020, 8 Oś Priorytetowa Rynek Pracy, Działanie 8.5 Wsparcie na rzecz łączenia życia zawodowego z prywatnym.

Projekt skierowany jest do 27 rodziców - mieszkańców Gminy Klucze, powracających/wchodzących na rynek pracy, którzy do tej pory w nim nie uczestniczyli ze względu na pełnienie funkcji opiekuńczych nad dziećmi do lat 3 (pozostających bez pracy, przebywających na urlopie macierzyńskim, rodzicielskim lub wychowawczym) oraz do osób pracujących dla których wsparcie w postaci zapewnienia opieki nad dziećmi umożliwi utrzymanie zatrudnienia.