



GAZETA KOSZYCKA

ISSN 1234-0952

Nr 1 (62)

WIADOMOŚCI GMINNE

luty 2014



**PROGRAM
REGIONALNY**
NARODOWA STRATEGIA SPÓJNOŚCI



Małopolska

UNIA EUROPEJSKA
EUROPEJSKI FUNDUSZ
ROZWOJU REGIONALNEGO



WYDANIE SPECJALNE



Wydanie specjalne Gazety Koszyckiej współfinansowane jest z Europejskiego Funduszu Rozwoju Regionalnego w ramach Małopolskiego Regionalnego Programu Operacyjnego na lata 2007–2013, Oś Priorytetowa 4. Infrastruktura dla rozwoju gospodarczego, Działanie 4.3. Tworzenie i rozwój stref aktywności gospodarczej, Schemat A: Strefy aktywności gospodarczej o powierzchni 2–20 ha.

Wywiad z Wójtem Gminy Koszyce Stanisławem Rybakiem

Panie Wójcie, dobiegła końca budowa Koszyckiej Strefy Aktywności Gospodarczej, oczekujemy na pierwszych inwestorów. Proszę przybliżyć czytelnikom genezę powstania strefy. Jak to wszystko się zaczęło?

Sprawa strefy aktywności gospodarczej rozpoczęła się równoległe z budową a właściwie zakończeniem ważnej dla gminy inwestycji – mostu na Wiśle w Sokołowicach, który był oddany do użytku jesienią 2002 roku. Most ten kosztował wtedy nieco ponad 17 mln złotych. Wybudowanie mostu udrożniło część istniejących już szlaków komunikacyjnych poprzez lepszą przepustowość na Wiśle, a także umożliwiło powstanie nowych połączeń na kierunkach wschód-zachód, północ-południe, co jest szczególnie istotne dla tego typu inwestycji czyli stref gospodarczych.

Bezpośrednio po tym pomysłe budowy strefy gospodarczej Samorząd podjął kilka istotnych czynności: po pierwsze spowodował zmianę planu zagospodarowania przestrzennego miejscowości Sokołowice przez wydzielenie przestrzeni pod zorganizowanie strefy gospodarczej. Po drugie wystąpiono do ministra rolnictwa o odrolnienie tych gruntów co jest bardzo istotne i wiąże się z określonymi kłopotami. Taką decyzję gmina otrzymała. Po trzecie rozpoczęto prace koncepcyjne z zarządem Województwa Małopolskiego na temat budowy czy lepszego udrożnienia drogi dojazdowej do strefy i budowy obwodnicy Koszyc. Czwarta sprawa z tych organizacyjnych – prowadzono częściowo skuteczne (trwało to kilka lat) rozmowy z właścicielami gruntów na temat wykupu działek od prywatnych właścicieli pod przyszłą strefę gospodarczą. To tyle jeśli chodzi o historię.

Jakie są oczekiwania gminy wobec utworzonej strefy i jakie problemy może ona rozwiązać?

Jednym z problemów są niekorzystne zjawiska demograficzne gminy jako całości, aczkolwiek dotyczy to także gmin sąsiednich i powiatów z północnej części województwa małopolskiego – Proszowice, Miechów i Dąbrowa Tarnowska. Problem polega na tym, że te powiaty (w tym także nasza gmina) mają stale malejącą gęstość zaludnienia i ujemny przyrost



Wójt Gminy Koszyce Stanisław Rybak. Fot. R. Stojek

naturalny. Z roku na rok więcej ludzi umiera niż się rodzi. Ponadto notujemy stały odpływ ludności z gminy do ościennych miejscowości w tym do aglomeracji krakowskiej (dane z rocznika statystycznego województwa małopolskiego). Problem ten dotyczy szczególnie ludzi młodych, którzy na terenie gminy nie mają możliwości zawodowego spełnienia się. To są niekorzystne aspekty demograficzne.

Drugi czynnik, który strefa mogłaby jeżeli nie rozwiązać to złagodzić to mały odsetek zarejestrowanych podmiotów gospodarczych, czyli aktywność gospodarcza na terenie gminy jest niewielka. W związku z tym liczymy, że danie różnym podmiotom gospodarczym możliwości zlokalizowania się na miejscu może poprawić te niekorzystne zjawiska.

Jakie są największe pozytywy tej inwestycji?

Najważniejszym czynnikiem atrakcyjności strefy jest jej lokalizacja na osi północ – południe, wschód – zachód, a więc dobry dojazd do Krakowa, do aglomeracji śląskiej, do województwa świętokrzyskiego, do autostrady A4 z kierunkiem na wschód, na południe do Nowego Sącza. Ta lokalizacja jest atutem, który powinien w jakiś sposób zaprocentować.

Po drugie – strefa, która w tej chwili ma powierzchnię 11,3 ha jest w pełni wyposażona pod względem infrastruktury. Cały teren jest ogrodzony, jest wykonana wewnętrzna sieć wodno-kanalizacyjna, wewnętrzna sieć elektryczna, teleinformacyjna, wykonane są drogi i chodniki wewnątrz strefy, teren jest oświetlony, czyli oprócz gazu, którego w ogóle w gminie nie ma, wszystkie media, wszystkie wymogi infrastrukturalne na strefie są zapewnione. Cały teren jest podzielony na 8 sektorów o różnej powierzchni, co umożliwia elastyczną lokalizację podmiotów. Myślę, że właśnie ta infrastruktura jest kolejnym atutem.

Następną istotną sprawą jest fakt, że gmina jest właścicielem całej powierzchni strefy.

Kolejny walor to zasoby ludzkie – gdyby firmy dobrze się rozwijały, część ludzi pozostałaby w gminie zamiast szukać pracy poza jej granicami.

Plusem organizacyjnym jest również to, że mamy od 1 grudnia 2013 r. spisana umowę z Małopolską Agencją Rozwoju Regionalnego na temat promowania całego projektu. Jest to instytucja wyspecjalizowana w tego typu działaniach. Myślę, że współpraca z Agencją powinna przynieść ewidentne osiągnięcia. Najbliższe spotkanie (6 lutego 2014 r.) będzie poświęcone wyjaśnieniu potencjalnym podmiotom gospodarczym istoty naszych wcześniejszych poczynań w tym względzie.

Plusem, który może być w przyszłości realizowany jest to, że plan zagospodarowania przestrzennego przewiduje większy obszar niż te 11,3 hektara. Gdy okaże się, że zainteresowanie strefą jest duże, możemy przystąpić do dalszych prac związanych z jej poszerzeniem – przewidziane są środki na ten cel na lata 2014–2020. Uważaliśmy, że obecnie nie należy wydawać więcej pieniędzy, ponieważ w chwili obecnej nie jesteśmy pewni jakie będzie zainteresowanie ze strony podmiotów gospodarczych.



Czy są jakieś ograniczenia dotyczące zakresu działalności podmiotów gospodarczych na terenie strefy?

Tak, widzimy trzy takie ograniczenia. Pierwszym z nich jest ciągle jeszcze trwający globalny kryzys gospodarczy. Stopniowo z niego wychodzimy, niemniej jednak trzeba brać pod uwagę, że uwarunkowania globalne, niezależne od nas, mogą jeszcze stwarzać rozmaite trudności.

Kolejnym ograniczeniem jest fakt, że cała gmina jest obszarem chronionego krajobrazu. W związku z tym nie wszystko będzie można na tej strefie prowadzić. Będzie ona skierowana głównie na zakłady remontowe i naprawcze, firmy produkcyjno-usługowe różnego typu, na logistykę taboru samochodowego, baz samochodowych, na nieuciążliwy przemysł rolno-spożywczy, na centra obsługi klientów, magazyny, składy, hurtownie, wynajem sprzętu budowlanego i rolniczego. Chodzi o to, aby z uwagi na obwarowania przy obszarach chronionego krajobrazu, nie lokalizować niczego co w sposób ewidentny niekorzystnie wpływa na środowisko.

Trzecie ograniczenie, na które mamy niewielki wpływ to udrożnienie drogi dojazdowej – jest to droga wojewódzka nr 768. Wymaga ona przebudowy a jej końcówka na styku z Koszycami powinna zamienić się w obwodnicę fragmentu Koszyc i Sokołowic. Prace są w jakiś sposób zaawansowane ale to w naszym przekonaniu zbyt długo trwa. Jesteśmy niezadowoleni ponieważ do 2006 roku prace szły bardzo dobrze i na dzisiaj ta droga przy strefie powinna wyglądać zupełnie inaczej. Z niewiadomych dla nas powodów prace zostały przez Zarząd Marszałkowski wstrzymane. W tej chwili staramy się żeby to zostało odblokowane.

Jak wyglądało finansowanie budowy Koszyckiej Strefy Aktywności Gospodarczej?

Cała strefa była finansowana ze środków Unii Europejskiej. Globalnie kosztowało to 4,4 mln złotych. Środki kwalifikowalne to 3,7 mln zł, a dotacja od Marszałka Małopolskiego – 2,9 mln złotych.

Dziękujemy za rozmowę.

Redakcja



**PROGRAM
REGIONALNY**
NARODOWA STRATEGIA SPÓJNOŚCI



Małopolska

UNIA EUROPEJSKA
EUROPEJSKI FUNDUSZ
ROZWOJU REGIONALNEGO



Gmina Koszyce realizuje Projekt pn: „Utworzenie Koszyckiej Strefy Aktywności Gospodarczej”

Projekt współfinansowany jest z Europejskiego Funduszu Rozwoju Regionalnego w ramach Małopolskiego Regionalnego Programu Operacyjnego na lata 2007–2013, Oś Priorytetowa 4. Infrastruktura dla rozwoju gospodarczego, Działanie 4.3. Tworzenie i rozwój stref aktywności gospodarczej, Schemat A: Strefy aktywności gospodarczej o powierzchni 2–20 ha.

Projekt utworzenia w gminie Koszyce Strefy Aktywności Gospodarczej narodził się wraz z otwarciem w 2002 roku mostu na rzece Wiśle, oddalonego ok. 1 km od wyznaczonej granicy strefy. Budowa mostu w ciągu drogi wojewódzkiej 768 stanowi przedłużenie drogi krajowej nr 75 Krynica – Nowy Sącz – Brzesko. Gmina Koszyce położona jest w ciekawym układzie komunikacyjnym – w osi północ-południe przebiega droga wojewódzka nr 768 a główną arterią komunikacyjną gminy (w osi wschód-zachód) jest zmodernizowana w 2005 roku droga krajowa nr 79 relacji Kraków – Sandomierz, wzdłuż której położona jest cała Gmina. Ponadto Gmina Koszyce podejmuje aktywne starania o wybudowanie obwodnicy – połączenia drogi krajowej i wojewódzkiej.

Projekt zlokalizowany jest w województwie małopolskim, we wschodniej części powiatu proszowickiego, gminie Koszyce – we wsi Sokołowice.

Przedsięwzięcie ma za zadanie stworzenie warunków do wzrostu gospodarczego i poprawy jakości życia społecznego poprzez realizację inwestycji służących rozwojowi gospodarki. Ze strategicznego punktu widzenia najważniejsze są inwestycje prorozwojowe, gdyż one decydują o tempie rozwoju i konkurencyjności regionu. Do takich inwestycji prorozwojowych należą inwestycje związane z uruchamianiem, uzbrajaniem nowych terenów inwestycyjnych. I właśnie takim celem ma służyć realizacja przedmiotowego projektu.

Gmina Koszyce może stanowić atrakcyjny teren dla inwestorów ze względu na dogodne połączenia

drogowe oraz niewielką odległość od wielkiej aglomeracji jaką jest Kraków.

Dynamizacja i wsparcie planów tworzenia stref aktywności gospodarczej ma swoje umocowanie w dokumentach rządowych i wojewódzkich, określających strategię rozwoju oraz politykę zagospodarowania przestrzennego.

„Miejscowy Plan Zagospodarowania Przestrzennego Obszaru Sokołowice – strefa usługowo-produkcyjno-składowa” został przyjęty Uchwałą nr XXXI/282/06 Rady Gminy Koszyce dnia 20 października 2006 roku. Teren ten określono jako obszar zabudowy usługowej, składów i magazynów, baz transportowych, baz remontowych, obiektów produkcyjnych i usługowo-produkcyjnych pod warunkiem, że nie zaliczają się do inwestycji mogących znacząco oddziaływać na środowisko, stacji paliw po uwzględnieniu wyników rozpoznania hydrologicznego terenu, urządzeń obsługi produkcji gospodarki rolnej. Na terenie strefy nie ma i nie planuje się tworzyć obiektów handlowych ani terenów handlu detalicznego.

Zakres rzeczowy projektu obejmował kompleksowe uzbrojenie terenów przeznaczonych na nową strefę aktywności gospodarczej, w szczególności zlokalizowanie na terenie strefy infrastruktury: wodno-kanalizacyjnej, energetycznej (elektrycznej i teletechnicznej), dróg wewnętrznych z odwodnieniem.

Anna Świątek



Kalendarium

Projektu w ramach Małopolskiego Regionalnego Programu Operacyjnego na lata 2007–2013 Nr MRPO.04.03.01-12-009/11 pn: „Utworzenie Koszyckiej Strefy Aktywności Gospodarczej”

Od 29.04.2008 r. – sukcesywny wykup działek pod Strefę.

01.03.2011 r. – podpisanie umowy z Zakładem Obsługi Inwestycji EKO INWEST Krystyna Wiorek z Kielc na przygotowanie Programu Funkcjonalno-Użytkowego i Studium Wykonalności.

20.05.2011 r. – spisanie protokołu przekazania PFU i SW.

30.05.2011 r. – złożenie wniosku aplikacyjnego w Urzędzie Marszałkowskim Województwa Małopolskiego.

04.07.2011 r. – złożenie uzupełnień do wniosku aplikacyjnego.

02.08.2011 r. – złożenie kolejnych uzupełnień do wniosku aplikacyjnego.

13.09.2011 r. – Zarząd Województwa Małopolskiego dokonał wyboru Projektu do dofinansowania.

07.03.2012 r. – złożenie w Urzędzie Marszałkowskim dokumentów niezbędnych do podpisania umowy o dofinansowanie.

02.04.2012 r. – Gmina Koszyce ogłosiła przetarg nieograniczony na wybór wykonawcy robót budowlanych pn: „Utworzenie Koszyckiej Strefy Aktywności Gospodarczej w systemie – zaprojektuj i wybuduj”.

24.05.2012 r. – podpisanie umowy z wybranym Wykonawcą robót budowlanych – „Pol-Dróg Dolny Śląsk” Spółka Akcyjna, Cieśle 44.

04.06.2012 r. – Gmina Koszyce ogłosiła przetarg nieograniczony na Świadczenie Usługi Nadzoru Inwestorskiego dla zadania „Utworzenie Koszyckiej Strefy Aktywności Gospodarczej w systemie-zaprojektuj i wybuduj”.

11.06.2012 r. – zawarcie umowy z Zarządem Województwa Małopolskiego o dofinansowanie Projektu.

22.06.2012 r. – podpisanie umowy na nadzór inwestorski z wybranym wykonawcą – Zakład Obsługi Inwestycji Krystyna Wiorek z siedzibą w Kielcach.

27.08.2012 r. – złożenie w Urzędzie Marszałkowskim w Krakowie pierwszego wniosku o płatność-refundacja dotycząca wydatków poniesionych przed podpisaniem umowy.



Budowa Strefy – lipiec 2013



Budowa Strefy – lipiec 2013

01.10.2012 r. – podpisanie aneksu nr 1 z Zarządem Województwa Małopolskiego – zmiany kwotowe po przetargach.

15.10.2012 r. – podpisanie aneksu nr 1 z wykonawcą robót przedłużającego okres projektowania i pozyskania decyzji na prowadzenie robót.

30.01.2013 r. – zakup tablicy informacyjnej na Strefę.

15.03.2013 r. – podpisanie aneksu nr 2 z wykonawcą robót przedłużającego okres projektowania i pozyskania decyzji na prowadzenie robót.

28.05.2013 r. – Starosta Proszowicki wydał decyzję o zatwierdzeniu projektu budowlanego i udzieleniu pozwolenia na budowę na utworzenie Koszyckiej Strefy Aktywności Gospodarczej, która z dniem 19.06.2013 r. stała się ostateczna.

01.07.2013 r. – rozpoczęła się faza budowy.

18.07.2013 r. – podpisanie aneksu nr 2 z Zarządem Województwa Małopolskiego – zwiększenie całkowitej wartości Projektu.

19.07.2013 r. – Wojewoda Małopolski wydaje decyzję o zatwierdzeniu projektu budowlanego i udziela pozwolenia na budowę na zjazd na Strefę i odcinek drogi wojewódzkiej przy Strefie, która z dniem 08.08.2013 r. stała się ostateczna.

08.11.2013 r. – złożenie wniosku do Powiatowego Inspektora Nadzoru Budowlanego w Proszowicach o wydanie decyzji o pozwoleniu na użytkowanie; zawiadomienie Wojewódzkiego Inspektoratu Nadzoru o zakończeniu budowy.

02.12.2013 r. – podpisanie protokołu odbioru końcowego zadania „Utworzenie Koszyckiej Strefy Aktywności Gospodarczej w systemie zaprojektuj i wybuduj”.

03.12.2013 r. – podpisanie aneksu nr 3 z Zarządem Województwa Małopolskiego – zmiany finansowe pomiędzy kategoriami kosztów inwestycyjnych oraz zmiana terminu zakończenia Projektu.

10.12.2013 r. – kontrola wybudowanego obiektu przez Powiatowego Inspektora Nadzoru Budowlanego w Proszowicach.

10.12.2013 r. – wydanie przez Powiatowego Inspektora Nadzoru Budowlanego w Proszowicach decyzji o udzieleniu pozwolenia na użytkowanie, która stała się ostateczna z dniem 27.12.2013 r.

Obecnie prowadzone są działania zmierzające do finansowego i rzeczowego zakończenia i rozliczenia Projektu.

Anna Świątek



Budowa Strefy – lipiec 2013



**PROGRAM
REGIONALNY**
NARODOWA STRATEGIA SPÓJNOŚCI



Małopolska

UNIA EUROPEJSKA
EUROPEJSKI FUNDUSZ
ROZWOJU REGIONALNEGO



Tytuł projektu:

„Utworzenie Koszyckiej Strefy Aktywności Gospodarczej”

Kilka słów wprowadzenia...

Gmina Koszyce położona jest na granicy dwóch województw: świętokrzyskiego i małopolskiego, do którego należy i oddalona jest 50 km od Krakowa. Usytuowana jest wzdłuż lewego brzegu Wisły, obszar gminy stanowią dorzecza rzek Szreniawy i Nidzicy. Gmina Koszyce jest członkiem Organizacji Turystycznej p.n. „Szlak Jagielloński”, której celem jest reaktywowanie historycznego szlaku Kraków – Lublin – Wilno przez Koszyce jako międzynarodowego szlaku turystycznego.

Bliskie usytuowanie Krakowa powoduje, że Gmina znajduje się w oddziaływaniu Krakowskiego Obszaru Metropolitalnego, jest powiązana z jego procesami suburbanizacji – przenoszenie się ludności miejskiej do strefy podmiejskiej a częściowo także do strefy dojazdów do pracy, szkół ponadgimnazjalnych i uczelni; dojazdy do usług rynkowych (handel, obsługa finansowo-bankowa); dojazdy do usług nierynkowych (kultura, sztuka, służba zdrowia, sport).

Projekt utworzenia w gminie Koszyce Strefy Aktywności Gospodarczej narodził się wraz z otwarciem w 2002 roku mostu na rzece Wiśle, oddalone-

go ok. 1 km od wyznaczonej granicy Strefy. Budowa mostu w ciągu drogi wojewódzkiej 768 stanowi przedłużenie drogi krajowej nr 75 Krynica – Nowy Sącz – Brzesko. Gmina Koszyce położona jest w ciekawym układzie komunikacyjnym – w osi północ-południe przebiega droga wojewódzka nr 768 a główną arterią komunikacyjną gminy (w osi wschód-zachód) jest zmodernizowana w 2005 roku droga krajowa nr 79 relacji Kraków – Sandomierz, wzdłuż której położona jest cała Gmina. Ponadto Gmina Koszyce podejmuje aktywne starania o wybudowanie obwodnicy – połączenia drogi krajowej i wojewódzkiej.

W 2005 roku została podjęta Uchwała nr XXIV/235/05 Rady Gminy w Koszycach w sprawie przystąpienia do sporządzenia miejscowego planu zagospodarowania przestrzennego Gminy Koszyce dla obszaru strefy usługowej w Sokołowicach. Decyzją nr GZ.tr.057 – 602 – 491/06 z dnia 3 sierpnia 2006 roku Ministerstwa Rolnictwa i Rozwoju Wsi, Minister Rolnictwa i Rozwoju Wsi wyraził zgodę na przeznaczenie na cele nierolnicze gruntów rolnych klas I–III położonych na terenie wsi Sokołowice,



Budowa Strefy – lipiec 2013



Budowa Strefy – lipiec 2013

gmina Koszyce, przewidzianych pod tereny zabudowy usługowo-produkcyjnej i składów, pod tereny zieleni izolacyjnej i nieurządzonej oraz pod drogi, zgodnie z projektem miejscowego planu zagospodarowania przestrzennego.

Uchwałą nr XXXI/282/06 Rady Gminy Koszyce dnia 20 października 2006 roku w sprawie miejscowego planu zagospodarowania przestrzennego obszaru Sokołowice – uchwalono Miejscowy Plan Zagospodarowania Przestrzennego Obszaru Sokołowice – strefa usługowo-produkcyjno-składowa, obejmująca obszar przyległy do drogi wojewódzkiej nr 768 Kazimierza Wielka – Koszyce – Brzesko od strony północno-wschodniej.

Duże znaczenie dla rozwoju gminy Koszyce mają procesy demograficzne. Na koniec 2013 roku gminę Koszyce zamieszkiwało ponad 5,5 tys. osób. Ludność Gminy stanowi 0,17% ludności województwa małopolskiego i odpowiednio blisko 13% ludności powiatu proszowickiego.



Budowa Strefy – lipiec 2013

Kluczowym problemem gospodarczym i społecznym w powiecie proszowickim jak i gminie Koszyce jest wysoki poziom bezrobocia, wyższy niż średnia stopa w województwie. Od 2005 r. można zauważyć stopniową niewielką tendencję spadkową. Trendy te zostały zatrzymane w 2009 r., kiedy to bezrobocie zaczęło wzrastać podobnie jak w skali Polski i województwa. Ogólnoświatowy kryzys finansowy i gospodarczy z drugiej połowy 2008 roku miał wpływ na Polskę i jej regiony. W kraju, na szczeblu województw i powiatów odnotowane zostało pogorszenie wskaźników gospodarczych, w tym również wzrost stopy bezrobocia.

Gmina Koszyce stanowi atrakcyjny teren dla inwestorów ze względu na dogodne połączenia drogowe oraz niewielką odległość od wielkiej aglomeracji, jaką jest Kraków.

W Gminie dość dobrze rozwinięta jest sieć usług o zróżnicowanej strukturze i handel. Funkcjonujące firmy są w większości małymi firmami – ponad 80% z nich to osoby fizyczne prowadzące działalność gospodarczą. Są to także firmy nieosiągające zbyt dużych dochodów.

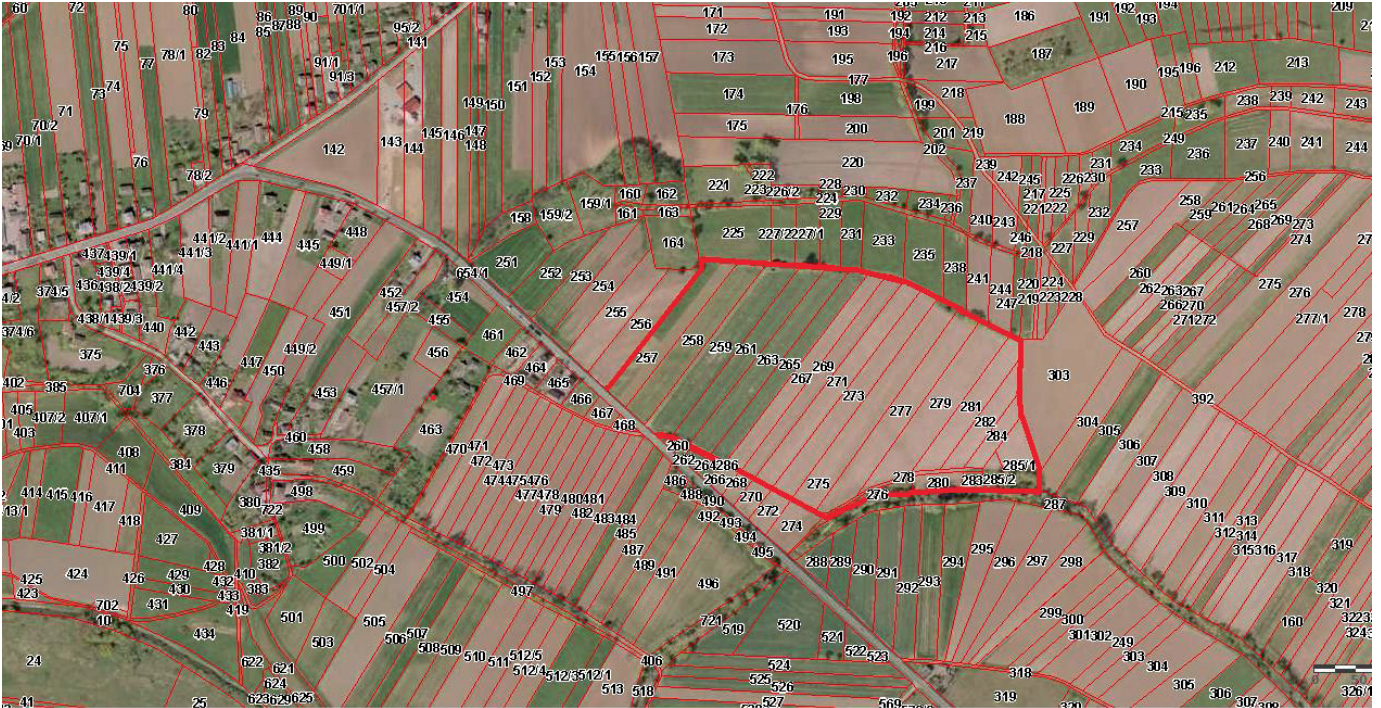
Dlatego pojawiła się możliwość i uzasadnienie przygotowania i realizacji projektu w systemie „zaprojektuj i wybuduj” o roboczej nazwie „Utworzenie Koszyckiej Strefy Aktywności Gospodarczej”. W zakres rzeczowy weszło kompleksowe uzbrojenie terenów przeznaczonych pod nową strefę aktywności gospodarczej, w szczególności budowa zlokalizowanej na terenie strefy infrastruktury: wodno-kanalizacyjnej, energetycznej (elektrycznej i teletechnicznej) oraz drogowej (drogi wewnętrzne wraz z odwodnieniem).



Budowa Strefy – lipiec 2013

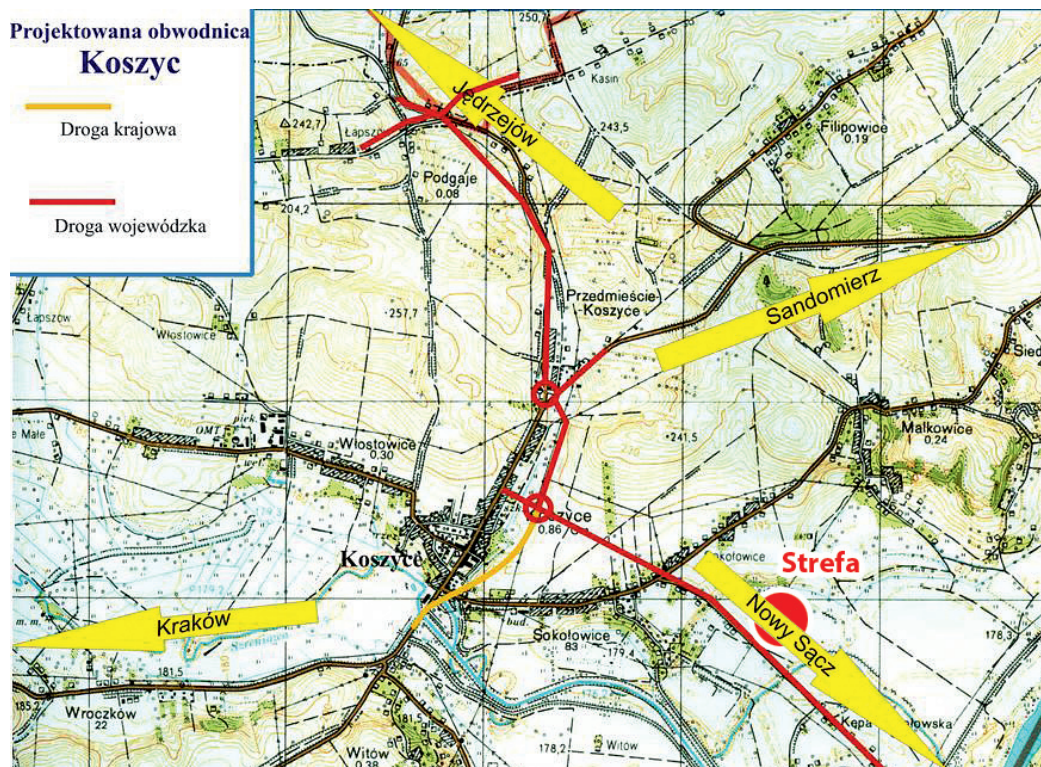
Gdzie zlokalizowany jest projekt?

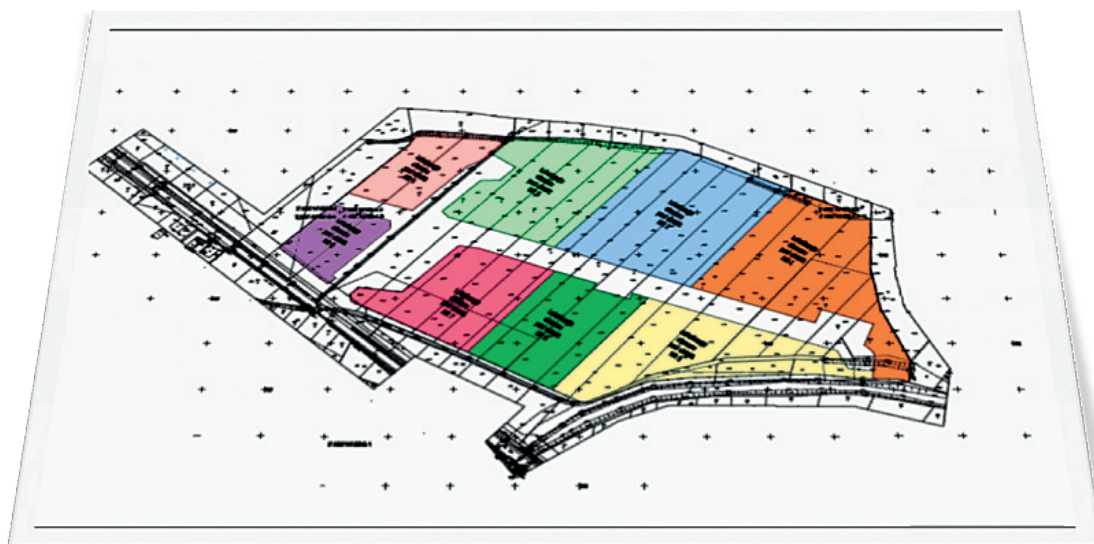
Projekt „Utworzenie Koszyckiej Strefy Aktywności Gospodarczej” zlokalizowany jest we wsi Sokołowice na działkach ewidencyjnych o numerach: 257, 258, 259, 261, 263, 265, 267, 269, 271, 273, 275, 276, 277, 278, 279, 280, 281, 282, 283, 284, 285/1, 285/2. Lokalizację projektu obrazują poniższe ilustracje.



Powstanie węzła autostradowego i połączenie z drogą krajową oraz drogą wojewódzką 768 spowoduje, że ciągi te stanowią bardzo dogodne połączenie drogowe o znaczeniu regionalnym i ponadregionalnym.

Poniżej przedstawiono dotychczas planowaną koncepcję lokalizacji obwodnicy centrum Koszyc w jednym z jej wariantów. Ostateczny przebieg trasy obwodnicy Koszyc znany będzie po konsultacjach i wyborze wariantu docelowego.





Powierzchnia obszaru Koszyckiej Strefy Aktywności Gospodarczej wynosi 11,30 ha.

Na rysunku powyżej zaznaczono proponowaną lokalizację obiektów tworzących w przyszłości koncepcyjne zagospodarowanie obszarów Strefy. Plan miejscowy dopuszcza jednak łączenie przylegających do siebie działek w większe powierzchnie.

Koncepcyjnie wyodrębnione powierzchnie obszarów KSAG wynoszą odpowiednio:

Lokalizacja obszaru	Powierzchnia (ha)	Miejsce na planie
Obiekt nr 1	1,6501	
Obiekt nr 2	1,7276	
Obiekt nr 3	1,3784	
Obiekt nr 4	0,6424	
Obiekt nr 5	1,3262	
Obiekt nr 6	0,9295	
Obiekt nr 7	0,9747	
Obiekt nr 8	0,4299	
Razem dostępne tereny inwestycyjne (wraz z infrastrukturą towarzyszącą)	11,30 ha	

Teren KSAG sąsiaduje:

- z kierunku północno-zachodniego ze strefą ochrony archeologicznej,
- z kierunku północno-wschodniego z rzeką Szreniawą
- z kierunku południowego ze starym korytem rzeki Szreniawy.

Spójność celów powstania strefy z dokumentami strategicznymi

Ze strategicznego punktu widzenia dla osiągnięcia wzrostu gospodarczego i poprawy jakości życia społecznego poprzez realizację inwestycji służących rozwojowi gospodarki – najważniejsze są inwestycje prorozwojowe, gdyż one decydują o tempie rozwoju i konkurencyjności regionu. Do takich inwestycji prorozwojowych należą inwestycje związane z uruchamianiem, uzbrajaniem nowych terenów inwestycyjnych. I właśnie takim celom miała służyć realizacja opisywanego projektu.

Dynamizacja i wsparcie planów tworzenia stref aktywności gospodarczej ma swoje umocowanie w dokumentach rządowych i wojewódzkich, określających strategię rozwoju oraz politykę zagospodarowania przestrzennego. Polityka rządowa została nakreślona w **Strategii Rozwoju Kraju**, która jest dokumentem określającym cele i priorytety polityki rozwoju w Polsce w latach 2007–2015. Stanowi podstawową przesłankę dla Narodowych Strategicznych Ram Odniesienia. Oba dokumenty (SRK i NSRO) uwzględniają cele, jakie stawia Unia Europejska w odnowionej Strategii Lizbońskiej. Strategia Rozwoju Kraju została opracowana przy uwzględnieniu zasady zrównoważonego rozwoju, zachowania równowagi pomiędzy celami gospodarczymi, społecznymi i wymogami środowiskowymi.

Głównym celem strategii jest podniesienie poziomu i jakości życia mieszkańców Polski: poszczególnych obywateli i rodzin. Cel ten realizowany będzie poprzez następujące priorytety:



Budowa Strefy – sierpień 2013

1. Wzrost konkurencyjności i innowacyjności gospodarki
2. Poprawa stanu infrastruktury technicznej i społecznej
3. Wzrost zatrudnienia i podniesienie jego jakości
4. Budowa zintegrowanej wspólnoty społecznej i jej bezpieczeństwa
5. Rozwój obszarów wiejskich
6. Rozwój regionalny i podniesienie spójności terytorialnej

Długofalowa polityka gospodarcza zmierzać będzie do zdynamizowania wzrostu, istotnego zwiększenia zatrudnienia oraz podniesienia konkurencyjności i innowacyjności całej gospodarki i poszczególnych regionów kraju. Kontynuacja polityki rządowej na szczeblu województwa została nakreślona w **Strategii Rozwoju Województwa Małopolskiego na lata 2007–2013** oraz kontynuowana jest ona również w podobnym zakresie w nowej **Strategii Rozwoju Województwa Małopolskiego na lata 2011–2020** „Małopolska 2020. Nieograniczo-



Budowa Strefy – sierpień 2013

ne możliwości”, przyjętej przez Sejmik WM w dniu 26 września 2011 r.

Projekt pn. Utworzenie Koszyckiej Strefy Aktywności Gospodarczej przyczynił się bezpośrednio do realizacji celów strategicznych, zwłaszcza w obszarze: (A I) „Społeczeństwo wiedzy i aktywności” oraz (A II) „Gospodarka regionalnej szansy” a także (A III) „Infrastruktura dla rozwoju regionalnego” i celu pośredniego „Nowoczesna i sprawna, sprzyjająca rozwojowi społeczno-gospodarczemu infrastruktura”, poprzez wpisanie się w kierunki polityki rozwoju m.in. (III. 4.) Kompleksowe zagospodarowanie stref aktywności gospodarczej.

Projekt przyczynił się również do realizacji założeń polityki samorządu gminy Koszyce poprzez przekształcenia ekonomiczne, społeczne i przestrzenne zmierzające do osiągnięcia celu strategicznego, jakim jest „Trwały rozwój Gminy Koszyce, który kształtują potrzeby człowieka”, a który został określony w **Strategicznym Planie Rozwoju Gminy Koszyce**. Wskazano tam kierunki rozwoju w obsza-



Budowa Strefy – sierpień 2013



Budowa Strefy – sierpień 2013



Budowa Strefy – sierpień 2013

rach: (A) Produkcja zdrowej żywności i przetwórstwo rolno-spożywcze; (B) Rozwój infrastruktury wsi; (C) Rozwój turystyki.

Do realizacji powyższego celu, a w szczególności zadań dotyczących rozwoju infrastruktury technicznej, w tym uzbrajania terenów pod inwestycje niezbędna była realizacja omawianego projektu. Realizację polityki przestrzennej gminy Koszyce określonej w Studium uwarunkowań zagospodarowania przestrzennego Gminy Koszyce stanowi sporządzenie miejscowego planu zagospodarowania przestrzennego obejmującego obszar przyległy do drogi wojewódzkiej nr 768 Kazimierza Wielka – Koszyce – Brzesko od strony północno-wschodniej o powierzchni 34,4 ha.

Jakie zidentyfikowaliśmy problemy...?

W toku analizy otoczenia społeczno-gospodarczego oraz strategicznych założeń rozwoju zidentyfikowano w gminie Koszyce takie problemy jak:



Budowa Strefy – sierpień 2013

- brak wydzielenia i zagospodarowania terenów inwestycyjnych, na których przedsiębiorstwa mogłyby prowadzić działalność gospodarczą służącą rozwojowi społeczno-gospodarczemu;
- brak terenów dla lokalizacji podmiotów gospodarczych uzbrojonych w konieczną infrastrukturę techniczną;
- brak wystarczającej ilości dróg dojazdowych i parkingów;
- niewystarczająca ochrona przed zanieczyszczeniami zbieranymi wraz z wodami opadowymi;
- bezrobocie w gminie Koszyce i sąsiednich gminach;
- niska aktywność przedsiębiorcza;
- niska atrakcyjność gminy dla inwestorów;
- niewystarczająca konkurencyjność gospodarcza Gminy.

Realizacja projektu pn.: „Utworzenie Koszyckiej Strefy Aktywności Gospodarczej” przyczyniła się do rozwiązania zasadniczej części powyższych proble-



Budowa Strefy – sierpień 2013



Budowa Strefy – sierpień 2013



Budowa Strefy – wrzesień 2013

mów. Inwestycja będzie stanowić realne szanse dla gminy Koszyce na zwiększenie konkurencyjności wobec innych regionów, zmniejszenie bezrobocia oraz przeciwdziałanie migracji ludności z obszaru gminy do okolicznych większych miast zwłaszcza do metropolii Krakowa.

Z czego składa się i jak jest zorganizowana Koszycka Strefa Aktywności Gospodarczej?

W ramach projektu w gminie Koszyce utworzono na obszarze części miejscowości Sokołowice, usługowo-przemysłowo-składową strefę gospodarczą wraz z infrastrukturą techniczną o powierzchni 11,30 ha.

Na terenie strefy przewiduje się lokalizację zabudowy usługowej, składów i magazynów, baz transportowych, baz remontowych, obiektów produkcyjnych i usługowo-produkcyjnych pod warunkiem, że nie zaliczają się do inwestycji mogących znacząco oddziaływać na środowisko, sta-



Budowa Strefy – wrzesień 2013

cji paliw po uwzględnieniu wyników rozpoznania hydrologicznego terenu, urządzeń obsługi produkcji gospodarki rolnej. Na terenie strefy nie ma i nie planuje się tworzyć obiektów handlowych ani terenów handlu detalicznego.

Zakres rzeczowy inwestycji to:

- I. Budowa dróg wewnętrznych z kanalizacją opadową
- II. Budowa kanalizacji sanitarnej
- III. Budowa sieci wodociągowej
- IV. Budowa sieci elektrycznej i teletechnicznej

Realizacja omawianego projektu przyczynić się ma do likwidacji lub ograniczenia zidentyfikowanych i wymienionych wcześniej problemów.

Co osiągnie gmina Koszyce dzięki wybudowanej Koszyckiej Strefie Aktywności Gospodarczej?

Prezentowana inwestycja przyczyni się do osiągnięcia takich celów jak:



Budowa Strefy – wrzesień 2013



Budowa Strefy – wrzesień 2013



Budowa Strefy – wrzesień 2013

- stworzenie infrastruktury technicznej gwarantującej odpowiednie warunki do prowadzenia działalności gospodarczej,
- ułatwienie dostępu do stref produkcyjnych i usługowych,
- stworzenie dodatkowych dróg dojazdowych oraz miejsc parkingowych
- ochrona wód powierzchniowych i podziemnych,
- uporządkowanie gospodarki wodami deszczowymi z terenu strefy,
- stworzenie zachęty dla inwestorów do inwestowania na terenie Gminy,
- ożywienie gospodarcze i rozwój Gminy Koszyce,
- poprawa warunków rozwoju i wzrostu sektora MSP w gospodarce lokalnej,
- poprawę warunków funkcjonowania lokalnych firm,
- wzrost napływu kapitału i inwestycji bezpośrednich,



Budowa Strefy – wrzesień 2013



Budowa Strefy – wrzesień 2013

- ograniczenie bezrobocia przez utworzenie nowych miejsc pracy po realizacji inwestycji,
- poprawa warunków życia i sytuacji ekonomicznej mieszkańców Gminy Koszyce,
- poprawa wizerunku Gminy Koszyce i wykreowanie gminy jako lokalnego przodownika przyjaznego inwestorom.

Zrealizowane przedsięwzięcie wpłynie na rozwój społeczno-gospodarczy regionu, poprawi dostępność do uzbrojonych terenów inwestycyjnych, wpłynie na ograniczenie bezrobocia przez utworzenie nowych miejsc pracy na obszarze KSAG, przyczyni się do podwyższenia standardu życia mieszkańców oraz standardów pracy i funkcjonowania firm a także wpłynie na poprawę stanu środowiska naturalnego.

Co jest celem ogólnym projektu?

Ogólnym celem projektu (długofalowe konsekwencje zrealizowanego przedsięwzięcia) jest zwięk-



Budowa Strefy – wrzesień 2013



Budowa Strefy – październik 2013

szenie atrakcyjności społeczno-gospodarczej gminy Koszyce oraz wykreowanie Gminy jako lokalnego przodownika przyjaznego inwestorom poprzez stworzenie nowoczesnej i odpowiedniej do lokalnego i regionalnego rynku infrastruktury sprzyjającej i umożliwiającej dogodne warunki do lokowania na obszarze regionu inwestycji.

Udostępnienie terenów inwestycyjnych przyczyni się do ożywienia gospodarczego oraz poprawy warunków życia i sytuacji ekonomicznej mieszkańców (nowe miejsca pracy, zmniejszenie bezrobocia). Dzięki realizacji projektu zapewniony zostanie harmonijny rozwój społeczno-gospodarczy Gminy jak również całego regionu. Będą stworzone warunki równych szans i wysokiej jakości życia, przy przestrzeganiu zasad polityki gospodarczej oraz polityk horyzontalnych.

Cele projektu są spójne z celami głównymi Małopolskiego Regionalnego Programu Operacyjnego na lata 2007–2013, celem szczegółowym „Podnoszenie



Budowa Strefy – październik 2013

konkurencyjności i innowacyjności gospodarki Małopolski” oraz zgodne z osią priorytetową nr 4 „Infrastruktura dla rozwoju gospodarczego”, Działanie 4.3 „Tworzenie i rozwój Stref Aktywności Gospodarczej”; Schemat A „Strefy aktywności gospodarczej o powierzchni 2–20 ha”.

Co jest celem bezpośrednim projektu?

Celem bezpośrednim projektu jest utworzenie strefy aktywności gospodarczej uzbrojonej w konieczną infrastrukturę techniczną – sieci wodno-kanalizacyjne, energetyczne (elektryczne i teletechniczne), drogi wewnętrzne.

Kilka słów o części technicznej i technologicznej zrealizowanego przedsięwzięcia

Przedsięwzięcie zostało zrealizowane w trybie „zaprojektuj i wybuduj”.

W skład zakresu rzeczowego projektu weszło kompleksowe uzbrojenie terenu, składające się z:



Budowa Strefy – październik 2013



Budowa Strefy – październik 2013



Budowa Strefy – październik 2013

Budowy dróg wewnętrznych

Zakres inwestycji obejmował w tym obszarze:

- makroniwelację terenu oraz usunięcie drzew i krzewów,
- wykonanie ogrodzenia terenu strefy siatką ocynkowaną
- budowę jezdni
- budowę zjazdu z drogi wojewódzkiej nr 768,
- budowę wjazdów na nieruchomości (w zakresie pasa drogowego),
- budowę placu parkingowego dla samochodów ciężarowych z naczepą, budowę miejsc postojowych
- budowę zatok nawrotowych
- budowę sieci kanalizacji opadowej
- przebudowę odcinka drogi wojewódzkiej tuż przy strefie (z lewoskrętem)



Budowa Strefy – październik 2013



Budowa Strefy – październik 2013

Budowy kanalizacji sanitarnej

Zakres inwestycji obejmował w tym zakresie:

- sieć kanalizacji ściekowej grawitacyjnej na obszarze KSAG wraz z armaturą i urządzeniami,
- sieć kanalizacji sanitarnej o długości 703,32 mb,
- kolektor kanalizacji ściekowej grawitacyjny z Koszyckiej Strefy Aktywności Gospodarczej do podłączenia z kolektorem istniejącym na działce nr 252 wraz z armaturą i urządzeniami,
- kolektor kanalizacji sanitarnej tranzytowy o długości ok. 220 m.

Kanalizacja ma za zadanie odprowadzać ścieki bytowe powstające z obiektów socjalnych i zakładów przemysłowych. Powstające w zakładach produkcyjnych, składowych i magazynowych ścieki przemysłowe będą gromadzić w odrębnych szczelnych zbiornikach wybieralnych, bez mieszania ich ze ściekami sanitarnymi, z możliwością ich utylizacji przez specjalistyczne zakłady.



Budowa Strefy – październik 2013



Budowa Strefy – listopad 2013

Budowy sieci wodociągowej

Zakres inwestycji obejmował w tym zakresie:

- sieć wodociągową główną na obszarze KSAG o długości 706,35 m,
- wcinę rurociągu z KSAG do podłączenia z istniejącym wodociągiem w drodze wojewódzkiej nr 768.

Instalacja spełnia wymogi technologiczne i procesowe określone w dyrektywach Unii europejskiej i cechuje się doбором technologii, która spełniła się w warunkach krajowych.

Budowy sieci elektrycznej i teletechnicznej

Zakres inwestycji obejmował w tym zakresie:

- budowę wewnętrznej sieci elektrycznej na obszarze Koszyckiej Strefy Aktywności Gospodarczej o długości 860 m,
- budowę wewnętrznej sieci teletechnicznej na obszarze KSAG,
- budowę oświetlenia terenu KSAG – 45 słupów oświetleniowych.



Budowa Strefy – listopad 2013



Budowa Strefy – listopad 2013

Przyjęto i wykonano projektowe zapotrzebowanie na moc elektryczną wg poniższej tabeli.

Przeznaczenie mocy	Wartość mocy
dla terenów pod zainwestowanie	$P = 8 \times 80 = 640 \text{ kW}$
dla oświetlenia dróg wewnątrz Strefy	$P = 14 \text{ kW}$
Łącznie	$P = 654 \text{ kW}^*$

* istnieje możliwość znaczącego zwiększenia dostępnej mocy dostosowanej do wymagań i zapotrzebowania konkretnej działalności

Jaki jest wpływ projektu na polityki horyzontalne UE?

Horyzontalnymi politykami Unii Europejskiej są: polityka równości szans kobiet i mężczyzn, równości osób pełnosprawnych i niepełnosprawnych, równości obszarów miejskich i wiejskich, polityka zrównoważonego rozwoju, polityka ochrony środowiska. Projekty inwestycyjne z udziałem dofinansowania z funduszy strukturalnych powinny przyczyniać się



Budowa Strefy – listopad 2013



Budowa Strefy – listopad 2013

do realizacji polityk horyzontalnych lub co najmniej być neutralne w tym zakresie.

Projekt jest **zgodny z polityką równych szans** i ma pozytywny wpływ na zagadnienia z tego zakresu. Przedsięwzięcie będzie powodować oddziaływanie na sytuację społeczną i niwelowanie problemów społecznych gminy (bezrobocie). Realizacja projektu uwzględnia zasady równości szans kobiet i mężczyzn oraz równości osób pełnosprawnych i niepełnosprawnych. Nie będzie barier w równouprawnieniu mężczyzn i kobiet w zakresie ich szans na rynku pracy. Projekt nie będzie miał charakteru dyskryminacyjnego, infrastruktura dostępna będzie dla każdego bez względu na płeć, wyznanie, rasę, światopogląd, niepełnosprawność, wiek, orientację seksualną. Przedsięwzięcie wpłynie również na wyrównywanie szans osób niepełnosprawnych w dostępie do wybudowanej infrastruktury.

Projekt ma pozytywny wpływ na **politykę w zakresie równości obszarów miejskich i wiejskich**



Budowa Strefy – listopad 2013

ponieważ jego lokalizacja znajduje się na obszarach wiejskich, ma bezpośrednie oddziaływanie na społeczność wiejską a jego realizacja wpłynie na wzmocnienie i rozwój obszarów wiejskich.

Projekt ma pozytywny wpływ na **politykę zrównoważonego rozwoju**. Realizacja projektu przyczyni się do zwiększenia atrakcyjności społeczno-gospodarczej gminy Koszyce, będzie stanowiła realne szanse na zwiększenie konkurencyjności wobec innych regionów, zmniejszenie bezrobocia oraz przeciwdziałanie migracji ludności z obszaru gminy do okolicznych większych miast zwłaszcza do metropolii Krakowa.

Projekt jest zgodny z **polityką ochrony środowiska**. Inwestycja w zakresie infrastruktury wodno-kanalizacyjnej jest przedsięwzięciem proekologicznym i umożliwiającym dostarczenie wody o parametrach odpowiadających wodzie do picia, przyjęcie opadów deszczowych i wód roztopowych z terenu przewidzianego pod zabudowę,



Budowa Strefy – listopad 2013



Budowa Strefy – listopad 2013



Koszycka Strefa Aktywności Gospodarczej

przyjęcie ścieków bytowo-gospodarczych, tym samym chroniąc wody powierzchniowe i grunto-
we przed zanieczyszczeniem. Budowa i funkcyj-
nowanie dróg ma znaczący wpływ na środowisko,
jednakże realizacja projektu wpłynie na poprawę
tego oddziaływania, odpowiednia nawierzchnia,
poprawione parametry techniczne podnoszące
komfort jazdy zapewnią korzystny wpływ na śro-
dowisko – zmniejszenie ilości zanieczyszczeń emi-
towanych przez pojazdy oraz zmniejszenie ilości
zużycia paliwa.

Co można wybudować na terenie KSAG?

Zgodnie z przeznaczeniem terenu wynikającym
z planu miejscowego na terenie Koszyckiej Strefy
Aktywności Gospodarczej dopuszcza się zabudowę
usługową, składy i magazyny, bazy transportowe,
centra technologiczne i badawcze.

Jako przeznaczenie uzupełniające dopuszcza się
lokalizację:



Koszycka Strefa Aktywności Gospodarczej

- a) obiektów produkcyjnych i usługowo-produkcyj-
nych pod warunkiem, że:
 - nie zaliczają się do inwestycji mogących zna-
cząco oddziaływać na środowisko,
 - powierzchnia terenu przeznaczony na ich
lokalizację nie przekroczy 20% terenu wyzna-
czonego liniami rozgraniczającymi,
- b) stacji paliw pod warunkiem uwzględnienia wy-
ników rozpoznania hydrogeologicznego terenu
dla tego rodzaju inwestycji,
- c) urządzeń obsługi produkcji gospodarki rolnej,
- d) dróg wewnętrznych, parkingów i placów ma-
newrowo-postojowych,
- e) zieleni urządzonej.

Nie dopuszcza się natomiast lokalizacji:

- usług publicznych,
- obiektów handlowych o powierzchni sprzedażo-
wej powyżej 2000 m²



Koszycka Strefa Aktywności Gospodarczej



Koszycka Strefa Aktywności Gospodarczej

Główne zasady kształtowania zabudowy na obszarze KSAG to:

- a) gabaryty i forma architektoniczna:
- zabudowa tradycyjna z dachami kalenicowymi, dwu lub wielospadowymi, o symetrycznych spadach połaci dachowych i nachyleniu 25–45 st., o liczbie kondygnacji nadziemnych do trzech, przy czym trzecia kondygnacja wyłącznie w poddaszu – wysokość budynków do 14 m
 - dopuszcza się zabudowę w formie hal przestrzennych – z dachami płaskimi lub o spadku do 10% – wysokość do 8 m,
 - kształty budynków horyzontalnie, z wyłączeniem obiektów o wysokości do 3,5 m,
- b) kolorystyka:
- nakazuje się stosowanie w elewacjach budynków kolorystyki o niskiej intensywności zabarwienia, z wyłączeniem detalu architektonicznego i znaków identyfikacyjnych firm,
 - zakazuje się umieszczania znaków informacji wizualnej bezpośrednio na połaci dachowej i kalenicy

W jaki sposób odbywać się będzie dzierżawa gruntów w ramach KSAG

Dzierżawa gruntów w ramach KSAG odbywać się będzie na podstawie przetargów, zgodnie z Ustawą z dnia 21 sierpnia 1997 roku o gospodarce nieruchomościami (Tekst jednolity – Dz. U. 2010 r. Nr 102, poz. 651 z późn. zmianami).

Ile kosztowało całe przedsięwzięcie i jak je sfinansowano?

Wykonanie całego przedsięwzięcia sfinansowano ze środków Europejskiego Funduszu Rozwoju Regionalnego w ramach Małopolskiego Regionalnego Programu Operacyjnego na lata 2007–2013, Działanie 4.3 „Tworzenie i rozwój Stref Aktywności Gospodarczej”, Schemat A „Strefy aktywności gospodarczej o powierzchni 2–20 ha” oraz środków z budżetu Gminy Koszyce.

Źródła finansowania projektu przedstawia poniższa tabela.

Lp.	Źródła finansowania	Forma	Wysokość wydatków w PLN*	Udział (w kosztach kwalifikowanych)
1	Środki własne	Budżet Gminy	722 115,55	20%
2	Środki UE	Dotacja MRPO	2 888 462,19	80%
Razem koszty kwalifikowane			3 610 577,74	100%
Koszty niekwalifikowane			816 787,09 (podatek VAT)	
3	Środki własne	Budżet Gminy		
Całkowite nakłady inwestycyjne brutto			4 427 364,83	

* koszty uwzględniają zakładaną na etapie aplikowania wartość kosztów promocji



Zjazd do Koszyckiej Strefy Aktywności Gospodarczej

Koszyce, 22 stycznia 2014 roku.

Zebrał i opracował Łukasz Wróblewski

Zdjęcia wykonane przez Wykonawcę Inwestycji, Inspektora Nadzoru oraz Urząd Gminy Koszyce

GAZETA KOSZYCKA – członek Polskiego Stowarzyszenia Prasy Lokalnej.
 Redaguje Ryszard Stojek.
 Współpracują: Grażyna Sendal-Iwanicka, Stanisława Staszkievicz, Michał Molicki.
 Materiały i korespondencje prosimy przekazywać do Urzędu Gminy w Koszycach, ul. Elżbiety Łokietkówny 14, tel. (41) 3514048 w. 26, e-mail: promocja@koszyce.gmina.pl
 Gazeta Koszycka dostępna jest także na stronie: www.koszyce.gmina.pl
 Autorom honorariów nie płacimy. Sygn. akt: INs-Rej-Pr 7/95 Sąd Wojewódzki w Kielcach.
 Egzemplarz bezpłatny.
 Skład i druk: Brzeska Oficyna Wydawnicza, ul. Czarnowiejska 1, Brzesko.