

# GAZETA KOSZYCKA

ISSN 1234-0952

Nr 2(16)

WIADOMOŚCI GMINNE

kwiecień 1999



*Zdrowych i spokojnych  
Świąt Wielkanocnych  
wszystkim Czytelnikom  
życzy Redakcja*

Rys. M.W.

# Z obrad sesji Rady Gminy

Na sesji Rady Gminy dnia 26 lutego podjęto następujące uchwały:

1. *W sprawie przyjęcia Strategicznego Planu Rozwoju Gminy Koszyce.*
2. *W sprawie przystąpienia do sporządzenia studium uwarunkowań i kierunków zagospodarowania przestrzennego gminy Koszyce.*
3. *W sprawie ustalenia granic obwodu Publicznego Gimnazjum w Koszycach przy ulicy M.C. Skłodowskiej 4 a.* Ustalono zostały granice obwodu gimnazjum, do którego weszły następujące miejscowości: Biskupice, Książnice Małe, Łapszów, Jankowice, Rachwałowice, Filipowice, Piotrowice, Przemyków, Siedliska, Malkowice, Sokołowice, Witów, Morsko, Jaksice, Dolany, Książnice Wielkie, Zagaje, Modrzany, Włostowice, Koszyce. Gmina Koszyce może zawierać umowy o współdziałaniu z sąsiednimi gminami w sprawie przynależności obszarów ich terytoriów do obwodu Gimnazjum w Koszycach.
4. *W sprawie założenia Publicznego Gimnazjum w Koszycach ul. M.C. Skłodowskiej 4 a.* Gimnazjum zacznie funkcjonować z dniem 1 września 1999 roku i obejmie wyżej wymienione miejscowości.
5. *W sprawie ustalenia sieci publicznych szkół podstawowych oraz określenia granic ich obwodów na terenie Gminy Koszyce.*  
Dla Publicznej Szkoły Podstawowej w Koszycach ul. M.C. Skłodowskiej 4a ustala się obwód, do którego należą następujące miejscowości: Jankowice, Rachwałowice, Filipowice, Malkowice, Sokołowice, Witów, Morsko, Włostowice, Koszyce.  
Dla Publicznej Szkoły Podstawowej w Książnicach Wielkich miejscowości: Książnice Wielkie, Zagaje, Modrzany, Biskupice, Książnice Małe, Łapszów, Wroczków (część Morska).  
Dla Publicznej Szkoły w Jaksicach miejscowości: Jaksice, Dolany  
Dla Publicznej Szkoły Podstawowej w Przemykowie miejscowości: Przemyków, Siedliska, Piotrowice.
6. *W sprawie przekształcenia Szkoły Podstawowej w Koszycach.*
7. *W sprawie przekształcenia Szkoły Podstawowej w Książnicach Wielkich.*
8. *W sprawie przekształcenia Szkoły Podstawowej w Jaksicach.*
9. *W sprawie przekształcenia Szkoły Podstawowej w Przemykowie.*  
Na podstawie tych uchwał z dniem 1 września 1999 roku wymienione ośmioletnie Publiczne Szkoły Podstawowe o strukturze organizacyjnej klas I - VIII przekształcone zostają w sześcioletnie Publiczne Szkoły Podstawowe o strukturze organizacyjnej klas I - VI.
10. *W sprawie zmian uchwały budżetowej na 1999 rok.*
11. *W sprawie zatwierdzenia przychodów i rozchodów Gminnego Funduszu Ochrony Środowiska.*

12. *W sprawie sprzedaży nieruchomości stanowiących własność gminy Koszyce.*  
Przeznaczono do sprzedaży w drodze przetargu następujące nieruchomości stanowiące własność gminy: Nieruchomości niezabudowane położone w miejscowości Koszyce (na Osiedlu Północ) oznaczone w ewidencji gruntów jako działki Nr 827/4 o powierzchni 0,0324 ha, działka Nr 827/5 o powierzchni 0,0125 ha, działka Nr 827/6 o powierzchni 0,0403 ha, działka Nr 827/7 o powierzchni 0,0337 ha, działka Nr 827/8 o powierzchni 0,0260 ha, działka Nr 827/9 o powierzchni 0,0215 ha. Wyżej wymienione działki wpisane są w Księdze Wieczystej Nr 19634. Zgodnie z ustaleniami Miejscowego Planu Szczegółowego Zagospodarowania Przestrzennego Gminy Koszyce działki te leżą na terenach budownictwa jednorodzinnego.

## Strategiczny Plan Rozwoju Gminy Koszyce

W tym numerze Gazety Koszyckiej przedstawiamy niektóre zagadnienia ze Strategicznego Planu Rozwoju Gminy Koszyce. Dokument ten, opracowany przez pracowników Urzędu Gminy, przyjęty do realizacji uchwałą Rady Gminy Koszyce, wytycza podstawowe cele i kierunki działania gminy na najbliższe lata.

Redakcja

WSTĘP

*Poprawa standardu życia społeczeństwa nie jest możliwa bez przebudowy gospodarki. Jednocześnie sukcesy w dziedzinach związanych z rozwojem produkcji, handlu i usług nie będą w dłuższym okresie czasu możliwe bez przebudowy postaw społecznych, inwestowania w wiedzę, mobilizacji społecznej na rzecz budowy pozytywnego wizerunku regionu gminy i podnoszenia jej konkurencyjności.*

*Aby sprostać tym zadaniom i uniknąć rozproszenia wysiłków, braku koordynacji działań oraz nieefektywnego wykorzystania posiadanych środków, konieczne jest strategiczne podejście do określenia wizji i podstawowych celów działania gminy tak, aby zapewnić trwałe współdziałanie lokalnych organizacji na rzecz samorządu lokalnego.*

*Dostrzegając potrzebę skoordynowania działań rozwoju gminy, zainicjowałem opracowanie STRATEGII ROZWOJU GMINY KOSZYCE, w której określone zostaną (uwzględniając również procesy integracji) podstawowe kierunki rozwoju gminy. Ustalono zostaną podstawy podejmowania decyzji oraz hierarchia ważności w zarządzaniu zasobami, zasady kontroli i oceny efektywności funkcjono-*

wania gminy.

Niniejsze opracowanie jest już drugą tego rodzaju próbą podejścia do ustalenia długookresowego działania gminy - właściwie w znacznym stopniu jest to kontynuacja programu rozwoju GMINA KOSZYCE DO ROKU 2000. Wykonanie opracowania powierzone zostało pracownikom Urzędu Gminy Koszyce i zawiera trzy, uzupełniające się części:

I. DIAGNOZĘ PROSPEKTYWNA, określającą podstawowe miejsce i znaczenie Gminy Koszyce, jej otoczenie, zagrożenia i szansę rozwoju, misję oraz główne założenia strategiczne;

II. POPRAWĘ WARUNKÓW ŻYCIA SPOŁECZNOŚCI LOKALNEJ, określającą aktualny stan sfer działania samorządu gminnego oraz założenia taktyczne odnoszące się do wprowadzenia do nich poszczególnych zmian strategicznych;

III. WDRAŻANIE ZAŁOŻEŃ I KONTROLĘ EFEKTÓW, określające podstawowe ramy wdrażania zmian, wynikających z planowania strategicznego oraz ich kontroli.

WÓJT GMINY KOSZYCE

mgr Stanisław Rybak

## OGÓLNA CHARAKTERYSTYKA GMINY KOSZYCE.

Położenie Gminy Koszyce.

Gmina Koszyce położona jest w północnej części Województwa Małopolskiego, a dokładniej w południowo - wschodniej części Płaskowyżu Proszowickiego, będącego częścią składową Niecki Nidziańskiej. Usytuowana jest wzdłuż drogi krajowej nr 777, łączącej gminę z Krakowem, Kielcami i Śląskiem. Obszar gminy stanowią dorzecza rzek Szreniawy i Nidzicy - lewostronnych dopływów Wisły. Właśnie Wisła i jej dopływy, a także urwiska i wzgórza rozciągające się wokół jej brzegów stanowią o pięknym kolorycie ziemi koszyckiej i o możliwościach ich wykorzystania do celów turystycznych.

Ukształtowanie terenu gminy jest bardzo zróżnicowane. Dominują doliny rzeczne i wysoczyzny, pokryte lessem. Różnice hipsometryczne w obrębie gminy przekraczają 90m (najniższy teren znajduje się w obrębie m. Piotrowice, ma rzędna 173m n.p.m. , a najwyższy w okolicy m. Dolany 268m n.p.m.). Warunki klimatyczne charakteryzują się dość znacznymi opadami, dochodzącymi do 790 mm, przy czym w ostatnich 3 latach przekraczały 850 mm. Długość okresu wegetacji wynosi 217 dni, w tym ilość dni z przymrozkami to 128, a dni mroźnych około 40.

Podstawowym bogactwem gminy są bardzo dobre gleby i nieskażone środowisko naturalne. Cała gmina położona jest na zwartych kompleksach gleb bardzo dobrych, stąd też ma charakter wybitnie rolniczy. Łączna powierzchnia użytków rolnych wynosi w gminie 5 804 ha, w tym 80 % to grunty orne, 18 % to łąki i pastwiska, a 2 % stanowią sady. Głównym kierunkiem specjalizacji rolniczej gminy jest gospodarka zbiorowo paszowa, chów bydła i trzody chlewnej. Kierunkiem uzupełniającym jest uprawa tytoniu. W niewielkim zaś zakresie rozwinięte jest warzywnictwo. W związku z tym, że posiadamy na terenie gminy kilka nierucho-

mości z uregulowanym stanem prawnym, istnieje możliwość zorganizowania na terenie gminy rozwoju przetwórstwa rolno - spożywczego, handlu i usług.

Centrum gminy pełni miejscowość Koszyce, sprawując rolę ośrodka zbytu produktów rolnych oraz będąc punktem zaopatrzenia tutejszego rolnictwa. Koszyce stanowią także centrum administracyjne gminy, będące siedzibą m.in. Urzędu Gminy, Urzędu Telekomunikacji, Urzędu Pocztoowego, Posterunku Policji, Ośrodka Zdrowia, Placówki Energetycznej i BS Solec Zdrój Oddział w Koszycach.

Koszyce jako gmina typowo rolnicza nie posiada większych zakładów przemysłowych, choć porównując tę dziedzinę do sytuacji jaka przedstawia się w sąsiednich gminach, Gmina Koszyce wydaje się być dość prężnie działającym ośrodkiem. Wśród największych zakładów należy wymienić: Piekarnię we Włostowicach, Zakład Produkcyjno - Handlowy "ADER", CPN, "A G R O M E" w Koszycach, PPHU "Centrum GAZ" w Jaksicach, Firmę Handlowo - Usługową "TRANS - METALBUD" w Koszycach, a także Punkt Sprzedaży Kruszywa Rzecznego w Koszycach.

Gmina Koszyce stanowi również centrum handlowe. Na jej terenie zarejestrowanych jest 176 podmiotów gospodarczych, z czego 129 to placówki handlowe, a 29 placówki usługowe. W sumie na jeden podmiot gospodarczy Gminy Koszyce przypada około 35 mieszkańców.

Na terenie gminy znajduje się również sieć zabytkowych kościołów, kaplic i krzyży przydrożnych oraz pełna gama zabytków ruchomych (zinwentaryzowana przez parafie), kurhany oraz tereny pod wykopaliska. Badania archeologiczne dowiodły, iż na tych ziemiach przebywali już ludzie 8 tys. lat p.n.e. ( w m. Jaksice odkryto ślady człowieka z okresu paleolitu).

Ludność Gminy Koszyce.

Spółeczeństwo Gminy Koszyce liczy 6 094 osób. W zdecydowanej większości jest to społeczeństwo wiejskie. Powierzchnia geodezyjna gminy wynosi 6 642 ha, stąd na jednego mieszkańca gminy przypada około 1,10 ha ziemi. Gmina obejmuje 20 sołectw.

Do najliczniejszych sołectw gminy należą:

1. Koszyce (13,2%),
2. Jaksice (8,9%),
3. Przemyków (8,7%),
4. Książnice Wielkie (7,6%),
5. Sokołowice (6,6%).

Analizując strukturę ludności gminy, możemy wyróżnić trzy podstawowe grupy:

1. grupę przedprodukcyjną - obejmującą dzieci i młodzież czyli ludność do 18 roku życia,
2. grupę produkcyjną - obejmującą ludność od 19 roku życia aż do wieku emerytalnego (przyjeliśmy tu granicę ukończenia 60 lat),
3. grupę poprodukcyjną - obejmującą grupę emerytów i rencistów, którzy ukończyli 61 lat.

Obecnie największy udział ludności gminy stanowią osoby, które uzyskały już pełnoletność, a nie wkroczyły jeszcze w wiek emerytalny (52%), później uplasowała się grupa dzieci i młodzieży (24%), a na ostatnim miejscu grupa ludzi w wieku

emerytalnym (24%). Porównując jednak te dane z danymi naszego województwa i kraju można zauważyć, iż w naszej gminie występuje szczególnie wysoki odsetek ludności poprodukcyjnej ( dla naszego województwa małopolskiego wynosi on 14,3%, a dla kraju 14,2%).

Na terenie Gminy obecnie zarejestrowanych jest 96 osób bezrobotnych. W stosunku do czynnych zawodowo ogółem bezrobocie w Gminie Koszyce wynosi 0,02%. Bezrobotni będący absolwentami stanowią 5,2 % ogólnej liczby wszystkich zarejestrowanych. Kobiety stanowią 67,7% ogółu.

Dla porównania, stopa bezrobocia dla województwa małopolskiego wynosi 7,1 % przy średniej krajowej 9,8%. Według stanu na 1998 rok w gminie istnieje 1500 gospodarstw rolnych które stanowią źródło utrzymania dla 3145 osób. Stanowi to odpowiednio 24,6% i 51,6 % ogólnej liczby mieszkańców. Dla porównania wskaźnik zatrudnienia w rolnictwie dla powiatu proszowickiego wynosi 48,8 osób na 100 ha użytków rolnych i jest znacznie niższy od średniej dla województwa małopolskiego wynoszącego 61,6 osób na 100 ha użytków rolnych. Można więc stwierdzić iż wskaźnik stopy bezrobocia dla mieszkańców Gminy Koszyce jest znacznie wyższy. Jest on ukryty w rolnictwie. Na terenie gminy jest 7 pracodawców państwowych, 1 samorządowy, funkcjonuje jedna Spółdzielnia " Samopomoc Chłopska", cztery Szkoły Podstawowe, jedno samorządowe Przedszkole.

Obecnie działa 176 zarejestrowanych podmiotów gospodarczych. Ważnym miernikiem charakteryzującym przebieg procesów demograficznych jest saldo migracji stałej.

Aktualnie saldo to wskazuje wartość ujemną (62 osób w 1998r.), co świadczy o odpływowym charakterze tego obszaru. Jednocześnie przyrost naturalny w gminie (0,6 na 1000 mieszkańców) jest prawie trzykrotnie niższy od średniej dla województwa małopolskiego która wynosi 2,2 (dla Polski 0,8).

#### **Analiza uwarunkowań lokalnych (słabe i mocne strony Gminy Koszyce).**

Rozwój społeczności w dużej mierze zależy od uwarunkowań lokalnych, w przypadku naszej gminy należałoby wskazać następujące jej atuty (czyli mocne strony) i bariery jej rozwoju (słabe strony):

ATUTY (mocne strony)

1. Produkcja rolna - bardzo mocna strona produkcji zdrowej żywności - produkcja : zbóż, warzyw, roślin okopowych, hodowla.
2. Istnienie możliwości przetwórstwa rolno - spożywczego.
3. Zasoby naturalne - bardzo dobre warunki glebowo - przyrodniczo - klimatyczne (czyste środowisko).
4. Mieszkalnictwo - dobre warunki dla rozwoju budownictwa indywidualnego.
5. Istniejące centrum administracyjno - gospodarcze Koszyc.
6. Sprzyjające warunki do uprawiania sportu i rekreacji.
7. Dobrze rozwinięta sieć urzędów.
8. Infrastruktura okołobiznesowa - korzystna, stwarzająca pozytywne warunki do działalności gospodarczej.
9. Zasoby ludzkie - aktywność społeczna dobra.

10. Istnienie dużych firm, zakładów.
11. Dobrze rozmieszczona sieć szkolnictwa podstawowego (powołanie gimnazjum).
12. Transport publiczny dobrze zorganizowany.
13. Media - wydawanie lokalnej gazety , telegazeta TVP Kraków.
14. Historia i tradycja.
15. Korzystne położenie Gminy - bliskość Krakowa.
16. Wysoki poziom usług energetycznych.
17. Funkcjonowanie Gminy jako centrum handlowego - dobrze rozwinięta sieć handlu detalicznego i hurtowego, istnienie placu targowego.
18. Uporządkowane stosunki prawne mienia komunalnego.
19. Funkcjonowanie na terenie Gminy licznych organizacji i stowarzyszeń (Klub Sportowy, KGW, OSP, SKS, Sekcja Emerytów i Rencistów ZNP, Organizacje Kombatanckie, oraz Koła zainteresowań: Wędkarskie, Łowieckie, Hodowców Gołębi).
20. Istnienie sieci kościołów, kaplic i krzyży przydrożnych pełna gama zabytków ruchomych (zinwentaryzowana przez parafie), kurhany, tereny na wykopaliska.
21. Szeroki rozwój kultury ( Zespół folklorystyczny KOSZYCZANIE, dwie orkiestry dęte).
22. Przynależność Gminy do Małopolskiej Giełdy Rolnej.
23. Aktywność władz gminnych (udział we władzach Rady Powiatu, Związku Międzygminnego Gazociąg, Stowarzyszeniu Gmin i Powiatów Małopolskich, Porozumieniu Międzygminnym w związku ze wspólną eksploatacją wysypiska w Żębocinie, Związku Gmin "Nida 2000")
24. Rozwinięta infrastruktura techniczna (uporządkowana gospodarka ściekowa, śmieciowa, w większości zwozociągowane miejscowości gminy).

#### **BARIERY (słabe strony)**

1. Brak rynku zbytu produkcji rolnej.
2. Zmniejszająca się liczba mieszkańców związana z ujemnym wskaźnikiem migracji i ujemnym wskaźnikiem przyrostu naturalnego.
3. Niewystarczający poziom kultury ekologicznej.
4. Brak zorganizowanej bazy turystyczno - noclegowej.
5. Słabo rozwinięta łączność przewodowa i znikoma łączność bezprzewodowa.
6. Drobne gospodarstwa rolne.
7. Brak drogi ruchu zewnętrznego (obwodnicy) wokół Koszyc.
8. Zły stan dróg powiatowych i gminnych, brak mostu na Wiśle w Sokolowicach, brak miejsc postojowych.
9. Zagrożenie wypadkami w związku ze zwiększonym ruchem na drodze krajowej nr 777.

#### **Analiza uwarunkowań zewnętrznych (szanse i zagrożenia gminy Koszyce).**

Obok uwarunkowań lokalnych bardzo duży wpływ na rozwój społeczności mają też czynniki zewnętrzne, niezależnie od działań gminnych. Wśród nich można rozróżnić te, które stanowią szansę rozwoju gminy i te , które mogą mu

zagrozić.

### SZANSE

1. Zapotrzebowanie na zdrową żywność, możliwość rozwoju gminy jako zagłębia produkcji rolnej.
2. Organizacja warunków zbytu na zdrową żywność - udział gminy w Małopolskiej Giełdzie Rolnej w Krakowie.
3. Położenie Gminy wzdłuż tras tranzytowych północ - południe, wschód - zachód. Bliskość aglomeracji krakowskiej, śląskiej i kieleckiej
4. Bliskość Krakowa - rynek zbytu, rynek pracy, zaplecze akademickie, migracja z Krakowa.
5. Dogodne położenie - drogi graniczne województw, Wisła (budowa mostu na Wiśle w miejscowości Sokołowice).
6. Dostęp do szkolnictwa średniego i wyższego.
7. Reforma oświaty. Podniesienie poziomu intelektualnego zwłaszcza dla środowiska wiejskiego.
8. Rozwój turystyki (zapotrzebowanie na agroturystykę).
9. Reforma służby zdrowia. Podniesienie poziomu usług medycznych - wykorzystanie potencjału spoza terenu gminy.
10. Korzystny mikroklimat.

### ZAGROŻENIA

1. Brak polityki rolnej sprzyjającej rodzimym producentom żywności.
2. nierozwiązany problem utylizacji toksycznych odpadów z produkcji rolnej.
3. Transport niebezpiecznych ładunków przez teren gminy przy niedostosowanych parametrach dróg.
4. Postępujące zjawisko obniżania się poziomu wykształcenia na terenach wiejskich związane z postępującym zubożeniem wsi.
5. Niewyjaśniona sytuacja gmin nadgranicznych w układzie jednostek podziału terytorialnego kraju.
6. Zagrożenie związane z powodzią
7. Ukryte bezrobocie w sferze produkcji rolnej.
8. Ogólna polityka państwa (inflacja, ubożenie ludności wiejskiej, nieadekwatne do zadań samorządowych środki finansowe, będące do dyspozycji gminy, niespójność i niejednoznaczność przepisów prawnych).

### MISJA

Mieszkańcy gminy wraz z terytorium, które zamieszkują, tworzą wspólnotę zwaną samorządem terytorialnym. Rolą władz samorządu terytorialnego (tj. władz gminnych) jest działanie na rzecz rozwoju swojej wspólnoty samorządowej, czyli bieżące i nieprzerwane zaspokajanie zbiorowych potrzeb ludności w drodze świadczenia usług powszechnie dostępnych, obejmujących poprawę warunków materialnych i bytowych, warunków zdrowotnych, kulturalnych i oświatowych.

Wszystkie działania gminy skierowane są więc na zaspokojenie potrzeb jej mieszkańców.

Gmina pozostaje więc otwarta na inwestycje w zakresie produkcji i przetwórstwa rolno - spożywczego, handlu i usług które mogłyby się przyczynić do jej rozwoju.

Wobec tego MISJA NASZEJ GMINY brzmi:

## GMINA KOSZYCE - TRWAŁY ROZWÓJ; ZDROWO ŻYĆ, DOBRZE PRACOWAĆ, DUŻO ZARABIAĆ.

### Główne założenia strategiczne.

Wiodącym celem strategicznym do którego dążyć będzie przez swe działanie samorząd gminny, jest **TRWAŁY ROZWÓJ GMINY KOSZYCE**, który kształtują potrzeby człowieka. Dążenie do stworzenia warunków trwałego rozwoju gospodarczego uzależnione będzie od realizacji strategicznych założeń w następujących kierunkach:

#### A. PRODUKCJA ZDROWEJ ŻYWNOCI I PRZETWÓRSTWO ROLNO - SPOŻYWCZE,

#### B. ROZWÓJ INFRASTRUKTURY WSI,

#### C. ROZWÓJ TURYSTYKI.

### Produkcja zdrowej żywności i przetwórstwo rolno-spożywcze.

Gmina Koszyce jest gminą wybitnie rolniczą mającą duży potencjał, jeśli chodzi o nieskażone środowisko. Jest więc idealnym miejscem na produkcję zdrowej żywności. Należy dążyć do tego, by ukierunkować gospodarkę rolną w gminie na produkcję zdrowej żywności i rozwój przetwórstwa rolno - spożywczego.

Poprzez takie ukierunkowanie otworzy się nowy rynek zbytu produktów rolnych, nastąpi szeroka aktywizacja sprzedaży (także eksportowej) co da możliwość współpracy z regionalnymi (krajowymi i zagranicznymi) giełdami towarowymi i rolno - ogrodnictwami. Gminny rynek płodów rolnych ożywić może nie tylko oferowana najwyższa ich jakość, ale także możliwość rozwoju wstępnego ich przetwarzania. Stworzy to także, wiele nowych miejsc pracy. W tym celu należy zastosować odpowiednie środki i warunki dla podniesienia aktywizacji lokalnego biznesu i ściągnięcia na teren gminy, prywatnego kapitału, skłonного do zainwestowania w obrót i przetwórstwo rolno - spożywcze.

### Rozwój infrastruktury wsi

Dążenie do stworzenia trwałego rozwoju gospodarczego w Gminie Koszyce, określa też poprawa rozwoju infrastruktury w gminie. Należy przede wszystkim zwrócić uwagę na realizowanie programu ZTELEFONIZOWANIA GMINY, tzn. podłączenia jej do światłowodów, a co za tym idzie, założenia centrali automatycznej, pozwalającej podnieść komfort rozmów, poszerzyć listę abonamentów telefonicznych oraz uzyskać bezpośredni kontakt ze światem przez możliwość podłączenia do sieci - internet. Należy także podnieść komfort usług komunalnych, poprzez podjęcie wszystkich możliwych działań związanych z osiągnięciem najefektywniejszego (tj. sprawnego i optymalnie taniego) modelu usług komunalnych, które już teraz obejmują dzie-

- ciepłownictwa,

- wodociągów,

- kanalizacji,

- oczyszczania ścieków,

- eksploatacji wysypiska śmieci - utrzymania zieleni.

Planuje się również doprowadzić gaz do gminy. Ważną

rzeczą jest utrzymanie dróg w odpowiednim stanie, ich modernizacja oraz remonty.

### Rozwój turystyki

Dla zrównoważonego rozwoju oraz poczucia bezpieczeństwa, któremu zagraża nie tylko brak źródeł utrzymania, ale także apokaliptyczna wizja zniszczonego środowiska, konieczna jest aktywność zachowania i poprawy jakości wód, powietrza i gleby.

Usytuowanie gminy na nieskażonym terenie mimo bliskości wielkiej aglomeracji obliguje Gminę Koszyce do tego, aby swój rozwój kształtowała uwzględniając wymogi ochrony środowiska naturalnego.

Ciekawe położenie geograficzne gminy (teren nadwiślański, Płaskowyż Proszowicki, Niecka Nidziańska), korzystny mikroklimat, sieć zabytkowych kościołów, bogata, ponad 700 letnia historia gminy (w tym także archeologiczna) stwarzają możliwość rozwoju ekoturystyki, poprzez użycie odpowiednich działań. Należy wypromować teren pod względem turystycznym, w ten sposób, aby wzbudzić w otoczeniu zainteresowanie gminą. Warto też zainteresować się edukacją ekologiczną, dotrzeć do organizacji społecznych, młodzieżowych, działających instytucji i pobudzić ich aktywność, zachęcić do podjęcia działań, które mają poprawić stan środowiska oraz stan estetycznego rozwoju gminy. Należy także stworzyć możliwości dla rozwoju odpowiedniej bazy turystycznej, co da nowe miejsca pracy.

### Środki realizacji zadań strategicznych i spodziewane kryterium wykonania.

Produkcja rolna.

**Cel strategiczny, założenia taktyczne**, (środki i sposób realizacji) **kryterium wykonania** (efekty).

Kreowanie polityki rolnej.

1. Inspirowanie gospodarstw rolnych do maksymalizacji produkcji określonego rodzaju, ograniczenie ilości kierunków produkcji w gospodarstwie do 1 lub 2.

Stałe obniżenie kosztów produkcji poprzez ograniczenie ilości niezbędnego sprzętu mechanicznego i maksymalizacji jego wykorzystania, minimalizacja strat.

2. Poszerzenie możliwości uzyskiwania dodatkowych dochodów przez gospodarstwa rolne z dodatkowej pracy na rzecz rolnictwa:

- w formie świadczeń usług specjalistycznych sprzętem w innych gospodarstwach,
- poprzez otwarcie nowych punktów usługowych przy wsparciu preferencyjnych kredytów (zdrowa żywność),
- tworzenie gospodarstw agroturystycznych.

Poprawa stopnia przedsiębiorczości gospodarstw rolnych.

3. Zwiększenie konkurencyjności gospodarstw rolnych na rynku regionalnym, giełdowym poprzez:

- tworzenie przy udziale specjalistów ODR grup producenckich, produkujących odpowiedni asortyment produktów rolnych,
- organizacja gospodarstw ekologicznych produkujących zdrową żywność przy udziale specjalistów z ODR.

Możliwość uzyskania odpowiednio dużej masy towarowej

o ujednoczonych standardach, by w ten sposób być partnerem do umowy z dużym wiarygodnym odbiorcą (hipermarkety, zakłady przemysłowe).

### Ochrona czystości gleb.

1. Upowszechnienie okresowych badań zawartości makro i mikro elementów w glebie (wyniki podawane są wraz z zaleceniami nawozowymi).

Zapobieganie błędom w nawożeniu a równocześnie poprawienie efektywności ekonomicznej przy ich przestrzeganiu.

2. Inspirowanie i upowszechnianie rolniczej prasy fachowej, zwiększenie ilości szkoleń rolniczych (w zakresie techniki stosowania środków ochrony roślin, zasad bezpieczeństwa prowadzenia oprysków).

3. Nasilenie kontroli w zakresie sposobu utylizacji ścieków, zapobiegające wylewaniu ich na pola lub łąki i mobilizowanie mieszkańców do dowozu ich do oczyszczalni ścieków.

Zmniejszenie zanieczyszczeń gleb.

### Zapobieganie erozji gleb

1. Zalesienie gruntów ornych o największych spadkach (trudne lub niemożliwe do ciągnikowej uprawy).

Powiązanie z systemem korzeniowym wierzchniej warstwy gleby podłożem i zahamowanie erozji wodnej.

- Poprawa mikroklimatu (przeciwdziałanie erozji wietrznej).

- Stworzenie "ostoi" dla dzikich ptaków i zwierząt.

2. Zainspirowanie rolników do reaktywowania Gminnej Spółki Wodnej.

Kontynuowanie prowadzenia planowych i systemowych zabiegów konserwacji rowów melioracyjnych.

### Infrastruktura.

Cel strategiczny. Założenia taktyczne. (środki i sposób realizacji). Kryterium wykonania (efekty)

#### Modernizacja i remonty dróg gminnych

1. Sporządzenie inwentaryzacji dróg w zakresie ich stanu technicznego.

Poprawa stanu technicznego dróg.

2. Opracowanie planu modernizacji i finansowania remontu dróg.

3. Wprowadzenie koncepcji poszerzenia placów postojowych i parkingowych na terenie gminy.

Stworzenie nowych miejsc postojowych.

#### Telefonizacja gminy

1. Kontynuacja starań o doprowadzenie światłowodu na teren gminy.

Poprawa komfortu usług telefonicznych oraz pozyskanie łączności z całym światem (możliwość podłączenia do sieci internet).

2. Dokonanie telefonizacji wszystkich miejscowości w gminie.

#### Dalsze zwodociągowanie gminy.

1. Podłączenie m. Dolany do wodociągu z Gminy Nowe Brzesko (istnieje już projekt techniczny).

Poprawa czystości wód pod względem bakteriologicznym,

pozyskanie wody czystej ekologicznie.

2. Możliwość zwodociągowania reszty miejscowości gminy (przynależność do Związku Międzygminnego "NIDA 2000".)

#### **Poprawa stopnia kanalizacji gminy.**

1. Podłączenie do oczyszczalni ścieków we Włostowicach miejscowości Sokołowice, Łapszów i Witów poprzez budowę kanalizacji (przy udziale Społecznych Komitetów).  
Poprawa stanu gospodarki ściekowej.
2. Inspirowanie mieszkańców do udziału w budowie małych oczyszczalni przyzagrodowych.
3. Wzmoczenie kontroli (Urząd Gminy, Gospodarstwo Pomocnicze, Gminna Komisja Ochrony) w zakresie utrzymania czystości posesji oraz wywozu nieczystości stałych i płynnych.

#### **Modernizacja kotłowni osiedlowej**

1. Modernizacja kotłowni osiedlowej w Koszycach z paliwa stałego na paliwo płynne (olej opałowy, gaz).  
Poprawa stanu środowiska - ograniczenie ilości emisji pyłów.

#### **Racjonalna gospodarka odpadami**

1. Wprowadzenie selektywnej zbiórki śmieci (zakup kontenerów do segregacji surowców wtórnych).  
Uszczelnienie systemu wywozu odpadów.
2. Likwidacja dzikich wysypisk śmieci.
3. Dalszy udział w Akcji Sprzątania Świata poprzez zaangażowanie młodzieży szkolnej, instytucji i stowarzyszeń.
4. Propagowanie na łamach Gazety Koszyckiej problemu czystości i porządku w gminie.
5. Ustawiczna kontrola, egzekwowanie obowiązków.

#### **Gazyfikacja gminy.**

1. Realizacja programu gazyfikacji (gmina działa w Związku Gmin "GAZOCIĄG", wykonano dokumentację dla sieci wysokiego ciśnienia).  
Zmiana systemu grzewczego spowoduje ograniczenie niskiej emisji zanieczyszczeń powietrza.

#### **Poprawa utrzymania zieleni.**

1. Opracowanie studium uwarunkowań i kierunków zagospodarowania przestrzennego gminy.  
Uwzględnienie wartości środowiska przyrodniczego, jego zagrożenia i jakości życia mieszkańców /lokalizacja budownictwa indywidualnego ma uwzględniać potrzeby bytowe mieszkańców/.
  2. Przystąpienie do edukacji społeczeństwa w zakresie estetyzacji otoczenia oraz stosowania odpowiednich materiałów budowlanych.
  3. Odpowiednie utrzymanie zieleni /nasadzenie drzew i krzewów ozdobnych, / modernizacja wyposażenia zielenca w m. Koszyce / wymiana ławek, koszy na śmieci, wyłożenie kostką brukową chodników i alejek, wymiana oświetlenia/.
- Poprawa estetycznego wyglądu Gminy.

#### **Baza oświatowa i zdrowotna, kultura i sport.**

Cel strategiczny. Założenia taktyczne (środki i sposób realizacji)  
Kryteria wykonania (efekty)

##### **Poprawa bazy oświatowej**

1. Opracowanie programu racjonalizacji sieci szkół podstawowych (utworzenie gimnazjum).  
- podniesienie poziomu edukacji społeczeństwa gminnego, wyrównanie szans edukacyjnych młodzieży gminy do potencjalnych możliwości młodzieży miast,  
- poprawa stanu lokalowego oraz technicznego bazy oświatowej,  
- wzrost edukacji środowiskowej (wrażliwość ekologiczna, kształtowanie właściwego stosunku człowieka do przyrody i gospodarowania jej zasobami),  
- przyjęcie przez samorząd funkcji inspirującej oraz wytwarzanie w środowisku nowego wizerunku szkoły.
2. Działanie w kierunku stworzenia odpowiedniej bazy dydaktycznej w placówkach oświatowych (wyposażenie w środki dydaktyczne, urządzenie pracowni komputerowej - internet, nauka języków obcych, dokończenie budowy boisk sportowych, wykorzystanie istniejącej bazy szkolnej  
- stała poprawa jej stanu technicznego, aktywizowanie działalności szkół poprzez rozważenie możliwości prowadzenia zmodyfikowanego systemu plac dla dyrektorów szkół).
3. Nawiązywanie i wykorzystywanie kontaktów międzygminnych (krajowych i zagranicznych) dla celów krajoznawczych i turystycznych.
4. Inspirowanie do angażowania rekreacji letniej i zimowej na terenie gminy.
5. Inspirowanie ekologicznej działalności organizacji młodzieżowych mających w statucie prace nad kształtowaniem osobowości (ZHP, Szkolne Koła Zainteresowań, Liga Ochrony Przyrody).
6. Zainspirowanie propozycji zorganizowania szkoleń dla nauczycieli dotyczących praktycznych form edukacji ekologicznej (metody i techniki edukacji ekologicznej opartej na emocjach, bezpośrednim kontakcie z przyrodą, grach symulacyjnych i personifikowaniu problematyki ekologicznej - Regionalny Ośrodek Edukacji Ekologicznej).
7. Podjęcie próby zorganizowania zespołów artystycznych, sportowych w Szkołach Podstawowych i Gimnazjum.

##### **Poprawa bazy zdrowotnej**

1. Wdrożenie reformy służby zdrowia przez przejęcie i przekształcenie dotychczasowego Gminnego Ośrodka Zdrowia w Samodzielny Publiczny Zakład Opieki Zdrowotnej.  
Podniesienie poziomu usług medycznych.
2. Kompleksowe działania w zakresie wspierania promocji zdrowego stylu życia (placówki oświatowe, instytucje kultury fizycznej, rekreacji i wypoczynku).
3. Poprawa stanu technicznego placówki zdrowotnej (wyposażenie, niezbędny sprzęt medyczny).
4. Stwarzanie sprzyjających warunków dla rozwoju usług medycznych, w tym także sieci prywatnych gabinetów medycznych.

- Przeciwdziałanie patologiom społecznym - alkoholizm, narkomania (odpowiednie programy edukacyjne dla szkół).

#### **Organizowanie odpowiednich form kultury oraz sportu**

- Wykorzystywanie kontaktów międzygminnych w zakresie uczestnictwa w różnego rodzaju konkursach, turniejach, wystawach, przeglądach.
- Promowanie zdrowych form spędzania wolnego czasu (turniej tenisa stołowego, piłki nożnej o Puchar Wójta Gminy).
- Wspieranie inicjatyw i form lokalnej kultury oraz kultury fizycznej (zespół folklorystyczny, dwie orkiestry, klub sportowy).
- Organizowanie zawodów strażackich.
- Inspirowanie działalności KGW tak, by propagowały treść problematyki ekologicznej poprzez wdrażanie małej ekologii do gospodarstw domowych.
- Wspieranie istniejących kół zainteresowań.
- Włączenie do działalności kulturalnej młodzieży szkolnej i pozaszkolnej, nauczycieli, instytucji, mieszkańców.
  - zwiększenie możliwości oraz warunków do rekreacji i spędzania wolnego czasu,
  - nabywanie kulturalnego sposobu bycia, umiejętności korzystania z dorobku kultury,
  - podnoszenie poziomu edukacji ekologicznej, wytwarzanie zdrowego stylu życia.

#### **Promocja gminy.**

Cel strategiczny. Założenia taktyczne. (środki i sposób realizacji)  
Kryteria wykonania. (efekty)

- Organizowanie imprez sportowo - rekreacyjnych, wystaw i pokazów (włączenie do działalności promocyjnej młodzieży szkolnej i pozaszkolnej).
- Organizowanie festiwali lokalnych i regionalnych oraz popularyzację kultury regionalnej.
- Inicjowanie zorganizowania lokalnej akcji proekologicznej (sprzątanie świata).
- Aranżowanie specjalnych wydarzeń, konferencji prasowych, wystaw, jubileuszów i innych głośnych i efektownych imprez związanych z działalnością gminy, które mogą zainteresować wybrane grupy społeczne oraz środki masowego przekazu.
- Wykreowanie cyklicznej imprezy o charakterze lokalnym (Dni Koszyc).
- Uczestnictwo w branżowych targach i prezentacjach promujących możliwość inwestowania w rolniczą i nierolniczą działalność gospodarczą.
- Opracowanie widokówek, prospektów, folderów prezentujących dorobek gminy.
- Wykorzystanie środków masowego przekazu do prezentacji osiągnięć i walorów turystycznych gminy, głównie prasy lokalnej, lokalnych rozgłośni radiowych oraz lokalnych stacji TVP (emisja tekstu zawierającego informacje o gminie Koszyce w telegazecie TVP Kraków).
- Kontynuacja redagowania i wydawania "Gazety Koszyckiej".
- Bezpośrednia prezentacja gminy przez internet.
- Sporządzenie aktualnej monografii Koszyc.
- Promocja gminy poprzez udział w różnego rodzaju sto-

warzyszeniach, klubach biznesu (Stowarzyszenie Gmin i Powiatów Małopolskich).

- Promowanie gminy poprzez stałe uczestnictwo w różnego rodzaju wydawnictwach o zasięgu międzynarodowym i krajowym, poprzez drukowanie materiałów promocyjnych (współpraca z Systemem Informacji i Promocji Gospodarczej BMB Promotions).
- Reprezentowanie gminy przez współpracę samorządu gminnego i powiatowego z politykami, agendami rządowymi i legislacyjnymi w celu tworzenia sprzyjających i poprawnych warunków dla funkcjonowania gminy (trzech członków z terenu gminy Koszyce reprezentuje ją, działając w samorządzie powiatowym).
- Promowanie gminy poprzez utrzymywanie stałego kontaktu z jej mieszkańcami (zebrania ogólnowojewskie, narady sołtysów, spotkania konsultacyjne, uczestnictwo sołtysów w obradach Sesji Rady Gminy).
- Promocja gminy poprzez promocję występujących na jej terenie zabytków, walorów turystycznych, śladów historii /przystąpienie do utworzenia szlaków turystycznych: Szlaku Drewnianego Budownictwa, Szlaku Pierwszych Ludzi/.
- Rozważenie celowości przystąpienia gminy do Związku Gmin Turystycznych i Ekologicznych.

Promocja ma:

- pomóc ukształtować image gminy jako ośrodka wiarygodnego i jedyne w swoim rodzaju,
- przedstawić gminę na zewnątrz jako region skuteczny pod kątem swoich możliwości,
- skupiać na gminę uwagę inwestorów krajowych i zagranicznych, wpływając pozytywnie na ich decyzje inwestycyjne,
- mobilizować mieszkańców gminy czyniąc z nich zaangażowanych reprezentantów, reklamujących swoją gminę,
- zwracać uwagę kupujących z kraju i zagranicy na wysoką jakość towarów rolniczych poszerzając tym samym rynki zbytu, co w konsekwencji ma wpłynąć na rozwój gospodarczy gminy,
- przekonywać decydentów politycznych o znaczeniu gminy,
- budzić zaciekawienie gminą,
- stworzyć przekonanie, że dany ośrodek jest pożądanym obiektem inwestycyjnym i zdobywać dzięki temu kapitał potrzebny do jego modernizacji.

# Informacja

## o przebiegu zebrań sprawozdawczo - wyborczych do organów samorządu w sołectwach.

Organami samorządu mieszkańców wsi są:

1. Zebranie wiejskie
2. Sołtys
3. Rada Sołecka
4. Komisje stałe lub doraźne

Kadencja organów trwa 4 lata i kończy się z momentem wyboru nowych organów. Pierwsze zebranie wiejskie, celem dokonania wyboru Sołtysa i Rady Sołeckiej zwołuje Zarząd Gminy, nie później niż 6 miesięcy po wyborach do Rady Gminy.

Głównym dokumentem w oparciu o który działają organy samorządu mieszkańców wsi jest Statut Sołectwa.

Organy samorządu mieszkańców wsi obowiązane są dbać o przestrzeganie zasad samorządności, demokracji, kolegialności i jawności. Co najmniej raz do roku obowiązane są składać na zebraniu wiejskim sprawozdanie ze swej działalności.

Działalność w organach samorządu ma charakter społeczny.

Sołtys jest organem wykonawczym samorządu mieszkańców wsi.

Wykonuje powierzone mu przepisami prawa między innymi zadania z zakresu administracji państwowej, reprezentuje na zewnątrz samorząd mieszkańców wsi zwłaszcza wobec organów gminy. Wykonuje uchwały zebrania wiejskiego oraz inne czynności zlecone przez to zebranie. Prowadzi zebrania wiejskie, obowiązany jest informować mieszkańców o realizacji swoich zadań co najmniej raz w roku, zwłaszcza o wynikach inkasa należności podatkowych, oraz wywiązywania się obywateli z innych obowiązków wobec państwa.

Rada Sołecka jest organem wspomagającym sołtysa i składa się od 3 do 7 członków. Ilość członków Rady Sołeckiej ustala zebranie wiejskie. Uchwały Rady Sołeckiej zapadają zwykłą większością głosów, przy obecności co najmniej połowy jej członków. Pracą Rady Sołeckiej kieruje przewodniczący Rady.

Zgodnie z ustawą o samorządzie terytorialnym oraz postanowieniami Statutu Sołectwa, Zarząd Gminy na posiedzeniu w dniu 27 stycznia 1999 roku ustalił terminarz zebrań sprawozdawczo - wyborczych do wyboru organów samorządu wsi, czyli Sołtysów i Rad Sołeckich. Ustalono terminarz zebrań, oraz obsługujących te zebrania z ramienia Urzędu Gminy pracowników.

Dnia 2 lutego 1999 roku w Urzędzie gminy w Koszycach odbyła się narada z udziałem sołtysów, której tematem

było przygotowanie i organizacja zebrań sprawozdawczo - wyborczych samorządu mieszkańców wsi w sprawie wyboru Sołtysa i Rady Sołeckiej. Naradę prowadził Wójt Gminy, zapoznając sołtysów z celem oraz istotą zebrań, informując o terminach zebrań oraz obsłudze z ramienia Urzędu Gminy. W naradzie wzięli udział pracownicy Urzędu obsługujący zebrania.

Przypomniano sołtysom najważniejsze przepisy ze statutu sołectwa mówiące o kompetencjach poszczególnych organów sołectwa, oraz trybie ich wyboru.

Ogólna frekwencja zebrań wyniosła 10,9%. Zmiany sołtysów nastąpiły w 9 sołectwach. Oprócz przedstawicieli Urzędu Gminy w zebraniach wzięli udział Wójt Gminy mgr Stanisław Rybak w miejscowościach: Piotrowice, Morско, Przemków, Rachwałowice, Włostowice, Koszyce, Książnice Małe. We wszystkich miejscowościach brali udział radni z tych miejscowości. Poza tym w sołectwach: Sokołowice, Siedliska - Malkowice, Książnice Wielkie, Przemków, Koszyce, Jankowice, Filipowice wzięła udział Przewodnicząca Rady Gminy Pani Marianna Marzec.

Podczas kampanii wyborczej zgłoszonych zostało wiele wniosków dotyczących spraw nurtujących poszczególne sołectwa. Wnioski zostały przeanalizowane przez Zarząd Gminy i pogrupowane tematycznie:

1. Budowa, naprawa i modernizacja dróg (59 wniosków z 19 miejscowości)
2. Zwiększenie liczby kontenerów na śmieci (6 wniosków).
3. Telefonizacja (20 wniosków ze wszystkich miejscowości).
4. Interwencyjny skup żywca (18 wniosków).
5. Budowa wodociągów (5 wniosków).
6. Budowa kanalizacji (5 wniosków).
7. Usunięcie gałęzi i krzewów wystających na drogi (4 wnioski).
8. Budowa i modernizacja chodników (wnioski z Koszyc).
9. Modernizacja linii energetycznych (2 wnioski).
10. Czyszczenie i konserwacja rowów przydrożnych i melioracyjnych na łąkach (4 wnioski).
11. Remonty świetlic wiejskich (3 wnioski).
12. Inne wnioski dotyczące różnych spraw.

Wnioski były rozpatrywane przez Zarząd Gminy na dwóch posiedzeniach w dniach 23 lutego i 18 marca. Podjęte zostały działania zmierzające do ich realizacji. Sołtysi zostali poinformowani o sposobie załatwienia wniosków.

## Wyniki zebrań

Lp.	Nazwa sołectwa	Data zebrania	Przedstawiciel Urzędu Gminy	Sołtys minionej kadencji	Nowo wybrany sołtys	Skład Rady Sołeckiej	Liczba mieszk. uprawnionych do głosowania	Liczba obecnych na zebraniu	Procent obecnych na zebraniu
1.	Biskupice	08.02.99.	Nowak Janina	Słaby Henryk	<b>Buczek Adam</b>	Klasa Zenon Breksa Halina Szczerba Edward	216	35	16
2.	Dolany	08.02.99.	Gąsior Andrzej	Gzyl Stanisław	<b>Gzyl Stanisław</b>	Mucharski Leszek Wileczek Wiesław Polak Tadeusz	108	14	13
3.	Filipowice	08.02.99.	Chłopek Jolanta	-----	-----	Noga Andrzej Oziębło Stanisław Szuba Marek Grzywna Jan Niedźwiedz Jan	125	11	8
4.	Jaksice	09.02.99.	Gaik Maria	Gawron Maria	<b>Morsztyn Jacek</b>	Krakowski Józef Grzywna Marek Grzyb Józef Molenda Zenon Kalarus Elżbieta	403	23	5,7
5.	Jankowice	09.02.99.	Grudzień Babara	Ziętara Zenon	<b>Kielian Stanisław</b>	Bonar Jolanta Kielian Stanisław Badoń Włodzimierz Przybylska Wiesława Kaczmarczyk Wiesław	85	16	18,8
6.	Koszyce	15.02.99.	Chłopek Jolanta	Marzec Marianna	<b>Marzec Marianna</b>	Prusiewicz Jan Kucharska Urszula Nowak Jerzy Stępień Kazimierz Kałuża Janusz	651	52	8
7.	Książnice Małe	10.02.99.	Łazarz Halina	Rusiecki Adam	<b>Rusiecki Adam</b>	Kopytkiewicz Waldemar Wójcikowski Dariusz Makuch Leszek	179	23	12,8
8.	Książnice Wielkie	10.02.99.	Nowak Janina	Nowak Elżbieta	<b>Szlembarska Barbara</b>	Pluta Maria Stalmach Maksymilian Gajówka Dorota Nowak Maria Makowski Jan Marzec Marian Grudzień Jan	466	76	16,3
9.	Łąpszów	10.02.99.	Staszkiwicz Andrzej	Warchoń Tadeusz	<b>Warchoń Tadeusz</b>	Miernik Zbigniew Książek Andrzej Gurda Kazimierz	240	30	12,5
10.	Malkowice Siedliska	11.02.99.	Stojek Ryszard	Suder Tadeusz	<b>Kozakowski Jan</b>	Bielecki Włodzimierz Gondek Tadeusz Suder Tadeusz Chadzak Mariusz Gondek Celina	274	22	8
11.	Modrzany	11.02.99.	Gąsior Andrzej	Buczek Stanisław	<b>Grzywna Ryszard</b>	Kielian Tadeusz Grabski Zdzisław Gwóźdź Zbigniew	80	11	13,7
12.	Morsko	12.02.99.	Chlebica Sławomir	Piwowarczyk Ireneusz	<b>Jazgarzyński Robert</b>	Jarosz Marian Podkopacz Antoni Jarosz Aleksander	203	29	14,2
13.	Piotrowice	12.02.99.	Tomal Marian	Kałat Stanisław	<b>Kałat Stanisław</b>	Noga Stanisław Sieradzy Władysław Roguz Anrzej Kałat Stanisław Tomal Marian	203	20	9,8
14.	Przemków	18.02.99.	Noga Roman	Miska Henryk	<b>Miska Henryk</b>	Jeż Roman Noga Stanisław Jeż Stanisław Wilk Leszek Wojtal Henryk Adam	431	43	10
15.	Rachwałowice	16.02.99.	Oracz Lilla	Korta Władysław	<b>Korta Władysław</b>	Letner Paweł Pietras Wiesław Badzioch Hieronim	226	23	10
16.	Sokołowice	17.02.99.	Molenda Teresa	Grzybczyk Stefan	<b>Grzybczyk Stefan</b>	Górecka Janina Kabat Jan Augustyński Wiesław	330	33	10
17.	Witów	17.02.99.	Noga Roman	Garbacki Marek	<b>Stojak Zygmunt</b>	Kalina Stefan Cisak Stanisław Kasperek Marek Chadzak Janina Góra Jerzy	239	25	10
18.	Włostowice	17.02.99.	Stojek Ryszard	Chuchmacz Jan	<b>Chuchmacz Jan</b>	Jurek Janusz Galus Zdzisław Chyrski Stanisław	281	26	9,2
19.	Zagaje	18.02.99.	Stojek Ryszard	Rusiecki Marek	<b>Marzec Jan</b>	Rusiecki Marek Klasa Jan Klasa Mieczysław	175	24	13,7

# Dziedzictwo

„Na próżno próbowałbym Ci opisać miasto (...). Mógłbym powiedzieć ile stopni liczą strome ulice układane w schody, jak są sklezione łuki podcieni i jakie blachy cynkowe pokrywają blachy; ale wiem, że byłoby to tak jakbym Ci nic nie powiedział. Nie z tego składa się miasto, lecz ze stosunków między wymiarami jego przestrzeni a wydarzeniami z jego przeszłości. Tą falą, płynącą ze wspomnień nasycza się jak gąbka i rozszerza. Nie opowiada swojej przeszłości, zachowuje się jak linie dłoni, wpisane w narożniki ulic, w kraty okienne, poręcze schodów, druty piorunochronów, a każdy segment jest poznaczony z kolei własnymi zadrapaniami, rysami, uderzeniami i nacięciami”.

„Niewidzialne miasta”  
ITALO CALVINO

Dom, miasto, ulica, plac to przestrzenie, które w sposób najbardziej wyraźny dostrzegamy zmysłami: spostrzegamy wzrokiem, słuchem i zapachem, poznajemy dotykiem i ruchem ciała.

Widząc plan miasta, miejscowości, w której mieszkamy, wskazujemy miejsce przy swojej ulicy, mówiąc: „Tu mieszkam!”. Będąc w domu, jednocześnie jesteśmy przy konkretnej ulicy, konkretnym rynku lub dworcu, nie opodal kościoła lub parku. Każda z nazw oznacza oddzielną i odrębnie zorganizowaną przestrzeń. Każda z przestrzeni łączy nas z innymi ludźmi. Różni ludzie nadają tym przestrzeniom różnorodną treść.

Wystarczy oznaczyć jakiś obszar określając granice i jego części składowe, aby poza granicami powstała strefa chaosu. Im bardziej rygorystyczny ład panuje na naszym obszarze, tym bujniejszy bezład panoszy się poza jego granicami. Ład przestrzeni jest odbiciem ładu wytworzonego w ludzkim umyśle.

Naturalnym więc procesem rozwoju ludzkości było powstanie jednostek osadniczych skupienia ludzi (miast), w celu wykonywania zawodów nierolniczych. Najdawniejsze ślady graficzne oznaczające miasto i dom, pochodzą z okresu 2000 lat p.n.e. Miasta od innych osad wyróżniały się intensywnością zabudowy, wyposażeniem, między innymi w sieć transportu, urządzenia gospodarki wodnej, rozwiniętą sieć handlu. Na warunki ich powstania wpływało mnóstwo rozmaitych czynników.

Najstarsze ze znanych nam miast pozostawiły swe ślady w dolinach rzek (Egipt), młodsze wyrastały na stokach gór (Akropol), inne przy linii brzegowej morza (Nowy Jork, Wenecja, Amsterdam, Gdańsk), jeszcze inne wzdłuż linii brzegowej rzek (Londyn, Paryż, Kraków, Koszyce). Sieć dróg przeplatała się z brzegami rzek, kluczyła wśród przeszkód - gór lub brzegów mórz

- wyróżniając punkty szczególne. Niejeden z nich dawał początek miastu. Jeżeli więc miasto zakładane było nad rzeką - to nieopodal przeprawy lub jej ujścia; jeżeli wśród wzniesień - to w miejscu gdzie łączą się i przecinają drogi, tworząc rozstaje.

Tak też było z osadami powstałymi wzdłuż prastarego szlaku handlowego, tzw. drogi ruskiej, prowadzącej z Wrocławia przez Kraków, Sandomierz do Kijowa. Należą do nich Proszowice nad Szreniawą, Skalbmierz nad Nidzicą, Wiślica nad Nidą, Koszyce nad Szreniawą. Ośrodki te spełniały podwójną rolę - były stacjami obsługi handlu tranzytowego oraz stanowiły punkt wymiany dla rynku lokalnego. Zaopatrywały one ludność okoliczną w wyroby obce (rzemieślnicze) w zamian za płody rolne. Wymiana odbywała się na targach cotygodniowych.

Koszyce były nie tylko lokalnym ośrodkiem handlowym ale stanowiły także ważne centrum wysyłki zboża i soli dowożonej tu z Bochni. Produkty te były spławiane Wisłą w głąb kraju i za granicę przez Gdańsk. Portem załadunkowym było Morsko, dogodnie położone nad rzeką oraz na trasie z Krakowa do Sandomierza. Morsko w złoty czasie spływu wiślanego było jedną z pięciu najważniejszych przystani eksportu zboża na około 50 istniejących nad górną i środkową Wisłą. Przeprawa na Wiśle w Górcie i Witowie ściągająca kupców z Węgier i Tarnowa.

Koszyce lokowane początkowo na prawie polskim (chełmskie, średzkie, lubeckie?) w 1374 roku dostały od królowej Łokietkówny prawa miejskie według prawa magdeburskiego, tzn. wzorem organizacyjnym był ustrój miasta Magdeburga. Na tych samych prawach lokowany był także stołeczny Kraków.

Lokacja powodowała w wielu przypadkach zmiany urbanizacyjne w postaci przebudowy już istniejącego miasta.

Koszyce nadal pozostawały miastem otwartym, gdyż zapewne bezpieczne położenie w centrum Małopolski, spowodowało, iż murów miejskich nie posiadały. Najbliższymi obwarowanymi miastami były - Wiślica, Kraków.

Zabudowa miasta rozwinęła się wzdłuż starego szlaku handlowego („droga ruska”), którego znaczenie wzrosło znacznie za Jagiellonów, gdyż była to jedna z dróg wiodących przez Lublin na Litwę. Trakt ten spełniał w obrębie miasta funkcję głównej ulicy. Są to ulice: Krakowska (obecnie Kościuszki), Lubelska (obecnie 3-go Maja). Z Krakowem łączył Koszyce także inny trakt przez Proszowice, co również znalazło upamiętnienie w nazwie ulicy Proszowickiej (obecnie Wesoła).

Przebieg tych starodawnych traktów nie był jednak-

że identyczny z układem dróg dzisiejszych. Jak podaje „Lustracja dróg województwa krakowskiego z 1570 roku”, droga z Krakowa na Ruś idzie przez Morsko, Wroczków, Koszyce, Rachwałowice, Przemyków. Księgi ziemskie krakowskie informują także o przebiegu innych dróg: „Wielka droga ze Skalbmierza do Koszyc przechodzi między wsiami Jankowice i Zysławice. Droga z miasta Koszyce do wsi Wielgus stanowi granicę między Zysławicami a Książnicami Wielkimi.”. Wzmiankowany jest także gościniec z Bochni do Koszyc przez Górkę.

W Koszycach oprócz mieszczan występowały także przedmieszczanie. Byli to mieszkańcy nieistniejącej dziś wsi Jawiczowice. Obecnie jest to tzw. Przedmieście Koszyckie (od strony Kazimierzy Wielkiej).

Jednak najważniejszym miejscem, pełniącym rolę centrum do dziś jest prastary rynek powierzchni 2212 m<sup>2</sup>, z układem ulic wychodzących, wzmiankowany w źródłach w 1428 roku.

Rynek ukształtował się z dawnego przedlokacyjnego placu targowego, zamkniętego później linią zabudowy. Był świadkiem wielu ważnych dla Koszyc wydarzeń historycznych i społecznych, między innymi wielkich pożarów w 1650 roku, 1791r., 1880r., które były zapewne bezpośrednim powodem tego, iż do dzisiejszego dnia nie zachowały się dawne zazwyczaj parterowe i drewniane budynki. Tym bardziej cenny jest sam (niezmieniony) kształt rynku.

Miasta lokowane na prawie magdeburkim lokowano jednolicie. Stąd na naszym terenie można spotkać wiele analogicznych rynków: Wiślica, Nowy Korczyn, Opatowiec, Nowe Brzesko, Kraków. Wytyczano najpierw ów plac wolny, rynek: czworoboczny, o wielkich, często aż nazbyt rozmiarach, licząc na przyszły rozwój, którego jednak nie zawsze można było doczekać. W przypadku rynku koszyckiego doczekaliśmy go i wielu z nas, na swojej skórze, odczuło jak trudno znaleźć w sobotnie przedpołudnie miejsce do zaparkowania samochodu, (którz mógł to przewidzieć ponad 600 lat temu?).

Z rynku wybiegały ulice na cztery świata strony. Na rynku stał w środku ratusz, który obok kościoła parafialnego był nieraz jedyną ozdobą miasta, jego dumą. Jak podaje lustracja z 1564 roku na rynku koszyckim również istniał ratusz. Dziś możemy tylko sobie wyobrazić, iż przyjmowało się tam gości, odprawiało nieraz zabawy, urządzano rady, sądy. Obok stawiane były budy, kramy, jatki, budowle miejskie, waga, kordegarda dla pachoków, stróżów nocnych a przede wszystkim sukiennice i smartuzy przeznaczone dla kupców i rzemieślników. „Budki drewniane przypierały do murów ratusza i sukiennic, domy stojące na rynku miewały kramy; do nich schodziło się nieraz nawet po stopniach; sprzedawano zresztą przez okno; na ladzie (wciąganej

na noc) wystawiano niejedyn towar. Kramy jednego towaru stawiano obok siebie; wszystko ożywiało się nadzwyczaj w dni targowe, cóż dopiero na jarmarku; poza tym świecił zbyt wielki rynek po miasteczkach pustkami.”

Jak podają rodowici koszyczanie jeszcze w tym stuleciu na rynku koszyckim odbywały się wielkie jarmarki. Cały rynek był wybrukowany, a wzdłuż drogi Kraków - Sandomierz ustawiały się wozy zaprzęgnięte w konie. Na placu, jeden za drugim wyrastały kramy, stragany, istniały dwie studnie (jedna w okolicach dzisiejszego przystanku PKS, druga naprzeciwko z drugiej strony rynku). Życie wrzało.

Dziś cały rynek utopiony jest w zieleni, kosze przewracane, ławki łamane po „sobotnich wybrykach” młodzieży a podziemne lochy (czy korytarze?) kryją niezmierną jeszcze ilość koszyckich tajemnic. Człowiek, aby odnaleźć swoje miejsce w życiu, musi otworzyć się na niepowtarzalność swego otoczenia, na jego GENIUS LOCI (ducha istotę) z którym ma współżyć. Jak pisze Christian Norberg - Schulz: „Kiedy zapoznajesz się z Europą smakując wino, ser i charakter poszczególnych krajów, zaczynasz rozumieć, że tym co w gruncie rzeczy decyduje o kulturze jest duch miejsca”. Pewnie dlatego, swoją kulturą i historią, Kraków, tak bardzo wiąże z sobą ludzi. A Koszyce?

Dziś patrząc na rynek, dostrzegamy, właśnie tu, gdzie osadnictwo było tak trwałe i mimo zmian kształtu trwała jego idea - wartość miejsca dla następujących po sobie pokoleń.

M.W.



Rynek koszycki, jarmark, luty 1927r. na pierwszym planie studnia Bibliografia:

1. „Encyklopedia staropolska” Aleksander Brückner.
2. „Koszyce 1374 - 1994” S. Przybyszewski, A. Bienias.
3. „Monografia miasta i parafii Koszyce” Ks J. Kabziński.
4. „Człowiek i przestrzeń” Piotr Bogdanowicz.

## Wystawa starych narzędzi i przedmiotów w Szkole Podstawowej w Książnicach Wielkich

W odpowiedzi na apel Wójta Gminy Koszyce skierowany do Szkół Podstawowych działających na terenie naszej gminy, a dotyczący poszerzania wśród dzieci i młodzieży wiadomości na temat historii, kultury i zwyczajów naszego regionu w Szkole Podstawowej w Książnicach Wielkich jako pierwsze zareagowały Drużyny Zuchowe „Leśne Grzybki” i „Leśne Krasnoludki”.

Zuchy tych drużyn przeprowadziły zwiady w obejściach, na strychach i w piwnicach swoich rodziców, dziadków i innych osób zaprzyjaźnionych. Miały one na celu wyszukanie i zgromadzenie w szkole narzędzi, przedmiotów pracy, wytworów rękodzieła z naszego regionu, które dziś wyszły z użycia.

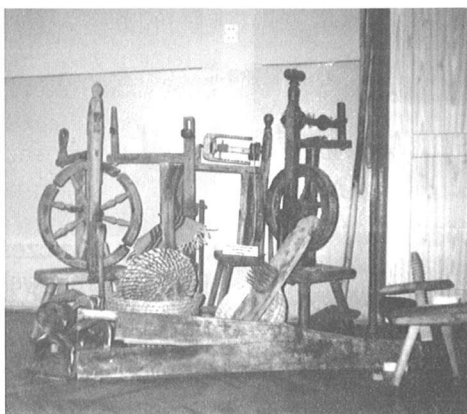
Do akcji włączyli się wszyscy uczniowie klas I - III. Od połowy stycznia do końca lutego dzieci gromadziły w klasach eksponaty. Przeprowadzały rozmowy z dziadkami i babciami na temat ich dzieciństwa; jak się uczyli, jak żyli, pracowali, jak wyglądały ich ubrania, zabawki i zabawy. Notowały wierszyki i piosenki, które dziadkowie pamiętają z dzieciństwa. Wszystkimi zdobytymi wiadomościami dzieci dzieliły się ze swymi kolegami na lekcjach języka polskiego, środowiska, plastyki.



9 marca eksponaty w liczbie ok. 350 zgromadzono i opisano na wystawie. Wystawa prezentuje m.in. drewniane urządzenia do obróbki lnu (międlnica, grzebień), kołowrotki (przędki), maśniczki, praski do odciśnięcia sera, lampy naftowe i świecowe do oświetlania mieszkań i wozów konnych, żelazka węglowe i na duszę,



moździerz do rozdrabniania przypraw, sierpy i cepy do żęcia i młócenia zboża, gliniane naczynia kuchenne, tary czyli pralki do prania ręcznego, nosidła do wody, przybory do wypieku chleba w piecu chlebowym. Na wystawie znajdują się również książki o tematyce religijnej, rolniczej, wojskowej pochodzące z XIX wieku oraz zeszyty szkolne z lat 20-tych naszego stulecia. Cenną i ciekawą rzeczą jest drewniana tablica z elementem orła w koronie z domu sołtysa Wincentego Kukułki - sołtysa wsi Książnice Wielkie w czasie międzywojennym.



Wystawę zwiedzali uczniowie wszystkich klas na lekcjach historii, wiedzy o społeczeństwie i godzinach wychowawczych.

Jako reakcja na apel p. Wójta w nawiązaniu do dokumentu wydanego w 1995 r. przez Ministerstwo Edukacji Narodowej pt. „Dziedzictwo kulturowe w regionie” gazetka szkolna „Nudy z naszej Budy” drukuje wiadomości dotyczące historii Książnic Wielkich i okolic.

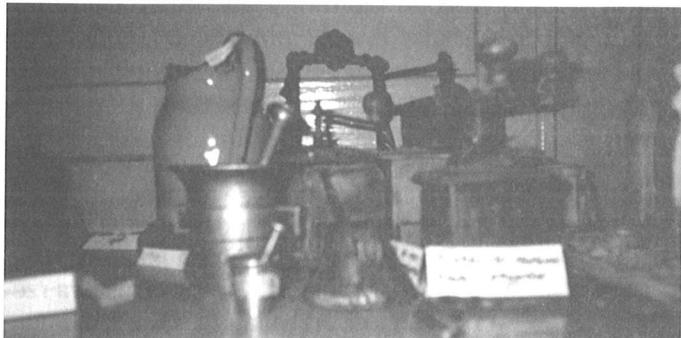


Na kwiecień zaplanowana jest wieczornica z babciami i dziadkami. Uczniowie już opracowują pytania i zagadnienia o których chcieliby porozmawiać i czego się dowiedzieć. Również w kwietniu i maju odbywać się będą wycieczki po najbliższej okolicy. Chcemy dotrzeć do kapliczki upamiętniającej wydarzenie z II wojny światowej w Zagaju, do ruin starego zamczyska w Morsku, do ujścia Szreniawy do Wisły i in-



nych.

Wszystkie poczynania w zakresie edukacji regionalnej zostaną udokumentowane w specjalnie przygotowanym albumie. Wszystko to pomoże uczniom klas I - III w przygo-



towaniu się do quizu, który odbędzie się w czerwcu i będzie podsumowaniem czteromiesięcznej pracy uczniów i wychowawców w zakresie



edukacji regionalnej. Wychowawcy, którzy podjęli ze swymi uczniami tę akcję są pewni, że takie formy pracy, gdzie same dzieci są animatorami, uczestnikami, autorami i gospodarzami imprez rozbudzą zainteresowanie uczniów własnym dziedzictwem kulturowym. Pewnym jest, że to inspirowanie uczniów do wzbogacania doświadczeń o wiedzę o otaczającej je rze-

czywistości prowadzi do integracji dzieci ze środowiskiem i dziedzictwem kulturowym ziemi księżniczej i okolic.

Zastosowane metody pracy nawiązują do nauczania całościowo kreatywnego, które próbuje uwzględnić wszystkie wymiary ludzkiego życia poprzez integrację poznawczą, emocjonalną, psychomotoryczną i społeczną oraz do nauczania problemowego.

*Wychowawczynie kl. I, II, III  
Szkoły Podstawowej  
w Książnicach Wielkich*

Poszukujemy sponsorów nagród dla uczniów, którzy wyróżnili się podczas prowadzonej akcji poszukiwania pamiątek kultury życia i pracy na naszym terenie.

*Redakcja Gazety Koszyckiej dziękuje Dyrekcji, Nauczycielom oraz Uczniom Szkoły Podstawowej w Książnicach Wielkich za odzew na apel Wójta Gminy czego efektem była zorganizowana wystawa. Apelujemy również do pozostałych szkół aby przykładem Książnic rozpoczęły gromadzenie pamiątek historii i kultury materialnej naszego regionu. Rozpatrywana jest możliwość utworzenia gminnej izby pamięci (być może w powstającym gimnazjum?), która z czasem mogłaby się przekształcić w muzeum regionalne.*

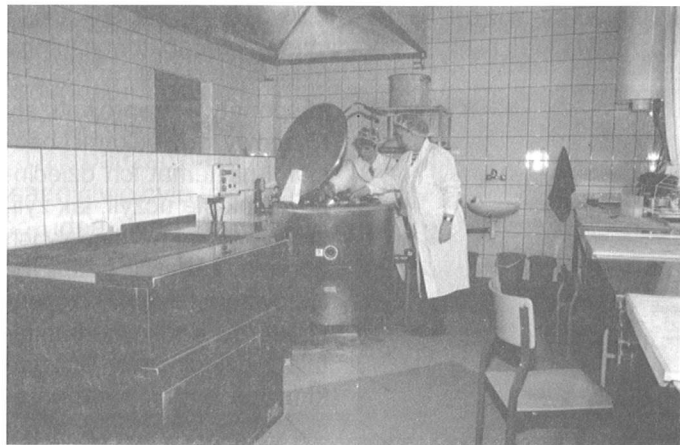
## Otwarcie stołówki

Od 1 marca rozpoczęła pracę stołówka przy Szkole Podstawowej w Koszycach.

3 marca odbyło się uroczyste poświęcenie i przekazanie stołówki. Uczestniczyły w nim władze gminy z przewodniczącą Rady Gminy p. Marianną Marzec, oraz księża: ks Stanisław Słowik - Dyrektor „Caritas” Diecezji Kieleckiej, ks Jan Kabziński - Dyrektor „Caritas” Archidiecezji Krakowskiej oraz ks Adam Pawlik proboszcz parafii Koszyce.

Przewodnicząca Rady Gminy, Dyrekcja szkoły oraz młodzież miała okazję podziękować Księżom Dyrektorom za pomoc w wyposażeniu stołówki. „Caritas” kielecka zakupiła wyposażenie kuchni m. in. kocioł warzelny, kuchnię elektryczną i gazową, urządzenia chłodnicze, zmywarkę, stoły do pracy oraz część stolików i krzeseł do jadalni.

„Caritas” krakowska sfinansowała zakup części wyposażenia jadalni. Dziękowano również ks Adamowi Pawlikowi za osobiste zaangażowanie w sprawę wyposażenia kuchni i jadalni.



*Kuchnia*

Stołówka może zapewnić dożywianie całej młodzieży Szkoły Podstawowej oraz Gimnazjum. Obecnie przygotowywanych jest 260 zup i 140 herbat dziennie.



*Wydawanie zupy na jadalni.*

W dożywianiu dzieci pomaga Gminny Ośrodek Pomocy



Jadalnia

Spółecznej w Koszycach, który finansuje 86 zup.

Ośrodek pomaga również pozostałym szkołom, w sumie finansuje dożywianie dla 137 dzieci.

Redakcja

## Spotkania rolników

W dniu 2 lutego 1999 roku w sali konferencyjnej Urzędu Gminy w Koszycach odbyło się spotkanie miejscowych rolników z Dyrektorem i kadrą kierowniczą Ośrodka Doradztwa Rolniczego w Krakowie z siedzibą w Karniowicach. ODR Karniowice reprezentowali: Dyrektor mgr Marcin Dulian, Z-ca dyrektora, a równocześnie Kierownik Działu Ekonomiki Rolnictwa - mgr Marek Podolski, kierownicy pozostałych 6 oddziałów ODR oraz Kierownik Oddziału ODR w Proszowicach.

Spotkanie zaszczytliwi swą obecnością: Starosta Powiatu Proszowickiego - inż. Krzysztof Wilk, Wójt Gminy Koszyce - mgr Stanisław Rybak, Przewodnicząca Rady Gminy Koszyce - Marianna Marzec, członkowie Zarządu Gminy, Prezesi GK PSL i Z GM NSZZ Solidarność RI.

Na spotkanie przybyło blisko 60 czołowych rolników z terenu gminy.

W trakcie spotkania Kierownik referatu Rolnictwa UG Koszyce przedstawił charakterystykę rolnictwa gminy, podkreślając jego mocne i słabe strony, oczekiwania rolników w stosunku do ODR, natomiast dyrektorzy i kierownicy działów ODR zaprezentowali strukturę organizacyjną ODR, formy i zakres doradztwa tak ogólnego jak i specjalistycznego, zamierzenia na rok 1999, a także przybliżyli zebrany specyfikę wydawanego przez ODR miesięcznika zatytułowanego „Doradca” jak również możliwości kontaktu rolników z merytorycznymi pracownikami ODR.

Spotkanie to zaowocowało następnymi, bardziej konkretnymi i ukierunkowanymi formami doradztwa grupowego. W dniu 9 marca br. na spotkanie ze specjalistą

ds. marketingu i rozwoju obszarów wiejskich Panią Małgorzatą Mardyla przybyło 24 rolników zamierzających podjąć działalność produkcyjną w ramach grup producenckich. Natomiast w dniu 11 marca we Włostowicach i Modrzanach specjalista ODR ds. ochrony roślin przeprowadził pokazy właściwego ustawienia zasadniczych elementów opryskiwaczy ciągnikowych w dostosowaniu do przepisów nowej ustawy o ochronie roślin.

A.G.

## Szanowni Czytelnicy!

Zgodnie z obietnicą przedstawiamy kolejną część listy ofiarodawców na wyposażenie Szkoły Podstawowej w Koszycach.

Kisiel Jolanta 150 zł, Danilewska Grażyna 100 zł, Zalesny Julian 100 zł, Mierzwa Krzysztof 50 zł, Widomski Waldemar 100 zł, Matusik Tadeusz 100 zł, Kwiatkowski Adam 150 zł, Augustyński Wiesław 100 zł, Święs Stanisław 100 zł, Święs Joanna 100 zł, Kornecki Zdzisław 100 zł, Podsiadło Bronisław 150 zł, Idziak Mieczysław 100 zł, Stajniak Józef 100 zł, Jeżowski Andrzej 50 zł, Wilk Zbigniew 50 zł, Trędowski Stanisław 150 zł, Jasielski Włodzimierz 100 zł, Duda Stanisław 100 zł, Korta Andrzej 150 zł, Suder Tadeusz 100 zł, Sagan Henryk 100 zł, Staniszewski Zdzisław 100 zł, Kałuża Fryderyk 50 zł, Pyciak Zdzisław 20 zł, Mysterk Zofia 50 zł, Pańpuch Piotr 100 zł, Wendel Andrzej 100 zł, Noga Zdzisława 100 zł, Bochenek Zofia 100 zł, Cisak Barbara 150 zł, Nowak Feliksa 30 zł, Chuchmacz Zofia 100 zł, Fudalej Apolonia 100 zł, Rogala Stanisław 100 zł, Jasielska Barbara 100 zł, Molenda Teresa 50 zł, Drobnik Zofia 50 zł, Ziętara Anna 50 zł, Olkiewicz Janusz 100 zł, Biały Waldemar 100 zł, Sobota Wiesława 100 zł, Misiaszek Barbara 150 zł, Niedźwiedz Zygmunt 50 zł, Korta Władysław 50 zł, Cebula Anna 100 zł, Gawel Janusz 100 zł, Ćwiek Grzegorz 100 zł, Bandyk Teresa 100 zł, Szczech E i W 100 zł, Rusiecki I i J 100 zł, Sowa Joanna 50 zł, Kłoda Ewa 50 zł, Czaja Krystyna 50 zł, Miara Stanisław 200 zł, Gudowski Andrzej 150 zł, Żurek Marta 100 zł, Badoń Maria 150 zł, Bandura Barbara 150 zł, Majka Mirosław 150 zł, Derela Marek 50 zł, Stefańczyk Zbyszek 100 zł, Molicki Leszek 100 zł, Bojko Małgorzata 50 zł, Jackowicz Renata 50 zł, Koziol Wiesław 100 zł, Konarska Urszula 50 zł, Syrkiewicz Marian 100 zł, Pytel Zenon 100 zł, Stalmach Lucyna 50 zł, Wróbel Irena 150 zł, Kawecka Mirosława 100 zł, Pietras Jadwiga 100 zł, Gajda K. 100 zł, Pławińska Mariola 100 zł, Kielian Stanisław 100 zł, Barłóg Halina 100 zł, Magiera Elżbieta 100 zł, Szymańska Joanna 100 zł, Kałuża Agata 100 zł, Trzaska Jadwiga 100 zł, Bieg Maria 50 zł, Sowa Agnieszka 50 zł, Żurek Bożena 100 zł, Siudak Agata 100 zł, Badoń Celina 50 zł, Boryczko Renata 100 zł, Bujakowska Krystyna 150 zł, Klimek Stanisław 100 zł, Ziętara Jan 100 zł, Puchała Zbigniew 100 zł, Witek Małgorzata 100 zł, Strączek Renata 100 zł, Marzec Jolanta 100 zł, Janas Małgorzata 100 zł.

# Kącik poetycki

Ziemia

Jesteś matką  
chleba owoców  
i miodu  
twe oczy zielone  
twarz słońcem okryta  
modlisz się pieśniami  
trudem ktoś cię czyta  
uśmiech twoje łany  
pokarmem okryte  
Jesteś matką  
chleba  
księgą ziemiopłodów  
poezją i prozą  
dla miłości ludzi  
choć ci grożą burze  
jesteś w nas nadzieją  
bo wciąż w twoje skiby  
rodne ziarno sieją



Pole

wejść do  
jego skib  
i zasiać w  
nich ziarno  
to jakby  
tobie podać  
krew  
życiu codzienne  
wiano  
one bogactwem  
są jak złota  
nazwa - droga  
po której trzeba  
iść inaczej  
głód  
- przestroga

Słońce

na  
półmisku dnia  
słońce zjada  
wieczór  
wciąga do  
żołądka nocy  
odmyka go  
głód świtu  
by w zjawie  
zorzy  
przyjść z  
powrotem  
do nas

\*\*\*

widziałem cię  
w balkonie snu  
okrytą kwiatami  
powiek  
w pełni uśmiechu  
z otwartymi dłońmi  
miłości  
patrzyłem w  
twoje usta  
rozpalone nadzieją  
stojąc przy tobie  
otwarłaś brylanty  
oczu  
by mi dać  
błysk swego  
ujrzenia

\*\*\*

patrząc  
w jezioro nocy  
ujrzałem cię  
w blasku księżycy  
stałaś na  
górze róż  
promieniując  
gwiazdą z mej  
tęsknoty  
zbliżałaś się  
do mych ust  
i myśli  
kwitnących tylko  
dla ciebie  
byśmy mogli  
skosztować  
wyrosły z tego  
owoc

GAZETA KOSZYCKA: redaguje zespół Ryszard Stojek, Zofia A. Sobczyk, Mariola Węgiel.  
Współpracują: Jan Dudziński, Urszula Kucharska, Henryk Marzec. Materiały  
i korespondencje przekazywać do Urzędu Gminy w Koszycach, ul. Nowa 14, p. 16, tel. 48.  
w. 22. Autorom honorariów nie płacimy. Sygn. akt: INs-Rej-Pr 7/95 Sąd Wojewódzki  
w Kielcach. Egzemplarz bezpłatny.

Skład: Ryszard Stojek. Druk: PPHU „M-8” s.c., Kraków, ul. Lubiec 31, tel. (0-12) 421-81 68.

Roman Jan Giec  
Jankowice