

ISSN 1234-0952



GAZETA KOSZYCKA

Nr 2

WIADOMOŚCI GMINNE

1995 r.



Z. A. Sobczyk

WŁADZE GMINY

RADA GMINY

RADA GMINY obraduje na Sesjach zwoływanych przez Przewodniczącą Rady, w miarę potrzeb, nie rzadziej jednak niż 1 raz na kwartał. Sesja może składać się z jednego lub kilku posiedzeń. Posiedzenia Rady są jawne. Rada podejmuje uchwały we wszystkich sprawach w GŁOSOWANIU JAWNYM, zwykłą większością głosów, w obecności co najmniej połowy ustawowego składu Rady. W przypadku równej liczby głosów rozstrzyga głos Przewodniczącego.

GŁOSOWANIE TAJNE odbywa się w ściśle określonych przez ustawę przypadkach, tj. wybór Przewodniczącego i Wiceprzewodniczącego Rady, Wójta Gminy, Zastępcy Wójta, Zarządu Gminy, udzielenie absolutorium Zarządowi Gminy ...

Wszystkie projekty uchwał przygotowuje Zarząd Gminy przy pomocy pracowników Urzędu Gminy merytorycznie odpowiedzialnych za poszczególne dziedziny życia. Następnie projekty te są przedkładane pod obrady Sesji do zatwierdzenia. Radni, w trakcie dyskusji, mogą wносить poprawki, uzupełnienia bądź zastrzeżenia. Po dyskusji Przewodniczący Rady odczytuje poszczególne projekty uchwał poddając je pod głosowanie.



W dniu 14 lutego 1995 r. odbyła się piąta z kolei Sesja Rady Gminy, której tematem były następujące sprawy:

1. Program 2000
2. Podatki
 - a. rolny
 - b. od środków transportowych
 - c. od nieruchomości



Przewodniczący Rady Gminy – Stanisław Oziębło – otwiera obrady Sesji
Fot. R. Stajek

Rada przyjęła następujące podatki:

1. rolny – za podstawę do obliczenia podatku rolnego przyjęto cenę skupu żyta obowiązującą na dzień 31 grudnia 1994 r. w wysokości

13,53 zł/1q, co stanowi o 23% więcej niż w ubiegłym roku. (podatek rolny obowiązuje na I półrocze 1995 r.)

TERMIN PŁATNOŚCI: 15 marca 1995 r.
15 maja 1995 r.



2. od środków transportowych:

Przyjęto wysokość stawek podatku od środków transportowych zgodnie z rozporządzeniem Ministra Finansów z dnia 7 grudnia 1994 r. w sprawie podatku od środków transportowych (Dz. U. Nr 132, poz 676) z uwzględnieniem obniżki w stosunku do:

- a. motocykli z silnikiem o pojemności skokowej powyżej 350cm³ w kwocie 60 zł rocznie,
- b. przyczep i naczep o ładowności powyżej 1t do 5t włącznie w kwocie 24 zł rocznie.

TERMIN PŁATNOŚCI: 28 lutego 1995 r.
15 września 1995 r.

Dokonanie jednorazowej wpłaty w terminie do 28 lutego 1995 r. powoduje obniżkę kwoty podatku o 10%.



3. od nieruchomości:

Przyjęto następującą wysokość rocznych stawek podatku od nieruchomości (płatne w czterech ratach):

I.

1. od budynków mieszkalnych lub ich części – 0,05 zł.
2. od budynków lub ich części związanych z prowadzeniem działalności gospodarczej innej niż rolnicza lub leśna oraz od części budynków mieszkalnych zajętych na prowadzenie działalności gospodarczej od 1m² powierzchni użytkowej – 4,00 zł.
3. od pozostałych budynków lub ich części – 1,00 zł.
4. od budowli ich wartości – 2%
5. od 1m² powierzchni gruntów:

- a. związanych z prowadzeniem działalności gospodarczej innej niż rolnicza lub leśna z wyjątkiem związanych z budynkami mieszkalnymi – 0,15 zł
- b. od pozostałych – 0,01 zł

II.

Rada zwolniła od podatku od nieruchomości ponad zwolnienia ustawowe: właściciele gospodarstw rolnych od budynków mieszkalnych lub ich części.

SPRAWY GOSPODARCZE

Rada Gminy przyjęła uchwałę Program Rozwoju Gminy Koszyce do roku 2000 i lata następne.

PROGRAM 2000

Gmina, jako wspólnota samorządowa, realizuje zadania publiczne, w tym w szczególności zadania własne, kierując się interesem zamieszkujących ją obywateli. Na podstawie ustawy o samorządzie

SPRAWY GOSPODARCZE GMINY

terytorialnym wykonuje zadania publiczne w imieniu własnym i na własną odpowiedzialność, ZADANIA WŁASNE mają charakter obowiązkowy. Obejmują: zaopatrzenie wsi w wodę, kanalizację, utrzymanie gminnych wysypisk śmieci, zaopatrzenie w energię elektryczną i ciepłą, ład przestrzenny, gospodarkę terenami i ochronę środowiska, gminne drogi, ochronę zdrowia, pomoc społeczną, oświatę, kulturę, targowiska, porządek publiczny i ochronę p. pożarową, utrzymanie gminnych obiektów i urzędzeń użyteczności publicznej oraz obiektów administracyjnych.

W imieniu Państwa, gmina realizuje ZADANIA ZLECONE, np. wybory do Sejmu, Senatu, Prezydenta, czy wybory do rad gmin.

W 1990 r. Zarząd Gminy, na mocy porozumienia z Kierownikiem Urzędu Rejonowego w Busku-Zdroju, przejął z administracji rządowej do realizacji zadania w zakresie geodezji i gospodarki gruntami, komunikacji i budownictwa. Są to tzw. ZADANIA POWIERZONE.

Realizacja wszystkich tych zadań następuje w ramach ściśle określonych środków finansowych budżetu gminy.

Aby działania gminy i jej organów, tj. Rady, Komisji, Zarządu a także Urzędu Gminy były skuteczne, sprawne i efektywne należy podjąć zorganizowanie tej działalności w sposób przemyślany i racjonalny.

Opracowany Program Rozwoju Gminy do roku 2000 i lata następne ma na celu wykorzystanie ukrytych rezerw potencjału ludzkiego oraz posiadanej bazy materialnej, w tym środków produkcji (maszyn i urzędzeń, obiektów, działek itp...).

GŁÓWNYM CELEM programu jest perspektywiczny rozwój możliwości ekonomiczno-gospodarczych gminy a CELEM NADRZĘDNYM wzrost zamożności oraz poprawa jakości i warunków życia mieszkańców naszej gminy.

W pierwszej części Programu 2000 zaprezentujemy Państwu zadania gospodarcze a w następnym numerze pozostałą działalność gminy.

(H.L.)



Koszyce – Osiedle "Północ"

Fot. R. Stojek

ZADANIA GOSPODARCZE

Zgodnie z przyjętą zasadą uwzględniającą hierarchię ważności potrzeb – ustalono kolejność realizacji poszczególnych zadań:

- I. WODOCIĄGI
- II. KANALIZACJA
- III. DROGI
- IV. GAZYFIKACJA
- V. TELEFONIZACJA GMINY
- VI. WYSYPISKO ŚMIECI
- VII. BUDOWA SZKOŁY PODSTAWOWEJ W KOSZYCACH
- VIII. KOMUNALIZACJA MIENIA



Ad. I. WODOCIĄGI

I. STAN AKTUALNY:

1. Ujęcie wody w Witowie:

- 4 studnie głębinowe o wydajności 31 m³/godz.
- łączna długość sieci wodociągowej – 16,7 km w tym:
 - 3,9 km w Włostowicach (rurociąg z azbestu do wymiany)
 - 5,8 km w Koszycach – rurociąg z PCV
 - 4,7 km w Witowie – rurociąg z PCV
 - 2,3 km w Morsku – rurociąg z PCV
- hydrofornia w Witowie z 2 hydroforami i 2 odzłaziaczami oraz 3 zbiornikami o poj. 50 m³ każdy
- przepompownia w Witowie
- łączna ilość przyłączy wodociągowych – 309

II. BUDOWA WODOCIĄGU DOLANY (26 PRZYŁĄCZY)

Woda z ujęcia w województwie krakowskim (Nowe Brzesko):

1. uzyskanie pozwolenia na budowę – I kw. 1995 r.
2. budowa przepompowni i ok. 1500 m sieci – 1995 r. (ok. 1 mld)
3. budowa 2200 m sieci – 1996 r. (ok. 0,9 mld)
4. możliwość rozszerzenia budowy sieci do miejscowości Jaksice (50 przyłączy) – 2,5 km sieci

III. BUDOWA WODOCIĄGU – Książnice Wielkie – Modrzany – Zagaje – Jaksice – łącznie 225 przyłączy.

1995 r.

- wykup działek pod hydrofornię i przepompownię (70 mln),
- uzyskanie pozwolenia na budowę
- rozpoczęcie budowy hydroforni (prace ziemne)
- budowa fundamentów (60 mln)

1996 r.

- budowa hydroforni i wyposażenie w urządzenia (1,8 mld)
- odbudowa 3 studni głębinowych, zamontowanie pomp głębinowych
- wykonanie ogrodzenia trwałego wokół studni (300 mln)
- budowa rurociągu od studni głębinowych do hydroforni i od hydroforni do przepompowni ok. 4 km (2 mld)
- budowa przepompowni w Zagaju (ok. 0,5 mld)

1997 r.

- budowa sieci wodociągowej w Modrzanach – 1,5 km, 25 przyłączy, w Książnicach Wielkich 5 km, 110 przyłączy i dolnej części Zagaja – 1,5 km,

SPRAWY GOSPODARCZE GMINY

22 przyłączy.

Ogólny koszt ok. 3,3 mld zł.

1998 r.

- budowa sieci wodociągowej – Zagaje – "Góra" ok. 1,5 km, 36 przyłączy i Jaksice – 3,5 km, 30 przyłączy.
- Ogólny koszt – ok. 2 mld zł.

IV. BUDOWA WODOCIĄGU SOKOŁOWICE: (alternatywnie KSIĄŻNICE MAŁE)

1995 r.

- wykonanie podkładów sytuacyjno-wysokościowych i projektu technicznego – ok. 150 mln zł.

1996 r.

- rozbudowa ujęcia wody, montaż zbiornika o poj. 50m³, koszt ok. 360 mln zł.

1997 r.

- budowa sieci – 3,5 km, 50 przyłączy koszt ok. 1,5 mld zł.

V. WYMIANA SIECI WODOCIĄGOWEJ W WŁOSTOWICACH

1995 r. – 0,6 km – 180 mln zł

1996 r. – 0,6 km – 200 mln zł

1997 r. – 1,5 km – 650 mln zł

1998 r. – 1,2 km – 650 mln zł (rozbudowa w stronę Książnic Małych)

VI. Wyszukiwanie – przy ewentualnej pomocy TOWARZYSTWA KRZEWIENIA PRZEDSIĘBIORCZOŚCI w KRAKOWIE – właściwej jednostki, która mogłaby przeprowadzić dogłębną analizę możliwości zaopatrzenia pozostałej części gminy w wodę pitną (ustalenie i lokalizacja złóż wód głębinowych, ich zasobów ewentualnie wskazanie alternatywnych rozwiązań z ukierunkowaniem na zwodociągowanie wszystkich miejscowości w gminie). Rok 1995 – 1996.

Ad. II. KANALIZACJA

Wybudowana została gminna oczyszczalnia ścieków mechaniczno-biologiczna z możliwością przyjmowania ścieków dowożonych wozami asenizacyjnymi – w miejscowości Włostowice. Koszt oczyszczalni ścieków wyniósł ok. 10 mld zł. Ponadto, kosztem 2,7 mld zł, wybudowano kolektor sanitarny o dł. 3,9 km, który swoim zasięgiem objął dwie miejscowości – Koszyce i Włostowice. Aktualnie jest podłączonych 51 gospodarstw, w tym 27 w Włostowicach i 24 w Koszycach.

Ilość ścieków dopływających do oczyszczalni wynosi 29m³/ na dobę a wozami asenizacyjnymi dowozi się 7m³/ na dobę. Wykorzystanie możliwości oczyszczalni, określonych na poziomie 313m³/dobę, wynosi aktualnie 12%. Biorąc powyższe pod uwagę planuje się rozbudowę sieci kanalizacyjnej.

Planowana ilość kolektora:

1995 r. KOSZYCE ul. Wesoła, Moniuszki, Rynek, Krótka, Wirecka, Kościuszki, 3-go Maja.

Długość – 2,6 km, 140 przyłączy.

Ogólny koszt – ok. 2 mld zł

1996 r. KOSZYCE-PRZEDMIEŚCIE

Długość kolektora – ok. 700m, 20 przyłączy

Ogólny koszt ok. 450 mln zł.

1996 r. WŁOSTOWICE tzw. "ŻABINIEC":

Długość kolektora – ok. 750m, 8 przyłączy.

Ogólny koszt – ok. 400mln zł.

1996 r. WŁOSTOWICE – od Pana Gwoździa do Pani Woźniak .

Długość kolektora – 500m, 12 przyłączy.

Ogólny koszt – ok. 350 mln zł.

Budowa kolektora sanitarnego spod posesji Pana Letnera do oczyszczalni ścieków(obejście Włostowic dołem) od południowej strony.

Długość kolektora – 1,8 km.

Ogólny koszt – ok. 1 mld zł.

1997 r. WITÓW

Długość kolektora – 3,8 km, przyłączy 67.

Ogólny koszt – ok. 1,8 mld zł.

1998 r. SOKOŁOWICE wzdłuż drogi do Przemysłowa.

Długość kolektora – 2,25 km, 72 przyłączy.

Ogólny koszt – ok. 1,1 mld zł.

1999 r. ŁAPSZÓW

Długość kolektora – 3,7 km, 70 przyłączy.

Ogólny koszt – ok. 1,7 mld zł.

2000 r. KSIĄŻNICE MAŁE – BISKUPICE

Długość kolektora – 1,3 km + przepompownia, 60 przyłączy.

Ogólny koszt – ok. 1,1 mld zł.

Wybudowana oczyszczalnia ścieków może przyjmować ścieki z w/w miejscowości objętych programem budowy sieci kanalizacyjnej. Ma też możliwość przyjmowania ścieków dowożonych wozami asenizacyjnymi z pozostałych miejscowości gminy z pojedynczych i zbiorowych szamb.

Urząd Gminy w Koszycach będzie też pomagać inicjatorom budowy małych zbiorczych szamb obejmujących kilka gospodarstw, lub szkoły czy małe zakłady przemysłowe.

Opracowany program nie jest programem finalnym, lecz przejściowym etapem całościowego rozwiązania problemów gospodarki wodnościekowej w naszej gminie.

Kolejność realizowanych zadań w poszczególnych miejscowościach może ulec zmianie, w zależności od stopnia zaangażowania mieszkańców danej gminy.

III. BUDOWA, MODERNIZACJA I REMONTY DRÓG W GMINIE.

Na terenie gminy przebiega 52,381 km dróg wojewódzkich i 16,32 km dróg gminnych. Stan techniczny nawierzchni dróg tak wojewódzkich jak i gminnych uległ pogorszeniu z powodu nie wykonywania remontu tych dróg.

W związku z powyższym, Urząd Gminy, w ciągu dwóch ostatnich lat podjął decyzję o zaangażowaniu się w remonty dróg wojewódzkich.

SPRAWY GOSPODARCZE GMINY

Z budżetu gminy na ten cel przeznaczył poważne kwoty i wobec tego zostały wyremontowane następujące drogi:

1. Książnice Małe – Książnice Wielkie
2. Książnice Wielkie – Modrzany
3. Przemyków – Makowice

na których położony został dywanik asfaltowy i wykonano odwodnienie tych dróg.

Rozpoczęta modernizacja i remonty dróg będą nadal kontynuowane w latach 1995 – 2000, w związku z tym został opracowany harmonogram działań w tym zakresie.

Drogi wojewódzkie

1995 r.

- WITÓW przez wieś – długość odcinka drogi 2,27km, planowany do remontu odcinek 550mb.
Koszt – 750mln zł.
- KSIĄŻNICE WIELKIE – RADŁÓW – długość drogi 2,25km, planowany do wykonania odcinek 800mb.
Koszt – 800mln zł
- BEJSCE – FILIPOWICE – długość drogi 3, 360km planowany do remontu odcinek 500mb w Filipowicach.
Koszt – 310mln zł.
- RACHWAŁOWICE – PRZEMYKÓW – długość drogi 9,2 km, planowany odcinek drogi do remontu w Podgaju w kierunku Kasina – dł. 1km.
Koszt – 1,2mld zł.
- SIEDLIŚKA – SKAŁA – PRZEMYKÓW – długość drogi 3,45km, planowany do remontu odcinek w Przemykowie długości 500mb.
Koszt – 270mln zł.

Drogi gminne

1995 r.

- BISKUPICE – ZYSŁAWICE – długość drogi 1,5km, planowany do remontu odcinek 800mb
Koszt 250mln zł.
- JANKOWICE przez wieś – długość drogi 2,2km, planowany do remontu odcinek 700mb.
Koszt – 350mln zł.
- KOSZYCE ul. M. C. Skłodowskiej – długość odcinka 330mb. wykonanie podbudowy żuźlowej. Długość – 330 mb.
Koszt – 340mln zł.
- WITÓW k/kościoła – długość odcinka 250mb, wykonanie powierzchniowego utrwalenia.
Koszt – 119mln zł.
- KOSZYCE ul. M.C. Skłodowskiej – wykonanie chodnika, remont przystanku autobusowego kolorową kostką "Libet".
Koszt – 150mln zł.

Drogi wojewódzkie

1996 r.

- KSIĄŻNICE WIELKIE – RADŁÓW – dokończenie modernizacji drogi na odcinku 1450mb.
Koszt – 1840mln zł.
- PIOTROWICE – PRZEMYKÓW – planowany do remontu i modernizacji odcinek drogi 1100mb.

Koszt – 800mln zł.

- RACHWAŁOWICE – PRZEMYKÓW – dokończenie wykonania remontu drogi na odcinku Podgaje –Kasin o dł. 1000mb.

Koszt – 1,2 mld zł.

- BEJSCE – FILIPOWICE – dokończenie remontu drogi w Rachwałowicach na długości 500mb.

Koszt – 350mln zł.

Drogi gminne

- BISKUPICE – ZYSŁAWICE – dokończenie wykonania drogi na długości 700mb, powierzchniowe utrwalenie całości.
Koszt – 400mln zł.
- KOSZYCE ul. M.C. Skłodowskiej "Osiedle Północ" wykonanie nawierzchni asfaltowej, długość odcinka 330mb.
Koszt – 200mln zł.
- KOSZYCE ul. Rynek, "Planty" – wykonanie chodnika z kolorowej kostki "Libet".
Koszt – 300mln zł.

Drogi wojewódzkie

1997 r.

- BISKUPICE – ZAGAJE – JAKSICE – długość drogi 4,29km, planowany do remontu odcinek od Biskupic na długości 1500mb.
Koszt – 1,5mld zł.
- PODGAJE – ŁAPSZÓW – KSIĄŻNICE MAŁE – planowany do remontu odcinek drogi na długości 2km w miejscowości Podgaje – Łapszów.
Koszt – 1,45mld zł.

Drogi wojewódzkie

1998 r.

- BISKUPICE – ZAGAJE – JAKSICE – planowany do remontu odcinek drogi na długości 900mb w miejscowościach Zagaje i Jaksice.
Koszt – 1mld zł.
- WITÓW – MORSKO – długość drogi 2,377km. Planowany do remontu odcinek drogi na długości 1km.
Koszt – 430mln zł.

Drogi gminne

- SIEDLIŚKA – PRZEMYKÓW k/Dereli – wykonanie odcinka drogi o ulepszonej nawierzchni z żużla na długości 2km.
Koszt – 300mln zł.
- RACHWAŁOWICE "Peperówka" – wykonanie nawierzchni drogi na odcinku o długości 900mb.
Koszt – 350mln zł.
- JANKOWICE – ŁAPSZÓW – wykonanie nawierzchni drogi z żużla na długości 1,5km.
Koszt – 300mln zł.

Drogi wojewódzkie

1999 r.

- PRZEMYKÓW – RACHWAŁOWICE – k/ Bąka

SPRAWY GOSPODARCZE GMINY

wykonanie remontu i modernizacji drogi na odcinku o długości 3,8km.
Koszt – 2,7mld zł.

Drogi gminne

- PRZEMYKÓW k/Miski – wykonanie nawierzchni żuźlowej z powierzchniowym utwaleniem na długości 1km.
Koszt – 300mln zł.
- PIOTROWICE k/Wyrzykowskiego – wykonanie nawierzchni żuźlowej z powierzchniowym utwaleniem o długości 750mb.
Kosz – 240mln zł.
- JAKSICE "Miodowa" – wykonanie nawierzchni żuźlowej z powierzchniowym utwaleniem na długości 1,1km.
Koszt – 416mln zł.

Drogi wojewódzkie

2000 r.

- SIEDLIKA "Zabrowarz" – PRZEMYKÓW – dokończenie remontu i modernizacji drogi.
Koszt – 1,15mld zł.
- RACHWAŁOWICE "Gościniec" – remont nawierzchni żuźlem z powierzchniowym utwaleniem jej smołą.
Koszt – 260mln zł. (długość 450mb).

Drogi gminne

- KSIĄŻNICE WIELKIE "Doły" – wykonanie podbudowy i nawierzchni asfaltowej na długości 250mb.
Koszt – 250mln zł.
- WŁOSTOWICE (KOSZYCE) – PODGAJE – wykonanie drogi o nawierzchni żuźlowej na długości 2100mb.
Kosz 4 650mnl zł.
- PIOTROWICE "Kijańskie" – wykonanie drogi o nawierzchni żuźlowej z podwójnym skropieniem smołą, na długości 900mb.
Koszt – 350 mln zł.

Zaplanowane inwestycje w zakresie budowy, remontów i modernizacji dróg na terenie naszej gminy będą mogły być wykonane przy poważnym udziale i pomocy finansowej z budżetu wojewódzkiego.

Ad. IV. GAZYFIKACJA GMINY KOSZYCE

Gmina Koszyce, obok kilkunastu gmin województwa kieleckiego, należy do Międzygminnego Związku "GAZOCIĄG" w Proszowicach, którego celem jest budowa gazociągu dla zrzeszonych w Związku gmin. W związku z tym, że budowa tej inwestycji weszła w pełni w fazę realizacji, występują poważne wydatki finansowe.

Procentowy udział Gminy Koszyce w kosztach budowy w roku 1994, przy projektowanej ogólnej wartości wpłat do Związku "GAZOCIĄG" wyniósł do chwili obecnej – 340mln zł.

Zgodnie z wydanymi przez KOZG Tarnów warunkami technicznymi dostawa gazu dla naszej gminy nastąpi z gazociągu przesyłkowego WĘGRZCE – DĄBROWA GÓRNICZA – BATOWICE – PROSZOWICE – KAZIMIERZA WIELKA – DOBIESŁAWICE, o średnicy Dn 200/150mm.

Na dzień dzisiejszy opracowany został Program Gazyfikacji trzech gmin, tj. Bejsce, Koszyce, Opatowiec, który zakłada, że wszyscy mieszkańcy miejscowości objętych gazyfikacją korzystać będą z gazu do 2010 roku. Koszt – 49 mnl zł.

Pierwsze efekty gazyfikacji zakłada się na 1996 r. Sieć gazowa gminy Koszyce wynosić będzie 102820mb, w tym 33420mb przyłączy.

Długość gazociągów lokalnych przyjęto indywidualnie dla poszczególnych miejscowości w zależności od rozmieszczenia zabudowy – długość przyłączy gazowych przyjęto 20mb na odbiorcę.

W pierwszej kolejności gazyfikowane będą miejscowości leżące przy trasach gazociągów przesyłowych.

Lata 1996 – 1998 planuje się I etap gazyfikacji.

| | |
|----------------------------|---|
| Miejscowości: | Koszyce, Jankowice, Włostowice, Witów, Morsko, Małkowice–Siedliska. |
| Ilość gospodarstw domowych | – 577 |
| Długość sieci | – 28900mb. |
| Długość przyłączy | – 14060mb. |
| Koszt I etapu wyniesie | – 10,174mld zł. |
| Koszty przyłączy | – 5,770 mld zł. |
| Ogólny koszt inwestycji | – ok. 16mld zł. |

Lata 1997 – 2000 planuje się II etap gazyfikacji

| | |
|----------------------------|---|
| Miejscowości: | Filipowice, Rachwałowice, Przemków, Piotrowice. |
| Ilość gospodarstw domowych | – 373 |
| Długość sieci | – 15100mb. |
| Długość przyłączy | – 7460mb. |
| Razem: | – 22560mb. |
| Koszt II etapu wyniesie | – 5,330mld zł. |
| Koszt przyłączy | – 3,730mld zł. |
| Ogólny koszt inwestycji | – ok. 9mld zł. |

Lata 1998 – 2000 planuje się III etap gazyfikacji.

| | |
|----------------------------|---|
| Miejscowości: | Łapszów, Książnice Małe, Biskupice, Książnice Wielkie, Zagaje, Modrzany, Jaksice, Dolany. |
| Ilość gospodarstw domowych | – 631 |
| Długość sieci | – 25400mb. |
| Długość przyłączy | – 11900mb. |
| Razem: | – 37300mb. |
| Koszt III etapu wyniesie | – 8,950mld zł. |
| Koszt przyłączy | – 6,300mld zł. |
| Ogólny koszt inwestycji | – 15,250mld zł. |

Procentowy udział gminy w Związku "GAZOCIĄG" do 1999 r. wyniesie 300mln x 5 lat = 1,5mld zł.

ZESTAWIENIE KOSZTÓW

| | |
|---------------------------------|---------------|
| 1. PROCENTOWY UDZIAŁ DO 1994 r. | 340mln zł. |
| 2. PROGRAM GAZYFIKACJI GMINY | 50mln zł. |
| 3. KOSZTY I ETAPU | 16mld zł. |
| 4. KOSZTY II ETAPU | 9mld zł. |
| 5. KOSZTY III ETAPU | 15,250mld zł. |
| 6. PROCENTOWY UDZIAŁ DO 1999 r. | 1,5 mld zł. |

Ogólne koszty inwestycji wyniosą ok. 43mld zł.

W 1995 r. zakłada się opracować dokumentację techniczną. Całość kosztów sieci przesyłowo-rozdzielczej ponosić będzie Urząd Gminy oraz Społeczne Komitety Gazyfikacji wsi.

Ad. V. TELEFONIZACJA GMINY

Od 1991 r. zarejestrowanych zostało 19 Społecznych Komitetów Telefonizacji Wsi, które zgłosiły osoby chętne do założenia telefonów w swoich domach – 288.

SPRAWY GOSPODARCZE GMINY

Wyżej wymienione Komitety jak również Gminny Społeczny Komitet Telefonizacji Gminy do chwili obecnej były bardzo mało aktywne i nie przejawiały zainteresowania budową sieci telefonicznej.

W 1995 r. planuje się uaktualnić listy chętnych do założenia własnego telefonu. Wystąpiono do Telekomunikacji Polskiej S.A. w Kielcach o wydanie warunków w związku z planowaną budową sieci telefonicznej.

W 1996 r. – planuje się zlecić opracowanie Programu Telefonizacji Gminy i opracowanie dokumentacji technicznej dla zainteresowanego Społecznego Komitetu Telefonizacji Wsi.

Problem telefonizacji gminy uważany jest za jedno z najpilniejszych zadań. Realizacja jego uzależniona będzie od aktywności środowisk wiejskich, Telekomunikacji S.A. oraz współudziału przy realizacji poszczególnych etapów.

Rozwiązanie tego problemu stworzy możliwość wejścia na teren gminy inwestorów krajowych i zagranicznych.

Alternatywnym rozwiązaniem problemu telefonizacji będzie rozpoznanie sposobu załatwienia tej sprawy przez miasto–gminę Tyczyn k/Rzeszowa, która we własnym zakresie wykonała wymagane urzędzenia techniczne.

REELEKTRYFIKACJA

Pozytywnym przykładem stworzenia odpowiednich warunków dla rozwoju przedsiębiorczości i inwestycji w gminie jest praktycznie – załatwienie w minionych latach – problemu reelektryfikacji wsi. Przy wspólnym wysiłku Zakładu Energetycznego i Urzędu Gminy w Koszycach, kosztem wielu miliardów złotych wymieniono niezbędną sieć energetyczną i stację TRAF0.

Ad. VI. WYSYPISKO ŚMIECI

Tymczasowym wysypiskiem śmieci jest aktualnie eksploatowane wysypisko w miejscowości Filipowice. W 1990 r. zastała opracowana dokumentacja techniczna przez Biuro Projektów Budownictwa Komunalnego w Kielcach. Z braku środków finansowych nie przystąpiono do budowy wysypiska. Zostały wykonane roboty ziemne, polegające na zrobieniu wału ochronnego w dolnej części wysypiska oraz wyplantowano i poszerzono stare koryto drogi – tzw. nieckę wysypiska. Przewidywany okres eksploatacji tymczasowego wysypiska określa się na 3 do 5 lat.

W 1995 r.

– planuje się rozbudowę wysypiska przez poszerzenie istniejącej niecki. W związku z tym należy wykupić działkę o pow. 0,7 ha, położoną od zachodniej strony wysypiska.

Ogólne koszty – 150mln zł.

W 1996 r.

– planuje się ogrodzić wysypisko siatką wraz z bramą wjazdową. Długość ogrodzenia ok. 520mb + materiały wraz z robocizną dadzą orientacyjny koszt ok. 92mln zł.

Urząd Gminy – wychodząc na przeciw postulatowi wynikającemu z problematyki ekologicznej (w tym między innymi zagospodarowania odpadów) – podejmie działania zmierzające do zmobilizowania społeczności wiejskiej do prowadzenia selektywnej zbiórki odpadów.

W tym celu planuje się zakupić specjalne pojemniki na makulaturę, stłuczkę szklaną i złom (różniące się kolorem dla ułatwienia segregacji odpadów). Pozostałe śmieci będą pakowane w worki plastikowe i dowożone na wysypisko.

Ad. VII. BUDOWA SZKOŁY PODSTAWOWEJ W KOSZYCACH.

1. Bilans poniesionych nakładów związanych z przygotowaniem do rozpoczęcia inwestycji:

a) wykupiono niezbędny obszar gruntu o pow. 1,5 ha, którego wartość rynkowa wynosi ok. 1mld zł.

b) zakupiono projekt techniczny i dokonano jego adaptacji do warunków lokalnych. Koszt wykonania w 1990 r. wyniósł 250mln zł.

c) w 1991 r. dokonano remontu zbiorczej kotłowni co.,w której przewidziano zapotrzebowanie na energię ciepłą i ciepłą wodę dla przyszłej szkoły. Koszt modernizacji wyniósł 800mln zł.

d) do przyszłego placu budowy doprowadzono kolektor kanalizacyjny, który rozwiązuje sprawę odprowadzania ścieków.

e) zmodernizowano nawierzchnię na drodze dojazdowej do placu budowy kosztem 230mln zł.

f) doprowadzono sieć wodociągową i energetyczną.

Ogółem nakłady związane z przygotowaniem rozpoczęcia budowy Szkoły Podstawowej w Koszycach wyniosły 4mld zł.

2. Etapy realizacji inwestycji:

a) Część dydaktyczna – lata 1996 – 2000.

Zespół nauczania dzieci młodszych i Zespół nauczania dzieci starszych.

b) Zespół żywienia – lata 1999 – 2001

c) Sala gimnastyczna – lata 2000 – 2003

3. Orientacyjny koszt realizacji zadania:

a) Zespół nauczania – ok. 30mld zł

b) Zespół żywienia – ok. 9mld zł

c) Zespół sportowy – ok. 8,5mld zł

(sala gimnastyczna)

KOMUNALIZACJA MIENIA

OFERTA

NIERUCHOMOŚCI POŁOŻONYCH NA TERENIE GMINY KOSZYCE DO EWENTUALNEGO ZAGOSPODAROWANIA PRZEZ POTENCJALNYCH INWESTORÓW

1. była baza SKR w Książnicach Wielkich o pow. 0,45ha, na której znajduje się metalowa wiata, zadaszona eternitem, utwardzony plac, ogrodzenie metalowe. Obok znajduje się działka o pow. 0,10ha, na której stoi budynek biurowo-socjalny, murowany oraz znajduje się wiercona studnia wyposażona w pompę. Nieruchomość o pow. 0,45ha nadaje się do uruchomienia produkcji środków spożywczych lub do produkcji artykułów przemysłowych (produkcja nie uciążliwa dla środowiska).



2. była baza SKR w Jaksicach o pow. 1,46ha, na terenie której znajdują się dwa murowane magazyny, połowa placu jest utwardzona.

SPRAWY GOSPODARCZE GMINY

POZNAJ SWOJĄ GMINĘ

Cały obiekt ogrodzony ogrodzeniem metalowym. Możliwość lokalizacji produkcji lub usług mało uciążliwych dla środowiska.



3. była baza Obrotu Rolnego Gminnej Spółdzielni "SCh" w Włostowicach o pow. 2,62ha, na której znajduje się magazyn zbożowy zmechanizowany o pojemności 230t, magazyn na towary masowe oraz budynek socjalno-biurowy. Cała nieruchomość jest uzbrojona (energia elektryczna, wodociąg, kanalizacja).



4. nieruchomość o pow. 601m² położona w Koszycach u zbiegu ulic Nowej i M. Skłodowskiej, na której znajduje się budynek usługowo-mieszkalny, trójkondygnacyjny (po byłej aptece), w którym znajdują się dwa mieszkania typu M-4 i M-6. Kubatura budynku wynosi 900m³. Budynek wyposażony jest w instalację c.o. (własny piec) lub możliwość do podłączenia do kotłowni osiedlowej, wodociąg, kanalizacja. Możliwość lokalizacji usług handlowych lub produkcji spożywczej lub przemysłowej mało uciążliwej dla środowiska.



5. nieruchomość o pow. 0,2ha, na której znajduje się budynek byłej restauracji "Szreniawa" w Koszycach położona przy ul. Nowej. W budynku istnieje możliwość zorganizowania przetwórstwa spożywczego bądź innej produkcji mało uciążliwej dla środowiska. Właścicielem budynku jest GS w Opatowcu.



6. nieruchomość składająca się z działki o pow. 0,14ha położona w Książnicach Wielkich, na której znajduje się budynek mieszkalno-usługowy o kubaturze 400m³. Możliwość lokalizacji usług lub produkcji mało uciążliwej dla środowiska.



7. nieruchomość składająca się z działki o pow. 0,13ha położona w Książnicach Wielkich, na której znajduje się murowany budynek byłej Zlewni Mleka o pow. zabudowy 90m² z możliwością adaptacji na działalność usługową.



8. była baza Kółka Rolniczego w Witowie o pow. 1,16ha, na terenie której znajdują się dwa magazyny murowane, pomieszczenie socjalne, dwa metalowe silosy na cement. Połowa placu utwardzona jest trylinką. Cała nieruchomość ogrodzona jest ogrodzeniem metalowym. Do nieruchomości doprowadzona jest energia elektryczna i woda.



9. nieruchomość składająca się z działki o pow. 0,20ha położona w Rachwałowicach, na której znajduje się budynek murowany (po byłej gorzelni) obok którego stoi kilkunastometrowej wysokości komin - murowany. Możliwość wykorzystania na produkcję lub usługi nie uciążliwe dla środowiska.



10. nieruchomość o pow. 2,42ha byłej bazy SKR w Przemysławie, na której znajdują się m. in. dwa magazyny, waga samochodowa z budynkiem wagowni, lokalna stacja paliw. Działka częściowo utwardzona. Istnieje możliwość zlokalizowania produkcji lub usług nie uciążliwych dla środowiska.



POZNAJ SWOJĄ GMINĘ

Rozpoczynamy cykl pt. "Poznaj swoją gminę", mający na celu bliższe poznanie poszczególnych sołectw naszej gminy, a także radnych i sołtysów danej miejscowości.

Aby zrozumieć istotę samorządności należałoby się zastanowić nad pozycją radnego. Po co wybieramy radnych i jakie mają oni zadania do spełnienia.

Radni tworzą Radę Gminy, która jest instytucją **demokracji przedstawicielskiej**.

Ustawa o samorządzie terytorialnym nakłada na radnego obowiązek reprezentowania wyborców, co znajduje odpowiedni wyraz również w ślubowaniu składanym przez radnych. Postanowienie to wskazuje na szczególnie **bezpośredni związek radnego z wyborcami** tego okręgu, z którego uzyskał mandat.

Ustawodawca nakłada na radnego **zadanie reprezentowania wyborców** a więc podejmowania za wyborców rozstrzygnięć w organie gminy jakim jest Rada Gminy. Nie oznacza to jednak formalnego związania radnego żądaniami wyborców.

Ustawa nakazuje radnemu **utrzymywanie stałej więzi z mieszkańcami** całej wspólnoty samorządowej (nie tylko w swoim okręgu wyborczym).

Radny jest zobowiązany **do przyjmowania postulatów** mieszkańców lub ich organizacji i przedstawiania ich organom gminy do rozpatrzenia. Radny powinien samodzielnie ocenić, który organ będzie właściwy do rozpatrzenia postulatu. Może kierować postulaty do Rady, jej Komisji (organów pomocniczych) oraz do Zarządu Gminy.

Radny nie ma obowiązku pośredniczenia w przekazywaniu postulatów, których adresatami są inne organy, np. administracja rządowa lub przedsiębiorstwa. Nie ma jednak formalnych przeszkód do podjęcia odpowiednich czynności przez radnego.

O ślubowaniu radnych, ich obowiązkach poinformujemy Państwa w następnym numerze przy prezentacji kolejnych radnych.

Na początek przedstawiamy Koszyce.

- radni:

Marianna Marzec
Zbyszek Szabliński

- sołtys

Marianna Marzec

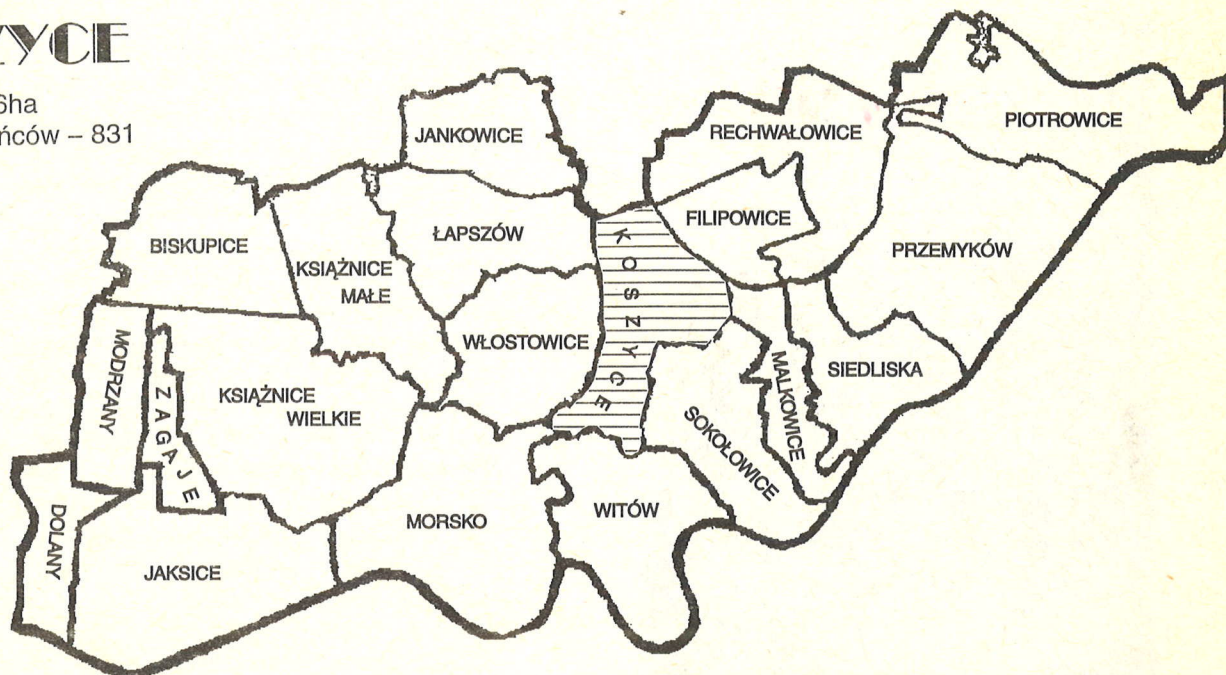
- Rada Sołecka - skład 7-osobowy:

Jerzy Kuźma - Przewodniczący
Stanisław Kwiatkowski
Bronisław Podsiadło
Maria Słysz
Stanisława Staszkievicz
Władysław Stojek
Paweł Szaflarski

POZNAJ SWOJĄ GMINĘ

KOSZYCE

– obszar – 325,06ha
– liczba mieszkańców – 831

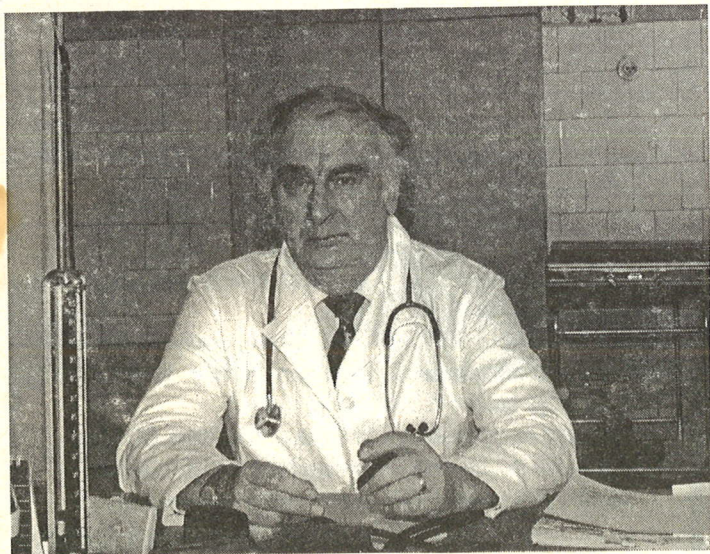


W dniu 17 listopada 1994 r. odbyło się pierwsze posiedzenie nowo wybranej Rady Sołeckiej. Zgłoszono szereg problemów czekających na rozwiązanie, m. in. usługi na terenie gminy, budowa obwodnicy w Koszycach, zanieczyszczanie środowiska – szczególnie parku i Goczałki. Rada zainteresowała się rozbudową sieci kanalizacyjnej na terenie Koszyc i gazyfikacją oraz perspektywicznym planem robót komunalnych.

Wybrano Społeczny Komitet Budowy Kanalizacji, który stanowią członkowie Rady Sołeckiej. Na przewodniczącą Komitetu wybrano Panią Marię Słysz.

POZNAJEMY RADNYCH

– ZBYSZEK SZABLIŃSKI



Radny Zbyszek Szabliński

Fot. R. Stojek

– zawód – lekarz medycyny, specjalność chirurg ortopeda traumatolog
– Przewodniczący Komisji Porządku i Spraw Socjalnych działającej przy Radzie Gminy.

Jako lekarz pracuje 30 lat w gminie Koszyce, wcześniej w Ośrodku Zdrowia w Przemkowie, obecnie w Koszycach. Jest cenionym specjalistą. Posiada odznaczenia resortowe służby zdrowia za wzorową pracę.

R.S. Dlaczego Pan został radnym?

Z.Sz. Lubię pracę społeczną. Społecznie pracuję od 20 lat, działam w Polskim Czerwonym Krzyżu, przez wiele lat pełniłem funkcję przewodniczącego Związku Zawodowego Pracowników Służby Zdrowia, obecnie również jestem w jego władzach. Lubię pracę z ludźmi. Znam środowisko i widzę jego potrzeby.

R.S. Co chciałby Pan zrobić dla środowiska?

Z.Sz. W związku z wykonywanym zawodem wybrałem pracę w Komisji Porządku i Spraw Socjalnych. Za najważniejsze do załatwienia uważam sprawy:

– w dziedzinie zdrowia – usprawnienie pracy Ośrodka Zdrowia, stworzenie lepszej opieki zdrowotnej w gminie, zorganizowanie gabinetu rehabilitacji w tut. Ośrodku Zdrowia, utworzenie laboratorium analitycznego, które mogłoby wykonywać podstawowe analizy.

– w dziedzinie oświaty – za najważniejszą rzecz uważam budowę szkoły podstawowej w Koszycach. Wszyscy wiemy, w jakich warunkach uczą się dzieci. Obecny budynek, budowany w latach międzywojennych, nie spełnia należycie swojej funkcji. Nauka i praca jest w nim niezmiernie uciążliwa. Dlatego też dołożę wszelkich starań w pozyskiwaniu środków na ten cel.

– innym bardzo ważnym problemem, na który chciałbym zwrócić uwagę, jest ochrona środowiska. Mimo, iż Komisja, w której pracuję nie zajmuje się bezpośrednio tym zagadnieniem, uważam że dbałość o ochronę środowiska jest obowiązkiem każdego z nas. Od tego, czy będziemy mieć czystą wodę, czyste powietrze, nieskażoną glebę – zależy nasze zdrowie. Dziękuję za rozmowę.

Rozmawiał R. Stojek

POZNAJ SWOJĄ GMINĘ

MARIANNA MARZEC



Radna Marianna Marzec

Fot. R. Stojek

– zawód – emeryt – rolnik

– Przewodnicząca Komisji Finansów i Gospodarki

H.Ł. Dlaczego Pani ponownie została radną?

M.M. Jestem działaczką społeczną od szeregu lat, po prostu lubię to, cieszy mnie wszystko to, co się robi nie tylko w Koszycach ale i w całej gminie. Ponieważ wiele problemów, które były podejmowane w poprzedniej kadencji nie doczekało się definitywnego rozwiązania, dlatego też postanowiłam kandydować dalej. Na ile starczy mi sił, będę dążyła do tego aby program Rady Gminy został zrealizowany.

H.Ł. Które problemy, według Pani, są najważniejsze do rozwiązania?

M.M. Za najpilniejsze zadania do rozwiązania w tej kadencji to:

– budowa szkoły podstawowej oraz rozbudowa sieci kanalizacyjnej w Koszycach.

– budowa wodociągu w miejscowościach Książnice Wielkie – Modrzany – Zagaje – Jaksice oraz w Dolanach.

H.Ł. Dlaczego właśnie w tych miejscowościach?

M.M. A to dlatego, że sprawa ta przewija się już od lat 80-tych i wreszcie zadania te powinny być zrealizowane. Bardzo ważną sprawą jest również budowa wodociągu w Sokołowicach ze względu na niewielki odcinek, zwartą zabudowę a co za tym idzie niewielkie koszty wykonania tej inwestycji.

H.Ł. Jako pierwsze zadania wymieniła Pani szkołę, dlaczego?

Przecież tyle innych problemów czeka na rozwiązanie.

M.M. Pierwsze zapędy budowy szkoły w Koszycach sięgają lat 60-tych. Warunki w szkole są bardzo trudne, sale małe i przepelnione (duża ilość dzieci – ponad 360), nie przystosowane do wymogów nowoczesnej szkoły. Poniesione zostały już znaczne koszty, tj. zakupiono działkę, dokumentację techniczną, którą zaadaptowano. Teren został uzbrojony w wodociąg, kanalizację, linię elektryczną, zmodernizowano kotłownię z myślą o podłączeniu nowej szkoły.

H.Ł. Co jeszcze wymaga pilnego rozwiązania?

M.M. Pozostaje problem budowy drogi na Osiedlu "Północ" w związku z powstaniem wielu nowych zabudowań.

H.Ł. Jakie problemy widzi Pani jako sołtys Koszyc?

M.M. Z uwagi na to, że jestem sołtysiem od 1982 r. i współpracuję z Radą Sołecką, mamy również wiele problemów do rozwiązania m. in. w zakresie ochrony środowiska:

– stałe zanieczyszczanie Goczałki. I w tym miejscu odwołuję się do mieszkańców Koszyc – dbajmy bardziej o swoje środowisko i najbliższe otoczenie. Nie zaśmiecajmy ulic, parku, Goczałki itp...

– drugi problem to rozbudowa sieci kanalizacyjnej, która zlikwiduje z czasem odprowadzanie ścieków do Goczałki, a tym samym zanieczyszczanie środowiska.

H.Ł. A co dla młodzieży?

M.M. Aby stworzyć warunki rekreacji dla mieszkańców naszej gminy należy zająć się uporządkowaniem parku i zalewu, który został zdewastowany. Byłaby to również frajda dla dzieci i młodzieży. Apeluję również do młodzieży – nie niszczy my ławek, zieleni, przystanków, dbajmy bardziej o wygląd naszej miejscowości.

H.Ł. Jak widzi Pani współpracę z nowo wybraną Radą Sołecką?

M.M. Współpraca między mną a Radą Sołecką układa się dobrze. Rada ta jest równocześnie Społecznym Komitetem Budowy Kanalizacji, sądzę że aktywnie włączy się do rozwiązywania tych wszystkich problemów, o których m. in. była mowa na pierwszym zebraniu nowo wybranej Rady Sołeckiej, w ub. roku. Jako mieszkanka Koszyc widzę również potrzebę wybudowania mostu na Wiśle oraz obwodnicy w Koszycach, ale ten problem przerasta możliwości gminy. Należałoby nim zainteresować władze centralne i wojewódzkie, tj. województw kieleckiego i tarnowskiego.

Dziękuję za rozmowę!

Rozmawiała Halina Łazarz

Doktor Waław Zachariasz

W popołudniowych godzinach 10 lutego 1995 r. na cmentarzu w Witowie odbył się JEGO pogrzeb.

Żegnałem GO zagubiony w tłumie innych ludzi, którzy GO znali, z NIM pracowali, których czegoś nauczył, którym pomagał, w których pozostawił coś ze swego doświadczenia życiowego, w których pozostawił coś z SIEBIE.

Był człowiekiem skromnym. Nie zabiegał o splendor sukcesów i uznania. Nikomu nie odmawiał pomocy, rady, wsparcia.

Waław posiadał wspaniały dar cieszenia się z sukcesów innych ludzi i przeżywania ich niepowodzeń. Nie przekreślał nigdy nikogo, w każdym potrafił dostrzec coś dobrego.

Był NAUCZYCIELEM. Pragnął by szkoła szczególnie wiejska – była przyjazna dla ucznia. Wiedzy poszukiwał nie tylko w książkach, lecz również – a może przede wszystkim – w otaczających GO ludziach.

Zostawił po SOBIE ciepło prawdziwej przyjaźni, na którą zawsze można było liczyć. Zawsze będzie brakować mi Waława i jego bezinteresownej przyjaźni.

10 lutego na cmentarzu w Witowie pożegnałem GO zagubiony w tłumie innych ludzi. Pozostawił w nas coś z SIEBIE.

Takim był Waław. Takim pozostanie w mojej pamięci.

M.A.M.

Andrzej Małec

prezes ZNP w Opatowcu.

AKTUALNOŚCI

SPORT

Już po raz piąty odbył się Indywidualny Turniej Tenisa Stołowego o Puchar Wójta Gminy Koszyce. Turniej ten cieszy się coraz większym powodzeniem. Tradycyjnie organizowany jest w okresie ferii zimowych. Organizatorami czterech poprzednich był Gminny Ośrodek Kultury w Koszycach, a w bieżącym roku Urząd Gminy.

Rozgrywki odbyły się 1 lutego br., w sali gimnastycznej w Koszycach. Startowało 52 zawodników, w trzech grupach wiekowych. I GRUPA to dzieci do klas I – V szkoły podstawowej, II GRUPA – młodzież od klas V – VIII, III GRUPA – młodzież starsza. Najwięcej bo 30 zawodników, startowało w II grupie. Rozgrywki toczyły się na trzech stołach, systemem pucharowym.

A oto wyniki:

I GRUPA

- 1 miejsce – ŁUKASZ JASIELSKI – zam. Sokołowice
- 2 miejsce – WOJCIECH STOJEK – zam. Koszyce
- 3 miejsce – MARCIN KAŁAT – zam. Przemyków

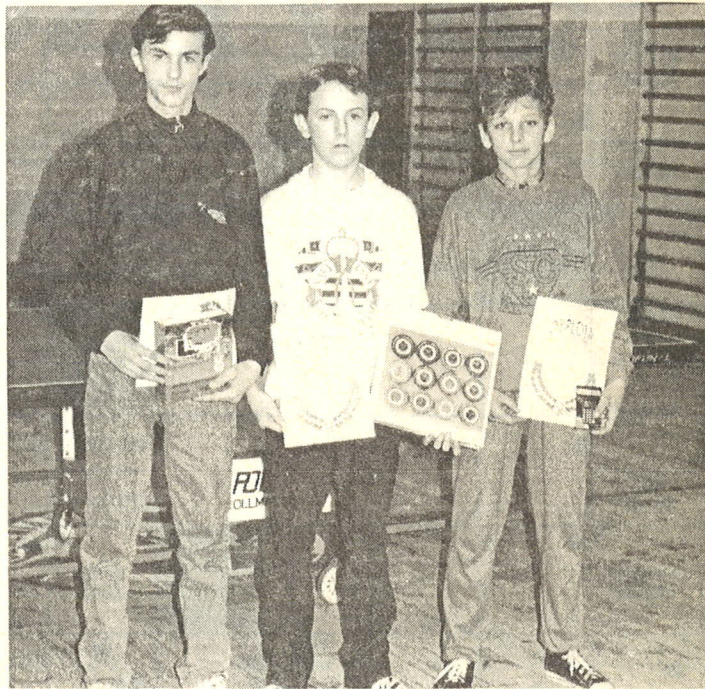


Zwycięzcy I grupy, stoją od lewej: Wojciech Stojek, Łukasz Jasielski, Marcin Kałat.

Fot. R. Stojek

II GRUPA

- 1 miejsce – MARIUSZ ŻELAZNY – zam. Koszyce
- 2 miejsce – ŁUKASZ GRZESIKOWSKI – zam. Jaksice
- 3 miejsce – KONRAD OZIĘBŁO – zam. Filipowice



Zwycięzcy II grupy, stoją od lewej: Łukasz Grzesikowski, Mariusz Żelazny, Konrad Oziębło. Fot. R. Stojek

III GRUPA

- 1 miejsce – ANDRZEJ STOKŁOSA – zam. Kijany
- 2 miejsce – MICHAŁ WOJTASIK – zam. Prokocisce
- 3 miejsce – SYLWESTER BUJAKOWSKI – zam. Włostowice



Zwycięzcy III grupy stoją od lewej: Michał Wojtasik, Andrzej Stokłosa, Sylwester Bujakowski. Fot. R. Stojek

Zwycięzcy otrzymali nagrody rzeczowe oraz pamiątkowe dyplomy.

AKTUALNOŚCI

Rozpatruje się możliwość utworzenia gminnej ligi tenisa stołowego z udziałem gmin sąsiednich. Jeżeli zainteresowałoby to młodzież, działacze sportowych, nauczycieli wychowania fizycznego w szkołach

podstawowych, prosimy o wyrażenie swoich opinii i propozycji. Należy kontaktować się ze stanowiskiem pracy d/s kultury i sportu w Urzędzie Gminy w Koszycach, lp. p. Nr12.

| DRAPIEŻNA RYBA | | ROŚLINA MOTYLKOWA | | PRZEDŁUŻY RÓD | | OPUST | KLIENT ZUS-U | MIARA ZŁOTA |
|-------------------|----------|------------------------|--------------------|----------------------------|-----------------------------|----------------|--------------|------------------|
| WYRASTA Z CEBULI | DO ZĘBÓW | BARANICA | PRZY ROWERZE | POSTAĆ Z KOMEDII DELL ARTE | | | | |
| ŻUCHWA | | 12 | | | | | | 7 |
| | 3 | | | | ZAPORA INACZEJ KELNER | | | |
| DOROSŁY WÓŁ | | | | 2 | URZĄDZENIE | | | |
| CHŁODNIK | | | | IMIĘ ŻEŃSKIE | | | | |
| SZEF MNICHÓW | | | | CHĘĆ NA COŚ | | | | |
| LITERATURA GRECKA | | | 5 | WYSPA ODYSA | | | 11 | |
| | | GUZ KIŁY JASZCZURKA | | | | 13 | NA KISZONKĘ | OSZKLONA WERANDA |
| INACZEJ RÓWNIK | 4 | | | | 8 | ZALAŁA POMPEJE | AUTOR "NANY" | 1 |
| PIES Z SERIALU | | WYSPY W INDOEZJI | ROZBIÓR WIERZBA | 14 | | | | |
| | 10 | | | | BON, KUPON | | | |
| POD SZYJĄ | | | | | | CZEŚĆ ŻOŁĄDKA | | |
| FIŃSKA ŁĄZNIA | | | | 6 | PRZYDATNY W KUCHNI | | | |

K
R
Z
Y
Ż
Ó
W
K
A

P
A
N
O
R
A
M
I
C
Z
N
A

Litery z zaciemnionych pól uszeregowane od 1 do 14 tworzą rozwiązanie.

Henryk Marzec

KRZYŻÓWKA – SPONSOR URZĄD GMINY W KOSZYCACH

Rozwiązanie krzyżówki (hasło) prosimy nadsyłać lub zgłaszać osobiście do Urzędu Gminy – p. Nr 12, 16, lp. Wśród prawidłowych odpowiedzi zostanie wylosowana nagroda w kwocie 20 zł (200.000 zł). Termin nadsyłania rozwiązania krzyżówki do 31. III. 1995 r.

Istnieje możliwość zamieszczania w naszej gazecie reklam i ogłoszeń w ramach dobrowolnie przekazywanych przez Państwa kwot, a także możliwość imiennego sponsorowania krzyżówek i różnego rodzaju konkursów. Kontakt osobisty lub telefoniczny – Urząd Gminy w Koszycach ul. Nowa 14 lp. p. nr 12 tel. 48 w. 12 Wpłata – kasa UG, parter.

GAZETA KOSZYCKA: redaguje zespół Halina Łazarz, Ryszard Stojek. Współpracownicy: Zofia Sobczyk. Materiały i korespondencje przekazywać do Urzędu Gminy w Koszycach ul. Nowa 14, p. 12, 16, tel. 48 w. 12. Autorom honorariów nie płacimy. Skład i druk Zakład Poligraficzny DAN-LEX Czarkowy.