

Sprawozdanie Komisji Gazowej

za czas

od 1 Stycznia do 31 Grudnia 1900 roku.



W KRAKOWIE
CZCIONKAMI DRUKARNI «CZASU»
NAKŁADEM GMINY MIASTA KRAKOWA
1901

SPRAWOZDANIE KOMISYI GAZOWEJ

za czas

od 1^{go} Stycznia do 31^{go} Grudnia 1900 r.

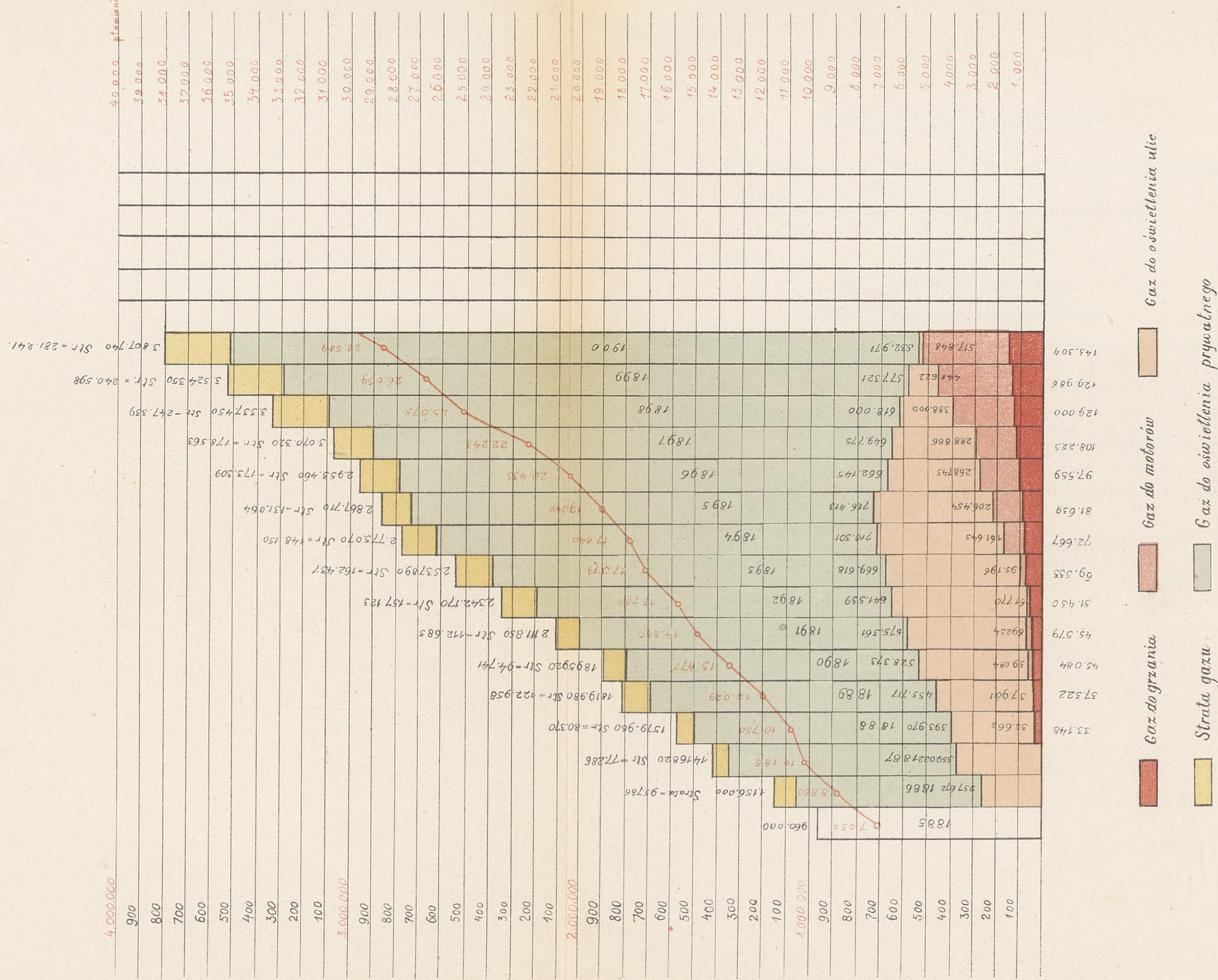


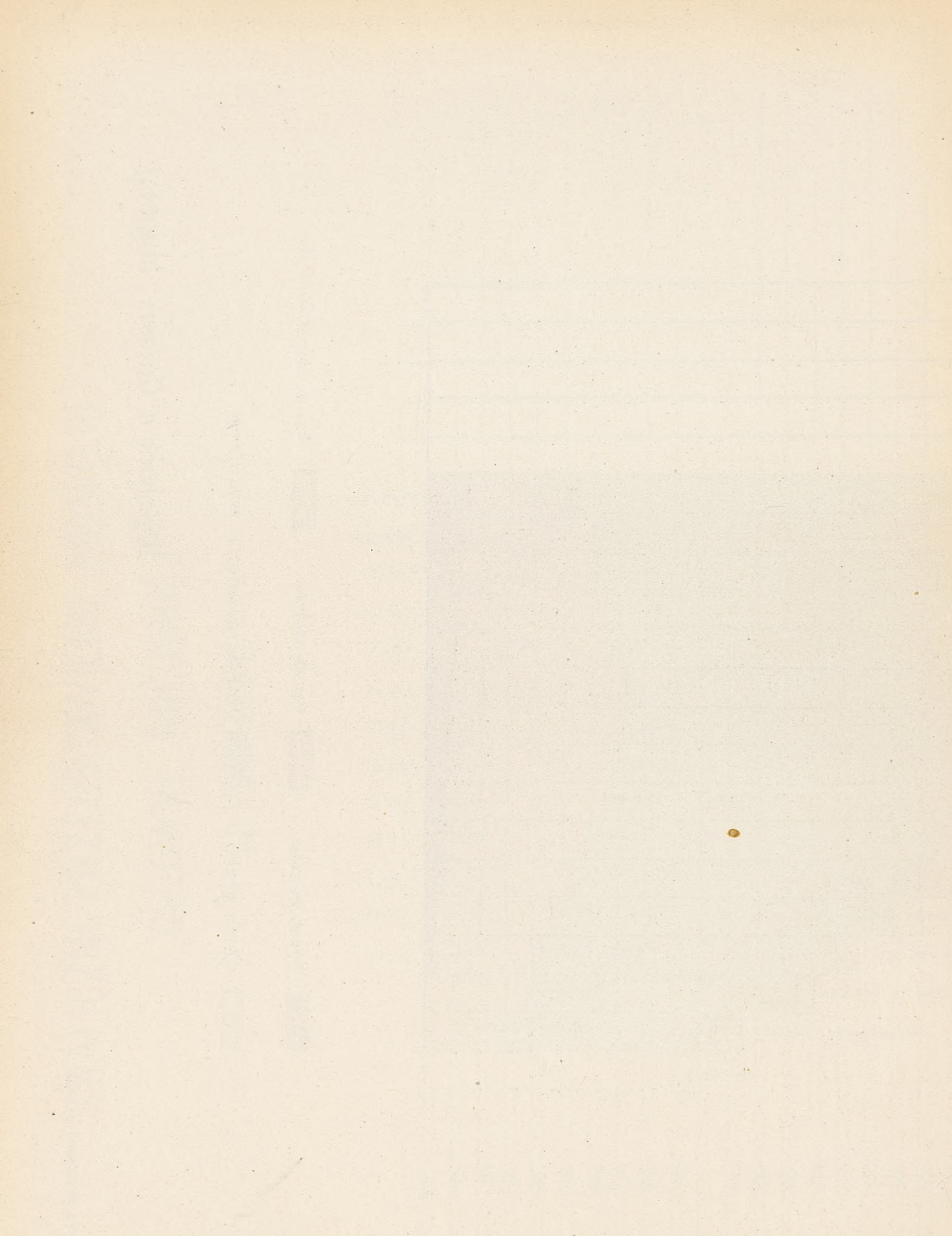
W KRAKOWIE,
NAKŁADEM GMINY MIASTA KRAKOWA.
CZCIONKAMI DRUKARNI »CZASU«.
1901.

GRAFICZNE PRZEDSTAWIENIE ROZWOJU

GAZOWNI MIEJSKIEJ

OD ROKU 1886.





SPRAWOZDANIE

GAZOWNI MIEJSKIEJ W KRAKOWIE

za czas od 1go Stycznia do 31go Grudnia 1900.

I. Wyniki ruchu.

Zestawienie porównawcze.

L. b.	P R Z E D M I O T	1898	1899	1900
1	Gaz sprzedany dla oświetlenia ulic m ³	618.383	578.144	533.690
	» » » prywat. i bud. publ. »	2,425.286	2,656.700	2,938.546
	Razem m ³	3,043.669	3,234.844	3,472.236
2	Wyrób gazu m ³	3,337.540	3,524.350	3,807.740
3	Wyprażono węgla kg.	11,230.400	11,996.400	12,656.200
4	Gazu uzyskano ze 100 kg. węgla . m ³	29.72	29.37	30.07
5	Spotrzebowano koksu do podpału retort kg.	2,019.500	2,163.800	2,358.900
6	Spotrzeb. koksu na 100 kg. węgla »	17.98%	18.04%	18.64%
7	» » » 100 m ³ gazu »	60.51	61.62	61.97
8	Siła światła przy kons. 170 l. na godzinę świec	16.6	16.5	16.9
9	Przeciętna cena węgla za 100 kg. na miejscu K.	1.72 ⁶	1.79	2.14
10	Liczba płomieni ulicznych w Krakowie	1549	1.581	1591
11	» » » w Podgórzu	—	—	—
12	» » » w Dębnikach	2	2	2
13	» » » prywatn. w Krakowie, Podgórzu i Dębnikach ogółem . . .	23540	25.076	26.910
14	Strata gazu w odsetkach odbytu . . .	7.41%	6.83%	7.39%
15	Przeciętna cena za sprzedany koks za 100 kg. K.	1.89	1.85 ²	2.33
16	Przeciętna cena za sprzedany smo- łowiec za 100 kg. K.	4.34	4.34	4.35

Odbyt gazu Ogólny odbyt gazu podniósł się z 3,524.350⁰/₀ m³ do 3,807.740 m³ zatem o 283.390 m³ czyli 8.04⁰/₀ z powodu dokonanej wymiany reszty palników motylowych w latarniach ulicznych na Auerowskie, konsumpcya gazu do oświetlenia ulic zmniejszyła się znowu o 44.350 m³ t. j. 7.68⁰/₀. Zakłady publiczne spaliły natomiast o 564041 m³ więcej t. j. + 9.13⁰/₀, — a odbiorcy prywatni o 225.338 m³ t. j. o + 11.05⁰/₀ więcej. —

Strata gazu, wynosiła 281.241 m³ (w r. z. 240.598), zatem wzrosła o 40643 m³ — stanowiąca ona 7.39⁰/₀ ogólnego odbytu gazu. — Cyfra ta jest wysoką — usprawiedliwienie znajduje ona w licznych budowach kanałów, a głównie w zakładaniu rur wodociągowych, co nie tylko u nas, ale i wszędzie, wpływało na rozszczelnienie sieci rur gazowych. Gdy roboty wodociągowe ukończonemi zostały, będzie można z wiosną roku 1901 przystąpić do systematycznej rewizyi i naprawy sieci rur, tak że w roku 1901 spodziewać się należy zredukowania, straty gazu do normalnych rozmiarów (5⁰/₀).

Wyrób gazu przyszedł do cyfry normalnej i wynosił 30.07 m³ ze 100 klg. węgla, co przedewszystkiem przypisać należy dobremu ciągowi w piecach przez nowe kominy. —

Siła światła gazu mimo lepszej wydajności węgla wynosiła 16.9 świec Hefnera (w r. z. 16.5).

Węgiel gazowy podrożał bardzo znacznie, z 1 k 79 na 2 k 14 za 100 kilo, t. j. o 19.6⁰/₀, mimo, że w pierwszych miesiącach były jeszcze zapasy węgla po dawnych niższych cenach.

Komisya gazowa, nie widząc innego sposobu pokrycia deficytu, zmuszoną była podnieść od 1 czerwca 1900 cenę gazu do świecenia o 2 h. na metrze sześć. tak prywatnym, jak i zakładom publicznym. —

II. Wyniki obrotu.

A. Przychody.

Sprzedaż gazu przyniosła o 65815. 18 K. więcej jak w roku poprzednim (+ 11.13⁰/₀) z czego jednak 20846.83 K. przypisać należy podwyższonej od 1 czerwca 1900 r. cenie gazu do świecenia; reszta 44968.35 K. przedstawia wartość przyrostu konsumpcyi. —

Ceny gazu od 1 czerwca 1900 ustanowione są następujące: 23 halerze za metr sześcienny dla prywatnych, do świecenia, z rabatami; 20 h. dla zakładów publicznych, 18 h. dla kolei północnej, 16 h. dla motorów, celów przemysłowych i do grzania.

Więksi konsumenci mieli jak dawniej opusty (rabaty) ponad 5000 m³ do 10000 m³ rocznie 1 hal. ponad 10000 m³ 2 hal. opustu na metrze sześć. — Kwota wypłaconych za r. 1900 rabatów wynosiła K. 4727.08.

Sprzedaż koksu dała świetny wynik z powodu wyzyskania korzystnej konjunktury i znacznie przeszła oczekiwania. — Uzyskano przeciętnie cenę 2.33 K. za 100 kg. (w r. 1899 = 185²) — i jest nadzieja, że dobre ceny utrzymają się także na rok 1901.

Sprzedż smoły odbywała się przy tej samej prawie przeciętnej cenie, co w roku poprzednim. — Większa produkcja wpłynęła na zwiększenie zysku o 1924:05.

Wyrób amoniaku przyniósł zysk o K. 4664:47 wyższy, co przypisać trzeba z jednej strony lepszym cenom, z drugiej wykończeniu nowej fabryki amoniaku, która całą ilość produkowanej wody przerobić jest w stanie. Nowa fabryka wytwarzać może salmiak surowy, albo technicznie czysty.

Magazyn i warsztaty przyniosły w zysku 30628:79 K. (w r. z. 18184:82 K.) Ten pomyślny wynik przypisać trzeba głównie wielkiej liczbie instalacji i znacznemu przyrostowi urządzonych płomieni; niemały jednak wpływ na tę rubrykę dochodu miał sklep, który spełnia zadanie wystawy nieustającej i popularyzuje użycie gazu w mieszkaniach prywatnych. Nie jest wszakże prawdopodobnem, by zysk z urzędzeń prywatnych przez gazownię wykonywanych utrzymać się dał w tej wysokości, w obec licznych koncesyj udzielanych prywatnym instalatorom; ta zamiana monopolu instalacyjnego na wolną konkurencję nie może atoli wyjść na szkodę gazowni, choć bezpośrednio zysk z instalacji umniejszy, bo z drugiej strony prywatni instalatorowie przysparzać będą nowych konsumentów gazu Gminie.

Sklep gazowni przyniósł wprawdzie cyfrowo stratę 2356:20 K. za rok, gdy w r. z. 5190:68 za $\frac{1}{2}$ roku — rezultat ten jest przeto przeszło 4 razy lepszym, a strata od powiada wysokości płacy urzędnika zawiadującego sklepem, który i tak byłby na etacie gazowni. — Zresztą strata na tym rachunku jest tylko pozorną, w obec korzyści jakie sklep przynosi innym działom gospodarki, mianowicie zwiększając dochód z urzędzeń gazowych i konsumpcji gazu. — Dla tych powodów zaliczamy »sklep« do pozycyi dochodów.

Inne pozycye dochodów są mniejszego znaczenia.

B. Wydatki.

Podpał retort kosztował o 14889:57 K. więcej jak w r. z. Powodem tego jest procentowo wyższa cyfra użytego koksu na 100 kg. prażonych węgla, zwiększona produkcja gazu, ale głównie i przeważnie znaczne podrożenie koksu.

Płace urzędników zmniejszyły się o 1513:49 K. z powodu zredukowania płacy I adjunkta rach. odbywającego jednoroczną służbę wojskową; pracę jego rozebrali między siebie koledzy.

Utrzymanie pieców wypadło w tym roku o 14092:43 K. niżej, jak w roku poprzednim, ponieważ nie zachodziła potrzeba przebudowywania większej liczby pieców. —

Wydatek na węgle gazowe wzrósł o 58566:29 K. — Gdy przyrost konsumpcji spowodował podwyższenie tej rubryki o 17055:70 (+8:04%), przeto reszta przypisaną być winna podrożeniu węgla.

Koszta ogólne obniżyły się o 2698:70 K. — co przypisać trzeba obniżeniu rocznej remuneracji urzędnikom.

Rk Sklepu przedstawia w tym roku wydatek przeszło 4 razy mniejszy, co obszerniej przy »dochodach« wyluszczone.

Rk Procentów. Ta nowa rubryka wydatków wykazuje odsetki zapłacone od czasowej pożyczki na inwestycje w tym roku wykonane.

Spodziewać się można, że zaciągnięty dług (150.000 K. + 50.000 K. w r. 1901 = razem 200.000 K.) spłaconym zostanie w paru latach.

Inne rubryki wydatków utrzymały się w dawnej wysokości, lub też wykazują zwiększenie proporcjonalne do wzrostu produkcji.

Czysty zysk przekracza znacznie wyniki lat poprzednich, tak, że rok 1900, mimo nadzwyczajnych robót inwestycyjnych, które wprost przekształciły zakład, przedstawia się w nader korzystnym świetle.

III. Ogólne uwagi.

W myśl uchwał Komisji i Rady miasta wykonano w Gazowni w r. 1900 inwestycje przekraczające zwykłą miarę, jako to:

1.) **III Gazometer**, w objętości użytecznej 5000 m³ przygotowany zawczasu do steloskopowania w przyszłości (powiększenia objętości do 10000 m³).

Ta wielka i trudna robota wykonana została we własnym zarządzie, przez krajowych i miejscowych przedsiębiorców, w drodze publicznych licytacji. — W związku z tą budową było:

2.) **Zakupienie miejskiego gruntu** na Dajworze (około 1200 sąż. kw.) pod III Gazometer i

3.) **Przełożenie kosztem gazowni drogi publicznej** (ul. Dajwor) którą przytem budownictwo miejskie zregulowało i uporządkowało.

4.) **Nowa fabryka amoniaku**, przeznaczona dla wyrobu salmiaku technicznie czystego z możliwością powiększenia w przyszłości.

5.) **Wprowadzenie toru kolejowego** do gazowni i połączenie przez Grzegórzki z koleją Kraków—Kocmyrzów, dla dowozu węgla i wywozu koksu — a w związku z tem,

6.) **Waga kolejowa (wagonowa)** i

7.) **Nowe składy węgla** oraz przestawienie starych, wzdłuż wprowadzonej kolei; wreszcie

8.) **Otoczenie murami** całego terytorium gazowni.

Wszystkie powyższe roboty są w całym znaczeniu słowa inwestycjami, które wpłyną pośrednio lub bezpośrednio na powiększenie rentowności gazowni.

Wspomnieć należy jeszcze, że doprowadzono główną rurę wodociagową do studni w podwórzu, dostarczając w ten sposób robotnikom i mieszkańcom zdrowej wody do picia,

Nie zdołano wykonać dla braku czasu i miejsca **kanalizacji i wodociągów**, odkładając wykonanie tych robót, preliminarzem inwestycyjnym objętych do r. 1901.

Na powyższe inwestycje, obliczone na przeszło 350.000 K. uchwalono zaciągnąć krótko terminową pożyczkę do wysokości 300.000 K. Gdy jednak roboty wykonano taniej od preliminarza, a dochody gazowni dopisały, ograniczono się do pożyczzenia 150.000 K. w r. 1900. (a 50.000 K. w r. 1901, t. j. razem 200.000 K.)

W r. 1901 będzie znaczniejsza przerwa w inwestacjach, co pozwoli na przeprowadzenie ogólnej i systematycznej rewizji sieci rur, rozszczelnionych przez budowę kanałów a zwłaszcza wodociągów, przed ukończeniem których naprawa rur gazowych byłaby bezcelową. Można napewne oczekiwać, że po dokonaniem uszczelnieniu strata gazu tak znacznie się zmniejszy, że tą oszczędnością pokryć będzie można przyrost konsumpcji prywatnej w r. 1901 — a tem samem odroczyć jeszcze kosztowną budowę nowej piecowni.

Aczkolwiek wykonane, nie wszystkie budowle inwestycyjne z roku 1900 są do użytku oddane.

Powodem tego są przeszkody stawiane przez sąsiadów, tak w drodze administracyjnej, jak i prawa cywilnego. Rekursy obustronnie wniesione są dotąd w zawieszeniu — na tej zwłoce cierpi normalny ruch gazowni — a nie chodzi tu już wyłącznie o straty materialne, ale, jak n. p. przy gazometrze III. jest po prostu w grze bezpieczeństwo publiczne, gdyby w jesieni gazometer ten nie został w ruch puszczonym.

Budowę III gazometru wykonała Gmina znacznym kosztem nie w chęci przysporzenia zysków, lecz z twardej konieczności, dla publicznego dobra i bezpieczeństwa, innymi słowy dla usunięcia możliwości katastrof, jakieby z braku gazu wyniknąć mogły — co przy małym zapasie w ziemie nieraz nastąpićby musiało.

W wykonaniu uchwał Komisyi gazowej wystarano się o koncesyę na oświetlenie gazem reszty gmin podmiejskich, a w szczególności uzyskano ją na Grzegórzki, półwie Zwierzynieckie, Czarną i Nową Wieś (dawniejsze koncesye ma gazownia na Podgórzu, Ludwinów, Zakrzówek i Dębiki (Rokowania z temi gminami są w toku).

Zarząd gazowni zajmował się wiele w r. 1900 sprawą stacyi elektrycznej miejskiej — był nawet czas, gdy sprawa ta nabrała cechy nagłości, z powodu krótko terminowych żądań Dyrekcji kolei północnej, wówczas zdecydowanej na oświetlenie elektryczne dworca. — Komisyja gazowa, a następnie Rada miasta postanowiły złożyć ofertę od Gminy na dostarczenie prądu elektrycznego dla Dworca kolei północnej, ofertę taką przedłożono, a z uwagi na złe konjunktury pieniężne przygotowano projekt oświetlenia dworca z teatralnej hali maszyn, odpowiednio powiększonej, nie przesądzając przez to budowy miejskiej centralnej stacyi elektrycznej, wymagającej dłuższego czasu i wielkiego nakładu. — Na wniesioną ofertę Kolej północna odpowiedzi do tej chwili nie dała, tymczasem wypracowanym został projekt wielkiej stacyi elektrycznej.

Sprawa ta niewątpliwie teraz naprzód postąpi, gdy i miejska Komisyja inwestycyjna uznała stacyę elektryczną jako przedsiębiorstwo rentowne i w preliminarzu najnajlejszych inwestycyji potrzebny na to wydatek ustawiła.

Kraków, w Maju 1901 r.

Dyrektor gazowni miejskiej:

M. Dąbrowski.

WSTĘP.

1. Liczba mieszkańców podług spisu z roku 1900:

wraz z załogą w Krakowie	91.323	mieszkańców
» » w Podgórzu	18.155	»

2. Liczba domów w Krakowie	3.335	domów
» » w Podgórzu	498	»

3. Ogólny odbyt gazu w roku 1900 rozkłada się na:

a. Oświetlenie ulic	533.690	m ³
-------------------------------	---------	----------------

b. Budynki publiczne:

1. do oświetlenia: gminne	82.718	m ³	
2. » » różne	449.976	m ³	
3. do grzania i motorów	<u>194.144</u>	m ³	726.838 m ³

c. Odbiorcy prywatni:

1. do oświetlenia:	1,235.453	m ³	
2. do grzania i motorów	<u>277.298</u>	m ³	1,512.751 m ³

d. Fabryki i t. p.

1. do oświetlenia	509.247	m ³	
2. do grzania i motorów	<u>189.710</u>	m ³	698.957 m ³

e. Spotrzebowanie własne i darowizny	54.263	m ³
--	--------	----------------

f. Strata (przy zakładaniu rur głównych) }			281.241 m ³
g. » (przez uchodzenie z rur głównych) }			
			<u>3,807.740</u> m ³

4. Największy odbyt był dnia 31 Grudnia i wynosił	17.310	m ³
Najmniejszy » » » 5 Sierpnia »	5.600	m ³
Największy wyrób był dnia 18 Grudnia »	16.530	m ³

Gazometry (zbiorniki) mają następujące rozmiary:

	Średnica metr.	Wysokość ścian metr.	Objętość użyteczna	
			pojedynczo m ³	razem m ³
Zbiornik I.	18.30	6.27	1.500	3.200
Zbiornik I. Teleskop	18.83	6.28	1.700	
Zbiornik II.	22.46	5.50	1.850	4.000
Zbiornik II. Teleskop	23.16	5.34	2.150	
Zbiornik III.	29.50	7.70	5.000	5.000
Zbiornik III. Teleskop	—	—	—	
Ogólna objętość użyteczna m ³				12.200

Wyszczególnienie gazu sprzedanego w r. 1900.

Odbiorycy	w Krakowie		w Podgórzu		w Dębnikach		Ogółem	
	płatni	m ³	płatni	m ³	płatni	m ³	płatni	m ³
a) Oświetlenie ulic	1.591	532.971	—	—	2	719	1.593	533.690
b) Budynki publiczne	4.405	445.716	93	4.260	—	—	4.498	449.976
c) » gminne	657	82.718	97	—	—	—	754	82.718
d) Odbiorycy prywatni	12.456	1,209.177	233	25.120	12	1.156	12 701	1,235.453
e) Fabryki i t. p.;								
1. Koleje	854	415.608	—	—	—	—	854	415.608
2. Fabryki maszyn	48	6.515	—	—	—	—	48	6.515
3. Młyny i piekarnie	58	25.670	155	5.310	—	—	213	30.980
4. Fabryki farb	—	—	—	—	4	518	4	518
5. Drukarnie oprócz motorów	481	23.620	13	694	—	—	494	24.314
6. Fabryka tytoniu	428	21.256	—	—	—	—	428	21.256
7. Fabryka metali	99	8.862	13	—	22	1.194	134	10.056
Sa e, poz. 1—7	1.968	501.531	181	6.004	26	1.712	2 175	509.247
f) Gaz do grzania:								
1. do motorów	4.630	497.138	80	9.394	40	11.316	4.750	517.848
2. na inne cele	2.001	140.774	31	2.530	—	—	2.032	143.304
Sa f, poz. 1—2	6.631	637.912	111	11.924	40	11.316	6.782	661.152
Ogółem a—f	27.708	3,410.025	715	47.308	80	14.903	28.503	3,472.236

Wyszczególnienie gazu do grzania (poz. *f*) 1 i 2) podług ilości sztuk i siły motorów, ilości sztuk i rodzaju aparatów do grzania, spożyczenie gazu do celów technicznych i do grzania (poz. *f*) 2), które *a*) z gazomierzy, *b*) z oszacowania wyśredkowano i t. p.

Motory gazowe.

2 motory	50 konne	1.000 płom.	93.925 m ³
1 »	30 »	300 »	62.362 »
1 »	25 »	250 »	39.523 »
1 »	20 »	200 »	42.784 »
2 »	16 »	320 »	42.604 »
6 »	12 »	720 »	33 507 »
2 »	10 »	200 »	17.329 »
7 »	8 »	560 »	50.478 »
2 »	6 »	120 »	8.008 »
10 »	4 »	400 »	34.739 »
3 »	3 »	90 »	17.933 »
22 »	2 »	440 »	64.245 »
9 »	1 »	90 »	9.390 »
4 »	1/2 »	20 »	1 021 »
72 motorów 475 HP.		4.750 płom.	517.848 m ³

Aparata do celów domowych i przemysłowych.

1. Do gotowania:

przez gazomierze 64 sztuk 115 płom. 25.969 m³

2. Piece i kuchnie gazowe:

przez gazomierze 89 » 371 » 11.756 »

Aparata do celów przemysłowych:

przez gazomierze 100 » 279 » 27988 »

Do celów naukowych:

przez gazomierze 124 » 156 » 16.687 »

Oprócz tego znajduje się bez gazomierzy . 939 » 1111 » 60.904 »

1.316 sztuk 2.032 płom. 143.304 m³

Liczba pieców i wymiar retort.

Piece Hasse Vacherot:

11 pieców o 8 retortach

1 » o 3 » Razem 12 pieców o 91 retortach.

Wymiar retort 523×366 mm. w przekroju i 2⁵¹ m. długości.

Spotrzebowanie węgla i koks do wyrobu gazu w roku 1900.

	Węgiel	Koks	Spotrzebowanie koksu w odsetkach na wagę
	kg.	kg.	
Piece Hasse-Vacherot	12,656.200	2,358.900	18,64%

Wykaz gazomierzy.

Wielkość gazomierzy	Z począt- kiem roku stało u konsu- mentów	Przybyło:				Ubyło:				Zatem stoi u konsu- mentów 31 Gru- dnia 1900 r.
		Zapas maga- zynu 1/1 1900	Z fabryk sprowa- dzono	Z różnych źródeł	Razem pozycya 1—4	Zapas maga- zynu 31/12 1900	Ubytek z różnych powodów	Zni- szczono	Razem pozycya 6—8	
3	1022	13	60	4	1099	8	34	13	55	1044
5	371	16	33	2	422	6	4	7	17	405
10	304	10	42	11	367	10	—	9	19	348
20	160	2	8	1	171	—	11	5	16	155
30	66	1	4	1	72	2	7	2	11	61
50	41	6	—	5	52	5	—	2	7	45
60	24	4	1	4	33	4	—	1	5	28
80	13	2	2	2	19	2	—	—	2	17
100	18	3	—	3	24	2	—	—	2	22
150	5	—	—	—	5	—	—	—	—	5
200	4	—	1	1	6	—	—	—	—	6
300	5	—	—	—	5	—	—	—	—	5
500	2	—	—	—	2	—	1	—	1	1
	2035	57	151	34	2277	39	57	39	135	2142

Z gazomierzy powyższych wskazują na miarę metryczną 2142. Osobnych gazo-
mierzy do grzania i motorów (powyższym wykazem objętych) stoi u konsumentów:

54 sztuk	3 płomiennych
20 »	5 »
35 »	10 »
29 »	20 »
12 »	30 »
6 »	50 »
4 »	60 »
5 »	80 »
5 »	100 »
2 »	150 »
4 »	200 »
2 »	300 »

178 sztuk gazomierzy.

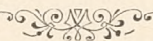
Długość sieci rur głównych.

Średnica mm.	Stan 1 Stycznia 1900 metrów	Wyjęto w roku bieżącym metrów	Nowo założono w roku bieżącym metrów	Stan 31 grudnia 1900 metrów
	Sieć ulic A. Kraków.			
500	1.190	—	74	1,264
300	1.989	—	—	1.989
250	654	—	—	654
225	1.214	—	—	1.214
200	3.205	78	—	1.127
150	1.809	—	—	1.809
125	4.666	—	—	4 666
100	4.605	1	307	4.911
80	7.478	1	11	7.488
75	260	—	—	260
70	7.160	7	44	7.197
65	164	—	—	164
60	12.960	23	299	13.236
50	9.117	252	—	8.865
40	590	14	37	613
Suma A.	57.061	376	772	57.457
	B. Podgórze.			
175	155	—	—	155
125	113	—	—	113
100	460	—	—	460
80	358	—	—	358
70	63	—	—	63
60	600	—	—	600
50	1.429	—	—	1.429
40	1.563	—	—	1.563
Suma B.	4.741	—	—	4.741
	C. Dębniki.			
100	52	—	—	52
70	79	—	—	79
60	154	—	—	154
50	143	—	—	143
Suma C.	428	—	—	428
Suma A—C.	62.230	376	772	62.626
	D. Dopływy do latarni w Krakowie.			
40	9.684	—	96	9.780
Suma D.	9.684	—	96	9.780
	E. Dopływy do konsumentów.			
Suma E.	8.662	—	530	9.192
Ogółem A—E.	80.576	376	1.398	81.598

Wyszczególnienie Kosztów ogólnych.

		K.	h.	K.	h.
1	Oświetlenie biur i mieszkań urzędników	1.061	82		
	Przedmioty z magazynu	218	82	1.280	64
2	Opał biur i mieszkań			2.119	50
3	Dyurna			4.980	—
4	Wynagrodzenia za nadzwyczajną pracę: Urzędnikom	6.841	—		
	Robotnikom	1.634	20		
	P. Bukowskiemu za prowadzenie kasy chorych	144	—	8.619	20
5	Datki i kolendy:				
	Dodatek drożyzniany robotnikom	4.727	40		
	» » lampiarzom	1.068	64		
	Różnym noworoczne	514	60	6.310	64
6	Księgi, kopiały i introligator			598	12
7	Druki, formularze, potrzeby biurowe i roboty litograficzne			3.542	48
8	 Ogłoszenia i czasopisma			337	58
9	Podatki:				
	zarobkowy				
	za rok 1900 30323·28				
	» » 1899 251·48				
	» » 1898 992·65	31.567	41		
	domowo-czynszowy	1.055	41		
	od płac urzędników				1026·94
	odchodzi Makomaski	1.010	14		
	gminny	76	40	33.709	36
				470	71
10	Asekuracja				
11	Koszta podróży inspektora	923	30		
	» » urzędników	1.151	45	2.074	75
12	Stemple i znaczki pocztowe			1.103	42
13	Telegramy, telefon, portorya i półka			235	50
14	Koszta prawne			287	92
15	Wkłádki do różnych towarzystw			130	—
16	Ubezpieczenia robotników od wypadków	1.526	97		
	» od odpowiedzialności	453	28	1.980	25
17	Dorożki i tramwaj: inżynier	244	—		
	» » urzędnicy	32	—		
	» » inkasenci tramwaj	286	—	562	—
18	Różne drobne wydatki:				
	żywność psów	120	—		
	wydatki magazyniera	18	88		
	» kasy podręcznej	251	05		
	manko	60	—		
	» gazmistrza	23	56		
	Do przeniesienia	473	49	68.342	07

		K.	h.	K.	h.
Z przeniesienia		473	49	68.342	07
	wydatki Dyrektora	154	29		
	pranie ręczników i prześcieradeł	93	10		
	drzewo i rąbanie drzewa	403	42		
	różne	488	17		
	za usługi gazowni	200	—	1.812	47
19	Ogólne porządki			1.685	38
20	Kursor			750	—
21	Sprzedaż placowa			875	71
22	Stróże			1.034	43
23	Obsługa biur			240	—
24	Wożenie wody do picia			531	16
25	Konserwacja telefonów			205	76
26	Fundusz emerytalny wkładka gazowni za rok 1900			2.000	—
27	Koszta komisyjne w sprawie oświetlenia gmin przy- ległych do Krakowa			60	44
28	Szpital św. Łazarza lecz. Janowskiego			82	68
	Razem			77.620	10
	Odchodzi zysk z rubli			7	48
	Zostaje			77.612	62



Inwestycye.

	K.	h.	K.	h.	K.	h.
I. Budynki fabryczne.						
Czyszczalnia:						
Drzewo do kominków skrzyń czysz.	19	33				
Zieleniewski: za wielokrążek	260	—				
Błacha pod trawersy	4	44				
1 latarnia na zewnątrz	43	34				
Posadzka cementowa	14	74	341	85		
Warsztaty:						
Illg za dzwonek alarmowy			38	—		
Piecownia:						
Urządzenie gazowe przed piecownią			84	77		
Fabryka amoniaku:						
Pomiary	6	25				
Cegła	1 568	92				
Cement	264	—				
Grabowski	2.713	44				
Cieszyn: za dźwigary	817	28				
Zakulski: za wiązanie dachowe	1.031	28				
Kuźnicki: za papę	70	40				
Zieleniewski: za słupy	55	68				
» za wentyle	32	—				
Sulikowski; za dyle gipsowe	910	76				
Stryjeński: za drzwi i okna	593	—				
Peterseim: za zbiornik	622	88				
Manoschek: za aparata	16.054	—				
» za pompę »Rembow«	132	90				
Żelazo	49	40				
Drzewo	13	19				
Markus: za roboty blacharskie	136	14				
Zieliński » » ciesielskie	463	04				
Fundamenta	82	69				
Wywóz ziemi i zasypywanie	275	59				
Tłuczenie kamienia i cegły do betonu pod maszyny	52	65				
Do przeniesienia	25.945	49	464	62		

	K.	h.	K.	h.	K.	h.
Z przeniesienia	25.945	49	464	62		
Fracht dźwigarów z Cieszyna	118	27				
» rur od Manoschka	11	62				
» kotła od »	32	96				
Porto przesyłki Manoschka	2	70				
Roboty murarskie	59	35				
Malowanie drzwi i okien	56	20				
Pokostowanie aparatów	12	—				
Czyszczenie »	67	05				
Szklenie okien	96	56				
Roboty brukarskie	41	76				
Posadzka betonowa	260	—				
Pasowanie skrzyń ołowianych	50	—				
Węgiel drzewny do filtrów	10	62				
Wąż parciany	4	48				
Rolki do wodoskazu	2	30				
Kwas azotowy i siarkowy	21	20				
Przedmioty z magazynu	11	54				
Urządzenie gazowe	199	73				
» wodo- i parociągu	689	56				
Kopanie studzienki	38	40				
Montowanie maszyn	197	78				
Roboty ślusarskie	52	09				
25% robocizny	71	07	359	34		
Robocizna			181	15		
Fracht papy			2	84		
Koks			10	52		
Zwóz rur, dźwigarów i papy			18	56		
Rysownikom			29	—		
Gratyfikacya monterom			30	—		
Koszta komisji edyktalnej			24	20		
Różne roboty			19	20	28.368	20
Nowe szopy węglowe:						
Pomiary			15	40		
Cegła			7.768	99		
Cement			184	80		
Kuźnicki: za papę			299	20		
Fracht papy i zwóz			14	70		
Grabowski			11.437	97		
Do przeniesienia	19.721	06	28.832	82		

	K.	h.	K.	h.	K.	h.
Z przeniesienia	197.21	06	288.32	82		
Zieliński: za roboty ciesielskie	3.120	—				
Markus » » blacharskie	460	64				
Dowóz piasku	25	47				
Żelazo na klamry i śruby	237	21				
Wywóz ziemi	1.591	94				
Roboty kowalskie	45	60				
Krycie dachów	94	95				
Roboty brukarskie	59	16				
Przedmioty z magazynu	1.026	08				
Roboty ślusarskie 140.87						
Roboty ziemne przy zakładaniu rur 77.51						
» » » szopach 1018.95						
	<u>1237.33</u>					
25% robocizny 309.33	1.546	66				
Robocizna	289	39				
Gratyfikacja murarzom	60	—				
Rysownikom	68	41				
Szklenie latarń	31	36	28.377	93		
Wychodki fabryczne:						
Cegła	89	78				
Cement	171	60				
Przestawienie wych. prowizor.	10	—				
Zieleniewski: za pokrywę kanał.	90	75				
Zieliński: za roboty ciesielskie	250	—				
Markus: za roboty blacharskie	209	70				
Żelazo	25	20				
Drzewo	24	23				
Wywóz ziemi	144	—				
Posadzka betonowa	2	60				
Okucie drzwi i okien	30	61				
Szklenie okien	9	60				
Urządzenie gazowe	18	51				
Kopanie fundamentów	29	38				
25% robocizny	7	34				
Robocizna	50	57	1.163	87		
Do przeniesienia			583.74	62		

	K.	h.	K.	h.	K.	h.
Z przeniesienia			583.74	62		
Nowe kominy:						
Koks do suszenia	214	36				
Robocizna	18	86				
Zapas do kanalizacyi:						
Miski do kanałów ściekowych	24	—				
20 pokryw kanałowych	721	50	745	50		
			59.120	12		
Odchodzi cegła z starego komina			196	—	58.924	12
II. Tor kolejowy.						
Kasie miejskiej	21.081	62				
Pomiary		7		86		
Mąkoszewski: za przekop	144	45				
Wykop i równanie pod tor	343	95				
25% robocizny	85	98				
Szuter	233	60				
Zwóz szutru i kamienia	49	60				
Zwóz ziemi	572	60				
Smoła na progi	23	90				
Smołowanie progów	35	20				
Plantowanie i szutrowanie	651	84				
Gratyfikacja	15	—				
Rysownikom	58	—				
Koszta komisji reambul.	70	06				
Zwrot kosztów podróży	400	—	23.773	66		
Waga kolejowa:						
Cegła	330	60				
Cement	277	20				
Kamienie betonowe	302	—				
Grabowski	1.269	01				
Zieliński: za roboty ciesielskie	370	—				
Wiesner: za wagę	4.300	—				
Zwóz wagi i porto od Wiesnera	6	72				
Wywóz ziemi	132	—				
Do przeniesienia	69.87	53	237.73	66	58.924	12

	K.	h.	K.	h.	K.	h.
Z przeniesienia	69.87	53	237.73	66	58.924	12
Zieleniewski: za śruby	20	—				
Żelazo	5	69				
Drzewo	37	92				
Markus: za roboty blacharskie	18	72				
Roboty murarskie	4	07				
Okucie do okien i drzwi	20	—				
Szklenie okien	12	—				
Urządzenie gazowe	27	17				
Gratyfikacya monterom	34	—				
Siarka do zalewania	8	92				
Robocizna	12	88				
Wykop	53	53				
Montowanie	52	05				
Roboty ślusarskie	19	10				
	124	68				
25% robocizny	31	17	155	85	7.344	75
					31.118	41
III. Budynki administracyjne.						
Biuro techniczne:						
Muranyemu: za budkę do telefonu	230	—				
Przedłużenie urządzenia gazowego	5	59				
» » » do zapalacza	1	68	237	27		
Biuro rachunkowe:						
Szklarski: za kasę ogniotrwałą na księgi i dokumenta	290	—				
Stryjeński: za okno	37	—				
Szklenie okna	15	—				
Osadzenie okna	18	70				
» kasy w murze	25	96				
	44	66				
25% robocizny	11	17	55	83	397	83
Mur graniczny:						
Cegła	1.275	46				
Cegła z starego komina	196	—				
Do przeniesienia	1.471	46	635	10	900.42	53

	K.	h.	K.	h.	K.	h.
Z przeniesienia	1.471	46	635	10	900.42	53
Cement	48	40				
Pomiary	25	80				
Kamienie pod filary	24	—				
Kopanie fundamentów	100	66				
25% robocizny	25	17				
Grabowski	3.589	59				
Zieleniewski: za bramę	675	—				
Żelazo	39	22				
Drzewo	74	77				
Zwóz cegły i piasku	559	48				
Wywóz ziemi	177	41				
Robocizna	75	78				
Rysownikom	44	—				
Plantowanie	42	47	6.973	21		
Cieplarnia:						
Kopanie fundamentów	22	72				
25% robocizny	5	68				
Grabowski	561	61				
Stryjeński: drzwi i okna	62	—				
Górecki i Ska: za żelazną konstrukcję dachu	269	28				
Szklenie okien	179	90				
Urządzenie gazowe	9	24				
Robocizna	64	96	1.175	39		
Studnia:						
Rumpel & Waldek: za studnię wodociagową			933	24	9.716	94
IV. Aparata, maszyny i piece.						
Kondensator:						
Wentyle	24	48				
Żelazo	9	24				
Robocizna	7	36				
Przetoczenie rury	5	—				
Ołów, powrozy i łączniki	183	25				
Roboty ślusarskie i pomoc	360	69				
25% robocizny	90	17	680	19		
Do przeniesienia			680	19	99.759	47

	K.	h.	K.	h.	K.	h.
Z przeniesienia			680	19	99.759	47
Standard:						
Dzwonek alarmowy	36	—				
Rury do odprowadzania smoły	44	74				
Żelazo	5	04				
Drzewo na podłogę	22	38	108	16		
Skruber:						
Maschinen u. Armaturen-Fabrik Hoechst a/ M: za lejek	24	30				
Fracht, cło i zwóz	9	68	33	98		
Nowe kominy:						
Kopanie kanałów i 25% robocizny	62	82				
Suszenie kominów (patrz str. 18.)	233	22	296	04	1.118	37
V. Gazometry						
Gazometr I.:						
Cement	50	—				
Wapno	37	50				
Cegła	71	25	158	75		
Gazometr III.:						
Żurkowi za plany	47	—				
Pomiary	23	83				
Cement	25.908	70				
Cegła	564	30				
Mąkoszewski: za wykop i nasyp	5.974	34				
Roboty ziemne	2.713	57				
Wywóz ziemi	313	—				
Industrial-Verwaltung: za rury	13.450	80				
Fracht rur i fasonów z Cieszyna	718	27				
Zwóz rur i fasonów	258	84				
Śruby	23	70				
Man oschek: za szybry i tablice	500	80				
Blankstein i Bornstein: za beton	28.748	90				
Zieleniewski: za konstrukcję żelazną	79.139	79				
Do przeniesienia	158.385	84	158	75	100.877	84

	K.	h.	K.	h.	K.	h.
Z przeniesienia	158.385	84	158	75	100.877	84
Zieleniewski: za kocioł do ogrzewalnika	1.450	—				
Zieleniewski: za sprostowanie dźwigarów	70	—				
Zieleniewski: za osadzenie dźwigarów	396	—				
Zieliński: za roboty ciesielskie	9.354	51				
Grabowski: za dniówki	177	60				
» za fundament domku syfonowego	825	43				
Stryjeński: za drzwi i okna	208	—				
Kuźnicki: za papę	13	20				
Silberbach za papę	30	80				
Fracht i zwóz papy	1	06				
Iwulski: za tłuczenie kamienia	38	38				
Markus: za roboty blacharskie	46	08				
Żelazo	94	84				
Drzewo	328	65				
Kamienie do betonu	156	—				
Pilnowanie przy budowie	1.156	65				
Pompowanie wody z dołu	1.164	04				
Ogrodzenie basenu	75	36				
Czyszczenie basenu i rynny	266	81				
Roboty kowalskie	68	80				
Roboty murarskie	77	42				
» brukarskie	94	21				
Malowanie i pokostowanie	200	52				
Montowanie ogrzewalnika	32	29				
Pomoc przy osadzaniu dźwigarów	63	15				
» » stawianiu rusztowania	35	16				
Różne drobne wydatki	38	39				
Gotowanie herbaty monterom	111	94				
Różne roboty i robocizna	148	46				
Roboty szklarskie	12	80				
Koszta komisyjne	45	72				
Ogłoszenia licytacyjne	98	44				
Napiwki i gratyfikacje	206	18				
Prof. Bandrowski za badanie cementu	150	—				
Ronka: za plany	100	—				
Rysownikom	131	—				
Oprawa planów	20	—				
Przedmioty z magazynu	657	92				
Gaz	104	94				
Do przeniesienia	176.636	59	158	75	100.877	84

	K.	h.	K.	h.	K.	h.
Z przeniesienia	176.636	59	158	75	100.877	84
Fundamenta do ogrzewalnika	24	35				
Zakładanie rur	994	73				
Wiercenie wneków	49	18				
Urządzenie gazowe w basenie	40	88				
	1109	14				
25% robocizny	277.28		1.386	42	178.023	01
VI. Grunt.						
Przełożenie drogi na Dajworze					5.424	12
					284.483	72
VII. Stacja elektryczna.						
Schleyenowi koszta podróży	270	72				
Zaniczkowi za badanie projektu Schleyena	120	75				
Ekspertyza Schwabego	60	—				
Koszta podróży	800	—			1.251	47
VIII. Sieć rur i latarní.						
1. Rura główna 500^m/_m						
Roboty ziemne	585	32				
» brukarskie	88	46				
Baranowski: za pieńki porfir.	12	80				
Rumpel & Waldek: za rury	168	—				
Biuro wodociągowe: za obniżenie hydranta	25	55				
Witkowice: % zwłoki	38	13				
Drzewo do szperunków	23	63				
Materyały z magazynu	136	47				
Zwóz materyałów	2	—				
Zakładanie i cement	10	95				
Roboty ślusarskie	98	44				
25% robocizny	170	94				
Gratyfikacya	30	—	1.390	69		
Do przeniesienia			1.390	69	285.735	19

	K.	h.	K.	h.	K.	h.
Z przeniesienia			1.390	69	285.735	19
2. Ulica Skałeczna.						
Wymiana 1 latarni na auer.			6	—		
3. Ulica Starowiślna.						
1 m. rury 40 ^m / _m przest. 1 latarni	4	10				
Wymiana 7 latarń na auer.	42	—	46	10		
4. Ulica św. Sebastyana.						
Wymiana 3 latarń na auer.			18	—		
5. Ulica Estery.						
Wymiana 2 latarń na auer.	12	—				
Szklenie	3	40	15	40		
6. Ulica Izaaka.						
Wymiana 1 latarni na auer.	6	—				
Szklenie	3	40	9	40		
7. Ulica Kupa.						
Wymiana 2 latarń na auer.	12	—				
Szklenie	3	40	15	40		
8. Ulica Dietłowska.						
Wymiana 8 pal. Schül. na auer.	53	55				
7 m. rury 40 ^m / _m przest. 1 latarni	—	—				
36 m. rury 70 ^m / _m przedłużenie	—	—				
18 » » 60 ^m / _m przest. 1 latarni	294	89				
Roboty ziemne	27	05				
» brukarskie	17	05				
Szklenie	7	44	399	98		
9. Ulica Berka Joselowicza.						
Wymiana 3 latarń na auer.	18	—				
2 odbojki	15	60	33	60		
Do przeniesienia			1.934	57	285.735	19

	K.	h.	K.	h.	K.	h.
Z przeniesienia			1.934	57	285.735	19
10. Ulica Podbrzezie.						
Wymiana 3 latarni na auer.			18	—		
11. Ulica Skawińska.						
Wymiana 7 latarni na auer.			42	—		
12. Ulica Augustyańska.						
Wymiana 3 latarni na auer.	18	—				
Szklenie	8	50	26	50		
13. Ulica św. Katarzyny.						
Wymiana 2 latarni na auer.	12	—				
Szklenie	3	40	15	40		
14. Ulica Węglowa.						
Wymiana 1 latarni na auer.	6	—				
Szklenie	1	70	7	70		
15. Ulica Piekarska.						
Wymiana 5 latarni na auer.	30	—				
Szklenie	8	50	38	50		
16. Ulica Miedzuch.						
Wymiana 1 latarni na auer.	6	—				
Szklenie	5	10	11	10		
17. Ulica Dajwór.						
Wymiana 8 latarni na auer.	48	—				
Szklenie	10	20	58	20		
18. Ulica Przesmyk.						
Wymiana 1 latarni na auer.	6	—				
Szklenie	3	40	9	40		
Do przeniesienia			2.161	37	285.735	19

	K.	h.	K.	h.	K.	h.
Z przeniesienia			2.161	37	285.735	19
19. Ulica Trynitarzka.						
Wymiana 2 latarni na auer.	12	—				
Szklenie	3	40	15	40		
20. Ulica Wielopole.						
1 odbojek			7	60		
21. Ulica Podgórska.						
2 latarnie na konsolach	92	08				
Wymiana 6 latarni na auer.	36	—				
Szklenie	4	48	132	56		
22. Ulica Pusta.						
Wymiana 2 latarni na auer.			12	—		
23. Ulica Krakowska.						
Wymiana 4 latarni na auer.			24	—		
24. Ulica Nad Wisłą.						
Wymienienie 4 m. rury 40 ^m / _m przest. 1 latarni .			12	60		
25. Ulica Piotra Michałowskiego.						
75 m. rury 60 ^m / _a						
2:5 » » 40 ^m / _m						
Rury kute, łączniki i fasony	301	73				
1 latarnia nowa	32	21				
Roboty brukarskie	—	75				
» ziemne	88	93				
» ślusarskie	43	81				
25% robocizny	33	18				
Szklenie	3	04				
Robocizna	4	60	508	25		
26. Ulica św. Filipa.						
10 m. rury 40 ^m / _m i 1 latarnia	118	83				
2 odbojki	15	60	134	43		
Do przeniesienia			3.008	21	285.735	19

	K.	h.	K.	h.	K.	h.
Z przeniesienia			3.008	21	285.735	19
27. Ulica Stachowskiego.						
47 m. rury 60 ^m / _m } przedłużenie	194	38				
5.5 » » 40 ^m / _m }						
1 latarnia	61	67				
Szklenie	2	24				
Robocizna	6	18	264	47		
28. Ulica Łobzowska.						
40.5 m. rury 40 ^m / _m i 1 latarnia	173	50				
Roboty brukarskie	1	56				
Szklenie	1	70				
Robocizna	35	35	212	11		
29. Ulica Jagiellońska.						
108 m. rury 100 ^m / _m wymiana rury	226	18				
Roboty brukarskie	71	93				
Szklenie	3	04	301	15		
30. Plac Nowy.						
Wymiana 3 latarń na auer.	18	—				
Szklenie	3	40	21	40		
31. Ulica Ciemna.						
Wymiana 2 latarń na auer.	12	—				
Szklenie	6	80	18	80		
32. Ulica Jakóba.						
Wymiana 7 latarń na auer.	42	—				
Szklenie	10	20	52	20		
33. Ulica Miodowa.						
Wymiana 6 latarń na auer.	36	—				
Szklenie	8	50	44	50		
Do przeniesienia			3.922	84	285.735	19

	K.	h.	K.	h.	K.	h.
Z przeniesienia			3.922	84	285.735	19
34. Ulica Szeroka.						
Wymiana 5 latarni na auer.	30	--				
Szklenie	10	20	40	20		
35. Ulica Rajska.						
6 m. rury 40 ^m / _m i 1 latarnia	87	23				
Roboty brukarskie	1	56	88	79		
36. Ulica Wąska.						
Wymiana 1 latarni na auer.	6	—				
Szklenie	3	40	9	40		
37. Ulica Straszewskiego.						
10·5 m. rury 40 ^m / _m przest. latarni			23	70		
38. Ulica Basztowa.						
Odbojki z rury starej			5	50		
39. Ulica Zwierzyniecka.						
Odbojki z rury starej			5	50		
40. Rittermann (nowa przecz: Dietlow.).						
1 latarnia taryfowa	63	34				
Robocizna	8	80	72	14		
41. Ulica Krupnicza.						
199 m. rury 100 ^m / _m wymiana						
6 » » 80 ^m / _m						
4 » » 70 ^m / _m						
8·5 » » 40 ^m / _m						
Fasony i łączniki	1.019	79				
Roboty brukarskie	4	08	1.023	87		
42. Ulica Biskupia.						
2 Odbojki			15	60		
Do przeniesienia			5.207	54	285.735	19

	K.	h.	K.	h.	K.	h.
Z przeniesienia			5.207	54	285.735	19
43. Rożnowski.						
94 m. rury 60 ^m / _m						
34 m. rury 40 ^m / _m 1 latarnia taryfowa	493	47				
Szklenie	2	24	495	71		
44. Ulica Krowoderska.						
4 m. rury 40 ^m / _m przest. latarni			11	64		
45. Ulica Szlak.						
1 Odbojek			7	18		
46. Ulica Karmelicka.						
Roboty brukarskie			26	35		
			5.748	42		
Odchodzi z sieci rur Krakowa:						
<i>1. Ulica Dietlowska:</i>						
8 palników Schülke'go					36	—
45 m. rury 40 ^m / _m	46	70			10	70
<i>2. Przed Magistratem:</i>						
2 latarnie z roku 1899	52	—				
<i>3. Ulica Grodzka:</i>						
785 m. rury 200 ^m / _m	851	37				
<i>4. Ulica Dajwór:</i>						
Zniesienie latarni	70	07				
<i>5. Ulica Krupnicza:</i>						
1405 m. rury 50 ^m / _m }	429	45				
185 » » 65 ^m / _m }						
<i>6. Ulica Krowoderska:</i>						
1 odbojek	6	99	1.456	58		
			4.291	84		
Dopływy prywatne w Krakowie.						
Dopływy prywatne	4.244	79				
Odechodzi część kosztów robocizny	2372	34	1.872	45	6.164	29
Razem					291.899	48

Inwentarz z dniem 31 Grudnia 1900 roku.

Stan czynny.

1. Rachunek Kasy.

	K.	h.	K.	h.	K.	h.
Zapasy gotówki					20.167	83

2. Rachunek Ruchomości.

	K.	h.	K.	h.	K.	h.
2 Kasy ogniotrwałe	380	—				
1 Sikawka ogniowa	40	—				
1 » powietrzna do rur	10	—				
48 m. węża parcianego	48	—				
1 Aparat do cechowania gazomierzy zdemontowany	160	—				
1 Stacja telefoniczna centralna	200	—				
2 Cisnoskazy	120	—				
10 Biurek politurowanych	550	—				
1 Biurko miękkie lakierowane	10	—				
2 Instrumenta niwelacyjne	460	—				
2 Szafy olszowe szklone	180	—				
10 Szaf do akt	720	—				
2 Rowery służbowe	270	—				
1 Stolik miękki wąski	40	—				
2 Stoły miękkie duże po 12.—	24	—				
1 Stół miękki z suknem	40	—				
7 Stolków małych politurowanych	14	—				
2 Stoły składane politurowane	60	—				
3 Zegary pendułowe	60	—				
1 Kanapa ceratą objana	90	—				
29 Krzesel wyplatanych po 2.—	58	—				
1 Prasa do kopiowania	20	—				
2 Komody na akta po 10.—	20	—				
1 Rampa fotometryczna z gazomierzem	40	—				
2 Umywalnie blaszane	10	—				
1 Szafa na kopiały	30	—				
1 Aparat piwniczny niekompl.	16	—				
2 Portyery	16	—				
1 Para firanek	4	—				
Do przeniesienia	3.690	—			20.167	83

	K.	h.	K.	h.	K.	h.
Z przeniesienia					25.052	18
4. Rachunek Urzędzeń prywatnych.						
Należytość z dniem 31 Grudnia 1900						
Odchodzą nadpłaty			76.635	69		
			210	50	76.425	19
5. Rachunek Wynajętych urzędzeń prywatnych						
Z roku 1894	215	36				
» » 1896	3.475	56				
» » 1897	8.059	22	11.750	14		
Odchodzi 3 letnia amortyzacya po $8\frac{1}{3}\%$			2.694	95		
			9.055	19		
Z roku 1898	207	52				
Odchodzi 2 letnia amortyzacya po $8\frac{1}{3}\%$	33	13	174	39		
			9.229	58		
W r. 1899 za zwroty			176	58		
Z roku 1900	229	21	9.053			
Odchodzi za zwroty	54	72	174	49	9.227	49
6. Rachunek Wynajętych gazomierzy.						
Za wartość wynajętych gazomierzy:						
z roku 1882						
57 gazomierzy 3 płomiennych . . . po 50—	2.850	—				
3 » 5 » . . . » 70—	210	—				
1 » 10 » . . . » 90—	90	—				
	3.150	—				
odchodzą 2 gazomierze 3 płomienne » 50—						
» 1 » 10 » » 90—	190	—				
	2.960	—				
odchodzi 12-letnia amortyzacya po $8\frac{1}{3}\%$	2.960	—				
z roku 1883						
19 gazomierzy 3 płomiennych . . . po 50—	950	—				
1 » 5 » . . . » 70—	70	—				
1 » 10 » . . . » 90—	90	—				
Do przeniesienia	1.110	—			110.704	86

	K.	h.	K.	h.	K.	h.
Z przeniesienia	1.110	—			110.704	86
1 gazomierz 20 płomiennych . . . K. 120—	120	—				
1 » 30 » . . . » 160—	160	—				
	1.390	—				
odchodzi 12-letnia amortyzacya po 8 $\frac{1}{3}$ % . .	1.390	—				
z roku 1884						
20 gazomierzy 3 płomiennych . . po 50—	1.000	—				
5 » 5 » . . » 70—	350	—				
1 » 10 » . . » 90—	90	—				
	1.440	—				
odchodzi 1 gazomierz 5 płomienny zniszczony .	70	—				
	1.370	—				
odchodzi 12-letnia amortyzacya po 8 $\frac{1}{3}$ % . .	1.370	—				
z roku 1885						
15 gazomierzy 3 płomiennych . . po 50—	750	—				
2 » 5 » . . » 70—	140	—				
1 » 10 » . . » 90—	90	—				
	980	—				
odchodzi 12-letnia amortyzacya po 8 $\frac{1}{3}$ % . .	980	—				
z roku 1886						
27 gazomierzy 3 płomiennych . . po 46—	1.242	—				
9 » 5 » . . » 60—	540	—				
3 » 10 » . . » 80—	240	—				
1 » 20 » . . » 110—	110	—				
	2.132	—				
odchodzi 1 gazomierz 10 płomienny zniszczony	80	—				
	2.052	—				
odchodzi 12-letnia amortyzacya po 8 $\frac{1}{3}$ % . .	2.052	—				
z roku 1887						
27 gazomierzy 3 płomiennych . . po 46—	1.242	—				
7 » 5 » . . » 60—	420	—				
5 » 10 » . . » 80—	400	—				
	2.062	—				
Do przeniesienia	2.062	—			110.704	86

		K.	h.	K.	h.	K.	h.
Z przeniesienia		2.062	—			110.704	86
1	gazomierz 80 płomiennych . . po 310—	310	—				
	odchodzi 1 gazomierz 3 płomienny zniszczony .	2.372	—				
		46	—				
	odchodzi 12-letnia amortyzacya po 8 $\frac{1}{3}$ % . .	2.326	—				
		2.326	—				
z roku 1888							
32	gazomierzy 3 płomiennych . . po 46—	1.472	—				
5	» 5 » . . » 60—	300	—				
4	» 10 » . . » 80—	320	—				
1	» 20 » . . » 110—	110	—				
		2.202	—				
	odchodzi 1 gazomierz 10 płomienny zniszczony	80	—				
		2.122	—				
	odchodzi 12-letnia amortyzacya po 8 $\frac{1}{3}$ % . .	2.122	—				
z roku 1889							
49	gazomierzy 3 płomiennych . . po 46—	2.254	—				
15	» 5 » . . » 60—	900	—				
3	» 10 » . . » 80—	240	—				
1	» 20 » . . » 110—	110	—				
		3.504	—				
	odchodzi 1 gazomierz 10 płomienny po . . .	80	—				
		3.424	—				
	odchodzi 12-letnia amortyzacya po 8 $\frac{1}{3}$ % . .	3.424	—				
z roku 1890							
26	gazomierzy 3 płomiennych . . po 46—	1.196	—				
13	» 5 » . . » 60—	780	—				
11	» 10 » . . » 80—	880	—				
2	» 20 » . . » 110—	220	—				
1	» 30 » . . » 140—	140	—				
		3.216	—				
	odchodzi 11-letnia amortyzacya po 8 $\frac{1}{3}$ % . .	2.948	—	268	—		
Do przeniesienia				268	—	110.704	86

				K.	h.	K.	h.	K.	h.
Z przeniesienia						268	—	110.704	86
z roku 1891									
23	gazomierzy	3 płomiennych	. . po 46.—	1.058	—				
16	»	5 »	. . » 60.—	960	—				
8	»	10 »	. . » 80.—	640	—				
6	»	20 »	. . » 110.—	660	—				
1	»	30 »	. . » 140.—	140	—				
				3.458	—				
odchodzi 1 gazomierz 10 płomienny				80	—				
				3.378	—				
odchodzi 10-letnia amortyzacja po 8 $\frac{1}{3}$ % . . .				2.815	—	563	—		
z roku 1892									
4	gazomierze	3 płomienne	. . . po 46.—	184	—				
6	»	5 »	. . . » 60.—	360	—				
3	»	10 »	. . . » 80.—	240	—				
1	»	30 »	. . . » 140.—	140	—				
				924	—				
odchodzi 9-letnia amortyzacja po 8 $\frac{1}{3}$ % . . .				693	—	231	—		
z roku 1893									
39	gazomierzy	3 płomiennych	. . po 46.—	1.794	—				
8	»	5 »	. . » 60.—	480	—				
5	»	10 »	. . » 80.—	400	—				
3	»	20 »	. . » 110.—	330	—				
				3.004	—				
odchodzi 8-letnia amortyzacja po 8 $\frac{1}{3}$ % . . .				2.002	67	1.001	33		
z roku 1894									
32	gazomierzy	3 płomiennych	. . po 46.—	1.472	—				
15	»	5 »	. . » 60.—	900	—				
5	»	10 »	. . » 80.—	400	—				
2	»	20 »	. . » 110.—	220	—				
				2.992	—				
odchodzi 7-letnia amortyzacja po 8 $\frac{1}{3}$ % . . .				1.745	33	1.246	67		
Do przeniesienia						3.310	—	110.704	86

				K.	h.	K.	h.	K.	h.
Z przeniesienia						3.310	—	110.704	86
z roku 1895									
41	gazomierzy	3	płomiennych . . . po 46.—	1.886	—				
17	»	5	» . . . » 60.—	1.020	—				
7	»	10	» . . . » 80.—	560	—				
5	»	20	» . . . » 110.—	550	—				
1	»	30	» . . . » 140.—	140	—				
				4.156	—				
odchodzi 6-letnia amortyzacja po 8 $\frac{1}{3}$ % . . .				2.078	—	2.078	—		
z roku 1896									
66	gazomierzy	3	płomiennych . . . po 46.—	3.036	—				
12	»	5	» . . . » 60.—	720	—				
11	»	10	» . . . » 80.—	880	—				
5	»	20	» . . . » 110.—	550	—				
1	»	30	» . . . » 140.—	140	—				
1	»	50	» . . . » 180.—	180	—				
				5.506	—				
odchodzi 5 letnia amortyzacja po 8 $\frac{1}{3}$ % . . .				2.294	17	3.211	83		
z roku 1897									
90	gazomierzy	3	płomiennych . . . po 46.—	4.140	—				
28	»	5	» . . . » 60.—	1.680	—				
36	»	10	» . . . » 80.—	2.880	—				
3	»	20	» . . . » 110.—	330	—				
1	»	30	» . . . » 140.—	140	—				
				9.170	—				
odchodzi 1 gazomierz 10 płomienny zniszczony				80	—				
				9.090	—				
odchodzi 4-letnia amortyzacja po 8 $\frac{1}{3}$ % . . .				3.030	—	6.060	—		
z roku 1898									
86	gazomierzy	3	płomiennych . . . po 46.—	3.956	—				
35	»	5	» . . . » 60.—	2.100	—				
40	»	10	» . . . » 80.—	3.200	—				
Do przeniesienia				9.256	—	14.659	83	110.704	86

	K.	h.	K.	h.	K.	h.
Z przeniesienia	9.256	—	14.659	83	110.704	86
13 gazomierzy 20 płomiennych . . . » 110—	1.430	—				
2 » 30 » . . . » 140—	280	—				
1 » 50 » . . . » 180—	180	—				
2 » 60 » . . . » 240—	480	—				
	11.626	—				
odchodzi 1 gazomierz 3 płomienny . 46—						
» 1 » 10 » . 80—						
» 1 » 20 » . 110—	236	—				
	11.390	—				
odchodzi 3-letnia amortyzacja po 8 ¹ / ₃ % . . .	2.847	50	8.542	50		
z roku 1899						
108 gazomierzy 3 płomiennych . . po 46—	4.968	—				
28 » 5 » . . . » 60—	1.680	—				
23 » 10 » . . . » 80—	1.840	—				
7 » 20 » . . . » 110—	770	—				
4 » 30 » . . . » 140—	560	—				
1 » 80 » . . . » 310—	310	—				
	10.128	—				
odchodzi 1 gazomierz 3 płom. zniszcz. . 46—						
» 2 » 3 » sprzed. . 92—						
» 1 » 5 » zniszcz. . 60—	198	—				
	9.930	—				
odchodzi 2-letnia amortyzacja po 8 ¹ / ₃ % . . .	1.655	—	8.275	—		
z roku 1900						
64 gazomierzy 3 płomiennych . . po 46—	2.944	—				
40 » 5 » . . . » 60—	2.400	—				
35 » 10 » . . . » 80—	2.800	—				
8 » 20 » . . . » 110—	880	—				
3 » 30 » . . . » 140—	420	—				
1 » 50 » . . . » 180—	180	—				
1 » 60 » . . . » 240—	240	—				
	9.864	—				
odchodzi 1 gazom. 3 pł. z roku 1885 46—						
» 1 » 3 » » 1886 46—						
» 1 » 3 » » 1894 46—						
Do przeniesienia 138.—	9.864	—	31.477	33	110.704	86

	K.	h.	K.	h.	K.	h.
Z przeniesienia 138.—	9.864	—	31.477	33	110.704	86
odchodzi 1 gazom. 10 pł. z roku 1896 80.—						
» 1 » 20 » » 1896 110.—	328	—				
	9.536	—				
odchodzi 1-roczna amortyzacja po 8 ¹ / ₃ % . . .	794	67	8.741	33		
			40.218	66		
Należytości czynszowe do dnia 31 Grudnia 1900 r.			1.293	10	41.511	76
7. Rachunek Smoły.						
Za następujące zapasy:						
278 000 klg. smołowca po 434.56			12.080	77		
38 sztuk beczek na smołę » 1.—			38	—	12.118	77
8. Rachunek Amoniak.						
312.530 klg. wody amoniakowej po 50 h. za 1 q.			1.562	65		
3.412 » amoniaku po 24 K. za za 1 q. . .			818	88		
55 sztuk beczek żelaznych po 34.40			1.892	—	4.273	53
9. Rachunek Koks.						
Za następujące zapasy:						
148.400 klg. koks po 233.04			3.458	31		
200 sztuk worków na koks » —.90			180	—		
4 klg. szpagatu			—	—		
26 sztuk widel do koks » 14.28			371	28		
9 » łopat » 1.40			12	60		
6 » kilofów			—	—		
47 » koszy » —.90			42	30		
2 » kraty do siana			—	—		
1 waga decymalna			—	—		
1 kleszcze do plombowania			—	—	4.064	49
10. Rachunek Zaprzęgów.						
Za wartość.						
9 koni z uprzężą }						
1 nowa uprzęż na parę koni }			2.200	—		
7 wozów wielkich			1.400	—		
2 wozy małe			200	—		
1 powóz, bryczka i sanie z uprzężą			800	—	4.600	—
Do przeniesienia					177.273	41

	K.	h.	K.	h.	K.	h.
Z przeniesienia					177.273	41
11. Rachunek Odbiorców koksu.						
Należytość za koks			8.432	27		
odchodzą nadpłaty			368	49	8.063	78
12. Rachunek Odbiorców smoły.						
Należytość za smołę					5.389	54
13. Rachunek Utrzymania maszyn.						
200 klg. oliwy rzepakowej . . . po K. —68			136	—		
130 » » mineralnej . . . » » —44			57	20		
50 » ligroiny » » —36			18	—		
150 » pokostu » » —72			108	—		
55 » wazeliny » » 112			61	60		
160 » smaru do ekshaust . . . » » —50			80	—		
80 » terpentyny » » —50			40	—		
37 » pasów skórzanych . . . » » 680			251	60	752	40
14. Rachunek Sprzętów i kosztów fabrycznych.						
4 wózki koksowe duże po K. 60—			240	—		
2 » » małe » » 50—			100	—		
3 » do węgla » » 20—			60	—		
6 koryt do ładowania retort . . » » 60—			360	—		
1 maszyna do łamania koksu			100	—		
36 łopat do węgla po K. 140			50	40	910	40
15. Rachunek Utrzymania pieców.						
Materyał szamotowy na 2 piece ośmio retortowe syst. (Hasse Vacherot)			7.614	67		
8 retort po K. 106—			848	—		
6030 sztuk cegieł ogniotrwałych Nr 30 po 3·8 klg. = 229.14.— klg.			1.145	70		
120 sztuk cegieł ogniotrwałych Nr 4 q. po 5·5 klg. = 660.— »			—	—		
10 sztuk cegieł ogniotrwałych Nr 65 po 5.— klg. = 50.— »			—	—		
Do przeniesienia			9.608	37	192.389	53

	K.	h.	K.	h.	K.	h.
Z przeniesienia			9.608	37	204.313	53
533 sztuk cegieł ogniotrwałych Nr B. po 4·5 klg. = 2.308·5 klg.			—	—		
272 sztuk cegieł ogniotrwałych Nr C. po 4·5 klg. = 1224.— »			—	—		
256 sztuk cegieł ogniotrwałych Nr D. po 4·5 klg. = 1152.— »			—	—		
po 9.6 hal. 5·484·5 »			526	51		
108 szt. kamieni ogniotr. Nr A. po 8 = 864 klg.			—	—		
8 » szybrów . . . » 14 » 38 = 304 »			—	—		
2 » półkola . . . » » 63 = 126 »			—	—		
25 » fasonów . . . » 29 » 25 = 625 »			—	—		
5 » » . . . » 12 » 33 = 165 »			—	—		
2 » płyty . . . » 37 » 13 = 26 »			—	—		
2 » » . . . » 38 » 18 = 36 »			—	—		
6 » » . . . » 18 » 30 = 180 »			—	—		
5 » » . . . » 27 A. » 42 = 210 »			—	—		
4 » » . . . » 27 » 60 = 240 »			—	—		
po 14·4 hal. 2776 »			399	74		
226 sztuk muld do wypalania retort			325	44		
530 klg. kawałków do naprawy retort po K. —·09			47	70		
400 » kitu do retort » » —·22			88	—		
750 » szamotu tłuczonego » » —·04			30	—		
150 » glazury do retort » » —·20			30	—		
1100 » glinki ogniotrwałej » » 2.—			22	—		
45 m. rur kutych odchodowych . . . » » 10.—			450	—		
5 sztuk głów do retort dobrych . . . » » 20.—			100	—		
11 » » niekompletnych . . . » » 10.—			110	—		
14 » ekscentrów do głów			—	—		
109 » śrub z muterkami . . . » » —·20			21	80		
1 drzwi piecowe lane			24	—		
20 sztuk śrub ekscentr. do głów . . . » » —·50			10	—	11.793	56
16. Rachunek Gazu.						
Za zapas 1760 m ³ gazu po K. 7·4					130	24
17. Rachunek Węgla gazowych.						
1,112.200 klg. węgla »Luise« . po K. —·214· ⁵⁶			23.863	36		
289·500 » » ostrawskiego » » —·231· ¹⁰			6.690	35		
Do przeniesienia			305.53	71	204.313	33

	K.	h.	K.	h.	K.	h.
Z przeniesienia			30.553	71	204.313	33
283.100 klg. węgla tenczyńsk. po K. — 173 ²⁸			4.905	56		
70.400 » » dubieńskiego » » — 205 ⁸⁶			1.449	25	36.908	52
18. Rachunek Odbiorców gazu.						
Należytości za gaz			103.896	93		
Odchodzą nadpłaty			908	03	102.988	90
19. Rachunek Magazynu i Warsztatu.						
1. Rury kute i łączniki			9.182	38		
2. Kurki mosiężne, obroty, podstawki i t. p.			4.064	78		
3. Aparata, kuchenki, piece i motory			6.194	54		
4. Palniki, korony i siatki			3.510	28		
5. Gazomierze			2.578	26		
6. Świece, lampy i latarnie			4.257	74		
7. Rury lane i łączniki			12.978	20		
8. Szkło i porcelana			4.446	76		
9. Przedmioty różne			1.464	87		
10. Przedmioty iluminacyjne			781	20		
11. Narzędzia w magazynie			2.593	63		
12. Narzędzia w warsztatach			1.387	20	53.439	84
20. Rachunek sklepu.						
1. Zapas towarów w sklepie 31 Grudnia 1900			11.620	04		
2. Towary komisowe			2.649	19		
3. Urządzenie sklepowe			3.012	67		
4. Dotacya w drobnych			400	—	17.681	90
21. Rachunki Zakładu w Krakowie.						
Grunt Gazowni			109.629	14		
Budynki fabryczne			265.517	—		
Aparata, maszyny i piece retortowe			319.322	36		
Budynki administracyjne			112.574	96		
Zbiorniki I. II. i III.			433.765	13		
Sieć rur i latarń Krakowa			687.653	85		
Tor kolejowy			31.118	41		
Centrala elektryczna			1.251	47	1.960.832	32
Do przeniesienia					2.376.164	81

	K.	h.	K.	h.	K.	h.
Z przeniesienia					2,376.164	81
22. Rachunek Sieci rur i latarni Podgórze.						
Wartość sieci rur Podgórze					31 643	16
23. Rachunek Sieci rur i latarni Dębnie.						
Wartość sieci rur Dębnie					2.600	20
24. Rachunek Zaliczek.						
Stan zaliczek na płace urzędników z dniem 31 Grudnia 1900 r. — jak wykaz					3.954	70
25. Rachunek Depozytów.						
Kaucya Maurycego Hirscha w książeczce kasy oszczędności miasta Krakowa Nr 177859 .					190	—
26. Rachunek Depozytów w Kasie Miejskiej.						
Kaucye służbowe:						
Drapella Emil			1.000	—		
Górski Stanisław			1.000	—		
Zarzecki Stanisław			1.000	—		
Schenker Karol			1.000	—		
Fundusz emerytalny			22.591	94	26 591	94
27. Rachunek Towarzystwa Wzajemnego Kredytu. w Krakowie.						
Stan lokacyi z dniem 31 Grudnia 1900 roku .					1.133	60
28. Rachunek Kasy Oszczędności miasta Krakowa.						
Stan lokacyi z dniem 31 Grudnia 1900 roku .					884	68
29. Rachunek Fabryki Sody, Szczakowa.						
Należytość za salmiak					1.919	37
Suma stanu czynnego					2,445.082	46

Stan bierny.

1. Rachunek Oesterr. Boden-Credit-Anstalt Wien.

	K.	h.	K.	h.
Reszta z zaciągniętej pożyczki z 550.000—				
(K. 1,100.000)			1,000.400	18

2. Rachunek Pożyczki inwestycyjnej.

Pożyczka w Powiatowej Kasie oszczędności			150.000	—
--	--	--	---------	---

3. Rachunek Kaucyj.

Kaucye pobrane, jak wykaz	4.581	52		
» dane, jak wykaz	1.753	54	2.827	98

4. Rachunek Kaucyj służbowych.

Kaucye służbowe: Drapella Emil	1.000	—		
» » Górski Stanisław	1.000	—		
» » Zarzecki Stanisław	1.000	—		
» » Schenker Karol	1.000	—	4.000	—

5. Rachunek Zakładu ubezpieczenia robotników od wypadków.

Należność do uiszczenia za 2/2 roku 1900			789	12
--	--	--	-----	----

6. Rachunek c. k. Urzędu podatkowego.

Podatek zarobkowy reszta za rok 1900	9.567	41		
» dochodowy od pensyj urzędników	100	58		
» czynszowy	1.055	41	10.723	40

7. Rachunek Funduszu emerytalnego.

Stan funduszu emerytalnego ulokowanego na książeczkę Kasy oszczęd. m. Krakowa l. 160.311 z dniem 31 Grudnia 1900 roku			22.591	94
---	--	--	--------	----

8. Rachunek Kasy Miejskiej.

Reszta należności Kasy miejskiej z dniem 31 Grudnia 1900 roku			72.219	41
			1,263.552	03

9. Rachunek Towarów komisowych.

Należytości za towary komisowe:

	K.	h.	K.	h.
			1,263.552	03
A. Kelsen w Wiedniu	1.693	44		
J. Gorecki i Ska w Krakowie	450	—		
M. Jarra w Krakowie	505	75	2.649	19

10. Różni Wierzyciele.

Za dostawy:

węgli gazowych	18.994	80		
inwestycyjne	79.669	30		
magazynowe na rachunkach osobistych	13.303	79		
» » rachunku Różnych	40.455	49	152.423	38
Suma stanu biernego			1,418.624	60

Zamknięcie.

Stan czynny			2,445.082	46
» bierny			1,418.624	60
Czysty stan czynny z 31 ^m Grudnia 1900 r.			1,026.457	86
» » » z 31 ^m Grudnia 1899 r.			955.168	62
Powiększenie majątku w roku 1900			71.289	24

Kraków, dnia 2 maja 1901 r.

A. Oleś,
Rachmistrz Gazowni.

M. Dąbrowski,
Dyrektor Gazowni.

ODPISY NA ZUŻYCIE

za rok 1900,

w myśl uchwały Komitetu wykonawczego

z dnia 13 czerwca 1899 roku.

		K.	h.	K.	h.
1	Budynki fabryczne:				
	5% z wartości K. 220.670·40	11.033	52		
	za zniesione szopy węglowe etc.	3.240	—	14.273	52
2	Aparata, maszyny i piece ret.:				
	5% od K. 116.835·44 (piece) K. 5 841·77 odeh-	5.840	77		
	dzi potrącone w roku 1899 za dużo. . K. 1.—				
	8% od K. 229.032·96 (części żelazne) za zniesiony	18.322	64		
	komin fabryczny	3.500	—	27.663	41
3	Budynki administracyjne:				
	za zniesione parkany i cieplarnię			3.089	—
4	Zbiorniki gazu:				
	3% od K. 93.713·64 (części murow.) 6% od K.	2.811	41		
	175.192·66 (części żelazne).	10.511	56	13.322	97
5	Sieć rur i latarni, Kraków:				
	3½% od K. 706.206·80			24.717	24
6	Sieć rur i latarni, Podgórze:				
	3½% od K. 32.790·84			1.147	68
7	Sieć rur i latarni, Dębniki:				
	3⅓% od K. 2.695·50			94	30
	Razem			84.308	12

Kraków, dnia 2. maja 1901 r.

Rachmistrz:
A. Oleś.

Dyrektor:
M. Dąbrowski.

BILANS

oraz

RACHUNEK STRAT i ZYSKÓW.



Bilans Gazowni Miejskiej w Krakowie

z dniem 31

Stan czynny.

Poz.	Fol.		K.		h.	
1.	133	Rachunek Kasy			20.167	83
2.	147	» Ruchomości			4.484	35
3.	158	» Utrzymania latarni i strażnicy			400	—
4.	145	» Urzędzeń prywatnych			76.425	19
5.	164	» Wynajętych gazomierzy			41.511	76
6.	125	» Smoły			12.118	77
7.	166	» Amoniaku			4.273	53
8.	163	» Koksowi			4.064	49
9.	150	» Zaprzęgów			4.600	—
10.	113	» Odbiorców koksowi			8.063	78
11.	160	» Odbiorców smoły			5.389	54
12.	135	» Utrzymania maszyn			752	40
13.	146	» Sprzętów i kosztów fabrycznych			910	40
14.	149	» Utrzymania pieców			11.793	56
15.	110	» Gazu			130	24
16.	153	» Odbiorców gazu			102.988	90
17.	152	» Węgla gazowych			36.908	52
18.	148	» Magazynu i warsztatu			53.439	84
19.	²¹ / ₂₆	» Gazowni: Kraków			1.960.832	32
20.	27	» Sieci rur Podgórze			31.643	16
21.	28	» » Dębniaki			2.600	20
22.	29	» Towarzystwa Wzajemnego kredytu			1.133	60
23.	31	» Kasy oszczędności m. Krakowa			884	68
24.	127	» Depozytów			190	—
25.	134	» Wynajętych urzędzeń prywatnych			9.227	49
26.	151	» Sklepu			17.681	90
27.	93	» Depozytów w Kasie miejskiej			26.591	94
28.	136	» Zaliczek			3.954	70
29.	159	» Fabryki sody Szczakowa			1.919	37
					2.445.082	46

Kraków, dnia

Rachmistrz gazowni:
A. Oleś.

K O M I S Y A

Jan Kanty Federowicz,
radca m.

J. Jawornicki,
radca m.

Bilans Gazowni Miejskiej w Krakowie

Grudnia 1900 r.

Stan bierny.

Poz.	Fol.		K.		h.	
1.	35	Rachunek Österr. Boden-Credit-Anstalt			1,000.400	18
2.	154	» Pożyczki inwestycyjnej			150.000	—
3.	128	» Funduszu emerytalnego			22.591	94
4.	165	» Kaucyj			2.827	98
5.	65	» Kaucyj służbowych			4.000	—
6.	40	» C. k. Urzędu podatkowego			10.723	40
7.	38	» Zakładu ubezp. robot. od wypadków			789	12
8.	34	» Kasy miejskiej			72.219	41
9.	114	» Towarów komisowych			2.649	19
10.	68	» Credit-Anstalt, Brünn	804	84		
11.	138	» J. Przeworskiego, tu	2.055	72		
12.	137	» C. Wollheim, Berlin	16.134	24	18.994	80
13.	157	» M. Blanksteina & Bornsteina	3.170	90		
14.	132	» Wł. Grabowskiego	5.473	45		
15.	104	» Fr. Manoschek, Wien	20.157	09		
16.	157	» B. Zielińskiego	5.483	67		
17.	161	» L. Zieleniewskiego	45.384	19	79.669	30
18.	105	» Armaturen Maschinenfabrik	249	70		
19.	129	» Erz. Industrial-Verwaltung	258	80		
20.	143	» Österr. Gasglühlicht	10.397	81		
21.	109	» A. Kelsen, Wien	708	08		
22.	118	» M. Jarry	300	24		
23.	111	» St. Sulikowskiego i S-ki	1.275	40		
24.	63	» Wohanka & Co., Wien	113	76		
25.	144	» Różnych	40.455	49	53.759	28
Czysty stan czynny					1,026.457	86
					2.445.082	46

2. maja 1901 roku.

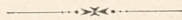
R E W I Z Y J N A :

Goetze,
Dyrektor wydz. obrach.

Juliusz Epstein
radca m.

Dyrektor gazowni:
M. Dąbrowski.

BUDŻET
GAZOWNI MIEJSKIEJ
na rok 1901.



Budżet Gazowni na rok

Poz.	Straty.	Budżet		Wynik		Budżet	
		1900		1901		1901	
		K.	h.	K.	h.	K.	h.
1.	Ruchomości	800	—	678	35	700	—
2.	Materyał czyszczący	3.600	—	3.045	90	3.200	—
3.	Wypłata robotników od wyrobu gazu	17.000	—	16.354	73	17.600	—
4.	Wypłata lampiarzy	12.400	—	11.666	—	12.000	—
5.	Podpał retort	46.000	—	54.971	81	56.000	—
6.	Utrzymanie latarń i strażnicy	3.200	—	2.722	57	3.000	—
7.	Płace urzędników	42.000	—	38.713	69	38.000	—
8.	Utrzymanie maszyn	5.000	—	6.168	12	5.500	—
9.	Wsparcia	3.000	—	2.871	19	3.500	—
10.	Sprzęty i koszta fabryczne	10.600	—	10.610	43	12.300	—
11.	Utrzymanie pieców	21.800	—	12.850	89	24.000	—
12.	Naprawy (52.000+20.000+6.000)	69.200	—	70.359	59	78.000	—
13.	Węgle gazowe	260.000	—	270.701	91	297.600	—
14.	Koszta ogólne	84.000	—	77.612	62	85.700	—
15.	Płace emerytów	2.700	—	2.622	86	2.500	—
16.	Nieściągalne za urządzenia	600	—	1.131	08	1.000	—
17.	» » gaz	600	—	1.427	42	1.000	—
18.	Sklep	6.000	—	2.356	20	1.800	—
19.	Odsetki od pożyczki amortyzacyjnej	50.400	—	50.400	30	49.889	—
20.	Kasa miejska	128.000	—	125.835	51	127.050	—
21.	Procenta	—	—	2.496	12	11.423	—
	Czysty zysk	65.899	—	154.788	69	121.138	—
		832.800	—	920.385	98	952.900	—

Kraków, dnia

Rachmistrz :
A. Oleś.

Miejskiej w Krakowie 1901.

Poz.	Zyski.	Budżet		Wynik		Budżet	
		1900		1901		1901	
		K.	h.	K.	h.	K.	h.
1.	Wynajęte gazomierze	2.300	—	2.155	36	2.400	—
2.	Smoła	28.500	—	29.143	79	30.500	—
3.	Amoniak	10.000	—	11.683	25	12.000	—
4.	Koks	151.000	—	189.621	13	173.000	—
5.	Gaz	623.000	—	657.153	66	711.000	—
6.	Magazyn	18.000	—	30.628	79	24.000	—
		832.800	—	920.385	98	952.900	—

31 Maja 1901 r.

Dyrektor :
M. Dąbrowski.

SPRAWOZDANIE KOMISYI REWIZYJNEJ

o zamknięciu rachunków Gazowni Miejskiej w Krakowie
za rok 1900.

Komisya, wydelegowana do sprawdzenia zamknięcia rachunków Gazowni miejskiej za r. 1900 dokonała tej czynności w dniach 22, 23, 24 i 25 maja 1901, przyczem oprócz rewizyi ksiąg i rachunków przeprowadziła na dniu 25 maja 1901 o godzinie 12-tej w południe szczegółową rewizyą kasy Gazowni miejskiej, której stan wynosił zgodnie z dziennikiem kasowym K. 13390.25.

Samo zamknięcie rachunków za r. 1900 t. j. Bilans i wykaz strat i zysków zdała Komisya rewizyjna szczegółowo i przekonała się, że wszystkie pozycye tak jednego jak i drugiego rachunku są zgodne z księgą główną i znajdują zupełne uzasadnienie w przedstawionych dowodach kasowych i obrachunkowych, i że oba te rachunki są zatem rzetelnym obrazem obrotów i wyników gospodarstwa w Gazowni za r. 1900.

Na podstawie przeprowadzonej rewizyi zamknięcia rachunków Gazowni miejskiej za r. 1900, szczegółowego sprawdzenia rachunków kasy i opierając się na systematycznym sprawdzaniu rachunków Gazowni przez Dyrektora Wydziału rachunkowego miejskiego, stawia Komisya rewizyjna wniosek:

Świetna Komisya gazowa uchwali:

»Dyrekeji Gazowni miejskiej udziela się absolutorium z administracyi Gazowni za rok 1900.

Kraków, 1. lipca 1901 r.

Jan Kanty Federowicz.

R. m.

J. Jawornicki.

R. m.

Wniosek powyższy uchwaliła Komisya gazowa na posiedzeniu d. 1. lipca 1901 r.

Komisya gazowa wnosi:

»Rada miasta uchwali:

1. Sprawozdanie Komisji gazowej z zarządu Gazownią miejską za rok 1901
2. Udziela się Komisji gazowej absolutorium z zarządu Gazownią miejską za

czas powyższy.«

Sprawozdawca

Jan Kanty Federowicz.

R. m.

