

Wokół nas s. 4

Talenty
w Jadownikach



Sport s. 6

Okocimski
w Zamościu



Sport s. 6

Nowa hala
w Bochni



w sobotę 28 marca

HULK



TYGODNIK Brzesko-Bochnia

POLSKA THE TIMES
**GAZETA
Krakowska**

Piątek
27 marca 2009

www.brzeskobochnski.pl
Napisz do nas:
tygodnikbb@gk.pl

BOCHNIA • BRZESKO • CZCHÓW • BORZĘCIN • DĘBNO • DRWINIA • GNOJNIK • IWKOWA • ŁAPANÓW • LIPNICA • MUROWANA • TRZCIANA • NOWY WIŚNICZ • RZAZAWA • SZCZUROWA • ŻEGOCINA

Wojewoda nie wie, co zrobić?

Pomoc Tak go nauczono

Paweł Mej z Baczkowa koło Bochni pomógł kilku szkołom w zdobyciu drogiego sprzętu rtv. – Chęć pomocy innym wyniosłem z domu – zapewnia. **Strona 2**

Zdrowie Ośrodek jak nowy

380 tysięcy złotych kosztowała modernizacja budynku Ośrodka Zdrowia w Dębnie. Inwestycję wsparł samorząd powiatowy. **Strona 2**

Wychowanie Sąd nad matką

Kompletnie pijana matka z 9-miesięcznym dzieckiem chciała kupić wódkę. Wkrótce stanie przed sądem. **Strona 2**

Sport Karting w Bochni

W mieście soli odbyła się ogólnopolska premiera nowej kategorii kartingowej Easykart 50 – Memoriał im. Janusza Kuliga. **Strona 5**

Edukacja Najlepsi nagrodzeni

Były dyplom i słodki poczęstunek. W ZS nr 1 dykcja spotkała się z rodzicami najlepszych uczniów. **Strona 5**

Zaduma Ślad losu u św. Jana

Oratorium Drogi Krzyżowej „Ślad losu” zaplanowano na dziś na 18 w kościele św. Jana Nepomucena w Bochni. **Strona 5**



FOT. MALGORZATA WIECEK-DEBULA

► Sytuacja w Lipnicy Murowanej przerosła nawet urzędników wojewody. Od pół roku nie potrafią rozwiązać konfliktu, który ewidentnie nie służy gminie. Samorząd traci z każdym dniem. Zaplanowane na ten rok inwestycje stoją pod znakiem zapytania **Strona 3**

ROZMAITOŚCI

Trochę inaczej



Małgorzata Więcek-Cebula

Sytuacji, jaka panuje w lipnickim samorządzie, już wszyscy mają dość: mieszkańcy, urzędnicy, ale i sami radni, którzy do niej zresztą bezpośrednio się przyczynili. Nikt chyba się nie spodziewał, że konflikt będzie się ciągnął tak długo. Wszyscy oczekują rozstrzygnięcia, które jednak nie nadchodzi. Jeszcze w ubiegłym roku przedstawiciele wojewody podawali przybliżone terminy rozwiązania konfliktu. Mówiło się wówczas o trzech, góra czterech miesiącach. Minęło pół roku i dalej nic nie wiadomo...

W OBIEKTYWIE „KRAKOWSKIEJ”



Kolejne warsztaty dla nauczycieli i instruktorów zorganizowała Bernadetta Błoniarsz, szefowa Ośrodka Edukacji Regionalnej w Starym Wiśniczu. Tym razem ich uczestniczki uczyły się wykonywać wielkanocne ozdoby. W warsztatach „Symbole odradzającego się życia” wzięło udział kilkadziesiąt osób z terenu gminy Nowy Wiśnicz. Pokłosiem kilkugodzinnej pracy były dziesiątki przepięknych, kolorowych ozdób. (maw)

Tydzień w skrócie

PIJANA MATKA.

Kompletnie pijana matka, z dziewięciomiesięcznym dzieckiem przy boku, chciała kupić butelkę wódki w jednym z brzeskich sklepów. Alkoholu nie dostała. Awanturującą się 31-letnią Dorotę K. zabrała policja. Jej wyziębiony syn Pawełek trafił do brzeskiego szpitala. – Zatrzymaliśmy kobietę, która miała we krwi ponad dwa promile alkoholu. Opiekowała się dziewięciomiesięcznym synkiem. Wezwaliśmy także karetkę pogotowia, która zabrała do szpitala wychłodzone dziecko – mówi sierżant Ewelina Buda, rzecznik prasowy brzeskiej policji.

WALKA Z GAPOWICZAMI.

W Bochni nikt już nie będzie jeździł na gapę. Wojnę nieuczciwym pasażerom wypowiedział Edward Sitko, nowy prezes Rejonowego Przedsiębiorstwa Komunikacyjnego. – Obliczyliśmy, że w ciągu roku przedsiębiorstwo traci w ten sposób około 400 tysięcy złotych. Jest więc o co walczyć – zapewnia prezes Sitko. Sposobem na gapowiczów jest specjalny program opracowany przez nowego szefa RPK. Zakłada on między innymi, że do miejskich autobusów pasażerowie będą wpuszczani tylko przednimi drzwiami, przy okazji będą zobowiązani pokazać kierowcy bilet.

BASEN ZAGROŻONY.

Przedstawiciele tarnowskiego oddziału Państwowej Inspekcji Pracy zagrozili zamknięciem obiektu, jeśli dyrekcja nie dostosuje go do obowiązujących przepisów. Chodzi o stworzenie jadalni oraz oddzielnych szatni i sanitariatów dla kobiet i mężczyzn. Tarnowska PIP dała dyrekcji brzeskiej placówki czas do końca roku. To niewiele, przynajmniej jeśli chodzi o tego typu inwestycje. – Zdaję sobie sprawę z tego, że poszerzenie basenu o te pomieszczenia oznacza rozbudowę, która pochłonie co najmniej kilkaset tysięcy złotych – mówi Jan Waresiak, dyrektor Brzeskiego Ośrodka Sportu i Rekreacji. (maw)

JEDEN NA JEDNEGO

Rodzice nauczyli mnie, że trzeba pomagać innym

► Z mieszkańcem Baczkowa, **Pawłem Mejem**, rozmawia Małgorzata Więcek-Cebula

Gratuluje, dzięki Panu kilka szkół dostało sporo sprzętu rtv, książek i płyt do nauki języków obcych...

W ramach akcji zorganizowanej przez jedną z sieci handlowych zebrałem w sumie pół miliona punktów. To przełożyło się na konkretne nagrody, które w ramach tej akcji dostały szkoły w Proszówkach, Dziewinie, Mikłuszowicach i Baczkowie. Na przykład do Proszówek trafił olbrzymi telewizor, kino domowe i bardzo dużo książek i słowników.

Długo Pan zbierał te punkty? Przez trzy miesiące ubiegłego roku. Zacząłem w połowie

lutego, a zakończyłem w połowie maja. Jeździłem do Krakowa i tam pod jednym z supermarketów należałem do sieci zbierałem paragony. Jedna złotówka wydana w tej sieci to jeden punkt. O paragony prosiłem klientów robiących zakupy. Ci chętnie je oddawali, wiedząc, że pomagają niewielkim wiejskim szkołom. W sumie w Krakowie w tej sprawie byłem kilkadziesiąt razy, pod sklepem spędziłem kilkadziesiąt godzin, czasem stojąc na mrozie. Jeździłem busami, zaprzyjaźniona ze szkołą firma przewoźowa pozwalała mi jeździć bezpłatnie.



To spore poświęcenie, chciało się Panu tak jeździć? Kiedyś ktoś pomógł mi w życiu. Jestem przecie

z domu dziecka. Przygarnęli mnie rodzice zastępczy, pomogli mi w życiu i nauczyli, że innym trzeba pomagać. Robię to, co potrafię, i cieszę się z tego bardzo. Jestem dumny z tego, co udało mi się zrobić, choć czasami było mi ciężko. Mieszkańcy Krakowa jednak bardzo życzliwie reagowali, gdy prosiłem ich o paragony. Chcieli pomagać, tak jak ja.

Dlaczego warto pomagać innym?

Chciałbym, aby kiedyś ktoś mnie wspomniął i powiedział, to był ten, co umiał pomóc innym. Pomyślałem sobie, że z tych prezentów, które dostały

szkoły, będzie mogło korzystać wielu młodych ludzi. To sprzęt, który pomoże im w nauce. Cieszę się z tego.

Angażując się w tę akcję, nie zapomniał Pan o swojej pasji?

O bieganiu nigdy nie zapomnę. Od listopada 2007 roku wzięłem udział w wielu maratonach i innych imprezach biegowych organizowanych w całej Polsce. Pokonałem już ponad 1300 kilometrów, co warto zaznaczyć – bosu. W najbliższych tygodniach przede mną kolejne wyzwania. Już się do nich przygotowuję.

O nich mówiło się w tym tygodniu



POMOC
Halina Mucha, przewodnicząca Katolickiego Stowarzyszenia Civitas Christiana w Bochni
Stowarzyszenie pomaga mieszkańcom Bochni uporać się ze skomplikowanymi rozliczeniami podatkowymi. PIT-y wypełnia bezpłatnie.



BEZPIECZEŃSTWO
Jan Opoka, ochroniarz z brzeskiego Intermarkhe
Zatrzymał kompletnie pijaną kobietę, która razem z 9-miesięcznym dzieckiem usiłowała kupić w sklepie alkohol. Wyziębione dziecko trafiło do szpitala. Kobieta do aresztu.



SAMORZĄD
Janusz Kwaśniak, wójt Borzęcina
Największa w Małopolsce elektrownia wiatrowa powstanie w Borzęcinie koło Brzeska. Produkowany w niej prąd ma wystarczyć do oświetlenia całego powiatu brzeskiego.



ZDROWIE
Maja Oleksy, pięcioletnia mieszkanka Okocimia
Dziewczynka, która urodziła się z niewykształconym przełykiem i tchawicą zrośniętymi z sobą oraz jedną nerką, jest już w domu. (maw)

WYLICZANKA

380

tyśiący złotych kosztowała modernizacja budynku Ośrodka Zdrowia w Dębnie, funkcjonującego w ramach Samodzielnego Publicznego ZOZ w Brzesku. Dotację w wysokości 160 tysięcy złotych na ten cel przekazał powiat. Prace remontowe w budynku Ośrodka Zdrowia rozpoczęły się w połowie ubiegłego roku, a zakończyły kilka dni temu. (maw)

tygodnik brzesko-bocheński

stały dodatek do „Gazety Krakowskiej”

REDAKCJA
Bochnia,
ul. Kazimierza Wielkiego 11,
tel. 014 611 93 30
tel./faks 014 611 81 71
e-mail: bochnia@gk.pl

REDAKTOR ODPOWIEDZIALNY
Małgorzata Więcek-Cebula
REDAGUJE ZESPÓŁ:
Paulina Korbut, Andrzej Mizera, Roman Kieroński, współpracują Jan Salamon, Jerzy Gawroński, Renata Skórny

BIURO REKLAMY
Wiesława Witas
32-700 Bochnia,
ul. Kazimierza Wielkiego 11, I p.
tel./faks 014 611 81 71
www.polskatimes.pl/gazetakrakowska

REDAKTOR NACZELNY
Tomasz Lachowicz
tel. 012 688 81 01, sekretariat@gk.pl
PROJEKT GRAFICZNY
Matt Brown, Piotr Butlewski

WYDAWCA
Polskapresse Sp. z o.o.,
02-672 Warszawa,
ul. Domaniewska 41,
Oddział Prasa Krakowska,
80-894 Kraków, al. Pokoju 3

PREZES
Bernadetta Podlińska
DRUK
Polskapresse Sp. z o.o. Oddział Poligrafia,
Drukarnia Sosnowiec, ul. Baczyńskiego 25a,
41-203 Sosnowiec Miłowice

TEMAT TYGODNIA

Kto znajdzie rozwiązanie?

► Konflikt w lipnickiej radzie gminy trwa już sześć miesięcy i końca nie widać

Małgorzata Więcek-Cebula

Sytuacja w Lipnicy Murowanej przerosła nawet urzędników wojewody. Od pół roku nie potrafią rozwiązać konfliktu, który ewidentnie nie służy gminie. Samorząd traci z każdym dniem. Zaplanowane na ten rok inwestycje stoją pod znakiem zapytania. Mieszkańcy w efekcie tego zamieszania płacą dużo wyższe podatki. O ich obniżeniu może bowiem zdecydować tylko rada gminy. A ta, mimo że oficjalnie nadal istnieje, nie chce się zebrać.

Winnych takiego stanu rze-

czy próżno szukać. Żadna ze stron nie poczuwa się bowiem do tego, że postępuje niewłaściwie. Co więcej, obie grupy radnych twierdzą, że robią wszystko, by problem rozwiązać. – Ta sytuacja męczy nie tylko mieszkańców, ale także radnych. Dlatego kilka dni temu zwróciłem się do wojewody, aby zajął jakieś konkretne stanowisko w tej sprawie. Poprosiłem go, by wskazał, kto ma poprowadzić tę sesję i powiadomić o jej zwołaniu – wyjaśnia Jarosław Marzec, były przewodniczący Rady Gminy w Lipnicy Murowanej, reprezentant pięcioosobowego klubu radnych.

To niepotrzebna strata czasu, którego nie mamy. Trzeba działać szybko, twierdzą przedstawiciele drugiego większościowego klubu. – Już kilka razy proponowaliśmy wznowienie sesji, żadna z tych propozycji nie spotkała się jednak z odzewem – podkreśla Józef Radzieta. Sytuacją w gminie zaniepokojony jest wójt. Konflikt na pół roku wstrzymał rozwój gminy. – Nie wiadomo, co będzie dalej z budową Orlika.

« Artur Słowik Liczyłem, że radni się dogadają i uda się wybrnąć z tej sytuacji bez ingerencji premiera. Okazało się jednak, że nic z tego nie wyszło. »



We wtorek radni z Lipnicy Murowanej spotkali się przy wspólnym stole, jednak nic nie zdecydowali

Kompleks jest wykonany w osiemdziesięciu procentach, aby go ukończyć, trzeba zgody rady na zaciągnięcie kredytu, który pozwoli na ukończenie inwestycji. Jeśli tego nie zrobimy, możemy stracić 700 tysięcy złotych dotacji, którą dostaliśmy na ten cel – podkreśla Tadeusz Klimek, wójt Lipnicy Murowanej. To skandal, o sytuacji w radzie mówią mieszkańcy Lipnicy Murowanej, którzy są przekonani, że to postawa radnych doprowadziła to tego, że w tym roku muszą zapłacić maksymalne stawki podatku rolnego. Tylko radni bowiem stosowną uchwałą decydują o ich zmniejszeniu.

Trwający od początku kadencji konflikt w lipnickiej radzie przybrał na sile jesienią ubiegłego roku, gdy opozycjni rajcy, mający większość w radzie, odwołali przewodniczącego. To jego osoba poróżniła skonfliktowaną radę. Opozycja, mająca w radzie dziesięć

głosów, twierdzi, że zdecydowała się na odwołanie, ponieważ Marzec nie potrafił lub nie chciał z nimi współpracować. Z takimi argumentami od początku nie zgadzała się druga grupa radnych. Na znak protestu pełniąc funkcję zastępy przewodniczącego Maria Pałka złożyła rezygnację.

Problem w Lipnicy starał się rozwiązać także miejscowy proboszcz. „Mówicie, że macie rację, powołujecie się na demokrację, deklarujecie, że to, co robicie, robicie dla dobra lipnickiej gminy, odwołujecie się do Boga i św. Szymona. Skoro tak, to zapraszam na spotkanie, na którym wasza obecność będzie znakiem, że mówicie prawdę, wasza postawa potwierdzi lub zaprzeczy zasadom demokracji, a wspólna modlitwa będzie wyrazem, że postępujecie w duchu miłości, pokoju i prawdy” – napisał ks. Zbigniew Kras w liście skierowanym do wójta i radnych.

Spotkanie zwołane przez proboszcza pod koniec ubiegłego roku też nie przyniosło rozstrzygnięcia. Żadna ze stron skłóconej rady nie chciała przyjąć warunków postawionych przez przeciwników. Na apel opozycji – mającej większość w lipnickiej radzie – nawołujący do kontynuowania sesji, grupa Jarosława Marca nie odpowiedziała. W odwecie propozycja przedstawiona przez koalicję, która chciała złożyć mandatów przez wszystkich radnych – została przez opozycję odrzucona. Spotkanie zorganizowa-

Trzy możliwe warianty

Od pół roku w Lipnicy Murowanej rozważane jest zastosowanie trzech wariantów. Do tej pory jednak wojewoda nie zdecydował się na żaden z nich. Najbardziej prawdopodobny zakłada zawieszenie rady gminy, ale także wójta. W takiej sytuacji powołany zostanie komisarz. To osoba, która przejąłaby obowiązki rady oraz wójta. Dwa inne warianty zakładają wezwanie rady przez premiera do zebrań się (wszystkie dotychczasowe sugestie w tej kwestii nie przyniosły efektu) oraz zawieszenie samej rady.

ne na plebanii trwało kilka godzin. – Liczyłem, że radni się dogadają i uda się wybrnąć z tej sytuacji bez ingerencji premiera. Okazało się jednak, że nic z tego nie wyszło – mówił w listopadzie ubiegłego roku wyraźnie zdegustowany zachowaniem lipnickich radnych Artur Słowik, zastępca dyrektora wydziału prawnego i nadzoru Urzędu Wojewódzkiego w Krakowie, który wziął udział w spotkaniu.

Na pytanie, co będzie dalej, nikt nie potrafi odpowiedzieć. Lipniccy radni pewnie zasłyną w Polsce. Jednak czy na takiej sławie powinno im zależeć?



– Z przerażeniem myślę o tej sytuacji – mówi wójt Tadeusz Klimek

OGŁOSZENIE 0257419/00

OKNA
Z PVC, DREWNA I ALUMINIUM

Wypóznia nas
Jakość!

VIDOK
OKNA I DRZWI

KRAKÓW: ul. Opolska 12 A, tel. (012) 415 95 49; MIECHÓW: ul. Sienkiewicza 21, tel. (041) 389 01 25; TARNÓW: ul. Konarskiego 2B, tel. (014) 656 18 78, ul. Szkotnik 2B, tel. 636 88 57, DĄBROWA TARN. ul. Jagiellońska 14, tel. (014) 642 47 81; TUCHÓW ul. Daszyńskiego 23, tel. (014) 652 30 79, DEBICA: ul. Słowackiego 2, tel. (014) 625 80 63, NOWY TARG ul. Długa 31, tel. (018) 264 64 67; ZAKOPANE ul. Spyrkowska k 3 (obok myjni samochodowej) tel. (018) 447 68 96; RABKA ZDRÓJ: ul. Rynek 8, tel. (018) 267-07-09; PARTNERZY HANDLOWI: GORLICE, „LISZKA” ul. Stróżowska 18, tel. (018) 353 51 51, NOWY SĄCZ, „OKNOBUD” ul. Siemiradzkiego 9, tel. (018) 442 19 97, WIELICZKA, „PÓŁ-PROFIL” Pl. Kościuszki 5, tel. (012) 278-40-31; BRZESKO, „BUMAT” ul. Kr. Jadwigi, tel. (014) 66 304 55, 0-695-695-698 www.vidok.com

OGŁOSZENIE 0250770/01

WIELKANOCNE KREDYTOWANIE

- kredyty oddłużeniowe do 120 000 zł nawet do 96 miesięcy
- szybki kredyt dla osób prowadzących działalność gospodarczą
- kredyt bez bik-u
- chwilówka w 15 minut od 50 - 700 zł również dla osób z zajęciami komorniczymi

KREDYTY
Chwilówki

CENNE NAGRODY GWARANTOWANE DO KAŻDEGO KREDYTU !!!

BOCHNIA, ul. Rynek 18/3
(przy postoiu taxi i pietro)
tel. (014) 610 50 75
kom. 664 954 890

BRZESKO, ul. Rynek 4
(1 metro nad Apteką)
tel. (014) 663 06 66
kom. 666 093 459

OGŁOSZENIE 0252492/00

Producent
najwyższej jakości
wytworów
ceramicznych
od 1889 roku.

ZAKŁAD CERAMICZNY
BIELOWICE

ZAKŁAD CERAMICZNY BIELOWICE Sp. z o.o.
33-306 Nowy Sącz, ul. Grunwaldzka 174
tel. 0-18 449 67 30, fax. 0-18 449 67 67

www.bielowice.pl

e-mail: ceramika@bielowice.pl

**NASZE CENY I JAKOŚĆ
ZAMURUJĄ KAŻDEGO!!!**



PUSTAKI: szczelinowy Max-220 • WPUST - WYPUST • MAX • U
CEGLY: modułarna 10, modułarna 13, kratówka K-3,
dziurawka, pełna. Kształtka wentylacyjna

WOKÓŁ NAS

Odkryli młode talenty

► Ten konkurs jest szansą dla wielu utalentowanych mieszkańców powiatu brzeskiego

Małgorzata Więcek-Cebula

Kilkudziesięciu wokalistów i tancerzy, którzy zaprezentowali się podczas powiatowych eliminacji XXII Małopolskiego Festiwalu Form Muzycznych i Tanecznych „Talenty Małopolski 2009”, zorganizowanych w minioną sobotę w Jadownikach, pojedzie do Olkusza.

Na scenie Domu Ludowego od rana w sobotę prezentowali się utalentowani mieszkańcy powiatu brzeskiego. Najpierw tancerze, później wokaliści. Ich zmagania oceniała komisja w składzie Barbara de Lehenstein-Brońska, Adrian Kulik (choreografowie), Andrzej Brońka, Roman Michalik (muzycy).

Do Domu Ludowego przyszedli także mieszkańcy powiatu brzeskiego.

– Przyjechałam popatrzeć na koleżankę, która dziś tańczyła. Dziewczyny były nieco stremowane, ale poszło im całkiem dobrze. Wkrótce będą występować w Olkuszu – mówi Monika Suchocka z Brzeska.



Uczestnicy eliminacji powiatowych zaprezentowali po dwa wybrane przez siebie utwory

W sumie na scenie zaprezentowało się blisko dwustu artystów z ziemi brzeskiej. Wśród nich była Marysia Pabian, która zakwalifikowała się do kolejnego szczebla eliminacji zaplanowanych w Olkuszu.

– Śpiewanie do mojej pasji, bardzo się cieszę z tego występu. Do konkursu przygotowywałam się przez dwa tygodnie. Zaśpiewałam dwie moje ulubione piosenki – mówiła młoda artystka. Komisja była pod wrażeniem po-

ziomu, jaki prezentowała większość wykonawców. Jej przedstawiciele zwrócili uwagę na wysoki poziom warsztatowy i interpretatorski przedstawiony przez młodych ludzi. Podobał się także dobór repertuaru obejmują-

cego klasykę polskiej piosenki. – Odkryliśmy wiele wspaniałych talentów. Wykonawcy zaprezentowali wysoki poziom, szczególnie jeśli chodzi o formy muzyczne – podkreślał Michał Krzywdą, koordynator powiatowych eliminacji w Brzesku.

Organizatorami imprezy, która cieszyła się sporym za-

interesowaniem, były: Stowarzyszenie Sztuki i Edukacji Artystycznej w Krakowie, Starostwo Powiatowe w Brzesku, Miejski Ośrodek Kultury w Brzesku oraz Sołectwo Jadowniki.

Patronat nad tym wydarzeniem objęła Piwnica pod Baranami, a także „Polska Gazeta Krakowska”.

Najlepsi zaprezentują się podczas kolejnego etapu

Do Olkusza pojadą: Ewa Wiśniowska z Gnojnika, Natalia Drużkowska z Gimnazjum nr 1 w Brzesku, Maria Pabian z Gimnazjum w Jadownikach, Łukasz Rojkowicz, Piotr Laska z Gimnazjum w Jadownikach, Aleksandra Kaim z Brzeska, Weronika Kluska z Gimnazjum w Łysej Górze, Anna Rojek z ZSTiO w Łysej Górze, Bernadeta Woźniak, Krzysztof Musiał z Jadownik,

Michał Dziezic z ZSP nr 1 w Brzesku, Aleksandra Planeta z ZSP nr 1 w Brzesku, Katarzyna Kozub z ZSP nr 1 w Brzesku, Marta Mądra z ZSP nr 1 w Brzesku, Joanna Hebda z Brzeska, zespół Holidays z Gosprzydowej. W kategorii tanecznej: zespół Vena – Gimnazjum w Woli Dębińskiej, zespół Szkraby – SP w Gnojniku, Wojciech Czesak z Jadownik oraz Teatr Dzieci Ognia z Jadownik.

Wszystkie szkoły w jednym miejscu

BOCHNIA. Dziś uczniowie klas trzecich gimnazjów, rodzice, a także nauczyciele będą mogli zapoznać się z ofertą edukacyjną każdej z bocheńskich szkół ponadgimnazjalnych oraz OHP. Giełda Zawodów zorganizowana przez bocheńską Porad-

nię Psychologiczno-Pedagogiczną odbędzie się w I Liceum Ogólnokształcącym (plac ks. A. Czaplińskiego 1).

Poradnia zaprosiła do współpracy przy zorganizowaniu prezentacji szkoły ponadgimnazjalne z powiatu oraz PUP

i OHP. Młodzież nie tylko będzie miała okazję zapoznać się z kierunkami kształcenia przygotowanymi na najbliższy rok, będzie mogła też uzyskać specjalną pomoc w wyborze dalszego etapu kształcenia i zawodu. (maw)

0227644/00

gratka nie lada

Naszą gazetę przygotowujemy we współpracy z

POLSKA THE TIMES

GAZETA Krakowska

0-800

gratka

472852

Drobne ogłoszenie przez darmowy telefon. Rachunek za drobne darmową pocztą

Czekamy przy słuchawce: Pn-Pt 8⁰⁰-20⁰⁰, Sob 10⁰⁰-20⁰⁰, Niedz 10⁰⁰-18⁰⁰

0265573/00

W sobotę 28 marca

FILMOWE GRATISY

Specjalnie dla naszych Czytelników do wyboru jeden z trzech filmów!

SZKOŁA ŚTEWARDES

BOUNCE

41 GRANÓW

Polubono w naszym serwisie 21 granów. Wyślij 21 granów. Tyła, nie waty garść piecosekwestów... albo balonik czy koniczkę.

MYŚLISZ GLOBALNIE. ŻYJESZ LOKALNIE.

POLSKA THE TIMES GAZETA Krakowska

TO I OWO

Kartka z kalendarza

27.04.1967 roku

zmarł Stanisław Fischer, nauczyciel gimnazjalny, twórca, fundator, pierwszy kustosz i patron muzeum w Bochni. Fischer do Bochni trafił dzięki Janinie Dutkowskiej – córce zamożnych bocheńskich mieszczan, studentce UJ w Krakowie (jednej z kilku studiujących wówczas kobiet). Młodzi poznali się na wykładach. Oboje studiowali filologię słowiańską. Pobrali się w 1908 roku. W Bochni zamieszkali, gdy w miejscowym gimnazjum Stanisław znalazł pracę jako nauczyciel. Uczył języka polskiego, łaciny, propedeutyki filozofii, logiki, historii i psychologii. Fischer pasjonował się sztuką ludową. Tym zamilowaniem zaraził swoich uczniów. Dzięki temu powstała kolekcja, którą w 1957 roku Fischer podarował miastu.

Do otwartego w 1959 roku muzeum przekazał oprócz rzeźb i obrazów także sporo starodruków i rękopisów. Były też pergaminowe dokumenty staropolskie, dawne księgi żupne, pamiątki cechowe, militaria, zabytki archeologiczne. (maw)

Szkoła nagrodziła zdolnych uczniów

► Tradycyjne spotkanie w ZS nr 1 w Bochni



Listy gratulacyjne otrzymali rodzice 50 najzdolniejszych uczniów

Były dyplomy, słodki poczęstunek i specjalny program. W Zespole Szkół nr 1 w Bochni dyrekcja tej placówki spotkała się z rodzicami najlepszych uczniów. – To nasza tradycja – mówi Alicja Rumer, szkolny pedagog. W tym roku w gronie wyróżnionych znalazło się 50 uczniów, wśród nich Agnieszka

Wróbel, która przekonywała, dlaczego warto się dobrze uczyć. – To daje niesamowitą satysfakcję – mówiła. Jest to również powód do dumy dla rodziców. – Cieszę się, że tu jestem – zapewniała Jadwiga Wróbel, mama Agnieszki. W gronie wyróżnionych oprócz Agnieszki znaleźli się: Marzena Janus, Natalia Jonik, Joanna

Górka, Ewelina Wasylewicz, Katarzyna Sadulska, Natalia Boruta, Mateusz Cempa, Artur Goryczko, Kinga Jagielska, Adrian Kukla, Konrad Lalik, Robert Rachwał, Mirosław Szewczyk, Ewelina Węgrzyn, Maciej Wójcik, Justyna Biłos, Anna Roj, Monika Imiołek, Michał Maliszczak, Rafał Matrejek, Iwona Wrona, Krzysztof Rudek, Katarzyna Kępa, Jakub Kołodziej, Anna Radoń, Krzysztof Samolej, Katarzyna Paruch, Karol Nosal, Ilona Raś, Krystyna Cąber, Adrian Ochel, Szczepan Sury, Marek Trojan, Krzysztof Drzazga, Artur Lis, Daniel Rojek, Maciej Jurczyk, Krzysztof Chlebek, Kamil Bienias, Mariusz Piotrowski, Dominik Bijota, Daniel Synowicz, Gabriel Śmietana, Marzena Czubala, Monika Fasuga, Monika Kociołek, Wioletta Szczepanik, Ewelina Wójcik, Paulina Adamska. W ZS nr 1 uczy się dwóch stypendystów premiera – Krzysztof Samolej i Mariusz Piotrowski. Spotkanie wzbogacił ciekawy wykład psychologa Andrzeja Komorowskiego. (maw)



Uwaga, zwierzęta spacerują...

Na bocheńskiej ulicy Kurów spotkaliśmy koziołka (samca sarny) idącego poboczem tego ruchliwego szlaku. Koziołek miał ukształtowane już porożem. O tej porze roku jest ono jeszcze pokryte owłosionym naskórkiem zwanym przez myśliwych scypulem. Za kilka tygodni samce sarny, trąc porożem o drzewa, zaczną zrzucić sypul. W tej okolicy, w sąsiedztwie Lasu Kopalnińskiego spotyka się leśne zwierzęta. Zdarza się, że sarny lub kozły czy jelenie wpadają na auta. Bywało, że po rozbiciu szyby poważnym obrażeniom ulegali kierowcy i pasażerowie doznawali obrażeń. Warto byłoby ustawić znaki drogowe informujące kierowców o tym zagrożeniu. Zdjęcie zostało wykonane z za kierownicy telefonem komórkowym. (sal)

Weekend w kinie „Regis”

„Popieluszko.

Polska, 150 minut.
Reż. Rafał Wieczyński,
wyk. Adam Woronowicz,
Marek Frąckowiak, Zbigniew
Zamachowski i inni
od 12 lat
Seanse:
Duża Sala:
27.03–01.04 o godz. 15 i 18
Mała Sala:
20.03–24.03 o godz. 16.30

i 19.30
25.03 o godz. 16.30
27.03–01.04 o godz. 16.30
i 19.30
Bilety w cenie 14 zł, 11 zł
(ulgowy), 10 zł (grupowy)
Z uwagi na spore
zainteresowanie filmem
pracownicy kina proszą
o wcześniejszą rezerwację
telefoniczną pod nr tel.
0-14 611 69 35 w. 27

Zatrzymane w kadrze



Kilkudziesięciu młodych ludzi wzięło udział w powiatowych eliminacjach konkursu biblijnego, zorganizowanego w Katolickim Stowarzyszeniu Civitas Christiana. Eliminacje przeprowadził ks. Marek Gał. (maw)

Czy wiecie, że...

Kartingowcy działają w Bochni

W Bochni odbyła się ogólnopolska premiera nowej kategorii kartingowej Easykart 50 – „Memoriał im. Janusza Kuliga”. Spotkanie połączone z prezentacją zespołu kartingowego RKT. – Kiedy Robert Kubica pierwszy raz siadał za kierownicą, pewnie nawet w najśmielszych marzeniach nie myślał, że będzie mistrzem Formuły 1. Karting jest pierwszym krokiem w stronę przygody z formułą. Oczywiście nie jest ona przeznaczona dla

wszystkich, a poza marzeniami wymaga wiele ciężkiej pracy, poświęcenia czasu i talentu – wyjaśnia Zbigniew Kogut z Głównej Komisji Bezpieczeństwa Ruchu Drogowego i Ochrony Środowiska Polskiego Związku Motorowego. Podczas spotkania zorganizowanego w Bochni zostali zaprezentowani zawodnicy z Bochni: Mateusz i Małgosia Rzucidło oraz Hubert Cebulski z Rzucidło Karting Teamu. Zawodnicy mają za sobą spore sukcesy nie

tylko w Polsce, ale również poza granicami kraju. Dla nich karting jest nie tylko pasją, ale też sposobem na życie. Klub Kartingowy na swoją siedzibę w Bochni. Tu mieszka Wojciech Rzucidło, założyciel zespołu – oraz dwoje zawodników, czyli Mateusz i Małgosia. Trzeci zawodnik jest z Niepołomic. Nowa kategoria kartingowa Easykart 50 została nazwana „Memoriał im. Janusza Kuliga”. – To dobrze, że promowany jest bezpieczny sport – mówił Jan Kulig, ojciec rajdowca. (maw)

Zapraszamy

● **Oratorium Drogi Krzyżowej „Ślad Iosua”** zaplanowano dzisiaj na godzinę 18 w kościele pw. św. Jana Nepomucena w Bochni. Organizatorami tego przedsięwzięcia są: Parafia św. Jana Nepomucena i Urząd Miejski w Bochni. Partie solowe wykonają: o. redemptorysta Tomasz Jarosz oraz Lidia Wojewoda-Mroczek, skrzypce: Ewa Walczyńska, Anna Raczek, Renata Borucka, Agnieszka Bukowska, Maria Wrona, Michał Zalewski, altówka: Anna Michalczyk, wiolonczela: Natalia Borucka i Ewa Łubik, flet: Jacek Kowalczyk, gitara: Tomasz Kotlarz, chór: Puellae

Sancti Pauli, uczniowie Archidiecezjalnej Szkoły Muzycznej II stopnia w Krakowie, schola z Limanowej. Dyrygent: Piotr Mroczek.

● **Spotkanie autorskie** – Dziś o godzinie 17 w sali klubu biblioteki zaplanowano spotkanie autorskie z pisarką dla dzieci Ewą Stadtmuller. Jego organizatorem jest Stowarzyszenie „ULKA” oraz biblioteka w Bochni. Wstęp wolny.

● **Wystawa** – „Bochnia. Miasto i powiat”. Wystawa w Wojewódzkiej Bibliotece Publicznej w Krakowie, ul. Rajska, l. p. promująca miasto

i powiat bocheński. Ekspozycja czynna do 30 kwietnia.

● **Wystawa** – „Blżej natury”. Wystawa ceramiki artystycznej Henryka Kopańczyka. Sala Klubu Biblioteki.

● **Wystawa** – „Album zimowy”. Wystawa prac dzieci z Zespołu Szkół Gminnych w Łapczycy w oddziale dla dzieci i młodzieży bocheńskiej biblioteki.

● **Wystawa** w filii nr 4 „Lampy naftowe i samowary”. Wystawa Jerzego Zalasiewicza. Ekspozycja czynna będzie do końca marca. (maw)



Reprezentacja Stalprodukt SA zwyciężyła w III Halowym Turnieju Piłki Nożnej o Puchar Centrum Medycznego Remedium. W zawodach rozegranych w hali I LO w Bochni, wzięły udział 22 drużyny z kilku powiatów. Trzy najlepsze reprezentacje otrzymały puchary i dyplomy. Wręczył je Jarosław Błakała. Była to kolejna edycja tej popularnej imprezy sportowej. (Jan Paruch)

SPORT LOKALNY

W Zamościu Okocimski zagra o sześć punktów

Bez zmian

▶ Rozpracuje ich Tomasz Twardawa



W spotkaniu z Hetmanem dużo będzie zależało od postawy Marcina Kajcy

Andrzej Mizera

Przed jutrzejszym meczem z Hetmanem Zamość (początek o godz. 16) w drużynie Okocimskiego wszyscy są przekonani co do jednego – to mecz o sześć punktów.

Nie może być jednak inaczej. Najbliższy rywal „Piwoszy” w tabeli zajmuje wprawdzie 10. miejsce, ale ma tylko trzy punkty przewagi nad 14. Okocimskim. Po tym pojedynku ta sytuacja może się zmienić. Z tego doskonale zdaje sobie sprawę Jerzy Wójcik, opiekun brzeskiej drużyny.

– Czeka nas niezwykle trudny mecz. Nie tylko ze względu, na to, że rywal będzie dzielnie stawiał opór. Wszystko mówi

tabela. Zawodnicy muszą być odpowiednio nastawieni do tego spotkania. Ostatnio zabraliśmy punkty liderowi. Odebranie ich zespołowi, z którym bezpośrednio rywalizujemy o utrzymanie, może mieć dla nas dużą wartość. O tym nikomu nie muszę przypominać – twierdzi szkoleniowiec.

Jutro Okocimskiemu nie będzie łatwo. Hetman ligową wiosnę rozpoczął od dwóch zwycięstw. Pokonał u siebie Stal Poniatowa 1:0 a w ostatniej kolejce wygrał na wyjeździe 2:1 z Górnikiem Wieliczka, gwarantując sobie komplet punktów w ostatniej akcji meczu.

– Już te wyniki świadczą, że zmierzmy się z wymagają-

cym przeciwnikiem. Zamościanie w zimie przeszli sporo zmian. Przyszli do niego młodzi gracze z niższych lig. Chcą się pokazać. Ambicji im nie zabraknie. Jest tam też kilku piłkarzy z Korony Kielce. To Łukasz Kaczmarek, Kamil Radujl. Uwagę też warto zwrócić na Marka Fundakowskiego – wylicza trener Wójcik.

Pomocny w rozpracowaniu rywala może okazać się nowy nabytek „Piwoszy” – Tomasz Twardawa. Defensor występował w Hetmanie przed przyjazdem do Brzeska.

Mimo że w spotkaniu z KSZO w zespole Okocimskiego kilku zawodników zagrało słabiej, to większe zmiany w składzie w sobotę raczej nie wchodzi w grę.

Piłka nożna

BKS i KRIS o wygraną

O pierwsze czwartoligowe punkty tej wiosny zagrają w sobotę BKS Bochnia i Kris Szreniawa Nowy Wiśnicz. Zapowiadają walkę o trzy punkty. Oba zespoły swoje spotkanie rozegrają o godzinie 11.

– Gospodarze poprosili nas o przeniesienie meczu z godziny 15 ze względu na wyjazd części ich drużyny na turniej. Przystaliśmy na tę prośbę. Chociaż piłkarze na pewno woleliby zagrać później – informuje Władysław Wójcik, kierownik drużyny BKS-u Bochnia.

W spotkaniu z Limanowia podopieczni Marka Kusto mają sporo do udowodnienia.

– Pamiętają mecz z jesieni, w którym nieoczekiwanie przegrali. Był on dla nas niczym zimny prysznic. Teraz jedziemy się odegrać i wygrać – dodaje kierownik Wójcik.

W BKS-ie zabraknie jutro pauzującego za kartki Michała Ciężarka. W Limanowej część bocheńskich piłkarzy spotka Aleksandra Brożniaka (obecnie jest trenerem Limanovii), który w przeszłości pracował w BKS-ie.

Również jutro o godzinie 11 Kris Szreniawa Nowy Wiśnicz zmierzy się z Gościbą Sułkowice. W zespole panuje bojowy duch.

– Spotykamy się z drużyną z końca tabeli. Takie mecze na własnym obiekcie musimy wygrać. Chcielibyśmy się zaprezentować się ofensywnie, – mówi Szczepan Goryczko, trener Krisu. W spotkaniu może zadebiutują ukraińcy bracia Chorolscy, których certyfikaty właśnie dotarły do klubu.

Nie zagrają kontuzjowani Krzysztof Gawąd i Maciej Malec. (anmi)

Piotr Bukowiec:

Więcej punktów

W niedzielę Pana podopieczni rozpoczynają rundę rewanżową drugiej ligi. Czy w przerwie zimowej w zespole piłkarzy nożnych Naprzodu Sobolów zaszyły zmiany?

W zimie sporo się u nas działo. Największą stratą jest odejście Malwiny Trzaski. Przeszła do ekstraklasowego Medyka Konin. Tam będzie się uczyć i otrzymywać stypendium. To warunki, których nie mogliśmy jej zaoferować. Jej strata to dla mnie duży kłopot. To była nasza podstawowa rozgrywająca. Nie wiem, jak drużyna bez niej się zaprezentuje.

Może w jej ślady pójść zawodniczki, które wzmocniły Naprzód?

Nie można tego wykluczyć. Na razie muszą się jednak sporo uczyć. Nowymi w naszej kadrze są: Dorota Lesiewicz, Monika Kaczmarczyk i Iza Czapeczka. To młode, 16-letnie dziewczyny. Zauważyłem je podczas turniejów. Zaproponowałem treningi. I tak zostały u nas. Oprócz nich w kadrze mam 14 zawodniczek.

Jak wyglądały przygotowania Naprzodu do nowej rundy?

Nie były takie, jak chciałem. Z względów finansowych nie pojechaliliśmy na obóz.

Uczestniczyliśmy w turniejach w Nowym Sączu i Zabrzu. Trenowaliśmy też w jednej z szkół w Bochni. Mamy młodą drużynę. Jej głównym celem jest ogrywanie i zdobywanie doświadczenia. Nie jest to bez



znaczenia. W przyszłym sezonie planowana jest reorganizacja rozgrywek. W miejsce obecnych ośmiu grup drugiej ligi, mają powstać cztery. Grupa, w której występujemy, swoim zasięgiem obejmowałaby m.in. województwo śląskie, małopolskie czy podkarpackie.

O co powalczy Naprzód wiosną w drugiej lidze?

Zajmujemy piąte miejsce z siedmioma punktami. Zanotowaliśmy cztery remisy z drużynami z czołówki. W kilku meczach zabrakło nam szczęścia.

Przegrywaliśmy w ostatnich minutach. Co do konkretnych celów, to jest jeden. Zespół ma zdobyć więcej punktów niż jesienią. Może uplasujemy się w pierwszej czwórce. To byłoby duże osiągnięcie moich zawodniczek.

Rozgrywki rozpoczynacie od bardzo trudnego wyjazdu.

W niedzielę spotkamy się z Bronowianką Kraków. To bardzo mocna drużyna. Nie straciła jeszcze bramki i punktu.

Rozmawiał Andrzej MIZERA

Piłka ręczna

Awansowali

BOCHNIA. Kolejny sukces odnieśli młodzi szczypiornicy z Bochni. Tym razem okazali się najlepsi podczas Rejonowych Zawodów Sportowych w Piłce Ręcznej Dziewcząt i Chłopców. Drużyny z Zespołu Szkół nr 3 w Bochni pokonały Liceum Ogólnokształcącego z Wieliczki. Dziewczyny 11:4, chłopcy 30:8. Dzięki temu awansowały do finału wojewódzkiego. Spotkanie rozegrano w hali I LO w Bochni. Organizatorem rozgrywek był Miejski Ośrodek Sportu i Rekreacji w Bochni i Małopolski Szkolny Związek Sportowy w Krakowie. (anmi)

W Bochni rośnie nowoczesna hala widowiskowo-sportowa

Obiekt długo wyczekiwany

BOCHNIA. Po wielu latach oczekiwań mieszkańców Bochni i całego powiatu, a także długotrwałych staraniach władz ruszyła przy ulicy Wojska Polskiego, w sąsiedztwie hotelu Milenium, budowa największej w powiecie hali sportowo-widowiskowej.

Jej koszt to 14 milionów złotych. Roboty finansowane są na razie ze środków budżetowych miasta, złożono jednak wnioski o dofinansowanie budowy ze środków Unii Europejskiej poprzez Małopolski Regionalny Program Operacyjny, a także Ministerstwo Sportu.

Ekipy budowlane tarnowskiego ABM Solid i Resbud z Rzeszowa wykonały już mury głównej hali sportowej o wymiarach 24x45 m.

Trybuny będą miały w czasie zawodów piłki ręcznej siedemset miejsc siedzących, zaś w czasie różnego rodzaju imprez będzie można powięk-



Na zdjęciu z prawej strony widać obecny stan prac przy budowie stropu nad zapleczem hali

zyć widownię do tysiąca miejsc siedzących.

Jak informuje Gustaw Korta, zastępca burmistrza Bochni, któremu podlegają między innymi sprawy inwestycyjne, tempo prac przy budowie hali jest zadowalające. W połowie

roku hala otrzyma dach i rozpoczną się roboty wewnętrzne. Przekazanie do użytku obiektu planowane jest w marcu przyszłego roku.

Najbardziej zainteresowani budową pełnowymiarowej hali sportowej są miłośnicy

piłki ręcznej, dyscypliny bardzo popularnej w Bochni już od wielu lat i mającej największe osiągnięcia sportowe. Piłkarze ręczni brali już udział w rozgrywkach pierwszoligowych, a teraz, po rocznym pobycie w drugiej lidze, jeszcze przed zakończeniem rozgrywek zagwarantowali sobie powrót w pierwszoligowe szeregi. Po wzmocnieniach w drużynie dzięki dalszej pomocy bocheńskiego Stalproduktu chcą walczyć o ekstraklasę.

Miłośnikom tej coraz popularniejszej w naszym kraju dyscypliny sportowej dzięki niedawnym sukcesom naszej narodowej reprezentacji w piłce ręcznej na arenie międzynarodowej – życzymy dotrzymania planowanego terminu przekazania hali do użytku i coraz lepszych wyników łącznie z awansem do ekstraklasę.

Jan SALAMON

Kalendarzyk

Derbowo w Dębnie

V LIGA: Orzeł Dębno – Wisła Grobla (s.16). **VI LIGA:** Ikar – Pagen Gnojnik (n.16), Jadowniczanka – Iva (n.16), Rygllice – Rylovnia (n. 14), Gośtawia – Rzezawa (s. 16), Kąty – Macierz Lipnica Murowana (n.16) Radłovia – Drwinka (n.15.30). **A KLASA BOCHNIA:** Piast Łapanów – Promień Mikłuszowice (n.16), Tarnavia – Tęcza Świniary (n.16), Trzciana – Victoria Słomka (n.13), Raba Książnice – Błękitni Krzczów (n.14), Błyskawica Proszówki – Ceramika Muchówka (n.14), Czarni Kobyłe – Naprzód Sobolów (n. 13), Ostrowianka – Borek (n.16).

A KLASA BRZESKO: Uszew – Victoria Bielcza (s. 15), Strażak Mokrzyńska – Pogoń (s. 17), Pogórze Gwoździec – Sokół Maszkienice (n. 16), Kłosa Łysa Góra – Jedność Paleśnica (n. 11), Victoria Porąbka Uszewska – Piast Czchów (n. 11.30), Dunajec – Korona (n. 14), Sokół – Iskra Łęki (n. 12). (anmi)

OGŁOSZENIE 0202044/00

GARAŻE BLASZAKI
3X5 I INNE WYMIARY

transport i montaż gratis.
tel.:
012/372-26-02,
0600-962-279,
0660-428-745.
www.blaszaki.com.pl

KRAKÓW ZAPRASZA



Każdy koncert The Sisters Of Mercy, z Eldritchem na czele, jest wielkim wydarzeniem muzycznym

KONCERT THE SISTERS OF MERCY W KLUBIE STUDIO

„Siostrzyczki”
ostro zagrają
w Krakowie

We wtorek „Alice”, „The Corrosion” czy „Temple of Love”, największe hity kultowej brytyjskiej formacji rockowej, usłyszą fani pod Wawelem

Ci faceci potrafią dać czadu na scenie. Ich żywiołowa energia w połączeniu z niskim, mocnym głosem charyzmatycznego wokalisty Andrew Eldritch powoduje, że każdy koncert kultowej brytyjskiej grupy rockowej The Sisters Of Mercy jest wielkim wydarzeniem muzycznym. Niebawem „Alice”, „This Corrosion” czy „Temple of Love”, hity „Siostrzyczki”, usłyszą fani w Krakowie.

We wtorek gwiazdy gotyckiego rocka zagrają w klubie Studio. Podczas koncertu wykonają kilkanaście swoich najlepszych kawałków. Można śmiało powiedzieć, że koncert „Siostrzyczek” będzie rockowym wydarzeniem roku.

Początki zespołu sięgają roku 1980, kiedy to w Leeds spotkało się dwóch młodych chłopaków, Andrew Eldritch oraz Gary Marx. Postanowili spróbować swoich sił w muzyce, gdyż jak potem ujawnili w jednym z wywiadów, bardzo chcieli... usłyszeć

siebie w radio. Marx rozpoczął próby z gitarami, a Eldritch na perkusji. Swoją nazwę zaczerpnęli z tytułu słynnej balady Leonarda Cohena. Pierwszy singiel „Damage Done” duet wydał w limitowanym nakładzie tysiąca egzemplarzy. Rozszedł się niczym świeże bułeczki. W 1981 roku ukazał się kolejny, „Body Electric”. Jednak największe uznanie zdobył singiel „Alice”, wydany w 1982 roku. Obecnie nagrania te sprzedawane są jako muzyczne białe kruki.

Pierwszy album, zatytułowany „First and Last and Always”, zespół wydał jednak dopiero w 1985 roku. Krążek odniósł sukces na międzynarodowej scenie muzycznej. Tym większe było zaskoczenie fanów, gdy po powrocie z tournée promującego ten album odszedł z formacji Marx. Rok później grupa przestała istnieć. W 1987 r. The Sisters of Mercy wznowił działalność jako duet Andrew Eldritch i basistki Patricii Morrison. Jak stwierdził potem Eldritch, została ona przyjęta do grupy tylko dlatego, że miała... niesia-

mowite włosy, jakich wcześniej muzyk ponoć nie widział.

W 1990 roku Morrison odeszła, a dołączyli Tony James, Andreas Bruhn oraz Tim Bricheno. W tym składzie w 1991 roku grupa po raz pierwszy odwiedziła Polskę. Dwa lata później światło dzienne ujrzęła składanka „Some Girls Wander by Mistake 1980-1983”, na której znalazły się wszystkie utwory „Siostrzyczek” z tego okresu. Eldritch stwierdził, że postanowił wydać taką płytę, bo wcześniej single grupy osiągały zawrotne ceny na płytowych giełdach i nie były osiągalne dla przeciętnych fanów. Obecnie The Sisters Of Mercy tworzą, Andrew Eldritch, Doktor Avalanche, Adam Pearson i Chris Sheehan. Muzycy od jakiegoś czasu nie nagrywają już nowych płyt. Skupili się na działalności koncertowej.
Joanna Weryńska

● WTOREK

31.03. Klub Studio

ul. Budryka 4

Godz. 20

Bilety: 95-110 zł

Seks
na scenie
według markiza
De Sade

„Filozofia w buduarze” markiza De Sade jest dziełem stanowiącym najpełniejszą prezentację filozofii libertynizmu, której głosicielem był ten kontrowersyjny francuski pisarz epoki antycypentów.

Sztuka z powodzeniem może być stosowana jako podręcznik wyuczonych praktyk seksualnych. Na reżyserski warsztat wziął ją Bogdan Hussakowski. Premierę „Filozofii w buduarze” będzie można obejrzeć w sobotę na scenie Teatru Nowego. W tym nasycionym erotyką spektaklu wystąpią, Piotr Sieklucki, Dominik Nowak i Kuba Falkowski. Autorką scenografii jest Joanna Braun. Spektakl przeznaczony jest tylko dla dorosłych. (wer)

● SOBOTA

28.02 Teatr Nowy

ul. Gazowa 21. Godz. 19

Bilety: 30 zł

TEATR

TEATR BAGATELA

DUŻA SCENA

ul. Karmelicka 6

Seks nocy letniej

pt. 19.15

Bilety: parter i loża 44/35 zł

balkon 39/30 zł

reż. Andrzej Majczak

Szalone nożyczki

sb., nd., wt., czw. 16, 19, 15

Bilety: parter i loża 44/35 zł

balkon 39/30 zł

reż. Marcin Sławiński;

scenogr. J. Schoen; obsada: A.

Godlewska, P. Redkowski / M.

Kobierski, W. Leonowicz, P.

Branny, Ł. Żurek, E. Mitoń

SCENA ul. Sarego 7

I będzie wesele... j - premiera

pt., nd., wt., 19.15

Bilety: 35/28 zł

scenarij i reż. - Piotr

Waligórski;

obsada: P. Napora, M. Kościuk,

K. Bochenek, S. Sośnierz,

M. Graziowska (gościń), P.

Redkowski, G. Wydrych

(gościń), B. Grzybowski, P.

Różański.

TEATR GROTESKA

ul. Skarbowska 2

Bajka o szewczyku

pt. 9.11.15

Bilety: 17 zł (indywidualny),

15 zł (dla grup), 14 zł - balkon

reż., insceniz. - Krzysztof

Falkowski; scenogr.:

K. Falkowski, M. Siejko; obsada:

M. Filipowicz, K. Falkowski, M.

Kubacka / P. Mróz / I. Olszewska.

Brzydkie kaczątko

nd. 11.13, pn.-śr. 9, 11.15

Bilety: 17 zł (indywidualny),

15 zł (dla grup), 14 zł - balkon

reż. i choreogr. - Beata Pejcz;

scenogr. P. Pawlak; obsada: M.

Filipowicz, M. Hachłowska,

B. Cieślak, I. Olszewska, P. Mróz,

K. Grygier, A. Koczyk, F. Muła.

Ludzie estrady -

Anna Jurkiewicz

nd. 19

Bilety: 30/25 zł (balkon)

Różowe konie - rewia

kieszonkowa. Aldona

Jankowska przedstawia

pt., sb. 19

Bilety: 25/20 zł

Tristan i Izolda

czw. 9, 11.15, 13.15

Bilety: 20/15 zł

reż. i teksty piosenek -

Bogdan Ciosek; scenogr. - W.

Fik - Pałkowa

obsada: K. Falkowski, R.

Szumski

M. Karpowicz, M. Kubacka,

O. Przekłaska.

TEATR LUDOWY

DUŻA SCENA

os. Teatralne 34

Prywatna klinika

pt., nd. 18

Bilety: 40/30 zł

reż. Jerzy Fedorowicz;

scenogr. E. Krywsza; muzyka:

K. Szwałgier;

obsada: B. Schimscheiner,

P. Piliński, T. P. Łomnicki,

M. Krzysica / R. Nowicka, M.

Bizoń / P. Durska, T.

Schimscheiner / J.

Wojskiowski / J.

Pietruszkówna.

SCENA POD RATUSEM

Rynek Główny 1

Arabska noc

nd. 19

Bilety: 30/20 zł

reż. Tomasz Svoboda; scenogr.

Jaroslav Bönsch; obsada: A.

Róg, A. Franczyk, M. Bizoń /

M. Kochan,

D. Markuszewska, M. Kalisz,

M. Nowicka / A. Leszczyńska.

Maż mojej żony

pt., sb. 19

Bilety: 40/30 zł

reż. Tomasz Obara

Wszystko o kobietach

czw. 19

Bilety: 40/30 zł

reż. Paweł Szumiec; scenogr.

M. Braun; obsada: D.

Markuszewska, M. Bizoń, B.

Schimscheiner.

SCENA STOLARNIA/NURT

Odlot

pt. 11

Bilety: 15 zł

reż. Inka Dowlasz; scenogr. E.

Krywsza; obsada: U.

Sadowska / P. Durska / A.

Warchał, J. Lesiak,

R. Nowicka, K. Górecki,

J. Szewc / J. Joniec, M. Przyłęcki,

A. Jakubik / B. Szalapak.

TEATR J. SŁOWACKIEGO

pl. Św. Ducha 1

DUŻA SCENA

Całe życie głupi

wt., śr. 19, czw. 11

Bilety: I miejsca 37/27 zł

II miejsca 32/22 zł

reż. Maciej Wojtyzsko;

scenogr. P. Dobrzycki;

Tango piazzolla

pt., nd. 19

Bilety: I miejsca 50/35 zł

II miejsca 40/25 zł

reż. Józef Opalski; scenogr. R.

Meliwja;

SCENA MINIATURA

Akompaniator

sb., nd. 19

Bilety: 30/20 zł

reż. i oprac. muz. Józef

Opalski;

scenogr. A. Łucki; obsada:

M. Niemczyk, M. Kuźmiński.

Ja, Feuerbach

wt., czw. 19

Bilety: 30/20 zł

reż. Krzysztof Orzechowski;

scen. E. Wójciszewicz-Gularowska;

obsada: T. Kwinta, K.

Trawkowska

R. Sadowski.

KRAKOWSKI TEATR

SCENASTU

al. Krasińskiego 16

Rozmowy z diablem

sb. 19, nd. 18

Bilety: 50 zł

reż. Krzysztof Jasiński;

występuje Jerzy Trela

Wariat i zakonnica

wt., śr. 19

Bilety: 50 zł

reż. Krzysztof Jasiński;

muzyka: Jan Kanty

Pawluskiewicz; scen.

K. Tyszkiewicz; obsada:

S. Bohosiewicz / L. Lubińska;

M. Barelkowska / K. Litwin, A.

Róg, D. Gnatowski, W. Jasiński,

W. Smełka / D. Starczewski,

M. Karpowicz, D. Tomaszewski.

NARODOWY STARY TEATR

DUŻA SCENA

ul. Jagiellońska 1

Tartuffe

pt., nd. 19.15

Bilety: 43/27 zł

reż. Mikołaj

Grabowski; scenogr. M. Musiał;

obsada: K. Globisz, H.

Kwiatkowska, K. Gniewkowska,

W. Loga - Skarczewski, K.

Wannke / O. Boładź, A. Rozmus,

T. Huk,

Z. W. Kaleta, U. Kiebzak, R. Ulina,

A. Bieniewicz.

Trans-Atlantyk

śr., czw. 19.15 Bilety: 43/27 zł

reż. Mikołaj

Grabowski; scenogr. M. Musiał;

obsada: M. Kalisz,

J. Peszek, J. Grajek, A. Rozmus,

M. Grabka, L. Piskorz, A.

Fabiśiak,

R. Ulina, J. Romanowski, L.

Duda,

M. Gałkowski, B. Peszek, T. Huk

J. Chrzastowski, E. Kolasieńska,

Z. Ruciński, K. Stawowy,

B. Malczewska, A. Hudziak,

K. Wieszczyk, Ł. Byczek.

NOWA SCENA

Ja jestem Żyd z Wesela

czw. 19.30 Bilety: 33/22 zł

adapt. i reż. Tadeusz Malak

Starosta kaniowski

pt., nd. 19.30

reż. Maria Spiss; scenogr. L.

Błażejewska; obsada: I.

Budner, N. Kalita (PWST), A.

Fabiśiak, G. Grabowski, Z.

Józefczak, R. Łukowski,

Z. Ruciński.

TEATR KTO

ul. Czyszyńska 8

Sprzedam dom, w którym już

nie mogę mieszkać

pt., sb., czw. 19. Bilety: 30/20

zł

reż. Jerzy Żoń

TEATR ŁAZNIA NOWA

os. Szkolne 25

Wyrzeczcie

śr., czw. 19

Bilety: 30/20 zł

reż. Jarosław Tochowicz;

TEATR NOWY

ul. Gazowa 21

Filozofia w Buduarze

pt., nd. 19.15

reż. Bogdan Hussakowski;

TEATR PWST

ul. Straszewskiego 22

Iwona, księżniczka Burgunda

wt., czw. 19

Bilety: 15/12 zł

reż. Małgorzata Hajewska-

Krzysztofik

TEATR OTWARTY TO.

KINOTEATR WRZOS

ul. Zamojskiego 50

Księga pełna czarów

nd. 13.30. Bilety: 12 zł

Trąba słońca Salomona

nd. 12.

Bilety: 12 zł

TEATR SŁOWA I TAŃCA

ul. Długa 72

Scenariusz dla trzech

aktorów

sb. 19.15

SCENA MOLIÈRE

ul. Szewska 4

Brat naszego Boga

czw. 19.30

Bilety: 40 zł

reż. Artur Dziurman

UCIECHA

ul. Starowińska 16

Audiencja III czyli raj

eskimosów

sb. 19

RELAKS



FOT. JANUSZ WÓJCIWICZ

Jan Miodek

Rzecz o języku

Jeden z najślynniejszych aforyzmów Stanisława Jerzego Leca brzmi: „XI przykazanie: Nie cudzysłów”. A ja, żartobliwie do niego nawiązując, bardzo poważnie apeluję dzisiaj o oszczędniejsze operowanie znakami interpunkcyjnymi zwanymi cudzysłowem (przy okazji: cudzysłowu, cudzysłowem, w cudzysłowie, a nie „cudzysłowie”, „cudzysłowiem”, „w cudzysłowiu” jak się, niestety, często słyszy).

Najbardziej irytujące jest obudowywanie tymże znakiem wyrazów czy połączeń wyrazowych mniej lub silniej zmetaforyzowanych czy nacechowanych potocznością. Nieodżałowanej pamięci Stanisław Lewański z wrocławskiego Sępólna przysłał mi kiedyś wycinek prasowy z nagłówkiem: CAŁA „TRÓJKA” SZYBKO „WPADŁA”, opatrując go sarkastycznym komentarzem, że gdyby zamiast słowa szybko dziennikarz zdecydował się na przysłówkę BŁYSKAWICZNIE, to ten również byłby pewnie zaopatrzony w cudzysłów. Tego typu ubezpieczające a nonsensowne cudzysłowy bywają też często poprzedzane dodatkowym – leksykal-

nym – elementem ubezpieczającym, a mianowicie przymiotnikiem przysłowiowym, np. Siedzieliśmy na wykładzie jak na przysłowiowym „tureckim kazaniu”. Oczywiście, nie są tu potrzebne ani ów przymiotnik, ani cudzysłów przy przysłowiowym zwrocie SIEDZIEĆ JAK NA TURECKIM KAZANIU znaczącym tyle, co „słuchać czegoś, nic nie rozumiejąc”.

W tekstach sportowych irytujące są cudzysłowy przy popularnych terminach poszczególnych dyscyplin sportu, brzmieniowo się zderzających z wyrazami polszczyzny ogólnej, takich np. jak główka, nożyce czy stoper (w piłce nożnej). Gdy zaś widzę zdania typu „Napastnik po wymancewrowaniu trzech obrońców znalazł się »sam na sam« z bramkarzem”, podziwiam dziennikarską troskę o czystość myśli czytelników: by, broń Boże, nie mieli skojarzeń męsko-damskich!!

Przed paroma zaś dniami zetknąłem się z tekstem rekordzistą w moim życiu, bo takiego nagromadzenia zbędnych cudzysłówów jeszcze nie widziałem: Poczuję się dotknięty „do żywego”, „Wyżebrał” darowiznę lub pożyczkę,

Rozmowa „w cztery oczy”, Przyjaźń „odżyła”, Spotkanie „zakrapiane” alkoholem, „Stary” komputer, „Nowy” komputer. Pięć pierwszych przykładów mieści się w kręgu niepoprawnych użyciu cudzysłowu wyżej przywołanym (do żywego, w cztery oczy, zakrapiane – to coś zbliżonego do siedzenia jak na tureckim kazaniu czy bycia sam na sam). Jak skomentować zaopatrzenie w ten znak interpunkcyjny przymiotników stary i nowy, doprawdy nie wiem.

Wiem natomiast, że powinienem określić warunki poprawnego użycia cudzysłowu. Należy przede wszystkim dostownie potraktować jego morfologiczny rodowód i zaopatrywać weń CUDZE, cytowane słowa: „Popioły” Żeromskiego zaczynają się zdaniem „Ogary poszły w las”, Słowacki napisał: „Chodzi mi o to, aby język giętki powiedział wszystko, co pomyśli głowa”. Polecam także cudzysłów jako interpunkcyjny znak ironii: ale z ciebie „czyścioszek”! (czyli de facto jesteś brudasem!), doprawdy, „miły” jesteś (czyli antypatyczny). Bo tak w ogóle, to XI przykazanie, czyli nie cudzysłów, nie cudzysłów!!

Horoskop



BARAN
21.03–20.04

Ostatnio życie daje ci się nieźle do wiatu. Postaraj się PRZETRWAĆ ten okres. Pamiętaj, że poradzisz sobie nawet wówczas, kiedy życie napisze ci najczarniejszy scenariusz.



BYK
21.04–21.05

Albo się nie ociągasz, albo na siłę szukasz nowych zajęć. Zdobądź się na równowagę, bo zamęczysz się, przeskakując ze skrajności w skrajność. Rozejrzyj się, a znajdziesz ZŁOTY środek.



BLIŹNIĘTA
22.05–20.06

W pracy będzie to dla ciebie sprzyjający okres. Czekają cię NOWE wyzwania. Natomiast sprawy dotyczące sfery uczuć pozostaw własnemu biegowi. Czekaj, a nie pożałujesz.



RAK
21.06–22.07

Za nic masz wszystkie przepowiednie. Nadal pozostajesz w konflikcie zresztą świata. Zmień to, póki jeszcze masz taką możliwość. Jeśli się nie OPAMIĘTASZ, zostaniesz sam jak palec.



LEW
23.07–22.08

Skoro jesteś taki uparty i za nic masz dobre rady, to teraz musisz z podniesioną głową wypić piwo, którego sobie naważyłeś. Jeśli szukasz winnego – SPÓJRZ w lustro!



PANNA
23.08–22.09

Wygląda na to, że na stałe pożegnałeś się z nostalgią. W głowie HUCZĄ nowe pomysły i plany na życie, ale pamiętaj, żeby pozostać z nimi na ziemi, bo rozczarowanie cie zdołuje.



WAGA
23.09–23.10

Zacząłeś stąpać twardo po ziemi. Pamiętaj jednak, że NIE WSZYSTKO da się załatwić tym sposobem. Czasami beton, po którym stąpamy, jest i nie do skruszenia.



SKORPION
24.10–21.11

PIELĘGNUJ w sobie dalej wszystkie ambicje. Choć pewne rzeczy nie wrócą nigdy do stanu wyjściowego, to nie oznacza, że jesteś na straconej pozycji. Pamiętaj, zawsze mogło być jeszcze gorzej.



STRZELEC
22.11–21.12

Bujałeś w obłokach – to dobrze, bo odpocząłeś od rzeczywistości. Ale chyba najwyższy czas zejść z chmur. Zrób to na czas, w przeciwnym razie czeka cię TWARDE lądowanie.



KOZIOROŻEC
22.12–19.01

Masz nadmiar obowiązków, ale nie pozwól, żeby praca PRZYSŁONIĘTA ci widoki na głębokie uczucie. Oderwij się czasem od komputera i zwróć uwagę na osobę, która śle w twoją stronę urocze uśmiechy.



WODNIK
20.01–18.02

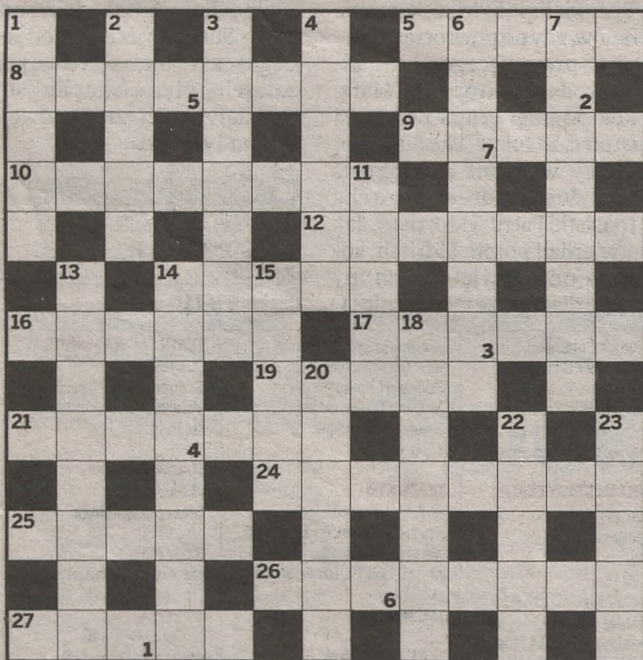
Nie stosuj powiedzenia „co masz zrobić jutro, zrób pojutrze”, a będziesz miał dwa dni wolnego. ODKŁADANIE obowiązków na później nie przyniesie ci nic, prócz masy zmartwień.



RYBY
19.02–20.03

Słuchasz zdrowego ROZSĄDKU i dobrze na tym wychodzisz. Trzymanie emocji na wodzy służy nie tylko tobie, ale również osobom w twoim otoczeniu. Dzięki opanowaniu bardziej widoczne stają się twoje walory.

Krzyżówka z hasłem

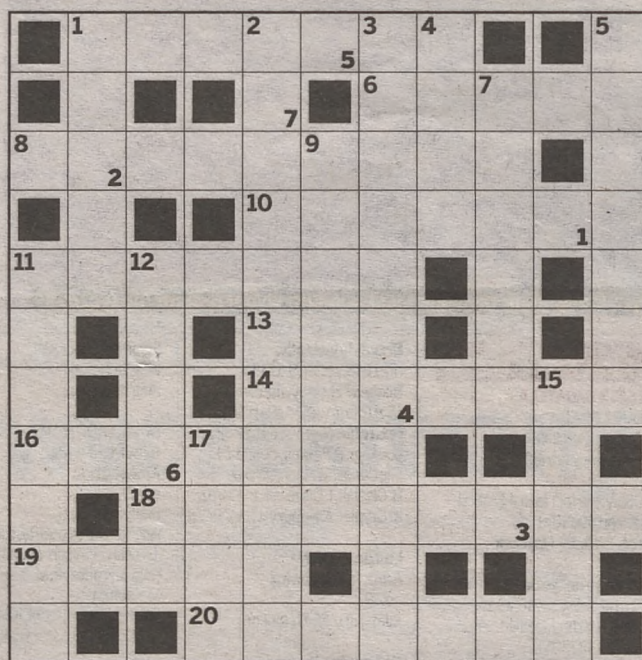


Litery w ponumerowanych polach utworzą rozwiązanie.

Poziomo:
5) pospolity ptak krukowaty
8) forteca
9) czas zbioru zbóż
10) pokretny znak
12) stół pod lustrem
14) dawna moneta
16) imię Przybory
17) europejskie księstwo
19) spirytystyczny z duchami
21) mamiący blask
24) wśród cyrkowców
25) cherubin lub serafin
26) samolot sprzed lat
27) nie wolno!

Pionowo:
1) 1/3 jarda
2) dawniej na głowie papieża
3) zestaw audycji
4) prognostyk
6) styl w sztuce
7) Roch u Sienkiewicza
11) fason, model
13) płaskodenny statek rzeczny
14) bohaterka dowcipów
15) wykaz, rejestr
18) zna guzy złośliwe
20) ręczny karabin maszynowy
22) rozgłasza sekrety
23) naczynie do kąpeli

Z przymrużeniem oka



Litery w ponumerowanych polach utworzą rozwiązanie.

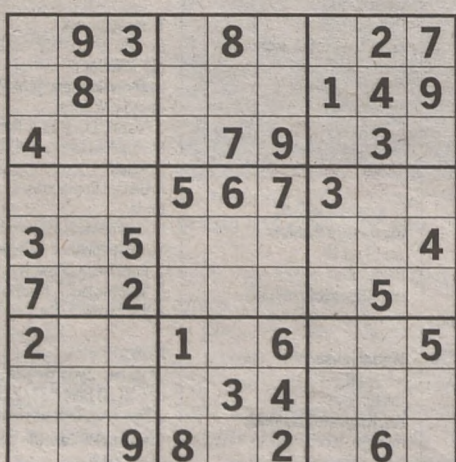
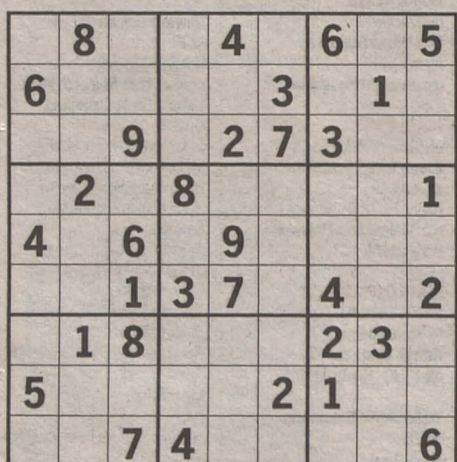
W tej krzyżówce „język” byłby określony jako „kolczasty małek”.

Poziomo:
1) pyza pączkopodobna
6) przed odzewem
8) gości gości
10) deskarnie
11) dama z tronem
13) kolor kopii
14) domek na jedną porę
16) złociste z rodziny psów
18) przezroczysta farba na oleju
19) rowek na pióro
20) woda na schodach

Pionowo:
1) mowa bezrymowa
2) korzeń drzewa genealogicznego
3) charakter z charakterem
4) stalowa cecha ducha
5) płoń w salonie
7) blaciki na odważniki
9) plamiste z łopatami
11) więcej niż dużo
12) krak z Vaiaku na Funafuti
15) kant dużego formatu
17) twarde na głowę

Sudoku

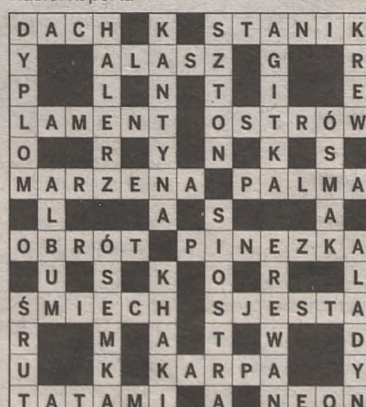
W każdym rzędzie, w każdej kolumnie, w każdym małym kwadracie powinno znaleźć się 9 różnych cyfr od 1 do 9.



Rozwiązania zadań sprzed tygodnia

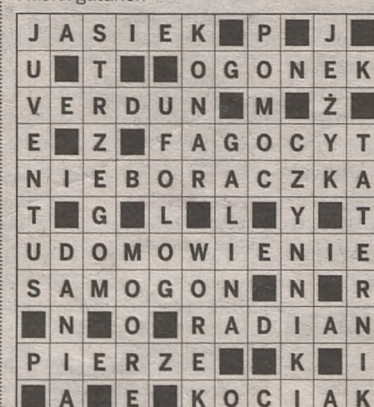
Krzyżówka z hasłem

Hasło: koperta

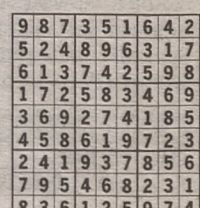
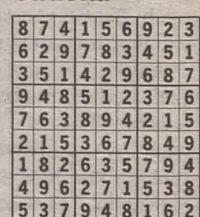


Z przymrużeniem oka

Hasło: gatunek



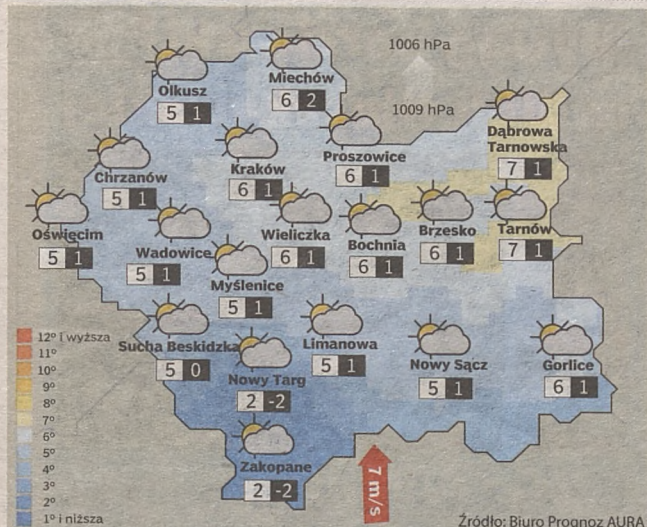
Sudoku



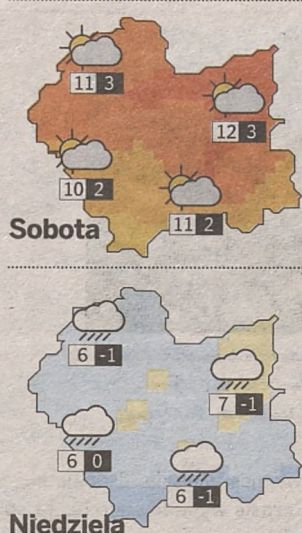
POGODA

BRZESKO 6 1 °C BOCHNIA 6 1 °C

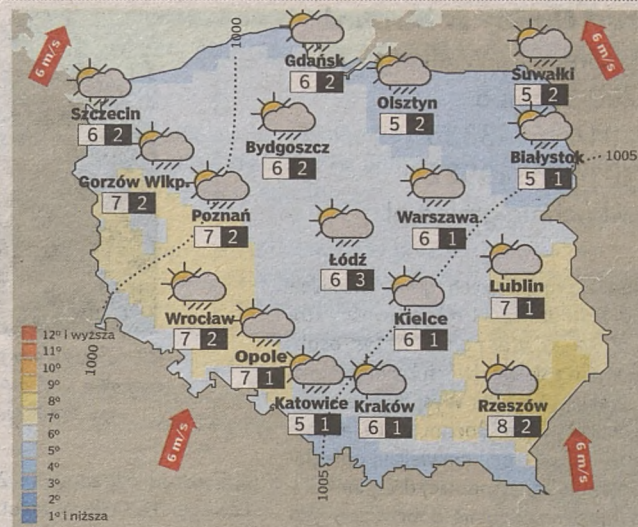
Małopolska



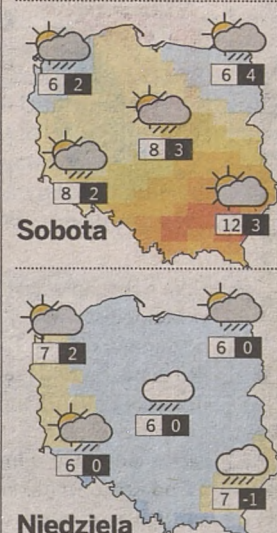
Na dwa dni



Polska



Na dwa dni



Marek Ponikowski Autosalon

Awangardowe, ale strawne

Projektował wszystko – od szminki po lokomotywę, od wiecznego pióra, butelki Coca Coli i telewizora po wnętrza statków kosmicznych dla NASA. Jego ślady można łatwo wytropić na obrazach Edwarda Hoppa i Andy Warhola, bo portretowali oni amerykańską powszednią rzeczywistość, którą Raymond Loewy przekształcił po swojemu przez kilkadziesiąt lat twórczej aktywności. Wśród jego prac – obok

znaków firmowych Shella, Exxon i amerykańskiej poczty, opakowania papierosów Lucky Strike, a także wystroju kabin prezydenckiego Boeinga 707 „Air Force One” z czasów Johna Kennedy’ego – nie mogło oczywiście zabraknąć i samochodów.

Człowiek, którego często nazywa się ojcem amerykańskiego wzornictwa przemysłowego urodził się w 1893 roku w Paryżu. Miał zaledwie 15 lat, gdy zaprojektowany i zbudowany przez niego model samolotu otrzymał pierwszą nagrodę w konkursie towarzyszącym lotniczemu Pucharowi Gordon-Bennetta. Pierwsze w życiu pieniądze zarobił sprzedając latające modele – kopie nagrodzonego Ayrela. Walczył w I wojnie światowej, kończąc żołnierską służbę z dystynkcjami kapitana i z Croix de Guerre na piersi. W oficerskim mundurze, z 40 dolarami w kieszeni, wsiadł w 1919 roku na statek do Nowego Jorku. Był uzdolniony plastycznie i wierzył, że za oceanem realizuje swe artystyczne powołanie. Zaczął od dekorowania wystaw w domach towarowych, wkrótce zadebiutował też jako rysownik mody. Jego prace publikowały magazyny „Vogue”, „Harper’s Bazaar”, „Vanity Fair”. W roku 1929 dostał pierwsze zamówienie z dziedziny sztuki użytkowej: firma Gestetner zleciła mu zaprojektowanie obudowy powielacza. Wkrótce zaczął współpracować z wielkim producentem sprzętu gospodar-

stwa domowego Westinghouse i z siecią handlową Sears-Roebuck, dla której zaprojektował m.in. lodówkę Goldspot, uznawaną obecnie za jedno z najważniejszych dzieł XX-wiecznego designu. Jako projektant nadwozi samochodowych współpracował z Hupp Motor Company. Ta zapomniana dziś firma, produkująca tanie auta Hupp-mobile, była na początku lat 30. poważnym konkurentem Chevroleta i Forda.

Gdy w 1936 roku Raymond Loewy przyjmował posadę konsultanta w firmie Studebaker z South Bend w Indianie, nie krył swego krytycyzmu wobec estetyki praktykowanej w amerykańskiej motoryzacji. Uważał, że auta, które w Detroit projektowali Harley Earl i jego naśladowcy, są przeładowane chromami i ozdóbkami. Jego własna wizja była całkowicie odmienna. Uważał, że design nie jest opakowaniem, ozdobą, ale integralną częścią składową samochodu. Jako artysta kochał prostotę i funkcjonalność, jako inżynier z wykształcenia doceniał znaczenie aerodynamiki.

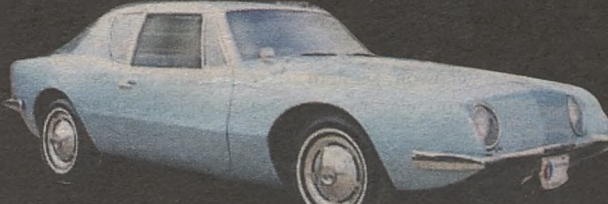
W okresie II wojny światowej firma designerska Loewy’ego nie podlegała ograniczeniom, którym poddano koncerny samochodowe z Detroit. Gdy nastał pokój, prace nad powojennymi modelami Packarda były już mocno zaawansowane, podczas gdy General Motors, Ford i Chrysler zaczynały od zera. W 1947 roku wszedł do produkcji nowy Packard Champion, który szokował i fascynował nadwoziem o całe lata świetlne odległym od poprzednika z roku 1939 i od aut z Detroit. Szczególne wrażenie robił tył nadwozia, z panoramiczną szybą okalającą tylną kanapę. „Twarz” samochodu, bez klasycznej obudowy chłodnicy, nasuwała skojarzenia z samolotem myśliwskim. Auto produkowano przeszło 10 lat.

W 1953 roku zamówiono u Raymonda Loewy’ego



Raymond Loewy, ojciec amerykańskiego wzornictwa przemysłowego

Tak pod koniec lat 60. Loewy zmodernizował nadwozie Moskwicka. Seryjne auto – model 2140 – było jednak znacznie brzydsze



W sylwetce Packarda Avanti nietrudno zauważyć wpływ stylistyki europejskiej



Studebaker Commander Starliner, ponadczasowe dzieło Loewy’ego

nadwozie nowego modelu przeznaczonego dla „młodszego segmentu użytkowników”. Tak powstał Commander Starliner. W porównaniu ze współczesnymi mu autami „wielkiej trójki z Detroit”, był niższy, szerszy i dłuższy, niemal pozbawiony ozdób. Jego sylwetka, z chłodnicą ukrytą pod spadziastą maską, nawet po upływie z górą pół wieku nie sprawia wrażenia archaicznego i zachwyca czystością linii.

Na początku lat 60. Loewy otrzymał zlecenie na kolejne auto. W rekordowo krótkim czasie czterdziestu dni kilkusetosobowy zespół pod jego kierownictwem stworzył Studebaker Avanti – model, który miał konkurować z Chevroletem Corvette i uratować podpadającą firmę. Gdyby wszystko zależało od Loewy’ego, Studebaker istniałby zapewne do dziś. Ale samochód, który oczarował Amerykę podczas International Motor Show w Nowym Jorku w roku 1963, gnębiły liczne choroby wieku dziecięcego. Dotyczyły one w szczególności nadwozia z włókna szklanego, które produkowała firma zewnętrzna. Zanim Packard zdołał uruchomić własną produkcję, zainteresowanie modelem Avanti opadło. Zdołano wyprodukować niecałe pięć tysięcy egzemplarzy.

Avanti przeżył jednak swego twórcę, który zmarł w roku 1991. W kilka lat po bankructwie Packarda, nowa firma zaczęła produkować auto w Kanadzie, potem w Ohio, a następnie w Georgii. Oryginalne mechanizmy Packarda zastąpiono z czasem płytą podłogową General Motors, a wreszcie Forda. Obecnie lekko przestyżowany Avanti produkowany jest w Cancun w Meksyku. Ciężko, czy o tym współczesnym aucie Loewy powiedziałby to, co stanowiło jego twórczą maksymę: awangardowy, ale strawny.

Autor jest dziennikarzem TVP Gdańsk

Spod chmurki



Idzie wiosna! Co prawda przybywa w chmurach, deszczu i chłodzie – w sobotę od 4 do 8 stopni, a w niedzielę od 5 do 10 – ale na początku tygodnia już się wypogodzi. Tylko zachód kraju pozostanie z deszczem. Termometry w poniedziałek wskażą od 6 do 10 stopni. Początek kwietnia ma być bardzo ciepły z temperaturą nawet 20 stopni. Nadchodzący weekend jest ostatnim momentem na wyjazd na narty, bo po kilku ciepłych dniach śnieg ze stoków zapewne spłynie.



Dorota Gardias-Skóra

Imieniny

LIDIA – energiczna i stale zabiegana, angażuje się na wielu frontach naraz. Potrafi doskonale dbać o cudze interesy, za to swój własny dom traktuje trochę po macoszemu

ERNEST – lubi ryzyko i dalekie podróże. Najlepiej pracuje, będąc w ciągłym ruchu, inicjując nowe projekty oraz nowe przedsięwzięcia. Stanowczo nie jest domatorem.

ANIELA – cicha i skromna, a przy tym niezwykle wrażliwa. Chodzące miłośnierze. Nigdy nie wysuwa się do przodu, jednak zawsze jest obecna tam, gdzie trzeba.

WIKTORYN – spokojny i poukładany. Ma w sobie wiele obaw, których jednak nigdy nie uzewnętrznia. Potrafi walczyć ze swoimi wadami oraz słabościami. Dobry obserwator.

REKLAMA

OGLOSZENIE

0264362/00

Gmina Bochnia



Urząd Gminy w Bochni
ul. Kazimierza Wielkiego 26
32-700 Bochnia
tel. /014/ 6123333
fax /014/ 6119922
www.bochnia-gmina.pl

Gmina Bochnia jest jedną z największych gmin wiejskich w Małopolsce. W jej skład wchodzi aż 31 miejscowości, które zajmują obszar 131 km². Mieszka tu ponad 18 tys. osób. Położona jest nad rzeką Rabą, na skraju dwóch krain geograficznych: Kotliny Sandomierskiej i Beskidu Wyspowego. Gmina tworzy eliptyczny krąg wokół miasta Bochni, które jest odrębną jednostką administracyjną. Z racji niewielkiej odległości od Krakowa (40 km) oraz międzynarodowej drogi nr 4 kilka gminnych miejscowości jest szczególnie dobrze znanych mieszkańcom kraju oraz zagranicznym gościom, którzy przejeżdżają tu tranzytem ze wschodu na zachód Europy.

Historia

Wiele miejscowości w bocheńskiej gminie posiada blisko 1000 – letnią historię. Najstarszą jest Łąpczyca – pierwsza wzmianka o tej wsi pochodzi z 1105 roku. Inne „wiekowe” miejscowości to Chelm (1198), gdzie przez siedem wieków funkcjonował Zakon Bożogrobców (polski odpowiednik Zakonu Templariuszy), Cerekiew, Krzyżanowice, Brzeźnica (1242). Historia tych ziem ściśle wiąże się z wydobywaniem



Młodzieżowe Obserwatorium Astronomiczne w Gawłowie jest symbolem wysokiej rangi nauki i oświaty w bocheńskiej gminie.

największego tutejszego bogactwa – soli. Najpierw warzona z solanek w prymitywnych warzelniach, potem kopana niczym kamień, sól nadawała bocheńszczyźnie splendoru oraz bogactwa. Była też głównym czynnikiem, który wykreował królewskie miasto – Bochnię, z jej Żupami Solnymi, tworzącymi z Wieliczką największy skarbiec Rzeczypospolitej.

Współczesność

Gmina Bochnia rozwinęła się społecznie i gospodarczo. Działają tu 14 szkół podstawowych, 12 gimnazjów, 12 przedszko-



„Wójt Jerzy Lysy zaprasza na koncerty znanych artystów w Letnim Amfiteatrze „Grodzisko” przy Via Regia Antiqua w Łąpczycy.

li, 7 ośrodków zdrowia, 22 świetlice wiejskie, 8 bibliotek, 7 LZS-ów i 12 OSP. W ostatnim czasie wybudowano aż 11 sal sportowych i 4 komplekсы boisk. Gmina posiada aktualny plan przestrzennego zagospodarowania, w którym zaprojektowano 4 parki przemysłowe (o pow. 150 ha) oraz wiele urozyczeń terenów budowlanych. Bliskość aglomeracji śląskiej i krakowskiej, dobra sieć dróg lokalnych, przecinająca gminę międzynarodowa droga nr 4, linia kolejowa, lotnisko w Baliach k. Krakowa i projektowana autostrada A-4 sprawiają, że Bocheńszczyzna jest regionem przyjaznym dla mieszkańców i bardzo atrakcyjnym miejscem dla inwestorów.

Ciekawostki

W Gawłowie k. Bochni działa od 2 lat Młodzieżowe Obserwatorium Astronomiczne (jedyne na Bocheńszczyźnie), które dostępne jest nie tylko dla młodzieży. Warto odnotować, że od 10 lat Gmina Bochnia funduje stypendia najlepszym stu-



Zespół Pieśni i Tańca „Siedlecanie” Gawłów

dentom pochodzącym z niezamożnych rodzin. We wszystkich wsiach funkcjonują wodociągi wiejskie, wybudowano 7 oczyszczalni ścieków, około 200 km kolektorów kanalizacji sanitarnej, do których podłączonych jest około 2/3 wszystkich gospodarstw (ewenement w przypadku gmin wiejskich). W Puszczy Niepołomickiej, na skraju której leży bocheńska gmina, skorzystać można z najpiękniejszych w Polsce ścieżek rowerowych. W ziemie amatorów białego szaleństwa zapra-

Wyciąg narciarski w Woli Nieszkowskiej

Stok o długości 300 metrów czynny jest codziennie od godz. 10 do 22.
Cena karnetu (10 zjazdów) tylko 5 zł.
Stok jest oświetlony i sztucznie nasłoneczniony.
Działa tu punkt małej gastronomii.

Schronisko Turystyczne „Wola”
Oferuje 18 miejsc noclegowych. Znajduje się tam sala kominowa, kuchnia serwująca regionalne potrawy, biblioteka z dostępem do internetu oraz bilard.
Informacja i rezerwacje:
tel.: 014 610 40 41,
0 697 656 183

Dojazd z Bochni:
Autobusami RPK nr 2 lub własnym pojazdem (do dyspozycji są dwa parkingi: u podnóża stoku i na górze przy schronisku).

Uwaga!
Cztery wykorzystane kamery upoważniają do całonocnego wstępu na Krytą Pływalnię w Proszówkach.

Kryta Pływalnia w Proszówkach

JEDYNA W MAŁOPOLSCE PŁYWALNIA OGRZEWANA ENERGIĄ SŁONCA!

Nasze atrakcje to: basen sportowy i rekreacyjny, zjeżdźalnia, bicz wodny, kąpiele solankowe w jacuzzi

U NAS NAJTAŃCIEJ!

ZAPISZAMY:
w dni powszednie od 8.00 - 22.00
w soboty i niedziele od 9.00 - 23.00

Międzynarodowe Młodzieżowe Schronisko Turystyczne przy Krytej Pływalni dysponuje 52 miejscami noclegowymi w pokojach od dwu- do sześciopokojowych.

Proszówki 365, tel. (014) 611 04 45, www.proszowki-basen.pl

sza stacja narciarska w Woli Nieszkowskiej. Od 10 lat w Proszówkach k. Bochni funkcjonuje Kryta Pływalnia (ciekawostką jest, że do ogrzewania wody zastosowano ponad sto kolektorów słonecznych i dwie pompy ciepła). Przyjęto tu rzadką dziś zasadę, że dzieci w ramach zajęć w-fu korzystają z pływalni bezpłatnie.



Proszówki - kolektory słoneczne od 5 lat podgrzewają wodę na pływalni.

Sól Ziemi Bocheńskiej czyli ludzie – Z Jerzym Lysym, wójtem gminy Bochnia rozmawia Dariusz Jachymczyk

- Jest Pan nietuzinkowym Wójtem. Z jednej strony – inżynierem projektantem z uprawnieniami zawodowymi, z drugiej strony – koneserem dobrej muzyki, grającym na kilku instrumentach. Posługuje się Pan biegle obcymi językami. Człowiek Odrodzenia?
- Miło mi słyseć takie porównanie. Prawdą jest, że dzięki dobremu wykształceniu człowiek może podchodzić z dystansem do tego co robi. Inżynierem się jest a urzędnikiem tylko bywa. Ale jeżeli tak potoczyły się moje losy to staram się być profesjonalistą. Samorządowcem jestem już od 25 lat.
- Czyli zaczął Pan w PRL-u?
- Nie mam powodów do wstydu, że „za wcześnie” się urodziłem i pracowałem w tamtym systemie. Byłem nawet pierwszym w PRL-owskiej historii Bochni bezpartyjnym wicenaczelnikiem miasta. Efekty mojej pracy służą mieszkańcom do dziś: szkoła i przedszkole na Os. Niepodległości, zespół oświatowy na Os. Św. Jana, rozbudowane szkoły nr 1, 2, 3 i 5. Miasto w całości posiadało także plan przestrzennego zagospodarowania, którego elementy do dziś są realizowane np. droga KN-2 (wtedy jeszcze z estakadą nad ulicą Karosek i torami kolejowymi).
- Ale tak naprawdę błysnął Pan jako wójt bocheńskiej gminy.
- Wójtem jestem od 1995 roku, wcześniej przez 4 lata pracowałem jako wicewójt. Miałem zaszczyt trafić na bardzo prężne środowisko i mądrych ludzi. W efekcie – wybudowaliśmy 11 sal gimnastycznych, krytą pływalnię, wyciąg narciarski, ponad 200 km sieci wodociągowych i kanalizacyjnych, 30 km nowych dróg. Nic dziwnego, że gmina Bochnia znalazła się w Złotej Setce Gmin Polskich.



- Dodam, że w 2001 roku zaliczono Pana do grona 10 Najlepszych Wójtów w Polsce. To miłe wyróżnienie traktuję także jako nagrodę dla samorządu i mieszkańców. Pomimo wielu zawirowań politycznych i ekonomicznych bocheńska gmina nadal się prężnie rozwija. Mamy nowy plan przestrzennego zagospodarowania a w nim aż 150 ha parków przemysłowych oraz wiele uzbrojonych terenów budowlanych.
- Jakie są Pana aktualne plany zawodowe?
- Oczywiście dokończenie rozpoczętych inwestycji komunalnych, utrzymanie bardzo rozbudowanej sieci szkół i ośrodków zdrowia, poprawa bezpieczeństwa mieszkańców. Moim marzeniem, które spełnić się może przy udziale środków unijnych, najlepiej we współpracy ze starostą i burmistrzem, jest wybudowanie pierwszego na Ziemi Bocheńskiej sztucznego lodowiska. Mam też nadzieję, że w przyszłym roku rozpocznie się budowa obwodnicy w Łąpczycy a z Bochni do Krakowa wkrótce będzie można dojechać także szynobusem. Niestety, te dwa ostatnie marzenia leżą w kompetencji Ministerstwa Infrastruktury oraz samorządu Województwa Małopolskiego.
- A co chce Pan powiedzieć Czytelnikom GK jako prezes Stowarzyszenia Bochnia i Ziemia Bocheńska - Razem?
- Zachęcam wszystkich Mieszkańców Bocheńszczyzny do aktywnego włączania się w działania samorządów i lokalnych stowarzyszeń. Szczególnie zapraszam młodzież, świetnie wykształconą i nieskażoną stereotypami. O faktycznym bogactwie tej ziemi nie decydują partyjne koneksje ani zamożność jej mieszkańców lecz ich wysoki poziom intelektualny i zaangażowanie. Bo to sami ludzie są solą Ziemi Bocheńskiej.
- Dziękuję za rozmowę.

REKLAMA

OGLOSZENIE

0265249/00



Pracowity rok dla Bochni

2009 rok rozpoczął się intensywnie dla samorządu Bochni. 30 grudnia 2008 roku Rada Miejska zatwierdziła tegoroczny budżet, w którym zapisano nieporównywalną do zeszłych lat skalę inwestycji.



Do największych przedsięwzięć należą: budowa hali sportowo-widowiskowej i północno-zachodniej obwodnicy miasta, czyli tzw. drogi KN-II.

Nie można pominąć także zadań dotyczących nowych nawierzchni ulic. Na ten rok zaplanowano budowę 29 dróg i 24 chodników – inwestycji wyczekiwanych od lat przez okolicznych mieszkańców. Poprawią one funkcjonalność Bochni będącej

miejszem, w którym mieszkamy, pracujemy, jak również spędzamy czas wolny.

Dzięki nowemu budżetowi Bochnia w 2009 roku wzbogaci się o blisko 9 kilometrów nowych ulic, ponad 8 kilometrów chodników oraz 2100 metrów nowych linii oświetlenia ulicznego. Ponadto powstanie 20 nowych mieszkań socjalnych dla najuboższych mieszkańców miasta, jak również zostaną oddane do użytku kolejne odcinki kanalizacji sanitarnej i opadowej.



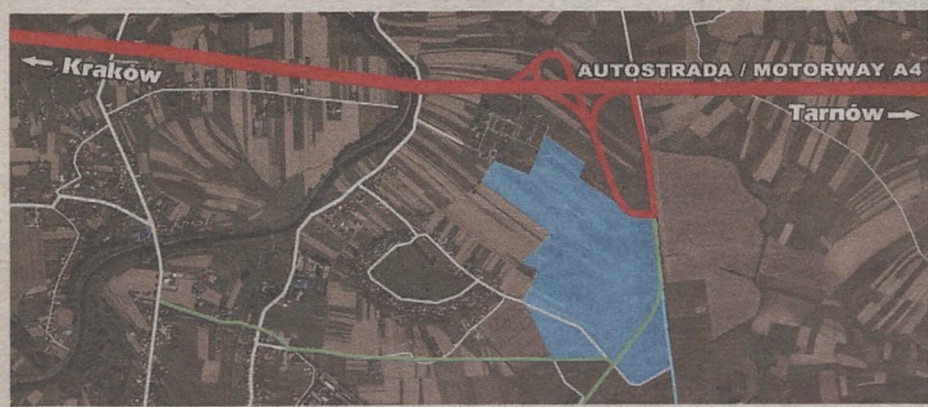
Zostając przy tym temacie: ważnym przedsięwzięciem jest budowa nowego zakładu uzdatniania wody. Dzięki zastosowaniu w nim nowoczesnych technik (ozonowanie), woda płynąca z bocheńskich kranów



BSAG Bocheńska Strefa Aktywności Gospodarczej

Bardzo ważnym przedsięwzięciem jest utworzenie Bocheńskiej Strefy Aktywności Gospodarczej (BSAG). Jest to wydzielony i przygotowany do inwestycji obszar, odpowiadający zapotrzebowaniom potencjalnych inwestorów. Strefa posiada kluczowe znaczenie dla wzrostu poziomu inwestycji komercyjnych. Zwiększa ona atrakcyjność inwestycyjną regionu, rozwija w znacznym stopniu przedsiębiorczość i kreuje nowe miejsca pracy. Ma ona służyć zarówno przedsiębiorcom produkcyjnym, jak i usługowym.

Do głównych celów utworzenia Strefy zalicza się podniesienie konkurencyjności miasta w regionie oraz powstawanie nowych miejsc pracy. Bocheńska Strefa Aktywności Gospodarczej mieści się 38 km od Krakowa i 42 km od najbliższego lotniska międzynarodowego Kraków-Balice, położona jest bezpośrednio w sąsiedztwie zjazdu z autostrady A4 do Bochni (węzeł Bochnia). Dodatkowym atutem komunikacyjnym Strefy są połączenia transportowe: droga dojazdowa do terenu – od strony południowej dojazd drogą miejską i drogą powiatową Bochnia - Uście Solne - Baczków, bocznicą kolejową Stalproduktu SA - 0,2 km, bocznicą Krak-Gazu - 5,5 km.



już wkrótce uzyska lepszy smak i zapach – do dziś niestety kojarzący się wyłącznie z chlorem.

Wielu mieszkańców z niecierpliwością i nadzieją przygląda się budowie północno-zachodniego obejścia miasta.

Droga ma odciążać zakorkowaną w godzinach szczytu komunikacyjną ulicę Kazimierza Wielkiego, a także ułatwić dostęp mieszkańcom największego osiedla mieszkaniowego w mieście do północnych, przemysłowych części Bochni. Postęp prac widać dosłownie każdego dnia.

Druga większa inwestycja, hala sportowo-widowiskowa, przestała istnieć tylko na papierze i w tym momencie nabrała realnych kształtów, widocznych gołym okiem. Nie bez znaczenia pozostaje usytuowanie obiektu – obok dworca kolejowego, basenu, hotelu z 200 miejscami i SPA. Wielofunkcyjna hala będzie połączeniem krytego, pełnowymiarowego boiska do piłki ręcznej z halą widowiskową na 1200 osób.



Dodatkowym jego atutem będzie stworzenie ponad 30 miejsc parkingowych, na które w Bochni jest ogromne zapotrzebowanie. W tym roku ma powstać ich w sumie ok. 100. Jest to bardzo istotne zadanie w obliczu coraz większej liczby turystów odwiedzających miasto.

Władze samorządowe dbają także o kulturalny rozwój miasta i jego mieszkańców. Na ten rok zaplanowano szereg imprez organizowanych przez Urząd Miasta bądź pod jego patronatem. W najbliższym czasie tj., w dniach 4-5 kwietnia odbędzie się 2 edycja Podziemnych Zawodów Downhillowych dla miłośników ekstremalnej jazdy rowerem.



Ich trasa przebiegnie dwoma poziomami XIII - wiecznej Kopalni Soli (212 i 250 m pod ziemią). Jak co roku odbędzie się również „Majówka bocheńska” w dniach 1 - 3 maja, a niedługo po niej - 18 maja - Muzealia z okazji przypadającego na ten dzień Międzynarodowego Dnia Muzeów. Wtedy to poza rozszerzonym czasem bezpłatnego zwiedzania stałej ekspozycji, przybyłym gościom oferowany będzie atrakcyjny program, a w nim interesujące prezentacje, pokazy, konkursy, zabawy i koncerty - co roku z inną myślą przewodnią.

Pozostając w sferze rozwoju kulturalnego nie sposób nie wspomnieć o przypadającym na piątek 27 marca Oratorium Drogi Krzyżowej pt.: „Ślad losu”. Odbędzie się ono w Parafii Św. Jana Nepomucena w Bochni. Łączone chóry i instrumentalności z Limanowej, Tuchowa, Bochni i Krakowa - w sumie ok. 60 osób - przybliżą treści Męki Pańskiej. Na to wydarzenie, jak i na pozostałe bardzo serdecznie zapraszamy wszystkich chętnych.



INNOWACYJNA GOSPODARKA
NARODOWA STRATEGIA SPÓJNOŚCI

UNIA
EUROPEJSKA



Fundusze Europejskie - dla rozwoju innowacyjnej gospodarki. Inwestujemy w waszą przyszłość.
Projekt Gminy Miasta Bochnia „Opracowanie studyjno-koncepcyjne dla Bocheńskiej Strefy Aktywności Gospodarczej”
o wartości: 765.00 zł; współfinansowany jest z Europejskiego Funduszu Rozwoju Regionalnego, kwota dofinansowania: 650.000 zł.

Powierzchnia Strefy wynosi 51 ha. Plan zagospodarowania przestrzennego dla tego terenu zostanie uchwalony za kilka miesięcy, a znajdzie się w nim miejsce na tereny komercyjnej zabudowy usługowej.

Dla potencjalnych inwestorów proponowane są ulgi podatkowe, zagwarantowane zarówno w ramach pomocy regionalnej, jak i w ramach ulg podatkowych dla Specjalnych Stref Ekonomicznych.

Tereny BSAG o powierzchni 29,7 ha wejdą w skład Bocheńskiej Podstrefy Krakowskiej Specjalnej Strefy Ekonomicznej. Utworzenie SSE zwiększa atrakcyjność tego terenu dla inwestorów, ponieważ wysokość pomocy publicznej może wynieść do 50 % wartości nakładów inwestycyjnych na terenie strefy a dla małych i średnich przedsiębiorstw może sięgać odpowiednio 70% i 60% wartości nakładów.

Ze Strefą ściśle związana jest uchwała w sprawie udzielania przez Gminę Miasta Bochnia pomocy regionalnej na wspieranie nowych inwestycji lub tworzenie nowych miejsc pracy związanych z nową inwestycją na lata 2008-2013. Ponadto miasto czyni starania, aby wejść w obszar Specjalnej Strefy Ekonomicznej „Krakowski Park Technologiczny”.

Bochnia rośnie i rozwija się na oczach mieszkańców, którzy obserwują, oceniają i doceniają poczynania władz. Dzięki ciągłej dynamice miasta często powracają do niego turyści. Szukają nowych wrażeń, których co krok nie brakuje, jak również odwiedzają ukochane przez nich miejsca. Do Bochni warto przyjechać, warto tu wrócić i zostać.



REKLAMA

OGŁOSZENIE

0251848/03



POWIAT BOCHEŃSKI

Starostwo Powiatowe,
ul. Kazimierza Wielkiego 31, 32-700 Bochnia,
tel. 014 615 37 04, fax 014 615 37 08

LEPSZE DROGI, więcej chodników, nowe mosty

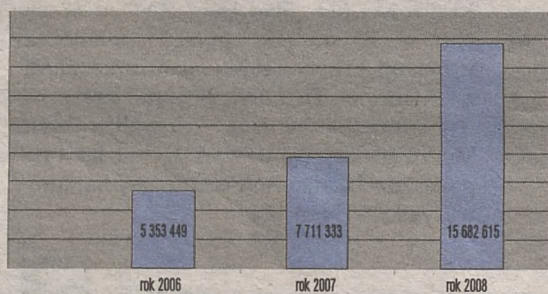
W czwartej części podsumowania działalności Starosty, Zarządu i Rady Powiatu w Bochni w latach 2007-2008 r. prezentujemy Państwu zrealizowane inwestycje na drogach powiatowych.



Fot. 1 Wszystkie wykonane inwestycje znacząco poprawiły jakość dróg, a przede wszystkim bezpieczeństwo uczestników ruchu drogowego – podkreśla wicestarosta Tomasz Calka. Fot. 2 Modernizowane mosty były w fatalnym stanie technicznym i stwarzały realne zagrożenie. Niektóre nie były remontowane kilkadziesiąt lat, wymagały więc gruntownej naprawy. Gdyby nie remonty, prawdopodobnie w niedługim czasie musiałyby zostać zamknięte, wtedy mieszkańców czekałoby wielokilometrowe objazdy – mówi starosta bocheński Jacek Pająk. Fot. 3 Modernizacje mostów zostały zrealizowane w oparciu o nowoczesne technologie, dodatkowo wykonano umocnienia dna i brzegów potoków – mówi Roman Chmiel dyrektor Powiatowego Zarządu Dróg. Fot. 4 Ważna inwestycja zakończona w roku 2008 było zabezpieczenie osuwiska w Kopalinach. Zakres prac obejmował roboty przygotowawcze, odwodnienie drogi i zabezpieczenie osuwiska. Całkowity koszt inwestycji to 1 mln 983 tys.

W ciągu minionych dwóch lat powiat bocheński zrealizował zadania na drogach powiatowych za kwotę 23 mln złotych. W ramach prac wykonanych na drogach powiatowych w roku 2007 zrealizowano zadania za kwotę ponad 7 mln złotych. W roku 2008 kwota ta wzrosła dwukrotnie, do ponad 15 mln złotych. Zmodernizowano 47 tys. 111 m² nawierzchni drogowej, wybudowano ponad 11 km chodników, odnowiono sześć poważnie zaniedbanych mostów oraz pięć przepustów. Powiat uzyskał także dofinansowanie ze środków zewnętrznych w kwocie 9 mln złotych na przebudowę i modernizację dróg powiatowych na odcinku węzeł autostradowy Bochnia - Uście Solne oraz Uszew - Nowy Wiśnicz - Nieznanowice na odcinku Kobyle - Nowy Wiśnicz, jak również Łapanów - Grabie - Tarnawa - Stare Rybie (inwestycje do realizacji w roku 2009).

Wykres nr 1. Wydatki na zadania zrealizowane na drogach powiatowych w latach 2006, 2007 i 2008



Najważniejsze zadania wykonane na drogach powiatowych to:

- inwestycje chodnikowe – ponad 11 km
- zabezpieczenie osuwiska w Kopalinach
- nowa sygnalizacja świetlna na skrzyżowaniu ulic: Wiśnickiej, Samlickiego, Brodzińskiego, Kazimierza Wielkiego
- remonty mostów w miejscowościach: Królówka, Ujazd, Pogwizdów, Nieprzeźnia, Stary Wiśnicz oraz Stradomka
- remont drogi Tarnawa - Nowe Rybie łączącej powiat bocheński z powiatem limanowskim
- pozyskanie środków zewnętrznych na przebudowę dróg powiatowych - Ciąg Północny i Narodowy Program Rozwoju Dróg Lokalnych
- opracowanie elektronicznego systemu zarządzania drogami

Inwestycje chodnikowe

W latach 2007-2008 powiat, wspólnie z gminami, wybudował ponad 11 km nowych chodników. Działania w tym zakresie zostały docenione przez Stowarzyszenie Gmin i Powiatów Małopolski, czego wyrazem było przyznanie powiatowi bocheńskiemu I miejsca w Małopolsce oraz tytułu **Bezpieczne Drogi w Małopolsce - Najlepszy Powiat w 2007 r.** Przy wszystkich nowo realizowanych inwestycjach wykorzystywane były rozwiązania przyjazne osobom niepełnosprawnym. W roku 2009 będą kontynuowane prace na chodnikach przy drogach powiatowych. W roku bieżącym zaplanowano budowę ponad 6 km chodników. Koszt realizacji tych zadań to kwota blisko 4 mln złotych.

Tabela nr 1. Nowe chodniki zrealizowane w latach 2007-2008.

Miasto/gmina	Długość chodnika (w metrach)	Wartość inwestycji (w złotych)
Miasto Bochnia	4484	1.815.590,00
ul. Brzeźnicka	1562	
ul. Karolina	81	
ul. Karosek	307	
ul. Partyzantów	664	
ul. Poniatowskiego	30	
ul. Sąddecka	298	
ul. Sienkiewicza	384	
ul. św. Jana	187	
ul. Wygoda	756	
Chodnik przy drodze powiatowej Krzczewów-Uście Solne	215	888.423
Gmina Bochnia	1489	
Brzeźnica	145	
Gierczyce	500	
Proszówki	628	
Siedlec	216	
Gmina Lipnica Murowana	2396	

Lipnica Murowana	480	231.815
Rajbrot	116	
Gmina Łapanów	407	217.384
Łapanów	237	
Sobolów	170	
Miasto i Gmina Nowy Wiśnicz	1286	
Kobyle	309	928.201
Kobyle (kierunek Uszew)	92	
Leksandrowa	315	
Nowy Wiśnicz	228	
Stary Wiśnicz (kierunek Kobyle)	226	
Stary Wiśnicz (kierunek Kopaliny)	116	
Gmina Trzciana	1228	821.079
Łąka Dolna	546	
Łąka Dolna (przy potoku)	177	
Trzciana	505	
Gmina Żegocina	748	467.910
Łąka Górna	448	
Żegocina	225	
Chodniki realizowane przy dojazdach do mostów i przepustów	925	*
Razem	11255	5.370.402

*kwota została wliczona w realizację poszczególnych mostów i przepustów

Powiat (przy zaangażowaniu gmin powiatu) zrealizował zadanie oczyszczania rowów i poboczy we wszystkich gminach na łącznej długości 31 kilometrów.

Tabela nr 2. Koszt oczyszczania rowów i poboczy w latach 2007-2008 (w złotych)

Miasto/gmina	Wkład własny powiatu	Wkład gminy	Kwota ogółem
Miasto Bochnia	13.518,00	-	13.518,00
Gmina Bochnia	15.000,00	15.000,00	30.000,00
Gmina Drwinia	4.000,00	-	4.000,00
Gmina Lipnica Murowana	19.600,00	19.600,00	39.200,00
Gmina Łapanów	50.000,00	50.000,00	100.000,00
Gmina Nowy Wiśnicz	33.075,00	33.075,00	66.150,00
Gmina Rzezawa	30.000,00	30.000,00	60.000,00
Gmina Trzciana	17.298,00	17.298,00	34.596,00
Gmina Żegocina	12.000,00	12.000,00	24.000,00
SUMA	194.491,00	176.973,00	371.464,00

Osuwisko w Kopalinach

Ważną inwestycją zakończoną w roku 2008 było zabezpieczenie osuwiska w Kopalinach. Zakres prac obejmował: roboty przygotowawcze, odwodnienie drogi oraz zabezpieczenie osuwiska. Całkowity koszt inwestycji to 1 mln 983 tys. złotych. Powiat bocheński na ten cel pozyskał dotację w wysokości 1 mln 435 tys. złotych z Ministerstwa Spraw Wewnętrznych i Administracji.

Nowa sygnalizacja świetlna

Na jednym z najbardziej niebezpiecznych skrzyżowań w Bochni, czyli u zbiegu ulic Wiśnickiej, Kazimierza Wielkiego, Samlickiego i Brodzińskiego, zamontowana została nowoczesna sygnalizacja świetlna. Inwestycja kosztowała ponad 500 tys. złotych. Została sfinansowana przez Województwo Małopolskie, Powiat Bocheński i Miasto Bochnia. Realizatorem zadania był Powiatowy Zarząd Dróg w Bochni.

Mosty w powiecie

W latach 2007 - 2008 zakończone zostały remonty sześciu mostów za łączną sumę ponad 6 mln złotych. Na modernizację czterech mostów w miejscowościach: Ujazd, Królówka, Nieprzeźnia i Pogwizdów oraz przepustu w Starym Wiśniczu udało się pozyskać dofinansowanie z Ministerstwa Spraw Wewnętrznych i Administracji i Ministerstwa Infrastruktury na łączną kwotę blisko 3 mln 500 tys. złotych. Przygotowana została dokumentacja projektowa na budowę mostu w Brzeźnicy oraz na budowę dwóch przepustów w Trzcianie w miejscu dotychczasowych mostów. Rozpoczęto przygotowania do remontu mostu w Rajbrocie. W tym samym okresie przeprowadzono także remont pięciu przepustów za kwotę blisko 500 tys. złotych oraz zakończono remont wiaduktu w Cikowicach. Przy realizacji wszystkich mostów i niektórych przepustów wykonane zostały chodniki zarówno na obiektach jak i dojazdach o łącznej długości 925 metrów. Na rok 2009 została zaplanowana budowa kolejnych nowych mostów: w Brzeźnicy, Lipnicy Murowanej, a także dwóch przepustów w Trzcianie oraz dwóch w Bochni przy ulicy Strzeleckiej. W najbliższym czasie rozpocznie się także modernizacja mo-

stu w Borównej oraz przepustu na granicy Nowego Wiśnicza i Leksandrowej. Przewidywane nakłady na inwestycje mostowe na rok 2009 to kwota 5 mln złotych.

Tabela nr 3. Budowa i remonty mostów w latach 2007-2008.

Miejscowość	Kwota ogólna (w złotych)
Królówka	2.661.478,00
Ujazd	2.105.340,00
Stradomka (dokończenie inwestycji)	1.093.492,00
Pogwizdów	540.348,00
Stary Wiśnicz	154.676,00
Nieprzeźnia	87.850,00
Dokumentacja projektowa mostu w Brzeźnicy	61.109,00
Dokumentacja projektowa przebudowy mostu w Trzcianie	10.700,00
SUMA	6.714.993,00

Tabela nr 4. Budowa i remonty przepustów w latach 2007-2008

Miejscowość	Kwota ogólna (w złotych)
Stary Wiśnicz	339.529,00
Olechawa	114.606,67
Dąbrówka	32.383,00
Bieńkowie	30.795,11
Brzeźnica	23.362,80
Dokumentacja projektowa na poszerzenie przepustu w Nowym Wiśniczu	8.630,00
SUMA	549.306,58

Remont drogi Tarnawa - Nowe Rybie

W 2008 roku zakończył się pierwszy etap przebudowy i modernizacji strategicznej drogi Tarnawa - Nowe Rybie łączącej powiat bocheński z limanowskim. Koszt modernizacji wyniósł 335 tys. złotych i objął remont nakładki asfaltowej na odcinku 10480 m² poprzez wykończenie nowej nawierzchni oraz położenie nakładki wyrównawczej o grubości 4 cm.

Ciąg północny

W 2008 roku projekt przebudowy i modernizacji ciągu dróg powiatowych na odcinku węzeł autostradowy Bochnia - Uście Solne znalazł się na liście rankingowej Małopolskiego Regionalnego Programu Operacyjnego, otrzymując dofinansowanie w kwocie 7 mln 77 tys. złotych. Szacowany koszt całej inwestycji to kwota 12 mln 990 tys. złotych. Będzie to ważna inwestycja komunikacyjna, gdyż połączy zjazd z autostrady A4 z północną częścią powiatu bocheńskiego. W ramach realizacji planowanej przebudowy i modernizacji ciągu dróg na trasie Bochnia - Uście Solne wyremontowane zostaną: nawierzchnie drogowe, chodniki, skrzyżowania, przepusty i mosty, powstaną również nowe ścieżki rowerowe w miejscowości Krzczewów.

Narodowy Program Przebudowy Dróg Lokalnych

W ramach Narodowego Programu Przebudowy Dróg Lokalnych 2008-2011 powiat bocheński otrzyma środki w wysokości 1 mln 832 tys. złotych na remont dwóch dróg powiatowych na odcinkach: Uszew - Nowy Wiśnicz - Nieznanowice oraz Łapanów - Grabie - Tarnawa - Stare Rybie. Całkowity koszt modernizacji odcinka Uszew - Nowy Wiśnicz - Nieznanowice wyniesie 1 mln 476 tys. złotych. Dofinansowanie z budżetu państwa to 50% wartości inwestycji. Zakres prac obejmie m.in. budowę chodnika wraz z kanalizacją deszczową, remont nawierzchni, wydzielenie ruchu pieszych poprzez modernizację pobocza oraz remont istniejących zatok autobusowych. Realizacja powyższej inwestycji odbędzie się w oparciu o umowę partnerską zawartą pomiędzy powiatem bocheńskim a miastem i gminą Nowy Wiśnicz. Koszt przebudowy drogi Łapanów - Grabie - Tarnawa - Stare Rybie to suma 2 mln 189 tys. złotych. Dofinansowanie z budżetu państwa to 50% wartości inwestycji. Modernizacja będzie stanowiła kontynuację prac rozpoczętych w roku 2008 na odcinku Tarnawa - Nowe Rybie. Zakres działań obejmie m.in. montaż oświetlenia ulicznego, budowę chodnika, położenie nowej nawierzchni asfaltowej, obustronne umocnienie poboczy w celu zapewnienia bezpieczeństwa pieszym i rowerzystom. Realizacja tej inwestycji odbędzie się w oparciu o umowę partnerską zawartą pomiędzy powiatem bocheńskim i limanowskim oraz gminą Łapanów.

Elektroniczny system zarządzania drogami

W roku 2008 zakończono prace nad uruchomieniem elektronicznego systemu wspomagającego zarządzanie drogami. Dzięki temu projektowi zarządzanie siecią drogową jest łatwiejsze i bardziej funkcjonalne. Elektroniczna ewidencja dróg to szczegółowo opracowane informacje o drogach powiatu, ich przebiegu, długości, numeracji i połączeniach z drogami wyższych kategorii. W ramach prac została wykonana elektroniczna mapa interaktywna współpracująca z bazą danych. Posiadane oprogramowanie umożliwi szybkie generowanie wybranych statystyk i raportów niezbędnych w pracy Powiatowego Zarządu Dróg w Bochni i usprawnia proces obsługi klientów. Koszt realizacji projektu to kwota 270 tys. złotych.