

# TYGODNIK Brzesko-Bochnia

Gazeta Krakowska

www.brzesko.naszemiasto.pl, www.bochnia.naszemiasto.pl

Napisz do nas: tarnow@gk.pl STRONA 3

**SPORT**  
**W MECZU**  
**O MISTRZOSTWO**  
**I LIGI KOBIET**  
**KOSZYKARKI**  
**Z BOCHNI NIE**  
**WYKORZYSTAŁY**  
**SZANSY**



FOT. ARCHIWUM KLUBU

## MACIEJ KUSZLIK CHCE WZNOWIĆ TURNUSY LECZNICZE S.2



Zabraknie widowiskowych koncertów oraz imprez towarzyszących. Będą natomiast kwesty i trwające już licytacje  
**STR. 3**

## WOŚP ZAGRA W WEEKEND INACZEJ NIŻ DOTĄD



FOT. MARIUSZ KAPALA

**BOCHNIA**  
Czytelnia dla Dorosłych Powiatowej i Miejskiej Biblioteki Publicznej ponownie otwarta  
**STRONA 2**

**BOCHNIA**  
Grupa Azoty przekazała 120 tys. zł szpitalowi powiatowemu na zakup sprzętu  
**STRONA 2**

**PORADNIK**  
Najlepsza wykonana jest z naturalnych materiałów, takich jak: bawełna, jedwab czy len. Radzimy, jak wybrać pościel?  
**STRONA 6**

**GIERCZYCE**  
Powstał chór Raba Gospel Choir; w sobotę będzie można usłyszeć jego występ online  
**STRONA 4**



Krystyna Trzupek  
krystyna.trzupek@polskapress.pl

## JAKOŚĆ, NIE ILOŚĆ MA ZNACZENIE

### Komentarz

Rok dzieci miał dwanaście. Luty, mimo iż był drugim synem w kolejności, od początku czuł się najbardziej pokrzywdzony w rodzeństwie. Bolało go to, że jest miesiącem najkrótszym. Choć ludzkość kilkakrotnie próbowała zmienić tę „niedorzeczność” i dowartościować go, dodając mu dzień trzydziesty, to pozostał najkrótszym. Z zazdrością spoglądał na najstarszego brata - Stycznia, któremu przypadło aż 31 dni panowania oraz na pozostałych braci. Rósł w poczuciu kompletnego niedowartościowania i gorszości. Nie dość, że był najkrótszy, to jeszcze raz na cztery lata, jak ochłap, rzucono mu dodatkowy dzień na otarcie łez. Nie przynosiło to żadnej pociechy Lutemu, wręcz przeciwnie, czuł się przez tę rodzicielską jałmużnę dodatkowo upokorzony. Nie cierpiał też ludzkiego narzekania, że jest tak nieregularny, a ludzie urodzeni w owym

roku przestępnym, żywili do niego jawną niechęć i pogardę. Oddałby wszystko, by choć w jednym roku zamienić się np. z Lipcem, Sierpniem czy Listopadem. Pragnął mienić się kolorami jak Październik, przynosić wiosnę jak Marzec, obwieszczać wakacje jak Czerwiec, czy Boże Narodzenie jak Grudzień. Każde z jego rodzeństwa otrzymało ważną rolę, miało jakieś zadanie, tylko on był nic nieznaczącym, najkrótszym miesiącem, w którym znudzeni zimą ludzie skreślali dni w kalendarzu do nadejścia jego brata, Marca. Ojciec Rok, widząc strapienia syna, wezwał go na poważną rozmowę i powiedział: - Może i jesteś najkrótszy, ale tylko ty w blasku gromnicznego światła dajesz nadzieję znękanej ludzkości. Mimo iż nie masz w sobie ciepła lata, to jednak rozgrzewasz serca dwojga zakochanych, łączysz i wiążesz dłonie, zatrzymujesz wskazówki zegara, a czas odmierzasz uderzeniami serca.

W życiu nie ma znaczenia liczba przeżytych dni, bo większość może być pusta i wyblakła jak kartka papieru, ważne są te nieliczne, które odciskają ślad w naszych sercach i rysują różnobarwną paletę barw wspomnienia, które nawet czas nie pozabawia kolorów.



Adam Korta,  
starosta bocheński:

Liczyłem, że ta dyskusja będzie miała charakter merytoryczny. Niestety nie miała charakteru merytorycznego, miała charakter polityczny, w niektórych momentach bym określił była niesmaczna. Ale to politycy narzucili taki ton.

# PREZES CHCE WZNOWIĆ TURNUSY LECZNICZE W WYROBISKACH

### Rozmowa

Kopalnia Soli Bochnia jest mniejszościowym udziałowcem spółki Uzdrowisko Kopalnia Soli Bochnia, która niegdyś prowadziła podziemny ruch turystyczny. Rozmawiamy z Maciejem Kuszlikiem, prezesem zarządu Kopalni Soli Bochnia.



Maciej Kuszlik chce wznowić działalność leczniczą w wyrobiskach kopalni

Prawdą jest, że Kopalnia nie skorzystała z prawa pierwokupu nieruchomości przy ul. Solnej oraz na terenie szybu Campi, oferowanych przez spółkę Uzdrowisko Kopalnia Soli Bochnia?

Nie, gdyż nie jest mi znany dokument, który uprawniałby Kopalnię, udziałowca spółki Uzdrowisko Kopalnia Soli Bochnia, do „pierwokupu” nieruchomości spółki. Spośród sposobów wyjścia z fatalnej sytuacji finansowej spółki Zarząd Uzdrowiska przewidywał sprzedaż lub wynajem części majątku spółki. Takie oferty składane były również Kopalni. Ze względu na sytuację prawną nieruchomości wynikającą ze znacznego zadłużenia spółki, a także ze względu

na obecną sytuację związaną z pandemią i zapaść na rynku usług turystycznych, kwestia ewentualnego nabycia od spółki nieruchomości przy szybie Sutoris i szybie Campi nie jest sprawą priorytetową, co nie znaczy, że Kopalnia rezygnuje z ewentualnego zakupu czy też wynajmu tych nieruchomości w przyszłości.

Czy Kopalnia odstąpiła od zakupu trasy multimedialnej?

Nie jest to prawdą. Proces nabycia stanowisk ekspozycji przez Kopalnię został spowol-

niony i zawieszony w momencie ujawnienia niejako trzeciej strony transakcji, tj. jednego z wierzycieli spółki, który ustanowił zastaw na ekspozycji. Kopalnia miała przygotowane wszelkie wystąpienia o uzyskanie zgód korporacyjnych, jeśli chodzi o nabycie środków trwałych. Uzgodniona była też cena. Wraz z oczekiwanym powrotem do normalnego ruchu turystycznego w Kopalni zapewne powróci kwestia ewentualnego nabycia trasy multimedialnej.

Widzi pan możliwość wznowienia turnusów reabilitacyjnych w kopalni?

Jestem zainteresowany wznowieniem takiej działalności, widzę możliwość jej prowadzenia we współpracy ze Spółką Uzdrowisko. Z naszej strony wiązałoby się to z wielkimi pracami adaptacyjnymi w komorze Ważyn, o tyle spółka Uzdrowisko musiałaby w znacznym stopniu zmodernizować zaplecze lecznicze i hotelowe przy szybie Sutoris.

Paweł Michalczyk



## Bochnia Czytelnia znów otwarta. Wypiękniała

Czytelnia dla Dorosłych Powiatowej i Miejskiej Biblioteki Publicznej w Bochni ponownie otwarta. Placówka wznowiła działalność w pięknie odnowionych wnętrzach. W związku z pandemią można z niej korzystać z zachowaniem obostrzeń sanitarnych. W Czytelnii może przebywać jednocześnie maksymalnie 6 osób. Korzystający są zobowiązani do: dezynfekcji rąk, zakrywania ust i nosa maseczką lub przyłbicą, oraz zachowania bezpiecznego odstępu od innych. Dostępne są dwa stanowiska komputerowe,

maksymalny czas korzystania z komputera przez użytkownika to 1 godzina dziennie. Rekomendowana jest rezerwacja zbiorów i miejsca w czytelnii, można to zrobić e-mailowo: czytelnia@biblioteka-bochnia.pl lub telefonicznie: 14 614 52 26. Obowiązują przerwy techniczne: poniedziałek – piątek, w godz.: 10.00-10.30, 13.00-13.30 i 16.00-16.30, a w soboty 10.00-10.30. Wszystkie zwracane książki są poddawane co najmniej 3-dniowej kwarantannie. W związku z tym nie wszystkie publikacje, widoczne w katalogu jako dostępne, można w danym dniu wypożyczyć.

PAWEŁ CHWAŁ



Krzysztof Musiał z Miejskiego Ośrodka Kultury w Brzesku

Rok 2021 został ogłoszony rokiem Stanisława Lema, w związku z tym serdecznie zapraszamy starszych i młodszych miłośników pisarstwa do zorganizowanego przez nas konkursu literackiego na opowiadanie science-fiction inspirowane twórczością autora.

## Przekazali 120 tys. złotych dla szpitala

### Bochnia

Paweł Michalczyk  
pawel.michalczyk@polskapress.pl

Dzięki wsparciu finansowemu tarnowskiej Grupy Azoty S.A., Szpital Powiatowy w Bochni wzbogaci się o nowy sprzęt medyczny. Fundusze zostaną przeznaczone na wyposażenie oddziału Anestezjologii i Intensywnej Terapii. Dofinansowanie przyznano w ramach pomocy podmiotom medycznym w związku z pandemią koronawirusa.

Dyrektor szpitala w Bochni nie kryje wdzięczności darczyńcom. - Bardzo dziękujemy za to wsparcie. Pieniądze zostaną przeznaczone na zakup

sprzętu, który będzie pomagał pacjentom znajdującym się w stanach zagrożenia życia - mówi Jarosław Kycia.

W najbliższych dniach zapadnie decyzja o tym, co konkretnie zostanie zakupione. Niewykluczone, że będą to dwa respiratory. Zostanie także ogłoszony przetarg na zakup sprzętu.

Dofinansowanie zostało zrealizowane w ramach pomocy, jakiej Grupa Azoty S.A. udziela podmiotom medycznym w związku z pandemią koronawirusa SARS-CoV-2.

Z inicjatywą udzielenia wsparcia bocheńskiej placówce wyszedł poseł Stanisław Bukowiec. - Za przychylne ustosunkowanie się do mojego wniosku, a tym samym pomoc

w zakupie sprzętu medycznego, który będzie służył mieszkańcom Ziemi Bocheńskiej, bardzo dziękuję wiceprezesom zarządu Grupy Azoty S.A. - Mariuszowi Grabowi i Grzegorzowi Kądziałowskiemu - mówi poseł Stanisław Bukowiec.

Wsparcie z Grupy Azoty S.A. to kolejna forma pomocy, jaka dotarła do bocheńskiego szpitala w ostatnim roku. Fundusze na zakup sprzętu czy środków ochrony w okresie walki z pandemią przekazały firmy i prywatne osoby.

W 2020 roku z Małopolskiej Tarczy Antykrzysowej do szpitala w Bochni trafiło łącznie blisko 4 mln zł. Za ponad 1,9 mln zł udało się zdobyć dwie wysokospecjalistyczne karetki pogotowia, a także w 80 proc. sfinansowano zakup nowego aparatu RTG. Z kolei pochodzące z jesiennej transzy kolejne 1,9 mln zł pomoże w zakupie nowego tomografu komputerowego (otrzymana dotacja stanowi 50 proc. wartości tego urządzenia). ©

TYGODNIK  
Brzesko-Bochnia  
Gazeta Krakowska

stały dodatek do „Gazety Krakowskiej”

REDAKCJA  
e-mail: pawel.michalczyk@pk.pl  
www.bochnia.naszemiasto.pl  
tel. 797 607 879

REDAKTOR ODPOWIEDZIALNY:  
Paweł Michalczyk

REDAGUJE ZESPÓŁ:  
Paweł Michalczyk, Roman Kierowski,  
Wojciech Salamon

BIURO REKLAMY:  
Iwona Potoniec - kierownik,  
Małgorzata Boruch, Magdalena Skiba  
tel. 12 688 84 65;  
e-mail: malgorzata.boruch@polskapress.pl

REDAKTOR NACZELNY:  
Jerzy Sulowski,  
tel. 12 688 84 60,  
sekretariat@pk.pl  
PROJEKT GRAFICZNY:  
Tomasz Bocheński

PREZES:  
Małgorzata Cetera-Bulka

DRUK:  
Polska Press Sp. z o.o. Oddział Poligrafia,  
Drukarnia Sosnowiec, ul. Baczyńskiego 25a,  
41-203 Sosnowiec Miłowice

© - umieszczenie takich dwóch znaków przy Artykule, w szczególności przy Aktualnym Artykule, oznacza możliwość jego dalszego rozpowszechniania tylko i wyłącznie po uiszczeniu opłaty zgodnie z cennikiem zamieszczonym na stronie www.dziennikodczki.pl/tresci i w zgodzie z postanowieniami niniejszego regulaminu.

POLSKA  
PRESS  
GRUPA

WYDAWCA  
Polska Press Sp. z o.o.  
ul. Domaniewska 45, 02-672 Warszawa,  
tel. 22 201 44 00, fax: 22 201 44 10

Tym żył region



Ubiegłoroczny finał WOŚP odbył się z imprezami towarzyszącymi i koncertami, tym razem ich nie będzie

## Wielka Orkiestra Świątecznej Pomocy zagra inaczej niż dotąd

**Bochnia-Brzesko**

**Paweł Michalczuk**  
pawel.michalczuk@polskapress.pl

**Nie będzie widowiskowych koncertów ani imprez towarzyszących, zabraknie również tradycyjnego Świąteczka do nieba. Będą natomiast kwesty oraz trwające już licytacje. XXIX finał Wielkiej Orkiestry Świątecznej Pomocy odbędzie się w najbliższą niedzielę. Sztaby zostały powołane m.in. w Bochni i Brzesku.**

Tym razem finał Wielkiej Orkiestry Świątecznej Pomocy będzie miał bardzo okrojony format. Ani w Bochni, ani w Brzesku nie będzie koncertów i imprez towarzyszących. Od wielu tygodni zbierane są datki do eSkarbonki, czyli wirtualnej puszkę każdego z 1362 sztabów w Polsce i na świecie.

**Ponad 170 wolontariuszy**

W obu sztabach zarejestrowało się w tym roku 172 wolontariuszy. 73 osoby w sztabie bocheńskim, założonym przez harcerzy z Hufca ZHP Bochnia, a 99 osób w sztabie brzeskim, zorganizowanym przy Miejskim Ośrodku Kultury.

Bocheński sztab będzie miał siedzibę w Miejskim Domu Kultury (poprzednio w Hali Widowiskowo-Sportowej, która jest większa). Szefem sztabu jest Jakub Jelonek, który tę rolę pełni

od pięciu lat. - Ze względu na niepewność przepisów, jakie będą obowiązywały podczas finału, pomimo jego przełożenia, podjęliśmy trudną decyzję o rezygnacji z wszelkich działań towarzyszących - mówi Jakub Jelonek.

W internecie funkcjonuje wirtualna skarbonka sztabu, do której trafiło już kilkaset złotych. Sztab uruchomił również licytację ciekawych przedmiotów w serwisie Allegro. Potrwają one do 14 lutego. Można wylicytować m.in. gadzety fundacji WOŚP, voucher na wy-

**Te nowoczesne i bardzo specjalistyczne urządzenia w chwili obecnej są niezbędne w nowoczesnej chirurgii laryngologicznej**

**dr n. med. Tomasz Grochowski**

jęcie animatorów dla dzieci czy prace plastyczne osadzonych w zakładzie karnym w Wiśniczu-Leksandrowej.

Sztab w Brzesku ma swoją bazę w Regionalnym Centrum Kulturalno-Bibliotecznym (ul. Targowa 10). Również on w swojej eSkarbonce ma już niemałą sumę pieniędzy (najwyższe wpłaty sięgają stu złotych), a także ciekawe aukcje (część z nich zakończyła się

w tym tygodniu). Na sprzedaż zostały wystawione takie atrakcje, jak serduszka i misiowa rodzina wykonane z włóczki przez Anitę Klich, pracownicę MOK-u, płaskorzeźba w stuletnim drewnie, lalka rockmanka czy koszulka z autografami zawodników SKRY Bełchatów, przekazana przez Seweryna Kozuba, przewodniczącego zarządu osiedla Słotwina.

Pod internetowy młotek trafiło również dziesięć okolicznościowych serduszek z 8-karatowego złota wykonanych w brzeskiej pracowni złotniczej Krzysztofa Wrony.

Cały czas można również wpłacać pieniądze za pomocą wiadomości SMS o treści „Serce”, wysyłanych na numer 75 565 (aktywny do 15 lutego). Koszt wysłania jednej wiadomości to 5 zł netto (6,15 zł z VAT). W dniu finału w siedzibach sztabu będą również funkcjonowały terminale płatnicze, za pomocą których będzie można wpłacać pieniądze. W 2020 roku w XXVIII finale WOŚP sztab z Bochni zebrał 116 706,09 zł, a sztab z Brzeska - 122 661,88 zł. Jak pandemia przełoży się na wyniki finansowe tegorocznej kwesty?

**Choroby laryngologiczne**

Hasło przewodnie tegorocznej finału WOŚP to „Finał z głową”. - Tym razem skupiamy się na zakupie sprzętu

dla laryngologii, otolaryngologii i diagnostyki głowy. Jest to już drugi Finał WOŚP dedykowany laryngologii - mówi Jurek Owsiak, prezes fundacji Wielka Orkiestra Świątecznej Pomocy. Za zebrane pieniądze zostaną zakupione m.in. zestawy endoskopów laryngologicznych, egzoskopów, lasery diodowe, aparaty USG i RTG, kardiomonytory, lampy czołowe, lampy operacyjne, polisomnografie do diagnostyki bezdechu sennego.

- Te nowoczesne i bardzo specjalistyczne urządzenia w chwili obecnej są niezbędne w nowoczesnej chirurgii laryngologicznej. Stanowią zazwyczaj podstawowe wyposażenie laryngologicznych sal operacyjnych - mówi dr n. med. Tomasz Grochowski z Centrum Zdrowia Dziecka. Zwraca uwagę, że brak możliwości skorzystania z takich sprzętów może powodować wzrost ryzyka powikłań. - Wydłużanie zabiegów bezpośrednio wpływa na proces leczenia i rekonwalescencji u małych pacjentów - zauważa lekarz.

XXIX finał Wielkiej Orkiestry Świątecznej Pomocy był zaplanowany na 10 stycznia. Po informacji ministra zdrowia Adama Niedzielskiego, że do 17 stycznia będzie obowiązywała „narodowa kwarantanna”, czyli zestaw kolejnych obostrzeń związanych z epidemią koronawirusa, imprezę przełożono na 31 stycznia. ©©

## Ze zmiennym szczęściem

**Koszykówka**

**Roman Kieroński**  
roman.kieroński@polskapress.pl

**W meczu o mistrzostwo I ligi kobiet koszykarki Contimaksu MOSiR-u Bochnia nie wykorzystały atutu swojej hali. Przegrały spotkanie z AZS-em Umed Widzem Łódź. Występujące w II lidze reprezentantki MOSiR-u pokonały drużynę ŻKK Olimpij z Wodzisławia Śląskiego.**

Początek spotkania należał do łodzianek. Po serii celnych rzutów objęły prowadzenie 14:0! Gospodynie poderwały się do waki. Zdobyły 10 punktów z rzędu, ale przegrały kwartę 10:15. W drugiej nadal trwała dominacja koszykarek Widzewa. Wygrały kwartę wysoko - aż 29:13 - i schodziły na przerwę z przewagą 21 punktów.

**Zdecydowała pierwsza połowa**

Po zmianie stron ambitne podopieczne trenerki Małgorzaty Misiuk i asystenta Rafała Sroki dzięki agresywnej obronie na całym boisku próbowały odrabiać straty. Wygrały „ćwiartkę” 21:18. W ostatniej kwarcie rywalki kontrolowały jednak grę i utrzymały wywalczoną wcześniej przewagę. Wygrały kwartę 19:12, całe spotkanie 74:63 i zainkasowały dwa cenne punkty.

- Zawodniczki Widzewa od pierwszych minut w przeciwieństwie do naszych koszykarek prezentowały świetną skuteczność. Na tym poziomie rozgrywek, z renomowanymi rywalkami ciężko było odrabiać straty z pierwszej połowy. Dziewczeta walczyły do końca, ale na lepszy wynik zabrakło czasu - powiedział po meczu Rafał Sroka.

Punkty dla Contimaksu zdobyły: Anna Krawiec 17, Sara Marczyk 15, Julia Natkaniec 13, Monika Malinowska 8, Natalia Mazur 5, Magdalena Puter 3, Julia Fortuna 2. Najwięcej dla łodzianek: Anna Kudelska i Wiktoria Stępień - po 18.

Po tej przegranej bocheński zespół z dorobkiem 18 punktów (3 wygrane, 12 porażek) zajmuje w ligowej tabeli dziewiątą lokatę. Jutro, także we własnej hali, (godz. 17.30) rozegrają kolejny mecz z trzecim w tabeli Pompaksem Tęczą Leszno.

**Wygrana w inauguracji**

Rywalizację w II lidze w grupie zespołów grających o lokaty 9-14 od wygranej 76:72 (29:24, 13:10, 20:14, 14:24) rozpoczęły podopieczne trenera Pawła Michalika - młode koszykarki MOSiR-u. Najskuteczniejszą zawodniczką była Magdalena Cabała - zdobywczyni 21 punktów. Na listę strzelczyń wpisały się ponadto: Katarzyna Mro-

**Zawodniczki Widzewa prezentowały świetną skuteczność. Na tym poziomie rozgrywek ciężko było odrabiać straty**

**Rafał Sroka**

czek 16, Łucja Dziadowiec 10, Nikola Gałek 10, Nikola Więcek 6, Emanuela Despet 4, Patrycja Czaja, Róża Lekka, Maja Zębala i Maja Kot - po 2, Olga Kaźmirek 1. Najwięcej dla Olimpij: Aleksandra Piechaczek 25 i Katarzyna Pawlik 16.

**Plan dalszych gier**

W tej fazie rozgrywek bocheński zespół ma zaliczone spotkania z MLKS-em Rzeszów - wygrane 67:51 i 82:57 oraz Żakiem z Nowego Sącza 118:40 i 79:37, po wycofaniu się zespołu zweryfikowane jako walkowery 20:0. Terminarz spotkań: 30.01: Dwójka Kamienica Polska - MOSiR, 6.02: MOSiR - RKK AZS Racibórz, 13.02: Olimpia Wodzisław-MOSiR, 20.02: MOSiR - Dwójka Kamienica, 28.02: RKK AZS Racibórz - MOSiR. ©©



Zawodniczki Widzewa Łódź postawiły koszykarkom Contimaksu tym razem twarde warunki gry

# ABSOLWENTKA WIŚNICKIEGO PLASTYKA NAPISAŁA POWIEŚĆ O SMOKACH

Paweł Michalczyk  
pawel.michalczyk  
@polskapress.pl



## Nowy Wiśnicz

Na lokalnym rynku księgarskim ukazała się właśnie książka z gatunku fantasy. Jej autorką jest Karolina Salwowska, ubiegłoroczna absolwentka Państwowego Liceum Sztuk Plastycznych im. Jana Matejki w Nowym Wiśniczu. Jej debiutancka powieść „Nairan. Powiernicy” opowiada o dziejach smoków.

Karolina Salwowska pochodzi z Dolnego Śląska, ale cztery lata spędziła w Nowym Wiśniczu jako uczennica tamtejszego liceum sztuk plastycznych (szkołę ukończyła w 2020 roku).

### Brakowało jej powieści o smokach. Napisała swoją

Smoki od dzieciństwa są jej pasją, a Smocza Jama u podnóża Wawelu zawsze była punktem obowiązkowym każdej wizyty w Krakowie. Doskwierał jej za to niedostatek literatury poświęconej tym stworzeniom.

- Brakowało mi książek o tematyce smoków. Bardzo lubię smoki, lubię o nich czytać, poznać to, jak one żyją, a ponieważ smoki nie są realnymi stworzeniami, postanowiłam że trochę je urealnię, wprowadzając do fabuły świata, opisując ich zachowania, wygląd i relacje społeczne - przyznaje Karolina Salwowska.

Już na przełomie pierwszej i drugiej klasy liceum tworzyła zarys fabuły. Później przyszedł czas na bardziej systematyczne pisanie. Pewnego dnia Karolina podzieliła się swoją pracą ze swoim polonistą, Pawłem Bielakiem, który wraz z żoną prowadzi lokalne wydawnictwo Regis.

- W ten sposób rozpoczęła się współpraca redakcyjna. Nauczyciel mówił mi, co poprawić, co zmienić, a w końcu rzucił hasło, że można to wydać. Stwierdziłam: czemu nie? Wtedy zaczęła się bardziej poważna praca nad książką - wspomina autorka.

### Książka o powstrzymaniu konfliktów

Fabuła powieści opowiada o wojnie i o tym, jak uniknąć jej eskalacji. Jednymi z głównych postaci książki są smoki,



Karolina Salwowska, autorka powieści o smokach pt. „Nairan. Powiernicy”

które potrafią używać magii. Są też inne smoki, będące tytułowymi powiernikami czterech żywiołów (ognia, wody, ziemi i powietrza), które starają się zapobiec konfliktom.

„Przez wiele lat powiernicy pilnowali pokoju między wszystkimi smoczymi plemionami na Wschodnim Nairan. Jednak gdy nadeszła noc Czerwonej Pełni, wszystko się zmieniło. Narodzili się następcy starych powierników. Dwie smocze władczynie wykorzystały moment rozkoja-

zenia, by wywołać kolejną wojnę Ognia i Lodu. By jej zapobiec, powiernicy muszą połączyć siły ze smoczą zabójczynią i młodym magiem mieszanej krwi” - czytamy w opisie wydawcy.

Publikacja ukazała się nakładem wydawnictwa Regis tuż przed Bożym Narodzeniem 2020 roku. Karolina samodzielnie zaprojektowała okładkę oraz ilustracje kilkunastu smoków. Książka jest pięknie wydana, dlatego może być świetnym pomysłem na prezent.

### Pracuje nad kolejną książką

Paweł Bielak, polonista w wiśnickim Plastyku, bardzo dobrze wspomina współpracę z Karoliną.

- Pierwszy raz trafiła mi się taka uczennica. Książka jest dość obszerna, może literatura fantasy to nie mój ulubiony gatunek, ale doceniam, że za coś takiego się wzięła i doprowadziła to do końca.

Jak się okazuje, autorka powieści ma na koncie również komiks. Wykonała w tej formie folder promujący swoją szkołę.

- Karolina wykorzystała rysunki i zdjęcia, które poddała obróbce komputerowej. W folderze przewodnikiem po szkole jest Stańczyk (postać stworzona przez Jana Matejkę, patrona szkoły). Stańczyk oprowadza czytelników po pracowniach szkolnych, opowiada o działaniach artystycznych szkoły i informuje o specjalizacjach, których szkoła naucza - mówi Elżbieta Kucybała, dyrektor wiśnickiego Plastyka.

- Cieszę się, że książka została wydana i dostaję bardzo pozytywny odzew od czytelników, że im się książka podoba - przyznaje Karolina Salwowska.

Młoda autorka na co dzień zarabia na życie wykonując zlecenia plastyczne. Zajmuje się wykonywaniem rysunków i obrazów. Ale znajduje również czas na pisanie i pracuje już nad kolejną powieścią. Piśze również krótkie opowiadania, których bohaterami również są smoki.

- Kolejna powieść traktuje o tym samym świecie smoków, ale tym razem z perspektywy ludzi. Jak na razie widzę, że będzie ona znacznie dłuższa niż „Powiernicy” - zapowiada autorka. ©

REKLAMA

0010026256

profilaktyka - edukacja  
- informacja

zdrowie  
kobie  
TY

## Zrób to mammo!

### Otwarty i bezpłatny program

### profilaktycznych badań mammograficznych

Jeżeli jesteś kobietą w wieku od 50 do 69 lat.

Chcesz mieć pewność. Masz obawy.

Nigdy wcześniej nie poddałaś się badaniom

to zrób to mammo... proszę!

Teraz to bardzo proste.

Rejestracja i informacja: tel. 604 430 775

Centrum  
Zdrowia  
TUCHÓW



Rzeczpospolita  
Polska



Unia Europejska  
Europejski Fundusz Społeczny



www.czt.com.pl

## Powstał chór Raba Gospel Choir

### Gierzyce

Paweł Michalczyk  
pawel.michalczyk@polskapress.pl

W niezwykle trudnym dla branży muzycznej 2020 roku powstał chór muzyki gospel. W sobotę (30 stycznia) wystąpi w kościele parafialnym w Gierzycach. Dzięki transmisji internetowej koncert będzie można obejrzeć na żywo.

Raba Gospel Choir to najnowszy projekt grupy pasjonatów, m.in. Agnieszki i Krzysztofa Pukowskich.

- Byliśmy zdecydowani stworzyć coś pięknego i radosnego, mimo bardzo niesprzyjających okoliczności. Połączyła nas potrzeba muzycznej i duchowej aktywności, na przekór pasywności, która nastąpiła wokół - mówi Agnieszka Pukowska.

Do chóru należą 34 osoby. Połowa to mieszkańcy gminy Bochnia, siedem osób pochodzi z Bochni, kolejne trzy z innych miejscowości powiatu bocheńskiego, są również przedstawiciele Brzeska, Wieliczki i Krakowa. Na koniec listopada planowano koncert inauguracyjny. Niestety, nie doszedł do skutku z powodu lockdownu. Spora część chórzystów również chorowała.



Raba Gospel Choir podczas nagrania klipu w Bazylice świętego Mikołaja w Bochni

Nie udało się również zorganizować koncertu w okolicach święta Trzech Króli. Ostatecznie wydarzenie odbędzie się w sobotę. Koncert świąteczny będzie pierwszym występem chóru. Niestety, sytuacja epidemiczna wymusza rezygnację z udziału publiczności.

### Ambitne plany twórców

Chórzyści, choć są amatorami, systematycznie szlifują umiejętności pod okiem doświadczonych artystów - dyrygentką i nauczycielką śpiewu Patrycją Stachurą oraz pianistą, kompozytorem i aranżerem - Szymonem Markiewiczem. Wspiera

ich Wojciech Zwierniak, muzyk, aranżer, kompozytor, dyrygent orkiestry Baczków oraz dyrektor muzyczny Raba Gospel Choir.

Aby mieć fundusze na próby, twórcy chóru uruchomili zbiórkę na patronite.pl/gospel. To coraz popularniejszy sposób finansowania przedsięwzięć, np. kulturalnych, przez miłośników danej inicjatywy, którzy decydują się regularnie ją wspierać.

Koncert chóru oraz Scholi z Gierzyc rozpocznie się w sobotę 30 stycznia o godz. 18. Będzie można go śledzić w kanale YouTube Scholi z Gierzyc. ©

## Ziemia Limanowska widziana z lotu ptaka, a właściwie drona, z którego fotografie prezentuje... poseł

### Region

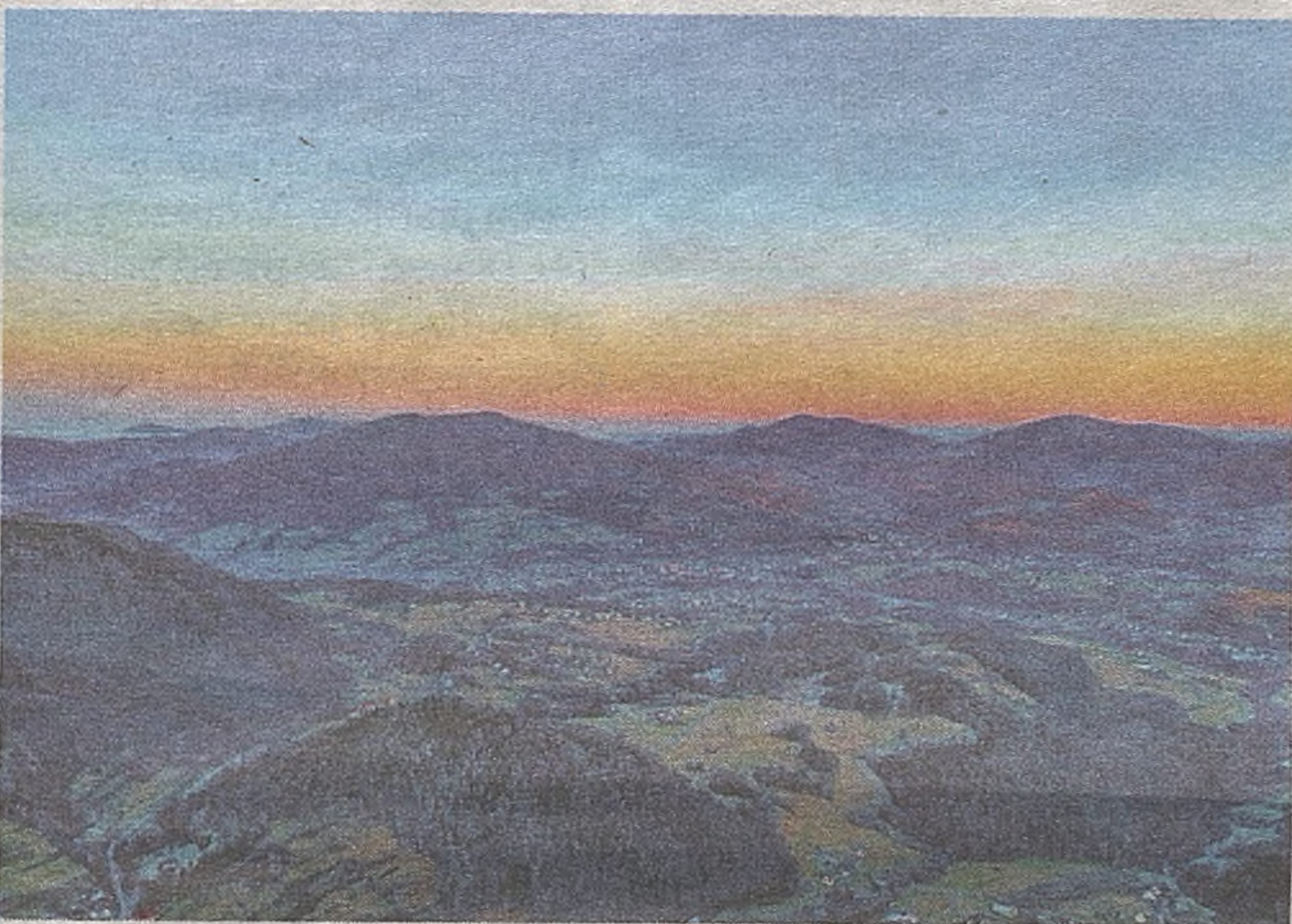
Janusz Bobrek  
janusz.bobrek@polskapress.pl

**Zdjęcia miast i wsi skrytych pomiędzy górami, rzekami i lasami podbijają dzisiaj internet, niezależnie od pory roku. Z perspektywy drona uroki pięknej limanowszczyzny pokazuje na swoim oficjalnym fanpage'u m.in. poseł Arkadiusz Mularczyk.**

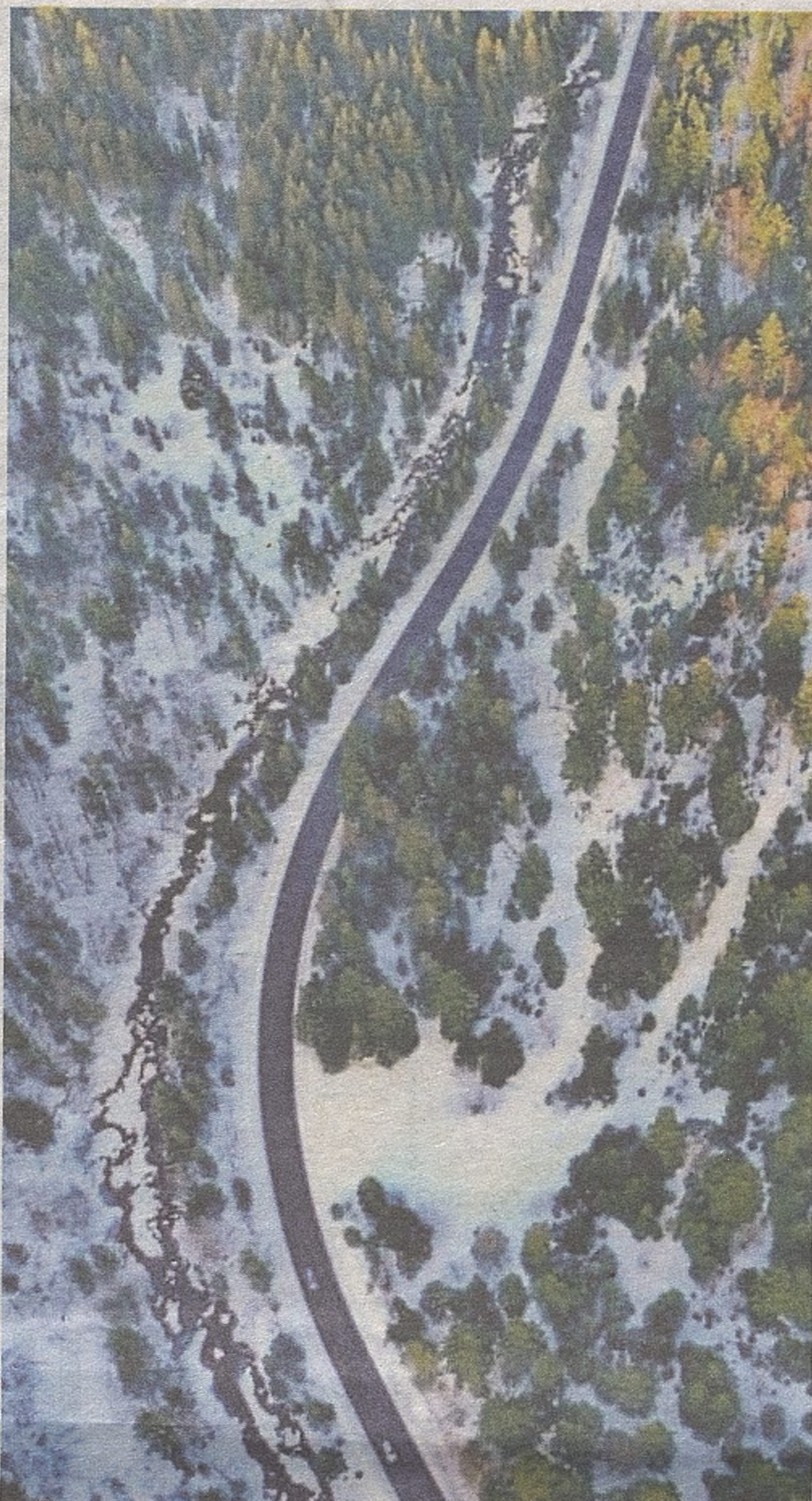
Zaczął ponad rok temu, kiedy starał się o reelekcję poselskiego mandatu. Zawsze tam, gdzie był, starał się pokazać okolicę z perspektywy kilku-

dziesięciu metrów. I tak zaprzyjaźniony operator drona uwiecznił m.in. Nowy Sącz, Mszaną Dolną, Szczawę czy Kasinę Małą.

W tle fotografii wznoszą się zwykle szczyty Beskidu Sądeckiego, Wyspowego, Gorców i Tatr. I chociaż już dawno jest po wyborach, a poseł Mularczyk swoje obowiązki dzieli między nasz region, Warszawę i Strasburg (został niedawno wybrany na wiceprzewodniczącego Zgromadzenia Parlamentarnego Rady Europy), to z prezentowania górskich krajobrazów nie zrezygnował. ©©



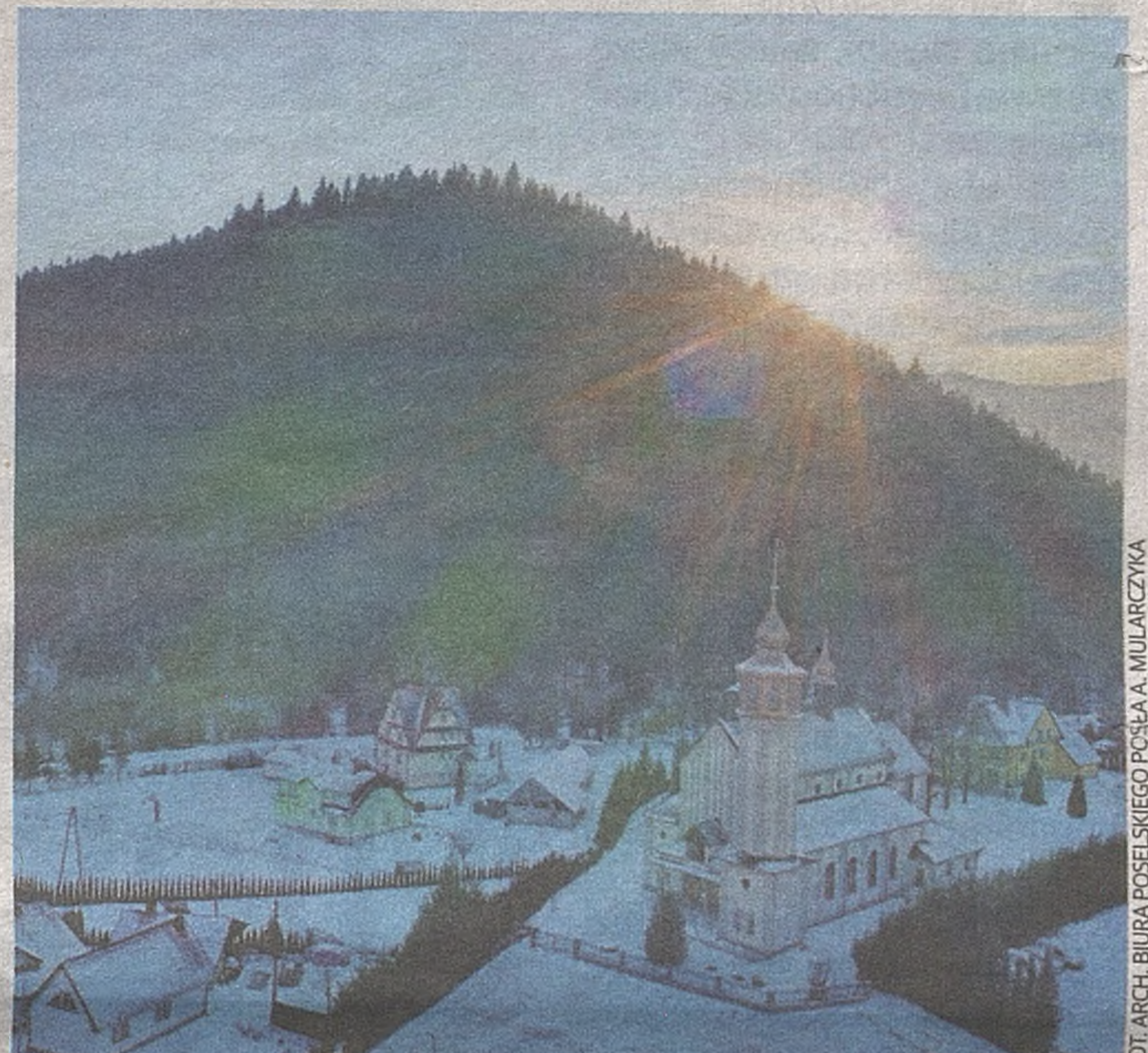
Mszana Dolna położona malowniczo w kotlinie na zachodnim skraju Beskidu Wyspowego, nieopodal pasma Gorców



Droga w okolicach Szczawy wije się wzdłuż rzeki Kamienicy, pomiędzy leśnymi pasmami Beskidu Wyspowego i Gorców



Kasinka Mała (gm. Mszana Dolna) leży między trzema szczytami Beskidu Wyspowego: Szczeblem, Lubogoszczą i Kiczorą



Wybudowany w 2000 r. kościół Najświętszego Serca Pana Jezusa w Szczawie. Obok stoi niewidoczna stara, drewniana świątynia



Mogielica (1170 m n.p.m.) - najwyższy szczyt Beskidu Wyspowego wznosi się na terenie trzech gmin: Dobra, Słupnice i Kamienica



Dla takich widoków warto o każdej porze roku wybrać się w Beskid Wyspowy i Gorce. W dole droga na Lubomierz



Góra Luboń Wielki w Beskidzie Wyspowym, a w tle Tatry. Mierzy 1022 m n.p.m. Miejscowi nazywają go też Biernatką. U jego podnóża leży kilka miejscowości, w tym Mszana Dolna, Glisne, Raba Niżna, Skomialna Mała. Popularny cel wycieczek górskich

Ewa Abramczyk  
-Boguszewska  
ewa.abramczyk@polskapress.pl



### Poradnik

**Tradycyjna w kwiatki, nowoczesna w geometryczne wzory, a może gładka w jednym kolorze? Kupujemy taką pościel, jaka nam się podoba. Znacznie rzadziej sprawdzamy skład materiału, a to właśnie jest najważniejsze.**

Jak sobie pościelasz, tak się wyśpisz - mówi stare przysłowie. I można, a wręcz należy, interpretować je dosłownie. Od tego, jak nam się śpi, zależy nasze zdrowie i samopoczucie, także psychiczne.

Nie wszyscy zdajemy sobie sprawę z tego, jak ważny jest sen. Odgrywa on ogromną rolę w budowaniu odporności na wirusy i bakterie. Im dłużej śpimy, tym większą liczbę komórek układu odpornościowego produkujemy. Wystarczy jedna nieprzespana noc, aby łatwiej było złapać infekcję. Gdy śpimy, regeneruje się cały nasz organizm. Wyspani wstajemy każdego dnia z nową energią i optymizmem, co w obecnych, pandemicznych czasach jest wręcz na wagę złota.

Aby dobrze spać, należy nie tylko przestrzegać higieny snu, ale również zadbać o miejsce, w którym odpoczywamy nocą. Kto z nas nie lubi otulić się miękką kołdrą i przyjemną pościelą w pięknych kolorach, o miłym zapachu. Dlatego ważne jest, aby wybrać pościel odpowiednią do naszych potrzeb i upodobań, a przede wszystkim - dobrą dla zdrowia.

#### Bawełna wygrywa

Za najzdrowszą i najlepszą dla naszego organizmu uważana jest pościel wykonana z włókien naturalnych. Pozwala skórze oddychać, dobrze wchłania wilgoć i jest przyjemna w dotyku. Sprawdza się o każdej porze roku. Najchętniej wybierana jest pościel bawełniana. Nie wymaga specjalnych środków do prania, łatwo ją utrzymać w czystości. Natomiast dość mocno się gniecie i najlepiej prasować ją, gdy lekko przeschnie. Może też nieco skurczyć się w praniu. Do najpopularniejszych pościeli bawełnianych należą pościele z kory, flaneli, dżerseju i satyny bawełnianej.

Na korzyść pościeli bawełnianej przemawia także cena. Pościel bawełniana nie jest droga. Można ją już kupić za niewiele ponad 50 zł. Cena często zależy od rodzaju bawełny. Ta uszyta z najdroższej, egipskiej, może nawet kosztować 600-700 złotych.

Do najbardziej luksusowych, ale i kosztownych należy pościel z naturalnego jedwabiu.



Mały czy duży - każdy lubi spać w pościeli, która jest przyjemna i ładna. Ważne, aby była też dobra dla naszego zdrowia



Wybierając pościel, zwracamy głównie uwagę na wzór i kolor



# Miękka, naturalna i zdrowa - taka powinna być pościel



Gdy budzimy się wyspani, mamy energię na cały dzień

Niektóre ceny przekraczają tysiąc zł!

Swoich zwolenników ma również pościel lniana. Jest ona nieco droższa od zwykłej bawełny. Za komplet trzeba zapłacić przynajmniej 100 zł. Len ma jednak tę wadę, że bardzo się gniecie, co niektórym może przeszkadzać. Najmniej wyma-

gająca w użytkowaniu jest pościel z kory. Wystarczy ją wyprać i powiesić, bo prasowanie jest wręcz niewskazane. Pościele z kory kosztują poniżej 100 zł.

Najmniej, nawet około 30 zł zapłacimy za pościel wykonaną z tworzyw sztucznych bądź z sporą ich domieszką (50 proc. lub więcej). Pod taką pościelą



Jeśli śpią z nami nasi milusińscy, trzeba częściej zmieniać pościel

jednak nasza skóra nie oddycha, bardziej się pocimy i o komforcie snu raczej trudno marzyć.

#### Pościel dla alergika

Na wybór pościeli powinni zwracać szczególną uwagę alergicy. W ich przypadku ważna jest nie tylko powłoka na kołdrę czy poduszkę, ale również samo wy-

pełnienie. Naturalne jest niewskazane. Należy raczej postawić na kołdry i poduszki z wypełnieniem silikonowym. Ale z kolei poszycie kołdry czy poduszki oraz sama pościel powinny być uszyte ze 100-procentowej bawełny, aby umożliwić swobodny przepływ powietrza. Co ciekawe, w przypadku osób

z alergią dobrze sprawdza się również pościel wykonana z mikrofibry. To nowoczesne włókno nie przepuszcza roztoczy kurzu domowego.

#### Wymiary czasem nietypowe

Kupując pościel trzeba też zwrócić uwagę na jej wymiary i dopasować wielkość powłoki do kołdry oraz poduszki. Najbardziej typowe wymiary powłok na kołdrę to 140x200 cm, 160x200 cm, 200x220 cm. Poszewka na poduszkę ma przeważnie 70x80 cm, na jasiek - 40x40 cm. Jednak zdarzają się też nietypowe wymiary. Na przykład w jednej z popularnych sieci kołdry mają 150x200 cm lub 200x200 cm, a poduszki 50x60 cm.

Można też uszyć pościel na zamówienie. Takie oferty mają na przykład niektóre ze sklepów internetowych. Trzeba się jednak liczyć z tym, że cena wzrośnie.

#### Metka jest ważna

Aby pościel nam długo służyła, trzeba prac ją we właściwy sposób. Dlatego też przed praniem sprawdzmy, jakie wskazówki producent umieścił na metce.

Najczęściej temperatura prania pościeli mieści się w przedziale 40-60 stopni Celsjusza. W 40 stopniach pierzemy na przykład satynową i z kory, choć ta ostatnia dobrze sprawuje się też w 60 stopniach. Taka wyższa temperatura będzie też odpowiednia dla pościeli z lnu czy dżerseju. Wyjątkiem jest pościel jedwabna. Tu temperatura prania nie powinna przekraczać 30 stopni.

Nową pościel powinniśmy zawsze prać przed pierwszym użyciem. Należy ostrożnie stosować wybielacze, ponieważ mogą uczulać. Wybielacz może też zniszczyć nadruki na białej pościeli.

Pościel powinniśmy zmieniać i prać przynajmniej raz na miesiąc, a najlepiej co dwa tygodnie. Należy to robić częściej, gdy na przykład jesteśmy chorzy. Zanim włożymy pościel do pralki - pamiętajmy, aby zawsze odwrócić ją na lewą stronę.

#### A może krochmal?

Nasze mamy i babcie krochmaliły pościel, dzięki czemu dłużej zachowywała świeżość i mniej się brudziła. Dziś to już rzadkość, choć w sklepach można kupić gotowy krochmal w płynie, żelu, sprayu itp. Jeśli chcemy mieć pewność, że krochmal nas nie uczuli, możemy zrobić go w domu. Wystarczy do tego mąka ziemniaczana i woda.

Jaką pościel można krochmalić? Przede wszystkim bawełnianą i lnianą. Do krochmalenia nie nadaje się natomiast pościel flanelowa, bo krochmal sklei drobny meszek na jej powierzchni. Nie krochmalili się również pościele jedwabnej, a także pościele z kory czy tej z domieszką włókien sztucznych. ©©

Małgorzata Oberlan  
redakcja.krakow@polskapress.pl



Obyczaje

**Przywrócone w październiku godziny dla seniorów podzieliły społeczeństwo. Handlowcy załamują ręce, bo od godziny 10.00 do południa mają puste sklepy. Seniorzy często i tak robią zakupy wtedy, kiedy chcą. Młodsze pokolenia się denerwują. W sieci gęstnieje hejt: „Z nudów przychodzą po bułkę i dwa banany. Wcześniej blokowali przychodnie, teraz sklepy”.**

Godzina 11.50, duży market sieciowy na osiedlu Mokre w Toruniu. Wstępu młodzieniaszkom, czyli wszystkim mającym mniej niż 60 lat, broni własnym ciałem ochroniarz. Sam w wieku emerytalnym, o czym świadczą siwe włosy i postura. „Stop!” - krzyczy do młodego mężczyzny, który próbuje wbiec do sali. Ten tłumaczy, że tylko po soczek i bułki; że głodny, ale zmiłowania nie ma.

- Jak wszyscy, to wszyscy! - pochwalają decyzję ochroniarza inni, karnie czekający w kolejce przed sklepem na godzinę 12.00. W tym gronie są i matki z dziećmi, i nastolatki, i urzędniczki w wieku średnim, które z biura wyrwały się po coś do kawy. Trzeba czekać, to grzecznie czekają. Złość wyrzucają z siebie potem w dyskusjach - w realu i sieci. W tym drugim miejscu, anonimowo, bywają wręcz okrutni.

Przywrócone przez rząd 15 października godziny dla seniorów podzieliły zmęczone pandemią społeczeństwo. Wygląda też na to, że rozpały między pokoleniowe konflikty. Spójrzmy na owe godziny okiem handlowców, młodszych klientów i samych seniorów.

**Handel: mniejsi tracą, wielcy niekoniecznie**

W sklepach na ogół zasady są przestrzegane. Jednak na toruńskiej starówce ludzie szepczą, wskazując na pobliską „Żabkę”, której obsługa „dostała mandat przez te godziny dla seniorów”. Podobno ktoś uprzejmy doniósł i za obsługiwanie młodzieniaszków w czasie zakazanym francyzobiorca dostał po kieszeni. Co zrozumiałe, inni nie chcą się narażać... Mandat to 500 zł, ale kara administracyjna od sanepidu może wynieść 10-30 tys. zł. Przynajmniej teoretycznie.

- Sensu w tym nie widzę żadnego - denerwuje się pani Bożena, właścicielka małego sklepu osiedlowego. - Przez te dwie godziny mam praktycznie pusty sklep i zero obrotów. Emeryci i tak przychodzą po za-



Po kilku miesiącach obowiązywania godzin dla seniorów głosów pełnych zrozumienia ze strony młodszych klientów jest jakby mniej. Pojawiają się za to coraz liczniejsze pretensje

# Godziny dla seniorów i konflikt pokoleń

kupy wtedy, kiedy im pasuje. Z wieloma znam się od lat, to stali klienci. Starsi ludzie często nie dosypiają, zrywają się o świcie i przychodzą po pierwsze zakupy wcześniej rano. Po obiedzie przychodzą ci, którzy z kolei lubią mieć zapasy na rano, albo ci „na pogadanie”. Rozumiem ich, mam starszych rodziców. W kolejce do lekarza już się nie wygadają, u księdza też raczej nie, siedzą kolejne miesiące sami w domach. To przychodzą do mnie. Ale rzadko w godzinach dla seniorów akurat...

W październiku i listopadzie pani Bożena wpuszczała jeszcze młodszych klientów do sklepu w „krytycznych godzinach”. Mrugali do siebie okiem niczym spiskowcy, szybko załatwiali sprawę (klient spieszył się z wyborem towaru, a ona z nabijaniem na kasę). Ale już w grudniu właścicielka sklepu stwierdziła, że nie będzie ryzykować. Usłyszała sporo o wlepianych mandatach.

Nieco inaczej rzecz wygląda z perspektywy sklepu średniego, typu market. Tutaj owe dwie godziny też oznaczają pustawą salę, ale za to już solidny ścisk przed 10.00 i zaraz po 12.00. Plus nerwy młodszej klienteli, pyskówki, czasem przepychanki. No, niemiło bardzo...



W sklepach zasady dotyczące godzin dla seniorów na ogół są skrupulatnie przestrzegane

W sklepie wielkopowierzchniowym natomiast, np. takim jak Carrefour w Centrum Handlowym Bielawy w Toruniu, podczas seniorskich godzin bywa naprawdę gęsto. W piątki na przykład torunianie w wieku 60 plus robią tu duże, cotygodniowe zakupy, które wcześniej robili standardowo w soboty. Teraz weekendy sobie odpuszczają, bo przecież w ich trakcie „seniorskie” nie obowiązują. Również o 10.00 startują na salę z pustymi koszykami, a wyjeżdżają na parking przed galerią z koszami

wypakowanymi po brzegi. Wielu w pandemii wciąż kupuje na zapas, choćby z niepewności, co rząd „zamrozi” za chwilę.

Mimo wszystko już w październiku, czyli zaraz po przywróceniu godzin seniorskich po dłuższej przerwie (obowiązywały w wiosennej fazie pandemii 2020 r.), przedstawiciele sieci handlowych otworzyli się skarżyli. Maciej Ptaszyński, wiceprezes Polskiej Izby Handlu, powiedział w rozmowie z „Rzeczpospolitą”, że świecące pustkami przez dwie godziny

sklepy to straty dla przedsiębiorców, a co za tym idzie, dla budżetu państwa, gdyż sklepy płacą niższe podatki. Podsumowując: pomysł z gatunku kulą w płot.

**Młodszy zirytowani, hejt nie tylko w sieci**

Po kilku miesiącach obowiązywania godzin dla seniorów głosów pełnych zrozumienia ze strony młodszych pokoleń jest jakby mniej. Zamiast „wszyscy kiedyś będziemy starsi” albo „nie róbmy problemu z dwóch godzin” coraz częściej wylewa się jad.

Pani Karolinie, matce zajmującej się dziećmi i pracującej dorywczo, niemożność zrobienia zakupów koło południa zaczęła już doskwierać. - Masło „wyszło”, mleka też mi już w domu zabrakło, śmietany do gotowanego obiadu brak i co? Mam zebrać u sklepowej, żeby mnie wpuściła na salę? Już nie wpuszczają. A ja widzę, dzień po dniu praktycznie, że w osiedlowej „Biedronce” ci seniorzy kupują po dwie bułki, dwa banany i wychodzą. Z nudów pewnie przychodzą - nie kryje złości torunianka.

W internecie fala hejtu leje się od dawna. Młodzi wyśmiewają „zakupy moherów” albo ze złością komentują, że przecież staruszków te godziny i tak przed wirusem nie uratują, bo

w niedzielę ciągną gromadnie do kościoła. Jeszcze innym przeszkadza to, że starsi - tak wyróżnieni przez rząd specjalnym okienkiem zakupowym - śmiało pojawiają się w sklepach o innych porach.

„Niech się dziadki zdecydować, kiedy chcą kupować”, „Ile taka staruszka może pożyć, że dwa razy dziennie do sklepu idzie!”, „Rano zakupów nie zrobię, bo pędzę do pracy. Z biura do południa po nic na ząb nie wyskoczę, bo godziny dla seniorów są. Zmęczony po pracy wchodzę do sklepu i kogo widzę? Znow moherowe berety blokujące kolejkę” - oto przykłady komentarzy naprawdę lżejszego kalibru.

**Seniorzy podzieleni**

Pani Krystyna, dobiegająca 80-tki, korzysta z internetu. - Ale szczęśliwie nie błądzi po forach, na których natrafiłaby na ten hejt. Chyba nie jest w ogóle świadoma tego, że coś takiego istnieje - podkreśla Julia, jej wnuczka. - Babcia jest z tych, którzy z godzin dla seniorów nie korzystają z założenia. Generalnie mogłaby nie robić zakupów, bo naprawdę cała rodzina o nią dba. Babcia jednak chce być niezależna i jak ma na coś ochotę albo po prostu jednak czegoś jej zabraknie, to się „na miasto” wyprawia sama. Najczęściej wcześniej rano albo po obiedzie. „Nikt mi nie będzie dyktował, kiedy mam chleb kupować” - powtarza, gdy pytamy ją o te godziny.

Pani Anna i jej mąż Adam z „senioralnych” korzystają przynajmniej raz w tygodniu. Jadą do supermarketu na 10.00 i sprawnie pakują do kosza produkty z listy. Przekroczyli 70-tkę, ale dbają o formę fizyczną i intelektualną. Tak dobrze, że pani Anny czasem nawet na salę nie chcą wpuścić, bo zgrabna kobieta w maseczce i zimowej czapce wygląda niewyżej na czterdziestolatkę. Czy coś lub ktoś ich w tych godzinach irytuje? A i owszem, bywa, że... ci jeszcze starsi od nich!


- Polują na promocyjny towar w koszach z werwą nastolatków. A potem stoją w kolejce do kasy i zamiast zawczasu przygotować gotówkę czy kartę, to wygrzebują pieniądze dopiero po nabiciu rachunku. Marudzą, opóźniają - wzdycha pan Adam.

Godziny dla seniorów obrośły już memami. Jeden z popularniejszych przedstawia staruszkę w chustce na głowie, mówiąca: „A w du...ę se wsadźcie seniorskie godzinki w supermarketach. My, seniorzy, nie przychodzimy do sklepu robić wielkie zakupy. Przychodzimy pogadać ze znajomymi, spotkać młodszych ludzi, popatrzeć na dzieci, normalne życie. Do zobaczenia w sklepie! Przyjdziemy o 12.01”. ©

FOT. GRZEGORZ OLIKOWSKI

FOT. FOT. TOMASZ HOŁOCH

Krzyżówka panoramiczna

mieszkaniec Górnego Śląska	liderowanie	macerat do wyrobu wódek	stos drewna na opał komfort psychiczny	miasto z zakładami „Lucznik” strefa	kurtka dla dżokeja												
rodzaj guza	pyszałkowa tość	dawna miara objętości	10	miejsce na liście	2												
wyrabia smolę z drewna	12	17	polubowne zakończenie sporu	perkaty lub orli buty na śnieg	3												
uczeń szkoły woj-skowej	13	rzeka w Rosji, dopływ Wołgi	formacja piłkarska	sztuczny język	9												
roz-mowy poko-jowe	8	szem-ranie pod nosem	16	atrzybut wroźki	miejsce zamieszkania												
wiszące łóżko pani Wa-lesowa	4	14	lódź do przewozu żywych ryb	matka Kastora i Polluksa	6												
imię Stocha	matka bogów	jurorska nota	miara dróg kamieni	<p><b>Uśmiechnij się!</b></p> <p>Wraca mąż do domu z delegacji, wita się, wręcza prezenty. W końcu zasiada przed telewizorem i woła do 7-letniej córeczki: – Dziubasku, czy widziałaś pilota? – Nie widziałam, ale był listonosz, hydraulik i kilka razy...</p> 													
środek cyklonu	obwódka na czapce	starszy pasterz owiec	15														
foliowa reklama na płocie	gruby powrót	zamknięcie do teatru	5														
1	2	3	4			5	6	7	8	9	10	11	12	13	14	15	16

Litery z pól ponumerowanych od 1 do 18 utworzą rozwiązanie – dokończenie dowcipu z okienka.

Krzyżówka A-Ż

Każdy odgadywany wyraz (w nawiasie liczba liter) zaczyna się literą poprzedzającą określenie. Miejsce wpisywania do odgadnięcia. Litery w polach z kropką, czytane rzędami, utworzą rozwiązanie.

- A) siostra Balladyny (5).
- B) kolor niewinności (4).
- C) Joseph, autor powieści „Lord Jim”(6).
- D) anonimowa skarga na sąsiada (5).
- E) wprawka muzyczna (6).
- F) Sokrates lub Platon (7).
- G) ktoś ubogi, biedak (5).
- H) biblijny nieszczęśnik (4).
- I) Stanisław lub Małgorzata (4).
- J) terenowy samochód (4).
- K) kabaret z Koszalina (3,6).
- L) sznurki przy spadochronie (5).
- Ł) głośny stuk (5).
- M) miasto nad Wisłoką z zakładami lotniczymi (6).
- N) rezerwowany w hotelu (6).

Ż																			
A																			

- O) początek partii szachów (8).
- P) równina w dorzeczu Bugu i Dniepru z Prypecią (7).
- R) legendarny łucznik z lasu Sherwood (5,4).
- S) główny organ dowodzenia armią (5).
- T) amulet na szczęście (8).
- U) przybranie na wadze (6).
- W) ... nieufności dla rządu (5).
- Z) złot organizacji (5).
- Ż) mowa środowiskowa (6).

Krzyżówka z hasłem

1	2	3	4	5	6
7	16	1	17	18	
9	21	2	8	9	3
12	14	11	10	11	
16	17	20	14	19	15
20	17	18	8	7	10
22	13	23	21	6	

Litery z pól ponumerowanych w prawym dolnym rogu od 1 do 23, utworzą rozwiązanie – przysłowie.

- Poziomo:
- 3) gleba piaszczysto-gliniasta,
  - 7) odpadek krawiecki,
  - 8) często mija się z prawdą,
  - 9) pomieszczenie z wanną,
  - 10) wszystko zmieniał w złoto,
  - 12) dawna miara objętości,
  - 14) wyrasta z niego roślina,
  - 16) kiść drobnych owoców,
  - 19) amatorka, dyletantka,
  - 20) kraj związkowy jodlerów,
  - 21) dawny kawalerzysta,
  - 22) nieduża, wyścielana kanapa.
- Pionowo:
- 1) płaszczyna kryształu,
  - 2) Irokez lub Apacz,
  - 3) muzeum pod gołym niebem,
  - 4) coś bezwartościowego,
  - 5) największa antylopa z Afryki,
  - 6) mebel do siedzenia,
  - 11) rzecz naśladowująca inną rzecz,
  - 12) jest zdolny do wybryków,
  - 13) główna włoska mafia,
  - 15) liczba egzemplarzy książki,
  - 17) dzieło sztuki na ścianie,
  - 18) chroni przewód elektryczny.

gatunek herbaty indyjskiej	żałobny, smutny utwór muzyczny	część koła rowerowego	badanie opinii publicznej
azjatycka dorożka	WIRÓWKA PANORAMICZNA		naczynie do rozczyniania ciasta
człowiek bardzo bogaty	można je zakasać	fryzjerski lub produkcyjny	kochała Tristana

Początek wpisywania odgadniętych wyrazów w polach z kreską, kierunek zegarowy. Litery w oznaczonych polach, czytane rzędami, utworzą rozwiązanie – imię i nazwisko aktora.

Logogryf

1					
2					
3					
4					
5					

- Litery w polach z kropką, czytane rzędami, utworzą rozwiązanie.
- 1) hulaka spod ciemnej gwiazdy,
  - 2) brak światła, mrok,
  - 3) żołnierz w stopniu podporucznika lub wyższym,
  - 4) przezroczyście przybranie damskiego kapelusza,
  - 5) urywany, żalony głos psa.

Jolka

B					

Litery w polach z kropką, czytane rzędami, utworzą rozwiązanie. Ujawniono wszystkie litery „B”.

- W przypadkowej kolejności:
- miły odpoczynek
  - anyż, roślina na przyprawę
  - Rzecki albo Łukasiewicz
  - na kuchennym stole
  - organ władzy ustawodawczej
  - mikrob do połknięcia
  - film wojenny Andrzeja Munka
  - syntetyczne włókno
  - spłot izolowanych przewodów
  - miasto nad Zalewem Wiślanym

Szyfr

11	12	1	3	14	7
6				9	
5	8	4	2	13	
10					

Litery z pól od 1 do 14 utworzą rozwiązanie – tytuł polskiej komedii filmowej.

- Poziomo:
- 11) małe elementy łożyska tocznego,
  - 5) w parze z Plackiem.
- Pionowo:
- 7) amerykańska piosenkarka i tancerka występująca pod pseudonimem,
  - 11) nabrzeże portowe.

Szyfrogram

- Rozwiązaniem jest przysłowie ludowe.
- 1) „... bądźcie dla nas dobre na wiosnę” – w piosence: 4 – 25 – 26 – 3 – 6 – 10 – 11 – 9 – 12 – 5,
  - 2) duży, gęsto i planowo zabudowany teren: 27 – 23 – 28 – 7 – 17 – 18,
  - 3) stolica ziemi świętokrzyskiej: 1 – 2 – 21 – 20 – 22 – 24,
  - 4) koło zataczane przez jeźdźca na arenie: 19 – 32 – 15 – 8 – 30,
  - 5) poufała forma imienia Józefa: 29 – 13 – 14 – 31 – 16.

Rozwiązania

gram: Kiedy w styczniu lato, w lecie zima za to.  
logogryf: Tajemnice alkowy; Jolka: cyganie; szyfr: Lekcje pana kuki;  
panoramyczna: Marian Dziedziel; krzyżówka z hasłem: Cierp  
panoramyczna: ... sąsiad z naprzeciwka; wirówka

# EDUKACJA

29 stycznia 2021

Gazeta Krakowska

## Chcą już powrotu do normalności

**Jak można podsumować ostatni semestr w małopolskich szkołach wyższych? Z powodu epidemii większość z nich prowadzi kształcenie w trybie zdalnym lub hybrydowym. Wprowadzić uczelnie nie mają z tym większych problemów, ale zarówno studenci, jak i wykładowcy zgodnie przyznają, że chcieliby już powrócić do normalności.**

Akademicy zwracają uwagę, że w wielu przypadkach zorganizowanie nauki zdalnej mogło być wyzwaniem. O ile e-learning był bowiem obecny na uczelniach przed „erą koronawirusa”, to jednak zakres jego wykorzystania nie był tak powszechny jak obecnie. Teraz sytuacja zmusiła wielu wykładowców do zastosowania technologii, po które w innych okolicznościach zapewne by nie sięgnęli. W dodatku formuła e-learningu zmieniła się z biernej w bardziej interaktywną.

Jedną z uczelni, które ze względu na ogromną liczbę studentów stanęły przed koniecznością zastosowania e-learningu na naprawdę wielką skalę, jest Uniwersytet Jagielloński. Podjęto tam szereg działań, mających na celu zapewnienie odpowiedniego poziomu prowadzenia zajęć z wykorzystaniem metod i technik kształcenia na odległość.

Uczelnia stanęła na wysokości zadania. Z badań wynika, że społeczność akademicka dobrze ocenia wdrożenie zdalnego nauczania, a poziom jakości kształcenia nie uległ obniżeniu.



**Uczelnie nie mają problemów z organizacją nauki zdalnej, ale studenci i wykładowcy chcą już powrotu do normalności**

Natomiast wśród problemów, jakie wskazują nauczyciele i studenci, jest przede wszystkim zwiększona pracochłonność zdalnego nauczania w porównaniu do zajęć „klasycznych”.

Czas pandemii stanowi też ogromne wyzwanie, jeśli chodzi o działalność naukową. - Ograniczenie bezpośrednich kontaktów interpersonalnych znacząco utrudnia, a w niektórych przypadkach wręcz wyklucza możliwość prowadzenia badań. W związku z tym wiele projektów naukowych realizowanych na UJ musiało zostać czasowo wstrzymanych - przyznaje prof. dr hab. Piotr Kuśtrowski, prorektor UJ ds. badań naukowych.

W wielu przypadkach poszukuje się jednak alternatywnych możliwości kontynuacji prac, polegających głównie wykorzystaniu technologii internetowych.

- Obserwuję w tym względzie niebywały postęp - zauważa prof. Kuśtrowski.

### Nauka zdalna albo w systemie hybrydowym

Zakaz organizowania konferencji, imprez i innych wydarzeń został wprowadzony również na krakowskim Uniwersytecie Rolniczym. Wstrzymane są m.in. wyjazdy służbowe pracowników, doktorantów i studentów. Obecnie 62 proc. zajęć na UR odbywa się całkowicie zdalnie, a pozostałe - hybrydowo.

Podobnie jest na Uniwersytecie Pedagogicznym w Krakowie, który realizuje zajęcia całkowicie zdalnie na 37 kierunkach, a na 19 kierunkach - hybrydowo. Wśród tych nielicznych zajęć, które wciąż odbywają się stacjonarnie, są głównie zajęcia warsztatowe i laboratoryjne. - Oczy-

wiście i studenci, i wykładowcy dostrzegają mankamenty pracy zdalnej, ale obecnie skupiamy się na bezpieczeństwie zdrowotnym i realizacji celów kształcenia - tak, by studenci mogli zaliczać poszczególne semestry i kontynuować naukę - mówi rzeczniczka UP Dorota Rojek-Koryzna.

Nawet na krakowskiej Akademii Wychowania Fizycznego, która ma przecież określoną specyfikę studiów, trzeba było zorganizować kształcenie w trybie hybrydowym. Wykłady w większości są prowadzone zdalnie, a ćwiczenia - w zmniejszonych grupach, tak by można było zachować odpowiedni dystans.

- Jako jedna z nielicznych uczelni zdecydowaliśmy się na prowadzenie ćwiczeń i zajęć praktycznych w formie stacjonarnej - zauważa Kinga Tabor, koordynator ds. Sportu Akademickiego AWF w Krakowie. I dodaje, że zarówno studenci, jak i nauczyciele bardzo poważnie podchodzą do zachowania środków ostrożności i bezpieczeństwa.

Całkowicie zdalne nauczanie wprowadził natomiast krakowski Uniwersytet Papieski Jana Pawła II. - Mimo trudności nauczyciele, studenci i doktoranci starają się wykorzystać możliwości, które niesie ze sobą postęp technologiczny - podkreśla rzeczniczka uczelni Marta Małyto. - Tak wykładowcy, jak i studenci uważają, że w żadnym wypadku nie był to czas stracony, a korzystając z systemów do nauczania online można było stworzyć wspólnotę, co wydawało się

z początku niezwykle trudne w przypadku studentów I roku, którzy nie mieli możliwości stacjonarnego studiowania - dodaje.

### Liczą, że sytuacja epidemiczna wreszcie się poprawi

Przed nowymi wyzwaniami, jakie wymusiła pandemia koronawirusa, stanął także krakowski Uniwersytet Ekonomiczny. Rzecznik uczelni Paweł Kozakiewicz podkreśla, że wykładowcy, studenci i wszyscy pracownicy UEK szybko dostosowali się do nowych warunków i pracy w reżimie sanitarnym, dzięki czemu placówka wciąż może utrzymywać dynamiczne tempo rozwoju.

Zajęcia i egzaminy odbywają się głównie w formie online, za pomocą dedykowanych platform e-learningowych. Do sieci przeniosły się także liczne seminaria, spotkania i wykłady. Mimo ograniczeń związanych z epidemią wciąż prężnie działają również koła naukowe i organizacje studenckie.

Na nauczanie w formie zdalnej musiała również postawić Politechnika Krakowska. - Początkowo wydawało się, że chociaż część zajęć o charakterze praktycznym, które na uczelni technicznej są niezwykle ważną częścią programu studiów, uda się prowadzić stacjonarnie przy zachowaniu zasad reżimu sanitarnego, ale niestety dość szybko trzeba było maksymalnie ograniczyć nawet te zajęcia - przyznaje rzeczniczka PK Małgorzata Syrdak-Sliwa.

Jak mówi, zarówno studenci, jak i nauczyciele chcieliby już powrotu do normalności. Władze PK miały nadzieję, że powoli będzie można wracać chociaż na zajęcia praktyczne około Wielkanocy, ale obecnie nie jest to już takie pewne. - Decyzje o tym, jak będzie wyglądało kształcenie w pierwszej części II semestru na poszczególnych wydziałach PK, będą zapadać w najbliższych dniach - zapowiada rzeczniczka.

- Tak, choć nie odnotowaliśmy żadnych większych problemów związanych z nauczaniem zdalnym, to jednak nasi studenci, jak i wykładowcy także chcieliby już wrócić do tradycyjnej formy studiowania - przyznaje Natalia Matyszkowicz z Małopolskiej Uczelni Państwowej im. rotm. Witolda Pileckiego w Oświęcimiu, gdzie kształcenie odbywa się zdalnie, za wyjątkiem kierunku pielęgniarstwo, na którym z uwagi na jego specyfikę wprowadzono naukę hybrydową.

Podobnie jest w Wyższej Szkole Europejskiej im. ks. Józefa Tischnera, która obecnie kształci głównie w trybie online. Stacjonarnie odbywają się tylko te zajęcia praktyczne, które wymagają bezpośredniej obecności wykładowcy i studentów na uczelni. - Oczywiście wszyscy liczymy na to, że sytuacja epidemiczna ulegnie jak najszybciej poprawie i znów będziemy mogli powrócić do stacjonarnej nauki - mówi Lidia Krawczyk z WSE.

Nikt jednak nie wie, kiedy to będzie możliwe...  
Paulina Szymczewska

REKLAMA

0010016320

## Studuj PIEŁĘGNIARSTWO zajęcia on-line

- Atrakcyjne czesne. Możliwa płatność w ratach miesięcznych
- Gwarancja stałej wysokości czesnego przez cały okres studiów
- Nowocześnie wyposażone Pracownie Umiejętności Pielęgniarskich
- Bezpłatny lektorat języka niemieckiego

**Wybierz pewny i prestiżowy ZAWÓD!**

Zjazdy tylko  
2 razy  
w miesiącu!



**WSUZ**

Wyższa Szkoła  
Umiejętności  
Zawodowych  
w Pińczowie

rekrutacja on-line  
[www.wsuz.pl](http://www.wsuz.pl)

tel. 662 539 749  
e-mail: [dziekanat@wsuz.pl](mailto:dziekanat@wsuz.pl)

# Trwa zimowa rekrutacja na studia

Warto zapoznać się z ofertą edukacyjną małopolskich uczelni, gdyż - jak co roku - jest ona bogata i różnorodna

**Od informatyki poprzez logistykę czy pielęgniarstwo aż po ogrodnictwo i filozofię. Wiele małopolskich uczelni prowadzi właśnie rekrutację na studia na semestr letni. Warto zapoznać się z ich ofertą.**

Krakowski Uniwersytet Pedagogiczny rozpoczął rekrutację zimową 15 stycznia. Jest ona prowadzona tylko na studia II stopnia (stacjonarne i niestacjonarne) i potrwa do końca lutego. W ofercie edukacyjnej uczelni są trzy kierunki: informatyka, edukacja techniczno-informatyczna oraz gospodarka przestrzenna.

W połowie stycznia zimową rekrutację na studia II stopnia rozpoczął też krakowski Uniwersytet Rolniczy. Na studiach stacjonarnych przygotowano ponad 1300 miejsc. Do wyboru są tu aż 22 kierunki, m.in. ochrona środowiska, rolnictwo, architektura krajobrazu, geodezja i kartografia, winogrodnictwo i enologia, transport i logistyka (nowość), dietetyka czy też technologia żywności i żywienie człowieka.

Natomiast na studiach niestacjonarnych na kandydatów

czeka na UR 14 kierunków, m.in. biogospodarka, odnawialne źródła energii i gospodarka odpadami, technika rolnicza i leśna, inżynieria środowiska. Więcej informacji: [rekrutacja.urk.edu.pl](http://rekrutacja.urk.edu.pl).

Na Politechnice Krakowskiej rekrutacja na studia II stopnia ruszyła 20 stycznia i potrwa do 10 lutego (na kierunki Wydziału Architektury - do 8 lutego). Więcej: [rekrutacja.pk.edu.pl](http://rekrutacja.pk.edu.pl).

Na zainteresowanych czeka wiele kierunków (w tym sporo w języku polskim i angielskim), m.in. informatyka, infotronika, budownictwo, architektura, mechanika i budowa maszyn, biotechnologia, odnawialne źródła energii i infrastruktura komunalna, transport. Na większości kierunków studenci mają do wyboru atrakcyjne specjalności.

Jak podkreślają przedstawiciele PK, warto uczyć się dalej, bo studia II stopnia dają specjalistyczną wiedzę i pozwalają lepiej rozwinąć kompetencje cenione na rynku pracy. Według danych Biura Karier PK aż ponad 93 proc. absolwentów II stopnia pracuje, w tym 90 proc. ma pracę zgodną z wykształceniem. Osoby posia-



Wśród uczelni, które obecnie prowadzą rekrutację zimową, jest m.in. krakowski Uniwersytet Ekonomiczny

dające tytuł magistra już na początku kariery mogą liczyć na wyższe zarobki, a w przyszłości - na szybszy awans.

Na Akademii Górniczo-Hutniczej zimowa rekrutacja na studia II stopnia ruszyła 4 stycznia i potrwa do połowy lutego. Wśród bardzo wielu oferowanych kierunków wymienić można chociażby: automatykę i ro-

botykę, budownictwo, chemię w kryminalistyce, energetykę, fizykę medyczną, geodezję i kartografię, informatykę, recykling i metalurgię czy teleinformatykę (więcej: [kandydaci.agh.edu.pl](http://kandydaci.agh.edu.pl)).

Krakowski Uniwersytet Ekonomiczny też nie zwalnia tempa, o czym świadczą aktualnie prowadzone rekrutacje na studia stacjonarne i niestacjonarne II stop-

nia w semestrze letnim. W ofercie znalazły się cztery kierunki: logistyka, gospodarka przestrzenna, towaroznawstwo oraz zarządzanie i inżynieria produkcji (szczegółowe informacje: [studium.uek.krakow.pl](http://studium.uek.krakow.pl)).

Przy okazji warto wspomnieć, że UEK to także bardzo bogata oferta studiów podyplomowych prowadzonych przez Katedry, jak i przez Małopolską Szkołę Administracji Publicznej oraz Krakowską Szkołę Biznesu. Uczelnia prowadzi również prestiżowe studia MBA (Master of Business Administration) i MPA (Master of Public Administration). Poza tym daje możliwość uzyskania różnych certyfikatów i uprawnień zawodowych.

Na Uniwersytecie Papieskim Jana Pawła II w Krakowie trwa elektroniczna rekrutacja na semestr letni na nowy kierunek: filozofia (specjalność filozofia z elementami psychologii). Prócz tego prowadzona jest rekrutacja na Podyplomowe Studia z Mediacji Cywilnych i Rodzinnych, które są propozycją odpowiadającą na pogłębiające się konflikty w sferze społecznej i rodzinnej.

Krakowska Akademia im. Andrzeja Frycza Modrzewskiego rekrutację na semestr letni rozpoczęła 11 stycznia. Na studiach II stopnia chętni mają do wyboru kierunki: architektura, stosunki międzynarodowe i zarządzanie na studiach stacjonarnych oraz bezpieczeństwo narodowe, kosmetologia, pedagogika, pielęgniarstwo i zarządzanie na studiach niestacjonarnych. Natomiast rekrutacja na stacjonarne studia I stopnia jest tutaj prowadzona na kierunki bezpieczeństwo narodowe i bezpieczeństwo wewnętrzne.

Zrekrutacją na semestr letni ruszyła także Wyższa Szkoła Europejska im. ks. Józefa Tischnera. Potrwa ona do 28 lutego. Jest prowadzona na nową ścieżkę kształcenia Design Management na kierunku zarządzanie strategiczne (studia niestacjonarne I stopnia). Jak podają przedstawiciele uczelni, studia uczą umiejętności tworzenia nowoczesnych modeli biznesowych łączących zasady ekologii, ekonomii i zrównoważonego rozwoju (więcej: [wse.krakow.pl](http://wse.krakow.pl)).

Paulina Szymczewska

REKLAMA 0010015692



UNIWERSYTET  
JAGIELLOŃSKI  
W KRAKOWIE



NORWESKI ESPERANTO  
LACINA  
**JAGIELLOŃSKIE**  
**CENTRUM JĘZYKOWE**  
ANGIELSKI zaprasza KOREAŃSKI  
NOWOŚĆ  
**na kursy językowe**  
ROSYJSKI HISZPAŃSKI  
FRANCUSKI  
NIEMIECKI WŁOSKI



RÓŻNE  
POZIOMY  
ZAAWANSOWANIA

Od października 2020 r.  
wybrane kursy w formie wyłącznie zdalnej.  
ZAPRASZAMY!

[www.jcj.uj.edu.pl](http://www.jcj.uj.edu.pl) - [www.uj.edu.pl](http://www.uj.edu.pl)

Jagiellońskie Centrum Językowe  
ul. Ingardena 3, 30-060 Kraków  
tel. 12 663 29 56, lub 57  
[kursy.jcj@uj.edu.pl](mailto:kursy.jcj@uj.edu.pl)



REKLAMA 0010021898

UNIWERSYTET ROLNICZY  
IM. HUGONA KOŁŁATAJA W KRAKOWIE  
WYDZIAŁ TECHNOLOGII ŻYWNOSCI



zaprasza do podjęcia nauki na studiach  
**STACJONARNYCH MAGISTERSKICH II STOPNIA (3 SEMESTRY)**  
**NA KIERUNKACH:**

**I. Technologia Żywności i Żywienie Człowieka**  
w ramach którego w roku akademickim 2020/2021 istnieje możliwość wyboru jednego z następujących bloków specjalizacyjnych:

- ❖ Analiza i ocena jakości żywności
- ❖ Bioanalitika żywności
- ❖ Chłodnictwo i przechowywanie żywności
- ❖ Inżynieria żywności
- ❖ Przetwórstwo surowców zwierzęcych
- ❖ Przetwórstwo owoców i warzyw
- ❖ Tradycyjne i nowoczesne technologie w przetwórstwie zbóż i węglowodanów
- ❖ Technologia fermentacji i napojów
- ❖ Higiena i toksykologia żywności
- ❖ Technologia gastronomiczna
- ❖ Jakość i bezpieczeństwo produktów spożywczych



**II. Dietetyka**  
w trakcie której studenci pogłębiają wiedzę m.in. z zakresu żywienia człowieka zdrowego oraz dotkniętego chorobami niezakaźnymi.

**Wyróżnia nas:**

- ❖ wysoko kwalifikowana i przyjazna kadra naukowa,
- ❖ nowoczesnie wyposażone laboratoria,
- ❖ programy kształcenia dostosowane do wymagań rynku pracy,
- ❖ możliwość rozwijania się w licznych sekcjach Koła Naukowego,
- ❖ szeroka współpraca zagraniczna w ramach programu Erasmus+.

Szczegółowe informacje dotyczące rekrutacji na stronie  
<https://rekrutacja.urk.edu.pl/>  
Dziekanat Wydziału Technologii Żywności  
ul. Balicka 122, 30-149 Kraków,  
tel. 12 662 47 48, (49); <http://wtz.ur.krakow.pl/rekr.html>





Akademia Sztuk Pięknych  
im. Jana Matejki w Krakowie  
1818

- **Malarstwo** jednolite studia magisterskie, stacjonarne
- **Scenografia** jednolite studia magisterskie, stacjonarne
- **Edukacja artystyczna w zakresie sztuk plastycznych** studia I i II stopnia, stacjonarne
- **Rzeźba** jednolite studia magisterskie, stacjonarne
- **Grafika** jednolite studia magisterskie, stacjonarne
- **Architektura wnętrz** studia I i II stopnia, stacjonarne i niestacjonarne
- **Architektura wnętrz studia w języku angielskim** studia I i II stopnia, niestacjonarne
- **Design, Art & Technology** studia prowadzone wspólnie z Accademia di Belle Arti di Brera w Mediolanie, studia II stopnia
- **Konserwacja i restauracja dzieł sztuki** jednolite studia magisterskie, stacjonarne specjalność: *konserwacja i restauracja malarstwa*, specjalność: *konserwacja i restauracja rzeźby*
- **Wzornictwo** studia I i II stopnia, stacjonarne
- **Intermedia** studia I i II stopnia, stacjonarne
- **Szkoła Doktorska Akademii Sztuk Pięknych w Krakowie** umożliwia uzyskanie zaawansowanej wiedzy w dziedzinie sztuki w dyscyplinie: *sztuki plastyczne i konserwacja dzieł sztuki*
- **Studia podyplomowe** w zakresie: *edukacji plastycznej, malarstwa, projektowania architektury wnętrz*

[www.asp.krakow.pl](http://www.asp.krakow.pl)

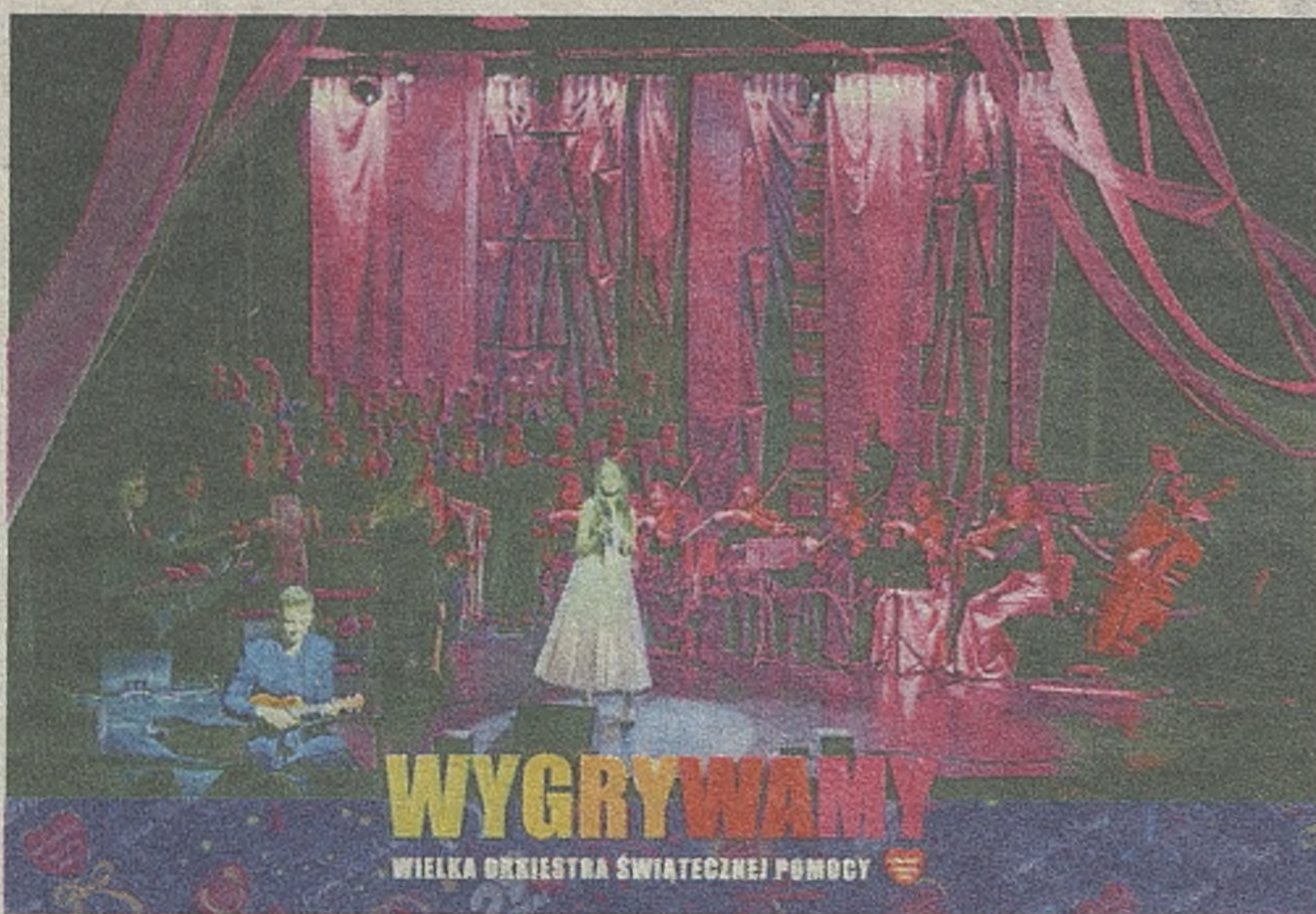
● [www.facebook.com/ASPKrakow](https://www.facebook.com/ASPKrakow) ● [www.instagram.com/ASPKrakow](https://www.instagram.com/ASPKrakow)

# Uniwersytet Jagielloński gra z WOŚP. Ty też dołącz!

**29. Finał Wielkiej Orkiestry Świątecznej Pomocy tuż-tuż. Uniwersytet Jagielloński nie po raz pierwszy aktywnie wspiera WOŚP, a w tym roku w sposób wyjątkowy, bo siedzibą Sztabu WOŚP jest Pałac Śniadeckich w Ogrodzie Botanicznym UJ.**

- Udostępniamy miejsce tak potrzebne organizatorom, które w dobie pandemii musi spełniać obowiązujące obostrzenia - wyjaśnia dr hab. Michał Węgrzyn, kierownik Ogrodu Botanicznego UJ. - Dajemy również część historii, wiedzy i doświadczenia pracowników Ogrodu Botanicznego UJ. Przekazali oni w darze charytatywnym pięć wspaniałych roślin tropikalnych, które przez kilka, a nawet kilkadziesiąt lat były pieczołowicie doglądane i hodowane w szklarniach Ogrodu. Wierzymy, że wylicytowane przez miłośników egzotycznych gatunków rośliny będą wspaniałą pamiątką tej wielkiej akcji, a uzyskane pieniądze symbolicznie wesprą najbardziej potrzebujących - dodaje.

Sztab WOŚP Kraków przy Uniwersytecie Jagiellońskim to 40 osób, które obsługują ponad



Or\_kiestra - Niezależna Orkiestra i Chór Młodzieżowy

750 zarejestrowanych wolontariuszy. Sztabowcy opiekują się 88 stacjonarnymi puszkami, ustawionymi w krakowskich firmach, wśród nich jedną w holu Collegium Novum UJ. Wystawili także ponad 220 aukcji internetowych. Na jednej z nich znajduje się kopia rzeźby Kazimierza Wielkiego, której oryginał został wykonany ok. 1380 r. w Wiślicy, dar rektora UJ prof. Jacka Popiela na 29 Finał. Wolontariusze założyli też ponad 300 e-Skarbonek.

Akcję wspiera również zespół Or\_kiestra, który 31 stycznia

zagra w Auditorium Maximum koncert. - Dochód z niego w całości przekazany zostanie na WOŚP - mówi Justyna Zawisła, studentka geologii UJ, która w Or\_kiestrze dyryguje i pisze muzykę.

Podczas koncertu usłyszemy autorskie utwory zespołu utrzymane w stylistyce muzyki filmowej. Koncert będzie transmitowany na oficjalnym kanale YouTube UJ, a także w mediach społecznościowych Sztabu WOŚP i Or\_kiestry. (PSZ)

# Finansowy Olimp! Jak zostać Złotą Szkołą NBP?

**15 000 zł - tyle wyniesie nagroda specjalna w programie „Złota Szkoła NBP”. To jednak nie wszystko. W każdej z kategorii będzie można zdobyć 10 000, 8000 i 6000 zł, odpowiednio za I, II i III miejsce. Do tego dojdą jeszcze wyróżnienia, także pieniężne. Uczestnicy I edycji prestiżowych zmagani, którym patronuje Narodowy Bank Polski, będą rywalizować pod hasłem „Giganci finansów osobistych”.**

## W świecie finansów

Pieniądze, choć oczywiście ważne i niemałe, w „Złotej Szkole NBP” nie są jednak najważniejsze. Tu chodzi bowiem o naukę bezpiecznego i swobodnego poruszania się w świecie współczesnych finansów.

- Istotnym elementem misji NBP jest podejmowanie działań służących upowszechnianiu wiedzy w społeczeństwie o zasadach funkcjonowania rynku finansowego, pobudzaniu postaw przedsiębiorczych, kształtowaniu odpowiedzialności przy podejmowaniu decyzji finansowych, podnoszeniu poziomu znajomości zagadnień ekonomicznych, szczególnie

wśród młodzieży - mówi prof. Adam Glapiński, prezes Narodowego Banku Polskiego.

Elementem tej misji narodowego banku jest właśnie „Złota Szkoła NBP”. Kto może wziąć w niej udział? Uczniowie z klas VII i VIII szkół podstawowych, młodzież szkół ponadpodstawowych, a także ich nauczyciele. Regulamin, zasady programu oraz informacje o na-

zadania, z którymi młodzież zrzeszona w Drużynach Ambasadorów Edukacji Ekonomicznej zmierzy się w pierwszej edycji konkursu. Wszystkie dotyczą finansów osobistych, a można je przeprowadzić w formie stacjonarnej lub online.

Tytułem „Złota Szkoła NBP” uhonorowane zostaną te placówki, których uczniowie najlepiej, w sposób przystępny, a zarazem ciekawy, wykonają poszczególne zadania. To spośród nich jury wybierze - i nagrodzi - najlepsze szkoły. Uwaga: termin nadsyłania opisów z realizacji zadań mija 30 kwietnia. „Złote Szkoły NBP” wyłonione zostaną do 21 czerwca. W ten oto sposób NBP zamierza stworzyć prestiżową ogólnopolską sieć „Złotych Szkół”, liderów „upowszechniania wiedzy ekonomicznej”.

Kto w tym roku trafi do elitarnego grona „Gigantów finansów osobistych”? Która placówka zyska tytuł Złotej? O tym przekonamy się już za kilka miesięcy! Warto się skusić! Czekają nie tylko pieniądze, ale także ogólnopolska chwała i sława oraz prestiż. „Złota Szkoła NBP” to finansowy Olimp!

Marek Długopolski

## ELEMENTEM MISJI NBP JEST PODEJMOWANIE DZIAŁAŃ SŁUŻĄCYCH UPOWSZECHNIANIU WIEDZY O ZASADACH FUNKCJONOWANIA RYNKU FINANSOWEGO

grodach znajdują się pod adresem [www.nbp.pl/edukacja](http://www.nbp.pl/edukacja). A jak się zarejestrować? Bardzo prosto - wystarczy wejść na: [www.zloteszkoły.nbp.pl](http://www.zloteszkoły.nbp.pl)

## Giganci finansów

Spotkanie z ekspertem, Lekcja z ekonomią, Debata szkolna - to

REKLAMA

0010011457

Finanse i Rachunkowość

Informatyka

Zarządzanie



WYŻSZA SZKOŁA ZARZĄDZANIA  
I BANKOWOŚCI W KRAKOWIE

# REKRUTACJA, A POTEM TO JUŻ Z GÓRKI!

Zapisz się zimą do WSZIB!

studia licencjackie ★ inżynierskie ★ magisterskie ★ podyplomowe

al. Kijowska 14, Kraków | [www.wszib.edu.pl](http://www.wszib.edu.pl) | [rekrutacja@wszib.edu.pl](mailto:rekrutacja@wszib.edu.pl) | [@wszib](https://www.facebook.com/wszib)