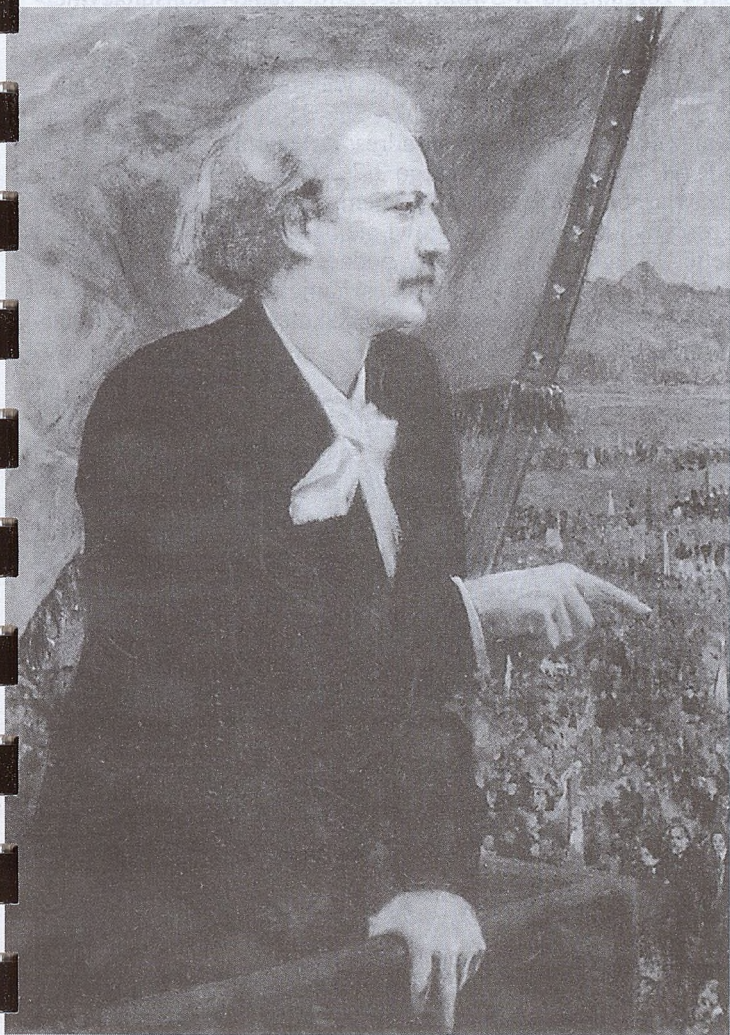




TYGODNIK SALWATORSKI

18.02.01 r. ● PISMO PARAFII NAJŚWIĘTSZEGO SALWATORA W KRAKOWIE ● NR 7(322) 1 ● Rok 8

Rok 2001 ogłoszono rokiem Ignacego Jana Paderewskiego



Z okazji ROKU PADEREWSKIEGO

Małgorzata Perkowska-Waszek, Iwona Fiszer i Piotr Boroń

autorzy wydawnictwa albumowego

„KRAKÓW - IGNACEMU J. PADEREWSKIEMU”

zapraszają

25 lutego 2001 roku o godz. 12.00

na spotkanie do

ZWIERZYNIECKIEGO SALONU ARTYSTYCZNEGO

przy ul. Królowej Jadwigi 41

jemu poświęcone

(w programie promocyjna sprzedaż albumów)

Chcą ratować Kopiec!

Do tradycji karnawału wszedł już bal organizowany od 5 lat przez Towarzystwo Przyjaciół Krakowa w Chicago. Bawiono się hucznie do wczesnego ranka w eleganckich salach bankietowych Chateau Ritz. Tak jak w latach poprzednich bal rozpoczęto hejnałem mariackim, a wchodzących na salę gości witał najprawdziwszy Lajkonik, nie szczędząc swej buławy.

W tym roku gościem honorowym balu była pierwsza dama krakowskich teatrów - Kobieta Roku Kraków 2000 - uroczą pani Anna Dymna. Jej oprawą był małżonek pan Krzysztof Orzechowski - aktor, reżyser, dyrektor Teatru im. J. Słowackiego oraz nieśmiały nastolatek, syn Michał. W chwilach wytchnienia od szaleństw na parkiecie, zabawiała zebranych gości opowieściami z podwawelskiego grodu redaktor Barbara Natkaniec. Podczas koncertu Jacka Wójcickiego, miłego gościa z krakowskiego Zwierzynca, zapanował nastrój ogólnego szaleństwa. Melodiami ze słonecznej Italii i rytmami gorącej Hiszpanii - znów oczarowała wiele pań na balu.

Temperaturę sali też dobrze podtrzymywał dawny lider zespołu Wawele, niezapomniany Marek Kulisiewicz, od lat zamieszkały w Chicago. W gronie gości honorowych obok przedstawionych artystów bawili się Konsul Generalny, minister pełnomocny Ryszard Sarkowicz oraz konsul Mariusz Brymora. Przedstawiciele Związku Narodowego Polskiego i Kongresu Polonii Amerykańskiej z panem Edwardem Moskałem. Serdecznie witano dyrektora chicagowskiego oddziału LOT-u pana Tomasza Romaniuka. Polskie Linie Lotnicze są bowiem wypróbowanym i hojnym sponsorem krakowskiej imprezy.

Ciąg dalszy na str. 2

Zaproszenie na spotkanie z J. E. bp. A. Małysiakiem

Parafialny Oddział Akcji Katolickiej i Zwierzyniecki Komitet Obywatelski zapraszają wszystkich parafian i zainteresowanych spoza parafii na spotkanie z J. E. bp. A. Małysiakiem.

Spotkanie odbędzie się w ramach rozpoczętego już cyklu „Społeczna nauka Kościoła”. Tym razem tematem wiodącym będzie: „Rodzina”. Zapraszamy w środę 21 lutego o godz. 18.00 do sali Muminków.

„Tygodnik Salwatorski” poleca!

Komunikat POAK Salwator

Po zakończeniu spotkania z Ks. Bp. A. Małysiakiem, członkowie POAK Salwator proszeni są o pozostanie w salce celem wysłuchania krótkich informacji organizacyjnych. Comiesięczne wtorkowe zebranie nie odbędzie się.

Chcą ratować Kopiec!

(dok. ze str. 1)

Nie zabrakło przedstawicieli PKO i różnych zaprzyjaźnionych stowarzyszeń i organizacji oraz duchowieństwa. Poza uczto- waniem i tańcami, znalazł się czas na aukcję darowanych przed- miotów. Za piękny zielony kapelusz Prezydenta Stołecznego Kró- lewskiego Miasta Krakowa pana Andrzeja Gołasia uzyskano 550 dolarów. Najnowsza Encyklopedia Krakowa poszła za 600 dol. „Piwnica pod Baranami”, wydanie specjalne, poszła w ręce po- znaniaka za 500 dolarów, które zostały przeznaczone na ratowa- nie Kopca Kościuszki. Wszelkie oczekiwania organizatorów au- kcji pobiła piękna czapka krakuska z pawimi piórami zdobyta przez tegoż samego poznaniaka za 1000 dolarów.

W czasie balu Towarzystwo Przyjaciół Krakowa zapoczą- kowało zbiórkę „Ratujmy Kopiec Kościuszki”. Pod wykonaną przez grafika Jacka Kiergiela piękną planszą kopca Kościuszki chętnie się fotografowano, a wykonane również przez niego ulotki z informacją o pomocy na kopiec zabierano ze sobą.

Tegoroczny bal nie miał sobie równych, był dobrze zorga- nizowany przez Towarzystwo Przyjaciół Krakowa, a w szcze- gólności ofiarną panią Bogumiłą Kosinę, był udany, był szampań- ski.

Barbara Kościółek

Śpiewnik artystów Salonu Zwierzynieckiego

Ostatnio miłośnicy sztuki - poezji, muzyki, malarstwa i grafiki otrzymali w starannej szacie graficznej łączone wydaw- nictwo - Śpiewnik artystów Salonu Zwierzynieckiego i katalog artystów Zwierzynieckiego Koła Przyjaciół Sztuk Wszelkich. Czterdziestoczworostronicowy albumik, w złotawej, foliowanej okładce, z reprodukcją obrazu Wiesława Nowaka, prezentującym dziecięcego muzykanta, „wypuściło” Wydawnictwo i Drukarnia Towarzystwa Słowaków w Polsce. Przygotował go zespół pod redakcją Barbary Brzezińskiej, autorki - obok Jerzego M. Bożyka i Piotra Piechy - większości muzycznych opracowań. Nad szatą graficzną czuwał Wiesław Nowak, opracowanie nut do druku zlecono Tadeuszowi Mitce. W przedmowie Halina Cieślińska-Brze- ska, animatorka Salonu Zwierzynieckiego, autorka m.in. licznych, zdobiących nie tylko polskie kościoły, witraży, przekazuje ten śpiewnik „Artyście Dusz Ludzkich” - Ojcu Świętemu.

Śpiewnik przynosi z podkładem nutowym liryczne teksty Andrzeja Bajkowskiego, Emila Białończyka, Barbary Brzezińskiej, Krystyny Jezierskiej, Mari Przybylskiej, Aleksandra Szumańskiego, Barbary Urbańskiej oraz niżej podpisanego. Specjalnie do Zwierzynca nawiązuje tekst Barbary Urbańskiej - „Strome mia- steczko”. Zapis nutowy i tekstowy ożywiają malarskie i graficz- ne prace Janiny i Stefana Berdaków, Haliny Cieślińskiej-Brzeskiej, Barbary Dzikiewicz-Obrąpalskiej, Izy Delekty-Wicińskiej, Anto- niego Kawalki, Adama Pochopienia oraz fotogramy twórców tek- stów i muzyki.

Gratulujemy Salonowi Zwierzynieckiemu kolejnego wy- dawnictwa, które mogło się ukazać dzięki pomocy Pani Wice- prezydent Miasta Teresy Starmach, Wydziałowi Kultury i Edu- kacji Miasta Krakowa, wsparciu Zakładu Walcowniczego „Pro- fil” SA, radnemu Miasta Krakowa Franciszkowi Nowakowi oraz VII Dzielnicy Miasta.

Tadeusz Z. Bednarski

Komunikat Obywatelskiego Stowarzyszenia Własności w Krakowie

Z dniem 24.04.2001 r wchodzi w życie Ustawa o Spół- dzielniach Mieszkaniowych, w której zawarte są elementy zawę- towanej przez prezydenta Ustawy Uwłaszczeniowej. Realizacja uwłaszczenia w ramach Ustawy o Spółdzielniach Mieszkani- owych wymaga wielu prac przygotowawczych ze strony spół- dzielni, a także osób zainteresowanych tą formą uwłaszczenia. W biuletynie Uwłaszczenie i Rynek opublikowany jest artykuł prof. Adama Bieli, który może być traktowany jako „przewodnik po uwłaszczeniu mieszkaniem spółdzielczymi”. Stowarzyszenia Uwłaszczeniowe dysponują przygotowanymi gotowymi wzora- mi pism ułatwiającymi przeprowadzenie operacji uwłaszczenio- wych.

Zwracamy się z uprzejmą prośbą o polecenie do członków spółdzielni mieszkaniowych, które będą zainteresowane szkole- niem i zorganizują w swoim otoczeniu punkty konsultacyjne - informacyjne z zakresu uwłaszczenia mieszkaniem spółdzielczy- mi. Koszt szkolenia dla jednej osoby wynosi 50 zł. Polecone oso- by mogą zgłaszać się telefonicznie wieczorem: Henryk Połcik - 266 87 55 lub dr Andrzej Bielak - 266 84 05. Zgłoszenie można również doręczyć na piśmie na adres: Księgarnia Ostoja -Biuletyn U i R (H. Połcik) Ul. Szujskiego 3/7; 31-123 Kraków lub e-mail: osu@wlasnosc.krakow.pl. Sugerujemy, aby wśród zgłaszających się osób byli prawnicy i księgowi nie będący pracownikami spół- dzielni. W zgłoszeniu prosimy podać: Nazwisko i imię, adres, tel., e-mail, adres spółdzielni mieszkaniowej. Termin zgłoszeń - 24.02.2001 r. Przewidywany termin szkolenia - sobota - 24 mar- ca 2001 r.



Lasek Wolski zimą

fol. P. Tumidajski

Religijność kościelna ¹ (cz.I)

Obserwując zmiany we współczesnej religijności coraz częściej pytamy, czy to zanik religijności (spadek liczby osób praktykujących systematycznie, przystępujących do sakramentów, analfabetyzm świadomościowy, itd.), czy jej rozwój (wzrost zainteresowań różnymi tradycjami religijnymi, praktykami ascetycznymi, poszukiwania w dziedzinie sposobów medytacji, rozwój sekt)? Wydaje się, że obecnie znaczenie religijności kościelnej spada na rzecz religijności subiektywnej: obserwujemy zjawiska pustoszenia kościołów w niedzielę i święta, a powstawanie i rozwój różnych grup o charakterze wspólnotowym (bardziej indywidualnym, rodzinnym, ze wsparciem emocjonalnym).

Pojawiają się pytania: dlaczego religijność kościelna posiada dzisiaj znaczenie raczej marginalne (około 30% Polaków uczęszcza na niedzielne msze św., a wierzących jest ponad 90%)? Co odrzuca niektórych wierzących od systematycznego praktykowania? Jakie są zadania Kościoła w dobie Nowej Ewangelizacji w związku z zachodzącymi zmianami w świadomości wierzących? Co robić, aby ludzie wrażliwi, dojrzały, twórczy nie czuli się w kościele jak na „tureckim kazaniu”?

Wydaje się, że bliższe spojrzenie na przemiany religijne, poprzez pryzmat psychologiczny, pozwoli lepiej ocenić rzeczywistość, aby móc podjąć bardziej odpowiednie środki zaradcze na negatywne wymiary owych zmian. Przyglądnięcie się zjawiskom, jaka jest specyfika przeżywania religijnego oraz dlaczego niektórzy jeszcze charakteryzują się religijnością kościelną, pozwoli zapewne wyciągnąć odpowiednie hipotezy i wnioski.

Podstawowymi pytaniami są: czy występuje jeszcze zjawisko religijności kościelnej oraz na czym polega jej specyfika? W celu odpowiedzi na to pytanie oraz stwierdzenia specyfiki religijności kościelnej spróbowano porównać religijność i preferowany system wartości uczniów uczęszczających do Katolickiego Liceum Ogólnokształcącego im. Św. Rodziny w Krakowie (KLO - liczba badanych - 125) do uczniów z innych krakowskich szkół: Państwowego Liceum Sztuk Plastycznych (PLSP - 272 osoby), 5. Prywatnego Liceum Ogólnokształcącego (PLO - 95 osób) oraz przygotowujących się do bierzmowania z różnych szkół (BIERZ - 171 osób). Podstawowym założeniem niniejszych badań było to, że osoby wybierające bardzo wyjątkowe Liceum Św. Rodziny w Krakowie (specjalna rekrutacja kandydatów, wszechstronny i jednoznaczny proces dydaktyczny i wychowawczy) charakteryzują się taką religijnością, która wiąże się z postawą behawioralną, której cechy nie charakteryzują się taką religijnością, niespójnych, ambiwalentnych, irenicznych, synkretycznych postaw związanych z tzw. religijnością subiektywną.

Dobór grup porównawczych służył temu, aby w miarę wszechstronnie dokonać porównania religijności kościelnej do innych typów religijności:

- 1) religijność artystyczna - grupa PLSP,
- 2) religijność merkantylna - grupa PLO,
- 3) religijność „przeciętna” - grupa BIERZ.

Wyniki badań własnych

Badania wykazały, że istnieje zjawisko religijności kościelnej (bardzo istotne różnice pomiędzy grupami prawie we wszystkich komponentach psychologiczno-religijnych). Największe różnice pojawiły się w wynikach badanych z grupy KLO w stosunku do badanych z grupy PLO (religijność merkantylna), w mniejszym stopniu wobec badanych z grupy BIERZ (religijność „przeciętna”), a na końcu wobec badanych z grupy PLSP (religijność artystyczna). Świadczy to z jednej strony o braku jakiegokolwiek podobieństwa religijności kościelnej w stosunku do religijności merkantylnej, a z drugiej strony, o pewnym podobieństwie religijności kościelnej do religijności artystycznej, w której dużą rolę odgrywa sfera uczuciowa (zjawisko unifikacji).

Należy dodać, że różnice pomiędzy dwoma ostatnimi grupami (PLSP i BIERZ) były minimalne. Można z tego wnosić, że

współcześnie obserwujemy podobne mechanizmy w różnych typach religijności, które nie wiążą się z religijnością kościelną, a posiadają zapewne charakter o wiele bardziej powszechny, niż można to było stwierdzić poprzez badanie wyróżnionych grup.

Podobieństwa pomiędzy grupami zanotowano w następujących elementach (niespecyficzność postawy religijnej „fundowanej kościelnie”):

- 1) podobny, stosunkowo wysoki, wskaźnik podejmowania praktyk religijnych,
- 2) cenie wartości społecznych (wrażliwość na potrzeby ludzi biednych, słabych, krzywdzonych, prześladowanych, itd.),
- 3) personalistyczny obraz Boga,
- 4) niskie znaczenie komponentu poznawczego oraz niechęć do intelektualizmu i schematyzmu w sformułowaniach dotyczących określeń Boga (wiedza i przekonania religijne, definicje katechizmowe, poprawność merytoryczna głoszonych nauk),
- 5) podkreślanie znaczenia autentyczności i szczerości w przeżyciach religijnych (cenienie wartości artystycznych). Badani z grupy KLO wyróżniają się następującymi cechami w dziedzinie religijności (specyfika religijności kościelnej):
- 1) preferencja wartości religijnych w stosunku do innych (centralność religijności),
- 2) kluczowa rola komponentu behawioralnego (praktyki religijne są „papierkiem lakmusowym” religijności kościelnej),
- 3) intensywność oraz znaczenie doświadczeń religijnych (wyższa samoocena),
- 4) pozytywny obraz Boga (Bóg jako Miłość, Ojciec i Miłosierdzie),
- 5) statyczny obraz Boga (u badanych z grupy PLSP obraz Boga posiada bardzo intensywne i dramatyczne wymiary zarówno trendum, jak i fascinosum),
- 6) zróżnicowane patrzenie na Boga (dostrzeganie elementów trudnych, bolesnych i niezrozumiałych - ujawniło się tylko w stosunku do badanych z grupy PLO),
- 7) preferencja kluczowych - dla teologii katolickiej - pojęć odnoszonych do Boga,
- 8) stabilność emocjonalna we wszystkich komponentach postawy religijnej, wynikająca być może z oddzielenia warstwy emocjonalnej od świadomościowej (statystyczna analiza dyskryminacyjna pozwoliła stwierdzić istnienie tego zjawiska we wszystkich komponentach),
- 9) ambiwalentny stosunek do wartości teoretycznych.

Ponieważ wykazano, że grupy różnią się między sobą bardzo istotnie, można z tego wnosić, że wśród młodzieży występuje stosunkowo duże zróżnicowanie w przeżywaniu religijności. Okazuje się więc, że specyfika osobowości decyduje w dużym stopniu o strukturze i dynamice religijności. Idąc dalej, można powiedzieć, że uwarunkowania kulturowe oraz wiek i płeć w bardzo małym stopniu strukturują religijność. Należy zatem zachować dużą ostrożność w wyciąganiu wniosków o charakterze globalnym na podstawie badań cechujących się dużym stopniem ogólności (np. większość badań socjologicznych) albo wycinkowością (badanie jednej grupy osób albo jednego typu religijności). Najistotniejszą cechą, która ujawniła się przy okazji badania młodzieży z religijnością kościelną, wydaje się być istnienie podobnego wskaźnika praktyk religijnych, który występuje w taki samym nasileniu we wszystkich grupach (nie różnicuje porównywanych grup).

ksr

1. *Celem niniejszego artykułu jest próba wstępnej werbalizacji religijności osób, które charakteryzują się pewnymi cechami osobowości oraz specyficzną religijnością tzn. religijnością kościelną.*

Badania przeprowadził autor w latach 1995-1999. Artykuł niniejszy stanowi sprawozdanie z tych badań.

Zieleń ciągle przegrywa

Z czym, gdzie? Oczywiście w Krakowie. Mieście, które zafascynowane Plantami wykazuje jeden z najniższych w Polsce, wśród wszystkich miast wojewódzkich, stosunek obszaru zieleni do obszaru zabudowanego. Lub inaczej - ilość metrów kwadratowych zieleni w stosunku do liczby głów mieszkańców. A z czym przegrywa? - z zamierzeniami inwestycyjnymi. Nierzadko z jakże wątłe motywowanymi - interesami niewielkich grup. Traci wielu. Tracimy wszyscy...

Spójrzmy na naszą dzielnicę - na Krowodrzę. Tak przegrała zieleni na placu między ulicami Włoczków i Syrokomli. (Na miejscu, gdzie przy budowie kontrowersyjnego hotelu omal nie doszło do ogromnej tragedii - zwałenia się dźwigu na budynki mieszkalne). Było tam wiele dorodnych kasztanów i innych drzew - większość wycięto. Zieleń przegrywa (i chyba przegra!) przy ul. Kałuzy. Tam budowa kontrowersyjnego marketu zagraża wręcz Błoniom, tym "płucom Krakowa". (Jak to przekonywująco nawiątył w wystąpieniu telewizyjnym prof. Bogdanowski - jako że dla komercyjnych obiektów tego typu o wzroście obrotów zdecydowanie wzrost miejsc parkingowych. Najprościej zaś będzie to uzyskać kosztem Błoni. Oczywiście - są solenne zapewnienia, że to nie nastąpi, ale znamy wiążącą moc takich zapewnień). I tak przegrywa ta zieleni również przy ul. Młaskotów. Przegrywa w pobliżu skrzyżowania z Senatorską, przegrywa z wysoce kontrowersyjnym, bo nie dostosowanym swoją zbyt dużą wielkością do mikroskopijnej działki, zamierzeniem inwestycyjnym. Była już na ten temat dość obszerna i obficie ilustrowana publikacja pt. **DZIEJE NIESZCZĘSNEJ STUDNI** w Tygodniku Salwatorskim nr 6 (268) - prawie dokładnie rok temu, 2000.02.06. I jeszcze parę słów o tej sprawie za chwilę powiemy.

A jak chroni się środowisko na Zachodzie? Współcześnie na całym świecie, w krajach cywilizacyjnie i gospodarczo rozwiniętych, rośnie wręcz wykładniczo docenianie znaczenia środowiska, zwłaszcza roślinności dla egzystencji ludzi. I to tak w skali dużej jak i małej - tak w mikro jak i w makro. Opowiadała mi córka, zamieszkała w Chicago, jak w dość nieodległej przeszłości wzburzył całe miasto (ba, stan cały!) fakt, iż właściciel niedużej budki, smażalni ryb czy pizzerii - wpuścił (minimalne przecież z tej działalności) ścieki do Jeziora Michigan. Jeziora o wielkości prawie ćwiartki Bałtyku! Omal go za to nie zlincowano!...

Środowisko - problem ponadgraniczny. Ażeby jeszcze mocniej wypuklić wręcz strategiczne znaczenie ochrony środowiska, przypomnę: krajem, który w przeszłości najmocniej popierał wejście Polski do NATO były Niemcy. Zagadnięty o to przez dziennikarzy ówczesny kanclerz Kohl - dlaczego w tej sprawie Niemcy tak popierają Polskę, z którą przecież w historii łączyły je nie nazbyt przyjazne stosunki - odpowiedział (cytuję z pamięci): "Popieramy Polskę w jej dążeniach wejścia do NATO z 3 powodów. Po pierwsze - Niemcy zbyt już długo były państwem granicznym z innym systemem, były państwem frontowym, a to jest bardzo kosztowne. Po drugie - chcemy mieć szczelną granicę od wschodu - a to będzie możliwe, jeżeli Polska jako członek NATO sama wpierv uszczelni swoją wschodnią granicę. I po trzecie wreszcie: ekologia stała się problemem światowym, problemem ponad granicami. A Polska tylko w związku z wejściem do Unii Europejskiej rozwiąże właściwie problem ochrony środowiska. Ale aby mogła wejść do Unii - wcześniej powinna wejść do NATO." Tyle Kohl. Bardzo jasno - i całkowicie otwarcie. Przecież polskie lasy - szczególnie przy drogach - to jedne wielkie wysypiska śmieci! Przypomina się fraszka:

"Stan lasów u nas prosi się o czas
W którym nauka pójdzie w las!"

Problem ochrony środowiska, w tym oczywiście także problem ochrony tlenorodnej zieleni! - będzie, tak w skali makro jak i w mikro - zagadnieniem najtrudniejszym dla Polski do rozwiązania przed wejściem do Unii. I najbardziej może to wejście opóźnić.

Przykład Krakowa. Zły przykład - niestety - daje tu Kraków. Prastara stolica Polski. Miasto założone przecież na prawie niemieckim, magdeburskim - w tym względzie się na Niemcech nie wzoruje. Kraków powoli zamienia się w swego rodzaju Manhattan. Tyle, że znacznie niżej zabudowywany. Przy czym Manhattan - jako część Nowego Jorku - jest miastem nadmorskim, którego mieszkańcy (niezbyt zresztą liczni) mogą, w przypadku niedoboru słońca spowodowanym przegęszczoną zabudową, skorzystać z nieodległych słonecznych plaż, czy ogromnego nowojorskiego parku. W Krakowie pod tym względem jest nieporównanie gorzej!... A teraz - tak jak w każdym pojedynczym atomie odbija się budowa całego wszechświata - powróćmy do parceli przy ul. Młaskotów - ba!, do pojedynczego drzewa na tej parceli.

Nieco historii. Pierwszy spółdzielczy blok w Krakowie - powstał przy ul. Senatorskiej 25. Wybudowany w kształcie litery "L". Krótsze ramię cofnięte kilkadziesiąt metrów równoległe do tej ulicy, dłuższe równoległe do ulicy Młaskotów. Blok wybudowano i zasiedlono w 1964 roku, a więc lat już temu prawie 37. Przed długim frontem budynku - ogród posesji rodziny byłego premiera Cyrankiewicza, taka dość długa, niezbyt szeroka kieszka, oddzielająca budynek od ulicy Młaskotów właśnie. Teren ten - według ówczesnej kwalifikacji urbanistycznej - tworzył "zieleni parkowo-ogrodową". I to miało trwale pozostać - wedle ówczesnych publicznie dokonywanych obietnic Wydziału Architektury i Urbanistyki. Miało pozostać na zawsze. Ale okazało się, że słowa Urzędu to bief (jak mówią Anglicy, Humbug - mówią w takich razach Amerykanie, Lipa - Warszawiacy. Właśnie - lipa! O lipie za chwilę.).

W granicy z ul. Młaskotów rośnie na posesji Cyrankiewiczów rząd rozwiniętych ładnie świerków. Wtedy - w 1964 roku - siedmio- czy nawet dziewięcioletnich. A w 1999 roku miały one - policzmy: $9+35=44$. Znana z "Dziadów" Mickiewicza symboliczna dla historii Polski liczba. ("Z matki obcej - krew jego dawne bohaterzy - a imię jego czterdzieści i cztery").

Rzeź drzew. I oto jest właśnie rok 1999. Połowa lipca. (Lipiec - miesiąc o nazwie od kwitnienia lip się wywodzącej). Nieoczekiwanie trzech kolejni właściciele posesji (jak się okaże - potencjalni inwestorzy! - jeszcze przed otrzymaniem Warunków Zabudowy i Zagospodarowania Terenu WZiZT, o jakie wystąpili) dokonują prawdziwej rzezi drzew porastających parcelę. Oprócz starego, pięknie rozwiniętego orzecha (aż się serce krajało, gdy go zabijano!) - pod nóż poszło siedem świerków. Wszystkie, jakie rosły na części parceli, będącej w posiadaniu owych inwestorów przez duże "I". A gdy zbulwersowani mieszkańcy zawezwali policję i straży miejską - ta dokonała odcisku przekroju pni. I po kilku dniach - z Biura ds. Ochrony Zieleni (!) Urzędu Miasta - przychodzi odpowiedź jeszcze bardziej bulwersująca: "świerki nie miały 30 lat, więc nie trzeba było właścicielom zgody na ich wycięcie." "Jak to - wołają zdumieni i oburzeni mieszkańcy, lokatorzy bloku przy ul. Senatorskiej (tylko część z nich, bo sporo było na urlopach i wczasach, jako że była to pełnia lata) - one mają dobrze ponad czterdzieści lat!". Ale - jak mówi znany wierszyk: "Przemawiał dziad do obrazu, a obraz doń ani razu". Z Urzędem się nie nagadasz. Z Urzędem nie ma dyskusji. Mieszkańcy umilkli. Tym bardziej, że nieodwracalna szkoda już nastąpiła.

Lipa contra "lipa". Cóż po owej rzezi drzew pozostało na działce przy ul. Młaskotów z niedawnej pięknej,

cieszącej oko, dającej tlen płucom, oddzielającej blok od hałasu i spalin na ulicy zieleni? Pozostały na skraju posesji - ładny jesion i dorodna, prawie stuletnia lipa. (O tej lipie będzie teraz cała historia. Z jednej strony to "lipa Kochanowskiego" - jedno z najstarszych i najpiękniejszych drzew Dzielnicy. Z drugiej - to "lipa warszawska" - symbol błagi i zakłamania, "kładzenia ludziom blachy na oczy". Dokładnie tak.). Potencjalni inwestorzy otrzymują WZiZT Nr 443/2U/99 z dnia 1999.08.24, pieczętki, podpisy. Warunki te zezwalają na wybudowanie na tej niewielkiej działce wysokiego, kilkukondygnacyjnego budynku nad ziemią i kilkukondygnacyjnego garażu pod ziemią. Nakazują nawiązanie gabarytem wysokościowym tego budynku do znajdującego się na całkowicie innej posesji wysokiego budynku - zamiast do dwóch istniejących na całości owej parceli willi jednorodzinnych. A są w tych "Warunkach Zabudowy i Zagospodarowania Terenu" (terenu niedawno tak brutalnie zdewastowanego!) warunki odnośnie do zieleni. Są - oczywiście: "Na działce jest lipa o średnicy korony 16 m i zasięgu 8 m. Należy zabezpieczyć system korzeniowy, pień i koronę tego drzewa". I rozpoczyna się chocholi taniec "lipy krakowskiej" kontra "lipa warszawska". Walki prawdy z pozorcą i blagą.

Ekspertyzy autorstwa wielkich nazwisk. Zbulwersowana cała powstała sytuacja jest również Rada Dzielnicy VII, którą mieszkańcy proszą o pomoc. Na jej zlecenie dwaj wybitni krakowscy i polscy urbaniści - uczeni o uznanym autorytecie międzynarodowym - prof. dr hab. J. Bogdanowski i prof. dr hab. S. Juchnowicz opracowują dwie ekspertyzy urbanistyczne. (Jedna zostaje wykonana w połowie lutego 2000 r., druga w połowie lipca tegoż roku). Obie zgodnie stwierdzają, że w kwalifikacji urbanistycznej tego terenu nastąpił błąd. Że przyjęcie tam kwalifikacji M 2 (wysokie budownictwo mieszkalne) jest niewłaściwe. Że narusza zbyt daleko nabyte prawa osób trzecich - mieszkańców budynków sąsiadujących. Że jedynie uprawniona jest tam kwalifikacja M 4 (budownictwo willowe). I że wybudowanie tam wysokiego budynku byłoby równoznaczne z wydaniem wyroku śmierci na ową dorodną, pięknie rozwiniętą lipę.

Kolejna rzeź. No, może jeszcze nie rzeź, ale przygotowanie do niej. Potencjalni inwestorzy nie przejmują się ekspertyzami. Realizują krok po kroku swój zamierzony biznes, stwarzając korzystne dla siebie fakty dokonane. Przede wszystkim przez dewastację i ograniczanie zieleni tak im utrudniającej zamierzoną inwestycję. Nadchodzi druga połowa grudnia 2000 roku. Godziny ranne - sobota. (Znamienne - że owi inwestorzy stale na realizację swych zamierzeń wybierają okres urlopów lub sobót). Znów zbulwersowani mieszkańcy widzą, jak na ową lipę (w stosunku do której korzeni, pnia i KORONY Urząd Miasta nakazał szczególny pietyzm!) układem drabin i lin wdrapują się dwaj osobnicy. Piłami mechanicznymi obcinają dwa dobrze rozwinięte, parometryrowe (do 7 m!) grube i zdrowe kory. Mieszkańcy wzywają policję i straż miejską. Okazują dokumenty - że sprawa jest w sporze w naczelnym Sądzie Administracyjnym, który z wniosku dwóch spółdzielni mieszkaniowych - "Budynki Rozproszone" i "Piast" rozpatruje owe wadliwe (o wadliwości potwierdzonej przez naukowców) WZiZT. Pokazują zarazem, że te kwestionowane WZiZT nakazują szczególną pieczołowitość wobec drzewa. Policja i straż zabraniają zatem dalszej wycinki. Wycinacze jak niepyszni schodzą z drzewa - ale nieodwracalna szkoda już znów się stała. Zatem jeszcze z końcem grudnia SM "Budynki Rozproszone" oraz równolegle grupa mieszkańców kierują doniesienie do Prokuratury o popełnionym przestępstwie. Radny Rady Miasta Piotr Boroń na sesji Rady składa interpelację w tej sprawie do Pana Prezydenta. I jest początek stycznia 2001 roku. Znów sobota rano. Ta sama firma wycinkowa - tym razem już bez pił mechanicznych i ciężkiego sprzętu dokonuje obcięcia ok. 30 procent gałęzi lipy. Znów po raz kolejny mieszkańcy wzywają policję i straż miejską. Potencjalni inwestorzy i kierownictwo firmy twier-

dzi, że są dokonywane jedynie "zabiegi pielęgnacyjne"? Jakie "zabiegi pielęgnacyjne" - wołają mieszkańcy. Przecież i sam Urząd pisemnie i dwóch naukowców stwierdziło, iż lipa jest pięknie rozwinięta i że nie ma żadnych gałęzi suchych, zwyrodniałych, z naroślami bądź zagrażających bezpieczeństwu. A tylko istnienie takich implikowałoby tak dalece posuniętą chirurgię drzewa! Te wręcz "zabiegi sanitarne". Pytania pozostają bez odpowiedzi.

Mieszkańcy znów przecierają oczy. Nadchodzi odpowiedź Urzędu na złożoną interpelację. Nie całkiem prawdziwa. A raczej - całkiem nieprawdziwa. Że były to zabiegi pielęgnacyjne. I że WZiZT przewidują odległość wykopów po rozpoczęciu budowy od pnia lipy co najmniej 8 metrów - ze względu na taki zasięg korony i 16-metrową średnicę tejże korony.

Urząd nie przyjmuje do wiadomości dokonania bezprawnie przez inwestorów zmiany rzeczywistości na działce. Że w ostatnich tygodniach, skutkiem owych "zabiegów pielęgnacyjnych" - średnica i zasięg korony zmniejszyły się o 1/3 - i średnica nie ma już 16 m, ale 10 - 11, zaś zasięg to już nie 8, ale ok. 5 metrów. Że zmienił się pokrój drzewa. Że lipa po obcięciu (całkowicie zbędnym!) 1/3 gałęzi to już nie "dorodna, pięknie rozwinięta lipa" - jak dotychczas - ale taka ot sobie - lipka. Że obcięte gałęzie nie odrastają - jak w przypadku topoli - w ciągu miesięcy - ale w ciągu lat, a nawet dziesiątków lat.

Matematyka nie kłamie. Mieszkańcy nie rozumieją, dlaczego Urząd Miasta uwiarygadnia ewidentne manipulatywne kroki inwestorów, którzy "metodą salami", - metodą jakże oczywistą dla wszystkich, naruszając prawo, stwarzają sobie korzystniejsze warunki realizacji inwestycji. Stwarzają - właśnie kosztem ograniczenia i niszczenia środowiska. Niszczenia zieleni! A Urząd "udaje Greka". Przecież ta zieleń w rozwiniętym stanie bardzo im w ich zamierzeniach przeszkadzała. I jeszcze przeszkadza. W zamierzeniach obliczonych na zysk małej grupki - kosztem straty wielu. Przecież matematyka nie kłamie. Uczył znakomity filozof niemiecki Immanuel Kant, iż "tyle nauki jest w danej dziedzinie wiedzy, ile jest w niej matematyki". I nie kłamią oczywiste wrażenia wzrokowe mieszkańców w zżytych z tą zielenią, z tą lipą od niemal pół wieku. Dlatego drzewo to stało się im szczególnie bliskie. Dlaczego więc Urząd zamiast przeciwdziałać niewłaściwym działaniom - a probuje je?

I konkluzja końcowa. Dość oczywista. Nie można takich samych kryteriów przy określaniu bardzo nieostrego pojęcia "zabiegi pielęgnacyjne" stosować do nisko wartościowych szybko rosnących drzew (np. topoli), których czas życia wynosi lat kilkadziesiąt, do drzew wysokowartościowych, wolnorosnących, długowiecznych, żyjących lat setki. Jak właśnie lipa. Przecież wiek lipy dochodzi do 1000 lat! A z drewna lipy wyrzeźbiono ołtarz Wita Stwosza! I pod starą lipą siadywał nestor polskich poetów, Jan Kochanowski. Ba! Dodajmy, o czym są w wzmianki w literaturze historycznej - iż na przedmiotowej lipie, rosnącej na posesji państwa Cyrankiewiczów, była na początku lat czterdziestych w czasie okupacji niemieckiej urządzona skrytka kontaktowa dla łączników, utrzymujących więź między organizacją podziemną w Obozie Zagłady w Oświęcimiu - gdzie działał rotmistrz Pilecki - a organizacjami podziemnymi w Krakowie. To więc tak ostatnio poważnie okaleczone drzewo - nie tylko powinno być pomnikiem przyrody, ale i reliktem dziedzictwa narodowego.

(A o tym, jak w Krakowie zabudowuje się ostatnimi czasy niemal każdy skraweczek wolnej przestrzeni - świadczy także protest innej licznej grupy mieszkańców, którzy utworzyli "Komitet Obrony Skweru przy ul. Karłowicza, Symfonicznej i Czarnowiejskiej".)

Roman Hnatowicz

PS.

Jest to pierwsza część artykułu pod takim właśnie tytułem; Autor w części drugiej zamierza podać szereg innych przykładów, o tym jak zieleń ciągle przegrywa. Prosimy o konkretne przykłady.



Ogłoszenia parafialne i krótkie informacje

Od poniedziałku 19 II po przerwie wznowione zostaną katechezy dla przygotowujących się do Sakramentu Bierzmowania.

W każdy wtorek nowenna z Mszą św. o godz. 19.00 do bł. Bronisławy.

Już za dziesięć dni środa popielcowa. W najbliższym czasie zostanie ogłoszony termin rekolekcji wielkopostnych.

Apel pielęgniarek Środowiskowo-Rodzinnych

Pielęgniarki Środowiskowo-Rodzinne pracujące w Centrum Medycyny Profilaktycznej ul. Komorowskiego 12 zwracają się z prośbą do wszystkich mieszkańców dzielnicy, o jak najszybsze składanie obowiązujących od dnia 01.01.2001 r. "Deklaracji wyboru pielęgniarki środowiskowo-rodzinnej". Jest to zarządzenie Małopolskiej Kasy Chorych. Deklaracje znajdują się w każdej rejestracji tutejszej przychodni.

Kalendarzyk liturgiczny:

*** 18 II (niedziela) - 7 Niedziela Zwykła

Czytania mszalne: I Sm 26,2.7-13.22n; I Kor 15,45-49; Łk 6,27-38

*** 20 II (wtorek) - bł. Łucji i Franciszka Marto, dzieci z Fatimy

*** 21 II (środa) - św. Piotra Damiana, biskupa i doktora Kościoła

*** 22 II (czwartek) - święto Katedry św. Piotra Apostoła

*** 23 II (piątek) - św. Polikarpa, biskupa i męczennika

W Krakowie

Było:

- ~ Z okazji Światowego Dnia Chorych krakowska Caritas ofiarowała dzieciom leżącym w szpitalach paczki (m.in. książka, puzzle, przybory szkolne)
- ~ Otwarty został legendarny studencki klub Pod Jaszczurami. W ciągu dnia wstęp wolny, ale wieczorem tylko dla studentów i posiadaczy karty klubu
- ~ W ub. tygodniu na grypę zachorowało prawie 3,5 tys. osób, prawie połowa z tej liczby to dzieci

Jest:

- ~ W powiecie krakowskim jest prawie 26 tys. bezrobotnych
- ~ Opera i Operetka musi "znaleźć" milion złotych. Tyle wynosi strata finansowa tej instytucji, a jako ratunek proponuje się wyjazd artystów na wielotygodniowe tournée za granicę, biorąc na ten czas w operze urlop bezpłatny. Opera zatrudnia 326 osób
- ~ Kraków wzbogacił się o 10 nowych niskopodłogowych

Rekolekcje małżeńskie

Rekolekcje przeznaczone są dla katolickich par małżeńskich (ślub kościelny), które chcą umacniać i pielęgnować swoją miłość, żyjąc w coraz pełniejszej jedności. Są to rekolekcje zamknięte. Trwają od godz. 18.00 w piątek do godz. 16.00 w niedzielę. Odbywają się w Domu Rekolekcyjnym Księży Jezuitów w Czechowicach-Dziedzicach. Konieczna jest wcześniejsza rejestracja (i zaproszenie).

Terminy rekolekcji w 2001 roku: 9-11 marca, 11-13 maja, 8-10 czerwca, 12-14 października, 16-18 listopada. Przyjmowane są również zgłoszenia na rok 2002.

Adres: Ks. Stanisław Puchała, Kuria Metropolitalna 40-042 Katowice, ul. Jordana 39

Papieskie intencje na luty 2001:

Misyjna: Aby rodzina, przyjmując Ewangelię, stawała się narzędziem ewangelizacji i w ten sposób pomagała ludzkości stawać się coraz bardziej prawdziwą rodziną narodów

Ogólna: Aby dzieci nie były nigdy zmuszane do udziału w walkach zbrojnych, ale by, uwolnione od nienawiści i przemocy, mogły przeżywać spokojnie swoje dzieciństwo, ciesząc się przyjaźnią w rodzinie, w szkole i w społeczeństwie.

Modlitwy ekumeniczne

Wprawdzie Tydzień Modlitw o Jedność Chrześcijan już się zakończył (odbywa się zawsze w styczniu), jednak nabożeństwa ekumeniczne odprawiane są również w innych miesiącach roku:

28 II o godz. 17.00 - kościół prawosławny, ul. Szpitalna 24

4 IV o godz. 17.00 - kościół ss. Klarysek, ul. Grodzka 54

24 IV godz. 17.00 - cmentarz Rakowicki: nabożeństwo "Radonica"

16 V o godz. 17.00 - kościół ewangelicko-augsburski, Grodzka 58

13 VI godz. 17.00 - kościół baptystów, ul. Wyspiańskiego 4

5 IX godz. 17.00 - kościół zielonoświątkowy, Przybyszewskiego 36

10 X godz. 17.00 - kościół ewangelicko-metodystyczny, Długa 3

14 XI godz. 17.00 - kościół ss. Norbertanek, ul. Kościuszki 88

12 XII godz. 17.00 - kościół polskokatolicki, ul. Friedleina 8

autobusów (Man) z klimatyzowaną kabiną kierowcy. Autobus kosztuje milion złotych

~ Coraz częściej w centrum miasta kilkunastolatki wyprasają u przechodniów (często rówieśników) pieniądze na drobne wydatki, najczęściej na piwo

~ Przesiadka spowodowana długotrwałymi pracami drogowymi nadal powoduje obowiązek kasowania drugiego biletu. Zastępczy autobus przewozi za darmo jedynie w przypadku awarii pojazdu. Nie płać natomiast podwójnie posiadacze kart okresowych

Będzie:

~ Znany wszystkim kardiochirurg prof. Antoni Dziatkowiak otrzymał z rąk prezydenta Gołasia Złoty Medal Kraków 2000. Prof. Dziatkowiak w jesieni przejdzie na emeryturę

Być może:

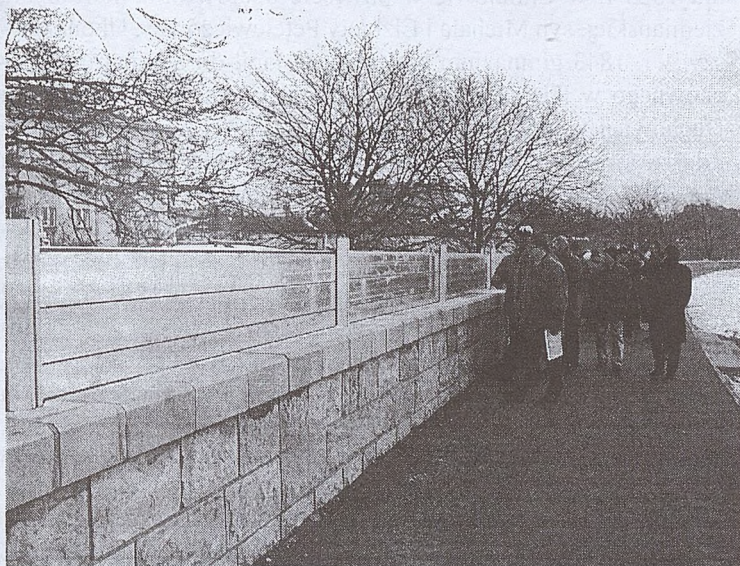
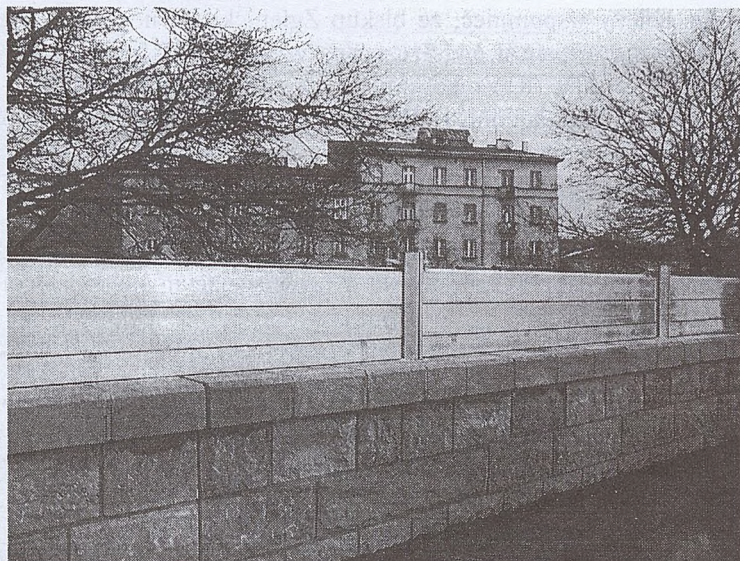
~ 4 mln zł na Fundusz Rewaloryzacji Zabytków Krakowa oraz 3 mln zł na renowację Kopca Kościuszki otrzyma nasze miasto z funduszy Kancelarii Prezydenta

op. BS

Przed powodzią

2 lutego w godz. 7.00-9.30. firma HYDROTREST S.A. zamontowała na zakolu Wisły pod Wawelem dwa fragmenty aluminiowych ścianek rozbiernych DPS 2000. Ścianki te stanowią jeden z elementów ochrony przeciwpowodziowej Krakowa. Montowane będą każdorazowo w wypadku zagrożenia powodzią.

fot. Małgorzata Kubica



Z SERWISÓW INFORMACYJNYCH



Rzeczniczka ZUS poinformowała, że od 25 II będzie jednorazowo wypłacona emerytom i rencistom kwota średnia ok. 283 zł brutto. Kwoty będą różnicowane indywidualnie, w zależności od wysokości emerytury wypłaconej w ubiegłym roku. Osoby, które pobierały świadczenia o najniższej wysokości, otrzymają wyrównanie w kwocie 155,34 zł brutto, a osoby, których emerytura wynosiła 1000 zł – otrzymają 320,25 zł brutto.

W raporcie grupy pracującej nad budową ludzkiego genomu ogłoszono, że ludzki kod genetyczny składa się z ok. 30 tys. genów tj. o połowę mniej niż spodziewali się naukowcy. Zaskoczeniem jest również fakt, że jest to tylko 300 genów więcej niż ma mysz i ok. dwa razy więcej niż ma muszka owocówka.

Przewodniczący sejmowej Komisji Ochrony Środowiska Czesław Śleziak (SLD) poinformował, że koszty wdrożenia do polskiej gospodarki prawa Unii Europejskiej w dziedzinie ochrony środowiska szacuje się na 120-160 mld zł.

Posłowie rozpatrywali projekty nowelizacji Kodeksu Karnego. Propozycje rządowe dotyczą m.in. zwiększenia kar za zabójstwo i śmiertelne pobicie oraz zlikwidowanie przepisów dotyczących kradzieży pojazdu „w celu krótkotrwałego użycia”.

Sonda kosmiczna NEAR wylądowała na powierzchni asteroidy Eros, krążącej po orbicie okołosłonecznej w odległości ok. 320 mln km od Ziemi. Było to pierwsze w historii lądowanie ziemskiego pojazdu na obiekcie kosmicznym. NEAR przekazał sygnały na Ziemię z powierzchni asteroidy.

Minister Kultury Kazimierz Ujazdowski chce zmienić statut warszawskiej galerii „Zachęta”, aby zagwarantować radom programowym wpływ na działanie tej placówki „*bo prowokacja nie może być metodą pracy galerii o randze narodowej (...)*”.

Południowokoreański koncern motoryzacyjny Daewoo Motor wstrzymał „czasowo” prace na liniach motoryzacyjnych w swej głównej fabryce pod Seulem, gdzie produkowane są samochody klasy średniej i luksusowej.

W trakcie wizyty szefa MSZ min. Bartoszewskiego w Moskwie prezydent Władimir Putin wyraził wolę przyjazdu do Polski. Daty wizyty nie ustalono.

Rozpoczął się cywilny proces o ochronę dóbr osobistych między Wiesławem Walendziakiem – byłym szefem sztabu wyborczego M. Krzaklewskiego, a Ryszardem Kaliszem – byłym szefem sztabu wyborczego A. Kwaśniewskiego. Walendziak złożył pozew po tym, jak Kalisz sugerował publicznie, że Walendziak wydaje polecenia UOP w związku z przebiegiem procedury lustracyjnej A. Kwaśniewskiego.

Adwokaci reprezentujący ofiary hitleryzmu w pozwach o odszkodowania, zaskarżyli do sądu w Nowym Jorku koncern komputerowy IBM wskazując na odpowiedzialność za udostępnienie nazistom jego technik liczących. W USA i Wlk. Brytanii ukazała się książka, której autorzy dowodzą, że koncern poprzez swoje filie w III Rzeszy występujące pod nazwą Dehomag, dostarczył hitlerowcom maszyny tabulacyjne do sporządzania spisów powszechnych i zarządzania obozami koncentracyjnymi.

Niecierpliwy, stojący przed „pasami” kierowca mercedesa cztery razy strzelił z broni gazowej do przechodzącego przez pasy pieszego.

Żywoty Biskupów sufraganów krakowskich

FRANCISZEK KSAWERY ZGLENICKI

HERBU PRUS (1767-1841)

Sufragan krakowski, administrator i wikariusz apostolski diecezji krakowskiej. Studiował w Płocku i Krakowie, gdzie przyjął święcenia (1790). Profesor Seminarium Duchownego księży misjonarzy na Stradomiu, kanonik, archidiakon, kierownik konsystorza, wikariusz generalny i oficjał krakowski. Dnia 27 września 1824 r. prekonizowany biskupem tytularnym Gortyna, sakrę biskupią przyjął 12 grudnia 1824 r. w katedrze wawelskiej. Po deportacji bpa Karola Skórkowskiego został administratorem apostolskim części diecezji krakowskiej w zaborze austriackim (22 czerwca 1835 r.) i wikariuszem apostolskim w części diecezji leżącej w Królestwie Polskim z siedzibą w Kielcach (7 stycznia 1836 r.). Zglenickiemu ciężko było wyjeżdżać na teren wikariatu kieleckiego, mianował więc jako swojego zastępcę surogata konsystorza ks. Mateusza Gładyszewicza (15 maja 1840 r.), oczywiście nie przestając piastować w dalszym ciągu godności wikariusza apostolskiego na tym terenie.

Niedługo potem odprawił wielkie uroczystości beatyfikacyjne norbertanki Bronisławy, która rok przedtem była ogłoszona błogosławioną przez papieża Grzegorza XVI. Kult świątobliwej norbertanki ożywił się po translacji jej relikwii w 1782 r. Klasztor na Zwierzyncu podtrzymywał jej cześć. Każdego roku w rocznicę jej śmierci odprawiano uroczystą wotywę, a kaplica pod Kopcem była miejscem licznych pielgrzymek. Po zajęciu Krakowa przez wojska zaborcze w 1836 r. wkrótce wybuchła epidemia cholery. O ustanie zarazy modlono się za przyczyną bł. Bronisławy. Po tym jak zaraza niebawem ustała, nabożeństwo do bł. Bronisławy jeszcze wzrosło, a konwent wystąpił do Rzymu z prośbą o zatwierdzenie kultu. Sprawą zajął się ks. Jan Pawłowski. Starania poparł znajdujący się na wygnaniu bp Karol Skórkowski. Dnia 23 sierpnia 1839 r. papież podpisał dekret zatwierdzający cześć bł. Bronisławy. Podjęto więc przygotowania do uroczystości beatyfikacyjnych. Najpierw konwent zwierzyniecki wydał książeczkę pt. Cześć Boga w bł. Bronisławie zakonnicy św. Norberta klasztoru zwierzynieckiego profesce. Malarz Janiszewski wykonał nową polichromię kościoła. Zbudowano nowy ołtarz i umieszczono w nim obraz bł. Bronisławy, dzieło W. Eliasza, a u F. Kaula zamówiono relikwiarz. Biskup Zglenicki dokonał rekognicji relikwii w asyście między innymi ostatniego norbertanina, który był proboszczem zwierzynieckim, ojca Mikołaja Wolskiego. Następnie ks. Mateusz Gładyszewicz obmył relikwie winem i owinięte w jedwab umieścił w relikwiarzu. Główne uroczystości odbyły się 3 września 1840 r. Obraz bł. Bronisławy umieszczono pośrodku kościoła dominikańskiego w Krakowie. Podczas niezsporów został odczytany dekret beatyfikacyjny. Następnie w procesji liczącej około 15 000 osób ulicą Grodzką do Rynku Krakowskiego, a następnie ulicą Wiślną, obok byłego klasztoru sióstr norbertanek przy Bramie Wiślnej, orszak procesyjny udał się na Zwierzyniec. W procesji podążali przedstawiciele władz świec-

kich i kościelnych, duchowieństwo diecezjalne i zakonne, bractwa i cechy, orkiestry. Przed ks. Gładyszewiczem sześciu obywateli w staropolskich strojach niosło obraz nowej błogosławionej. Uroczystość miała charakter ogólnopolski i międzynarodowy, jako że uczestniczyli w niej także Słowacy, Morawianie i Węgrzy.

Podsumowując krótki okres administracji diecezją krakowską, należy wspomnieć, że biskup Zglenicki równocześnie był proboszczem parafii św. Szczepana w Krakowie, że konsekrował 14 sierpnia 1836 r. kościół w Proszowicach oraz że w ostatnich latach jego administracji doszło do rozebrania opustoszałego kościoła kolegiackiego pod wezwaniem Wszystkich Świętych. Biskup Zglenicki zmarł 27 stycznia 1841 r. Na wieść o jego śmierci bp Skórkowski napisał z Opawy: „poprzedził mnie do wieczności ks. Zglenicki biskup sufragan i mój w zarządzaniu diecezją zastępca, w którym całą ufność w przeciągającym się oddaleniu moim pokładałem”.

P. Nitecki, Biskupi Kościoła w Polsce, Warszawa 1992, s. 236-237.

TOMASZ TEOFIL KULIŃSKI (1823-1907)

Biskup kielecki, sufragan krakowski. Urodził się 12 grudnia 1823 r. w Ćmielowie w powiecie opatowskim, w rodzinie ziemiańskiej, syn Michała i Elżbiety Petelewiczówny. Ukończywszy w r. 1843 gimnazjum kieleckie, wstąpił do Seminarium Duchownego w Kielcach. W 1845 r. został wysłany do Akademii Duchownej w Warszawie. 12 sierpnia 1849 r. przyjął w Sandomierzu święcenia kapłańskie i rozpoczął pracę w konsystorzu kieleckim. Po kilku miesiącach został mianowany kanonikiem katedralnym kieleckim. W 1852 r. objął funkcję profesora teologii dogmatycznej w seminarium kieleckim. Wykładał też przez pewien czas homiletykę i katechetykę. W latach 1861-62 uczył religii w szkole rzemieślniczej w Kielcach, w której - według polacji - panował „duch rewolucyjny”, przeto Komisja Spraw Wewnętrznych i Duchownych domagała się w r. 1865 usunięcia Kulińskiego ze stanowiska profesora seminarium duchownego. W r. 1867 został oficjałem generalnym, a w 1870 r. wikariuszem i apostolskim administratorem utworzonej przez rząd rosyjski diecezji kielecko-krakowskiej. 23 lutego 1872 r. papież Pius IX mianował go biskupem tytularnym satalieński. Po erygowaniu przez Leona XIII w r. 1882 diecezji kieleckiej Kuliński został mianowany jej pierwszym ordynariuszem. Ingres odbył się w czerwcu 1883 r. Przez 24 lata przewodniczył Kieleckiemu Towarzystwu Dobroczynności i hojnie je dotował. Za jego rządów odnowiono katedrę kielecką.

Zdaniem ks. Mieczysława Żywczyńskiego Kuliński „był człowiekiem systematycznym i pracowitym, uprzejmym i łagodnym. Znany z wielkiej ofiarności na cele dobroczynne, gorliwym biskupem”. Biskup zmarł 8 stycznia 1907 r. w Kielcach. *M. Żywczyński, Kuliński Tomasz, PSB, t. 16, 1971, s.160.*

Piotr Biliński

TYGODNIK SALWATORSKI - Redakcja: Piotr Boroń (nacz.) tel. 422-68-92, e-mail: tygsal@polbox.com, ks. Stanisław Radoń (asyst. kościelny), Jan Deskur, Łukasz Strutyński, Paweł Hajto, Bogumiła Szewczyk, Agata Dolipska, Piotr Tumidajski.

Strona internetowa: www.icm.com.pl/salwator (przygotowuje Roman Topór-Mądry). Druk: Pracownia AA - Plac na Groblach 5.

Tygodnik Salwatorski powstaje z pracy bez honorariów. Redakcja zastrzega sobie prawo do skrótów i korekty językowej tekstów.

Tygodnik można zaprenumerować w zakrystii kościoła SS. Norbertanek. Można go nabywać we wszystkich kościołach na terenie Parafii, w kościele Bożego Miłosierdzia i w sklepiku "U Dzicza" przy ul. Św. Bronisławy