

Leszek Grabowski

Dawny świat okolic Krakowa

Część VII: Mozaika podkrakowska.

**Puszcza Niepołomicka i jej okolice, Brzesko Nowe,
Pleszów, Kościelniki i Górka Kościelnicka,
Zielonki, Korzkiew i ich okolice, Rudawa i jej
okolice, Wola Zręczycka i Zagórzany, wokół
Dobczyc oraz Podchybie koło Lanckorony.
Dodatki: Podkarpacie (okolice Rzeszowa: Świlcza,
Mrowla i Bratkowice) oraz Ojców.**

Kraków 2019

Leszek Grabowski

Dawny świat okolic Krakowa
Część VII: Mozaika podkrakowska.
Puszcza Niepołomska i jej okolice, Brzesko Nowe,
Pleszów, Kościelniki i Górka Kościelnicka,
Zielonki, Korzkiew i ich okolice, Rudawa i jej
okolice, Wola Zręczycka i Zagórzany, wokół
Dobczyc i Podchybie koło Lanckorony.
Dodatki: Podkarpacie (okolice Rzeszowa: Świlcza,
Mrowla i Bratkowice) oraz Ojców.

Edycja III

Kraków 06.04.2019

Na prawach rękopisu
© Copyright by Leszek Grabowski
Kraków 2019

Spis Treści

0.	Wstęp	4 - 9
I.	Puszcza Niepołomska i jej okolice	10 - 24
II.	Brzesko Nowe	25 - 25
III.	Pleszów	26 - 27
IV.	Kościelniki i Górka Kościelnicka	28 - 32
V.	Zielonki, Korzkiew i ich okolice	33 - 42
VI.	Rudawa i jej okolice	43 - 46
VII.	Wola Zręczycka i Zagórzany	47 - 60
VIII.	Wokół Dobczyc	61 - 62
IX.	Podchybie koło Lanckorony	63 - 63
X.	Dodatek nr 1 – Podkarpacie, okolice Rzeszowa: Świlcza, Mrowla i Bratkowice	64 - 77
XI.	Dodatek nr 2. Ojców	78 - 87
XII.	Dodatek nr 3. Wola Zręczycka	88-110
XIII.	Dodatek nr 4. Zagórzany	111-150
Załącznik. Moje opracowania dostępne w zasobach Małopolskiej Biblioteki Cyfrowej (www.mbc.malopolska.pl) i Europeany (www.europeana.eu) oraz publikacje prasowe i audycje radiowe z moim udziałem		151-172



Fot. nr 1. Z Łukaszem Opałkiem w Puszczy Niepołomskiej. (23.10.10)

0. Wstęp

Kolejna, VII-ma już część z cyklu: „Dawny świat okolic Krakowa” jest pewnego rodzaju mozaiką tematyczną, a przy tym i terytorialną, bowiem zawiera ona materiał fotograficzny dotyczący różnych części okolic Krakowa, od Puszczy Niepołomickiej i jej obrzeża (Zabierzów Bocheński i Wola Batorska), poprzez: sąsiedztwo Nowej Huty (Kościelniki i Górka Kościelnicka), Zielonki i ich przedpole (Owczary i Korzkiew), okolice Rudawy (Kobylany i Nawojowa), Wolę Zręczycką i Zagórzany z Ziemi Gdowskiej, okolice Dobczyc (Stadniki, Mierzeń i Kornatkę), po Podchybie koło Lanckorony.

Niepołomice i ich okolice, gdzie koniecznie muszę się specjalnie wybrać i wsie zlokalizowane na obrzeżach Puszczy Niepołomickiej, choćby Zabierzów Bocheński czy Wola Batorska, a także inne miejscowości zlokalizowane wokół drogi biegnącej w kierunku Szczurowej, do dziś zadziwiają wielkim bogactwem w zakresie dawnego budownictwa wiejskiego. W tym opracowaniu jedynie zasygnalizowałem temat.

Moja okazyjna wizyta w Kościelnikach i Górcie Kościelnickiej przypadła na zapadający już zmierzch i z tego tytułu wszystkie wykonane tam zdjęcia posiadają swoistą, mroczną aurę. Tereny zlokalizowane wokół Nowej Huty, położone wzdłuż drogi na Brzesko Nowe, też z pewnością zasługują na oddzielną wizytę.



Fot. nr 2. Z Januszem Domagałą przed zamkiem w Korzkwi. (11.11.12)

Przy okazji świątecznego spotkania z moim szkolnym kolegą miałem możliwość pobieżnego przeglądu okolic Zielonek, w tym zamku w Korzkwi, którego nie widziałem z ćwierć wieku, kiedy funkcjonowała tu tylko niewielka podziemna część, a reszta była totalną ruiną. Od 1997-go roku, kiedy zamek przejął nowy właściciel, wiele zmieniło się tutaj na korzyść; zrekonstruowano niemal całość warowni, której początki sięgają XIV-go wieku i to raczej dość wiernie. Dziś znajduje się tu centrum hotelowo-gastronomiczne, które warto odwiedzić, podobnie, jak równie stary, zabytkowy kościółek znajdujący się na sąsiednim wzgórzu, który kiedyś również pełnił kiedyś funkcję warowni.

O dziwo same Zielonki, a także ich okolice, bardzo szybko zmieniły swoje oblicze i dzisiaj bardzo trudno jest tu odnaleźć wartościowe, archaiczne chałupy, jak choćby z relikw pobocza drogi do Skały, czy z peryferyjnych, pobliskich Owczar.

W swoim opracowaniu postanowiłem też zamieścić moje archiwalne już, bo pochodzące z 1990-go roku, zdjęcia z Kobylan koło Rudawy, gdzie niezbyt starannie uwieczniłem dwie podkrakowskie chałupy. W Nawojowej koło Rudawy Łukasz Opałek odnalazł też bezcenny relikw, poprzecznie belkowaną i specyficznym malowaną, a ponadto krytą jeszcze strzechą chatkę, która nadal jest zamieszkała i bardzo zadbana.



Fot. nr 3. Nieistniejąca już chałupa z Ładnej koło Tarnowa. (2009)



Fot. nr 4. Wiekowa ruina z okolic Brzeska. (2009)

Raz jeszcze powracam do Woli Zręczyckiej, zwanej „Wólką”, a także sąsiadujących z nią Zagórzeń, uroczych wsi znajdujących się w sąsiedztwie Gdowa, moich ulubionych miejsc wypoczynku. Krótki zarys historii dworu w Woli Zręczyckiej (dziś Dwór Bella Vita), a także rodziny Feillów, dawnych dziedziców tej wsi, zwanej też kiedyś Starą Wolą, która posiadała francusko – austriackie korzenie, zamieściłem w częściach: I i VIII moich opracowań o Ziemi Gdowskiej („Gdów i jego okolice – odchodzący świat”), które są dostępne na forum Małopolskiej Biblioteki Cyfrowej – patrz załącznik na końcu opracowania.

W szczytowej części Zagórzeń, na skraju granicznego z Wolą Zręczycką lasu, znajduje się wspaniały punkt widokowy, z którego rozciąga się świetnie czytelna i bardzo rozległa panoram Beskidu Wyspowego (podczas październikowo-listopadowych „halniaków” widać nawet znaczny fragment Tatr). Tu od lat spotykamy się z zaprzyjaźnioną psią rodziną, która przybiega do nas na odgłos donośnego gwizdu. Są to urocze i bardzo łagodne, a przy tym wielce bojaźliwe i stroniące od lasu małe pieski, które zawsze mogą liczyć na nasz piknikowy poczęstunek i za to odwzajemniają się nam wielką psią miłością. Ta dobrze traktowana przez lokalnych właścicieli „rodzinka”, z reguły tercet bądź kwartet, której populacja, co warto podkreślić, od lat nie ulega istotnej zmianie, wywodzi się od suczki Nuki, jej „córci” Mrówki i wiekowego już pieska Bastera.

W dalszej części opracowania powracam do trzech archiwalnych zdjęć (z 1994-go roku) z okolic Dobczyc, by pokazać: dawny dwór rodziny Bednarskich ze Stadnik, dworek w Mierzeniu i charakterystyczną dla tej okolicy chałupę z Kornatki. Do dziś natomiast pluję sobie w brodę, że nie uwieczniłem wówczas przepięknego, drewnianego dworu z Raciechowic, dziś ponoć totalnej ruiny, choć tędy przejeżdżałem, który wtedy, na początku lat 90-tych, znajdował się jeszcze w stosunkowo dobrym stanie technicznym. Może jego wizerunek znajduje się gdzieś w moich slajdach, których mam ponad trzydzieści paczek. Są to zdjęcia z lat 80-tych i początku lat 90-tych, które może wkrótce uda mi się przekształcić do postaci cyfrowej.

Na końcu opracowania prezentuje wiekową chatę z Podchybia koło Lanckorony, którą znów wypatrzył i uwiecznił Łukasz Opalek.

Mam skromną nadzieję, że ten pobieżny przegląd – swoista mozaika, zwiększy zainteresowanie bogactwem etnograficznym i historycznym najbliższych okolic Krakowa.

Kraków 16.11.2011

Słowo do edycji II

Prezentowana poniżej część VII w stosunku do poprzedniej wersji została znacznie wzbogacona i uzupełniona. I tak dodałem trzy nowe rozdziały: II – Brzesko Nowe (fot. nr: 33-34, autorstwa Pani Ani Sokulskiej), III – Pleszów (fot. nr:35-38) i X (fot. nr: 4a oraz 105-131), który stanowi tematyczny dodatek dotyczący okolic Rzeszowa: Świlczy, Mrowli i Bratkowic.



Fot. nr 4.a. Fragment ulicówki podrzeszowskich Bratkowic. (05.08.11)

Rozdział I uzupełniłem o fot. nr: 28-32, które mi udostępnił Łukasz Opalek, rozdział VI o fot. nr: 66-67, które przekazał mi Janusza Haber, VII o pastoralną fot. nr 85, zaś VIII o fot. nr 101, którą otrzymałem od Moniki Czajkowskiej. Dzięki temu mój kalejdoskop będzie bardziej kompletny i rozszerzony terytorialnie o fragment Podkarpacia, gdzie ciągle urzeka barwna, drewniana zabudowa mniej więcej z II kwarty XX-go wieku, która jednak szybko zanika: wyburzana bądź ukryta pod warstwą sidingu.

Rzeszowszczyzna do dziś bogata jest w tradycyjną zabudowę, jak i w wiele kapliczek słupowych, które swym wyglądem (i imionami patronów, np. św. Jan od Krzyża) odbiegają od standardów z okolic Krakowa, gdzie niepodzielnie króluje św. Florian. Może kiedyś uda mi się powrócić do tego tematu, a na razie pozostaje mi życzyć wielu wrażeń przy oglądaniu tej rozszerzonej wersji części VII.

Kraków 22.06.12

Słowo do edycji III

Do najnowszej edycji dodałem rozdziały XI, XII, XIII, będące dodatkami nr: 2, 3 i 4.

Rozdział XI (fot. nr: 132-151) zawiera zdjęcia z Ojcowa: Wojciecha Borka z roku 2004 i Jana Dyguta z roku 2018 oraz skany moich slajdów z początku lat 90. Z dawnej zabudowy Ojcowa do dzisiejszych czasów dotrwały: młyn Boronia (Grodzisko nr 20 w przysiółku Opalówki na granicy z Ojcowem), drewniane chałupy pod nr: 1, 2 oraz dom spod nr 5 (fot.nr: 132-135), kaplica „Na Wodzie” p.w. św. Józefa Robotnika (fot. nr 136), willa Jadwiga (Ojców nr 9), gdzie swą siedzibę ma OPN, zamek z czasów Kazimierza Wielkiego w stanie uporządkowej i częściowo rekonstruowanej ruiny (fot. nr: 137-138), kapliczka św. Jana Nepomucena na parkingu pod zamkiem (fot. nr: 140), częściowo przebudowany Hotel (Dom) „Pod Kazimierzem” (Ojców nr 12), Dom „Pod Łokietkiem” - Ojców nr 13 (fot. nr 141), gdzie swą siedzibę ma Muzeum Przyrodnicze im. Władysława Szafera, willa Zawiszówka - Ojców nr 19 (fot. nr 143-144), willa Zacisze - Ojców nr 28 (fot. nr 147) i willa Pod Koroną - Ojców 51 (fot. nr: 150-151) w sąsiedztwie Igły Deotymy. Raczej w oryginalnym stanie nie przetrwały przylegające kiedyś (jeszcze w roku 2004) do willi Zawiszówka drewniane budynki hotelowe spod nr: 16 i 17 (fot. nr: 143 i 145-146). Zapewne nie istnieją już wille: Zorza i Słoneczna, które można dostrzec na archiwalnej, przedwojennej fotografii, a Dom Pod Bocianem (Ojców nr 33) uległ znaczącej przebudowie. Istnieje jeszcze znana od lat, pod nazwą Pstrąg Ojcowski, hodowla tej ryby, a klimatyczna restauracja, gdzie można ją degustować, znajduje się pod nr 48. Mój opis nie jest super dokładny, bo na terenie OPN nie byłem już dobrych kilka lat i dla weryfikacji stanu obecnego konieczne jest jego ponowne jego odwiedzenie, ale uznałem, że dostępne zdjęcia warto opublikować bez zwłoki, bo dawna zabudowa Ojcowa jest od lat poważnie zagrożona i zanika bądź ulega szybkim, często nieowracalnym przemianom.

Rodział XII – dodatek nr 3, to powrót do Woli Zręczyckiej i zbiór fotografii z różnych pór roku (fot. nr: 152-196) wykonanych w okresie od 03.04.2016 do 19.02.2019, które to miejsce, z dworem Feillów w jego centralnym punkcie, jest stałym punktem programu moich podmiejskich wypadów. Lokalizacja tej wsi, usytuowanej na słabo zaludnionym wniesieniu pomiędzy zakolem Raby i podkową leśną, idealnie sprzyja wypoczynkowi na łonie natury. Z miejscem tym obcowałem od dziecka na letnich wakacjach i mam do niego wielki sentyment, bo dodatkowo w przed wojną u tutejszych dziedziców zatrudnienie znalazło starsze rodzeństwo mojej Mamy, a i ona sama oraz jej pozostałe dwie siostry okazjnie bywały tutaj w gościnie u „Dzidzi” – Ewy Jenknerowny, córki współwłaścicieli majątku. Od kilku lat majątek ten powrócił w ręce spadkobierców rodziny Feillów i dziś jest mu troskliwie przywracany dawny urok. We dworze powstał pensjonat i funkcjonuje tu Muzeum Dwór Feillów, a jego otoczenie, w tym stary sad, znów przypominają o dawnych czasach (więcej o jego dziejach piszę w XIV części z tego cyklu – patrz załącznik). Są i tacy, którzy nazywają to miejsce przedsionkiem do raję.



Fot. nr 4b. Przy punkcie widokowym w Zagórzanach.

W rozdziale XIII, stanowiącym dodatek nr 4, powracam do Zagórzan znanych już z punktu widokowego. Zawiera on zbiór panoram i lokalnych widoków wykonanych w okresie od 03.04.2016 do 19.02.2019 w różnych porach dnia i roku (fot. nr: 197-274), gdy przyroda szybko zmienia swoje szaty. Widać stąd duży fragment tego pasma i jego szczyty (licząc od wschodu): Kamionną i Pasierbiecką Górę, garbatą Kostrzę, czubek Mogielicy, najwyższej góry tego pasma, ponad rozległym Łopieniem, Śnieżnicę, Ciecień i znacznie przysłonięty przez niego Ćwilin oraz Księżą Górę i Grodzisko, a na końcu pasmo Łysiny i Lubomira.

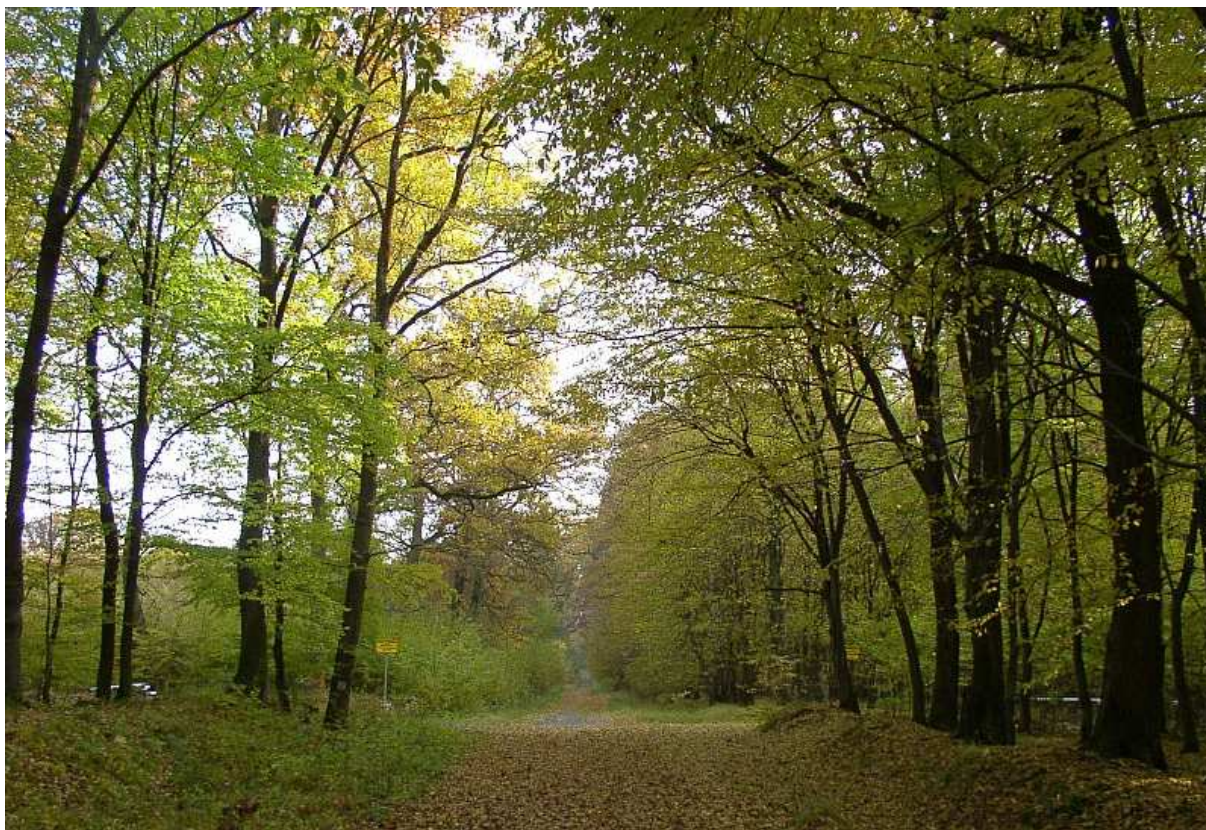
I. Puszcza Niepołomska i jej obrzeże.



Fot. nr 5 (5-6). Leśniczówka Przyborów na obrzeżu Puszczy. (23.10.10)



Fot. nr 6. Stąd można rozpocząć wypad w głąb Puszczy. (23.10.10)



Fot. nr 7 (7-8). Prosty, jak droga na księżyc, leśny trakt w kierunku Kłaja. (23.10.10)



Fot. nr 8. Sceneria puszczy w pobliżu stawu i skrzyżowania w kierunku Lanego Błota. (23.10.10)



Fot. nr 9 (9-12). Bagnisty staw – pozostałość po dawnej puszczy. (23.10.10)



Fot. nr 10. Krajobraz niczym w krainie baśni. (23.10.10)



Fot. nr 11. Jesienna sceneria wokół stawu. (23.10.10)



Fot. nr 12. Próba zakłamania rzeczywistości przez lustro stawu. (23.10.10)



Fot. nr 13. Leśny dukt – Droga Królewska. (23.10.10)



Fot. nr 14 (14-17). Jesienne uroki serca puszczy. (23.10.10)



Fot. nr 15. Szumiący i pachnący leśny dywan. (23.10.10)



Fot. nr 16. Resztki jesiennego słońca. (23.10.10)



Fot. nr 17. Subtelne wezwanie do zakończenia wycieczki. (23.10.10)



Fot. nr 18. Odwrót do bazy. (23.10.10)



Fot. nr 19. Nawet leśne knieje nie zapewniają zwierzętom spokoju. (23.10.10)



Fot. nr 20 (20-23). Relikt z Zabierzowa Bocheńskiego - chałupa zapewne z XIX-to wieczną metryką. (23.10.10)



Fot. nr 21. Widok od strony ogrodu. (23.10.10)



Fot. nr 22. Do pełni szczęścia tylko strzechy brak. (23.10.10)



Fot. nr 23. Ciche i spokojne już podwórko. (23.10.10)



Fot. nr 24. Wiekowa chałupa z Woli Batorskiej. (23.10.10)



Fot. nr 25 (25-27). Inny „antyk” z Woli Batorskiej. (23.10.10)



Fot. nr 26. W pełni oryginalna fasada przydrożnej chałupy. (23.10.10)



Fot. nr 27. Widok od strony ogrodu. (23.10.10)



Fot. nr 28. Chałupa z Woli Batorskiej (13.05.12). Fotografie: 28-32 wykonał Łukasz Opalek.



Fot. nr 29. Chałupa z okolic Woli Batorskiej i Zabierzowa Bocheńskiego. (13.05.12)



Fot. nr 30. Wiosna z okolic Woli Batorskiej i Zabierzowa Bocheńskiego. (13.05.12)



Fot. nr 31. Budynek gospodarczy z okolic Woli Batorskiej i Zabierzowa Bocheńskiego. (13.05.12)



Fot. nr 32. Kapliczka słupowa z okolic Woli Batorskiej i Zabierzowa Bocheńskiego.
(13.05.12)

II. Brzesko Nowe



Fot. nr 33. Chałupa z Brzeska Nowego. Fotografie nr: 33-34 wykonała Pani Ania Sokulska. (03.03.12)



Fot. nr 34. Wrota stodoły. (03.03.12)

III. Pleszów



Fot. nr 35. Ulica Nadbrzezie w Pleszowie. (09.02.12) – fotografie nr: 35-38 pochodzą z części Część XLII mego cyklu: „Dawne przedmieścia Krakowa – ulatująca przeszłość. W zimowej scenerii Pleszowa i Mogiły” - www.mbc.malopolska.pl/publication/70187.



Fot. nr 36. Wiejska chałupa z ulicy Nadbrzezie 38. (09.02.12)



Fot. nr 37. Fragment tradycyjnej zabudowy Pleszowa - Nadbrzezie 32. (09.02.12)



Fot. nr 38. Okazały dworek z ulicy Nadbrzezie 37. (09.02.12)

IV. Kościelniki i Górka Kościelnicka



Fot. nr 39. Fasada kościelnickiego pałacu ginąca w resztkach jesiennego słońca.
(23.10.10)



Fot. nr 40 (40-42). Wiekowa, ledwie już zipiąca chałupa, która strzeże rozwidlenia drogi
do Górki Kościelnickiej. (23.10.10)



Fot. nr 41. Fasada kościelnickiego oryginału. (23.10.10)



Fot. nr 42. W rozrastających się objęciach dzikiego wina. (23.10.10)



Fot. nr 43. Sceneria wokół kościoła w Górcie Kościelnickiej w końcówce jesiennego dnia. (23.10.10)



Fot. nr 44. Oryginalna kompozycja u podnóża wzniesienia kościelnego. (23.10.10)



Fot. nr 45 (45-47). Zabytkowy kościół p.w. Wszystkich Świętych w Górcie Kościelnickiej w jesienny wieczór. (23.10.10)



Fot. nr 46. Drewniany zabytek z XVII-go wieku, przebudowany w XVIII-tym i XIX-tym wieku. (23.10.10)



Fot. nr 47. Kruchta i nawa kościoła. (23.10.10)

V. Zielonki, Korzkiew i ich okolice



Fot. nr 48 (48-51). Wiekowa chata z Zielonek, która blokuje drogę w kierunku Skały. (11.11.2010)



Fot. nr 49. Próba uchwycenia fasady chaty. (11.11.2010)



Fot. nr 50. Jeszcze jeden rzut oka na relikw z Zielonek. (11.11.2010)



Fot. nr 51. Boczna i tylna część chaty, która odsłania starodawną fakturę ścian.
(11.11.2010)



Fot. nr 52 (52-55). Archaiczna chałupa z Owczar. (11.11.2010)



Fot. nr 53. Fasada „antyku”. (11.11.2010)



Fot. nr 54. Boczna część obiektu. W prawym narożu dachu, spod pokrycia wygląda jeszcze słoła. (11.11.2010)



Fot. nr 55. Tył chałupy z XIX-to wiecznego świata podkrakowskiej wsi. (11.11.2010)



Fot. nr 56. Unowocześniona wersja tradycyjnej, wiejskiej „wygódki”. (11.11.2010)

Pewnie niewiele osób pamięta już stare, wiejskie wychodki, zwane też „wygódkami”, usytuowane najczęściej gdzieś za stodołą. Były to drewniane budki, wyposażone w szeroką ławkę do siedzenia, w której środku wycięta była zwykła, okrągła dziura, a drzwi, „zapierane” na haczyk, były wyposażone w niewielki otwór wentylacyjny, często w kształcie serca. Deski były często sękaty i trzeba było uważać z rękami na czyhające zewsząd drzazgi, a za papier toaletowy musiały wystarczać fragmenty potarganej gazety. Pomimo swego prymitywizmu miały one swoje zalety - dolatywała tam cała gama wiejskich odgłosów (z zapachami było już gorzej): ryczenie krów, rzenie koni, gdakanie kur, pianie kogutów, czy pokrzykiwanie wieśniaków pracujących na roli. Tak było 50 lat temu i dawniej, czego ja już nie pamiętam (wtedy z pewnością trudniej było o gazetę). Jak się okazuje nowoczesność dotarła też do wiejskich „wygódek”, o czym świadczy załączone powyżej zdjęcie. Mam wrażenie, że z takiej toalety pewnie nie chce się wychodzić. Mój dobry znajomy z okolic Zielonek doprowadził to miejsce do niezmiernych wręcz standardów. Jeden z moich kolegów żartuje, że brakuje tam tylko komputera, z czym się trudno nie zgodzić.



Fot. nr 57 (57-64). Zamek w Korzkwi – dawna warownia rycerska z XIV-go wieku, systematycznie rekonstruowana od 1997-go roku. (11.11.2010)



Fot. nr 58. Bryła zamku – widok z lokalnej drogi z Przybysławic do Januszowic. (11.11.2010)



Fot. nr 59. Mury zamku pną się w górę. Czy nie za wysoko? (11.11.2010)



Fot. nr 60. Rekonstrukcja murów obronnych dawnej warowni. (11.11.2010)



Fot. nr 61. Zrekonstruowany, moim zdaniem udanie, fragment murów obronnych.
(11.11.2010)



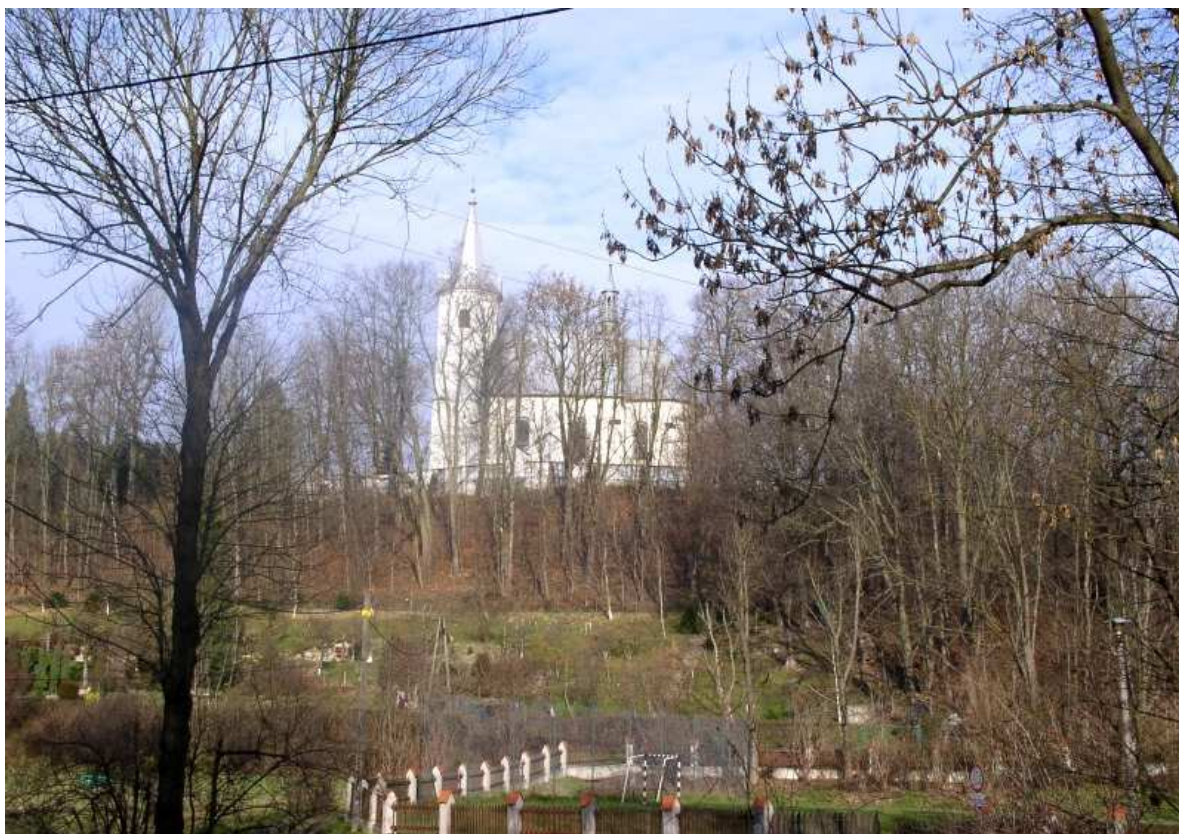
Fot. nr 62. Wieża bramna i brama wjazdowa do zamku. (11.11.2010)



Fot. nr 63. Rekonstrukcja części mieszkalnej warowni. (11.11.2010)



Fot. nr 64. Odtworzona wieża zamkowa. (11.11.2010)



Fot. nr 65. Zabytkowy kościół w Korzkwi – sąsiad zamku z sąsiedniego wzgórza.
(11.11.2010)

VI. Rudawa i jej okolice



Fot. nr 66 (66-67). Częściowo spalony dom z Rudawy. (11.03.2010).
Fotografie telefonem komórkowym wykonał Janusz Haber.



Fot. nr 67. Widok części spalonej. (11.03.2010)



Fot. nr 68 (68-70). Niespotykany już relikw z Nawojowej koło Rudawy –
ciągle zamieszkała chata, kryta strzechą. (05.08.2009)



Fot. nr 69. Fasada oryginału z Nawojowej. (05.08.2009)



Fot. nr 70. Boczny fragment chaty. Zdjęcia chaty (nr: 58-60) zostały wykonane przez Łukasza Opałka. (05.08.2009)



Fot. nr 71. Stara, podkrakowska chałupa z Kobylan koło Rudawy – zdjęcie archiwalne z 2000-go roku.



Fot. nr 72 (72-73). Drugi relikw z podkrakowskich Kobylan (2000)



Fot. nr 73. Próba uchwycenia fasady (2000).

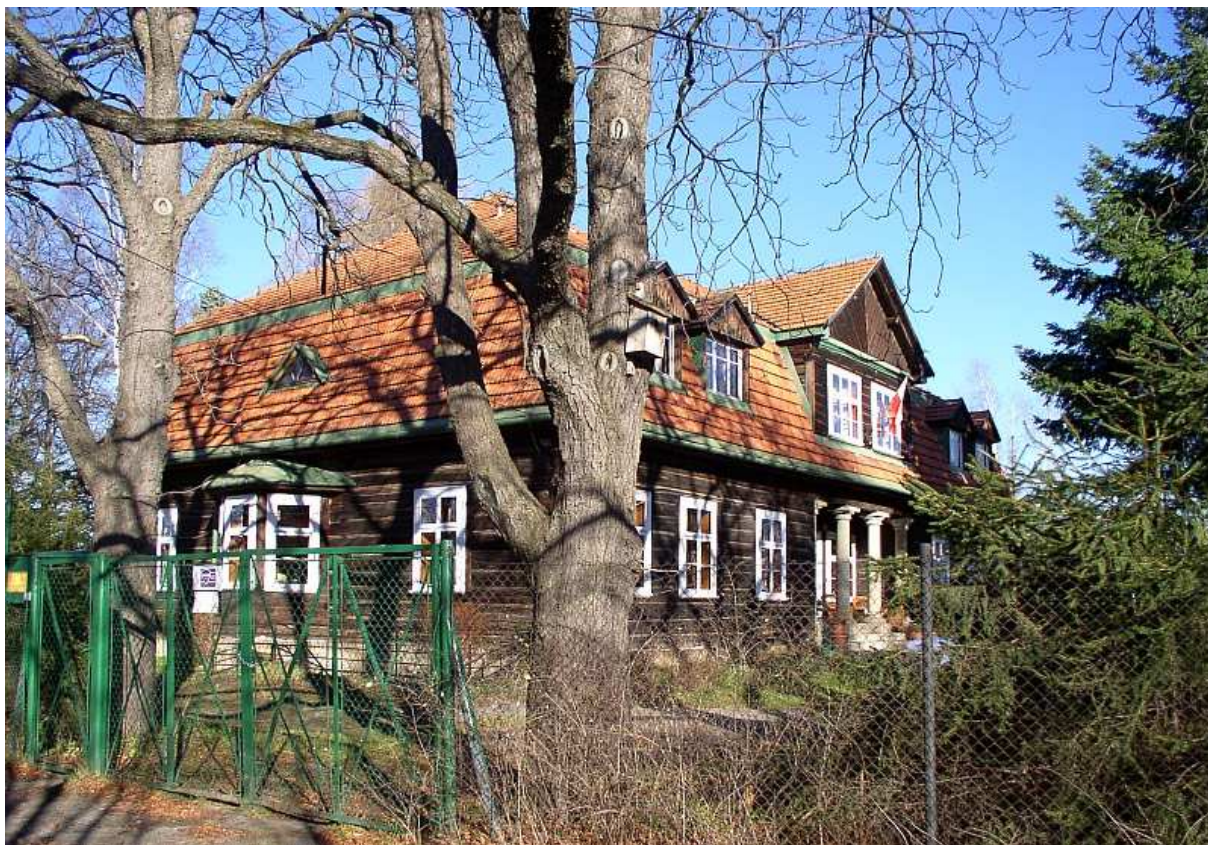
VII. Wola Zręczycka i Zagórzany



Fot. nr 74 (74-78). Dawny dwór Feillów w Woli Zręczyckiej koło Gdowa – aktualnie Dwór Bella Vita. (listopad 2010)



Fot. nr 75. Fasada zabytku. (listopad 2010)



Fot. nr 76. Boczny fragment oryginalnej elewacji. (listopad 2010)



Fot. nr 77. Detale fasady dworu – stan po przebudowie w 1935-tym roku. (listopad 2010)



Fot. nr 78. Tylna część obiektu. (listopad 2010)



Fot. nr 79 (79-80) Dawny budynek gospodarczy przy dworze – dziś kameralna knajpka. (listopad 2010)



Fot. nr 80. Tylna część skromnej oberży. (listopad 2010)



Fot. nr 81. Dawna dworska stodoła. (listopad 2010)



Fot. nr 82. Zabytkowy dąb, do dziś strzegący wejścia do dworu. Oj wiele mógłby on nam naopowiadać. (listopad 2010)



Fot. nr 83. Kapliczka z obrzeża dworu, poświęcona pamięci 12-to letniego Wincentego Pirkła, prawdopodobnie członka rodziny dworskiej, który, wg lokalnych przekazów, zmarł na cholera. (listopad 2010)



Fot. nr 84. Widok z obrzeża dworu na dolinę Raby i Marszowice. (listopad 2010)



Fot. nr 85. Zachód słońca ponad dworską polaną. (21.11.09)



Fot. nr 86. Resztki starego, dworskiego sadu. (listopad 2010)



Fot. nr 87. Widok (w kierunku Klęczany) na podkowę leśną, która otacza zespół dworski. (listopad 2010)



Fot. nr 88. Uroki jesiennego lasu, który rozdziela „Wólkę” od Zagórzan. (listopad 2010)



Fot. nr 89 (89-90). Osuwiska i wiatrołomy – skutki wiosennych i jesiennych kataklizmów.
(listopad 2010)



Fot. nr 90. Zerwana droga leśna na trasie z „Wólki” do Zagórzan. (listopad 2010)



Fot. nr 91 (91-93). Niepowtarzalne panoramy Beskidu Wyspowego – widok z zagórzeńskiego wzgórza, na granicy z lasem. (listopad 2010)



Fot. nr 92. Panorama Beskidu Wyspowego z punktu widokowego na skraju Zagórzan.
Od lewej (w tle): Pasierbiecka Góra (fragment), garb Kostrzy i płaskowyż Łopienia,
ze słabo widocznym czubkiem Mogielicy pośrodku. (listopad 2010)



Fot. nr 93. Kolejne ujęcie Beskidu Wyspowego. Od lewej: Kostrza, Łopień, Mogielica
(pośrodku pasma Łopienia) i Śnieżnica.



Fot. nr 94. Pola uprawne Zagórzan poniżej punktu widokowego. (listopad 2010)



Fot. nr 95. Nuka – seniorka tutejszego psiego rodu, obok mojej żony i córki.
(listopad 2010)



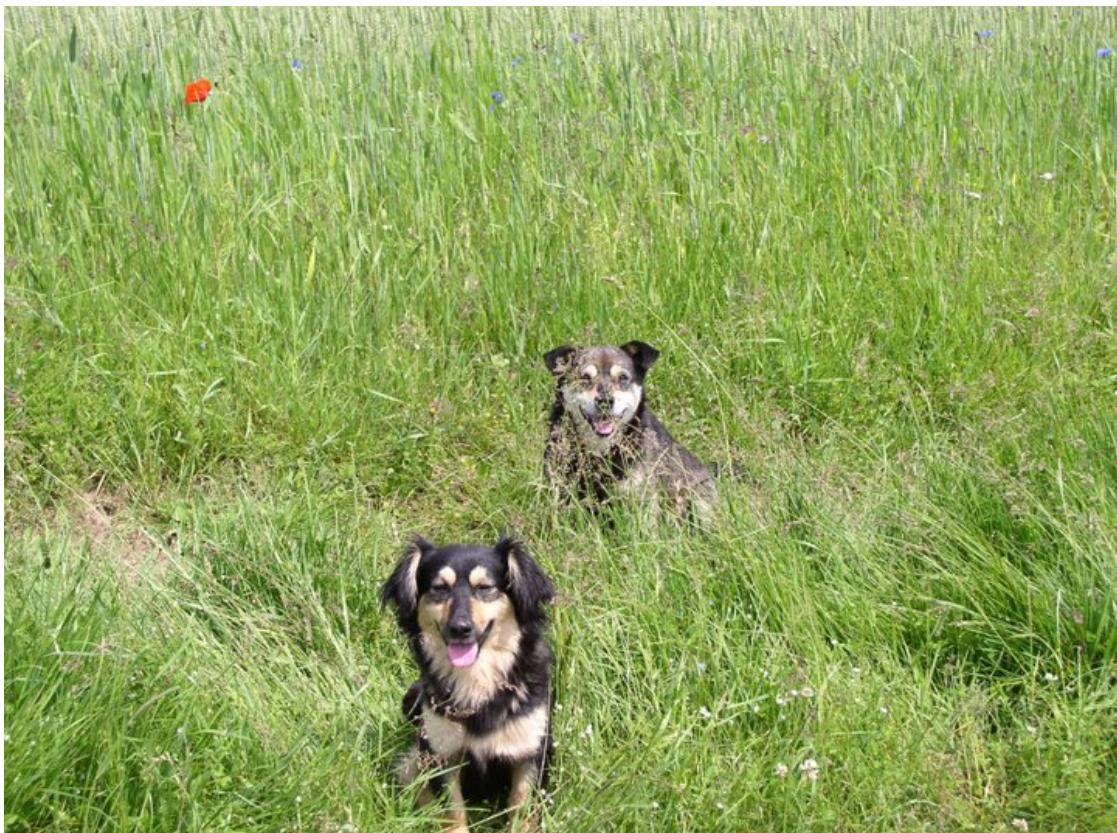
Fot. nr 96. Od prawej: Mrówka, jej nieznanymi mi z imienia, może roczny „synuś” i Nuka, które pałaszują przyniesiony przez nas, jak zwykle, poczęstunek. (listopad 2010)



Fot. nr 97 (97-98). Kwartet naszych psich przyjaciół, dodatkowo z może półrocznym dzieckiem Nuki (drugi młodzik z lewej). (listopad 2010)



Fot. nr 98. Jeszcze jedno spojrzenie na psią rodzinę – brak tylko wiekowego Bastera.
(listopad 2010)



Fot. nr 99. A oto przypomnienie Bastera (z tyłu, z przodu Mrówka), seniora rodu,
z wiosny tego roku. Pomimo swoich siedemnastu lat nadal ma się on dobrze i skutecznie
dba o następne pokolenia. (lato 2010)

VIII. Wokół Dobczyc



Fot. nr 100. Stadniki – dawny dwór Bednarskich (zdjęcie archiwalne z 1994-go roku), który do dziś bardzo się zmienił.



Fot. nr 101. Dobczyce ulica Wąska (2011) – fot. o niskiej rozdzielczości, ale chyba warta zaprezentowania, przekazana przez Monikę Czajkowską.



Fot. nr 102. Mierzeń – dawny dwór. (zdjęcie z 1994-go roku)



Fot. nr 103. Kornatka - stara chałupa z dawno nieżyjącą już, dobrze nam znaną właścicielką. (1994).

IX. Podchybie koło Lanckorony

Fot. nr 104. Wiekowa chałupa z Podchybia koło Lanckorony – zdjęcie wykonane przez Łukasza Opałka (11.03.2011).

**X. Dodatek nr 1. Podkarpacie – okolice Rzeszowa.
X a. Świlcza**



Fot. nr 105. Kapliczka słurowa z Małej Strony w otoczeniu jaśminu. (10.03.09)



Fot. nr 106 (106-109). Zagroda z Malej Strony, typowa dla przedwojennej Świlczy.
(22.07.11)



Fot. nr 107. Fasada oryginalnej chałupy. (13.08.11)



Fot. 108. Dawne kurne podwórkó, dziś porośnięte już malwami. (22.07.11)



Fot. nr 109. Malwy – tradycyjny element dekoracyjny dawnych ogródków. (22.07.11)



Fot. nr 110 (110-111). Kolejny, przedwojenny oryginał z Małej Strony. 10.03.09



Fot. nr 111. Oryginalna weranda ukryta w kwietnym ogrodzie. (05.08.11)



Fot. nr 112. Budynek gospodarczy z Małej Strony. (05.08.11)



Fot. nr 113 (113-114). Kolejna chałupa z Małej Strony o wyglądzie typowym dla Świlczy z okresu powojennego. (31.07.11)



Fot. nr 114. Oryginalny, boczny fragment. (23.07.11)



Fot. nr 115. Jeszcze jeden oryginał z Małej Strony. (10.03.09)

X b. Mrowla

Fot. nr 116. Raczej współczesna kapliczka przy drodze do Bratkowic. (10.03.09)



Fot. nr 117 (117-118). Wielorodzinny dom z okolic połowy XX-go wieku, jakich sporo jeszcze zachowało się w tej okolicy. (22.07.11)



Fot. nr 118. Ten sam dom dwa lata wcześniej (10.03.09).



Fot. nr 119 (119-120). Niepomalowany, drewniany dom ze środkowej części Mrowli.
(10.03.09)



Fot. nr 120. Boczna część domu. (05.08.11)



Fot. nr 121. Kolejna chałupa z ulicówki przy drodze do Bratkowic. (10.03.09)

X c. Bratkowice

Fot. nr 122 (122-123). Bratkowickie, gminne pastwiska; w tle nowy kościół. (22.07.11)



Fot. nr 123. Widok od strony lasu w kierunku bratkowickiej ulicówki. (22.07.11)



Fot. nr 124. Podrzeszowskie „Kaszuby” – zbiornik na skraju lasu. (22.07.11)



Fot. nr 125. Zagroda z sąsiedztwa cmentarza. (22.07.11)



Fot. nr 126. Tradycyjna chałupa z okolic połowy XIX-go wieku. (23.07.11)



Fot. nr 127. Kolejny oryginał z bratkowickiej ulicówki. (23.07.11)



Fot. nr 128. Zapewne przedwojenny dom z charakterystyczną werandą. (15.03.2009)



Fort. 129 (129-130). Kolejny oryginał z bratkowickiej ulicówki. (10.03.09)



Fot. 130. Fasada spowita dzikim winem. (06.08.11)



Fot. nr 131. Chyba najstarsza, ale najbardziej urokliwa z bratkowickich chałup.
(31.07.11)

XI. Dodatek nr 2. Ojców



Fot. nr 132. Ojców nr 1. Fot. Jan Dygut - lato 2018.



Fot. nr 133. Ojców nr 2. Fot. Jan Dygut lato – 2018.



Fot. nr 134 (134-135). Ojców nr 5. Fot. Jan Dygut - lato 2018.



Fot. nr 135. Fot. Jan Dygut lato - 2018.



Fot. Nr 136. Kaplica Na Wodzie. Fot. Wojciech Borek (1965).



Fot. nr 137 (137-138). Zamek w Ojcowie. W tle brama wjazdowa. Wiosna 1989.
Skan ze slajdu.



Fot. nr 138. Ośmioboczna wieża zamku. Wiosna 1989. Skan ze slajdu.



Fot. nr 139. Parking pod zamkiem. Wiosna 1991. Skan ze slajdu.



Fot. nr 140. XIX-wieczna kapliczka św. Jana Nepomucena w parku zdrojowym. Wiosna 1991. Skan ze slajdu.



Fot. nr 141. Hotel „Pod Kazimierzem” (Ojców 12) – wiosna 1991. Skan ze slajdu.



Fot. nr 142. Ponad parkiem zdrojowym w stronę zamku. W tle dom „Pod Łokietkiem” (Ojców 13) - siedziba Muzeum im. Władysława Szafera. Wiosna 1991. Skan ze slajdu.



Fot. nr 143 (143-144). Willa Zawiszówka - Ojców 19, przysiółek Czyżówki. Budynki stojące w w poprzek (nr 17?) widoczne są na zdjęciach 145-146.
Fot. z końca XX wieku - Wojciech Borek (2004)



Fot. nr 144. Zawiszówka. Fot. Wojciech Borek (2004).



Fot. nr 145 (145-146). Budynki nr: 16(?) i 17(?), które były ustawione prostopadle do Zawiszówki. Fot. Wojciech Borek – 2004.



Fot. nr 146. Budynek pod nr 17 (?). Fot. Wojciech Borek (2004).



Fot. nr 147. Przykład charakterystycznej zabudowy dawnego uzdrowiska.
Willa Zacisze (Ojców 28). Wiosna 1991. Skan ze slajdu.



Fot. nr 148. Skały Kawalerskie. Wiosna 1991. Skan ze slajdu.



Fot. nr 149. Przy Bramie Krakowskiej. Wiosna 1991. Skan ze slajdu.



Fot. nr 150 (150-151). U stóp Panieńskich Skał. Willa Pod Koroną (Ojców 51) w sąsiedztwie Igły Deotymy. Wiosna 1991. Skan ze slajdu.



Fot. nr 151. Podobne ujęcie Wojciecha Borka (2004).

Dodatek nr 3. Wola Zręczycka (03.04.2016-17.02.2019)
03.04.2016



Fot. nr 152. Dwór na Woli Zręczyckiej, cenny zabytek architektury drewnianej, który powrócił w ręce potomków rodziny Feillów, prawowitych właścicieli. Dziś mieści się tu pensjonat i muzeum poświęcone historii tej rodziny.



Fot. nr 153. Przed dworem z obecnymi jego właścicielami: Anetą Tyl i jej mężem Krzysztofem, prawnikiem rodziny Jenknerów, przedwojennych dziedziców tej wsi. Jego babcią była znana jeszcze do niedawna w okolicy „Dzidzia” (Ewa), którą wspominała też moja Mama.



Fot. nr 154 (154-156). Uporządkowany, dworski sad, który zapewne pamięta jeszcze czasy przedwojenne.



Fot. nr 155. Jabłonie na przedwiośniu.



Fot. nr 156.



Fot. nr 157. Dywan zawilców w lesie przylegającym do dworu.

01.04.2017



Fot. nr 158. Dwór Feillów w scenerii przedwiośnia.



Fot. nr 159 (159-160). Droga dojazdowa do dworu. Z lewej dworska stodoła.



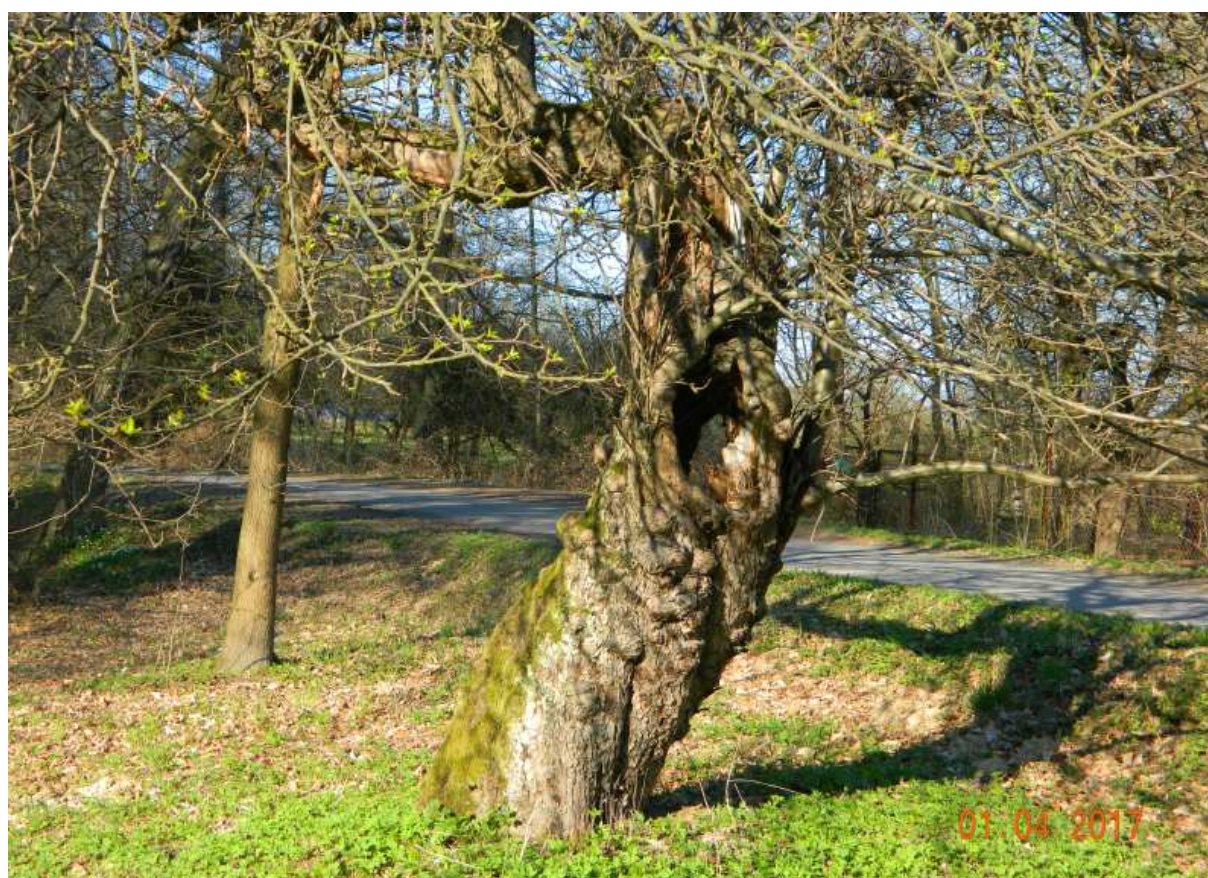
Fot. nr 160.



Fot. nr 161 (161-167). W przedwiosennym, starym sadzie.



Fot. nr 162.



Fot. nr 163. Rosną tu nadal stare jabłonie, które rodzą wielkie i przepyszne złote i szare renety.



Fot. nr 164.



Fot. nr 165.



Fot. nr 166.



Fot. nr 167. Czas jest dla wielu jabłoni bezlistosny.



Fot. nr 168 (168-172). W sąsiedztwie dworu w klimacie przedwiośnia. Tu kotki słodko pachnącej wierzby iwy.



Fot. nr 169. Miodunka.



Fot. nr 170. Podbiał



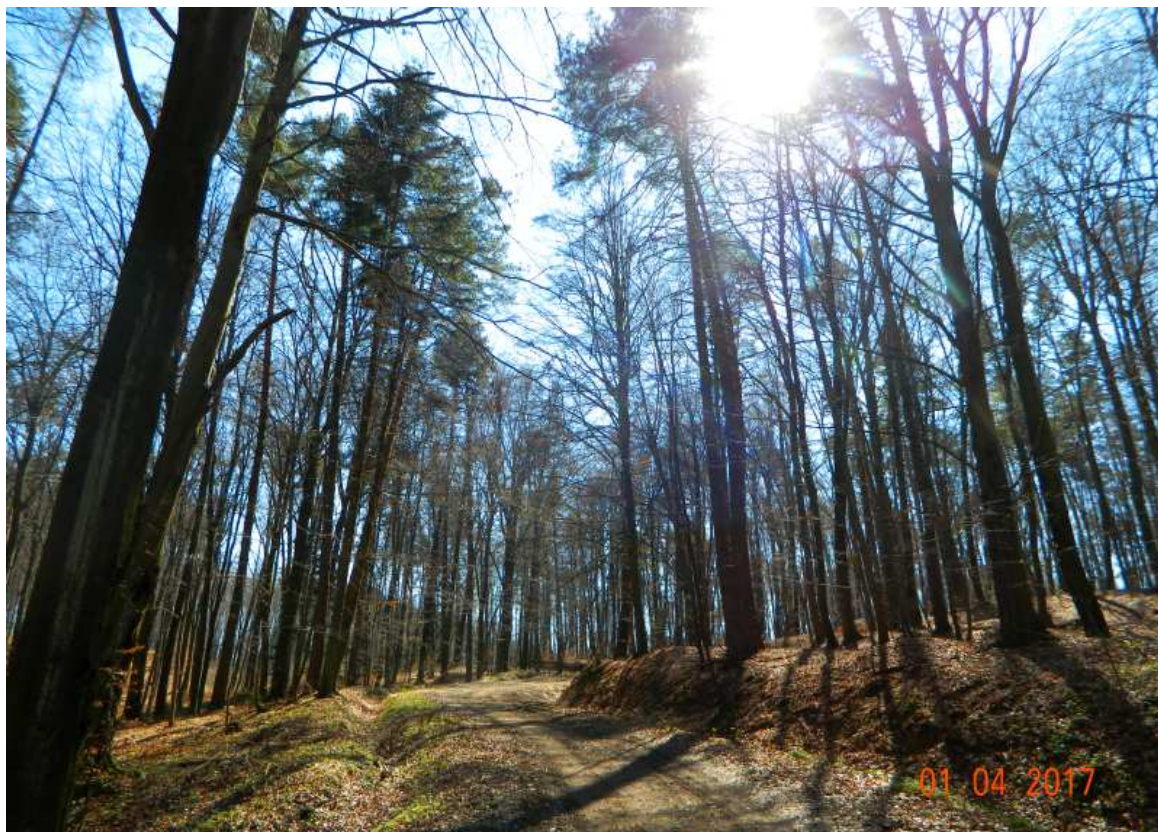
Fot. nr 171. Zawilcowy dywan.



Fot. nr 172. Lepiejnik, najwcześniejszy zwiastun wiosny.



Fot. nr 173. Szpaler brzozowy przy drodze wiodącej do dworu..



Fot. nr 174 (174-175). W wolskim lesie.

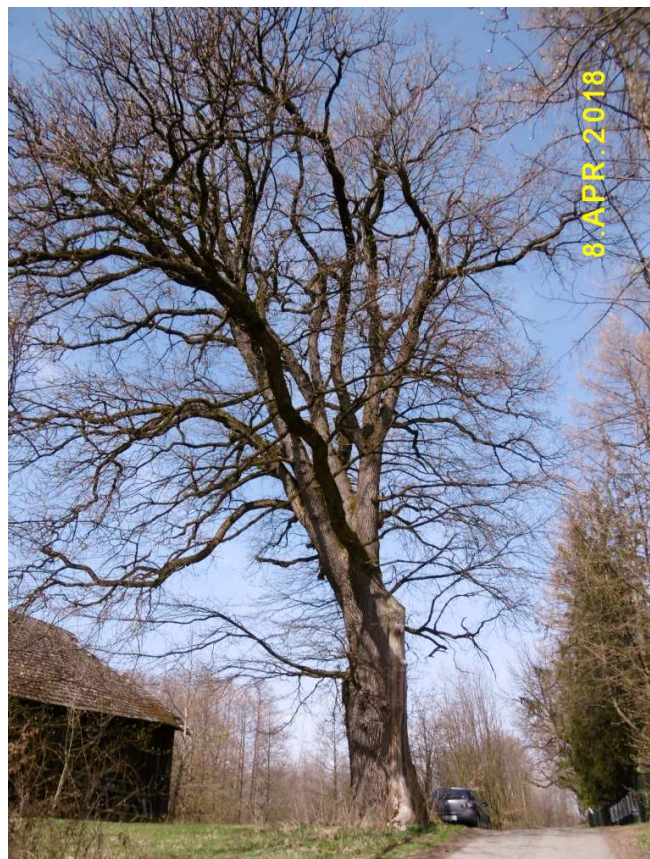


Fot. nr 175.

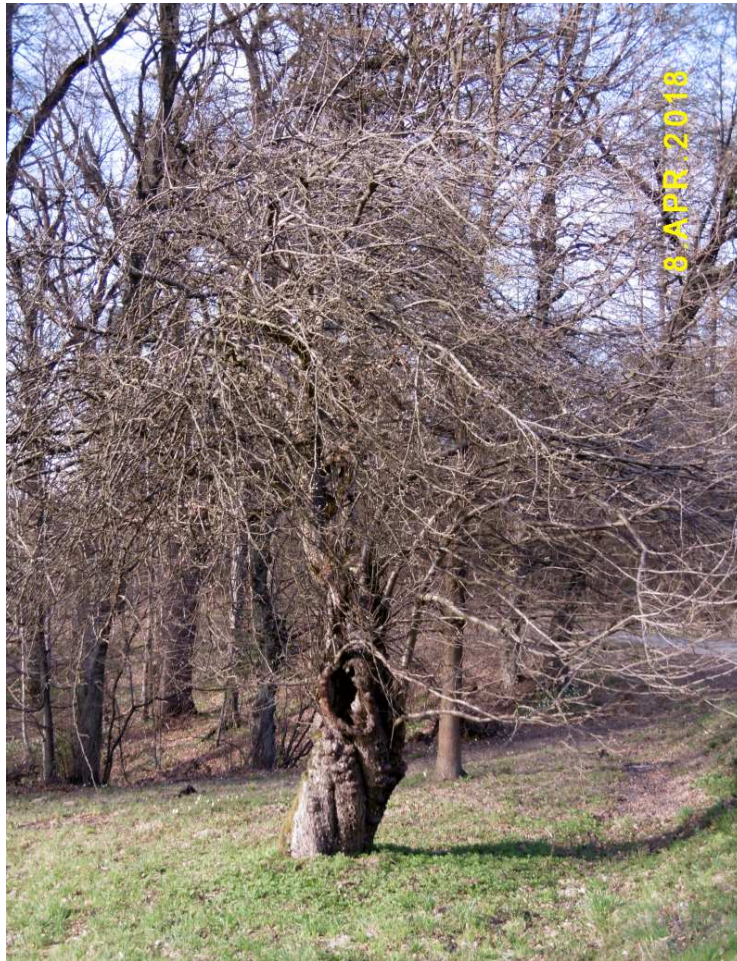
08.04.2018



Fot. nr 176. Dwór Feillów w oczekiwaniu na wiosnę.



Fot. nr 177. Wiekowy dąb przy wjeździe do dworu, który mógłby wiele opowiedzieć.



Fot. nr 178 (178-180). Kolejne migawki z dworskiego sadu. Jabłoń nadgryziona przez żąb czasu.



Fot. nr 179. Symfonia jabłoniowych kształtów.



Fot. nr 180. Widok z dworskiej drogi.



Fot. nr 181. Wjazd do wolskiego lasu.



Fot. nr 182. Leśny wąwozy.



Fot. nr 183. Leśny wodopój.

22.04.2018



Fot. nr 184 (184-189). Czas kwitnienia jabłoni.



Fot. nr 185.



Fot. nr 186.



Fot. nr 187.



Fot. nr 188.



Fot. nr 189.

29.04.2018

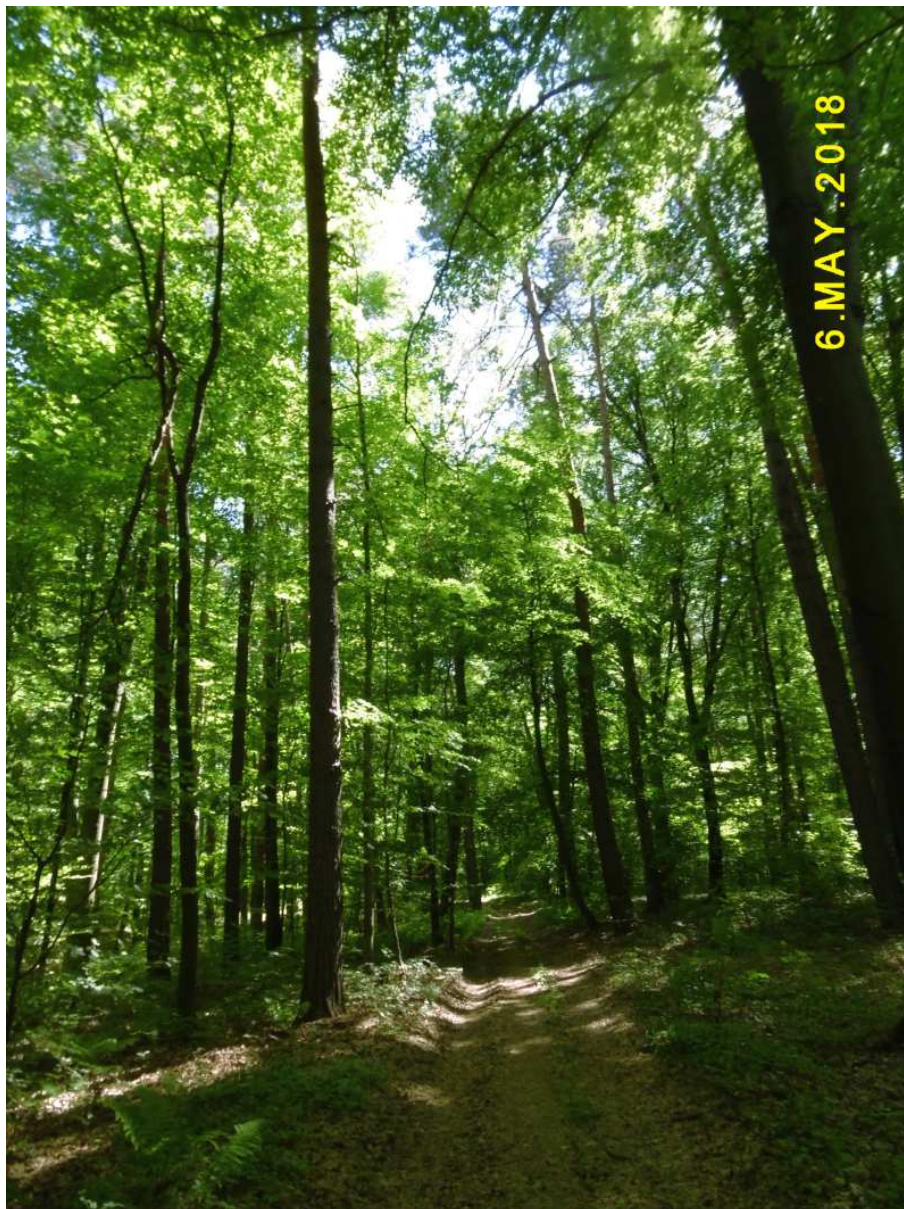


Fot. nr 190 (190-191). Zielone dywany dawnych dworskich pól uprawnych.



Fot. nr 191.

06.05.2018



Fot. nr 192. Wiosna w wolskim lesie.

17.02.2019



Fot. nr 193 (193-196). Późnozimowe klimaty. Tu szpaler brzóz przy dworskiej drodze.



Fot. nr 194 (194-196). Las w oczekiwaniu na wiosnę.



Fot. nr 195.



Fot. nr 196.

Dodatek nr 4. Zagórzany (03.04.2016-17.02.2019)
03.04.2016



Fot. nr 197 (197-202). Wczesnowiosenne panoramy Beskidu Wyspowego z punktu widokowego na skraju lasu. Od lewej: garb Kostrzy, czubek Mogielicy ponad Łopieniem, Śnieżnica oraz Ciecień.



Fot. nr 198. Z Kamionną i Pasierbiecką Górą z lewej.



Fot. nr 199. Kostrze, Mogielica nad Łopieniem i Śnieżnica.



Fot. nr 200. Garb Kostrzy i czubek Mogielicy ponad Łopieniem.
Na jesieni często widać stąd Tatry.



Fot. nr 201. Od lewej: Ciecień i Księża Góra, Grodzisko oraz pasmo Łysin i Lubomira.



Fot. nr 202. Ciecień.



Fot. nr 203 (203-204). Ostałe jeszcze pola uprawne i łąki na stoku poniżej punktu widokowego i lasu.



Fot. nr 204.



Fot. nr 205. Dacza pośród resztek starego sadu. Została wybudowana z wykorzystaniem elementów starej, drewnianej chałupy.



Fot. nr 206. Pozostałości starego sadu.



Fot. nr 207 (207-208). Miejscowi, bardzo łagodni „ochroniarze”, którzy przejęli obowiązki po blisko zaprzyjaźnionych kiedyś z nami: Nuką, Mrówką i Basterem. Tych uroczych piesków, które przed rokiem 2010, jeszcze za życia mojej Guci, wielokrotnie fotografowałem, już nie spotkaliśmy.



Fot. nr 208.

(01.04.2017)



Fot. nr 209. Na skraju lasu w Zagórzanach.



Fot. nr 210 (210-215). Kolejny zbiór panoram Beskidu Wyspowego z punktu widokowego na skraju lasu. Tu w stronę Kamionnej i Pasierbieckiej Góry.



Fot. nr 211. Od lewej: Kostrza, czubek Mogielicy ponad podłużnym łopieniem, Śnieżnica i Ciecień, za którym wynurza się czubek Ćwilina.



Fot. nr 212. Od lewej: Kostrza i czubek Mogielicy, najwyższego szczytu Beskidu Wyspowego, ponad łopieniem.



Fot. nr 213. Czubek Mogielicy.



Fot. nr 214. Ciecień i Księża Góra.



Fot. nr 215. Od lewej: Ciecień, Grodzisko oraz pasmo Łysiny i Lubomira.



Fot. nr 216. Dawne pola uprawne na zboczu wzniesienia, dziś już tylko pastwiska.



Fot. nr 217. Dacza w miejscu starej chałupy, powstała z wykorzystaniem jego drewnianych belek



Fot. nr 218. Stokrotka, pierwszy zwiastun wiosny.

(08.04.2018)



Fot. nr 219 (219-226). Dalszy ciąg panoram, które opisałem już powyżej.



Fot. nr 220. Od lewej: Kostrza, Łopień i czubek Mogielicy.



Fot. nr 221. Efektownie wygląda garb Kostrzy.



Fot. nr 222. Nieprzysłonięty przez rozległy łąpień garb Mogielicy.



Fot. nr 223. Od lewej: Ciecień, Księża Góra i Grodzisko.



Fot. nr 224 (224-225). Ciecień, a z tyłu czubek Ćwilina.



Fot. nr 225.



Fot. nr 226. Opadające ku Rabie pasmo Łysiny i Lubomira.



Fot. nr 227 (227-229). Współczesne wcielenie starej chałupy.



Fot. nr 228.



Fot. nr 229.



Fot. nr 230. Jeszcze kilka lat temu na tym obszarze szumiały łany.

22.04.2018



Fot. nr 231 (231-235). Znane już z powyższych opisów panoramy w klimacie wiosny.



Fot. nr 232.



Fot. nr 233.



Fot. nr 234.



Fot. nr 235.



Fot. nr 236. Dywany mniszkowe, z których można sporządzać czyste ekologiczne syropy.

29.04.2018



Fot. nr 237 (237-240). Panoramy z końca kwietnia.



Fot. nr 238.



Fot. nr 239.



Fot. nr 240.

06.05.2018



Fot. nr 241. Rozdarta brzoza na skraju lasu.



Fot. nr 242 (242-345). Gdy przekwitły już mniszki. Kamionna i Pasierbiecka Góra.



Fot. nr 243 (243-244). Kostrza i czubek Mogielicy nad Łopieniem.



Fot. nr 244.



Fot. nr 245. Kostrza, Łopień z Mogielicą, Śnieżnica i Ciecień.



Fot. nr 246. Czas kwitnienia firletki.

31.10.2018



Fot. nr 247 (247-252). Późnojesienne uroki lasu na skraju Zagórzan.



Fot. nr 248.



Fot. nr 249.



Fot. nr 250 (250-251). Spotkanie z prawdziwkami.



Fot. nr 251.



Fot. nr 252. Kania.



Fot. nr 253 (253-254). Stok pod lasem.



Fot. nr 254.



Fot. nr 255 (255-260). Panoramy w barwach późnej jesieni. Kamionna i Pasierbiecka Góra.



Fot. nr 256 (256-257). Kostrza i czubek Mogielicy ponad Łopieniem.



Fot. nr 257.



Fot. nr 258. Czubek Mogielicy.



Fot. nr 259. Mogielica, Śnieżnica i Ciecień.



Fot. nr 260. Ciecień, Księża Góra i Grodzisko.



Fot. nr 261. Pasma Łysiny i Lubomira.



Fot. nr 262 (262-265). Próba połączenia tradycji ze współczesnością.



Fot. nr 263.



Fot. nr 264.



Fot. nr 265.



Fot. nr 266. Późnojesienny klimat na zagórzańskim odludziu.

17.02.2019



Fot. nr 267. Gdzie ta zima?



Fot. nr 268. Przy punkcie widokowym.



Fot. nr 269 (269-273). Zimowe panoramy, choć bez śniegu. Od Kamionnej po Kostrzę.



Fot. nr 270 (270-271). Kostrza i czubek Mogielicy ponad Łopieniem.



17.FEB.2019

Fot. nr 271.



17.FEB.2019

Fot. nr 172. Od Kostrzy po Śnieżnicę.



Fot. nr 273. Od Ciecienia przez Grodzisko po pasmo Łysiny i Lubomira.



Fot. nr 274 (274-275). Zimowa (jeszcze) drzemka.



Fot. nr 275.



Fot. nr 276. Symbioza kwartetu drzew.

Załącznik

**Moje opracowania dostępne w zasobach
Małopolskiej Biblioteki Cyfrowej www.mbc.malopolska.pl
i Europeany www.europeana.eu
oraz publikacje prasowe i audycje radiowe z moim
udziałem**

LESZEK GRABOWSKI

e-mail: leszek.grabowski@interia.pl

Facebook: <http://pl-pl.facebook.com/people/Leszek-Grabowski/100000321665908>



Na wzniesieniu nad dawnym kamieniołomem Libana.
W tle Kopiec Krakusa i Mój Kraków.

A. Opracowania dotyczące Krakowa

A.1. Wspomnienia

1. Obraz Krakowa lat 60-tych we wspomnieniach z dzieciństwa.
Edycja XX.
www.mbc.malopolska.pl/publication/9505
2. Moja przygoda z Technikum Energetycznym w Krakowie w latach 1968-73. Edycja VIII.
www.mbc.malopolska.pl/publication/11376

A.2. Fotografie archiwalne

1. Kraków i jego okolice w fotografii z lat 1987-1992
www.mbc.malopolska.pl/publication/14924
2. Kraków i Małopolska w fotografii z końca XX-go wieku.
www.mbc.malopolska.pl/publication/15759

A.3. Albumy o Krakowie

I. Współczesny Kraków w klimacie z fotografii Ignacego Kriegera.

1. Część I. Zabytkowe Śródmieście.
www.mbc.malopolska.pl/publication/67812
2. Część II. Kazimierz, Stradom i Podgórze.
www.mbc.malopolska.pl/publication/67991
3. Część III. Obrzeża Starego Miasta i dawne przedmieścia.
Kleparz, Biały Prądnik, Krowodrza, Piasek, Nowy Świat, Zwierzyniec i Półwsie, Dębniki, Wesoła, Grzegórzki, Wola Duchacka, Prokocim.
www.mbc.malopolska.pl/publication/68137
4. Część IV. Uzupełnienia. Śródmieście, Piasek, Wesoła, Stradom, Kazimierz i Podgórze. Edycja II.
www.mbc.malopolska.pl/publication/70812
5. Część V. Uzupełnienia – krakowski kalejdoskop. Śródmieście, Kleparz, Wesoła, Piasek, Nowy Świat, Półwsie i Zwierzyniec, Stradom, Kazimierz, Podgórze.
www.mbc.malopolska.pl/publication/73718

A.4. Kraków i jego okolice na rodzinnych slajdach z lat 1983-1992.

1. Część I. Lata 1983-1988
www.mbc.malopolska.pl/publication/97893
2. Część II. Kraków - lata 1989-1992.
www.mbc.malopolska.pl/publication/97894
3. Część III. Okolice Krakowa - lata 1989-1992.
www.mbc.malopolska.pl/publication/97895

II. Podglądanie starego Krakowa.

1. Część I. Zabytkowe Śródmieście. Wokół Rynku Głównego.
Kwiecień 2009 – lipiec 2011
www.mbc.malopolska.pl/publication/85312
2. Część II. Zabytkowe Śródmieście. Dawny Okół i jego przedpole.
Kwiecień 2009 – lipiec 2011
www.mbc.malopolska.pl/publication/85468
3. Część III. Wawel i jego okolice, Stradom i Kazimierz.
Kwiecień 2009 – sierpień 2011.
www.mbc.malopolska.pl/publication/85469
4. Część IV. Podgórze. Przekrój przez rok 2009.
www.mbc.malopolska.pl/publication/85470
5. Część V. Podgórze. Sierpień 2010 – czerwiec 2013. Kamieniołom Libana w marcu 2003.
www.mbc.malopolska.pl/publication/87313
6. Część VI. Dawna IV dzielnica Piasek.
www.mbc.malopolska.pl/publication/99083
7. Część VII. Dawna IV dzielnica Piasek (c.d.)
www.mbc.malopolska.pl/publication/99084
8. Część VIII. Dawna VI dzielnica Wesoła.
www.mbc.malopolska.pl/publication/101513
9. Część IX. Dawna III dzielnica Nowy Świat.
www.mbc.malopolska.pl/publication/101514
10. Część X. Kleparz – dawna V. dzielnica
www.mbc.malopolska.pl/publication/102152
11. Część XI. Zabytkowe Śródmieście. Wokół Rynku Głównego.
Październik 2011 – grudzień 2012
www.mbc.malopolska.pl/publication/104006
12. Część XII. Zabytkowe Śródmieście. Wokół Rynku Głównego.
Rok 2013.
www.mbc.malopolska.pl/publication/104008
13. Część XIII. Zabytkowe Śródmieście. Dawny Okół i jego przedpole.
Wawel i jego otoczenie.
Sierpień 2011 – grudzień 2013.
www.mbc.malopolska.pl/publication/104010
14. Część XIV. Stradom i Kazimierz.
Sierpień 2011 – grudzień 2013
www.mbc.malopolska.pl/publication/104011

III. Dawne przedmieścia Krakowa - ulatująca przeszłość.

1. Część I. Bieżanów, Prokocim, Wola Duchacka. Edycja II.
www.mbc.malopolska.pl/publication/17690
2. Część II. Piaski Wielkie, Kurdwanów, Jugowice.
www.mbc.malopolska.pl/publication/17691
3. Część III. Zakrzówek, Dębniki, Ludwinów.

- www.mbc.malopolska.pl/publication/17692
4. Część IV. Zwierzyniec i Półwie, Przegorzały, Wola Justowska, Czarna Wieś i Kawiory.
www.mbc.malopolska.pl/publication/17693
5. Część V. Łęg, Mogiła, Krzesławice, Bieńczyce. Edycja II
www.mbc.malopolska.pl/publication/17694
6. Część VI. Uzupełnienia: Prokocim, Wola Duchacka, Rząka, Piaski Wielkie, Ludwinów, Zakrzówek, Dębniaki i Mogiła. Edycja II.
www.mbc.malopolska.pl/publication/18158
7. Część VII. Bronowice Małe i Wielkie, Krowodrza i Biały Prądnik. Edycja II
www.mbc.malopolska.pl/publication/18408
8. Część VIII. Płaszów, Kosocice i Rajsko.
www.mbc.malopolska.pl/publication/21255
9. Część IX. Uzupełnienia (cd): Bieńczyce, Mogiła, Łęg, Prokocim, Wola Duchacka i Piaski Wielkie.
www.mbc.malopolska.pl/publication/21256
10. Część X. Kobierzyn i Skotniki, Tyniec i Pychowice
www.mbc.malopolska.pl/publication/19616
11. Część XI. Spacer po południowych i zachodnich obrzeżach Krakowa. Mogiła, Biezanów, Prokocim i Piaski Wielkie, Wola Duchacka i Kurdwanów, Swoszowice i Jugowice, Łagiewniki, Zakrzówek, Czarna Wieś i Bronowice Małe, Nowa Wieś i Krowodrza.
www.mbc.malopolska.pl/publication/21229
12. Część XII. Biały Prądnik (c.d.), Czerwony Prądnik, Czyżyny, Rakowice, Mistrzejowice, Zesławice, Grębałów, Bieńczyce (c.d.), Krzesławice (c.d.) i Piaski Wielkie (c.d.).
www.mbc.malopolska.pl/publication/21261
13. Część XIII. Uzupełnienia: Biezanów, Rajsko, Swoszowice, Łagiewniki i Pychowice.
www.mbc.malopolska.pl/publication/21479
14. Część XIV. Uzupełnienia: Mogiła, Krzesławice, Rakowice (Wieczysta) i Prokocim
www.mbc.malopolska.pl/publication/22312
15. Część XV. Czarna Wieś i Kawiory, Wola Justowska i Las Wolski, Półwie Zwierzynieckie, Zwierzyniec oraz Dębniaki i Zakrzówek w zimowej szacie.
www.mbc.malopolska.pl/publication/29478
16. Część XVI. Mogiła (cd), Bronowice Małe (cd), Łobzów, Zakrzówek (c.d.) i Skotniki.
www.mbc.malopolska.pl/publication/45001
17. Część XVII. Górka Narodowa, Witkowice i Biały Prądnik. Mini dodatek- przykłady dawnego budownictwa wiejskiego z terenu Ziemi Krakowskiej i Polski Południowej.
www.mbc.malopolska.pl/publication/45002
18. Część XVIII. Zwierzyniec (Salwator), Wola Duchacka, Pychowice, Bodzów i Kostrze, Rząka. Krakowskie i podkrakowskie krajobrazy.
www.mbc.malopolska.pl/publication/45003

19. Część XIX. Umykające krakowskie i podkrakowskie krajobrazy: Bonarka, Płaszów i Podgórze, Prokocim Stary i Nowy, Rząka, Krzyszkowice, Kosocice i Piaski Wielkie.
www.mbc.malopolska.pl/publication/40795
20. Dawne przedmieścia Krakowa – ulatująca przeszłość (część XX). Stara Mogiła, Mydlniki, Chełm i Wola Justowska.
www.mbc.malopolska.pl/publication/40794
21. Część XXI. Umykające krakowskie i podkrakowskie krajobrazy (c.d.). Łęg, Dębniaki, Zakrzówek.
www.mbc.malopolska.pl/publication/56790
22. Część XXII. Umykające krakowskie i podkrakowskie krajobrazy (c.d.). Wola Duchacka, Piaski Wielkie, Rząka i Łagiewniki.
www.mbc.malopolska.pl/publication/56791
23. Część XXIII. Umykające krakowskie i podkrakowskie krajobrazy (c.d.). Zwierzyniec (Salwator i Sikornik) i Las Wolski.
www.mbc.malopolska.pl/publication/56792
24. Część XXIV. Umykające krakowskie i podkrakowskie krajobrazy (c.d.). Rybitwy, Płaszów, Rząka, Piaski Wielkie, Wola Duchacka i Zakrzówek.
www.mbc.malopolska.pl/publication/56962
25. Część XXV. Wola Duchacka, Płaszów, Łagiewniki i Małe Bronowice (c.d.)
www.mbc.malopolska.pl/publication/57115
26. Część XXVI. Wola Duchacka, Prokocim, Zwierzyniec, Czarna Wieś i Wola Justowska. Umykające krakowskie i podkrakowskie krajobrazy (c.d.).
www.mbc.malopolska.pl/publication/58236
27. Część XXVII. Grzegórzki, Dąbie, Płaszów, Jugowice i Swoszowice.
www.mbc.malopolska.pl/publication/58645
28. Część XXVIII. Jesienny rekonesans po południowych przedmieściach Krakowa – Płaszów, Wola Duchacka, Prokocim, Rząka i Piaski Wielkie.
www.mbc.malopolska.pl/publication/59327
29. Część XXIX. Jesienny rekonesans po ginącym świecie: Ludwinowa, Zakrzówka i Dębniak.
www.mbc.malopolska.pl/publication/59513
30. Część XXX. Zimowa sceneria dawnych przedmieść Krakowa: Krowodrza, Nowa i Czarna Wieś, Zwierzyniec, Bielany, Dębniaki i Piaski Wielkie.
www.mbc.malopolska.pl/publication/60647
31. Część XXXI. Łobzów, Krowodrza, Zakrzówek, Pychowice, Łagiewniki i Rząka.
www.mbc.malopolska.pl/publication/60781
32. Część XXXII. Zwierzyniec, Czarna i Nowa Wieś oraz Łobzów.
www.mbc.malopolska.pl/publication/61316
33. Część XXXIII. Sikornik, Las Wolski, Bielany i Przegorzały.
www.mbc.malopolska.pl/publication/61317
34. Część XXXIV. Stary Prokocim, Piaski Wielkie (Świątniki, Podedworze i Podlesie), Wola Duchacka, Rząka, obrzeże Płaszowa i Podgórze
www.mbc.malopolska.pl/publication/61318

35. Część XXXV. Wola Duchacka, Kosocice i Barycz, Płaszów, Rybitwy, Bieńczyce i Olsza.
www.mbc.malopolska.pl/publication/61336
36. Część XXXVI. Wiosenny rekonesans po południowych obrzeżach miasta. Płaszów (Bagry), Stary Prokocim, Wola Duchacka, Piaski Wielkie, Kurdwanów, Kosocice, Łagiewniki, Zakrzówek, Dębni, Półwsie i Zwierzyniec.
www.mbc.malopolska.pl/publication/64127
37. Część XXXVII. Wola Justowska i Las Wolski, Półwsie i Zwierzyniec, Łagiewniki, Jugowice, Rajska i Kosocice.
www.mbc.malopolska.pl/publication/66308
38. Część XXXVIII. Wola Duchacka, Piaski Wielkie i Prokocim.
www.mbc.malopolska.pl/publication/66767
39. Część XXXIX. Borek Fałęcki, Bonarka, Dębni, Zakrzówek, Półwsie i Zwierzyniec, były Obóz Koncentracyjny Płaszów.
www.mbc.malopolska.pl/publication/66868
40. Część XL. Czyżyny, Rybitwy i Ludwinów.
www.mbc.malopolska.pl/publication/68644
41. Część XLI. Warszawskie, Krowodrza, Nowa Wieś, Czarna Wieś, Półwsie i Zwierzyniec, Kurdwanów i Borek Fałęcki.
www.mbc.malopolska.pl/publication/70183
42. Część XLII. W zimowej scenerii Pleszowa i Mogiły.
www.mbc.malopolska.pl/publication/70187
43. Część XLIII. W jesiennej i zimowej scenerii: Woli Duchackiej, Piasków Wielkich i Rząki.
www.mbc.malopolska.pl/publication/71271
44. Część XLIV. W jesiennym i zimowym klimacie Prokocimia.
www.mbc.malopolska.pl/publication/71272
45. Część XLV. Płaszów, Olsza i Rakowice.
www.mbc.malopolska.pl/publication/71485
46. Część XLVI. Raz jeszcze Zwierzyniec.
www.mbc.malopolska.pl/publication/72226
47. Część XLVII. Wzdłuż tradycyjnego Zakrzówka i wokół Skał Twardowskiego.
www.mbc.malopolska.pl/publication/72227
48. Część XLVIII. Krowodrza, Półwsie Zwierzynieckie, Zwierzyniec i Sikornik, Wola Justowska i Las Wolski, Dębni, Zakrzówek, Łagiewniki.
www.mbc.malopolska.pl/publication/74740
49. Część XLIX. Podgórze – okolice Bonarki i kamieniołom Libana, teren KL Płaszów na skraju Woli Duchackiej, Wola Duchacka, Prokocim, Piaski Wielkie, Jugowice, Kurdwanów, Kosocice, Rajska i Barycz.
www.mbc.malopolska.pl/publication/74741
50. Część L. Borek Fałęcki, Kobierzyn, Skotniki i Pychowice.
www.mbc.malopolska.pl/publication/75164
51. Część LI. Stary Płaszów i Bagry, Prokocim, Biezanów, Piaski Wielkie.
www.mbc.malopolska.pl/publication/75857

52. Część LII. Zakrzówek i Skały Twardowskiego, Wola Duchacka, teren dawnego KL Płaszów i jego obrzeże, Podgórze – Kopiec Krakusa, Mały Płaszów i Rybitwy, Bieżanów.
www.mbc.malopolska.pl/publication/75587
53. Część LIII. Krakowski kalejdoskop: Zakrzówek, Borek Fałęcki, Łagiewniki, Kurdwanów, Wola Duchacka, Prokocim, Piaski Wielkie, Kosocice.
www.mbc.malopolska.pl/publication/77977
54. Część LIV. Krowodrza, Łobzów, Nowa Wieś, Czarna Wieś i Zwierzyniec
www.mbc.malopolska.pl/publication/79758
55. Część LV. Zakrzówek, Ludwinów, Wola Duchacka, Piaski Wielkie i Prokocim
www.mbc.malopolska.pl/publication/79759
56. Część LVI. Krowodrza, Czarna Wieś, Zwierzyniec, Półwsie Zwierzynieckie, Wola Duchacka, Prokocim, Piaski Wielkie, Rajsko
www.mbc.malopolska.pl/publication/87312
57. Część LVII. Krzesławice, Dębники, Zakrzówek, Ludwinów
www.mbc.malopolska.pl/publication/88010
58. Część LVIII. Łagiewniki, Płaszów, (Przedmieście) Warszawskie.
www.mbc.malopolska.pl/publication/88763
59. Część LIX. Wola Duchacka, Prokocim, Piaski Wielkie, Rząka, Rajsko
www.mbc.malopolska.pl/publication/88764
60. Część LX. Wola Justowska, Zwierzyniec, Półwsie Zwierzynieckie (Błonia), Czarna Wieś, Nowy Świat (Kosakówka), Dębники, Zakrzówek, Bodzów.
www.mbc.malopolska.pl/publication/89855
61. Część LXI. Wola Duchacka, Prokocim, Piaski Wielkie.
www.mbc.malopolska.pl/publication/89856
62. Część LXII. Mogiła, Rakowice, Grzegórzki.
www.mbc.malopolska.pl/publication/90406
63. Część LXIII. Przegorzały, Podgórze, Kosocice, Rajsko i Łagiewniki.
www.mbc.malopolska.pl/publication/90405
64. Część LXIV. Wola Duchacka, Prokocim, Piaski Wielkie, Łagiewniki, Krzyszkowice.
www.mbc.malopolska.pl/publication/92610
65. Część LXV. Łobzów, Bronowice Wielkie, Czarna Wieś, Półwsie Zwierzynieckie, Zwierzyniec, Nowy Świat, Dębники, Zakrzówek, Kobierzyn.
www.mbc.malopolska.pl/publication/92611
66. Część LXVI. Krakowski kalejdoskop: Olsza, Krowodrza, Nowa Wieś, Czarna Wieś, Zwierzyniec, Dębники, Zakrzówek, Kobierzyn i Borek Fałęcki, Kostrze, Tyniec, Prokocim.
www.mbc.malopolska.pl/publication/94618
67. Część LXVII. Zachodnie i południowe rubieże Krakowa. Piasek, Zwierzyniec, Wola Justowska, Przegorzały, Bielany i ich obrzeże, Dębники, Zakrzówek, Ludwinów, Płaszów, Prokocim, Piaski Wielkie, Kurdwanów, Borek Fałęcki i Łagiewniki.
www.mbc.malopolska.pl/publication/95591

68. Część LXVIII. Warszawskie (Przedmieście), Olsza, Piasek, Czarna Wieś, Wola Justowska, Zwierzyniec, Przegorzały, Dębniki, Zakrzówek, Ludwinów, Podgórze, Wola Duchacka, Płaszów, Prokocim, Piaski Wielkie, Rząka i Łagiewniki.
www.mbc.malopolska.pl/publication/96206
69. Część LXIX. Dębniki, Zakrzówek, Wola Duchacka, Płaszów, Prokocim, Rząka, Piaski Wielkie, Kosocice, Rajsko, Bieńczyce.
www.mbc.malopolska.pl/publication/97749
70. Część LXX. Piasek, Czarna Wieś i Półwsie Zwierzynieckie.
www.mbc.malopolska.pl/publication/97750
71. Część LXXI. Zwierzyniec, Wola Justowska, Przegorzały i Bielany. Dodatkowo - wizyta u „Hansa”, rzeźbiarza, na Zwierzyńcu.
www.mbc.malopolska.pl/publication/97751
72. Część LXXII. Piasek, Zwierzyniec, Wola Justowska, Olszanica, Zakrzówek, Pychowice, Podgórze, Wola Duchacka, Płaszów, Prokocim, Piaski Wielkie, Rząka, Łagiewniki, Borek Fałęcki, Rakowice.
www.mbc.malopolska.pl/publication/99107
73. Część LXXIII. Nowy Świat, Czarna Wieś, Półwsie Zwierzynieckie, Zwierzyniec, Bielany, Dębniki, Zakrzówek, Ludwinów, Podgórze, Płaszów Wola Duchacka, Prokocim, Piaski Wielkie, Rząka, Krzyszkowice, Grzegórzki, Olsza, Bieńczyce, Batowice.
www.mbc.malopolska.pl/publication/99108
74. Część LXXIV. Bronowice, Piasek, Czarna Wieś, Krowodrza, Półwsie Zwierzynieckie, Zwierzyniec, Przegorzały, Bielany, Dębniki, Zakrzówek, Ludwinów, Tyniec, Stradom, Wesoła, Podgórze, Wola Duchacka, Prokocim, Piaski Wielkie, Rząka, Krzyszkowice, Olsza, Grzegórzki, Dąbie, Przewóz.
www.mbc.malopolska.pl/publication/102164
75. Część LXXV. Bieńczyce.
www.mbc.malopolska.pl/publication/102165
76. Część LXXVI. Piasek, Wesoła, Dębniki, Zakrzówek, Ludwinów, Grzegórzki, Podgórze, Wola Duchacka, Prokocim, Piaski Wielkie, Rząka, Kosocice, Bieńczyce, Krzesławice, Mogiła.
www.mbc.malopolska.pl/publication/102181
77. Część LXXVII. Nowy Świat, Czarna Wieś, Półwsie Zwierzynieckie, Zwierzyniec, Bielany, Dębniki, Zakrzówek, Ludwinów, Podgórze, Płaszów Wola Duchacka, Prokocim, Piaski Wielkie, Rząka, Krzyszkowice, Grzegórzki, Olsza, Bieńczyce, Batowice.
www.mbc.malopolska.pl/publication/102189
78. Część LXXVIII. Grębałów, Lubocza, Wadów, Pleszów, Branice i Przewóz.
www.mbc.malopolska.pl/publication/102190
79. Część LXXIX. Skotniki, Kleszczów, Chełm, Mydlniki, Bronowice Wielkie i Pleszów
www.mbc.malopolska.pl/publication/102196

IV. Krakowskie panoramy i widoki

1. Część I. Wiosna 2011
www.mbc.malopolska.pl/publication/64522
2. Część II. Lato 2011
www.mbc.malopolska.pl/publication/67475
3. Część III. Jesień 2011.
www.mbc.malopolska.pl/publication/68255
4. Część IV. Zima 2011/2012
www.mbc.malopolska.pl/publication/71731
5. Część V. Wiosna 2012
www.mbc.malopolska.pl/publication/74742
6. Część VI. Lato 2012.
www.mbc.malopolska.pl/publication/76541
7. Część VII. Jesień 2012.
www.mbc.malopolska.pl/publication/78459
8. Część VIII. Ostatnia zima rząckiego uroczyiska, czyli przykład symbiozy człowieka i przyrody po krakowsku.
www.mbc.malopolska.pl/publication/78947
9. Część IX. Zima 2012/13. Krowodrza, Łobzów, Nowa Wieś, Czarna Wieś, Zwierzyniec, Zakrzówek, Ludwinów, Podgórze (Kopiec Krakusa), Wola Duchacka, Piaski Wielkie, Rajsco, Prokocim i Płaszów (Bagry).
www.mbc.malopolska.pl/publication/80638
10. Część X. Przedwiośnie 2013. Edycja II. Krowodrza, Nowa i Czarna Wieś, Zwierzyniec, Podgórze, Wola Duchacka, Borek Fałęcki, Płaszów, Piaski Wielkie, Rząka, Krzyszkowice.
www.mbc.malopolska.pl/publication/82506
11. Część XI. Wiosna 2013. Rondo Mogiłskie, wokół Wisły, Zwierzyniec, Półwie Zwierzynieckie, Zakrzówek – Skały Twardowskiego, Podgórze– Kopiec Krakusa, Las Bonarka, Płaszów - Bagry, Wola Duchacka, Prokocim, Piaski Wielkie, rząckie ugory, Rajsco, Krzyszkowice
www.mbc.malopolska.pl/publication/85310
12. Część XII. Lato 2013. Kopiec Piłsudskiego, Las Wolski, podnóże Kopca Kościuszki, Skały Twardowskiego, dębnicki brzeg Wisły, Krzesławice, Płaszów – Bagry, Wola Duchacka (teren dawnego KL Płaszów i Park Duchacki), Piaski Wielkie, rząckie ugory, Kosocice, Krzyszkowice
www.mbc.malopolska.pl/publication/87314
13. Część XIII. Jesień 2013. Rondo Mogiłskie, Las Wolski i Wola Justowska, Czarna Wieś, Zwierzyniec (Sikornik i Kopiec Kościuszki), Półwie Zwierzynieckie (Błonia), Nowy Świat (Kossakówka), Dębniki, Zakrzówek (okolice Ronda Grunwaldzkiego; Krakowski Fiord), Pychowice, Kostrze i Bodzów, Podgórze (Wzgórze Lasoty; Kopiec Krakusa).
www.mbc.malopolska.pl/publication/89214

14. Część XIV. Jesień 2013 c.d. Wola Duchacka (teren dawnego KL Płaszów; Park Duchacki i jego okolice), Prokocim, Płaszów – Bagry, Piaski Wielkie, Rząka, Rajsko, Kosocice, Krzyszkowice – Chabrowe Wzgórze. Dodatek– Migawki z Cmentarza Rakowickiego (2009-2013)
www.mbc.malopolska.pl/publication/89215
15. Część XV. Zima i przedwiośnie 2013-2014. Planty, Wola Justowska i Las Wolski, Przegorzały, Zwierzyniec (Sikornik i Kopiec Kościuszki), Dębniki, Zakrzówek, Pychowice, Krowodrza, Grzegórzki, Rakowice – Czyżyny i Mogiła.
www.mbc.malopolska.pl/publication/90758
16. Część XVI. Zima i przedwiośnie 2013-2014 c.d. Podgórze (Zabłocie i Kopiec Krakusa), Płaszów (Bagry), Wola Duchacka (KL Płaszów i Park Duchacki), Prokocim, Piaski Wielkie, Rząka, Krzyszkowice. Dodatek – Migawki z Cmentarza Rakowickiego (c.d.).
www.mbc.malopolska.pl/publication/90759
17. Część XVII. Wiosna 2014. Wawel, Kossakówka, Czarna Wieś, Zwierzyniec (Sikornik), Wola Justowska – Las Wolski Półwsie Zwierzynieckie (Błonia), Dębniki, Zakrzówek, Czyżyny-Rakowice.
www.mbc.malopolska.pl/publication/92612
18. Część XVIII. Wiosna 2014 c.d. Płaszów - Bagry, Wola Duchacka, Prokocim, Piaski Wielkie, Łagiewniki, Borek Fałęcki, Kosocice, Barycz, Krzyszkowice, Wieliczka.
www.mbc.malopolska.pl/publication/92613
19. Część XIX. Lato 2014. Śródmieście - Planty, Piasek, Czarna Wieś, Kazimierz, Zakrzówek, Pychowice, Kobierzyn.
www.mbc.malopolska.pl/publication/94204
20. Część XX. Lato 2014 c.d. Podgórze, Płaszów - Bagry, Wola Duchacka, Wieliczka. Migawki z Cmentarza Rakowickiego i jego okolic.
www.mbc.malopolska.pl/publication/94205
21. Część XXI. Lato 2014 c.d. Wisła i jej sąsiedztwo, Rudawa i jej okolice, Wola Justowska (Las Wolski), Pychowice i Kobierzyn, Kostrze i Bodzów, Tyniec, Piekary, Płaszów (Bagry), Rząka, Wieliczka.
www.mbc.malopolska.pl/publication/94326
22. Część XXII. Jesień 2014. Wzdłuż Wisły, Kossakówka, Śródmieście, Kazimierz, Piasek, Czarna Wieś (Park Jordana), Półwsie Zwierzynieckie (Błonia), Zwierzyniec (Sikornik), Wola Justowska, obrzeżem Lasu Wolskiego.
www.mbc.malopolska.pl/publication/96156
23. Część XXIII. Jesień 2014 c.d. Dębniki, Zakrzówek, Ludwinów, Pychowice.
www.mbc.malopolska.pl/publication/96168
24. Część XXIV. Jesień 2014 c.d. Podgórze, Płaszów (Bagry), Wola Duchacka, Prokocim, Piaski Wielkie, Rząka, Borek Fałęcki i Łagiewniki, Wieliczka, Puszcza Niepołomska.
www.mbc.malopolska.pl/publication/96171

25. Część XXV. Przedzimy 2014. Wola Justowska, Zwierzyniec(Sikornik), Półwsie Zwierzynieckie(Błonia), Kazimierz, Podgórze, Wola Duchacka, Prokocim, Rząka, Piaski Wielkie, Kurdwanów.
www.mbc.malopolska.pl/publication/96186
26. Część XXVI. Zima 2014/2015. Śródmieście, Kazimierz, Piasek, Czarna Wieś (Park Jordana), Półwsie Zwierzynieckie (Błonia), Zwierzyniec (Sikornik), Dębniiki, Zakrzówek (Skały Twardowskiego), Podgórze (Kopiec Krakusa), Wola Duchacka (dawny KL Płaszów i Park Duchacki), Płaszów (Bagry) Prokocim, Rząka, Kosocice, Wieliczka.
www.mbc.malopolska.pl/publication/96191
27. Część XXVII. Przedwiośnie 2015. Śródmieście, Piasek, wzdłuż Rudawy, Zwierzyniec wzdłuż Wisły, Przegorzały, Bielany, Kryspinów, Aleksandrowice, Dębniiki, Zakrzówek, Podgórze, Płaszów (Bagry), Wola Duchacka, Rząka.
www.mbc.malopolska.pl/publication/96197
28. Część XXVIII. Wiosna 2015. Zabytkowe Śródmieście, Piasek, Półwsie Zwierzynieckie (Błonia), Wzdłuż Rudawy, Zwierzyniec (Sikornik), Wola Justowska i Las Wolski, Wzdłuż Wisły, Dębniiki, Zakrzówek, Ludwinów, Pychowice.
www.mbc.malopolska.pl/publication/96211
29. Część XXIX. Wiosna 2015(c.d.) Podgórze, Wola Duchacka, Płaszów (Bagry), Prokocim, Piaski Wielkie, Rząka, Łagiewniki, Borek Fałęcki, Kosocice, Krzyszkowice, Wieliczka.
www.mbc.malopolska.pl/publication/96215
30. Część XXX. Lato 2015 Śródmieście, Wesoła, Piasek, Półwsie Zwierzynieckie (Błonia), Zwierzyniec, Wola Justowska i Las Wolski, Dębniiki, Zakrzówek, Ludwinów, Pychowice, Podgórze, Wola Duchacka, Płaszów (Bagry), Prokocim, Rząka, Łagiewniki.
www.mbc.malopolska.pl/publication/97188
31. Część XXXI. Jesień 2015. Śródmieście i Wawel, Kleparz, Piasek, Półwsie Zwierzynieckie (Błonia), Czarna Wieś, Zwierzyniec, Wola Justowska i Las Wolski, Bielany, Kryspinów i Olszanica.
www.mbc.malopolska.pl/publication/97189
32. Część XXXII. Jesień 2015 (c.d.). Zakrzówek, Pychowice i okolica, Wola Duchacka, Płaszów (Bagry), Prokocim, Rząka, Krzyszkowice, Wieliczka..
www.mbc.malopolska.pl/publication/97190
33. Część XXXIII. Przedzimy i zima 2015/2016. Zabytkowe Śródmieście, Kleparz, Piasek, Stradom i Kazimierz, Czarna Wieś, Półwsie Zwierzynieckie, Zwierzyniec, Wola Justowska i Las Wolski, Przegorzały, Bielany, Kryspinów, Dębniiki, Zakrzówek, Pychowice.
www.mbc.malopolska.pl/publication/98196
34. Część XXXIV. Przedzimy i zima 2015/2016. c.d. Podgórze (kamieniołom Libana), Wola Duchacka (Park Duchacki i KL Płaszów), Bagry i stary Płaszów, Prokocim, Piaski Wielkie, Rząka, Kosocice, Rajsko, Krzyszkowice.
www.mbc.malopolska.pl/publication/98197

35. Część XXXV. Wiosna 2016. Zabytkowe Śródmieście, Wesoła, Stradom, Wzdłuż Wisły od Ludwinowa do Dębniak, Piasek, Półwsie Zwierzynieckie (Błonia), Zwierzyniec, Bielany, Cmentarz Rakowicki, Czyżyny.
www.mbc.malopolska.pl/publication/98198
36. Część XXXVI. Wiosna 2016 (c.d.) Podgórze, Na styku Ludwinowa i Zakrzówka, Dębniak, Pychowice, Łagiewniki, Wola Duchacka, Płaszowskie Bagry, Prokocim, Rząka, Kosocice, Barycz, Krzyszkowice, Wieliczka, Kłaj, Marszowice, Wola Zręczycza, Zagórzany.
www.mbc.malopolska.pl/publication/98199
37. Część XXXVII. Lato 2016. Piasek, Kazimierz, Zwierzyniec, Wola Duchacka, Płaszów, Prokocim, Rząka, Łagiewniki, Borek Fałęcki.
www.mbc.malopolska.pl/publication/98540
38. Część XXXVIII. Jesień 2016. Planty, Wesoła, Piasek, Półwsie Zwierzynieckie, Zwierzyniec, Wola Justowska, Bielany, Kryspinów, Olszanica, Cmentarz Rakowicki.
www.mbc.malopolska.pl/publication/99085
39. Część XXXIX. Jesień 2016 (c.d.). Dębniak, Zakrzówek, Pychowice, Podgórze, Wola Duchacka, Płaszów (Bagry), Prokocim, Piaski Wielkie, Rząka, Rajsko.
www.mbc.malopolska.pl/publication/99086
40. Część XL. Zima 2016/2017. Śródmieście, Piasek, Wesoła, Zwierzyniec, Wola Justowska, Kazimierz, Podgórze, Wola Duchacka, Płaszów, Prokocim, Piaski Wielkie, Rząka, Borek Fałęcki, Olsza, Czyżyny-Rakowice. Edycja II.
41. Część XLI. Wiosna 2017. Śródmieście, Wawel i jego otoczenie, Kazimierz, Piasek, Czarna Wieś, Półwsie Zwierzynieckie, Zwierzyniec, Las Wolski (Sowiniec), Bielany, Grzegórzki, Cmentarz Rakowicki, Mistrzejowice, Batowice.
www.mbc.malopolska.pl/publication/101506
42. Część XLII. Wiosna 2017 c.d. Dębniak, Zakrzówek, Ludwinów, Pychowice, Podgórze, Wola Duchacka, Płaszów (Bagry), Prokocim, Piaski Wielkie, Rząka, Krzyszkowice.
www.mbc.malopolska.pl/publication/101509
43. Część XLIII. Lato 2017 c.d. Dębniak, Zakrzówek, Ludwinów, Pychowice, Podgórze, Wola Duchacka, Płaszów (Bagry), Prokocim, Piaski Wielkie, Rząka, Krzyszkowice.
www.mbc.malopolska.pl/publication/102151
44. Część XLIV. Jesień 2017. Śródmieście, Wzdłuż Wisły, Piasek, Nowy Świat, Czarna Wieś, Półwsie Zwierzynieckie, Bielany, Kryspinów, Stradom, Kleparz, Krowodrza, Wesoła, Olsza, Grzegórzki, Dębniak, Zakrzówek, Ludwinów, Pychowice, Tyniec.
www.mbc.malopolska.pl/publication/102184
45. Część XLV. Jesień 2017 c.d. Podgórze, KL Płaszów, Wola Duchacka, Płaszów (Bagry), Prokocim, Piaski Wielkie, Rząka.
www.mbc.malopolska.pl/publication/102185

46. Część XLVI. Zima 2017/18. Śródmieście, Piasek, Krowodrza, Zwierzyniec, Przegorzały, Bielany, Balice i Olszanica, Stradom, Kazimierz, Wesoła, Olsza, Grzegórzki, Dąbie, Bieńczyce, Podgórze, Wola Duchacka, Płaszów (Bagry), Prokocim, Piaski Wielkie, Rząka, Krzyszkowice.
www.mbc.malopolska.pl/publication/102192
47. Część XLVII. Wiosna 2018. Śródmieście, Wesoła, Wzdłuż Wisły, Kazimierz, Piasek, Nowy Świat, Czarna Wieś, Półwie Zwierzynieckie, Podgórze, Olsza, Grzegórzki, Dąbie, Czyżyny.
www.mbc.malopolska.pl/publication/104457
48. Część XLVIII. Wiosna 2018. C.d. Dębniaki, Zakrzówek, Ludwinów, Pychowice, Wola Duchacka, Płaszów (Bagry), Piaski Wielkie, Rząka, Borek Fałęcki, Rajsko, Kosocice.
www.mbc.malopolska.pl/publication/104458
49. Część XLIX. Lato 2018. Planty, Śródmieście, Piasek, Nowy Świat, Wesoła, Olsza, Kazimierz, Jugowice, Skotniki, Kleszczów, Chełm, Mydlniki, Bronowice Wielkie, Podgórze, Wola Duchacka, Płaszów, Piaski Wielkie, Rząka, Czyżyny, Grębałów, Bieńczyce, Krzesławice, Lubocza, Wadów, Mogiła, Pleszów, Branice, Przewóz.
www.mbc.malopolska.pl/publication/104012

V. Drzwi krakowskich kamienic czynszowych i domów podmiejskich

1. Część I. Piasek i Nowy Świat.
www.mbc.malopolska.pl/publication/69109
2. Część II. Śródmieście, Stradom, Kazimierz, Wesoła, Dębniaki i Podgórze
www.mbc.malopolska.pl/publication/69110
3. Część III. Śródmieście (c.d.), Piasek (c.d.), podmiejski Kraków.
www.mbc.malopolska.pl/publication/69430
4. Część IV. Śródmieście (c.d.), Kleparz, Wesoła (c.d.).
www.mbc.malopolska.pl/publication/71803
5. Część V. Śródmieście, Piasek, Kleparz i Wesoła – uzupełnienia.
www.mbc.malopolska.pl/publication/72474
6. Część VI. Wesoła, Stradom i Kazimierz (c.d.) oraz podmiejska Krowodrza.
www.mbc.malopolska.pl/publication/730887
7. Część VII. Piasek, Wesoła, Kazimierz i Podgórze – uzupełnienia.
www.mbc.malopolska.pl/publication/73088
8. Część VIII. Piasek – uzupełnienia.
www.mbc.malopolska.pl/publication/73717

VI. Detale krakowskich czynszówek i domów. Wybrane drzwi i portale, klamki, okna i obramienia, witraże i figury naścienne.

1. Część I. Zabytkowe Śródmieście.
www.mbc.malopolska.pl/publication/88307
2. Część II. Kleparz, Stradom, Kazimierz, Wesoła, Piasek i Nowy Świat.
www.mbc.malopolska.pl/publication/88308
3. Część III. Kalejdoskop krakowski i Kraków podmiejski.
www.mbc.malopolska.pl/publication/89316
4. Część IV. Śródmieście, Wesoła, Kleparz, Piasek, Stradom, Podgórze, podmiejska Mogiła.
www.mbc.malopolska.pl/publication/90757
5. Część V. Śródmieście, Wesoła, Piasek, Nowy Świat, Czarna Wieś, Podgórze. Podmiejski Kraków: Zakrzówek i Wola Duchacka.
www.mbc.malopolska.pl/publication/94203
6. Część VI. Uzupełnienia: Śródmieście, Kleparz, Piasek i Podgórze. Podmiejski Kraków: Krowodrza, Nowa Wieś, Wola Justowska, Zwierzyniec, Zakrzówek, Ludwinów i Tynec.
www.mbc.malopolska.pl/publication/96154
7. Część VII. Śródmieście, Piasek, Kazimierz i Podgórze.
www.mbc.malopolska.pl/publication/102182
8. Część VIII. Kraków podmiejski. Czarna Wieś, Półwie Zwierzynieckie, Zwierzyniec, Wola Justowska, Przegorzały, Warszawskie, Grzegórzki, Dąbie, Bieńczyce, Krzesławice i Mogiła, Dębniki, Zakrzówek, Ludwinów, Płaszów i Prokocim.
www.mbc.malopolska.pl/publication/102183
9. Część IX. Wesoła i Kraków podmiejski: Jugowice, Łęg, Bieńczyce, Krzesławice, Mogiła, Grębałów, Lubocza, Wadów, Pleszów, Branice i Przewóz
www.mbc.malopolska.pl/publication/102191

VII. Migawki z Cmentarza Rakowickiego

1. Część I. 21.02.2009 – 14.04.2017
www.mbc.malopolska.pl/publication/102198
2. Część II. 18.10.2017 – 13.04.2018
www.mbc.malopolska.pl/publication/102200
3. Część III. 16.10.2018 – 23.12.2018
www.mbc.malopolska.pl/publication/1044590

VIII. Krakowskie i podkrakowskie jeziora, stawy, rozlewiska i mokradła

1. Część I.

Dawna plaża pod Wawelem, Planty, Bronowice Wielkie, Czarna Wieś, Błonia, Zwierzyniec, Mydlniki i Kryspinów, Zakrzówek, Ludwinów, pogranicze Pychowic i Bodzowa, pychowickie łąki, Przegorzały i Bielany, posolvay'owskie stawy w Borku Fałęckim, okolice Bonarki, kamieniołom Libana, teren KL Płaszów, Bagry, nabrzeże Wisły w Rybitwach i Płaszowie, Dąbie, łąki mogiłskie, Bieńczyce i Olsza.

www.mbc.malopolska.pl/publication/74564

2. Część II.

Parki: w Nowym i Starym Prokocimiu, Wola Duchacka, Piaski Wielkie, Rząka, Krzyszkowice, Rajsko, Kosocice, Barycz i Wieliczka.

www.mbc.malopolska.pl/publication/74567

IX. Liczne albumy o Krakowie i jego okolicach opublikowane na mojej stronie serwisu społecznościowego Facebook:

<http://pl-pl.facebook.com/people/Leszek-Grabowski/100000321665908>

B. Opracowania dotyczące Ziemi Gdowskiej

B.1. Sagi i historie rodzinne

1. Saga rodu Grabowskich z Bilczyc i Liplasa koło Gdowa. Edycja XVII.
www.mbc.malopolska.pl/publication/8610
2. Saga rodu Chanków i Kędrynów z Podolan i okolic Gdowa. Edycja VI
uzup.
www.mbc.malopolska.pl/publication/10372
3. Szkic do historii badań nad drzewem genealogicznym rodu Chanków
z Podolan i okolic Gdowa.
www.mbc.malopolska.pl/publication/14677
4. Notka o rodach: Kaletów – „Wójcioków”, Augustynków – „Frysiów”
i Mrozowskich z Bilczyc koło Gdowa. Edycja IX skoryg.
www.mbc.malopolska.pl/publication/13924

B.2 Albumy o Ziemi Gdowskiej

I. Gdów i jego okolice – odchodzący świat

1. Część I. Gdów, Bilczyce, Liplasa, Podolany, Wola Zręczycka,
Jaroszkówka, Lipnica Murowana. Edycja II.
www.mbc.malopolska.pl/publication/15443
2. Część II. Gdów, Przebieczany, Marszowice, Jaroszkówka, Kobylec,
Kłęczana, Wola Zręczycka.
www.mbc.malopolska.pl/publication/15730
3. Część III. Wiatowice, Niegowić, Marszowice, Bilczyce, Gdów, Grzybowa,
Zręczyce, Wola Zręczycka, Kłęczana, Łapanów, Szlak Papieski -
odcinek od Kłęczany do Łapanowa. Edycja II.
www.mbc.malopolska.pl/publication/15731
4. Część IV. Bilczyce, Gdów, Podolany, Wola Zręczycka i Zręczyce.
Edycja II.
www.mbc.malopolska.pl/publication/17022
5. Część V. Bilczyce, Liplasa, Niegowić, Gdów i Grzybowa.
www.mbc.malopolska.pl/publication/17844
6. Część VI. Zagórzany, Gdów, Podolany, Jaroszkówka, Wieniec,
Nieznanowice, Marszowice, Bilczyce i Łazany.
www.mbc.malopolska.pl/publication/21257
7. Część VII. Lednica Górna, Trąbki, Łazany Bilczyce, Gdów, Marszowice,
Wola Zręczycka i Zagórzany.
www.mbc.malopolska.pl/publication/24065
8. Część VIII. Łazany, Gdów, Niegowić, Krakuszowice, Grodkowice,
Kłęczana, Kobylec i Łapanów
www.mbc.malopolska.pl/publication/56953
9. Część IX. Nieznanowice, Pierzchów, Cichawa. Szlak Papieski – odcinek
od Niegowici do granic Kłęczany.
www.mbc.malopolska.pl/publication/58646

10. Część X. Łazany, Bilczyce, Gdów, Pierzchów, Niegowić i Wiatowice. Edycja II.
www.mbc.malopolska.pl/publication/61319
11. Część XI. Jawczyce, Liplas, Gdów, Wola Zręczycka, Kobylec; wybrane archiwalia.
www.mbc.malopolska.pl/publication/77982
12. Część XII. Gdów, Marszowice, Jaroszkówka, Kobylec; kilka wyburzonych już chałup z Gdowa, Marszowic i Kobylca. Edycja II.
www.mbc.malopolska.pl/publication/85467
13. Część XIII. Rekonesans po Gdowie a.d. 2015, Bilczyce, Jawczyce, Podolany, Wola Zręczycka, Marszowice. Edycja IV.
www.mbc.malopolska.pl/publication/94401
14. Część XIV. Muzeum Dwór Feillów w Woli Zręczyckiej koło Gdowa, jego historia, otoczenie i okolica. Zagórzany. Edycja II.
www.mbc.malopolska.pl/publication/98706

II. Budownictwo ludowe, małomiasteczkowe i dworskie oraz kapliczki i inne pamiątki Ziemi Krakowskiej

1. Część I. Gdów. Edycja II.
www.mbc.malopolska.pl/publication/94399
2. Część II. Bilczyce, Jawczyce, Grzybowa.
www.mbc.malopolska.pl/publication/94400
3. Część III. Dobczyce i ich okolice.
www.mbc.malopolska.pl/publication/99109
4. Część IV. Bochnia i jej okolice.
www.mbc.malopolska.pl/publication/102150

C. Opracowania dotyczące Ziemi Krakowskiej.

C.1. Albumy o Ziemi Krakowskiej

I. Dawny świat okolic Krakowa

1. Część I. Dobczyce i Dziekanowice. Edycja II.
www.mbc.malopolska.pl/publication/19619
2. Część II. Wieliczka i Roźnowa.
www.mbc.malopolska.pl/publication/19620
3. Część III. Wieliczka i jej okolice (c.d.). Wieliczka, Czarnochovice, Lednica Górna, Przebieczany, Biskupice, Szczygłów, Surówki – Zabłocie.
www.mbc.malopolska.pl/publication/21938
4. Część IV. Wieliczka i jej okolice (cd). Wieliczka, Krzyszkowice, Lednica Górna, Czarnochovice i Śledziejowice.
www.mbc.malopolska.pl/publication/56793
5. Część V. Łapanów i jego okolice. Łapanów, Kobylec, Jaroszówka, Szlak Papieski – odcinek od Łapanowa do Kobylca.
www.mbc.malopolska.pl/publication/56794
6. Część VI. Dobczyce i ich okolice (c.d.). Dobczyce i Kornatka. Edycja II.
www.mbc.malopolska.pl/publication/57409
7. Część VII. Mozaika podkrakowska. Edycja 2.
Puszcza Niepołomska i jej okolice, Brzesko Nowe, Pleszów, Kościelniki i Górka Kościelnicza, Zielonki, Korzkiew i ich okolice, Rudawa i jej okolice, Wola Zręczycka i Zagórzany, wokół Dobczyc i Podchybie koło Lanckorony. Dodatek – Podkarpacie, okolice Rzeszowa: Świlcza, Mrowla i Bratkowice.
www.mbc.malopolska.pl/publication/59373
8. Część VIII. Bochnia i jej okolice. Ziemia Tarnowska. Bochnia, Łapczyca, Lipnica Murowana, Jasień Brzeski, Tarnów i Ładna. Cmentarze wojenne o okresie I-ej wojny światowej z okolic Tarnowa. Edycja IV.
www.mbc.malopolska.pl/publication/59639
9. Część IX. Wieliczka i jej okolice (c.d.). Wokół centrum Wieliczki, Krzyszkowice oraz panoramy z Chabrowego Wzgórza, Śledziejowice i Kokotów.
www.mbc.malopolska.pl/publication/62561
10. Część X. Wieliczka i jej okolice (c.d.). Lednica Górna, wokół centrum Wieliczki, Krzyszkowice oraz panoramy z Chabrowego Wzgórza, krajobrazy wokół Baryczy. Edycja II.
www.mbc.malopolska.pl/publication/69387
11. Część XI. Bochnia i jej okolice (c.d.). Bochnia i Łapczyca. Edycja II.
www.mbc.malopolska.pl/publication/70813
12. Część XII. Wieliczka i jej okolice (c.d.). Rekonesans wokół wzgórza Pod Baranem.
www.mbc.malopolska.pl/publication/71484

13. Część XIII. Wieliczka i jej okolice (c.d.). Migawki z Wieliczki. Jeszcze jeden spacer po dawnych Krzyszkowicach.
www.mbc.malopolska.pl/publication/724743
14. Część XIV. Wieliczka i jej okolice c.d. Galicyjskiej Wieliczki ciąg dalszy, Wzgórze Kaim. Edycja II.
www.mbc.malopolska.pl/publication/76407
15. Część XV. Migawki z trasy: Staniątki, Niepołomice, Wola Batorska, Uście Solne, Szczurowa, Żabno, Ujście Jezuickie, Opatowiec, Gręboszów. Cmentarze wojenne i pomniki z okresu I-ej wojny światowej (c.d.): Wola Batorska - Sitowiec, Biskupice Radłowskie, Otfinów, Ujście Jezuickie, Gręboszów. Okolice Brzeska i Tarnowa – uzupełnienia. Edycja II.
www.mbc.malopolska.pl/publication/77197
16. Część XVI. Wieliczka (c.d.) i kalejdoskop podkrakowski. Wielickich widoków ciąg dalszy, Krzyszkowice, Bilczyce, Staniątki, Niepołomice, Podłęże, Zakrzów, Świątniki Górne, Kryspinów, Aleksandrowice i Kleszczów. Edycja II.
www.mbc.malopolska.pl/96911

D. Przydrożne zabytki sztuki sakralnej z rejonów: Krakowa, jego okolic i Ziemi Krakowskiej

I. Zabytkowe figury, kapliczki i krzyże przydrożne z rejonu Krakowa i jego okolic.

1. Część I. Dawne przedmieścia Krakowa i podkrakowskie wsie.
www.mbc.malopolska.pl/publication/21231
2. Część II. Centrum Krakowa w obrębie dawnego rdzenia austriackiej twierdzy.
www.mbc.malopolska.pl/publication/21258
3. Część III. Ziemia Krakowska. Wieliczka, Gdów, Dobczyce i ich okolice.
www.mbc.malopolska.pl/publication/21259
4. Część IV. Centrum Krakowa w obrębie dawnego rdzenia austriackiej twierdzy – uzupełnienia.
www.mbc.malopolska.pl/publication/74586
5. Część V. Ziemia Krakowska cd.
Wieliczka i jej okolice, Trąbki, Łazany, Gdów i jego okolice, Szlak Papieski: Niegowić – Marszowice – Klęczana - Kobylec - Łapanów, Łapanów i jego okolice, Niepołomice i ich okolice, Dołęga koło Szczurowej, Kościelniki, Bochnia i jej okolice, Dębno Tarnowskie, Żabno i jego okolice, Wola Pogórska.
www.mbc.malopolska.pl/publication/77198

E. Artykuły w Głosie Wielickim
www.wielicki.glos24.pl

1. Nr 1 (styczeń 2009) – „Odchodzący świat”.
2. Nr 2 (luty 2009) – „Negatyw na szklanej płytce”.
3. Nr 10 (październik 2009) – „Zapomniany mieszkaniec Bilczyc”;
o Franciszku Augustynku – „Antonim Wichurze” - w setną rocznicę
jego narodzin.
4. Nr 12 (grudzień 2009) – „Bilczyce z lat mego dzieciństwa”
5. Nr 1 (styczeń 2010) – „Bajeczna chałupa mojej babki z Bilczyc”.
Część 1.
6. Nr 2 (luty 2010) – „Bajeczna chałupa mojej babki z Bilczyc”.
Część 2.
7. Nr 3 (marzec 2010) – „Bajeczna chałupa mojej babki z Bilczyc”.
Część 3.
8. Nr 4 (kwiecień 2010) – „Gdów z lat mojego dzieciństwa - początku lat
60-tych XX-go wieku”. Część 1.
9. Nr 5 (maj 2010) – „Gdów z lat mojego dzieciństwa - początku lat
60-tych XX-go wieku”. Część 2.
10. Nr 6 (czerwiec 2010)– „Tradycja nazw i przezwisk z dawnych Bilczyc”.
Część 1.
11. Nr 7 (lipiec 2010) – „Tradycja nazw i przezwisk z dawnych Bilczyc”.
Część 2”.
12. Nr 8 (sierpień 2010) – „Moja prababka „Magdusia”. Część 1.
13. Nr 10 (październik 2010) – „Moja prababka „Magdusia”. Część 2.
14. Nr 1 (styczeń 2011). „Wspomnienie Marcina Ciężarka”.
15. Nr 2 (luty 2011). „Jan Kaczmarczyk – zapomniana ofiara zbrodni
katyńskiej”.
16. Nr 3 (marzec 2012). „Moja Babcia Bogdzina”.
17. Nr 9 (wrzesień 2012). „Z dziejów dworu w Bilczycach”.

Artykuł z Wiadomości (10.2011)
www.wiadomosci.krakow.pl

O mnie. Barbara Bączek. „Dokumentalista z sercem”

Dziennik Polski (19-20.01.2013)

O mnie. Paulina Polak. „Fotografuje taki Kraków, który powoli przechodzi
do przeszłości”.

[http://www.dziennikpolski24.pl/artykul/3214128,fotografuje-krakow-
ktory-powoli-odchodzi-do-przeszlosci,id,t.html](http://www.dziennikpolski24.pl/artykul/3214128,fotografuje-krakow-ktory-powoli-odchodzi-do-przeszlosci,id,t.html)

Gazeta Gdowianin

Artykuły i notki na temat Ziemi Gdowskiej, publikowane na internetowej stronie w/w gazety – www.gazetagdowianin.pl

Krowoderska.pl

Wywiad ze mną Andrzeja Śledzia: „Coś było piękne powinno trwać”, z dnia 14.01.2016 – www.krowoderska.pl
krowoderska.pl/cos-co-bylo-piekne-powinno-trwac/

Dziennik Polski i Dziennik Polski 24 z dnia 29.01.2018

Artykuł Małgorzaty Mrowiec z moimi sugestiami i zdjęciami: „Kraków pilnie potrzebuje skansenu! To ostatni moment na ratowanie ginącej dawnej zabudowy”

http://www.dziennikpolski24.pl/region/kronika-krakowska/a/krakow-pilnie-potrzebuje-skansenu-to-ostatni-moment-na-ratowanie-ginacej-dawnej-zabudowy,12887902/?utm_source=social-media-facebook&utm_medium=przycisk-gora

Polskie Radio Kraków

Rozmowa z red. Grzegorzem Krzywakiem o dawnych kąpieliskach w Krakowie

<http://www.radiokrakow.pl/wiadomosci/krakow/kapielsko-na-zakrzowku-darmowe-dla-posiadaczy-krakowskiej-karty-miejskiej/>

Polskie Radio Kraków

Moje opowieści o krakowskim Piasku w rozmowie z red. Marzeną Florkowską (05.02-09.02.2018) w programie Pod Lupą

<http://www.radiokrakow.pl/audycje/pod-lupa/pod-lupa-na-krakowskim-piasku/>

Polskie Radio Kraków

Reportaż Grzegorza Krzywaka o fontannach krakowskich – tych dawnych i tych współczesnych (27.02.2018)

<http://www.radiokrakow.pl/wiadomosci/krakow/gdzie-sie-podzialy-krakowskie-fontanny/>

**Rajski Piasek – spotkanie w Artotece WBP w Krakowie w dniu
06.03.2018**



Relacja na żywo w Youtube

<https://www.youtube.com/watch?v=rG1kpe-cepM&feature=share>

Dziennik Polski 24 z dnia 14.03.2018.

Artykuł Małgorzaty Mrowiec, ilustrowany moimi zdjęciami: „Piękne stare chałupy znikają z krajobrazu Krakowa. Ktoś zadba o stworzenie skansenu?”

<http://www.dziennikpolski24.pl/region/wiadomosci-krakow/a/piekne-stare-chalupy-znikaja-z-krajobrazu-krakowa-ktos-zadba-o-stworzenie-skansenu,13005674/>

**Polskie Radio Kraków – reportaż Magdaleny Zbylut z dnia
28.06.2018.**

„Czy powstanie krakowski skansen – pomysł wraca po raz trzeci”.

<http://www.radiokrakow.pl/wiadomosci/krakow/czy-powstanie-krakowski-skansen-pomysl-wraca-po-raz-trzeci-zdjecia/>

TVP Kraków – Kronika Krakowska z dnia 08.07.2008

Reportaż Moniki Dziury: CZY W KRAKOWIE POWSTANIE SKANSEN? TO OSTATNIA SZANSA NA RATUNEK DLA STARYCH CHAŁUP.

<http://krakow.tvp.pl/37999421/czy-w-krakowie-powstanie-skansen-to-ostatnia-szansa-na-ratunek-dla-starych-chalup>

Dziennik Polski z dnia 17.09.2018

Artykuł Magdaleny Mrowiec (z moimi zdjęciami w wersji internetowej)
Skansen: chałupy, karczma, krowy....

<https://dziennikpolski24.pl/skansen-chalupy-karczma-krowy-nowe-muzeum-mogloby-powstac-w-nowej-hucie-za-dwa-lata/ar/13498315>