

**Stalownicy z Zaporozia opuścili Nową Hutę**

W dniu wczorajszym opuścili Nową Hutę udając się w drogę powrotną do Zaporozia 52-osobowa grupa stalowników radzieckich, którzy przez 3 miesiące — w ramach wymiany pracowników obsługiwali 4-ty piec martenowski Huty im. Lenina. Pod koniec tygodnia spodziewany jest powrót z Zaporozia stalowników Huty im. Lenina.

**Budowa pawilonu »Panoramy Racławickiej«**

15 września br. rozpocznie się budowa pawilonu, w którym znajdzie pomieszczenie słynna „Panorama Racławicka” — dzieło Jana Styki i Wojciecha Kossaka. Pawilon Panoramy, według projektu architektów wrocławskich — małżeństwa Dziekońskich, stanie w pobliżu brzegów Odry, w śródmiejskim parku Wrocławia.

**Biskupi kościoła anglikańskiego za — kontrolą urodzin**

W Londynie obradowała przez 5 tygodni światowa Konferencja biskupów kościoła anglikańskiego, jaka odbyła się raz na dziesięć lat. Tematem konferencji, w której udział wzięło 317 biskupów anglikańskich, były sprawy jedności kościoła, wojny atomowej, problemy rasowe i sztuczne zapłodnienia.

W 237 — stronicowym sprawozdaniu zawierającym wnioski z tej konferencji, 30 stron poświęconych jest zagadnieniom rodziny, a w pierwszej mierze sprawie kontroli urodzin. Biskupi stanęli na stanowisku, że kontrola urodzin „jest prawem i ważnym elementem w życiu rodziny chrześcijańskiej”. O liczbie dzieci muszą decydować rodzice zgodnie ze swym sumieniem, ze swymi środkami i z możliwościami społeczeństwa, w którym żyją.

Konferencja uważa za całkowicie niesłuszne stanowisko, według którego stosunek płciowy w małżeństwie dopuszczalny jest tylko wtedy, gdy pragnie ono dzieci, w przeciwnym wypadku zaś uważany jest za grzech. Tęgod rodzaju stanowisko uważają biskupi anglikańscy za niezgodne z warunkami i celem małżeństwa.

**Tajfun nad Japonią**

PEKIN. Jak donoszą z Tokio, zachodnie połacie Japonii nawiedził gwałtowny tajfun połączone z ulewami deszczami. Siła wiatru dochodziła do 180 km na godz. Ofiarą tajfuna padło 15 osób zabitych i ponad 40 rannych. Pod wodą znalazło się przeszło 1700 domów.

NEW YORK HERALD TRIBUNE podaje wyniki sondaży Instytutu Badań Opinii Publicznej na temat popularności Nixona. R. Nixon wiceprezydent Stanów Zjednoczonych, który już w poprzednich sondażach opinii publicznej wykazywał przewagę nad Stevensonem, kandydatem na prezydenta z ramienia partii demokratycznej w poprzednich wyborach — wzmocnił nieco swą pozycję jak wykazuje

**echo KRAKOWA**

**Defilada powstańców w Bejrucie**

WCZORAJ wieczorem, w jednej z dzielnic Bejrutu — Chatila doszło do wymiany ognia między powstańcami a wojskami rządowymi. Trzech powstańców zostało zabitych, a 6 odniosło rany. Wojska rządowe nie podały swoich strat.

W czasie tej wymiany ognia został zabity oficer kanadyjski, jeden z członków grupy obserwatorów ONZ.

W dzielnicy Basta odbyła się wczoraj po południu defilada oddziałów powstańczych. Defiladę przyjmował przywódca powstańców w Tripoli, premier Karame oraz brat przywódcy powstańców w Bejrucie M. Salam.

W defiladzie wzięło udział około 500 powstańców.

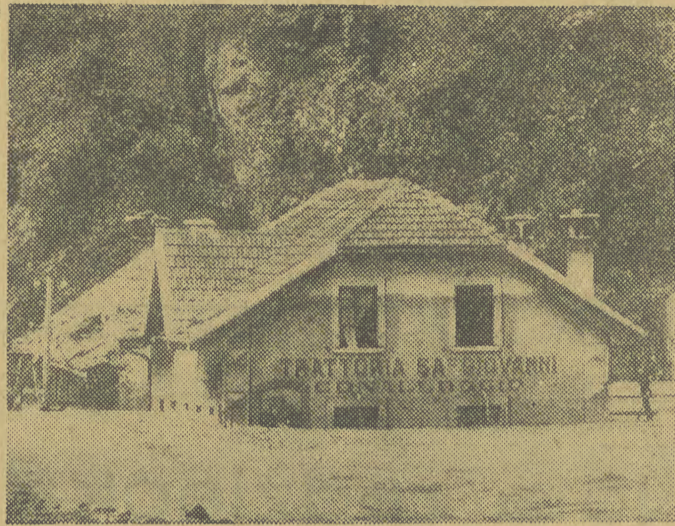
**Wczoraj na krakowskich szosach...**

**Kierowcy w dalszym ciągu lekceważą przepisy o ruchu drogowym**  
**Wiele samochodów ciężarowych i autobusów PKS nie nadaje się do użytku!**

Wczoraj inspektorzy Wydziału Komunikacji Prez. WRN, PZMot., LPZ i PKS wspólnie z patrolami MO przeprowadzili błyskawiczną kontrolę najbardziej ruchliwych szos województwa krakowskiego.

Na pierwszy ogień poszedł Tarnów. Zebrano tu zresztą szczególnie obfite żniwo... Wiele samochodów miało nieczynne liczniki i zerwane plomby — co sprzeczne jest z obowiązującymi przepisami i sprzyja wybitnie wszelkim nadużyciom. W takich wypadkach inspektorzy kontroli ruchu sporządzali raporty odbierając jednocześnie dowody rejestracyjne samochodów.

W toku kontroli stwierdzono iż wiele pojazdów nie wykorzystuje w pełni swoich możliwości przewozowych. Tak np. samochód ciężarowy o nośności 4 ton należący do Przedsiębiorstwa Geofizyki Przemys-



Gwałtowna burza, która przeszła nad włoską wioską San Giovanni di Crevela d'Ossola, spowodowała obsunięcie ziemi, zniszczyła szosę i linię kolejową na przestrzeni 300 m. Wioska znalazła się pod wodą. Na zdjęciu: Restauracja w San Giovanni, zalana do wysokości pierwszego piętra.

**W** rzesień w Zakopanem Wielka impreza kulturalna pod nazwą: „Tatrzańska jesień”

W ZAKOPANEM trwają przygotowania do organizowanej po raz pierwszy w bieżącym roku imprezy „Tatrzańska jesień”. Impreza ta odbędzie się we wrześniu i stanie się przeglądem dorobku kulturalnego

Podhala oraz stolicy Tatr — Zakopanego.

Obok występów górskich zorganizowany zostanie m. in. „Tydzień Mieczysława Karłowicza” poświęcony życiu i pracy tego wybitnego kompozytora, który zginął tragiczną śmiercią w ukończonych przez siebie Tatrach.

Projektuje się organizowanie corocznych festiwali „Tatrzańska jesień” z udziałem artystów zagranicznych.



Emma FENELIA — jedna z najlepszych hiszpańskich aktorek filmowych w czasie nakręcania swego trzynastego filmu w Madrycie.

**Prezes „Ochrony mienia” informował bandę o możliwościach rabunkowych!**

Prokuratura miasta Gdańska zakończyła śledztwo przeciwko groźnej bandzie grasującej w latach 1953—1958 na terenie Wybrzeża Gdańskiego. Na czele bandy stał Jan Babis, który kierował grupą 14 współników. Napadali oni na sklepy we wsiach i w miastach oraz na mieszkania.

Bandyci występujący z bronią w ręku rabowali przede wszystkim pieniądze, nie gardząc również trzodą chlewną, pasami transmisyjnymi itp. Noga powinęła im się dopiero w czasie napadu na żonę jednego z marynarzy floty handlowej w Gdyni.

W skład bandy wchodził m. in. Włodzimierz Drawc, który będąc prezesem Spółdzielni Ochrony Mienia w Gdyni informował współników o możliwościach dokonania rabunku.

Dodatkowe losowanie „Lajkonika”  
**4, 23, 31, 36, 38, 44**

**Z podróży francuskiego premiera po Czarnym Łądzie**

**General de Gaulle konferuje przy akompaniamencie tam-tamów**

Powizycie na Madagaskarze, w Fr. Afryce Równikowej, na Wybrzeżu Kości Słoniowej i Gwinei Fr., gen. de Gaulle przybył do Dakaru.

Wczoraj wieczorem z okazji pobytu gen. de Gaulle'a w Dakarze odbył się wiec, na którym doszło do zamieszek. Kiedy gen. de Gaulle wstępował na trybunę, aby wygłosić przemówienie, wśród ludności zgromadzonej na placu rozwinęto transparenty, z napisami, domagającymi się niepodległości.

Napisy głosiły m. in.: „Domagamy się prawa do niepodległości, a nie referendum”

Kiedy do mikrofonu zoliżył się de Gaulle, zamieszanie na placu wzrosło. Wznoszono zarówno okrzyki „Domagamy się niepodległości” jak również okrzyki „Niech żyje de Gaulle!”

Wczoraj na cześć gen. de Gaulle'a zostało wydane przyjęcie, w którym jednak nie wzięło udziału szereg czołowych polityków Senegalu.

• Wczoraj po południu, kiedy gen. de Gaulle prowadził rozmowy w Dakarze, w okolicach tego miasta dały się słyszeć tam-tamy. W ten sposób szczepy murzyńskie, zamieszkałe wokół tego miasta demonstrowały swe niezadowolone z pobytu de Gaulle'a w Dakarze i jego polityki wobec mieszkańców Afryki.

Agencja France Presse nie ukrywa, że klimat polityczny Dakaru i całego Senegalu różni się poważnie od innych terytoriów Afryki Zachodniej. Na tym terenie, najbardziej rozwiniętym z całej Francuskiej Afryki Zachodniej, przeważający wpływ ma Partia Przegrupowania Afrykańskiego, która ustosunkowuje się z rezerwą do projektów gen. de Gaulle'a. W Senegalu wśród działaczy partyjnych dominuje pragnienie uzyskania niepodległości jako warunku wstępnego dalszych rozmów z Francją

**Algierski Front Wyzwolenia Narodowego przeciwko referendum na rzecz konstytucji de Gaulle'a**

NOWY JORK W imieniu Algierskiego Frontu Wyzwolenia Narodowego M. Yazid wystosował do sekretarza generalnego ONZ aide-memoire, w którym AFWN protestuje przeciwko przeprowadzeniu na terytorium Algierii referendum w dniu 28 września i domaga się interwencji Hammarskjolda w tej sprawie.

Aide-memoire stwierdza, że sprawa konstytucji dotyczy tylko narodu francuskiego, a nie narodu algierskiego. Naród francuski powinien ze swej strony — głosi dalej memorandum — uznać prawo narodu algierskiego do niepodległości i suwerenności.

**KAIR.**

Rzecznik Algierskiego Frontu Wyzwolenia Narodowego oświadczył kairskiemu korespondentowi agencji UPI, iż ostatnia akcja bojowa tej organizacji na terenie metropolii była ostrzeżeniem pod adresem rządu francuskiego, aby przyznał Algierii niezależność.

Front Wyzwolenia Narodowego — jak stwierdził rzecznik — będzie kontynuował swą akcję, aby osłabić potencjał militarny i gospodarczy Francji. Mimo, iż wojska francuskie prowadzą w Algierii politykę eksterminacji, przywódcy Frontu Wyzwolenia Narodowego wydali swym oddziałom bojowym rozkaz oszczędzania ludności cywilnej.



Na zdjęciu: General de Gaulle przemawia do ludności BRAZZAVILLE (Fr. Afryka Równikowa). FOT CAF

**W sprawie popularności...**

ankieta. Redakcja	Niezdeterminowani —
ankiety brzmiała następująco:	12 proc.
Gdyby dzisiaj odbywały się wybory na prezydenta i Nixon kandydowałby z ramienia partii republikańskiej, a Stevenson — demokratycznej, to kogo wybrałby pan?	dodając niezdecydowanych:
Nixon — 53 proc.	Nixon — 53 proc.
Stevenson — 16 proc.	Stevenson — 16 proc.
Nixon uchołdzi obecnie za przypuszczalnego kandydata partii republikańskiej w przyszłych wyborach	
Nixon — 17 proc.	Stevenson — 41
Stevenson — 41	wyborach prezyden-
ta.	ta.

# Echo dnia

## Jeden z warunków głównych

\* CZY WIECIE ile wydatkowaliśmy np. w roku 1956 na koszty materiałowe w naszej gospodarce narodowej?

— Około 330 miliardów zł. Do tego dochodzi jeszcze 20 miliardów zł rozchodzonych na tzw. niematerialne koszty produkcji. Łącznie otrzymamy sumę, której nawet drobny ułamek, zaoszczędzony w toku produkcji, mógłby przynieść znaczną poprawę naszym wspólnym i osobistym finansom.

Oszczędzanie na kosztach produkcji staje się jednym z najważniejszych zagadnień ekonomiki. Problematyka ta jest stale akcentowana zarówno w uchwałach partyjnych jak i rządowych, podnoszona jest przez rady robotnicze w fabrykach.

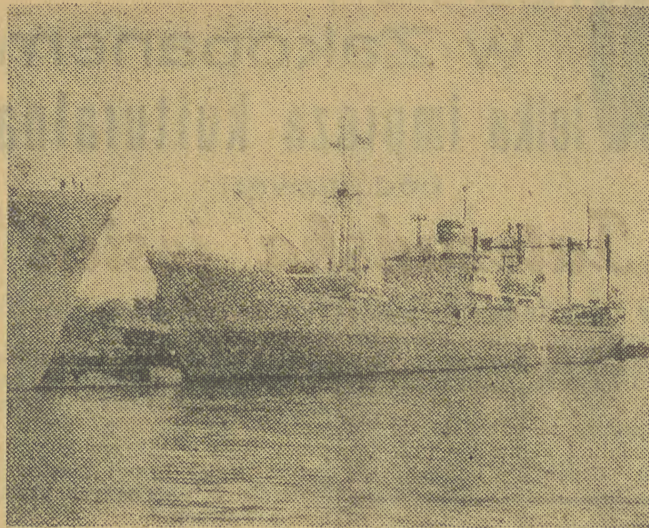
A wyniki? Według niekompletnych jeszcze danych Komisji Planowania przy Radzie Ministrów, w tym roku uzyskamy w wyniku akcji oszczędnościowej kosztów produkcji, około 2 miliardy zł. Suma ta byłaby z pewnością wyższa, gdyby akcja przyciągnęła w większym niż dotychczas stopniu uwagę całego społeczeństwa, a w szczególności zainteresowały się nią wszystkie załogi produkcyjne.

A więc świadomość i aktywność pracowników — społecznej gospodarki — to warunek pierwszy.

Istnieją jednak dalsze trudności i braki na drodze do wydatnego zmniejszenia kosztów produkcji. Brak jest instancji, która centralnie badałaby i kontrolowała koszty produkcji oraz odpowiednio ingerowała w te sprawy.

W niemiejszym stopniu, działa ujemnie brak przystępnego łączenia wyników akcji oszczędnościowej z wynikami funduszu zakładowego. Chodzi o to, aby załogi produkcyjne mogły się w sposób prosty dowiadywać ile otrzymają przy podziale funduszu zakładowego dzięki osiągnięciu oszczędności.

Kiedy te niedomagania zostaną usunięte i obniżenie kosztów produkcji, zarówno materiałowych jak i innych stanie się przyzwyczajeniem zawodowym, to w sposób realny będziemy mogli poprawić nasze warunki pracy, nasz ogólny bilans gospodarki narodowej. (wg)



## Z podróży Dag Hammarskjölda

Wczoraj wieczorem, sekretarz generalny ONZ Dag Hammarskjöld przybył do stolicy Libanu — Bejrutu.

Hammarskjöld otrzymał tam pismo podpisane przez wszystkich przywódców opozycji libańskiej, w którym domagają się oni natychmiastowego wycofania wojsk amerykańskich z Libanu oraz zlikwidowania misji obserwatorów ONZ. Autorzy pisma stwierdzają, że wszelkie problemy świata arabskiego winny być rozwiązane przez samych Arabów, bez jakiegokolwiek interwencji z zewnątrz.

W dniu dzisiejszym Hammarskjöld przybywa do Ammanu, stolicy Jordanii gdzie rozpocznie swą działalność zmierzającą do rozwiązania problemów bliskowschodnich w myśl rezolucji ONZ.

## W Kaliszu powstaje wielka tkalnia

★ pluszu, aksamitu i tzw. misiów

W Kaliszu rozpoczęto prace przy budowie największej i najnowocześniejszej w kraju tkalni pluszu, aksamitu i nylonowych futer — tzw. misiów.

Obecnie kończy się zakładanie fundamentów pod wielką, o powierzchni ponad 2 ha, halę produkcyjną.

**PIERWSZY TRAMP DLA ZJEDNOCZONEJ REPUBLIKI ARABSKIEJ**  
Przed kilkoma dniami przekazano do eksploatacji statek „Latakia” o nośności 5 tys. ton zbudowany w Stoczni Gdańskiej dla Zjednoczonej Republiki Arabskiej. Tramp „Latakia” jest pierwszym z dwóch statków zbudowanych w Stoczni Gdańskiej dla ZFA. CAF — fot. Kosycarz

## W związku z współuczestnictwem Włoch w interwencji bliskowschodniej

# Nota radziecka do rządu Włoch

**MOSKWA**  
Jak podaje agencja TASS w dniu 26 bm. rząd ZSRR skierował do rządu Włoch notę, w której obarcza go poważną odpowiedzialnością za udzielenie poparcia wojskowej interwencji USA i W. Brytanii w Libanie i Jordanii.

Rząd Włoch — stwierdza nota — w swym aide-memoire z dnia 10 sierpnia, nie neguje faktów wykorzystania przez St. Zjednoczone i W. Brytanię baz na terytorium Włoch w celu przerzucenia ich sił zbrojnych na Bliski i Środkowy Wschód. Tym samym rząd włoski przyznaje się w istocie rzeczy do współdziałania w amerykańsko-angielskiej interwencji zbrojnej w Libanie i Jordanii.

Nota radziecka podkreśla, że translokacja samolotów amerykańskich i angielskich nie ma bynajmniej celów pokojowych, jak to próbuje sugerować rząd włoski.



**BERLIN**  
• Od 29 sierpnia do 2 września trwać będą w Dreźnie (NRD) międzynarodowe zawody telegrafistów-amatorów, w których wezmą udział przedstawiciele NRD, Polski i Czechosłowacji.

**BONN**  
• W wojnie psychologicznej bardzo są potrzebne uderzeniowe akcje — oświadczył w poniedziałek w Bundestagu przewodniczący grupy CDU, Hoehcherl. Powitał on z uznaniem zorganizowanie przez ministra obrony, Straussa, centrali do prowadzenia wojny psychologicznej. Hoehcherl żądał od Partii Socjaldemokratycznej i Wolnej Partii Demokratycznej, aby nie pozostały na uboczu, lecz współpracowały z CDU w wojnie psychologicznej, skierowanej przeciwko NRD i innym krajom socjalistycznym.

# 27 sierpnia 1943-1958 Piętnastolecie Oficerskiej Szkoły Piechoty im. Tadeusza Kościuszki

27 SIERPNIA 1943 ROKU na gościnnej ziemi radzieckiej, odbyła się pierwsza

promocja oficerów — absolwentów kompanii podchorążych, z której później powstała Oficerska Szkoła Piechoty nr 1.

W przeddzień 15-iej rocznicy tego ważnego w dziejach Ludowego Wojska Polskiego wydarzenia, w obecnej siedzibie szkoły we Wrocławiu, odbyła się uroczysta akademii. Przybyli na nią szef sztabu generalnego WP wiceminister Obrony Narodowej gen. broni Jerzy Bordziłowski, przedstawiciele miejscowych władz, generalicja, absolwenci szkoły, delegacje organizacji i społeczeństwa oraz zakładów pracy.

## Uczni krakowscy wyjeżdżają na kongres sławistów do Moskwy

W dniu 1 września w Moskwie rozpoczyna się IV Międzynarodowy Kongres Sławistów. Z Krakowa wyjeżdżają do Moskwy m. in.: prof. prof. T. Lehr-Splawiński, F. Sławski, V. Francic, K. Polański, H. Markiewicz, K. Wyka, W. Kubacki. W skład delegacji polskiej wchodzi ponad 30 osób. W związku z kongresem wyszły już nakładem PWN dwa tomy referatów kongresowych pt. „Z polskich studiów sławistycznych”. Tom I zawiera prace językoznawcze, tom II historyczno-literackie.

Kongres będzie trwał 10 dni, obradom będzie przewodniczył członek Radzieckiej Akademii Nauk znany uczyony W. W. Winogradow. Jest to czwarty z rzędu kongres. Pierwszy miał miejsce w 1929 roku w Pradze, drugi w 1934 w Warszawie, trzeci był zaplanowany na wrzesień 1939 roku w Belgradzie, ale z powodu wojny odbył się tam dopiero kilkanaście lat później. Organizatorem kongresów sławistycznych jest stały międzynarodowy komitet organizacyjny. Z Polaków członkami tego komitetu są: prof. Lehr-Splawiński i prof. Doroszewski. (bz)

## Od 1 września Miesiąc Odbudowy Kraju i Stolicy

W dniu 1 września rozpoczyna się po raz trzynasty Miesiąc Odbudowy Kraju i Stolicy. Inauguracja Miesiąca zbiega się z rocznicą najeżdzu hitlerowskiego na Polskę. Pokojowa, twórcza praca stała się więc hasłem przewodnim.

Miesiąc Odbudowy Kraju i Stolicy rozpoczyna się na terenie woj. krakowskiego propagandowym Złotem Sztafet SFOS. Sztafety motocyklowe SFOS przybędą z powiatów do Krakowa w poniedziałek 1 września w godzinach popołudniowych na krakowskie Błonia. Przywożą one krótkie meldunki planu zbiorczego na fundusz SFOS za rok bieżący. Odprawa poszczególnych grup sztafetowych odbędzie się w pięciu dzielnicach Krakowa. Następnie sztafety udadzą się do Kombinatu Huty im. Lenina.

W zależności od warunków lokalnych odbędą się na terenie województwa rozmaite imprezy artystyczne, z których całkowity dochód przeznaczony zostanie na Społeczny Fundusz Odbudowy Stolicy.

W związku ze zbliżającym się Miesiącem — Wojewódzki i Miejski Komitet Odbudowy w Krakowie zorganizował szereg spotkań z aktywnym społecznym. (mał)

## 0 tej niezwyklej historii mówiono w każdym domu belgijskim

**BRUKSELA**  
• Cała Belgia pasjonowała się ostatnio tzw. „sprawą Dumonta”

34-letniego mężczyzny, który zjawiał się przed kilku dniami w rodzinie noszącej to nazwisko i zamieszkałej w miejscowości Amay, oświadczając, że jest synem tej rodziny — Ghislainem, powieszonym w roku 1943 przez hitlerowców. Fakt ten potwierdziło zresztą wielu świadków.

Oświadczył, że w roku 1943 cudem tylko uniknął śmierci, przy czym został wywieziony do Rzeszy, a następnie do Związku Radzieckiego, skąd obecnie udało mu się zbiec.

Rodzina Ghislaina podzieliła się na dwa obozy: część rozpoznawała w przybyszu zaginionego przed 15 laty syna, część twierdziła, że jest to zwykły oszust.

Policja wszczęła dochodzenie, ale ustalenie prawdy było bardzo trudne, gdyż ojciec Ghislaina jest dziś zdziennikiem starszym, a matka, po aresztowaniu syna przez okupantów doznała ciężkiego wstrząsu nerwowego i od lat przebywa w domu dla obłąkanych.

Sam przybysz zaś, uznany został przez psychiatrów za człowieka cierpiącego na zaburzenia nerwowe i amnezję. Opowiadał on prowadzącym dochodzenia niebywałe historie na temat swoich przeżyć, co pewien czas wysuwając jakiś szczegół z lat dzieciństwa Ghislaina Dumonta, istotnie pokrywający się z rzeczywistością.

Policja bardzo szybko doszła do wniosku, że człowiek podający się za Ghislaina nigdy nie był w ZSRR. To było

## Super-oszust skapitulował pod krzyżowym ogniem pytań Richard-rzekomy Dumont NIE „uniknął cudem śmierci“

pewne. Chodziło tylko o ustalenie, gdzie przebywał przez ostatnie 15 lat. Po wielu trudach fakt ten został w końcu wykryty; w krzyżowym ogniu pytań przybysz załamał się.

Co się okazało? — Świadectwo psychiatry było błędne. Ghislain nie cierpiał na żadną amnezję, był po prostu zwykłym, bardzo sprytnym oszustem. Nazywa się Pierre Richard i nigdy nie opuścił rodzinnego Liege. Plan przestępstwa opracował wraz z całą bandą „niebieskich ptaków”. Chciał uzyskać pensję, która przysługiwałaby rzeczywistemu Ghislainowi Dumontowi jako inwalidzie i ofierze zbrodni hitlerowskich, gdyby żył. Ghislain jednak nie żyje. Świadczenie powieszona Ghislaina mówili prawdę.

Oszustów z Richardem na czele, nie cierpiącym już na żadne zaburzenia pamięci, aresztowano i czeka ich rozprawa sądowa.

Oszustów z Richardem na czele, nie cierpiącym już na żadne zaburzenia pamięci, aresztowano i czeka ich rozprawa sądowa.

## Co słysząc?

Radio moskiewskie w audycji w języku arabskim podało, że król Jordanii Hussein ma do swej osobistej ochrony gwardię złożoną z 60 „najbardziej oddanych” żołnierzy oraz gwardię do pilnowania i śledzenia tychże 60 „najbardziej zaufanych”. • Prezydent USA Eisenhower podpisał ustawę, zgodnie z którą b. prezydentem Stanów Zjednoczonych ma zostać przyznana roczna pensja w wysokości 25 tysięcy dolarów, zaś w dowódem po prezydentach — 10 tys. dol. • 86-letnia Teofila Lizurej z Przystajni (woj. Częstochowa), dochowała się 15 dzieci, 42 wnucząt, 20 prawnucząt i ostatnio — praprawnuczka.

## Co będzie modne w sezonie jesienno-zimowym?

**PARYŻ**  
Cała wtorkowa prasa paryska świeciła wielki dzień mody, bowiem znane na całym świecie paryskie magazyny

ny uchyliły rąbka zasłony kryjącej tajniki nadchodzącej mody jesienno-zimowej. Całe szpalty dzienników poświęcone są rysunkom i opisom nowych strojów.

Poniżej przytaczamy pewne ogólne wskazania, które można by streścić następująco — stożki, beczi, klosze, kimona, fałdy, fałdki, wełny, tweedy, paski i guziki.

A kolory? Kolory od białego i beige poprzez różne odcienie żółtego, niebieskiego i czerwonego aż do fioleto i czerni.

## W siedzibie czworonożnych gwiazd

**MOSKWA**  
W pobliżu Moskwy mieści się filia moskiewskiej wytwórni filmów naukowo-popularnych. Dokonywane są tam zdjęć zwierząt, przeważnie drapieżników.

Tragnąc utrwalili na taśmie zwierzęta w warunkach najbardziej zbliżonych do naturalnych stosując tam specjalne metody. Np. filmowany ryś porusza się w lesie „na wolności”, kapronowa nie bowiem, na której jest on uwiązany, nie jest widoczna na filmie.

Wśród pensjonariuszy studia znajduje się również siedem wilków ciesząc się międzynarodową sławą. Film „Szary rozbójnik”, w którym wilki wzięły udział, zdobył dużą popularność. Wilkom zaproponowała „engagement” włoska wytwórnia filmowa

## Krozika wypadków

Przechodząca przez jezdnie 80-letnia Franciszka Szalewicz zam. przy ul. Pawłej 8 potrafiła przejechać skuter. Ofiara wypadku doznała ogólnych potłuczeń.

3 i pół letni Piotr Billiński zam. ul. Lenartowicza 13 wylał na siebie wrzącą herbatę doznając oparzeń II stopnia podbrzusza i ud. Dziecko przewieziono do szpitala.

We wsi Rzasowice pow. krakowski zdarzył się tragiczny wypadek spowodowany brakiem opieki ze strony rodziców. 2 i pół letnia Jadwiga Rykała bawiąc się nad brzegiem sadzawki wpadła do wody i utonąła. Zanim wykryto nieobecność dziecka i wszczęto poszukiwania było już za późno. — Lekarz wezwany do wypadku Pogotowia Ratunkowego z Krakowa stwierdził zgon. (hs)



## Groźny pożar pod Marsylią zlikwidowano

**PARYŻ**  
• W ciągu wtorku udało się stłumić pożar olbrzymich składów benzyny i ropy naftowej na przedmieściu Marsylii.

Jednakże, jak oświadczył dowódca akcji ratowniczej, niebezpieczeństwo zapalenia się nowych cystern nie zostało jeszcze zażegnane. Ogień strawił około 10 milionów litrów paliw płynnych w Marsylii oraz przeszło 18 milionów litrów w Narbonne i Tuluzie.

Władze bezpieczeństwa prowadzą energiczne śledztwo w celu wykrycia sprawców akcji sabotażowej.

Rzecznik przedstawicielstwa rządu francuskiego w Algierii, oświadczył że autorem wszystkich aktów sabotażowych we Francji jest Algierski Front Wyzwolenia Narodowego, który zamierza w ten sposób wywołać „szok psychologiczny” przed referendum.

27 Sroda Jozefa, Kalasantego SIERPNIA

IDAC ULICAMI KRAKOWA

Warszawa a „Warszawa“ to różnica

Obowiazkiem kazdego Polaka jest wiedziec, gdzie lezy stolica kraju: Warszawa. Ale...



Obowiazkiem kazdego Polaka jest wiedziec, gdzie lezy stolica kraju: Warszawa. Ale...

Czekamy na skruchę!

Miejskie Przedsiębiorstwo Robót Drogowych przeprowadzając naprawę ulicy Królowej Jadwigi...

Pisaliśmy o tym i...

...jak nas informuje Dyrekcja Okręgu Poczty i Telekomunikacji w Krakowie...

Politechnika Krakowska modernizuje swoje obiekty

Mimo okresu wakacyjnego w Politechnice Krakowskiej niektóre działy naukowe...

Kierownik Działu Inwestycji i Remontów Politechniki, nadzorujący roboty inż. Adam Gertz...

Lepiej późno niż wcale...

Jak wynika z badań, pozytywnych przez Państwową Inspekcję Handlową...

Wytyczne dla następnych Konferencji Samorządu Robotniczego

We wczorajszym plenum Zarządu Okręgowego Związku Zawodowego Metalowców w Krakowie...

Wizyta parlamentarzystów

Do Krakowa przybędą we wrześniu parlamentarzyści Norwegii...

przez Prezydium Zarządu Okręgu, konferencje te zostały w większości zrozumiane...

Mimo starań władz partyjnych i związkowych, przygotowanie i przebieg KSR...

W ciągu najbliższych dwóch miesięcy odbędą się drugie konferencje samorządów...



Ogólnopolski Zjazd Towarzystwa Geograficznego

W dniach od 5 do 8 września odbędzie się w Krakowie i Zakopanem...

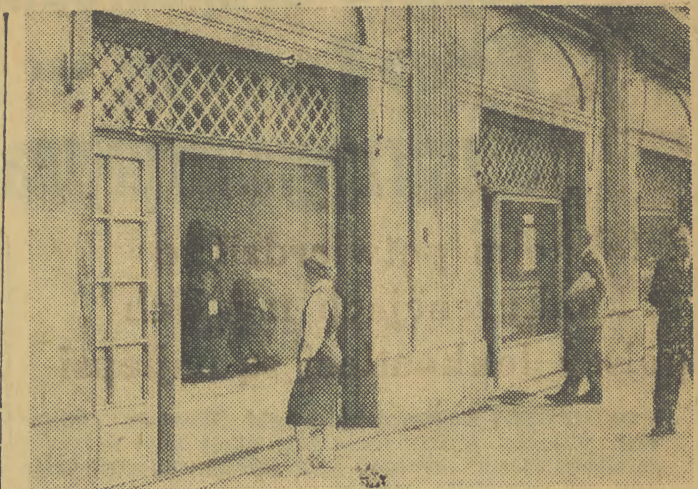
Tematem obrad będzie m. in. omówienie najnowszych kierunków badawczych...

Przypominamy i przestrzegamy!

Zarejestrowanych jest w Krakowie — 85.735 radiodbiorników i telewizorów...

Przypominamy, iż każdy aparat powinien być bezwzględnie zarejestrowany...

Przypominamy, iż każdy aparat powinien być bezwzględnie zarejestrowany...



Nowootwarty sklep z konfekcją na rogu ulic Długiej i Kamiennej...

Go Gdzie Kiedy TEATRY

ROZMAITOŚCI: godz. 13.15 „Szelmowskie sztuczki Skapana”...

MINA

APOLLO: godz. 15.45, 17 „Generał śmierci” (NRD); 18, 20.15 „Wybuch” (rum.)...

WYSTAWY

MUZEUUM LENINA, ul. Topolowa 5. DOM MATEJKI, Floriańska 41...

BYZURY

CHIRURGICZNY: Prądnicka 37. POŁOŻNICZY: Prądnicka 37...

APTEKI

Dietla 78, Rynek Gł. 45, Rakowicka 12, Długa 80...

ZWIERCADŁO Krakowskie

Po „krakowskiej” Wiśle kursuje — na razie tylko jeden — statek wycieczkowy „Światowid”...

Kultura polskiej wsi

Zarząd Wojewódzki w Krakowie — powstałego po Październiku Chłopskiego Towarzystwa Oświaty i Kultury...

Kto wygrał?

Wojewódzka Zbiornica Przemysłowych Surowców Wtórnych w Krakowie rozlosowała już nagrody...

W telewizji

Dzisiaj w środę 27 bm. o godz. 18.15 „Budujemy dom”...

W telewizji

Dzisiaj w środę 27 bm. o godz. 18.15 „Budujemy dom”...

WALEO

na środę, 27 bm.: Godz. 16.00: Wiadomości...

na czwartek, 28 bm.: Godz. 5.50: Gimnastyka...



# INFORMACJA

## w sprawie zmian stawek czynszowych dla niektórych kategorii najemców oraz nowych warunków najmu lokali mieszkalnych

### A. Sprawy czynszów i świadczeń

#### I. STAWKI CZYNSZOWE

##### 1. Czy podwyżka czynszów dotyczy również najemców, utrzymujących się z pracy najemnej (świat pracy)?

Odpowiedź: Zasada opłacania czynszu przez najemców, którzy nie opłacają podatku obrotowego i dochodowego tj. robotników i pracowników umysłowych zatrudnionych w przedsiębiorstwach, instytucjach i urzędach na podstawie umowy o pracę, w dotychczasowej wysokości jest odnośnie powierzchni pozostającej w granicach norm zaludnienia utrzymana.

##### 2. Na czym polega zmiana czynszów dla najemców opłacających podatek obrotowy lub dochodowy?

Odpowiedź: Przepisy art. 2 pozostają w zasadzie bez zmian. Wprowadza się jednak nową tabelę nr 1 (Dziennik Ustaw PRL no 35 z dnia 19 czerwca 1958) zawierającą stawki od 3 do 6 zł za 1 m<sup>2</sup> miesięcznie w zależności od wielkości miasta i wyposażenia technicznego lokali. Dawna tabela nr 1 staje się tabelą nr 2 i może być stosowana w poszczególnych miejscowościach na Ziemiach Odzyskanych na podstawie decyzji ministra gospodarki komunalnej wydanej na wniosek prezydium wojewódzkiej rady narodowej.

##### 3. Jakie stawki opłacać będą najemcy objęci dawnym art. 4 dekretu o najmie lokali?

Odpowiedź: Od stawek tabeli nr 1 (lub 2 w razie jej wprowadzenia) przysługuje 50 proc. obniżka tym grupom najemców, które zostały wymienione w rozporządzeniu Rady Ministrów w sprawie zwolnień i ulg w opłacaniu czynszu za najem lokali mieszkalnych.

##### 4. Czy stawki podane w tabeli nr 1 i 2 mogą być zmienione?

Odpowiedź: Prezydium powiatowych rad narodowych miast stanowiących powiaty i wyłączonych z województw mogą w zależności od usytuowania i rodzaju lokali obniżać lub podwyższać stawki określone w tabeli nr 1 (lub 2) w granicach do 20 proc., jeżeli chodzi o lokale suterrenowe stawki mogą być obniżone do 50 proc. (art. 2a Ustawy z dnia 6. V. 1958 r. o zmianie dekretu o najmie lokali Dz. U. nr 35 poz. 155).

##### 5. Czy będą określone ściśle grupy najemców, którym będzie przysługiwało prawo opłacania czynszu w dotychczasowej wysokości oraz zniżek od stawek nr 1 i 2?

Odpowiedź: Rozporządzenie Rady Ministrów w sprawie zwolnień i ulg w opłacaniu czynszu za najem lokali mieszkalnych, określił grupy najemców, poza wymienionymi w art. 3, które będą opłacały czynsz w dotychczasowej wysokości, oraz którym będzie przysługiwała 50 proc. zniżka od stawek tabeli nr 1 i 2.

#### II. OPŁATY ZA POWIERZCHNIĘ PONADNORMATYWNĄ

##### 6. Jaka jest zasada opłacania czynszu za nadwyżkę powierzchni mieszkalnej?

Odpowiedź: Dla osób opłacających czynsz według art. 3 tj. w dotychczasowej wysokości wprowadza się opłaty wg stawek tabeli nr 1 od nadwyżek powierzchni mieszkalnej ponad obowiązujące w danej miejscowości normy zaludnienia, o ile nadwyżka obejmuje co najmniej powierzchnię najmniejszego pokoju w mieszkaniu zajmowanym przez najemcę. W takim przypadku czynsz wg tabeli nr 1 oblicza się od całej powierzchni ponadnormatywnej, a nie od powierzchni tego najmniejszego pokoju.

Najemcy opłacający czynsz wg art. 2 dekretu o najmie lokali nie płacą oddzielnie za nadwyżkę powierzchni, gdyż za całą zajmowaną przez siebie powierzchnię płacą stawki z tabeli nr 1.

##### 7. Jak oblicza się powierzchnię ponadnormatywną?

Odpowiedź: Do obliczenia powierzchni ponadnormatywnej przyjmuje się powierzchnię mieszkalną, a nie użytkową mieszkania tzn. powierzchnię samych izb mieszkalnych, bez kuchni, korytarza, łazienki, ubikacji, szaf, wlicza się natomiast powierzchnię wnek o powierzchni powyżej 1,5 m<sup>2</sup> i alkowy połączone bezpośrednio z izbą mieszkalną. Na podstawie Zarządzenia Ministra Gospodarki Komunalnej nr 50 z dnia 24. VI. 1958 r. w sprawie stosowania norm zaludnienia przy obliczaniu czynszu za nadwyżkę powierzchni mieszkalnej należy stosować przy obliczaniu nadwyżki powierzchni mieszkalnej te same normy, tzn. uwzględniać wyłącznie powierzchnię pokoi mieszkalnych. Powierzchni kuchni nie należy wliczać bez względu na jej wielkość. Instrukcja Departamentu Publicznej Gospodarki Lokalami z dnia 22 kwietnia br. określa szczegółowo sposób stosowania norm zaludnienia, podaje przykłady i wyjaśnia mogące powstać wątpliwości.

##### 8. Co należy uważać za najmniejszy pokój (izbę przy ustalaniu nadwyżki powierzchni mieszkalnej)?

Odpowiedź: Za najmniejszy pokój (izbę) przy ustalaniu nadwyżki powierzchni mieszkalnej uważa się tę izbę, która ma najmniejszą powierzchnię (mieszkalną) w lokalu i odpowiada następującemu pojęciu izby mieszkalnej:

za izbę mieszkalną uważa się część lokalu (mieszkania) oddzieloną od innych pomieszczeń stałymi ścianami (od podłogi do sufitu) i używaną do celów mieszkalnych — są to wszelkiego rodzaju pomieszczenia jak pokoje mieszkalne oraz pokoje słuźbowe z oknem i ogrzewaniem tzn. jeśli zdolność ogrzewania urządzeń ogrzewniczych w lokalu w przypadku gdyby pomieszczenia te nie posiadały odrębnych urządzeń, jest wystarczająca do zapewnienia właściwej temperatury w tych pomieszczeniach. Nie uważa się za pokój (izbę mieszkalną) pomieszczeń bez okna, nawet jeśli jest ogrzewane, łazienek, spiżarni, werand, przedpokojów, korytarzy, pralni, piwnic, strychów itp. pomieszczeń, zgodnie z rozporządzeniem Ministrów: Odbudowy, Administracji Publicznej, Ziemi Odzyskanych i Skarbu z dnia 25 października 1948 r. (Dz. U. Nr 50, poz. 398).

##### 9. Czy pokój o powierzchni większej niż 30 m kw. należy uważać za 2 pokoje?

Odpowiedź: Pokoju o powierzchni przekraczającej 30 m<sup>2</sup> nie można uważać przy ustalaniu nadwyżki powierzchni za 2 pokoje.

##### 10. Jak traktować przy ustalaniu powierzchni ponadnormatywnej lokale złożone z 1 pokoju z kuchnią i 2 pokoi bez kuchni?

Odpowiedź: Od lokalu złożonego z 1 pokoju z kuchnią, lub 2 pokoi bez kuchni nie płaci się opłat za nadwyżkę powierzchni mieszkalnej. W pierwszym bowiem przypadku kuchni jak zresztą zawsze nie wlicza się do powierzchni mieszkalnej, a w drugim — druga izba zastępuje kuchnię, do której każdy najemca ma prawo. Warunkiem jest jednak żeby w tym pokoju było zainstalowane na stałe urządzenie kuchenne.

Gdy przydział opiewa na 2 pokoje z używalnością kuchni, to za powierzchnię ponadnormatywną płaci się w/g obowiązujących zasad.

##### 11. Czy zgłoszenie mieszkania do zamiany na mniejsze w biurze (zespolu) pośrednictwa zamiany lokali (przy biurach RN) lub właściwej komórce kwaterekowej zwalnia najemcę od opłaty za powierzchnię ponadnormatywną?

Odpowiedź: Zgłoszenie takie (wniosek) złożony w Wydziale Kwaterunkowym lub w Biurze Zamiany Mieszkań stanowi podstawę do zwolnienia od opłat za powierzchnię ponadnormatywną od 1 dnia miesiąca następującego po złożeniu takiego wniosku. Zgłaszający wniosek powinien otrzymać mieszkanie mniejsze, tj. o mniejszej powierzchni mieszkalnej odpowiadającej obowiązującym normom kwaterunkowym w danej miejscowości, lecz posiadające podobne cechy i wyposażenie techniczne jak lokal zgłoszony do zamiany. Jeżeli wnioskodawca nie przyjmie zaferowanego mu takiego mieszkania musi zapłacić za nadwyżkę powierzchni mieszkalnej wstecz za okres od daty zgłoszenia wniosku o zamianę. Szczegółowo precyzuje odpowiedź na to pytanie pismo okólnie Nr 20 ministra gospodarki komunalnej z dnia 11. VII. 58 r. L. dz. ME-I-2002-1/58.

##### 12. Czy przy ustalaniu nadwyżki powierzchni mieszkalnej podnajemcę należy zaliczać do osób, którym przysługuje norma mieszkaniowa?

Odpowiedź: Podnajemca, który nie figuruje na liście osób wymienionych w nakazie kwaterunkowym najemcy (rodzice, dzieci, małżonkowie) jest osobą przyjętą na własny metraż najemcy. W związku z tym nie ma podstaw do wliczenia podnajemcy do osób, którym przysługuje odrębna powierzchnia mieszkaniowa.

Wyjątkiem mogą być studenci zameldowani (lecz nie mający odrębnego nakazu kwaterunkowego), oraz uczniowie i w takich przypadkach najemcy muszą przedstawić zaświadczenie właściwej uczelni lub szkoły.

##### 13. Czy obowiązuje nadal Zarządzenie Ministra Zdrowia w sprawie przyznawania dodatkowej powierzchni osobom, dotkniętym chorobami wymienionymi w tym zarządzeniu i czy w tym wypadku powierzchnia ta podlega oczyszczowaniu za powierzchnię ponadnormatywną?

Odpowiedź: Zarządzenie Min. Zdrowia z dnia 10. IV. 53 roku w sprawie przyznania uprawnień korzystania z dodatkowej powierzchni mieszkalnej ze względu na stan zdrowia (Monitor Polski Nr A-38, poz. 476) nadal obowiązuje. Przy ustalaniu powierzchni ponadnormatywnej należy wymagać okazania przez najemcę

orzeczenia komisji orzekającej prezydium wojewódzkiej (miejskiej), rady narodowej. Do czasu ewentualnego wydania innych zarządzeń osoby posiadające uprawnienia na podstawie prawomocnych orzeczeń komisji nie płacą za powierzchnię ponadnormatywną. Należy każdorazowo kontrolować okresy ważności orzeczeń w tym kierunku czy okresy te nie upłynęły.

**14. Według jakich stawek należy obliczać czynsz za powierzchnię ponadnormatywną w miejscowościach, w których wprowadzona jest (lub będzie wprowadzona) tabela nr 2 zamiast tabeli nr 1?**

**16. Czy zarządy budynków mieszkalnych są uprawnione do pobierania tzw. świadczeń od najemców opłacających czynsz w dotychczasowej wysokości?**

Odpowiedź: Art. 11 ustawy z dnia 6 czerwca 1958 r. o zmianie dekretu o najmie lokali przewiduje możliwość pobierania od najemców nie opłacających czynszów według stawek podanych w tabeli Nr 1 (lub Nr 2) za lokale położone w budynkach pozostających w zarządzie prezydiów rad narodowych, dodatkowo do czynszu opłat stanowiących udział najemcy w pokrywaniu kosztów eksploatacji budynku, czyli t. zw. świadczeń.

**17. Na jakich zasadach powinna być ustalona wysokość tych opłat?**

Odpowiedź: Opłaty te winny być ustalone na podstawie wydatków poniesionych na eksploatację w poprzednim okresie (miesiącu) i pobierane indywidualnie od najemców zamieszkałych w poszczególnych budynkach, bądź ustalone przez rady narodowe na podstawie przeciętnych kosztów eksploatacji dla całego miasta i pobierane w formie zryczałtowanych opłat od wszystkich najemców lokali w budynkach pozostających w zarządzie prezydiów rad narodowych. Rady narodowe mogą ustalić jednolite świadczenia ryczałtowe dla całego miasta, lub zróżnicowane w zależności od położenia budynku w mieście, (śródmieście, peryferia).

**18. Czy opłaty ustalone na powyższych zasadach będą obowiązywać również w budynkach ZOR-owskich?**

Odpowiedź: Ponieważ ustawa z 6. VI. 1958 r. nie ogranicza tego uprawnienia do domów starych przepisy uchwały K.F.K.M. z dnia 21 czerwca 1949 r. w sprawie wysokości opłat za lokale mieszkalne i wysokości czynszów za lokale użytkowe w domach Zakładu Osiedli

#### IV. WPLATY NA FUNDUSZ GOSPODARKI MIESZKANIOWEJ

**21. Jakie zmiany wprowadziła ustawa odnośnie wplat na F. G. M.?**

Odpowiedź: W zakresie opłat na F. G. M. od lokali mieszkalnych ustawa postanawia, że wynajmujący lokale mieszkalne obowiązani są odprowadzać na rzecz F. G. M. 35 proc. czynszu pobranego od najemców objętych artykułem 2 t. zn. opłacających czynsz w/g tabeli Nr 1 lub 2 (w pełnej wysokości lub + 50 proc. zniżką), oraz czynszu pobranego za powierzchnię ponadnormatywną. Obowiązek ten dotyczy zarówno prywatnych właścicieli nieruchomości, jak i zarządy budynków mieszkalnych, rad narodowych i innych jednostek państwowych.

**22. Czy jednocześnie ulegają zmianie czynsze i wplaty na Fundusz Gospodarki Mieszkaniowej za lokale użytkowe?**

Odpowiedź: Czynsze za lokale użytkowe i wplaty na FGM od lokali użytkowych zostały uregulowane nowym rozporządzeniem Rady Ministrów z dnia 25 lipca 1958 r.

Dokładne wytyczne w tej sprawie zostaną podane odrębnym piśmie.

#### V. ŚCIGAŁANIE NALEŻNOŚCI CZYNSZOWYCH

**23. Jakie nowe środki walki z nieterminowym wplacaniem czynszów otrzymały obecnie administracje?**

Odpowiedź: Ustawa z 6. VI. 1958 r. o zmianie dekretu o najmie lokali uprawnia zarządy budynków mieszkalnych i inne jednostki państwowe

#### VI. CZYNSZ I ŚWIADCZENIA W DOMACH PRYWATNYCH

**26. Czy zmiany stawek czynszowych obowiązywać będą tylko w budynkach administrowanych przez rady narodowe?**

Odpowiedź: Wszystkie przepisy ustawy z 6. VI. 1958 r. o zmianie dekretu o najmie lokali odnoszące się do czynszów za lokale mieszkalne, dotyczą również najemców zajmujących lokale w budynkach administrowanych przez inne jednostki państwowe i w prywatnych domach czynszowych. Tak więc czynsze z art. 3, lub, czynsze obliczone wg. tabeli Nr 1 (ewent. tabeli Nr 2) w pełnej wysokości lub z zastosowaniem 50 proc. ulgi oraz czynsze za nadwyżkę powierzchni mieszkalnej obowiązywać będą w całym czynszowym zasobie mieszkaniowym bez względu na tytuł własności,

Odpowiedź: W wypadku zastosowania tabeli Nr 2 w miejsce tabeli Nr 1 (na Ziemiach Odzyskanych) czynsz za powierzchnię ponadnormatywną oblicza się w/g tabeli Nr 1,

**15. Jak płaci za powierzchnię ponadnormatywną najemca korzystający z 50 proc. ulgi według tabeli 1 lub 2?**

Odpowiedź: Najemca korzystający z 50 proc. ulgi w opłacie czynszu obliczonego według tabeli nr 1 lub 2 płaci za powierzchnię ponadnormatywną czynsz obliczony według tabeli nr 1,

#### III. ŚWIADCZENIA

Robotniczych, (M. P. Nr A-10 z roku 1950, poz. 95) oraz załączona do niej tabela zryczałtowanych opłat tracą moc z chwilą powzięcia uchwały o zryczałtowaniu opłat, przez prezydium właściwej rady narodowej,

**19. Czy opłacanie świadczeń obowiązuje również najemców opłacających czynsz w/g tabeli Nr 1 lub 2, którym przysługują obniżone stawki tabeli Nr 1 lub 2 oraz za powierzchnię ponadnormatywną?**

Odpowiedź: Świadczeń nie pobiera się od najemców opłacających czynsz w/g tabeli Nr 1 lub 2 (zarówno stawki pełne, jak i obniżone) oraz za powierzchnię ponadnormatywną.

**20. Czy świadczenia płatne są tak, jak czynsz, z góry czy z dołu?**

Odpowiedź: Ustawa utrzymuje zasadę, że czynsz jest płatny z góry, a inne opłaty, a między innymi świadczenia, z dołu. Zgodnie z powyższym, od nowych najemców należy w pierwszym miesiącu pobierać tylko czynsz a inne opłaty dopiero w początku drugiego miesiąca łącznie z czynszem za drugi miesiąc. Analogicznie należy dokonywać przepisu należności z tytułu czynszu i świadczeń, w wyniku czego pobieranie tych opłat z dołu nie spowoduje powstania zaległości. Od dawnych starych najemców należy pobierać czynsze i świadczenia, tak jak dotychczas, łącznie na początku miesiąca, przy czym należy traktować czynsz, jako płatny z góry, a świadczenia — z dołu. Ewentualną nadpłatę, jaka powstała wskutek pobierania od dawnych najemców czynszów i świadczeń łącznie z góry należy traktować, jako przedawnioną, jeżeli od daty zawarcia umowy o najem upłynęło 5 lat.

jako wynajmujących do pobierania od najemców odsetek zwłoki w wypadku zalegania z zapłatą czynszu. W tym zakresie przygotowywane jest rozporządzenie Rady Ministrów ustalające wysokość odsetek za zwłokę.

2) Ustawa z dnia 6 czerwca 1958 r. (Dz. U. Nr 35, poz. 156) o ściąganiu należności Państwa z tytułu najmu lokali oraz Rozporządzenie Rady Ministrów z dnia 6 czerwca 1958 r. w sprawie poruczenia wierzycielom egzekucji administracyjnej należności z tytułu najmu lokali przez zajęcie wynagrodzenia za pracę (Dz. U. Nr 35, poz. 158), wprowadzają administracyjny tryb ściągania zaległych należności czynszowych.

**24. W jakim trybie będą prowadzone sprawy procesowe i egzekucyjne wszczęte przed dniem wejścia w życie Ustawy z dnia 6. VI. 1958 r. o ściąganiu należności państwa z tyt. najmu lokali?**

Odpowiedź: Sprawy te będą prowadzone nadal w/g przepisów dotychczasowych.

**25. Czy wysyłanie upomnień o zapłatę czynszu i kierowanie spraw do egzekucji w trybie administracyjnym należy do kompetencji ADM-ów?**

Odpowiedź: Czynności te mogą być wykonywane tylko przez jednostki będące osobami prawnymi. Administracja Domów Mieszkalnych (poza Warszawą) nie jest jeszcze jednostką prawną. Pisma i dokumenty związane z prowadzeniem egzekucji administracyjnej podpisuje dyrektor M.Z.B.M.

**27. Czy ustawa wprowadza zmianę w zasadzie pobierania t. zw. świadczeń przez prywatnych właścicieli domów czynszowych?**

Odpowiedź: Ustawa uprawnia do pobierania t. zw. świadczeń, czyli opłat służących na pokrycie kosztów eksploatacji jedynie zarządy budynków należących do rad narodowych. W stosunku do budynków mieszkalnych stanowiących własność osób prywatnych pozostają w mocy dotychczas obowiązujące przepisy t. zn. że tak, jak dotychczas mogą być pobierane od najemcy za jego zgodą kwoty, stanowiące zwrot kosztów eksploatacji i napraw,

## B. Zmiany warunków najmu lokali

#### I. KAUCJE

**28. Jakie są zasady i cel pobierania kaucji?**

Odpowiedź:

Ustawa z dnia 6 czerwca 1958 r. o zmianie dekretu o najmie lokali wprowadza nową zasadę obowiązującą przy najmie lokali mieszkalnych w domach wybudowanych lub odbudowanych po dniu 1 stycznia 1950 r. albo w nadbudowanych po tym dniu częściach domów starych oraz mieszkań wybudowanych przed tą datą lecz gruntow-

nie wyremontowanych przed wynajęciem i pozostających w zarządzie prezydiów rad narodowych lub innych jednostek państwowych.

Wynajem takich lokali (z wyjątkiem lokali w domach zakładowych) uzależniony jest od wplacenia kaucji w wysokości od 60 do 120 złotych za 1 m<sup>2</sup> powierzchni użytkowej mieszkania, celem kaucji jest zabezpieczenie utrzymania przez najemcę lokalu w należytych stanie,

Odpowiedź:

Narodowy Bank Polski będzie udzielał zarządom budynków mieszkalnych pożyczek do wysokości 90 proc. wpływów z tyt. kaucji na remonty, przebudowę i nadbudowę domów mieszkalnych, pożyczki będą udzielane niezależnie od tego, czy zarząd budynków mieszkal-

nych, który ubiega się o nią ma swój wkład na rachunku kaucji. Odpowiednie Zarządzenie Ministra Finansów i Ministra Gospodarki Komunalnej ustalające zasady i tryb udzielania tych pożyczek jest w opracowaniu.

## II. UMOWY NAJMU

**47. W jakich wypadkach powinny być zawierane umowy najmu według nowego wzoru?**

Odpowiedź:

Umowy najmu lokali według nowego wzoru stanowiącego załącznik do wytycznych Min. Gospodarki Komunalnej z dnia 7, VI

1958 r. Nr ME. 1033-1/58 powinny być zawierane przy wynajmie lokali mieszkalnych i użytkowych po dniu 1 lipca 1958 roku w domach zarządzanych przez ADM zarówno w nowym, jak i starym budownictwie w odniesieniu do wszystkich lokali, niezależnie od tego czy lokal jest w dyspozycji zakładu pracy czy kwaterunku,

## III. OPŁATY ZA WANNY I PIECYKI

**48. Jakie są podstawy prawne pobierania wpłat za wanny i piece kąpielowe?**

Odpowiedź:

Uchwała Rady Ministrów Nr 63 z dnia 6 czerwca 1958 r. w sprawie określenia wysokości kaucji i warunków wynajmowania lokali mieszkalnych w domach nowych i odbudowanych oprócz przepisów dotyczących kaucji, ustala jako warunek najmu lokalu mieszkalnego obowiązek najemcy do pokrycia kosztów nabycia wanny z baterią i pieca kąpielowego. Zarządzenie Ministra Gospodarki Komunalnej Nr 49 z dnia 30 czerwca 1958 r. w sprawie wytycznych o pobieraniu opłat za wanny i piecyki w lokalach mieszkalnych ustala sposób pobierania opłat i rozliczania się za te urządzenia.

Lokale gruntownie odremontowane i wynajmowane po dniu 1 lipca 1958 r. winny być oddawane bez urządzeń kąpielowych; najemcy zamawiający zainstalowanie wanny i pieca będą musieli pokryć koszt ich nabycia i dostarczenia wg. cen podanych w piśmie MGK z dnia 17. VII. 1958 r. Nr MH. 2026-1/58.

**49. Jakie jest przeznaczenie kwot pobieranych za wanny i piecyki?**

Odpowiedź:

W budynkach oddanych do użytku po 1 lipca 1958 r. ADM zainkubowane kwoty od najemców służą na pokrycie ich kosztów i są przekazywane na rachunek inwestora.

Gdy urządzenia kąpielowe były już zainstalowane w domu administrowanym przez ADM oddanym do użytku przed 1 lipca 1958 r. kwoty pobierane za wanny i piecyki służą na pokrycie kosztów remontów; lokowane są one na rachunku operatywnym M.Z.B.M.

**50. Kto i na jakich podstawach ustala ceny wanień i piecyków pobierane od najemcy?**

Odpowiedź:

W wypadku najmu mieszkania w domu nowowybudowanym, w którym urządzenia kąpielowe już istnieją, cenę określa się na podstawie pisma M.G.K. z dnia 18. VII. 1958 r. L. dz. MN. 2026-1/58.

Gdy najemca obejmuje lokal w którym są już urządzenia używane, cenę ich określa i pobiera A.D.M., zgodnie z zasadami zarządzenia Min. Gospodarki Komunalnej Nr 49 z dnia 30. VI. 1958 r.

**51. Jakie mają być formy zapłaty należności za wanny i piecyki?**

Odpowiedź:

Gotówką lub na raty. Spłata kosztu nabycia wanny i pieca może być rozłożona przez zarząd budynków mieszkalnych na 12 rat miesięcznych. W wypadku rozłożenia należności na raty najemca winien zabezpieczyć ich spłatę weksłami żyrowanymi przez 2 osoby.

**52. Kto ponosi koszt zainstalowania wanny i pieca oraz kto dostarcza i montuje urządzenia kąpielowe przed zakończeniem budowy oraz w rocznym okresie gwarancyjnym?**

Odpowiedź:

Jeżeli najemca obejmuje mieszkanie w którym wanna i piecyk są już zainstalowane, lub jeżeli zamówienie na piecyk i wannę nastąpi w ciągu jednego roku od zakończenia budowy domu, najemca nie ponosi kosztów zainstalowania tych urządzeń. W takim przypadku najemca zamawia urządzenia kąpielowe i opłaca zarządowi budynków mieszkalnych koszt ich nabycia z dostarczeniem na plac

budowy. Zarządca (administracja domu) zleca montaż urządzeń wykonawcy budynku. Koszt zamontowania ponosi inwestor.

Po upływie rocznego terminu od ukończenia budowy te obowiązki inwestora i wykonawcy wygasają. Koszt zamontowania ponosi wówczas najemca.

**53. Czy budynki będą oddawane do użytku bez wanień i piecyków?**

Odpowiedź:

W zasadzie tak, ale na DBOR lub inwestorze ciąży obowiązek zainstalowania urządzeń kąpielowych w trybie jak w punkcie 52.

**54. Kto dostarcza i montuje urządzenia, jeśli wykonawca z uzasadnionych przyczyn nie może tego wykonać?**

Odpowiedź:

Za zgodą inwestora zlecenie może być udzielone innemu wykonawcy (MPRB lub ekipie remont.-bud.).

**55. Jak wygląda odbiór i przekazywanie do użytku budynków, w których urządzenia kąpielowe zostały już wmontowane względnie DBOR nie wyraził zgody na zmianę umowy, w której montaż urządzeń kąpielowych był przewidziany?**

Odpowiedź:

Budynki takie są odbierane i przekazywane do użytkowania wraz z tymi urządzeniami.

**56. Czy najemca może na własną rękę zainstalować urządzenia kąpielowe?**

Odpowiedź:

Najemca może zaopatrzyć się w wannę i piecyk bez pośrednictwa zarządu budynków mieszkalnych i zainstalować je na własny koszt.

**57. Czy w przypadku otrzymania przez najemcę przydziału mieszkania wyposażonego już w wannę i piecyk istnieje możliwość zwolnienia go z obowiązku zapłaty za te urządzenia?**

Odpowiedź:

W obecnej chwili przydzielane będą z reguły przez pewien czas mieszkania wyposażone już w wanny i piece kąpielowe. Objęcie takiego mieszkania w użytkowanie jest bezwzględnie uzależnione od zapłaty (w formie gotówkowej lub ratałnej) należności za te urządzenia.

**58. Czy wskutek dokonania zapłaty wanna i piec stają się własnością najemcy?**

Odpowiedź:

Tak — pozostają własnością najemcy, ale nie przysługuje mu prawo do wymontowania i zabrania urządzenia z lokalu. Jeżeli stosunek najmu zostanie rozwiązany przed upływem okresu amortyzacji urządzeń kąpielowych najemcy przysługuje prawo do otrzymania zwrotu odpowiedniej części poniesionego kosztu.

**59. Czy po upływie okresu amortyzacji wprowadzający się z lokalu najemca ma prawo do zwrotu zapłaconej ceny wanny i piecyka?**

Odpowiedź:

Po upływie okresu amortyzacji urządzenie uważa się za zużyte przez najemcę i dlatego nie przysługuje mu prawo do zwrotu części ceny jego nabycia.

# C. Inne zagadnienia

## I. PODATKI

**60. Jak należy obliczać podatek lokalowy od powierzchni ponadnormatywnej?**

Odpowiedź:

Za powierzchnię za którą najemcy opłacają czynsz w dotychczas

sowej wysokości oblicza się podatek w wysokości 100 proc. czynszu, a za powierzchnię ponadnormatywną, za którą czynsz płaci on według stawek tabeli Nr 1 (lub 2) podatek należy obliczać w wysokości 10 proc. czynszu.

## II. SPRAWOZDAWCZOŚĆ I PLANOWANIE

**61. Czy przewiduje się wprowadzenie zmian w sprawozdawczości dla uchwycenia skutków finansowych podwyżki czynszów i nowych opłat?**

Odpowiedź:

Ponieważ znajomość skutków finansowych podwyżki stawek czynszowych oraz wprowadzenia kaucji związanych z najmem lokali mieszkalnych i opłat za wanny i piecyki potrzebna jest prezydiom miejskich i wojewódzkich rad narodowych czy Ministerstwu, w

najbliższym czasie będzie opracowana odpowiednia instrukcja określająca formę niezbędnych w tym zakresie informacji sprawozdawczych.

**62. Czy należy przeprowadzić zmiany w planach finansowych w bieżącym i przyszłym roku?**

Odpowiedź:

W planach techniczno-ekonomicznych zarządów budynków mieszkalnych nie zachodzą na razie żadne zmiany.

Kaucja jest zwrotna po wygaśnięciu stosunku najmu i zwolnieniu lokalu, jednak wynajmujący może z kaucji potrącić kwoty z tytułu odszkodowania za uszkodzenia lokalu oraz inne należności wynikające z umowy o najem. Potrącenia te mogą być dokonane wyłącznie przy zwrocie kaucji.

Wysokość kaucji nie może przekraczać dwukrotnej wysokości miesięcznego wynagrodzenia pobieranego przez najemcę. Dochód rodzinny nie kumuluje się.

### 29. Co należy rozumieć pod określeniem lokalu gruntownie odremontowanego?

Odpowiedź:

Za lokal gruntownie odremontowany należy uważać każdy lokal w którym dokonano bezpośrednio przed oddaniem go w używanie nowemu najemcy takich napraw, które doprowadziły lokal do stanu technicznego i użytkowego odpowiadającego stanowi technicznemu i użytkowemu lokali z nowego budownictwa.

### 30. W jakich domach i jacy najemcy zwolnieni są od kaucji?

Odpowiedź:

Od wpłacenia kaucji wolni są najemcy określani w § 3 Uchwały Nr 63 Rady Ministrów z dnia 6. VII. 1958 r. (M. P. Nr 47 z 1958 r.) t. j.

a) którzy uzyskali przydział lokalu mieszkalnego w związku ze stosunkiem pracy w określonym budynku lub zespole budynków ze względu na szczególny charakter pracy,

b) uzyskali przydział lokalu mieszkalnego na terenie państwowych gospodarstw rolnych, hodowlanych, ogrodniczych, rybnych i państwowych gospodarstw leśnych w związku z pracą w tych gospodarstwach,

c) uzyskali przydział lokalu mieszkalnego w zakładowym domu mieszkalnym.

Definicję zakładowych domów mieszkalnych precyzuje instrukcja M.G.K. w sprawie realizacji nowej polityki mieszkaniowej przez inne resorty oraz M.G.K.

### 31. Czy kaucja obowiązuje w przypadku zmiany mieszkania na mniejsze?

Odpowiedź:

Sprawa została wyjaśniona okólnikiem Nr 17 z dnia 11 lipca 1958 r. Nr ME/I-2002-1/58.

Kaucja nie obowiązuje, jeżeli nowe mieszkanie ma mniejszą powierzchnię mieszkalną i nie przekracza normy zaludnienia lub przekracza normę, lecz nadwyżka powierzchni nie stanowi oddzielnego, najmniejszego pokoju tzn., że w nowym mieszkaniu nie będzie pobierany czynsz za powierzchnię ponadnormatywną.

### 32. Czy obowiązek wpłacenia kaucji zależy od daty przydziału kwaterek czy od daty objęcia mieszkania w użytkowanie?

Odpowiedź:

Wpłata kaucji obowiązuje najemców, którzy objęli lokal po dniu 1 lipca 1958 r. chociażby przydział otrzymali przed tym dniem. W wypadkach, gdy najemca otrzymał nakaz lub przydział mieszkania przed dniem 1 lipca 1958 r. a nie objął do tego dnia mieszkania w używanie przed tym dniem, może być wprowadzony do mieszkania dopiero po dopełnieniu obowiązku wpłacenia kaucji i zawarcia umowy przy zastosowaniu odpowiednich przepisów zarządzeniem M. G. K. Nr 52 z dnia 30. VI. 1958 r. w sprawie sposobu wpłat na rachunek kaucji oraz wypłat z tego rachunku.

### 33. Jakie akty prawne regulują szczegółowo tryb i zasady pobierania kaucji, udzielania zwolnień i rozkładania na raty?

Odpowiedź:

Zasady te reguluje uchwała Rady Ministrów Nr 63 z dnia 6 czerwca 1958 r. w sprawie określenia wysokości kaucji i warunków wynajmowania lokali mieszkalnych w domach nowych i odbudowanych (L. P. Nr 47, poz. 27k), Zarządzenia Nr 48 Ministra Gospodarki Komunalnej z dnia 30 czerwca 1958 r. w sprawie wytycznych odnośnie udzielania zezwoleń na spłatę kaucji związanej z wynajmem lokalu mieszkalnego w ratach miesięcznych i zwolnień od obowiązku wpłacenia tej kaucji oraz zarządzenie Nr 52 Min. Gosp. Kom. z dnia 30. VI. 58 r. L. dz. ME-1-1858/58 w sprawie sposobu wpłat na rachunek kaucji oraz wypłat z tego rachunku.

### 34. Jakie ulgi odnośnie wpłacania kaucji przysługują repatriantom?

Odpowiedź:

Repatriantom przysługuje rozłożenie kaucji na okres 2 lat, jeżeli powrócili do kraju po 12 kwietnia 1957 roku i znajdują się w ciężkiej sytuacji materialnej. Dokładne wytyczne w sprawie dalszej idących ulg zawarte są w piśmie M.G.K. z dnia 16 lipca 1958 r. Nr ME-I-2021 1/58.

### 35. Czy należy pobrać kaucję, gdy z mieszkania zajmowanego przez 2 rodziny, jedna z nich wprowadza się, 1) a na jej miejsce wprowadza się inna, 2) gdy jedna z tych rodzin obejmuje cały lokal lub większą część?

Odpowiedź:

Należy pobrać kaucję za powierzchnię mieszkalną objętą przez nowego najemcę lub jednego z dotychczasowych, który obejmuje całą powierzchnię mieszkalną lub jej większą część, oraz za przypadającą od niego proporcjonalnie część powierzchni użytkowej. Opłat za wannę i piecyk kapielowy nie należy pobierać, o ile opłata za te urządzenia nie była pobierana.

### 36. Czy kaucje obowiązuje również przy najmie lokali użytkowych?

Odpowiedź:

Nie. Art. 6a dekretu o najmie lokali wprowadza zasadę pobierania kaucji tylko przy najmie lokali mieszkalnych.

### 37. Czy należy pobierać kaucję w wypadku gdy przedmiotem najmu jest pracownia plastyczna, której część pomieszczenia ma charakter mieszkalny?

Odpowiedź:

W lokalu mającym pomieszczenie zarówno użytkowe jak i mieszkalne, kaucję należy pobierać za część mającą charakter mieszkalny, t. j. za którą opłacany jest czynsz wg. stawek określonych dla lokali mieszkalnych.

Czynsz za lokal obejmujący pomieszczenie służące różnym celom oblicza się wg. stawek właściwych dla każdego z tych pomieszczeń (§ 9 pkt. 2 i 3 Rozporządzenia Rady Ministrów z dnia 29 listopada 1957 r. (Dz. U. Nr 48 z 1957 r.).

### 38. Jakie jednostki udzielają zwolnień od kaucji i rozkładają je na raty?

Odpowiedź:

Prezydium rad narodowych w ramach wytycznych Min. Gospodarki Komunalnej (zarządzenia Nr 48 Min. Gospodarki Komunalnej z 30. VI. 58 r.) rozkładają kaucję na raty, lub całkowicie, bądź częściowo zwalniają od obowiązku jej wpłacenia, prezydium może upoważnić do udzielenia zwolnień i rozkładania kaucji na raty podległą sobie właściwą dla załatwienia tych spraw komórkę organizacyjną. W przypadkach ulg i zwolnień nie objętych wytycznymi wymagana jest uchwała prezydium.

### 39. Czy administracja lub zarządy budynków mieszkalnych są upoważnione do zmniejszenia kaucji lub rozkładania jej na raty?

Odpowiedź:

Wszelkie decyzje w sprawie udzielania obniżki kaucji do wysokości 2 miesięcznego wynagrodzenia najemcy oraz ulg, zwolnień i rozłożenia na raty — podejmują prezydium rad narodowych lub ich upoważnienia właściwe organa t. j. zarządy, wydziały, oddziały, gospodarki komunalnej i mieszkaniowej prezydiów rad narodowych a nie administracje i zarządy budynków mieszkalnych.

### 40. W jakich wypadkach może być udzielone zwolnienie lub rozłożenie kaucji na raty?

Odpowiedź:

Ulg — wyjątkowo zwolnienia — mogą być stosowane gdy najemca zmienia mieszkanie wskutek klęski żywiołowej lub zarządzonej przez władzę budowlaną rozbioru domu, gdy znajduje się w ciężkich warunkach materialnych, a jedynym jego źródłem utrzymania jest renta, lub gdy zostaje przekwaterowany w trybie art. 14 dekretu o publicznej gospodarce lokalami (t. zn. w wypadku przymusowego przekwaterowania w związku z przydzieleniem lokalu instytucji, urzędowi lub przedsiębiorstwu państwowemu).

Poza przytoczonymi wypadkami, zwolnienia, lub rozłożenia na raty mogą mieć miejsce tylko wówczas, gdy wyjątkowo warunki materialne lub rodzinne najemcy wymagają szczególnego uwzględnienia.

W takim wypadku konieczna jest jednak uchwała Prezydium Rady Narodowej. Stosowanie zwolnienia od wpłacenia kaucji należy ograniczyć tylko do przypadków, gdy najemca nie może korzystać z pomocy zakładowego funduszu mieszkaniowego lub innych form pomocy ze strony zakładu pracy, jak np. pomocy pracowniczej kasy pożyczkowo-zapomogowej.

### 41. Jaka może być maksymalna ulga w spłacie kaucji?

Odpowiedź:

Częściowe zwolnienie nie powinno przekraczać 50 proc. kaucji,

### 42. Na ile rat może być rozłożona spłata kaucji?

Odpowiedź:

Kaucja może być rozłożona na raty na okres nie dłuższy niż 12 miesięcy, poza przypadkiem, gdy najemcą jest repatriant. Uchwałą Rady Ministrów przyznaje repatriantom prawo do spłaty kaucji w ciągu 2 lat.

### 43. Jak należy zabezpieczyć spłatę kaucji?

Odpowiedź:

Spłatę ratalną należy zabezpieczyć weksłami wystawionymi przez najemcę i żyrowanymi przez 2 osoby, a gdy chodzi o repatriantów weksłami wystawionymi przez nich.

### 44. Na jakie konto bankowe należy wpłacać kaucję i kto dysponuje tym kontem?

Odpowiedź:

Kaucje za lokale mieszczące się w budynkach pozostających w administracji prezydiów rad narodowych wpłacają najemcy na odrębne rachunki sum depozytowych w Narodowym Banku Polskim. Konta te otwierają i dysponują sumami na nich złożonymi, organa administracji gospodarki komunalnej i mieszkaniowej prezydiów rad narodowych miast wyłączonej w województw, miast stanowiących powiaty miejskie oraz powiatowych rad narodowych. Na ten sam rachunek mają być wpłacone kaucje za lokale mieszczące się w budynkach pozostających w administracji innych jednostek państwowych (poza zakładowymi domami mieszkalnymi). W wyjątkowych wypadkach mogą być otwierane odrębne rachunki za zgodą prezydium wojewódzkiej (i miast wyłączonej w województw) rady narodowej przez miasta nie stanowiące powiatów lub inne jednostki państwowe.

### 45. Od czego Zarządzenie Nr 52 uzależnia otrzymanie nakazu kwaterek?

Odpowiedź:

Zarządzenie wprowadza bardzo ważny nowy przepis w myśl którego nakaz kwaterek, lub przydział mieszkania udzielony przez inną jednostkę państwową wydaje się najemcy dopiero po wpłaceniu kaucji i zawarciu umowy o najem.

Ubiegający się o mieszkanie zostaje zawiadomiony, że będzie mu przydzielony określony lokal mieszkalny i na podstawie tego zawia- domienia załatwia wszystkie formalności związane z wpłatą kaucji i uzyskaniem ulgi, zwolnieniem lub rozłożeniem kaucji na raty. Nakaz otrzymuje dopiero po przedłożeniu wszystkich wymaganych dokumentów.

### 46. Jakie nowe uprawnienia uzyskały zarządy budynków mieszkalnych w związku z wprowadzeniem kaucji?